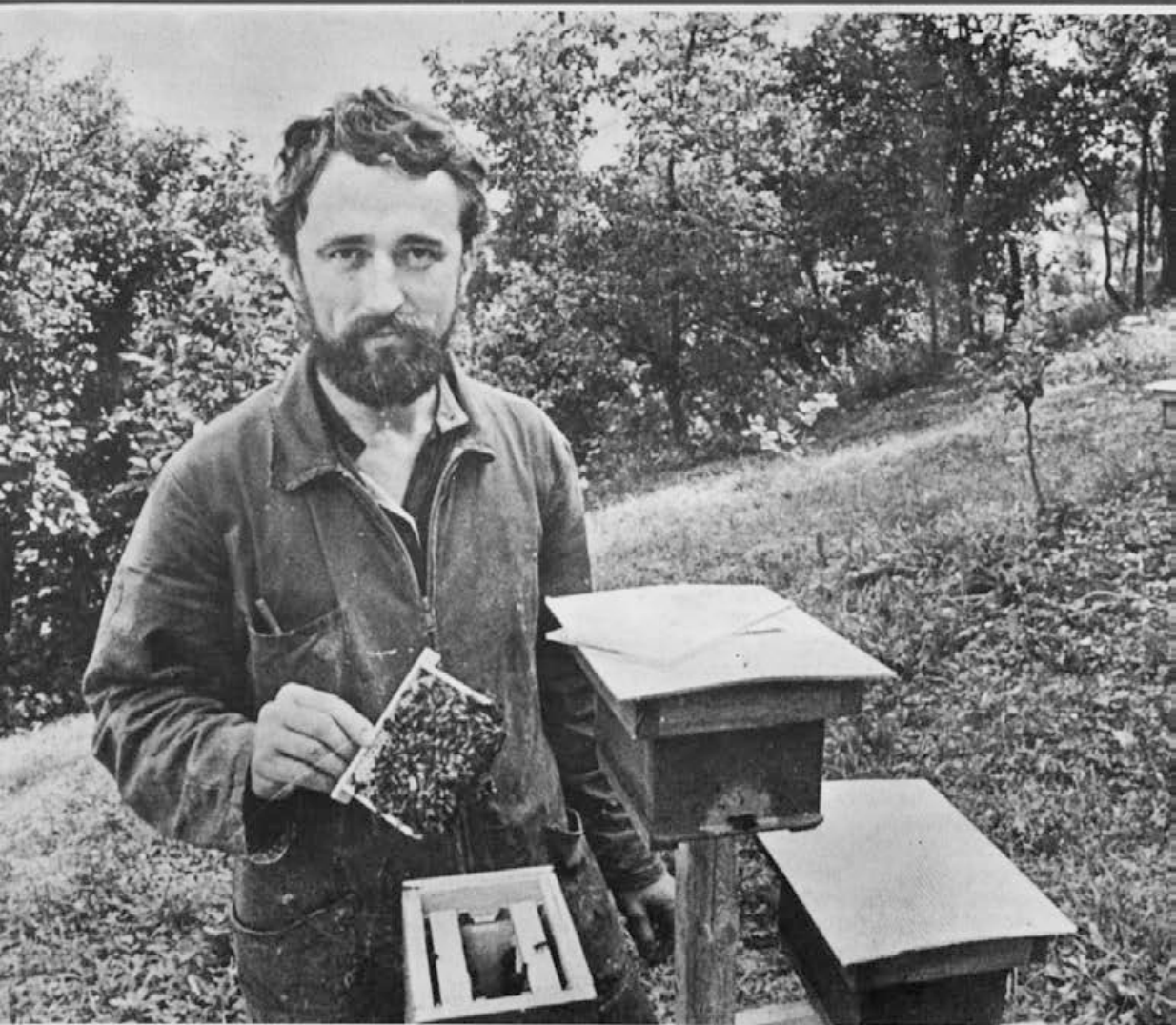


# Slovenski čebelar

90 let ZČDS  
1898 - 1988

6

Letnik LXXXX-Leto 1988



# Slovenski čebelar

SLOVENSKI ČEBELAR  
GLASILO ČEBELARSKIH  
ORGANIZACIJ SLOVENIJE

št. 6

1. junij

letnik 90

## VSEBINA

- Janez Mihelič: Redna letna skupščina Zveze čebelarških društev Slovenije ..... 181  
Pavel Zaletel: Čebelarjeva opravila v juniju 185

### VZREJA MATIC

- Janez Pokljukar, dipl. inž.: Označene matice za uspešnejše čebelarjenje ..... 188  
Andrej Dvoršak: Švigljeve matice za hiter spomladanski razvoj ..... 189  
Marko Debevec: Tehnologija vzreje matic v AŽ plemenilniku domače izdelave ..... 191  
Komisija za vzrejo: Nadomestilo za nakup čebeljih matic ..... 193  
Karel Majcen: Moj način čebelarjenja v malem čebelarstvu in množična vzreja matic (nadaljevanje) ..... 194

### BOLEZNI ČEBEL

- Janez Mihelič: Tovarna zdravil Krka preizkuša preparat proti nosestavosti ..... 201  
dr. Jože Rihar: Kas – učinkovit rastlinski sistemik proti varoi ..... 204

### MEDOVITE RASTLINE

- Andrej Dvoršak: Regrat – Medovita rastlina, jed in zdravilo ..... 204  
Miran Perko: Redni popis stojišč v Sloveniji ..... 205  
inž. Janez Pokljukar: Tretje tradicionalno posvetovanje o zadružnih vidikih sodobnega čebelarjenja ..... 207  
Simona Bevc: Čebelarški krožek ..... 209

### IZ DRUŠTVENEGA ŽIVLJENJA

- Zaključni račun ZČDS za leto 1977 ..... 209  
Drago Papler: Čebelar Joža Sušnik 81-letnik ..... 210

### OSMRTNICE

#### BILTEN MEDEX

- Navodilo čebelarjem kooperantom za pripravo in shranjevanje cvetnega prahu ..... 197  
Andrej Babnik, dipl. inž. pharm.: Skrb za kakovost medu ..... 199

## CONTENTS

- J. Mihelič: The regular annual assembly of Slovene Association of Beekeeping Societies ..... 181  
P. Zaletel: Beekeeper's occupations in June ..... 185

### RAISING OF QUEENS

- J. Pokljukar, C. E.: Marked queens for more successful beekeeping ..... 188  
A. Dvoršak: The Švigelj queens for quick spring-growth ..... 189  
M. Debevec: The queen raising technology in a AŽ box for breeding of domestic production ..... 191  
Breeding committee: The compensation for the queen purchase ..... 193  
K. Majcen: My way of beekeeping in small beekeeping and by the raising of queens (continuation) ..... 194

### BEE DISEASES

- J. Mihelič: A preparation against nosema is tested by factory Krka ..... 201  
J. Rihar, dr.: Kas – the effective vegetable system medicine against varroa ..... 204

### MELLIFIC PLANTS

- A. Dvoršak: Dandelion – a mellific plant, meal and medicine ..... 204  
M. Perko: The regular noting down of the standing-places in Slovenia ..... 205  
J. Pokljukar, C. E.: Third traditional conference of the co-operative points of view of modern beekeeping ..... 207  
S. Bevc: A beekeeping circle ..... 209

### FROM THE SOCIETY LIFE

- The closing account of ZČDS in 1987 ..... 209  
D. Papler: The beekeeper Joža Sušnik is 81 ..... 210

### OBITUARIES

#### MEDEX BULLETIN

- Instruction to co-operation beekeepers to prepare and keep the pollen ..... 197  
A. Babnik, C. E. pharm.: Taking care of the quality of honey ..... 199

Slika na naslovni strani: Janez Švigelj iz Kamnika pod Krimom na svoji plemenilni postaji

Foto: A. Dvoršak



## REDNA LETNA SKUPŠČINA ZVEZE ČEBELARSKIH DRUŠTEV SLOVENIJE

JANEZ MIHELIC

Redna volilna letna skupščina ZČDS, sedemintrideseta po vrsti, je bila 16. aprila 1988 v Ljubljani. V dvorani SIS zdravstvenega in socialnega varstva na Miklošičevi cesti se je zbralo 117 delegatov, to je 57,8 odstotka od vseh 204 delegatov. Skupščine se je torej udeležilo več kakor polovica delegatov, zato je bila skupščina sklepčna.

Prvi je delegate in goste pozdravil predsednik ZČDS Andrej Petelin in predlagal delovno predsedstvo. Za predsednika je predlagal Severina Golmajerja iz Radovljice, za člana pa Ludvika Kreseta in Franca Drvariča. Delegati so nato izvolili še ostale organe skupščine in potrdili dnevni red.

Takoj po opravljenih uvodnih formalnostih, ki so za delo najvišjega organa zveze nujne, je bila na vrsti svečana podelitev odličij Anton Janša I. stopnje in priznanj X. kongresa jugoslovanskih čebelarjev, ki je bil v Kragujevcu, ter dveh nagrad iz sklada P. P. Glavarja. V jubilejnem letu, ko Zveza čebelarjev Slovenije praznuje devetdesetletnico delovanja, je večje število čebelarjev prejelo odličje Anton Janša I.

stopnje, s katerim jih je odlikoval IO ZČDS za njihovo organizatorsko in pospeševalno delo. Predsednik komisije za odlikovanja Matija Božič je orisal zasluge odlikovancev, predsednik ZČDS Andrej Petelin pa jih je izročil naslednjim čebelarjem: Francu Bitencu, Otmarju Blatniku, Francu Bobnarju, Janezu Bračunu, Štefanu Čeru, Antonu Čoku, Francu Drevu, Mirku Erjavcu, Nikolaju Ferenčiču, Andreju Gojšku, Viljemu Grozini, Antonu Habjanu, Stanku Herletu, Alojzu Horvatu, Andreju Jerneju, Ignacu Ježovniku, Ivanu Kladniku, Vinku Krajniku, Evstahiju Krašovcu, Leopoldu Lozarju, Antonu Novaku, Jožetu Orešniku, Ivanu Presečniku, Rudolfu Rincu, Petru Sajovicu, Ivanu Sešku, Jožetu Stanoniku, Jožetu Stenovcu, Antonu Škofu, Francu Škufci, Francu Škrjancu, Karlu Štuklu, Leopoldu Ulu, Vladimirju Vodopivcu, Ivanu Vučkiju, Francu Zagorcu, Minki Zupančič, Francu Žmaharju in Čebelarskemu društvu Videm-Dobropolje. Zatem je Marjan Skok v imenu komisije sklada Petra Pavla Glavarja seznanil delegate, da je izvršni odbor zveze na predlog komisije





Ivan Vukčič iz Murske Sobote prejema odličje Antona Janše prve stopnje iz rok predsednika ZČDS.

sprejel sklep, da prejmeta nagrado Petra Pavla Glavarja za življenjsko delo na raziskovalnem, izobraževalnem, pospeševalnem in publicističnem področju v čebelarstvu mag. Franc Javornik iz Grosupljega in prof. dr. Jože Rihar iz Ljubljane. Utemeljji-



Med devetintridesetimi odlikovanci je bil tudi Evstahij Krašovec iz Laškega.

tev za oba nagrajenca je prebral tajnik zveze Milan Runtas.

Ob tej priliki so v imenu Zveze čebelarških organizacij Jugoslavije podelili tudi jubilejne plakete X. kongresa jugoslovanskih čebelarjev. Plakete so prejeli: Jože Babnik, Ciril Jalen, Franc Kolenc, Ivan Krajnc, Ludvik Klun, Martin Mencej, Janez Mihelič, Aleš Mižigoj, Anton Novak, Andrej Petelin, Janko Pislak, Jože Rihar, Edi Senegačnik, Nežka Snój in Minka Zupančič.

Andrej Petelin je čestital vsem odlikovancem in jim zaželel še mnogo uspehov pri delu za napredek čebelarstva. Po zahvalah odlikovancev za prejeta priznanja je predsednik delovnega predsedstva zaprosil predsednika ZČDS Andreja Petelina, da poda poročilo o delu organov zveze v zadnjem mandatnem obdobju. Delegati so del poročila dobili že kot gradivo za letno skupščino, zato je tov. Petelin nakazal le največje probleme, ki so ovirali delo zveze in orisal najpomembnejše uspehe organizacije v zadnjem obdobju.

Poudaril je, da je zveza največ uspehov dosegla na področju izobraževanja, izdajateljske dejavnosti in pri delu z mladimi v čebelarških krožkih. Zelo pomembno je, da je zveza sodelovala pri organiziranju vzrejalcev matic in da so na pobudo ZČDS na republiškem komiteju za kmetijstvo, gozdarstvo in prehrano, sprejeli predlog, da bodo čebelarji dobili nadomestila za nakup matic, in sicer 4.000.- din za vsako matico.

Tudi pri zdravstvenem varstvu čebel lahko ugotovimo, da so bili doseženi nekateri uspehi, vendar so le-ti še preskromni, da bi lahko rešili vsaj večino problemov, ki so na tem področju zelo pereči. Omenil je, da sta zveza in republiška veterinarska uprava v zadnjem obdobju našli skupni jezik pri reševanju problemov, vendar pa je že vrsto let očiten problem slabega sodelovanja z VTOZD za veterinarstvo iz Ljubljane, od katerega čebelarji pričakujejo mnogo več, kakor pa samo laboratorijsko diagnostiko. Žal, omejena veterinarska znanstvena ustanova ni napravila skoraj nič pri reševanju izredno težke situacije na področju zdravstvenega varstva čebel, še posebej glede na veliko škodo, ki jo povzroča varoza.

Zelo težki in zaradi krize jugoslovanskega gospodarstva težko rešljivi so tudi problemi na področju ekonomike čebelarje-



nja. Tudi na tem področju zveza, žal, ni mogla narediti mnogo za boljši položaj čebelarjev. Nizke odkupne cene čebeljih pridelkov in visoki stroški pridelave, opreme in repromateriala ter manjša kupna moč ljudi, ki je nastala zaradi padca življenjskega standarda, so opravili svoje. Poleg tega so se zaradi varooze povečali še stroški za zdravstveno varstvo čebel. Vse to in poplava cenenege uvoženega medu je problem rentabilnosti čebelarjenja pripeljalo tako daleč, da bo nujno hitro ukrepati, če ne bomo doživeli nazadovanje čebelarstva pri nas. Na tem področju bo skušala zveza pomagati čebelarjem tako, da jim bo omogočila reklamiranje njihovega medu, s tem pa tudi višjo ceno na podlagi zaščite domačega medu z zaščitno znamko. Priprava pravilnika je že v teku. Zavedamo se, da bodo pri uvajanju te znamke težave, vendar se jih ne bojimo, je poudaril Andrej Petelin.

V imenu nadzornega odbora je podal svoje poročilo tudi predsednik tega odbora Franc Grajzer iz Domžal.

V poročilu je ugotovil, da je zveza poslovala v skladu s predpisi, da je bila poraba sredstev racionalna ter v okviru finančnega načrta. Prisotne delegate je opozoril, da bi bilo nujno čim prej sprejeti odločitev o nadaljnji usodi ČIC na Brdu pri Lukovici, ker bo sicer pričela zgradba propadati. Čakanje ne bo prineslo rešitve, ker so možnosti za dokončanje vse manjše. Nato so delegati razpravljali o poročilih. Prvi je razpravljal Anton Rozman iz Žalca. Izrazil je nezadovoljstvo, ker se čebelarke poslovne organizacije ne potrudijo dovolj, da bi imele vedno na zalogi dovolj zdravil za čebelje bolezni, obenem pa je povedal, da je žalostno, da morajo čebelarji mravljinčno kislino tihotapiti čez mejo, ker je v naših trgovinah ni. Ivan Krajnc iz Marezig je predlagal, naj začnejo čebelarji zbirati dinar od panja za reklamiranje domačega medu. Tako bi pridobili potrošnike, da bi od čebelarjev kupovali domač med, ne pa uvoženega. Omenil je tudi, da so redki veterinarji, ki se bolj posvetijo čebeljim boleznim, nekateri pa se čebel celo bojijo. Predlagal je, da bi imeli v Sloveniji ekipo veterinarskih strokovnjakov-specialistov za čebelje bolezni, ki bi delovala na področju cele Slovenije in zdravila, kjer bi bilo to potrebno. Dr. Jože Rihar je menil, da moramo ener-

gično zahtevati, da je uvoženi med vidno označen, zanj pa naj bi uvedli primerno carino. Za reševanje čebelarstva bi morali pridobiti veliko večja sredstva, kakor pa jih imamo na voljo. Pristojni nam odpravijo le drobtinice, zato bi morali biti v svojih zahtevah bolj agresivni. Mag. Franc Javornik je delegate obvestil, da bodo verjetno pri enem od veterinarskih zavodov ustanovili ekipo veterinarjev-specialistov za delo na terenu. Prav tako je opozoril, da bi morali vsi čebelarji opraviti izpite o osnovnem znanju iz čebelarstva. Dušan Holzbauer iz Ljubljane je opozoril, da na skupščinah že leta ugotavljamo in ponavljamo iste probleme, za njihovo reševanje pa ni bilo storjenega nič. Ugotovil je, da pravila zveze ne odgovarjajo več in da so zastarela, zato bi jih morali v celoti pregledati in posodobiti. Redno in pravočasno bi morali objavljati vse sklepe samoupravnih organov in druga obvestila, ki so pomembna za delo društev. Predlagal je tudi ustanovitev komisije za kooperante. Andrej Dvoršak je v imenu ČD Dobropolje izrazil nezadovoljstvo, ker zveza ni uspela doseči nezadovoljstva in enotnega zdravljenja proti varoozi v vsej republiki.

Jože Jenko iz Ljubljane je ugotovil, da cene čebeljih pridelkov po zakonu niso pod kontrolo, zato bi jih lahko zvišali. Kupci medu prav tako ne vedo za analizo medu, ki je na policah trgovin, zato vse pokupijo. Franc Škufca iz Grosupljega je vprašal, kako je mogoče, da so prispevek za registracijo prevoznih čebelnjakov povečali za 350 odstotkov, prispevek na panj pa za 400 odstotkov (od 100 na 500 din). Ta povečanja so nekajkrat večja od stopnje inflacije. Zveza bi morala ukrepati in pri pristojnih organih zahtevati znižanje in pojasnilo.

Po razpravi je tajnik ZČDS Milan Runtas prebral protestno pismo, v katerem skupščina ZČDS zahteva prepoved nekontroliranega uvoza medu in sladkornih sirupov, uvedbo carine na uvožen med (ta bi bila namenjena izključno za pospeševanje domačega čebelarstva), prepoved mešanja uvoženih medov z domačimi in deklariranje uvoženih medov na vidnih mestih. Delegati so odprto pismo, ki ga bomo poslali vsem pristojnim republiškim in zveznim organom, sprejeli z velikim navdušenjem in odobravanjem. Nato so delegati sprejeli

poročila o delu organov zveze. Delovni predsednik Severin Golmajer je zatem predlagal razpravo o spremembi pravil ZČDS. Predlog sprememb so delegati prejeli že z gradivom za skupščino. Prav pri tej točki pa se je pokazalo, da se mnenja delegatov močno razhajajo. Nekateri delegati (Rozman, Dvoršak, Holzbauer itd.) so bili proti spremembi 27. člena pravil ZČDS, ki bi po novem določal, da se 4-letni mandat voljenih članov organov zveze lahko ponavlja brez omejitev. Izrazili so bojazen, da bi s ponavljanjem mandatov brez omejitev le-ti prešli v dosmrtno funkcije nekaterih, čeprav vemo, da je človek sposoben kreativnega ustvarjanja le do določene starosti. Bruno Krištof iz Maribora pa je menil, da lahko skupščina razreši vsakega, če meni, da ne opravlja funkcije, ki mu je bila zaupana, zato je predlagal, da bi pravila sprejeli brez popravkov. Delegati so z glasovanjem sprejeli spremembe pravil in tudi zaključni račun. Zatem so vsi organi zveze dbili razrešnico.

Pred volitvami je predsednik kandidacij-

ske komisije Stane Todori poročal delegatom o načinu evidentiranja kandidatov in jih seznanil z dejstvom, da je kandidate za samoupravne organe zveze predlagalo zelo malo organizacij, tako da je ostalo precej starih članov, ki so ponovno kandidirali. Kandidacijska komisija je po svojih močeh sestavila kandidatno listo, ki so jo prejeli delegati. Člani samoupravnih teles so v organih zastopani po regijskem načelu, tako kakor določajo pravila ZČDS. V razpravi so delegati menili, da bi moralo biti za predsednika predlaganih več kandidatov, prav tako pa tudi za oba podpredsednika. Po burni razpravi za in proti predlagani kandidatni listi so delegati sklenili, da glasujejo o predlaganih kandidatih. Za predsednika je bil ponovno predlagan Andrej Petelin iz ljubljanske regije. Pri glasovanju je dobil večino glasov (le 1 proti) in tako je skupščina izvolila Andreja Petelina za predsednika ZČDS za naslednje mandatno obdobje. Za podpredsednika sta bila izvoljena Jože Jenko iz Ljubljane in Ivan Gradič iz Ribnice.

Člani izvršnega odbora ZČDS:	Regija	Mandat
1. Andrej DVORŠAK, Posavskega 5, Ljubljana	– ljubljanska	prvi
2. Ivan GRADIČ, Šeškova 7, Ribnica	– ljubljanska	prvi
3. Jože JENKO, Bogonarjeva pot 12, Ljubljana	– ljubljanska	prvi
4. Vinko KRAJNIK, Trata 3, Škofja Loka	– gorenjska	drugi
5. Janez RIBNIKAR, Pristava 52, Tržič	– gorenjska	prvi
6. Janez ŠILC, Cerkova 11, Ljubljana	– notranjska	prvi
7. Ciril PELICON, Prisojna 8, Koper	– obalnokraška	prvi
8. Boris AMBROŽIČ, Dolga poljana 2 k, Vipava	– primorska	prvi
9. Miha BURGAR, Kristanova 26, Novo mesto	– dolenska	drugi
10. Minka ZUPANČIČ, Zdolska 35, Krško	– posavska	drugi
11. Marjan SKOK, C. 9. avgusta 15, Zagorje	– zasavska	tretji
12. Andrej JERNEJ, L. Dobrotinška 7, Šentjur	– celjska	drugi
13. Franc KOLENC, Hohkravtova 7, Celje	– celjska	drugi
14. Albert BRENKOVIČ, Sp. Hajdina 142, Hajdina	– podravska	drugi
15. Bruno KRIŠTOF, Kamenškova 6, Maribor	– podravska	prvi
16. Koloman KORPIČ, Juša Kramarja 17, Murska Sobota	– pomurska	tretji
17. Anton NOVAK, Silvire Tomassini 4, G. Radgona	– pomurska	prvi
18. Ivan HRIBERŠEK, Heroja Iršiča 4, Slovenj Gradec	– koroška	drugi
Člani nadzornega odbora ZČDS:	Regija	Mandat
1. Franc GRAJZAR, Jurčičeva 12, Domžale	– ljubljanska	drugi
2. Dušan HOLZBAUER, Bogonarjeva pot 16, Ljubljana	– ljubljanska	prvi
3. Stanko ČUČEK, Cankarjeva 23 a, Maribor	– podravska	prvi
4. Ludvik KRESE, Aškerčev trg 10, Laško	– celjska	tretji
5. Ivan KOŠNJEK, Cegelnica 17, Naklo	– gorenjska	prvi

Člani častnega razsodišča ZČDS:	Regija	Mandat
1. Anton REMS, Titova 285 a, Ljubljana	– ljubljanska	drugi
2. Anton SEDMAK, Podbrežna 12, Koper	– obalnodraška	drugi
3. Anton ROZMAN, Gotovlje 128, Žalec	– celjska	drugi
4. Drago KLOBUČAR, Partizanska 24, Sr. ob Dravi	– podravska	prvi
5. Branko VODOPIVEC, Dolenja vas 36, Krško	– posavska	prvi
Delegati v ZČOJ iz Slovenije:	Regija	Mandat
1. Ivan GRADIČ, Ribnica	– ljubljanska	prvi
2. Franc GRAJZAR, Domžale	– ljubljanska	prvi
3. Jože JENKO, Ljubljana	– ljubljanska	prvi
4. Andrej PETELIN, Preseerje	– ljubljanska	tretji
5. Anton REMS, Ljubljana	– ljubljanska	tretji
6. Franc KOLENC, Celje	– celjska	prvi
Delegata v predsedstvu ZČOJ iz Slovenije:		
1. Andrej PETELIN – predsednik ZČDS – po funkciji		
2. Ivan GRADIČ – član izvršnega odbora ZČDS		

Nato so delegati sprejeli delovni in finančni načrt za leto 1988 in pooblastili izvršni odbor, da sprejme pravilnik o zaščitni znamki domačega slovenskega medu.

Člani ČZ občine Ravne so ZČDS podarili

lesorez Antona Janše, ki ga je izdelal njihov član Ivan Kladnik, obenem pa so pokazali delegatom čebelarstvo uniformo, ki so jo predlagali za posebne svečane priložnosti. S tem je bila skupščina končana.

## ČEBELARJEVA OPRAVILA V JUNIJU

### PAVEL ZALETEL

Tudi v tem mesecu moramo pri čebelah opraviti veliko zahtevnega dela. Čebele so na višku razvoja. Čebelje paše je povsod dovolj in navadno je v tem mesecu tudi najbolj bogata. Vreme pa pogosto onemogoči »muham«, da bi jo čim bolj izkoristile. Velikokrat dež prekine izdatno medenje, zato je bera toliko manjša ali pa je včasih sploh ni. Natrpanost panjev s čebelami mora čebelar, posebno pa prevažalec, pri svojih čebelah do kraja izkoristiti. Da pa razvoj ne upade ali celo preneha že pred pašo, moramo skrbeti, da ima matica vedno dovolj prostora za zaleganje, čebele pa za donos medičine. To lažje dosežemo pri nakladnih kot pa pri AŽ panjih, razen seveda, če pri slednjih ne uporabljamo zaklad itd. Kakor hitro postane panj pretesen, se poveča rojilno razpoloženje družin, ki ga zelo težko ukrotimo. Tudi če je pred glavno pašo le kratkotrajno brezpašno obdobje, moramo družine krmiti. V tem času je najboljša krma tista, ki vsebuje čim manj vode in jo zato čebele trošijo čim dlje. S krmiljenjem dosežemo, da matica dobro zalega, čebele pa so vsaj deloma zaposlene,

kar preprečuje popolno brezdelnost in s tem njihovo rojilno razpoloženje. Ob vročih dneh včasih visijo z brad celi grozdi čebel, kar je znak, da je čebel veliko, paše pa nobene. Še vedno predstavljamo pokrito zalego v medišče in pazimo na zasilne matičnike. Prestavljamo v prvi vrsti starejše in druge manj primerne sate, ki ne sodijo v plodišče. Dodajamo satnice in izrezujemo gradilni satnik. Izrezujemo seveda le trotovino, ki je pokrita. Obenem z gradilnika razberemo razpoloženje družin. Dokler gradijo v gradilniku, gradijo tudi sate. Ko pa gradnja v gradilniku preneha, čebele grizejo tudi dodane satnice. Družina se pripravlja na roj ali pa je popolnoma brez paše. Žrela panjev imamo do kraja odprta, da jih čebele čim lažje zračijo. Upoštevamo vse ukrepe, ki nam pomagajo, da preprečimo ali vsaj prestavimo rojenje v čim poznejši čas, najbolje v čas po pašah. Nove voščine, kot so na primer trotovina iz gradilnikov, prizidki nad in med sati ter na matični rešetki, sproti topimo v sončnem topilniku. Tudi stare, napol dodelane, a še nezaležene sate, ki so propolizirani in jih zato ma-



»Čebele so pripravljene, le dobro pašo potrebujejo.«  
Tako pravi čebelar Rihtar iz okolice Ljubljane.

tica noče zaleči, pretopimo na ta način. S to zelo enostavno napravo lahko pridobimo precej kakovostnega voska. Starega satja ne dajemo v tak topilnik, ker se vosek v njem le deloma stopi in ga ostane v satju tudi polovica. Preprost sončni topilnik si lahko izdelata čebelar sam. Kakšen je in kako deluje pa si mora ogledati pri kakem čebelarju. Lahko ga seveda tudi kupi v trgovini. Tak topilnik, ki troši naravno energijo, je nujno potreben posebno pri čebelarjih, ki čebelarijo na stalnem prostoru in imajo do 60 družin. Za prevažalce in večje čebelarje pa skoraj ne pride v poštev.

Z res dobro razvitimi družinami smotno in gospodarno čebelarji le, kdor vozi čebele na pašo. Po eni strani s pašo zaposlimo čebele in s tem deloma preprečimo rojenje, po drugi strani pa do kraja izkoristimo sposobnost čebel. Kadar pa se istočasno pojavi več paš, je seveda vprašanje, kam bomo čebele peljali. Okoli 10. do 15. junija zamede smreka. Tu in tam lahko tudi že konec maja. Medu do pol meseca in to skoraj vsako leto. Skoraj istočasno zamede lipa. Dober teden pozneje zamede hoja. Ta ne medu izdatno vsako leto, lahko pa medu zelo dobro celo do septembra. Okoli 25. do 30. junija zamede kostanj. Izdatno medu kake tri tedne. Medenje kostanja nam da vsaj eno točenje. Družine se na kostanju razvijejo bolje kot na drugih pašah. Obratno pa družine, ki jim ne omogočimo tudi pelodne paše na hoji, zelo oslabijo. Zato bomo na kostanjevo pašo peljali slabše družine in narejence, da si bodo opomogli.

Na hojevo pašo pa bomo peljali le močne družine. Na kostanjevi paši bomo družinam lahko odvzeli kakšen sat z obnožino, ki jih bomo dodali družinam, ki jih imamo na hoji ali v bližini nimajo dobre pelodne paše. Konec meseca je navadno čas velike vročine, ki jo velikokrat prekine deževje, to pa prekine tudi medenje. Kadar je medenje prekinjeno, na pasišču pa je veliko čebeljih družin, rado pride do ropanja. Ob nepaši namreč čebele stikajo povsod. Če ni izgledov za nadaljevanje medenja, čebele prepeljemo na drugo pasišče. Za take primere moramo imeti izdelan podroben razpored paš preko celega leta. Preveliko zanašanje na podatke opazovalnih služb, posebno pri kratkotrajnih pašah, ni dobro. Ko opazovalna postaja sporoči povečan donos, je navadno že prepozno, razen seveda, če nastopi dolgotrajna paša. Pa tudi pri takih pašah je najbolje, da smo s svojimi čebelami na pasišču že tik pred začetkom medenja. Za stojišče vedno izberemo prostor, ki je do 500 m oddaljen od paše in v neposredni bližini ni drugih prevažalcev ali celo domačih čebelnjakov. Ob slabem vremenu in nepašnih dneh moramo čebele obvezno krmiti, da ostanejo v delovnem vzdušju.

Vedno poskušajmo pridelovati le sortni med, saj je njegova cena višja od mešanih medov. Ko je med dozorel, to je, ko so sate vsaj tretjino pokriti, sate iz medišča iztočimo. Z mano napolnjene sate iztočimo takoj, ko so polni medu. Pri njih ne čakamo, da bodo pokriti. V pokritih satih je med na-



vadno že kristaliziran. Tudi po kostanju pred prevozom iztočimo vse medeno satje, tudi iz plodišča. Kostanjev med je bolj tekoč in ato se sati radi lomijo in zlepljajo. Zaradi tega lahko izgubimo marsikatero, posebno močno družino. Po drugi strani pa že najmanjša količina kostanjevega medu »pokvari« med z drugih paš in s tem seveda tudi ceno – na primer hojevca. Točimo vedno do 15. ali 16. ure popoldan. Seveda, če je paša. V brezpašnih dneh pa le zgodaj dopoldan. V takem času moramo biti posebno previdni pri odvzemanju medenih naklad pri nakladnih panjih, kadar ne uporabljamo begalnic. Takoj po točenju dodamo zvečer vsaki družini, posebno pa tistim na kostanjevi paši, liter sladkorne raztopine. Iztočeni med pustimo nekaj dni stati v posodah, da se očisti. Če prodajamo med neposredno potrošnikom, počakamo, da se popolnoma očisti. Tedaj pobereмо s površja voščene drobce in pene ter ga pretočimo v kozarce, ki jih opremimo z nalepkami o vrsti in teži medu ter našim naslovom. Če nismo dali delati svojih, lahko res lične nalepke naročimo pri Zvezi čebelar-skih društev Slovenije. K boljši prodaji medu pripomore namreč tako njegova odlična kakovost kot tudi lična oprema. Po točenju imamo medišča zopet prazna, zato lahko nadaljujemo s prestavljanjem. Čebelar, ki čebelari na stalnem mestu, toči enkrat ali kvečjemu dvakrat, in to junija oziroma julija. Druge paše niso zanesljive. Še dobro, če družine po točenju naberejo vsaj deloma za svoj razvoj, to je za svoje potrebe. Po kostanju začne pojenjavati nagon po rojenju, s tem pa tudi nagon po graditvi satja.

Če še tako pazimo, se nam zgodi, da kaj spregledamo ali pa nam zaradi pomanjkanja časa in neugodnega vremena kaka družina izroji. Pomnoževanje družin z naravnimi roji pride prav le začetnikom, ki potrebujejo satje, saj močan roj ob dodajanju krme lahko izdelata tudi 7 do 8 satov. V času rojenja večkrat na dan skrbno pregledamo okolico čebelnjaka. Ko se roj usede in čebele umirijo, ga le težko opazimo na drevju, posebno če na to nismo preveč pozorni. Po rojenju družine moramo skrbeti za roj in izrojenca. Če se bo le dalo, bomo uporabili umetno izrojitev in umetne roje. S tem si bomo prihranili marsikatero plezanje po drevju. Kadar družini, ki sede na roj, odvza-

memo staro matico in ji pustimo tudi en sam matičnik, bo lenarila, dokler se ne bo izlegla mlada matica in začela tudi zalegati. Šele tedaj začnejo čebele z rednim delom. Paša je izgubljena. Če prestrežemo neznan roj, ga pustimo 72 ur v hladnem in temačnem prostoru, da čebele porabijo vso hrano, ki so jo prinesle s seboj. Šele nato jih pretresemo v panj. S tem se izognemo marsikateri bolezni. V panje nameščene roje dimimo dvakrat v presledku enega dne, in to prej, preden je zalega pokrita. S tem v pretežni meri uničimo varoozo. V tem letu nam ne bo delala preglavic.

Z vzrejo matic nadaljujemo tudi v tem mesecu. Računajmo na to, da moramo letos zamenjati vse matice, ki so slabe in starejše od dveh ali celo treh let. Pustimo morda le posamezno zelo dobro matico, od katere bomo drugo leto odvzeli vzrejno gradivo za vzrejo matic. Narejence delamo le z mladimi oplojenimi maticami ali godnimi matičniki. Računajmo, da moramo imeti najmanj 50 odstotkov rezervnih družin na število gospodarskih panjev.

V tem mesecu, to je v mesecu paš, pri pridobitnih družinah ne smemo uporabljati nobenih zdravil. Kolikor smo uporabljali zdravila, smo jih uporabljali le do srede aprila. Varoozo uničujemo le z izrezovanjem trotovine v gradilniku. S tem jo seveda ne bomo uničili, a jo vsaj za silo omejimo. Noseme, ki lahko razsaja tudi v tem času, navadno niti ne opazimo. Ob močnem izbruhu pa smo lahko kaj hitro ob družine. Proti njej se bomo borili jeseni in drugo leto spomladi. Velika nadloga čebel so tudi mravlje, in to ne glede na to, ali imamo čebele doma v čebelnjaku ali na prevoznem tovornjaku nekje v gozdu. Gozdnih mravelj ne uničujemo. Mravljišče z lopato stresemo v večjo posodo in ga odnesemo daleč v gozd. Tam ga stresemo nekam pod iglavce. Koristi bodo že naslednje leto. Doma v čebelnjaku pa preganjamo mravlje z vsemi sredstvi. Najboljše je seveda, če poiščemo mravljišče in ga uničimo. Vsaj vsaki dve leti moramo v čebelnjaku preložiti vse panje in očistiti vso nesnago in prah, ki se nabere, med, pod ali nad panji in ob njih. Tudi na rezervno satje ne smemo pozabiti. Gorje, če pozabimo, kajti voščena vešča ne bo.

Nakladne panje pregledujemo ob nepašnih dneh le zgodaj dopoldan, da ne po-

vzročimo ropanja. Tik pred novo pašo pa nje preuredimo. Če čebelarimo z dvomatičnim sistemom, moramo pred pašo odstraniti starejšo oziroma slabšo matico. Preureditev panja je seveda odvisna od moči družine in vrste ter dolžine paše. Pri slabih in tudi še pri normalnih pašah obvezno uporabljamo matično rešetko. Pred odvzemom medenih naklad oziroma nameščanjem begalnic dodamo pod medeno naklado naklado s praznim satjem, kamor se bodo umaknile čebele. Sedaj je čas za vzrejo matic po Rauchfussovi metodi. Za to se najbolj obnesejo naklade, razde-

ljene na tri trisatne oddelke. Vsak oddelek ima vzletno odprtino na drugi strani naklade. V vsak oddelek namestimo sat s pokrito zalego in matičnikom, mednoobnožinski sat in satnico. Seveda mora biti ta naklada z matično rešetko ločena od drugih naklad. Čebele normalno nabirajo medičino, dojilje pa vzrejajo zalego. Nezaposlenih čebel pri tem sistemu sploh ni. Matice obdržimo v oddelkih, dokler niso oplojene in ne zalezejo vsaj pol sata. Seveda moramo začeti z vzrejo matic le v takih družinah, v katerih se še ni pojavil rojilni nagon.

## OZNAČENE MATICE ZA USPEŠNEJŠE ČEBELARJENJE

JANEZ POKLUKAR, dipl. inž. kmet.  
Kmetijski inštitut Slovenije

### 1. Uvod

Čebelarstvo je ena od zelo zapletenih živinorejskih panog. Zahteva veliko znanja, izkušenj in tudi relativno velika vložena sredstva.

Eden od najpomembnejših dejavnikov uspešnosti čebelje družine je matica. Od njene prisotnosti in njene kakovosti je v čebelji družini odvisna količina pridełka. Uvedba matične rešetke v čebelarstvo tehnologijo je pomenila hkrati tudi to, da je matica lahko na točno določeni strani te pregrade in da z morebitnim prehodom na drugo stran moti čebelarjeva prizadevanja. V tem članku želim utemeljiti potrebo po označevanju matic tako pri vzrejevalcih kot pri drugih čebelarjih.

Pri nas so najbolj razširjeni AŽ panji, v katerih je matica ločena od medišča z matično rešetko. Samo plodišče pa ne zadošča zalegalni zmogljivosti normalne matice. Teoretično da, vendar nam družina, če zaleženega satja ne predstavljamo v medišče, obvezno izroji. Včasih pa tudi normalno predstavljane zaleženega satja ne zadošča. Potreben je kakšen bolj radikalen poseg. Bistveno pri vsem tem je, da moramo večkrat na leto poiskati matico (po naših izkušnjah enkrat do štirikrat letno) in vsaj petkrat letno prestaviti zaležene sate brez matice v medišče.

### 2. Čebelarjenje na med in označenost matice

V intenzivnem čebelarstvu je zelo važen porabljen delovni čas, še posebej v delovnih konicah v pomladansko-poletnem obdobju. Izkušnje in meritve porabe delovnega časa pri osnovni oskrbi družin nam kažejo, da porabimo samo za iskanje neoznačene matice od druge polovice aprila pa do konca junija v eni družini povprečno 40 minut intenzivnega dela. Če je matica primerno vidno označena, je čas iskanja skoraj razpolovljen na 21 minut.

V času intenzivne spomladanske paše lahko pri prestavljanju zaleženih satov iz plodišča v medišče matico zelo hitro spregledamo in jo damo v medišče. S tem pa zmanjšamo količino iztočenega medu, ker je gnezdo nenadoma v plodišču in medišču. Nujno jo moramo ponovno poiskati in jo vrniti v plodišče. Računajmo, da se to zgodi v eni družini enkrat na sezono in da zato točimo za pol kilograma manj medu.

V intenzivnem čebelarstvu je izredno važna poraba delovnega časa. Od tega je odvisen tudi dohodek na delovno uro. Vzemimo neko nižjo vrednost delovne ure in recimo, da moramo zaslužiti v eni delovni uri pri čebelah en kilogram prodajne vrednosti medu. Če upoštevamo to predpostavko, potem pri neoznačeni matici v primerjavi z označeno izgubimo z več dela in z manj pridelanega medu vrednost vsaj enega kilograma prodajne vrednosti medu na leto.

Cena mlade kupljene matice je že od

nekdanj enaka drobnoprodajni ceni 2 do 3 kg kvalitetnega hojevega medu. Nekateri vzrejevalci matic matice označujejo, drugi pa zaradi objektivnih težav ne (nujnost uvoza materiala, specifičen način vzreje matic).

Za ekstenzivno malo čebelarstvo označenost matice ni pomembna, ker poraba delovnega časa ni omejitveni dejavnik proizvodnje. Pri večjih in intenzivnih čebelarstvih pa je morda mnogo bolj kot malenkostna izguba pridelka medu važna manjša poraba delovnega časa, in to v obdobjih izrazitih delovnih konic. Zato menim, da ni pretirana trditev, da je ekonomsko učinkovitejše plačati za označeno matico 3 kg hojevega medu kot pa 2 kg hojevca za neoznačeno. Če je matica uspešno sprejeta, je razlika povrnjena že prvo proizvodno leto, drugo leto pa je razlika že enaka nakupni vrednosti dražje označene matice. Z drugimi besedami: vidna oznaka na matici nam je v dveh proizvodnih letih (zaradi manjših napak pri razvoju družin in pri pridobivanju medu ter zaradi manjše porabe delovnega časa) ekonomsko izplačala nakupno vrednost cene označene matice.

### 3. Vpliv označevanja matic na ekonomiko vzreje matic

Čebelarji vzrejevalci matic imajo močno deljena mnenja o označevanju matic. Nekateri imajo to za nujno opravilo pri vzreji, drugi pa za motečo prvino vzreje, ki proizvodni proces le moti in ekonomsko ni opravičljiva. Nekateri imajo možnost lastnega uvoza potrebne opreme, drugi pa ne. Pri nas namreč zaenkrat še nihče ne izdeluje opalitnih ploščic.

Med nekaterimi čebelarji vzrejevalci matic velja prepričanje, da oznaka matico močno moti in da jo čebele delavke s svo-

jim božanjem prepoznavajo za staro in jo silijo k preleganju. Taka matica naj bi bila kratkoživa. Resnica pa je precej drugačna. Čebele prepoznavajo matico po vonju in po količini oddanega matičnega feromona. Privlačnejša je matica z več feromona. Nalepljena opalitna ploščica pa nima nobene smiselne povezave z izločanjem feromonov.

Najbolj smiselno je označevanje matic takoj po tem, ko so izležene. Takrat je mlada matica relativno mirna. Pri označevanju mora vzrejevalec paziti, da matice ne prime za zadek, pač pa za oprsje. Stisnjena matica med oprasčevanjem izgine. Obširne raziskave so pokazale, da takojšnje označevanje matic malenkostno zmanjša odstotek uspešne oprasitve matic (do 5 odstotkov). To pa čebelar vzrejevalec lahko nadomesti z nekoliko večjim številom plemenilčkov.

Obstaja še možnost označevanja oprasjenih matic, vendar le-to pomeni določeno tveganje za kupca matice.

Izračuni o lastni ceni vzrejene matice kažejo, da označevanje novorojenih matic poveča lastno proizvodno ceno ene matice za 6,4 odstotka. Izračun pa med drugim upošteva tudi za 5 odstotkov slabšo oploditev matic.

Analiza dela pri vzreji matic kaže, da je čas označevanja matic izven izrazitih delovnih konic za ostala dela pri vzreji matic.

### 4. Zaključek

V sestavku sem želel na kratko opisati smotrnost označevanja matic že pri sami vzreji. Označevanje sicer podraži ceno matice za 6,4 odstotka, zato pa se dodatno vložena sredstva kupcu bogato povrnejo. Z drugimi besedami: dražja označena matica je konec koncev za kupca veliko cenejša kot neoznačena matica.

## ŠVIGLJEVE MATICE ZA HITER SPOMLADANSKI RAZVOJ ANDREJ DVORŠAK

Vzreja matic je zahtevno in odgovorno opravilo. Od matice je odvisno, ali bodo čebele dale velik pridelek ali pa jih bomo čebelarji sami morali hraniti s sladkorjem. Zato so vzrejevalci dobrih matic nadvse iskani. Med njimi je tudi Janez Švigelj iz Kamnika pod Krimom, mlad čebelar, ki se

je lani prvič lotil komercialne vzreje matic.

Čebelarstvo ima v krvi po očetu. Kako bi sicer zmožel čebelariti kar z 230 panji, od katerih jih ima 140 na avtobusu in tovornjakov ter jih prevažna na pašo po vsej domovini. Vendar pa se samo od medu ne da živeti, zato se je odločil še za vzrejo matic.



Janez Švigelj je sam izdelal tudi vse plemenilčke, ki jih potrebuje za vzrejo matic.

»Vsak, kdor ima veliko družin, potrebuje tudi mnogo matic. Eno do dveletne so najboljše in zato si jih prisiljen stalno menjavati. Tako sem se pred sedmimi leti lotil vzreje za svoje potrebe in za znance, predlanskim pa sem se odločil, da jih ponudim še drugim. Potrebni mi je bilo kar precej papirjev, da sem dobil dovoljenje za vzrejo. To je dobro, tako kupec v Sloveniji ve, da bo pri registriranem vzrejevalcu dobil zadovoljivo matico. Nas je pa še vse premalo, da bi zadostili povpraševanju,« pravi čebelar Švigelj.

Čeprav je z registrirano vzrejo pričel šele lani spomladi, s ponudbo skoraj ne dohaja povpraševanja. Glas se je hitro razširil in k njemu so hodili čebelarji z vseh koncev in krajev. Največ je bilo konjičkarjev, ki so želeli z nekaj maticami »poživiti kri«, kot so zatrjevali.

Ščasoma, meni Švigelj, se bo število vzrejevalcev povečalo in takrat bo vsak moral gojiti maticice po želji kupca. Eden takšne, katerih hčere bodo dobre medarice, drugi takšne, katerih potomke bodo čebelarju dale več propolisa ali cvetnega prahu, več ali manj rojev. Vsi pa bodo morali ponuditi našo domačo sivko – kranjsko čebelo, ki je Slovencem nekoč že prinesla svetovno slavo, a so jo, bolj kot mi, znali izkoristiti drugi.

Značilno za Šviglja je, da maticice vzreja iz jajčec, ki jih prenaša v brezmatične družine,

kjer čebele potegnejo matičnike, iz katerih se potem izvalijo maticice. Pravi, da je ta metoda, poznamo jih več, najbolj enostavna in da z njo dobi kakovostne maticice, celo bolj, tako pravi, kot če bi jajčeca oziroma ličinke presajal. Za vzrejo ene serije matic potrebuje okoli 24 dni. Lani je prve oplojene prodal že 25. maja, zadnje pa avgusta. Vsako maticico označi z barvno ploščico, kar čebelarju precej olajša iskanje, ko pregleduje panje.

Lani sem petim družinam dodal Švigljeve maticice, od katerih so štiri uspešno prezimile, od tega ena v petsatarju in ena v sedemsatarju. Spomladi je bil najhitrejši razvoj v prašilčkih, ki sem ju že aprila moral prestaviti v devetsatarje, medtem ko sem s prevešanjem v pridobitnih panjih tudi začel nekje v aprilu. Nobena od družin s Švigljevimi maticami ni bila dražilno krmljena, ob vse hitrejšem razvoju sem jim dodajal le medene sate.

Značilno za te štiri družine je tudi, da so mirne, da matica ob pregledu ne pleše po satju, kako pa bo z donosom, se bo pokazalo čez kakšen mesec.

Za Šviglja, ki se je resno lotil prodaje matic, je značilno tudi to, da prav vsakemu čebelarju, ki se oglasi pri njem, pove vse svoje »skrivnosti« čebelarjenja in nič ne skriva, kar je med čebelarji bolj redka odlika! Morda tudi zato čebelarji tako radi kupujejo njegove maticice.



## TEHNOLOGIJA VZREJE MATIC V AŽ PLEMENILNIKU DOMAČE IZDELAVE

MARKO DEBEVEC

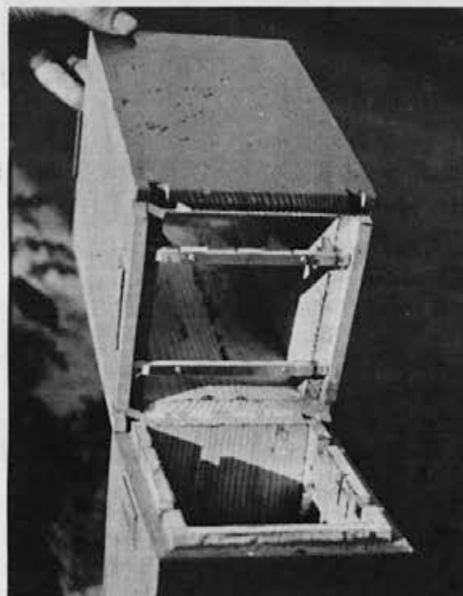
K pisanju tega članka me je vzpodbudilo vedno slabše stanje slovenskega čebelarstva. Brez napredka v tehnologiji čebelarjenja nam je razvoj, posebno pri večjih čebelarstvih, onemogočen. Kot vemo, imamo Slovenci v povprečju manjša čebelarstva, ki ne dajejo večjega dohodka. Za večja čebelarstva pa nam primanjkuje tako osnovnega, biološkega znanja, kot dobre tehnološke miselnosti pri vodenju večjih čebelarstev. V tem članku pa podajam eno izmed možnosti boljšega in ekonomičnejšega čebelarjenja, zato upam, da bo marsikaterega bralca spodbudil k nadaljnjemu razmišljanju. Brez množičnejše in predvsem kakovostnejše vzreje matic si sodobnega čebelarjenja ne moremo več misliti. Varoa je pri prenekaterem čebelarju zdesetkala število čebeljih družin, zato bomo za obnovo le-teh potrebovali vedno večje število matic.

Že pred leti sem izdelal prototip AŽ plemenilnika ter ga tudi več let praktično preizkušal in dopolnjeval. Plemenilnik vsebuje tri sate, ki nam po sestavljanju dajo standardni AŽ satnik brez občutljivih pantov, ki jih ima LR plemenilnik. Ta tridelni satnik sestavimo z zelo enostavnimi sponkami, ki so vidne na slikah. Prednost tega plemenilnika je še v tem, da ga z nakladami lahko povečamo ali da združimo družinice brez matic.

Kratek opis tehnologije vzreje matic v tem plemenilniku: Namesto gradilnika

imam v pridobitnih panjih po en tridelni vzrejni satnik. Dva satička sta s čebeljimi celicami, tretjega pa pustim praznega za izdelavo trotovine.

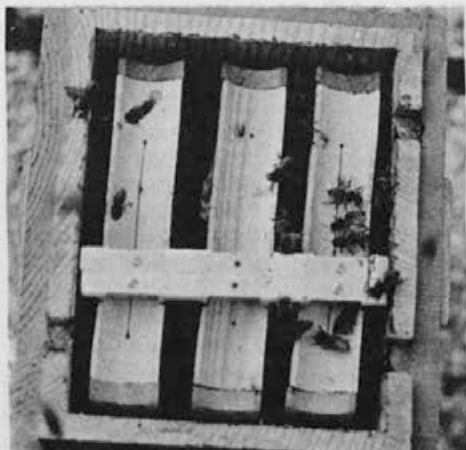
Ta vzrejni satnik dam na tretje ali četrto mesto od stene panja. Matica ga kmalu zaleže, in ko je zalega pokrita, »sat« razstavimo in polnimo plemenilnike. Na njihovo mesto pa ponovno vstavimo nov tridelni



Plemenilček lahko povečujemo z nakladami.



S sponkami sestavimo iz treh satičkov AŽ sat.



Pogled na plemenilček z vrha.

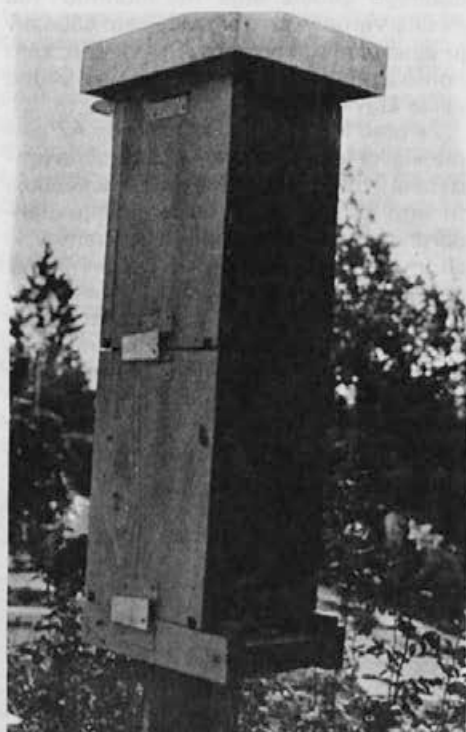


Prašilček postavimo na mesto plemenilčka po prestavitvi satja konec sezone.



Prostor za sladkorno testo.

sat in ga damo na isto mesto, kot je bil prejšnji. Tako lahko ob vsakem pregledu pridobitnih panjev napravimo še nekaj plemenilnikov, katerim kasneje vcepimo matičnik ali dodamo neoplojeno matico. Na tem mestu pa je potrebno opozoriti na napačno prakso večine čebelarjev, da namreč uporabljajo katerekoli matičnike, ki so takrat na voljo. Ponavadi uporabijo matičnike iz slabih družin, ki vedno zasilno prelegajo, ali pa iz zelo rojivih družin. S tako izbranimi matičniki pa opravljamo tako imenovano negativno selekcijo in prišli bomo do slabih čebeljih družin. Matičnike (genetsko osnovo) vzamemo vedno od pridobitno najboljših družin (s cepljenjem, rez v loku itd.). Ko opazimo v plemenilniku oprášeno matico, jo po potrebi zamenjamo v pridobitnem panju ali pa plemenilnik pustimo za rezervno družino. Kot vzrejevalec matic pustim v poznem poletju eno tretjino plemenilnikov z maticami, dve



Sestavljen plemenilček jeseni z oplojeno matico.

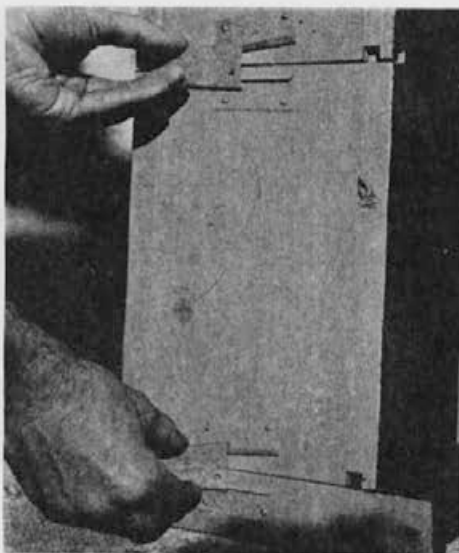
tretjini matic pa prodam. Nato plemenilnike združim v dve ali tri naklade. Iz tako združenih plemenilnikov pobrem sate, jih

ponovno sestavim nazaj na AŽ mero ter jih prestavim v prašilček. Prašilček postavim na mesto sestavljenega plemenilnika, da se čebele vrnejo na isto mesto. To predstavlanje opravi v poznih popoldanskih urah, da se izognem ropu. Zvečer prašilček prenesem v dovolj oddaljen čebeljak. Tako pridem jeseni do rezervnih družin, ki so mi spomladi potrebne za novo polnjenje plemenilnikov ali pa za jačanje pridobitnih panjev.

Prednosti sistema:

- s čebelami iz plemenilnikov lahko jeseni okrepimo ostale družine;
- število rezervnih družin je veliko;
- tridelni AŽ sat, iz katerega lahko tudi točimo med, je vsestransko uporaben;
- AŽ sistem čebelarjenja, ki ga Slovenci največ uporabljamo, je prilagojen;
- primeren je za vse čebelarje, posebno sedaj, ko potrebujemo zaradi varooze veliko rezervnih družin in matic.

Slaba lastnost tega plemenilnika je samo v tem, da je izdelava zahtevna, zato je tudi cena visoka. Plemenilnik je patentno prijavljen in tudi preizkušen na Kmetij-



Nakladi plemenilnika spnemo s sponkami.

skem inštitutu Slovenije. Za razne strokovne nasvete se ob tej priložnosti zahvaljujem Janezu Poklukarju s Kmetijskega inštituta Slovenije in Ivanu Esenku.

## NADOMESTILO ZA NAKUP ČEBELJIH MATIC IZ REGISTRIRANIH VZREJEVALIŠČ V LETU 1988

Na pobudo Zveze čebelarских društev Slovenije in Kmetijskega inštituta Slovenije je republiški komite za kmetijstvo, gozdarstvo in prehrano pripravil predlog o nadomestilu za nakup selekcioniranih čebeljih matic iz registriranih vzrejevališč matic. Predlog o nadomestilu za nakup je bil sprejet na republiški samoupravni interesni skupnosti, s tem pa zagotovljena tudi finančna sredstva. Tako bodo letos prvič povrnili del stroškov za nakup matic.

Vsa društva in njihovi člani, ki bodo v letu 1988 kupili matice iz registriranih vzrejevališč, bodo za vsako kupljeno matico lahko uveljavili premijo v višini 4.000 din.

Z nadomestilom za nakup selekcioniranih matic iz registriranih in pregledanih vzrejevališč želimo spodbuditi vzrejo kakovostnih matic, obenem pa zavreti vzrejo v neregistriranih vzrejevališčih, v katerih obstaja nevarnost širjenja čebeljih kužnih bolezni.

Premije za matice bodo čebelarji uveljavljali prek njihovih čebelarских društev. Vsak kupec matic bo ob nakupu prejel matice v matičnicah, na katerih bodo nalepljene posebne nalepke, ki jih bodo izdelali po naročilu Kmetijskega inštituta Slovenije in na katerih bo označena rodovniška številka matice. Premije bodo čebelarji uveljavljali tako, da bodo nalepke odstranili z matičnic in jih predložili vodstvu čebelarского društva. Vodstva društev pa bodo vse člane-kupce matic vpisala na posebne obrazce, ki jih bodo prejela od Kmetijskega inštituta Slovenije. Na obrazce bodo vpisala vse potrebne podatke za uveljavljanje premij (ime, priimek, naslov kupca in število kupljenih matic) ter žiro račun društva, kamor bodo nakazali skupen znesek premij za vse kupce - člane društva.

Vodstvo društva bo moralo spisek kupcev matic skupaj z nalepkami z rodovniškimi številkami matic poslati do

**31. 8. 1988** na **KMETIJSKI INŠTITUT SLOVENIJE**, Hacquetova 2, 61000 Ljubljana, z oznako **PREMIJE ZA MATICE**. Naslednji rok za uveljavljanje premij bo 30. 11. 1988. Čebelarje kupce matic prosimo, da čim prej posredujejo matične nalepke vodstvu društva, odgovorno osebo v društvu pa, da pravočasno pošlje seznam in nalepke na Kmetijski inštitut Slo-

venije. Čebelarji kupci matic morajo premijo prejeti v isti višini, kakor je odobrena na Samoupravni interesni skupnosti za pospeševanje proizvodnje hrane in zagotavljanje osnovne preskrbe Slovenije.

Komisija za priznavanje plemenitšč čebeljih matic pri Republiškem komiteju za kmetijstvo, gozdarstvo in prehrano

## MOJ NAČIN ČEBELARJENJA V MALEM ČEBELARSTVU IN MNOŽIČNA VZREJA MATIC

KAREL MAJCEN (nadaljevanje)

Matičnice so narejene iz plastičnih cevi za napeljavo elektrike, notranjega premera 14 mm. Cevke so dolge 6 cm. Na štirih straneh so rebrca obrezana tako, da nastane mrežica s podolžnimi okenci. Spodnji del matičnice je do višine 2 cm brez okenc, ker je spodaj cevka zadelana s penasto gumo ali pluto do višine 1 cm, nato pride kroglica testa. Ker se okenca začnejo šele pri dveh centimetrih, čebele ne morejo pojesti testa skozi okence. Nato je štiri cm okenc, zgoraj pa 1 cm zopet nič. Ker imam matičnike nalepljene na ploščicah, zadelan matičnik narahlo odlepim z letvice in ga prestavim v matičnico. Notranji premer 14 mm je ravno dovolj velik, da se vanj lepo prilega matičnik. Tudi temperatura se s tem dobro prenaša na dozorevalno matice. Letvice, ki nosijo matičnice z matičniki, imajo luknje navrtane 15 mm v globino in takšen premer, da matičnice tesno sedajo vanje. Matičnice se ne smejo premikati ali kakorkoli nagibati, da se ne poškodujejo bube v matičnikih. Na eni letvici je 15 matičnic in v satniku sta dve, skupaj torej 30 matičnic. Tako urejen zorični satnik dam v matičarja med zalego, kjer ostane 12–13 dni, ko se matice poležejo. Naj še poudarim, da pri prestavljanju izločim tudi neprimerne matičnike. Tako preurejen AŽ panj uporabljam za matičarja in za zorenje matičnikov.

Dvanajsti dan pogledam, katere matice so se polegile in njihove matičnike potlačim. To mi ohrani marsikatero matico pri življenju. Pravkar poležena matica začne

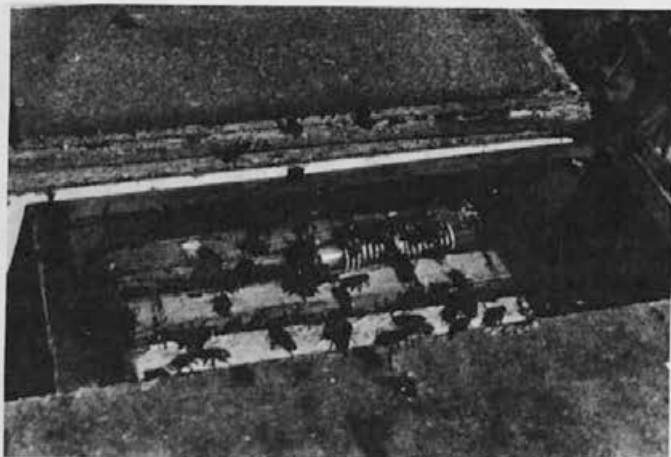
lizati ostanke matičnega mlečka v matičniku. Pri tem se v matičnik rada zagozdi in v njem umre. Če ga pravočasno odstranim, se to ne zgodi. Tako storim večkrat v času poleganja. Če imam v plemenilčkih prostor, matice takoj prestavim, seveda, če so kakovostne, to je, da so lepe in normalno razvite. Večkrat se namreč zgodi, da je matica poškodovana. Manjka ji ali ima nerazvito krilo ali nogo, ali pa po videzu kako drugače ne ustreza.

Plemenilčki seveda najraje skoraj 100-odstotno sprejmejo zrele matičnike, če pa matica telesno ne ustreza, jo v plemenilčku odstranim. Vendar je to zopet izguba časa. Kakor sem že prej omenil, če imam prostor v plemenilčkih, izležene matice takoj uporabim. Ker uporabljam pri vzreji in dodajanju matic iste matičnice, le-tim odvezam ploščico s podrtim matičnikom in jo nadomestim s plastično cevko, dolžine 25 mm, ki je napolnjena s sladkornim testom. Čebele pojedjo testo v treh dneh in osvobodijo matico. Če matica ni sprejeta, dodam novo. V rezervi imam vedno dovolj poleženih matic, saj matice lahko čakajo na svoj plemenilček nekaj dni. Tako lahko takoj nadomestim izgubo.

Če v nekaj besedah strnem potek vzreje: Vsak sedmi dan cepim, vsak šesti dan nato pokrite matičnike zaščitim z matičnicami in jih prestavim v rednik. Isti dan takoj zopet vstavim prazne matičnike v rednike, da jih očistijo in preuredijo, in sedmi dan, to je drugi dan po vstavitvi praznih matičnikov, zopet cepim. Dvanajsti dan se



Matice dodajam v plemenilčke v matičnicah, v katerih so se izlegle.



polegajo matice, ki jih prestavim v plemenilčke in na njihovo mesto pridejo zopet matičniki. Tako imam vsak teden polegajoče matice. Poudarjam, da je treba s pokritimi matičniki ob prestavljanju v matičnice ravnati skrajno previdno brez vsakih tresljajev in obračanj. Pri takojšnji zaščiti pravkar pokritih matičnikov sem brez skrbi, da bi mi katera predčasno poležena matica uničila svoje sestrice.

Da lahko petsatne rednike uporabljam skozi celo sezono vzreje, to je od maja do avgusta, rednike vsak teden okrepim z enim satom pokrite zalege brez čebel. Zalego dodam tretji dan po cepljenju, to je v sredo, ko imajo redniki že lepe umetne matičnike in čebele ne čutijo potrebe, da bi vlekle zasilne matičnike na morebitni zalegi dodatnega sata.

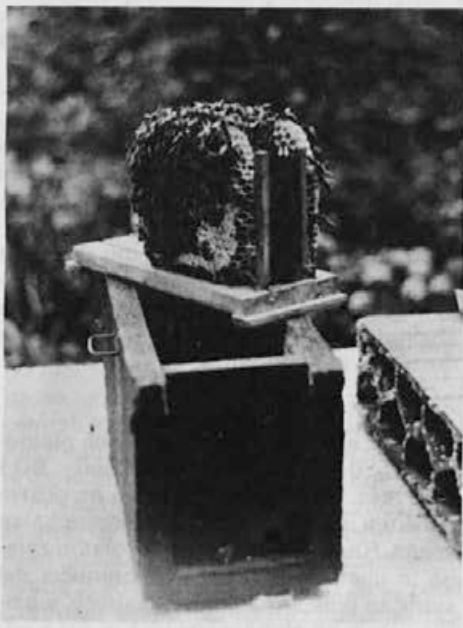
## V. PLEMENILČKI

Uporabljam dve vrsti plemenilčkov. Večje trisatne, velikosti sata 195 x 230 mm, v en AŽ satnik pa gresta dva, in manjše z dvema satničkoma, velikosti 90 x 110 mm.

### – Veliki plemenilček:

Najprej bom opisal delo z velikim plemenilčkom. Konec vzrejne sezone, to je avgusta, sate in plemenilčke prestavim po dva v AŽ satnik in jih vstavim ob gnezdo normalnih AŽ družin v medišče in plodišče. Vsaka družina dobi dva ali tri AŽ satnike, to je 4–6 malih satov. Ti satniki so ponavadi zaleženi in imajo tudi vence

medu in prahu. Satnike prestavim s čebelami vred in tako so celo zimo v normalnih družinah. Spomladi, ko širim gnezdo, primaknem, če je potrebno, te satničke h gnezdu, da jih matica zaleže. S temi satniki zopet naselim plemenilčke. Dolgoletna praksa mi je namreč pokazala, da se čebele iz plemenilčkov zelo rade izselijo, če niso naseljene z zalego. Ob navzočnosti zalege pa ta problem odpade. V plemenilček vstavim en do dva satnika zalege s hrano



Mali plemenilček z dvema satičkoma mora vedno imeti dovolj hrane in čebel.

in en prazen satnik, v katerega vgradijo nov sat. V kolikor je na satničkih premalo čebel, jih še ometem iz drugih satov s pokrito zalego.

Dodam matico v matičnici, zadelano s cevko sladkornega testa, in to položim na ulico pod pokrovom. Čebele v treh dneh osvobodijo matico, ki se v naslednjih treh ali štirih dneh oplemeni in navadno začne 10. do 12. dan zalegati. Matico pustim zalegati še kakšen dan ali dva, da vidim, kako zalega. Nato jo odvezamem, označim in pripravim za prodajo. Ker imam v čebelnjaku vedno dovolj poleženih matic, hkrati dodam novo, nesprašeno matico na že zgoraj opisani način. Če se plemenitev zaradi slabega vremena zavleče in imam že nove izležene matice, jih dodam plemenilčku, čeprav ta še ima svojo matico, ki pa še ne zalega. Dodanim maticam zadelam cevko s testom s koščkom lesa, da ga čebele ne morejo pojesti in osvoboditi matico, kar bi bilo seveda zanjo pogubno. Ko starejša matica začne zalegati, jo odvezamem in istočasno odprem dohod do testa mladi matiči. Čebele jo osvobodijo in največkrat sprejmejo.

Že eno uro po odvzemu matice prav gotovo dodam zrel matičnik. Odkrijem pokrov in matičnik vstavim zgoraj v najbolj zasedeno ulico. Čez nekaj dni pogledam, če je matičnik oddrobljen, kar je znak, da se je matica srečno izlegla.

Povem naj še, da ima plemenilček prostor za hrano, kamor gre 1 kg kaše. Ves čas vzreje mora biti hrane dovolj. Prašilčki se odprejo zgoraj in stojijo po šest v eni skupini z enojno streho. Vsak drugi ima žrelo odprto v nasprotno smer. Če med sezono kateri prašilček oslabi, mu dosujem suhih mladih čebel. Plemenilčke namestim takoj po naselitvi na stalno stojišče in jih drugi večer v mraku odprem. Imajo tudi prezračevalno odprtino.

– Mali plemenilček:

Kakor sem že omenil, ima mali plemenilček dva satnička velikosti 90 x 110 mm. En sat je nepremičen na pokrovu, drugi je gibljiv tako, da se odpira kakor knjiga. Na ta način lahko kontroliram zalego in ujame matico. V nepremični del satnička prilepim 2 cm trak satnice, v gibljivi satnik pa ob naselitvi vložim sat z odprto zalego, velikosti približno 60 x



Satička razmaknem in poiščem matico, če zalega, jo odstranim.

100 mm. Za to izberem ne prelep zaležen AŽ sat z odkrito zalego. Iz enega sata dobim 12–16 malih satničkov zalege, ki jih z žico za žičenje privežem v gibljivi satniček. V zadnjem delu plemenilčka je prostor za 30 dkg kaše.

Mali prašilček pa naselim takole:

V prašilčku mora biti hrana, pokrov naj bo opremljen s satnico, žrelo zaprto, odprtina za zračenje odprta. Ko sem poiskal primerno zaležan sat, ga razrežem, kose pa privežem v gibljivi satnik. V AŽ panjih poiščem sate z odkrito zalego in ometem čebele z enega sata v plastično vedro. Čebele takoj močno poškopim z vodo in če je čebel premalo, jih vzamem še en sat. Čebel mora biti za eno prgišče ali zajemalko, prostornine 3 dcl. Z vedrom udarim ob tla, da padejo čebele na dno in jih popolnoma mokre stresem v plemenilček. V matičnici imam pripravljeno matico, ki jo prosto vržem na čebele in plemenilček zaprem. Plemenilček položim v čebelnjaku na tla, zadaj ga podložim z letvico, tako da odvečna voda steče skozi žrelo. Matica je ob takem načinu dela vedno sprejeta.

(nadaljevanje na str. 201)



medex

Ljubljana, Jugoslavija

letnik XIV  
leto 1988  
številka 6

# bilten

## NAVODILO ČEBELARJEM KOOPERANTOM ZA PRIPRAVO IN SHRANJEVANJE CVETNEGA PRAHU

Tudi cvetnemu prahu, ki ga zbirajo čebele, namenjajo že precej časa izredno pozornost. Z analizo je potrjeno, da je cvetni prah za čebele edini izvor beljakovin, maščob, ogljikovih hidratov (sladkor), mineralnih snovi in vitaminov. Zato ima cvetni prah v življenju čebel izredno pomembno vlogo ne samo kot hrana, temveč tudi kot biološki faktor za vzdrževanje rodu.

Prav iz tega razloga se danes vse več znanstvenih del usmerja k raziskavam aktivnih snovi v cvetnem prahu, saj je znano, da so v njem snovi, ki jih potrebuje organizem za rast in vzdrževanje biološkega ravnovesja.

Glede na kemijsko sestavo vsebuje cvetni prah veliko beljakovin, prostih aminokislin in maščob, ogljikovih hidratov, škroba, mineralnih snovi, vitaminov in fermentov.

Najvažnejši dejavnik, ki odloča o kakovosti cvetnega prahu, je odstotek vode.

Sveži osmukanec (vzet iz osmukalnika) vsebuje 20–23 odstotkov vode. Kemijski sestav cvetnega prahu (beljakovine, ogljikovi hidrati, vlaga) je ugoden pogoj za rast in razvoj mikroorganizmov, ki se pri takem odstotku vlage in povišani temperaturi aktivno razmnožujejo in povzročajo kvarjenje cvetnega prahu. S tem povzročajo spremembo sestave cvetnega prahu in mu zmanjšujejo biološko vrednost. Pod vplivom nekaterih kvasov lahko pride do vrenja in s tem do kisanja cvetnega prahu, plesni pa povzročajo močne krče v človeškem prebavnem traktu.

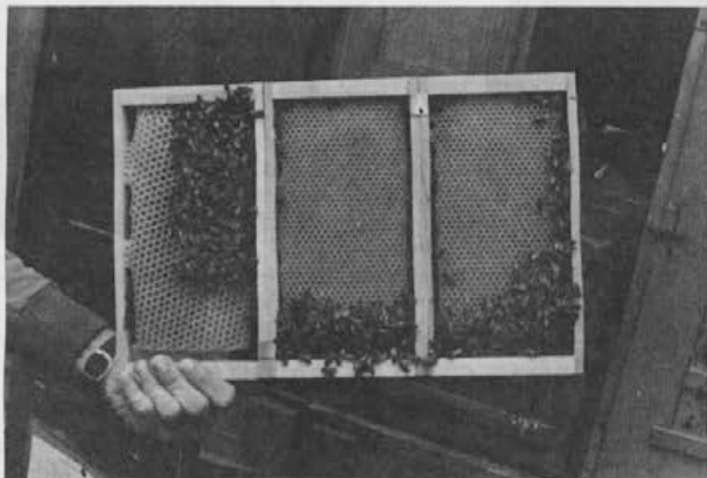
Izredno pomembno je, da cvetni prah čimprej osušimo – delno že pri čebelarju.

Vir okužbe cvetnega prahu pa je lahko

že čebelar sam, če ni dovolj pozoren na svojo osebno higieno in čistočo predmetov, s katerimi pride cvetni prah v stik. Neumite roke in ne dovolj očiščeni predmeti so lahko pravo leglo mikroorganizmov, ki v tako ugodnih razmerah, kot vladajo v cvetnem prahu, preidejo v aktivno življenje. Da bi preprečili okužbe cvetnega prahu, opozarjamo čebelarje, da pazijo na čistočo rok in predmetov, s katerimi pride cvetni prah v stik, da cvetni prah, ki začne plesniti, takoj zavržejo in da sveži cvetni prah osušijo.

Cvetni prah oziroma njegovo zrno je sestavljeno iz zunanje odporne ovojnice, imenovane sporoderm, v notranjosti pa je protoplazma in celično jedro ali jedra. Učinkoviti del zrna je notranja vsebina, zunanja ovojnica je neprebavljiva. Ovojnica cvetnega prahu ima odprtine oziroma pore, skozi katere lahko pridejo prebavni sokovi v notranji del in izlužijo, prebavijo vsebino. Če bi cvetni prah prehitro in premočno posušili (visoke temperature), bi se pore zaprle in tako ne bi bil mogoč dostop prebavnih sokov do protoplazme.

Prehitro sušenje škoduje cvetnemu prahu tudi zato, ker je večina učinkovin vezana na beljakovine, ki začenjajo pri temperaturah nad 45 °C (kontrola beljakovin) denaturirati (propadati). Zato moramo cvetni prah, nabran z osmukalniki, čimbolj osušiti, in sicer tako, da ga za nekaj dni razprostremo na gosti mreži na senčnem in suhem prostoru, na prepihu. Med sušenjem cvetni prah premešamo, zlasti če je plast cvetnega prahu debelejša. Posebno pozorno moramo tudi tu zavarovati cvetni prah pred muhami in podobnimi insekti ter



domačimi živalmi (kokoš, maček, pes), ki lahko tudi povzročijo okužbo tega pridelka. Zato je seveda najboljšo sušiti cvetni prah v zaprtih sušilnih omarah oziroma v zaprtih sušilcih, kjer kroži topel zrak s temperaturo 40 °C. V teh napravah so vloženi prekati oziroma mreže, kamor razprostremo cvetni prah. Debelina plasti naj bo 15 do 20 mm, zrak pa naj kroži od spodaj navzgor. Sušilne aparature imajo vgrajen termostat, ki uravnava temperaturo zraka, tako da se cvetni prah suši pri stalni temperaturi 40 °C. Pravilno osušen cvetni prah hranimo in odpremljamo v poprej dobro očiščenih in suhih polivinilastih vrečkah. Do odpreme jih hranimo v hladilniku ali vsaj v temnem prostoru s kletno temperaturo 10–15 °C. Najbolje pa je nabrani in osušeni cvetni prah čimprej odpremiti.

Z izkopanim cvetnim prahom ravnamo prav tako.

Da lahko zanesljivo preprečimo kvarjenje cvetnega prahu, mu moramo zmanjšati vlago na 8 odstotkov; zato bomo tudi letos pri odkupu cvetnega prahu poleg vizualnega pregleda določali tudi odstotek vlage.

Vlago bomo določali z Mettlerjevo tehtnico, ki ima UV nastavek za hitro določanje odstotka vlage. Analiza sama traja 14 minut. Če bo cvetni prah vseboval večji odstotek vlage, bomo od neto teže odšteli odstotno razliko vsebnosti vlage do 8 odstotkov, kolikor je sme imeti.

Glede na raziskave vpliva cvetnega prahu na človeški organizem lahko z gotovostjo rečemo, da je cvetni prah dietetično sredstvo in mora zato ustrezati naslednjim zahtevam:

- Ne sme vsebovati škodljivih snovi (pesticidi), patogenih klic in tujkov.
- Popolna učinkovitost mora biti zagotovljena s pravilnim pridobivanjem, kontrolo sušenja, strokovno obdelavo in pravilnom embalaranjem ter skladiščenjem.
- Kontrolirana mora biti kemijska sestava.

Pri pravilnem, skrbnem prevzemu cvetnega prahu zato vzorce kontroliramo z lupo, kjer iščemo:

- dele žuželk, žerk in njihovih ovojev – ker hitinasti delci povzročajo alergijo in jih zato ne sme biti, v prehrani,
- pršice (Acarine), ki so v cvetnem prahu prenašalke povzročiteljev bolezni,
- prisotnost zalege insektov,
- določene plesni.

Radi bi opozorili čebelarje, naj se pri zbiranju cvetnega prahu ravnajo po navodilih, ker bomo vsak cvetni prah, ki ne bo ustrezal zahtevam o kakovosti, zavrnil.

Če želimo tržišču ponuditi kvaliteten pridelok, moramo uporabiti samo visoko kvaliteto surovino, in če je ta surovina zaradi svoje sestave tako zahtevna, kot je cvetni prah, nam mora biti jasno, da je ohranitev njegove biološke vrednosti odvisna predvsem od kvalitetnega dela čebelarja.



## SKRB ZA KAKOVOST MEDU

APICENTER – ANDREJ BABNIK, dipl. inž. pharm.

Osnovno načelo uspešnosti v svetu je kakovost. Tudi naša zakonodaja stremi k temu. Tako je leta 1985 izšel Pravilnik o kakovosti medu in drugih čebeljih pridelkov ter o metodah za kontrolo njihove kakovosti, ki natančno opredeljuje, kakšnim zahtevam glede kakovosti morajo ustrezati med in drugi čebelji pridelki. Toda vsi zakoni in lepa priporočila nam nič ne pomagajo, če sami ne skrbimo za kakovost lastnih izdelkov. Za to pa so zadolženi tako čebelarji pri pridobivanju čebeljih pridelkov, shranjevanju in transportu kot tudi Medex pri prevzemu in nadaljnji predelavi.

Osnova kakovostnega izdelka je kakovostna izhodna surovina. V Medexu so to čebelji pridelki, zato je potrebna skrbna vhodna kontrola le-teh. Poglejmo si, na kakšen način in s kakšnimi metodami kontroliramo kakovost medu.

Za potrošnika so najvažnejše organoleptične lastnosti. To so lastnosti, ki jih znamo z našimi čutili: videz, vonj, okus. Zato je prva ocena organoleptična. Poleg tega kupci zahtevajo sortnost medu. Določimo jo tako, da poleg ugotavljanja organoleptičnih značilnosti pod mikroskopom določamo poreklo cvetnih prahov ter iz njihovega razmerja določimo sorto. Poleg sortnosti so pomembne tudi druge lastnosti. Vsebnost vode ne sme biti prevelika, saj bi lahko povzročila kisanje medu. Med prav tako ne sme biti pregret. To kontroliramo z merjenjem aktivnosti encima diastaze, ki ne sme biti nižji od 8, delež hidroksimetilfurfurola (HMF) pa ne višji kot 40 mg/kg. Pomembna je kislost medu, ki ne sme biti večja kot 40 milimolov kisline na 1000 g. Ta vrednost pa se lahko hitro poveča pri nepravilni uporabi nekaterih zdravil za zdravljenje čebeljih bolezni, npr. mravljinčne kisline. Z določanjem elektroprevodnosti pa razlikujemo medove glede na vsebnost mineralov.

Ker so sladkorji, predvsem glukoza, fruktoza in saharoza, prisotni v pristnem



Opazovalna postaja gozdnega medenja  
LESKOVA DOLINA – Snežnik.

medu v določeni količini in določenem medsebojnem razmerju, predstavlja določanje količine posameznih sladkorjev v medu, še posebno saharoze, pomemben pokazatelj pristnosti in pravilnega pridobivanja medu.

Nenazadnje kontrolira univerzitetni zavod za zdravstveno in socialno varstvo v Ljubljani tudi prisotnost pesticidov, težkih kovin in antibiotikov v medu.

Ugotavljanje vseh naštetih parametrov je potrebno, da lahko zagotovimo kakovost naših izdelkov in zadovoljimo tudi najzahtevnejšega kupca doma in v tujini.

## OSKRBA ČEBELARJEV S PRIDOBITNIMI MATICAMI

Letos bomo čebelarje oskrbeli s selekcioniranimi pridobitnimi maticami po naslednjih cenah:

- za organizirane čebelarje hp Medex ..... à 9.000.- din/kos
- za ostale čebelarje ..... à 9.500.- din/kos

Čebelarje prosimo, da pisna naročila skupaj z dokazilom o vplačilu pošljejo na naš naslov: hp Medex, DE-Kooperacija, Miklošičeva 30, 61000 Ljubljana.

Plačati jih morate na naš žiro račun ali pa v blagajni Medexa. Številka žiro računa: 50100-601-10404. Peti del virmana ali fotokopijo vplačila na vsak kupec priloži pisnemu naročilu. Dobava matic bo po vrstnem redu prejetih pisnih naročil. Matice bomo pošiljali po pošti, možen bo tudi osebni dvig v Medexu.

Pospeševalna služba čebelarstva:  
ANDREJ SCHWARZMANN

---

## ČEBELARSKI MATERIAL

Direktorica Kooperacije: DRAGA ŽELEZNIKAR

Poleg zdravih čebel potrebuje čebelar za uspešno čebelarjenje tudi kvalitetne – razkužene satnice, za pomoč pri delu pa sodobno-kvalitetno čebelarsko opremo. V Medexovih prodajalnah v Ljubljani in Krškem se lahko oskrbite z razkuženimi satnicami, panji vseh vrst, kvalitetnimi točili za točenje medu, sončnimi in parnimi topilniki in raznim drobnim repromaterialom.

Pogodbeni čebelarji naše delovne organizacije pa lahko kupijo čebelarsko opremo tudi s pomočjo kreditnih sredstev, ki jih nudimo svojim čebelarjem.

Za pridobitev posojila je potrebno:

- skleniti pogodbo o dolgoročnem sodelovanju,

- uspešno sodelovati – izpolnjevati pogodbene obveznosti,

- poslat pisno vlogo na naslov hp Medex, Komisija za kreditiranje čebelarstva, Ljubljana, Miklošičeva 30.

Poleg čebelarske opreme kreditiramo tudi nakup rabljenega tovornjaka ali avtobusa, seveda do višine, ki je določena za leto 1988, čebelar pa mora imeti že 50 pridobitnih panjev.

Vse podrobnejše informacije lahko dobite po telefonu (061) 316-455, interna 45.

---

## ZDRAVILA, KI JIH IMAMO NA ZALOGI

Trenutno imamo v naši prodajalni »Narava vam nudi« na zalogi naslednja zdravila: ASKOMIZOL D, NOZEMAVET, HEMOVAR, APIAKARIDIM IN VAROLIK.

Od poživil imamo na razpolagi: FORSA-PIN mali (15 ml) in večji (120 ml) ter FORTE.

Vsa zdravila in požila, ki so trenutno v prodaji, izdajamo brez veterinarskega recepta ali naročilnice.

ANDREJ SCHWARZMANN

Tako naseljeni plemenilčki imajo vse: hrano, vodo, zrak, matico in zalego. Pustim jih v miru v čebelnjaku tri dni, nato pa jih razpostavim na plemenišče in zvečer v mraku odprem.

Plemenišče je od vzrejnega čebelnjaka oddaljeno 1 km in tako o kakem ropu pred končano kostanjevo pašo ni sledu. Ko pa se pojavi nevarnost ropa, uporabljam ob vseh drugih zaščitnih ukrepah, kakor so dela na plemenišču v jutranjih urah ali proti večeru, če benzaldehid. S tem namažem žrelo in brado, pa rop takoj poneha.

In kako v teh malih plemenilčkih dodajam matičnike ali matice? Gibljivi satniček odprem in vstavim matičnico z matico, zadelano s cevko testa, zgoraj v ulico pod strop in satniček zaprem. Če pa dodajam matičnik, ga enostavno pritrdim spredaj v ulico. Ploščica, na kateri je matičnik, je široka 20 mm, tako da se lahko pritrdi v ulico.

Obe vrsti plemenilčkov se večinoma naselijo enkrat za celo sezono. Vsaka matica pusti svojo zalego in prašilček postaja vse močnejši. Če se pa ena ali dve matici na prahi izgubita, je treba dodajati mlade čebele.

#### VI. KAŠA

Kakor sem že večkrat omenil, v svojem

čebelarstvu uporabljam kašo. Ta način prehranjevanja, bodisi za spomladansko ali pozno poletno, kakor tudi za prehrano plemenilčkov, za rednike in za matičarja, se mi je še najbolj obnesla. Je poceni, hitro pripravljena in učinkovita. Važno je pa to, da jo pokladamo v globokih pitalnikih, sicer čebele sladkorne kristale mečejo ven. Tudi ropa ne povzroča.

Kako pripravim kašo?

V vedro dam: 2 kg medu, po možnosti kostanjevega,  
1 kg cvetnega prahu,  
1 l tople vode – 40° C,  
0,5 l pelinovega izvlečka.

Vse dobro premešam in izlijem na 50 kg sladkorja v kristalu.

To zmes ponovno dobro premešam v kadi tako, da je vsak kristalček lepo oblit z medom in cvetnim prahom. S tem napolnim pitalnik. Kaša lahko tudi čaka, ker se ne strdi.

To je kratek opis mojega načina čebelarjenja in vzreje matic. Gotovo ni popoln, vendar z njim dosegam dobre rezultate. Če se želi kateri čebelar s tem načinom še podrobneje seznaniti, sem mu vsak čas na razpolago in bom obiska zelo vesel. Če pa sem našim čebelarjem s tem kaj pomagal, je moj namen dosežen.

---

## Bolezni čebel

---

### TOVARNA ZDRAVIL KRKA IZ NOVEGA MESTA PREIZKUŠA V SODELOVANJU Z VETERINARSKIMI ZAVODI NOV PREPARAT PROTI NOSEMAVOSTI

JANEZ MIHELIC

Letošnja mila zima je tovarni zdravil KRKA iz Novega mesta omogočila široko klinično testiranje APINOZEMA, novega sredstva za zdravljenje nose mavosti. S soglasjem republiške veterinarske uprave poteka testiranje v Sloveniji v sodelovanju z veterinarskimi zavodi.

Široko klinično testiranje poteka na osnovi rezultatov, ki jih je imela Krka na poizkusnih čebelnjakih v preteklem letu, o čemer smo že poročali v eni prejšnjih številčk Čebelarja. Po končanem testiranju, in ko bo zbrana vsa potrebna dokumentacija,

bo Krka zaprosila za registracijo apinozema pri zveznem komiteju za kmetijstvo.

Klinično testiranje obsegga tudi preverjanje učinkovitosti sredstva proti povzročitelju hude gnilobe čebelje zalege, in sicer na velikem številu panjev. Če bodo rezultati pokazali njegovo učinkovitost v visokem odstotku ozdravljenih čebeljih družin, bo naloga zveznega komiteja spremeniti dosedanji zakon, ki prepoveduje zatiranje te kužne bolezni. V raziskavah so tudi že izdelali sistem (način dajanja zdravila), ki onemogoča onesnaževanje čebeljih pri-



Čebelarji so z zanimanjem poslušali veterinarja Draga Hadla.

delkov, namenjenih prehrani ljudi. Trendi razvoja veterinarskih proizvodov narekujejo natančnost in enostavnost v doziranju, vse to pa upošteva tudi Krka in vključuje v proizvode za to panogo živinoreje.

Kakor smo zvedeli, mora vsako zdravilo strokovno in znanstveno klinično preizkusiti nevtralna institucija, ki ima dovoljenje za opravljanje takšnih dejavnosti. Zaradi obsega kliničnih testiranj na področju Slovenije in Hrvaške je Krka iskala pomoč pri republiških veterinarskih upravah ter na veterinarskih zavodih.

Da bi čebelarje seznanila z načinom preizkušanja nove substance in da bi predstavila novo zdravilo ASCOMIZOL-D, ki je namenjen uničevanju povzročitelja poapnele zalege – predvsem razkuževanju okuženega satja, panjev in čebelarске opreme, je Krka v sodelovanju z Veterinarskim zavodom Novo mesto pripravila prikaz uporabe ascemizola-D in načina preizkušanja apinozema. Prikaz je bil na čebeljnaku v bližini Novega mesta, udeležilo pa se ga je več kot šestdeset čebelarjev-preglednikov čebel, največ iz širše okolice No-



Apinozem je v obliki belega praška v vrečkah.



Zdravilo, raztopljeno v litru sladkorne raztopine, posrkamo v brizgalko (1/2 dcl za eno družino).



vega mesta. Prikaz uporabe je izvedel dipl. vet. Drago Hadel z Veterinarskega zavoda Novo mesto. Uporaba razkužilnega sredstva ascomizol-D je zelo enostavna, saj ena doza razkužila v obliki sveče, ki oddaja močan dim, ko jo prižgemo, zadostuje za razkuževanje prostora s prostornino do 35 m<sup>3</sup>. Pred razkuževanjem znesemo vse, kar želimo razkužiti, v prostor, kjer bomo razkuževali, lahko je to tudi čebelnjak, če je dobro zaprt. Razkužujemo najmanj trideset minut, nato pa prostor prezračimo. V čebelnjakih, kjer je poapnela zalega, priporočajo razkuževanje dvakrat na leto.

Tudi uporaba apinozema je dokaj preprosta. Možna sta dva načina dodajanja. Pri temperaturi zraka od 0 do 15 °C raztopimo 100 g zdravila v litru sladkorne raztopine (v razmerju sladkor: voda 1:9), nato pa vsaki družini vbrizgamo v gručo po pol decilitra (50 ml) te raztopine. To napravimo s 50 cm<sup>3</sup> plastično injekcijsko brizgaliko. V vsako ulico, kjer so čebele, vbrizgamo le nekaj raztopine, tako da celotno količino enakomerno razdelimo med vse čebele. Raztopino vbrizgamo naravnost v čebeljo gručo, kjer čebele tekočino takoj polizejo, zatem pa jo na osnovi socialne izmenjave hrane dajejo vsem sosednjim čebelam. To je tako imenovani »topikalni« način aplikacije. Na ta način dosežemo, da pride zdravilo do vsake čebele. Če v panju ni zalege, zdravimo samo enkrat. Ko so temperature zraka višje in čebele niso več v gručah, damo 100 g zdravila v 10 litrov sladkorne raztopine, vsaki družini pa potem dajemo po pol litra raztopine z zdravilom v pitalnik. To opravimo štirikrat v presledku sedmih dni, tako da zdravilo dobijo tudi tiste čebele, ki so bile ob prvem zdravljenju še v stadiju bube, tj. pod pokrovci v pokriti zalegi.

Zavoječkom apinozema so dodani tudi posebni vprašalniki, ki jih morajo izpolniti veterinarji ali pregledniki čebel in jih poslati tovarni Krka. Ti vprašalniki bodo omogočili spremljanje preizkušanja apinozema.

Čebelarje pa moramo opozoriti na to, da je zdravilo apinozem v preizkušanju, njegova uporaba ter prodaja pa še nista splošno odobreni (ker še ni registrirano). Preizkušanje izvajajo samo veterinarski zavodi, ki si zdravilo lahko preskrbijo preko Medexa. Vso kontrolo nad uporabo in učinki zdravila ima torej veterinarska služ-



Pozimi v gručo vbrizgamo enakomerno v vse zasedene ulice nekaj zdravilne raztopine.



Sredstvo za razkuževanje ASCOMIZOL-D med gorenjem.

ba, ki bo o rezultatih širokega preizkušanja seznanila tovarno Krka in republiško veterinarsko upravo. Zaradi tega se o preizkušanju apinozema na posameznem področju dogovarjajte z območnim veterinarskim zavodom v okviru čebelarkega društva.

Čeprav so mnenja o širokem preizkušanju apinozema deljena in nekateri izražajo svoje dvome, pa menimo, da je bil zaradi izredno slabega zdravstvenega stanja čebel v Sloveniji in Jugoslaviji ta korak potreben.

Ugibanje in pesimizem ne bosta izboljšala stanja, ampak le preizkušanje, rezultati pa bodo pokazali, kaj je dobro in kaj ni.

## KAS – UČINKOVIT RASTLINSKI SISTEMIK PROTI VARO!

dr. JOŽE RIHAR

Pod naslovom »Dišavne rastline proti varoi« sem v lanski junijski številki Slovenskega čebelarja (št. 202, 203) objavil sestavine preparata KAS, dal navodila za pravo zvrka ter napisal, kako učinkujejo te sestavine na čebelje družine, ki jih je napadel zajedavec varoa.

Te navedbe sem preveril v čebelnjaku jeseni 1987 in januarja letos. Ugotovil sem, da zmes pelina v bujni rasti, borovih vršičkov ter pelina v cvetju, pripravljena na opisani način in dodana čebelji hrani, de-

jansko ubija varoo in ohranja čebele. Pri-merjal sem osem poskusnih in osem kontrolnih panjev. Podrobne podatke bom še objavil.

Dodam naj še dvoje. V Sovjetski zvezi so naknadno ugotovili, da KAS preprečuje pojav nose mavosti. Razveseljivo je, da so med nami tudi čebelarji, ki so opisana navodila že upoštevali in pri dopolnilnem jesenskem krmljenju zvarek dodajali hrani. Čebelje družine so jim zdrave prezimile, medtem ko so sosedom propadle.

---

## Medovite rastline

---

### REGRAT – MEDOVITA RASTLINA, JED IN ZDRAVILO

ANDREJ DVORŠAK

Regrat (*Taraxacum officinale*) je ena tistih rastlin, ki je pri srcu tako čebelarjem kot zeliščarjem. Čeprav cveti od marca do oktobra, je za čebelarstvo najpomembnejši v prvih pomladnih mesecih, nekako v času, ko cveti tudi sadno drevje. Njegov cvetni prah je izredno kakovosten, saj vsebuje 11 odstotkov beljakovin, 13 odstotkov masti, 40 odstotkov sladkorja itd. Poleg cvetnega prahu včasih obilno zamede in daje rumen, gost med, ki zelo hitro kristalizira.

Toliko ponavadi piše v knjigah, ki opisujejo naše medovite rastline. Stari ljudje pa vedo povedati o tej lepi rumeni rožici, ki jo je k nam zanesel veter iz daljne Azije, cel kup legend, bajk in povesti, ki so nastajale skozi tisočletja.

Ena izmed njih pripoveduje, da je regrat nastal iz prahu, ki ga je za sabo dvignil sončni bojni voz, ko se je na njem prelep junak peljal okoli zemlje. Za sončnim vozilom junaka so ostajali drobcu prahu, ki so se spreminjali v cvetove, po obliki podobne soncu. Na zemlji so bili vidni vse do mraka, ko je voz izginil za obzorjem. Takrat so se cvetovi zaprli in počakali naslednji

prihod sončnega bojnega voza s prelepim junakom, ki jih je zopet dvignil iz spanca . . .

Regrat je nekoč, ko še ni bilo časopisov in horoskopov v njih, zelo dobro služil ostarelim devicam. Z regratom so si pomagale pri prerokovanju bodočnosti, vsaj tiste, ki niso čisto verjele Cigankam. Veljalo je pravilo, da kolikorkrat bo devica morala pihnuti v »lučko« (regratovo seme), da bo odpihnila vsa padalca s semeni, toliko let bo še morala čakati na moža. Pravijo, da so nekatere device tako pihale, da bi premaknile še krila mlinov na veter!

Kakorkoli že, regrat je služil in še služi marsičemu, ne nazadnje tudi zdravljenju. Bel mleček iz stebela so že v davнинi uporabljali za zdravljenje oči. Tudi regratov naziv *Taraxacum officinale* izhaja iz dveh grških besed *taraxis* – očesna motnja in *ak-somai* – zdraviti.

V 16. stoletju napisane »Coprniske bukve«, ki so jih kasneje prepisovali razni »coprniki in coprnice«, dajejo regratu izreden pomen pri čarovniških obredih, zlasti tistih, ki naj bi koristili ljudem. V starih knjigah med drugim piše, da bo tisti, ki se bo po ce-

lem telesu premazal z regratom oziroma njegovim mlečkom, povsod dobrodošel. Ljudje ga bodo radi vzeli pod streho, se z njim spoprijateljili in ugodili sleherni njegovi želji. V 17. stoletju so alkimisti delali poizkuse, kako bi s pomočjo regrata lahko postali nevidni in kako bi iz njega pridobili zlato. O tem, koliko uspehov so dosegli, zgodovina molči...

Baje so ga kot solato prvi začeli uporabljati Italijani v 17. stoletju. Po napoleonskih vojnah, ki so v Evropo prinesle nov val lakote, se je njegova uporaba razširila po vseh evropskih kuhinjah. Takrat kuharice zagotovo niso vedele, da mladi regratovi listi vsebujejo od 18 do 65 mg C vitamina in 9 mg karotina ter 3,1 mg železa – torej več kot tako opevana špinača!

Nemci, ki imajo druge navade kot naši zahodni sosede, jedo tudi korenine, ki jih nabirajo spomladi in jeseni. Jedo jih kuhane ali surove, tanko narezane, na kruhu z maslom, sprazena korenina je lahko tudi nadomestek za kavo, regratovi popki pa so odličen nadev za palačinke. V Angliji ga uporabljajo za pripravo vina, ki je znano tudi v naših krajih. Neučakani ljubitelji medu pa se sladkajo s pripravkom iz cvetov, sladkorja in limone, ki je po okusu menda zelo podoben pravemu medu.

Nespomo drži, da si lahko spomladi s kuro regrata prečistimo kri in telo ter je dobrodošla sprememba na našem jedilniku. Direktor Klavnice na Jesenicah mi je pred kratkim dejal, da na Gorenjskem zelo pade prodaja mesa takrat, ko se začne sezona regrata. Ljudje spremenijo jedilnik in namesto mesa raje jedo regratovo solato z jajci, nekateri pa ga sesekljajo in sprazijo na maslu ali slanini. Znane so tudi regratove juhe, v katerih najdemo še nekaj krompirja, čebule, repe itd.

Zdravilni pa niso le listi, ampak cela rastlina s korenino vred. Regratov čaj pospe-

šuje izločanje urina, koristen je proti zaprtju, krepi želodec in izboljšuje prebavo in splošno počutje oslabelega človeka. Spomladanska »regratova čistilna kura« traja štiri do šest tednov. V tem času pijemo dvakrat dnevno skodelico regratovega čaja. Po taki kuri se bolje počutijo tudi revmatiki.

Kdor to »čistilno kuro« opravi dvakrat letno, spomladi in jeseni, tudi ne bo dobil žolčnih kamnov. Ugotovljeno je, da regratove učinkovine preprečujejo njihovo nastajanje. Včasih so celo menili, da jih regrat stopi, kar ne drži. Res pa je, da je z regratovim čajem mogoče odplakniti ledvične kamne. Stari viri priporočajo, da bolnik naenkrat popije poldrugi liter regratovega čaja. Vendar je potrebno biti previden pri takšnih količinah, kajti regrat, zlasti korenina in steblo, vsebuje taraxacin, ki resda deluje diuretično, a prevelike količine lahko povzročijo motnje delovanja srca in drisko.

Nekoč so regrat zelo čislala neporočena dekleta, kajti verjela so, da lahko z njegovo pomočjo odpravijo nezaželen plod, stare padarke pa so zapisale v svojo knjigo, da je regrat dobro uživati ob menstrualnih težavah. Priporočale so ga še ob nespečnosti, obolelih jetrih in vranici.

Danes vemo, da regrat vsebuje čreslovine, cholin, inulin, beljakovine, eterična olja, vitamine A, B, C ter razne minerale. Letno vsaka rastlina obrodi okoli 7.000 semen, tisoč semen pa je težkih le 0,7 grama. Pri nas je navadni regrat znan še pod 20 drugimi imeni, med katerimi nekatera še danes živijo med ljudmi: farška plata, jajčar, rumena reva, smolička, otavčič, lederče, rumeni regrat, mleček, mlečec, mlečje, vegrad, vigrad, pljuščanec, pljuščankovina, žoltenica, žoltena, žentenje, žehteljnica, željtelnica in števница.

## REDNI POPIS STOJIŠČ V SLOVENIJI

MIRAN PERKO – Kmetijski inštitut Slovenije

### 1. Uvod

Leta 1984 smo poskušali sistematsko popisati vsa čebelja stojišča v Sloveniji. Popis je trajal precej dolgo, zadnje popisnice smo prejeli konec lanskega leta. Skupno je pri popisu sodelovalo 58 čebelarskih društev in družin ali dobra četrtina vseh

društvenih čebelarskih organizacij v Sloveniji.

### 2. Potek prvega popisa v letu 1984

Že leta 1984 smo predvideli, da bo zaradi velikih sprememb v čebelarstvu (nove bolezni čebel, starostna struktura čebelar-

jev) popis potrebno ponoviti vsakih pet let. Mineva torej peto leto in čas je, da se pripravimo na ponoven popis čebelarstev, ki bo predvidoma zajel stanje pri čebelah v zadnjem mesecu letošnjega leta.

Pri snovanju prvega popisa čebelarstev smo premalo upoštevali dejstvo, da bodo popisovali tudi čebelarji, ki za to dejavnost nimajo ustreznih pogojev (predvsem možnost poznavanja zemljepisnih koordinat). Večina je problem rešila tako, da je stojišča vrisala v karto in zraven zabeležila številko popisnice. Pri dešifriranju teh kart pa smo naleteli na številne nepravilnosti in na mnoge težko rešljive primere, predvsem zaradi velikega obsega del. Tako je bilo izredno težavno prerinovanje lokacij čebelnjakov iz kart v merilih od 1 : 2880 do 1 : 100 000 na posebne specialne karte v merilu 1 : 25 000 z Gauss-Krugerjevo zemljepisno mrežo. Rezultat so bile netočne lokacije čebelnjakov – v posameznih primerih tudi za več kilometrov od dejanskega stanja. Poleg tega menimo, da je bilo na popisnici s stališča pašnega katastra v Sloveniji zahtevanih preveč podatkov.

### 3. Drugi popis in izdelava pašnega katastra

Prevoznih čebelnjakov je v Sloveniji vedno več. Ocenjujemo, da jih je okoli 350. Dejstvo je, da prihaja do vse prepogoste zasedenosti pasišč in hkrati do škode zaradi izpada pridelka. Poleg tega ocenjujemo, da je izkoriščenih le 12 do 20 odstotkov naravnih danosti, torej so še ogromne rezerve. Pomanjkljive so predvsem informacije o možnosti medenja v določenem času. Pri razporeditvi čebel na pasišču naj bi v mikropogledu urejal stvari pašni kataster, narejen za celo Slovenijo.

Od leta 1986 dalje izvaja Inštitut za gozdno in lesno gospodarstvo Slovenije točen popis vseh gozdnih zemljišč v Sloveniji po posebni gospodarski klasifikaciji. Iz tega popisa lahko razberemo točne podatke o razširjenosti smreke in jelke na posameznih gozdnih parcelah in tudi druge za medenje zelo važne podatke (kamninska sestava tal, relief, nagnjenost, nadmorska višina itd.). Na podlagi podatkov bo mogoč točen izračun pašnih kapacitet na smreki in jelki v vsaki občini in tudi v vsaki manjši krajevni enoti. Zato je nujno, da pred objavljanjem razpoložljivih pašnih

kapacitet vemo za točne lokacije čebelnjakov domačih čebelarjev in da jih upoštevamo v izračunu razpoložljivih pašnih kapacitet. Le na ta način bomo lahko zaščitili domače čebelarje na stalnih stojiščih pred čebelarji prevažalci in tudi obratno.

V izdelavi je tudi agrokarta, to je popis vseh kmetijskih zemljišč. Končana bo predvidoma istočasno s popisom gozdnih zemljišč, to je do leta 1990. Iz podatkov agrokarte bo mogoče razbrati podatke o kmetijskih in industrijskih kulturah, zanimivih z vidika čebelarjev. Ravno tako bodo tu razvidni podatki o pojavu in razširjenosti ekstenzivnih travnikov ter o površinah, ki se zaraščajo v gozd.

Ko so obdelovali popisnice prvega popisa, se je pokazala nepričakovana teža va. Pogosto teritorij posameznega društva oz. čebelarke družine ni jasen. Zato bo za ponovni popis potrebno več priprav. Čebelar-skim društvom in družinam, ki so sodelovale v prvem popisu, smo obdelane popisnice in zemljevide že vrnili.

V dogovoru z Zvezo čebelariskih društev Slovenije bo drugi popis potekal v treh fazah:

– Najprej bomo točno določili in začrtali meje posameznih društev po Sloveniji. Na osnovi mej in števila čebelarjev bomo dobili prvo grobo sliko o gostoti čebeljih družin. Čebelariskim organizacijam v Sloveniji smo že poslali ustrezne dopise, torej je akcija v teku.

– Konec leta 1988 bo sledil popis stojišč, ki jih bodo popisala čebelariska društva in družine na svojih terenih. Gre za vrisavanje stojišč na topografsko karto in vpisovanje podatkov na obrazce. Topografske karte in obrazce bomo razposlali predvidoma letos novembra.

– Vse dobljene podatke bomo zbrali na kmetijskem inštitutu in jih računalniško obdelali. Skupaj s podatki o medenju rastlin in donosu čebel na posameznih območjih, bodo ti podatki tvorili osnovo za pašni kataster.

### 4. Pomen pašnih katastrov v prihodnosti

Opazovalna služba gozdnega medenja pri hp Medex ima množico podatkov o medenju v okolici opazovalnih postaj. Na podlagi teh podatkov bi lahko v prihodnje analizirali povezave med mikroklimo, reliefom in medovitostjo smreke in jelke. Potem bi



z računalniško simulacijo rezultate razširili na celotno Slovenijo. Na ta način bi lahko povečali izkoristek naravnih danosti pri proizvodnji smrekovega in hojevega medu v Sloveniji. Tak model dela bi morala spremljati ustrezna raziskovalna dejavnost.

Na inštitut je prispelo nekaj vprašanj, ki so zanimiva za vsa ČD po Sloveniji.

Sprašujete, kako je z navodili za vnaprej: navodila so že pripravljena, v jeseni bomo sodelovali tudi na regijskih posvetovanjih. Na posvetovanjih vas bomo seznanili s potekom del na pašnem katastru in vam podali podrobnejša navodila.

Zanima vas, ali je možno dobiti agro karto in karto gozdnih parcel. Obe karti bosta dokončani šele leta 1990.

Pri denarju pa se stvari vedno zapletejo. Posebnega denarnega sklada za pašni kataster trenutno še ni. Upamo, da bomo v bodoče dobili za ta dela določena sredstva na ravni republike in občin.

Želimo, da še naprej tako tvorno sodelujete pri oblikovanju pašnega katastra. Za nas so vse pripombe in vprašanja pokazatelji, kje je potrebno spremeniti način dela, s tem pa bomo dosegli, da bo to vaš pašni kataster.

## TRETJE TRADICIONALNO POSVETOVANJE O ZADRUŽNIH IN EKONOMSKO-TEHNOLOŠKIH VIDIKIH SODOBNEGA ČEBELARJENJA 1988

JANEZ POKLUKAR, dipl. inž. kmet.

Od 31. marca do 3. aprila je bilo v Starem Kaštelu pri Splitu že tretje jugoslovansko posvetovanje o sodobnem čebelarjenju. Glavna tema letošnjega posvetovanja je bila globalna organizacija čebelarstva v Jugoslaviji, dotaknili smo se tudi problema raziskovalnega dela v čebelarstvu, tehnologije čebelarjenja, govorili smo tudi o zdravstveni zaščiti čebel. Na kratko želim predstaviti le najpomembnejše teme iz posameznih referatov.

Prof. dr. Konstantinović je ob začetku pozdravil vse udeležence posvetovanja in predstavil osnovne značilnosti tokratnega posvetovanja in pglavitne cilje razprav.

Mag. Savović je v uvodnem razmišljanju navedel nekaj misli o nujnosti drugačnega organiziranja čebelarjev na podlagi ekonomskih zakonitosti. Njegov predlog je nadalje razpredal prof. dr. Jeremija Simić z dokazovanjem nujnosti združnega organiziranja čebelarjev, kjer bo lahko vsakdo združil sredstva s pravico, da iz zadruge lahko izstopi skupaj z vsemi sredstvi, ki jih je vložil vanjo. S tem bi namreč v prihodnje lahko preprečili »podržavljanje« zadržne lastnine, ko zadruge zraste nad glavo ustanoviteljev in ti nimajo več nobenega vpliva nanjo. V tem smislu sta napisana tudi 15. in 16. amandma ustavnih sprememb. S postavitvijo združnih načel naj bi obstajala tudi realnejša možnost združevanja dela in sredstev v takih zadrugah.

S tem bi se močno povečal učinek vložnih sredstev in tudi ekonomičnost proizvodnje. Na koncu predavanja je še poudaril, da tudi na zahodu delajo na podobnih oblikah združevanja dela v zadrugah in da imajo zadržniki relativno veliko ekonomsko in tudi politično moč. Predavanje je lepo in jedrnatو zaokrožil eden naših največjih čebelarjev Ivan Vener, ki je povedal, da je v časih blagostanja vse lepo in prav, v kriznih trenutkih pa vsakdo rešuje svojo kožo. Čebelarske trgovske delovne organizacije so prisiljene v zaostrenih tržnih razmerah skrbeti za svoj obstoj, četudi zaradi nizkih odkupnih cen medu, ki jih ni mogoče opravičiti z nobeno veljavno mero inflacije in stroškov pridelave, na škodo čebelarjev.

Prof. dr. Dragutin Popesković je načel temo, ki je na podobnih posvetovanjih že dolgo nismo slišali, in sicer načine informiranja v čebelarstvu. V svetu obstaja približno 200 časopisov in revij, namenjenih čebelarstvu. Inštituti in fakultete v Jugoslaviji prejemajo le del teh strokovnih publikacij. Opazen delež v informatiki v čebelarstvu ima britanska informacijska služba za mednarodno obveščanje o raziskavah v čebelarstvu IBRA. Prav bi bilo, da bi poleg teh virov informacij v prihodnje več uporabljali moderne računalniške vire podatkov. Eden od teh naj bi bila banka podatkov pri ekonomskem inštitutu v Beogradu. Članarina ni visoka, tako da je dostopna vsem institucijam.

Generalni direktor Medexa Aleš Mižigoj je svojo razpravo navezal na predavanji prof. Simića in mag. Savovića. Poudaril je, da je začel hp Medex prvi v Jugoslaviji organizirati oblike združevanja čebelarjev v redno delovno razmerje čebelarja-delavca na domu in v delavca-kmečkega zavarovanca. S tem so tudi čebelarji dobili možnost vpliva na poslovno politiko hp Medexa. Ob koncu predavanja je tov. Mižigoj prisotne obvestil še o pripravah na mednarodni simpozij o apiterapiji, ki bo septembra letos v Portorožu, in poudaril, da je začel sodelovanje celotne jugoslovanske čebelarske javnosti.

Zaključno predavanje prvega dne posvetovanja sta imela Ivan Vener in mag. Mića Mladenović o mehaniziranju čebelarske proizvodnje. Ivan Vener je zelo originalno rešil problematiko prevozov čebel na pašo in tudi mehaniziral celotno proizvodno linijo pridobivanja medu. Poudaril je potrebo čebelarjenja v enotnem tipu panja standardnega 10-satnega in 8-satnega LR panja. Osebnost meni, da je vedno boljši 8-satni LR s kakšno naklado več, kot pa 10-satni s kakšno naklado manj. Prvi namreč bolj odgovarja biologiji razvoja čebelje družine, ki v drevesnem duplu vedno teži v vertikalno smer, v umetnih panjih pa jo silimo k razvoju v horizontalni smeri, kar se odraža tudi v težje ukrotljivem rojlnem nagonu čebel v takih panjih. To naj bi bilo dragoceno razmišljanje za čebelarjenje v prihodnosti, še posebej na manj medovitih območjih.

Naslednji dan je prvi predaval dr. Radovan Milovanović, predstojnik službe za registracijo zdravil pri zveznem komiteju za kmetijstvo, gozdarstvo in prehrano. Povedal je, da je bilo v zadnjem času v prometu šest neregistriranih zdravil. Trenutno so na tržišču štiri sredstva, in sicer pčelin – A, pčelin – B, medina – F in Koračev preparat za varooze.

Domneva tudi, da je medina – F povzročila letos ogromno gospodarsko škodo. Evidencialno so odmrtni 2000 čebeljih družin, obstajajo ocene o izgubi 20 000 čebeljih družin. Škoda je nastala zaradi nestrokovne priprave pogač, ki so vsebovale prevelik delež aktivnih snovi, to je mešanico sredstev rodovet in urotovet, ki v kislem okolju razpadajo v mravljinčno kislino in v čebelam močno škodljivi formaldehid. Ta

je ubijal zalego in zastrupljal čebele. Na koncu predavanja je dr. Milovanović opozoril vse prisotne, da morajo pri nakupu zdravil vedno paziti na registrsko številko, ki je navedena na vsakem zavitku zdravila, in na rok trajanja zdravila. Le na tak način bodo lahko zavarovali čebele in tudi sebe pred zastrupitvijo.

Prof. dr. Đuro Sulimanović je zelo nazorno prikazal celotno problematiko čebeljih boleznih. Poudaril je, da pogosto krivimo nose mavost čebel za nerazložljive padce čebeljih družin, v resnici pa so glavni povzročitelji smrti čebel drugi virusi, bakterije in zajedavci. Eden od najbolj nevarnih je virus mešičkaste zalege, ki povzroči med drugim tudi kratkoživost čebel. Čebele čistilke namreč okuženo celico očistijo in se same okužijo. Na zunaj ni sicer pri takih čebelah nobenih sprememb, vendar preskočijo več čebeljih razvojnih faz (tudi krmiljenje ličink) in hitreje odmrejo. Okužena čebelja družina jeseni res očisti vse okužene celice, vendar so čebele obsojene na kratko življenje in pozimi propadejo. Z nazornimi diapozitivi je dr. Sulimanović prikazal tudi novejša načina zdravljenja varooze čebel.

Temo dr. Sulimanovića je tematsko nadaljevala Dragica Grbić v prispevku o problemih sodobne proizvodnje zdravil in uporabi le-teh pri zatiranju čebeljih boleznih. Poudarila je, da je sodobna proizvodnja zdravil zelo zapleten in zahteven industrijski postopek, ki zahteva visoko strokovno usposobljenost delavcev. Vsako zdravilo ima stranske učinke in se lahko ob nepravilni uporabi spremeni v strup. To velja tudi za čebele, zato je registracija zdravil za čebelje bolezni dolgotrajen in zapleten postopek.

V nadaljevanju posveta sem predstavil problematiko proizvodnje zdravil v Sloveniji in metode umetnega osemenjevanja matice. Predavanje smo popestrili z multimedijskim spremljanjem diapozitivov, tako da je bilo čim bolj nazorno. Udeležencem posveta sem poskušal prikazati pomen selekcijskega dela na kranjski čebeli za celotno Jugoslavijo in potrebo, da se v to delo poleg Slovenije vključijo tudi druge republike.

Zadnje predavanje je imel Dragutin Kos, in sicer o problemih proizvodnje sodobne opreme in pribora v čebelarstvu. Poudaril

je, da je plasiranje nekaj deset tisoč panjev na tržišče najboljše pospeševalno delo. Mobilizira skrite rezerve čebelarjev. K povečanju proizvodnje medu pa lahko veliko prispeva enotna in standardizirana oprema.

V razpravi po končanih predavanjih in tudi med njimi sem izvedel marsikaj zanimivega. Najbolj je razveseljivo dejstvo, da je najverjetneje najhujši napad varoe le še boleč spomin. Minilo je namreč že 10 let, odkar smo tega zajedavca pri nas prvič zasedili. V okolici Splita je pred štirimi ali petimi leti uničil skoraj vse čebele. Potem pa je bolezen izgubila svojo začetno uničeval-

no moč. Danes v boju proti njej zadošča že eno zdravljenje letno (4-kratno plinjenje). Upajmo, da bo čez čas tudi pri nas tako.

Izkazalo se je, da je bilo posvetovanje zelo potrebno in koristno. Škoda le, da je bilo zaradi organizacijskih težav in zaradi premajhne obveščenosti udeležencev malo. K temu je v določeni meri pripomogel tudi nekoliko neprimerno izbran čas posvetovanja (velikonočni prazniki). Iz Slovenije smo bili na posvetovanju le štirje udeleženci. Prav bi bilo, če bi organizatorji v prihodnje o podobnih posvetovanjih več obveščali v čebelarstvu časopisu.

## ČEBELARSKI KROŽEK

SIMONA BEVC

(OŠ Ivan Kovačič - Efenka, Celje)

Na naši OŠ Ivan Kovačič - Efenka v Celju že več let deluje čebelarški krožek. Mentor krožka je Jože Bevc, ki nas poučuje o življenju in delu čebel. Na predavanjih smo se seznanili tudi s čebeljimi pridelki: medom, cvetnim prahom, propolisom, matičnim mlečkom in čebeljim strupom. Vse te pridelke uživa človek, da si z njimi izboljša svoje življenje in odpravi bolezni.

Čebelje pridelke morajo uživati predvsem starejši ljudje in otroci, saj tega na-

ravnega zdravila ne more nadomestiti noben zdravnik.

Prav zato smo za čebelarjenje navdušeni. Ko bomo tako veliki kot vi, bomo vzgajali čebele, ki nam bodo dajale pridelke, ki jih kmetijstvo ne more ustvariti. To vam obljubljam.

Na naši šoli imamo že dve diplomi s čebelarstva tekmovanja slovenskih krožkarjev. Imeli smo tudi tekmovanje z drugimi osnovnimi šolami. S tem bomo tudi nadaljevali.

## Iz društvenega življenja

### ZAKLJUČNI RAČUN ZČDS ZA LETO 1987

Prihodki	Načrt 1987	Realizacija 87	Indeks
1. Presežek iz leta 1986		151.070.-	-
2. Članarina in naročnina	35.415.000.-	42.046.535.-	120
3. Oglasi in bilten	5.200.000.-	11.111.479.-	220
4. Obresti	10.000.000.-	128.979.-	-
5. Dotacije	6.800.000.-	6.064.455.-	89
6. Lastni prihodki in najem.	1.850.000.-	6.209.839.-	344
<b>PRIHODKI SKUPAJ</b>	<b>59.265.000.-</b>	<b>65.713.257.-</b>	<b>111</b>
<b>Izdatki</b>			
1. Pisarniški mater. in stor.	1.764.000.-	1.250.444.-	71
2. Drobní inventar	105.000.-	125.751.-	119
3. Električna energija	404.000.-	412.635.-	102

4. Telefonski pogovori	286.000.-	156.381.-	56
5. Komunalne storitve	110.000.-	64.576.-	58
6. Poštne	885.000.-	490.182.-	56
7. Poština za Slov. čebelar	1.172.000.-	1.474.957.-	123
8. Tiskanje Slov. čebelarja	23.058.000.-	25.973.550.-	113
9. Avtorski honorarji-bruto	2.026.000.-	2.948.528.-	146
10. Pogodbena dela-bruto	4.550.000.-	5.217.368.-	116
11. Osební dohodki - bruto	14.280.000.-	19.287.606.-	135
12. Reprezentančni izdatki	172.000.-	138.090.-	80
13. Dnevnice in potni stroški	1.000.000.-	1.191.169.-	119
14. Prevozi na delo in malice	600.000.-	629.654.-	103
15. Bančne provizije in zavarov.	133.000.-	199.430.-	149
16. Amortizacija	954.000.-	1.361.795.-	143
17. Dotacije in pomoč komisij.	1.000.000.-	1.487.000.-	148
18. Priprave na proslavo 90-l.	300.000.-	-	-
19. Članarine SPOJ in ZZ Slov.	1.300.000.-	2.440.038.-	188
<b>IZDATKI SKUPAJ</b>	<b>59.296.000.-</b>	<b>64.849.118.-</b>	<b>109</b>
Presežek prihodkov nad izdatki		864.139.-	
		65.713.257.-	

## STANJE SKLADOV 31. 12. 1987

<b>POSLOVNI SKLAD</b>	92.728.263.-
- zemljišča in stavbe OS	52.288.896.-
- revalorizirana amortizacija	535.834.-
- inflacijske obresti	6.267.462.-
- saldo 1. 1. 1987	33.636.071.-

### STROŠKI IZDAJANJA SČ V LETU 1987

1. Tiskanje SČ in vrečk	25.973.550.-
2. Poština SČ in prevozi	1.510.957.-
3. Avtorski honorarji - bruto	2.618.000.-
4. OD	6.332.261.-
5. Honorar lektorice SČ - bruto	1.573.065.-
6. Honorar za pošiljanje - bruto	3.006.208.-
7. Amortizacija 25 %	340.448.-
8. Ostali honorarji in del OD	3.791.382.-
	<b>45.145.871.-</b>

## ČEBELAR JOŽA SUŠNIK Z BRODA V BOHINJSKI BISTRICI 81-LETNIK DRAGO PAPLER

### V SLUŽBI Z LESOM, ZA SPROSTITEV S ČEBELAMI ...

Obiskali smo ga sredi zime, ki pa letos v tem bohinjskem kotu narave ni posula s snegom ... Prev prijeto toplo je bilo že zunaj pred hišo na Brodu št. 2, kjer smo se po pogovoru slikali s sliko Sušnikovega čebelnjaka, ki so mu jo pred letom dni ob

njegovi 80-letnici podarili bohinjski čebelarji. Z veseljem jo je **Joža Sušnik** pokazal in povedal, da je čebelarski organizaciji zvest že **66 let** ...

Posebno je znan kot vzrejevalec čebeljih matic. **17. februarja je dopolnil 81. leto** plodnega življenja, v katerem je služboval v lesni industriji, 22 let, odkar je v pokoju, pa je deloval v številnih bohinjskih društvih



in vseskozi ostal zvest čebelarjenju.

## PRILOŽNOSTNA DELA, DA JE BIL DENAR ZA ŠOLANJE

Rodil se je kot najstarejši sin pri Smrekarju na Brodu pri Bohinjski Bistrici, kot se je pri hiši reklo po domače. Pri družini s sedmimi otroki in kmetijo je bilo življenje skromno, zato se je po ljudski šoli kmalu odločil za priložnostna dela, ki so trajala toliko časa, kolikor je delodajalec imel dela. Po prvi svetovni vojni je v letih 1921–22 delal pri obnovi lesene struge za elektrarno v Ukancu, ki je bila last Kranjske deželne elektrarne. Nato je delal pri gradbenih podjetjih in pri privatni firmi Dupič pomagal graditi Savski most pri cerkvi Sv. Janeza v Bohinju. Potem je bil na žagi, kjer so v obratu žagali les za razne trgovce. Ker so bile službe občasne, je nekaj časa delal doma pri očetu Jožu in mami Ivani na kmetiji s 15 hektari, pa zopet hodil na službena dela. Za šolanje namreč ni bilo denarja. »Ko sem zaslužil toliko, da sem se lahko sam vzdrževal, sem se odločil za izobraževanje. V šol. letu letih 1834/35 sem potem hodil v zadržno šolo v Ljubljani. Ker ni bilo štipendij in drugih stvari, sem sam plačeval šolanje. S tem sem si pridobil poklic knjigovodje. Zaposlil sem se leta 1935 v Kmetijski zadrugi v Bistrici – sirarni in bil tam do leta 1943. Potem sem bil premeščen v sirarno Šentvid v Avstrijo, kjer sem delal sir, zatem na podružnico, kjer sem vodil obrat z osmimi delavci. Največji problem je bil, da sem se moral učiti nemško. Dokler sem bil v mlekarni Šentvid, nas je bilo dosti Slovencev. Ko pa sem odšel 60 kilometrov daleč v podružnico, sem bil sam, okrog mene pa sami tujci. Prvi dan sem lahko povedal samo, naj delajo tisto, kar so včeraj. Po treh mesecih pa sem vse obvladal. Konec vojne sem za las ušel smrti. Naša vojska je prevzemala vojaška skladišča z orožjem, pet dni sem vodil stražo po skladiščih, ki so jih stražili mladi fantje v uniformah. Ko smo tako prišli v drugo skladišče, so me zvezali in grozili, da me bodo ustrelili. Povedal sem jim, da jugoslovanska vojska pride v 15 minutah in prispela je v dogovorjenem času in me rešila. Magacin smo zavzeli, straža pa se je predala po obstreljevanju. Kasneje sem se vrnil na podružnico, novembra 1945 pa domov,« pove **Joža Sušnik**.



81-letni Joža Sušnik s sliko svojega čebelnjaka, ki so mu jo podarili bohinjski čebelarji. – Foto: Drago Papler

## OBNOVITVENA ZADRUGA, DELO V ŽAGAH

Doma na Brodu je bilo opustošenje, kajti februarja 1945 so domačijo Nemci požgali, oče Joža in sestre so s sorodniki za silo obnovili dom, brat Franc je bil v partizanih ujet in poslan na prisilno delo... (Mama Ivana je umrla že leta 1932). Obnoviti je bilo treba hišo, hlev, kozolec in Joža Sušnik je doma delal dve leti. Spomladi leta 1946 je bil ustanovitelj in prvi predsednik obnovitvene zadruge v Bohinju, ki je pomagala zgraditi in obnoviti uničene domačije na Brodu, v Nomnju, Fužinah in na Planini – Uskovnici. »Dobili smo gradbeni material, opeko, cement, kritino, kar pogorelcem ni bilo potrebno plačati, vse pa je razdelil odbor. Leta 1947 je umrl oče Joža in prevzel sem kmetijo. Leta 1947 in 1948 sem delo nadaljeval kot obratovodja na Hajnikarjevi žagi lesno-produktivne zadruge v Bohinjski Bistrici in prodajali žagan les v Jugoslaviji, Italiji in Veliki Britaniji. V tistem času je bilo dokaj blizu podjetje LIP, kar je ustvarjalo konku-

renco. Lip je bil močnejši in lesno-produktivna zadruga je morala iti v likvidacijo. Prestavljen sem bil na Okrajno zadržno žago v Podnart, kjer sem od kmetov na področju Bleda in Bohinja odkupoval hlo dovino. Po treh letih službe je zopet prišlo do likvidacije in zaposlil sem se v Kmetijski zadrugi Bohinj, ki je združila tri prvotne kmetijske zadruge. Najprej sem vodil kmetijski oddelek, nato živinorejskega, potem pa sem se zopet ukvarjal z odkupom lesa in tri mesece pred upokojitvijo postal obratovodja po tragični nesreči prejšnjega obratovodje,« je dejal **Joža Sušnik** o poklicnem delu.

### VZREJEVALEC ČEBELJIH MATIC

»Leta 1922 sem kupil dva kranjiča, postavil prvi čebelnjak pri hiši, leta 1927 pa ga prestavil na travnik, kjer je še danes. Do vojne sem imel okrog 50 kranjičev. Moj način čebelarjenja je bil od vsega začetka povezan z vzrejo matic in prodajo rojev. V Bohinju je bil svetovno znan **čebelar Jan Strgar**, ki je imel čez 300 panjev in je vodil trgovino s čebeljimi maticami. Ker sam ni mogel vzgojiti toliko matic, kolikor jih je lahko prodal, smo mu bohinjski čebelarji (preko 20 nas je bilo) pomagali in vzrejali matice, prodajali kranjiče in roje. Leta 1935 smo ustanovili vzrejni okoliš za vzrejo kranjske čebele, leto kasneje postavili v Ukancu prvo plemenilno postajo. Spominjam se, kako je prišel banovinski čebelarski referent **Joža Okorn** in po bohinjskih čebelnjakih pregledoval čebele ter ugotavljal, katere matice je treba zamenjati. Neustrezne matice smo zamenjali, zanje pa je prispevala banovina; tako je dobil vzrejevalec plačane matice, čebelar pa jih je dobil zastonj. Vsi bohinjski čebelarji, ki so se ukvarjali z vzrejo matic, so jih oddajali v plemenilno postajo in jih prodajali Janu Strgarju, ta pa jih je pošiljal po tujini, celem svetu,« je povedal **Joža Sušnik**. Med vojno je za čebele malo skrbel ata, jih krmil. Ko se je **Joža Sušnik** vrnil domov, je ostalo le šest panjev... Začeti je moral skoraj od začetka. »Največ sem se ukvarjal z vzrejo čebel, vsako leto odbiral čebele križance, ki sem jih dobil na paši akacije na Primorskem. Čebele sem vozil na ajdovo pašo na Dolenjsko, v okolico Kranja, trikrat pa sem čebele z vlakom prepeljal v Liko.

Spominjam se, kakšen čebelarski praznik je bil v Bohinjski Bistrici, ko smo v organizaciji Jana Strgarja naložili deset vagonov čebel. Bilo je res lepo. Neki Holandec je o tem posnel tudi film, škoda, da ga nismo odkupili,« pravi **Jože Sušnik**. Jan Strgar takoj po koncu vojne ni dobil dovoljenja za prodajo čebel v tujino, ker se je v Ljubljani pojavila konkurenca – čebelarsko podjetje Čegujev. Šele po pismenem posredovanju nekega ameriškega čebelarja pri tovarišu Titu je Strgar zopet dobil dovoljenje za prodajo čebel v tujino. Ko je imel več naročil, so bohinjski čebelarji zopet sodelovali z njim, matice pa so oddajali tudi čebelarskemu podjetju... »Po smrti Jana Strgarja leta 1956 smo matice prodajali podjetju, jih pošiljali... Ker je bilo delo že zastavljeno, se mi je zdelo škoda, da bi propadlo. Imel sem veselje za to delo, zato sem ga nadaljeval po svoji moči, vendar v manjši količini kot moj predhodnik. Po letu 1966 pa sem tudi jav začel po pošti pošiljati v Nemčijo, Avstrijo, Francijo, Italijo, Veliko Britanijo...

Odbiral sem res prave, čiste kranjske sivke, ker križancev nisem mogel pošiljati,« pove **Jože Sušnik**. Le zase je prideloval tudi čebelje pridelke: med, propolis in cvetni prah in ga vračal čebelarjem. Z vzrejo matic je prenehal pred nekaj leti. S čebelami se ukvarja le še ljubiteljsko in pravi, da jih ne bo pustil, dokler bo živ. V svojem čebelnjaku je imel okrog 30 žnidaršičev, po letu 1970 pa je prešel na nakladne panje. Danes ima še štiri žnidaršiče in dvajset nakladnih panjev. Na koncu je dejal, da je škoda, ker v Bohinju danes ni več take trgovine s čebelami kot včasih. Cena matic ni prava, zato vsak prideluje le med. Bili pa so časi, ko so bili v bohinjskem kotu v posameznih obdobjih pravi centri za vzrejo matic. Prvo plemenilno postajo so imeli v Ukancu, druga je bila kasneje za Jezerom, tretja, ki sta jo imela **Joža Sušnik** in inž. Vidmar, pa je sedaj na Jelovici.

Zanimivo je, da je bil **Sušnik** leta 1948 v Rimu na čebelarskem kongresu, katerega se je udeležilo 40 Slovencev... Na živinorejski razstavi v Ljubljani je imel čebele v prašilčkih in zadnji dan so kupci vse pobrali. Za bogato dejavnost v čebelarski organizaciji je **Jože Sušnik** prejel **Janšovi odličji I, in II. stopnje**.

## FRANC BLATNIK ČEBELARI 70 LET

SILVO LIBNIK-STASKO



Franc Blatnik je bil rojen leta 1905 v Mežici. Čebelariti je pričel s 13. leti, se pravi leta 1918 v kranjiču. V našo takratno družino se je včlanil 1928. Ravno to me je navedlo, da napišem za njegovih plodnih 70 let čebelarjenja nekaj skromnih besed o našem še živečem pionirju čebelarstva.

Ko je naš Franc kot pastir pri kmetu Pričniku ogrebel svoj prvi roj na nekem starem orehu, se je pričela njegova čebelarska pot. Seveda je čebelaril najprej v kranjičih. Nato si je z očetovo pomočjo naredil nekaj eksport panjev, pozneje pa tudi AŽ panje. Tako je prišel s kranjiča počasi na AŽ panj, v katerem čebelari še danes. Bil pa je tudi vnet prevažalec čebel. Največ je vozil na obronke Smrekovca v dolino

Bistre, kjer je bila vse do Ajdove bogata gozdna paša. Na ajdo pa je vozil v Podjuno v Avstrijo vse do konca druge svetovne vojne. Na ogled k čebelam se je vozil s kolesom, saj takrat modernejšega prevoza ni bilo. Ko se je nekoč na kolesu vračal domov, si je pred začetkom vožnje prižgal pipo in glej, šmenta, že po nekaj prevoženih kilometrih ga močno zaskeli na prsih. Seveda takoj obstane in bil je v plamenih, kajti del žerjavice mu je med vožnjo padel iz pipe naravnost med jopič in telovnik. K sreči je bil ob poti potok, da se je lahko pogasil, samo telovnik je pustil ob potoku.

Tako čebelari že polnih 70 let, član društva pa je 60 let. Vedno si prizadeva, da ne zaostaja za drugimi mlajšimi, stalno je pripravljen pomagati pri opravljanju družinskih del, posebno pa se je izkazal pri graditvi družinskih pašnih čebelnjakov.

Za svoje nesebično delo je prejel odličji Antona Janše II. in III. stopnje ter nekaj pohval za delo.

Ko sem ga nekoč povprašal: »Čuj, France, kako si pa med vojno in tik po njej preživljal čebele, saj vemo, da je bilo pomanjkanje sladkorja,« mi je dejal: »Haj, to je bila pa družinska bitka. Oba z ženo sva hotela imeti sladkor; jaz za čebele, ona pa za družino in zmaga je bila na moji strani, saj sem ji odločno povedal, da se čebele ne morejo hraniti preko zime s krompirjevo juho, midva z otroki pa lahko, in sladkor je romal v čebelnjak.«

To je nekaj utrinkov iz njegovega čebelarskega življenja, želimo mu jih pa še mnogo.

## Osmrtnice

### LUDVIK ŠKERJANEC



Na ruškem pokopališču smo se poslovili od Ludvika Škerjanca. Rodil se je leta 1924 v Hrušovju pri Postojni. Že od malega je spremljal očetovo delo pri čebelah. Po končani vojni se je preselil na Štajersko pod Pohorje in

tu izpopolnjeval svoje znanje o čebelarjenju. Po upokojitvi je prevzel tastove čebele in uspešno čebelaril do lanskega leta. Mnogim mladim začetnikom je pomagal prebroditi prve težave, rad jim je posojal literaturo in jim svetoval, kako naj se oborožijo s teoretičnim znanjem.

Številni čebelarji smo ga pospremili na njegovi zadnji poti. Ohranili ga bomo v lepem spominu.

Čebelarska družina  
Ruše

## JOŽE KONČINA



Februarja letos nas je pretresla vest, da je umrl naš dolgoletni član Jože Končina iz Brestanice.

Več let je čebelaril s 15 do 20 panji, včasih tudi z več, tako da je bil zelo izkušen čebelar. Aktiven pa je bil tudi v društvenem življenju. Zelo rad je pomagal z navsveti. Za svoje delo je prejel odličje Antona Janše III. stopnje.

Ohranili ga bomo v lepem spominu kot dobrega čebelarja in zgledega tovariša.

Čebelarsko društvo  
Senovo – Brestanica

## IVAN PIHLER



Po dolgotrajni bolezni je januarja letos umrl naš dolgoletni član Ivan Pihler iz Jakobskega dola. Rodil se je leta 1911 v Cerovcu pri Ivanjkovcih. Bil je kmet, mnogo pa se je ukvarjal tudi s čebelami. Čebelar je postal že leta 1946, hkrati pa tudi član naše družine. Čebelaril je s 50 AŽ panji in bil kooperant Medexa. Ko ga je bolezen tako prizadela, da je moral kmetovanje opustiti, se je povsem posvetil čebelarstvu. Ves čas je bil vzoren čebelar.

Vestnega čebelarja in člana naše družine bomo ohranili v lepem spominu.

Čebelarska družina  
Jarenina

## PETER JAMNIK



Neizprosna smrt je spet posegla v naše vrste. Tokrat je v 54. letu starosti omahnil naš dragi prijatelj in čebelar Peter Jamnik. Rodil se je leta 1933 kot kmečki sin na Gortini. Peter ni bil samo dober čebelar, uredil si je tudi manjšo vzorno kmetijo, največ pa se je po-

svečal mizarsko-obrtni dejavnosti. Bil je tudi pobudnik akcije za razvitje čebelarskega prapora, a ga zaradi zahrbtnih bolezni ni dočakal. Na njegovi zadnji poti smo ga spremljali številni čebelarji in prijatelji. Ohranili ga bomo v najlepšem spominu.

Čebelarska družina  
Muta

## JANEZ POTOČNIK



V letošnjem nenavadno toplim januarju, ko se je v čebeljih panjih pričelo prebujati novo življenje, smo gornjegrajski čebelarji izgubili svojega zvestega člana in aktivnega odbornika Janeza Potočnika iz Nove Štiffe.

Janez Potočnik se je rodil leta 1924 v družini, kjer je bilo čebelarjenje dolgoletna tradicija, saj so bile čebele pri hiši že več rodov. Kot velik ljubitelj narave se je čebelarjenja oprijel tudi Janez ter vsa leta vzorno čebelaril z 10 – 15 panji. Ko smo se čebelarji ČD Gornji Grad lani maja zbrali na njegovem domu na srečanju, ki ga tradicionalno prirejamo vsako leto pri drugem čebelarju, nismo slutili, da smo poslednjič z njim in da ga bomo tako množično obiskali le še enkrat – na njegovi zadnji poti, na kateri so ga v velikem številu pospremili tudi lovci in drugi prijatelji in znanci iz bližnje in daljne okolice.

Čebelarska družina  
Gornji Grad

## VINCENC PREŽELJ



Čebelarska družina Bohinjska Bistrica je zopet izgubila svojega člana Vincenca Prežeja-Objanovga. Bil je vsestransko razgibana osebnost. Sodeloval je v NOB, za kar je prejel številna državna odlikovanja. Svoje moči je razdaljal gasilcem, folkloristom in čebelarjem. Bil je eden od stebrov plemenite postaje v Zagradcu, kjer je Čebelarska družina Bohinjska Bistrica vzgajala čistokrvno vrsto Apis carnico-kranjico. Vincenc Preželj je sodeloval z znanim pokojnim čebelarjem



Janom Strgarjem, vsrkal veliko njegovega znanja in zato je bilo tudi Vincenčevo čebelarstvo vzorno. Oskrboval je čez 30 AŽ panjev in nekaj nakladnih panjev. Za delež pri razvoju slovenskega čebelarstva je bil odlikovan z odličjem Antona Janše III. stopnje. Na zadnji poti ga je poleg množice ljudi in praporjev pospremil tudi čebelarški prapor in se poklonil njegovemu spominu.

Čebelarstva družina  
Bohinjska Bistrica

## FRANC TORKAR



Januarja letos smo pospremili na zadnjo pot našega najstarejšega čebelarja Franca Torkarja iz Koritnega pri Bledu.

Rodil se je leta 1907, v čebelarstvo organizacijo pa se je vključil že v mladosti. Uspešno je čebelaril z 20 AŽ panji in za čebelarstvo delo leta 1978 prejel odličje Antona Janše III. stopnje. Kot velik ljubitelj narave je ves prosti čas prebil s svojimi čebelami ali na lovu.

ČD Bled

## NOVO NA NAŠEM TRŽIŠČU – ČEBELARJI POZOR!

**MREŽICA ZA SMUKANJE CVETNEGA PRAHU:** Nova mrežica (po korejskem vzorcu) predstavlja veliko in pomembno izboljšavo, ker so odprtine zasnovane tako, da je pridelek velik in mrežica ne poškoduje čebel. Smukalne mrežice lahko naročite na naslov Igor Mauser, Trg oktobrske revolucije 6, 61000 Ljubljana, telefon (061) 448-302. Pošljemo tudi po pošti.

\*\*\*

**Izdelujem plinske kadičnike** za zdravljenje varooze. Aktivno snov dodajamo v parafinsko olje. Zdravilo vbrizgamo v obliki megle v panj pod velikim pritiskom. Finomehanika Damir Cvitovac, Mirana Jarca št. 6, Črnomelj, telefon (068) 51-456.

\*\*\*

**Čebelarstva družina Gornji grad obvešča** čebelarje prevaževalce, ki nameravajo pripeljati svoje čebele na gozdno pašo na področje Nove Štifte, Gornjega Grada in Bočne, da svoj prihod najavijo – za področje Nove Štifte in Črničca – Jože Špeh, telefon 842-144 – dopoldan, za področje Gornjega Grada – Ivan Presečnik, telefon 842-143, za področje Bočne – Ivan Levar, telefon 842-084.

Dovaževalci morajo imeti veljavno zdravniško potrdilo za čebele ter na vidnem mestu vozila – prevoznega čebelnjaka napisan svoj točen naslov.

ČD Gornji Grad

## CENE MEDU NA TRŽNICI

Na Ljubljanski tržnici so se cene medu nekoliko dvignile. Tako je sortni med po 4.000.- din, razen žajbljevega in ajdovca, ki sta po 4.200.- din.

Urednik



krka, tovarna zdravil n.sol.o.

novo mesto

TOZD MARKETING  
SEKTOR VETERINA

## KRKA V ČEBELARSTVU

### ASCOMIZOL® – D

SREDSTVO ZA DEZINFEKCIJO Z DIMLJENJEM

delovnega prostora, praznih panjev, satov, čebelarškega orodja in pribora, posebno v čebelnjakih, ki so okuženi s povzročiteljem poapnele zalege.

### KDAJ UPORABITI ASCOMIZOL® D?

- Uporabimo ga pri vsakem sumu na prisotnost povzročitelja poapnele zlege.
- Uporabimo ga tudi pred vsako ponovno uporabo satja ali opreme (naklade, satniki, osmukalniki itd.), ki je bila dalj časa v skladišču.

KMALU V KRKINI PALETI PROIZVODOV ZA ČEBELARJENJE:

### ASCOMIZOL® - SET

To je kemoterapevtik za zdravljenje in preprečevanje poapnele zalege.

**Vlačilec** s prikolico, predelano v čebelnjak z a-testom in registrirano, prodam. Oskar Škulj, Suška cesta 7, Škofja Loka. Telefon (064) 60-579, po 19. uri.

**Laneni firnež** – najboljša zaščita lesa. Kg 3000 din. Telefon (061) 320-538.

**Prodaj AŽ panje**, prašilčke s čebelami in čebele na AŽ satju (26 in 28 x 41) z mladimi matamicami. Franjo Lončar, telefon (042) 75-167.

**Prodaj 4** čebelje družine na AŽ satju. Pavel Zupan, Nomenj 35, 64264 Bohinjska Bistrica.

**Točilo** na 4 sate AŽ + LR iz aluminija – novo, ugodno prodam. Iščem parcelo za čebelnjak do 15 km iz Ljubljane. Rudi Matajdl, Ljubljana. Telefon (061) 347-147.

**Prodaj 13** družin na LR satju, lahko tudi kompletne panje in več osmukalnikov, v juniju pa roje. Prevalšek, telefon (068) 58-183.

**Zaradi** poenotenja panjskega sistema prodam, po 10. juniju, 15 AŽ panjev z redno oskrbljenimi, močnimi družinami, na 20 satih. Slavko Verdel, Gregorčičeva 2, Celje. Telefon (063) 22-569.

**Prodajmo** 10 kg semena facelije. ZČD Slovenije. Telefon (061) 210-992.

**Prodaj 3-satno točilo** za med. Alojz Drnovšek, Dobrljevo 24, Izlake.

**Prodaj** kontejner za 40 panjev s podvozno enoosno prikolico. Izidor Skerl, Tomaj 53, 66221 Dutovlje.

**Prodaj 20** novih in 10 rabljenih 10 satnih AŽ panjev z vgrajenimi smukalniki ter avto z prikolico. Telefon (062) 611-002.

**Prodaj** tovorni avto, primeren za prevozni čebelnjak. Cena po dogovoru. Informacije po telefonu (068) 82-559.

---

*Čebelarji, ki nameravajo pripeljati čebele na pašo na območje ČD Ruše, naj se prijavijo pri Janku Tibauthu, 62342 Ruše, Jamnikova 10.*

*ČD Ruše*

---

Časopis izhaja vsakega 1. v mesecu.

Izdaja ga Zveza čebelarских društev Slovenije, Cankarjeva c. 3, 61000 Ljubljana  
Telefon: (061) 210-992

Izdajateljski svet: Andrej Petelin, predsednik; člani: inž. Alojz Podjavoršek, Janez prof. Mihelič, inž. Jože Babnik, Lojze Kastelic, Boris Slavec, Marjana Hönigsfeld, dr. Jože Korošec

Uredniški odbor: prof. Janez Mihelič, Jože Babnik, Lojze Kastelic, Martin Mencej, Franc Javornik, Franček Šivic, Boris Slavec.

Odgovorni urednik: inž. Jože Babnik

Glavni urednik: prof. Janez Mihelič

Lektorica: prof. Nuša Radinja

Glavni in odgovorni urednik Biltena hp Medex – Boris Slavec

Letna naročnina za nečlane 18.000 din, za tujino 13 USA dolarjev.

Cena za posamezno številko je 1.600 din. Odpovedi med letom ne upoštevamo.

Reklamni oglasi: cela stran – 240.000 din, pol strani 140.000 din, četrt strani 70.000 din. Popusti za 3- do 5-kratno objavo 10 odstotkov, za 6- do 10-kratno objavo 20 odstotkov, za celoletno objavo 30 odstotkov, za zadnjo stran ovitka ni popusta. Splošni oglasi: beseda 420 din. Člani imajo pravico do enega brezplačnega oglasa do 20 besed v tekočem letu. Za vsako naslednjo besedo plačajo po veljavnem ceniku 420 din. Članarina znaša 12.000 din, s članarino je plačan tudi Slovenski čebelar.

Št. žiro računa pri SDK v Ljubljani, Miklošičeva c.: 50101-678-48636

Devizni račun št. 50100-620-107-010-30960-943

Po mnenju republiškega sekretariata za prosveto in kulturo št. 421-1/74 je časopis oproščen temeljnega davka od prometa proizvodov.

Tisk: Tiskarna KURIR, Ljubljana

Rokopisov ne vračamo.

## MALI OGLASI

**Izdelujem** poceni in kvalitetne plastične pokrove za vse vrste steklenih kozarcev. Novost: Pokrov s šeststopenjskim navojem za 1 kg kozarec. Informacije po telefonu (061) 735-190.

**Prodam** vozilo MAN, vozen – 1938, primeren za predelavo v prevozni čebelnjak. Informacije po telefonu (068) 81-118, int. 302, od 6. do 14. ure.

**Avtobus**, prevozni čebelnjak z 90 delno izdelanimi panji, ugodno prodam. Božič, telefon (065) 65-285.

**Zaradi ostarelosti** prodam vozen, preurejen kombi – dizel IMV, po generalni za 20 AŽ devetsatarjev in 10 petsatnih AŽ panjev. Jernej Kralj, telefon (061) 841-102.

**Prodam** 50 AŽ panjev in kontejner. Batič Danilo, Šempas. Telefon (065) 841-102.

**Prodam** 50 AŽ panjev in kontejner. Batič Danilo, Šempas. Telefon (065) 58-404.

**Prodam** 20 novih, praznih deset satnih AŽ panjev in 12 zaklad za AŽ desetsatarjev. Telefon (061) 52-845.

**AŽ panje** – 10 satarje, nove, nenaseljene, prodam po 75.000 din. Telefon (061) 327-531-

**Ugodno** prodam 4-satno pocinkano, ohranjeno točilo. Janez Snoj, telefon (061) 486-235.

**Prodam** 20 AŽ 10 satarjev z osmukalci. Panji so stari 3 leta, odlično ohranjeni. Telefon (061) 261-209 po 16. uri.

**Prodam** čebele v LR panjih in 1-krat rabljeno točilo na 4 satih. Telefon (063) 21-770.

**OBVESTILO** prevažalca na kostonjevo pašo na območju Dolskega, Laz in Senožeti! Pravočasno najavite privoz čebel pri Zupančič Stojanu v Dolskem (gostilna Žerjavica). ČD Dolsko.

**Paketne** čebele na kilogram ali roje na LR satju prodam po najugodnejši ceni. Za večji nakup nudim popust, lahko jih tudi dostavim (tel. 022-212-130 od 5. do 7. ure in po 21. uri).

**Prodam** kontejner za 28 AŽ panjev in 14 polovičarjev. Gleičič Viktor, T. Brejca 14, Kramberk 65000 Nova Gorica.

**Prodam** avtoprikolico za prevoz 16 AŽ panjev. Telefon (067) 23-188 popoldan.

**Prodam** električni aparat za pobiranje matičnega mlečka. (064) 45-570.

**Prodam** osem naseljenih starejših AŽ panjev desetsatarjev. Franc Košuta Pod grčno 48, 65000 Nova Gorica, telefon (065) 23-405.

**Prodam** rabljene naseljene in nekaj praznih AŽ panjev. Telefon (065) 85-274.

### Priznано vzrejevališče matic – MARKO DEBEVEC, NA KLANCU 34, 61360 VRHNIKA

Nudimo kvalitetne gospodarske matice, kranjske pasme.  
Naročila po telefonu (061) 751-282.

Matice so označene in premirane.

**ČEBELARJI POZOR!** Izšla je knjiga »Pčelarstvo i ekonomika pčelarenja«. Knjigo lahko naročite na naslov avtorja: Branko Relič, Stanka Paunoviča 5, 2200 SREMSKA MITROVICA. Cena knjige je 7.000 din in stroški poštnine. Knjigo vam bomo poslali po pošti s povzetjem.