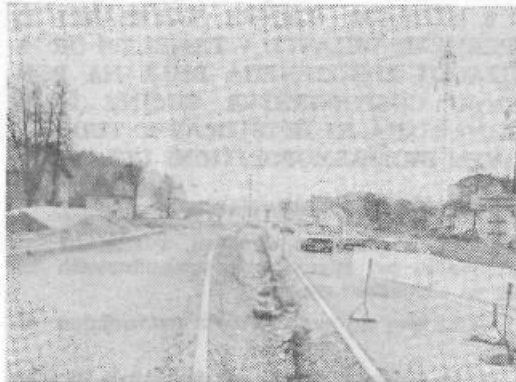


Vzgojnovarstveni zavod Medvode na Svetju je trinajsti in zadnji objekt iz prvega samoprispevka ljubljanskih občanov v Šiški. Graditev je potekala načrtovano, zataknilo se je le pri graditvi kanalizacijskega omrežja. Tehnični prevzem objekta je že bil, z zunanjo ureditvijo pa bodo nadaljevali, ko bodo primerne vremenske razmere. V vzgojnovarstvenem zavodu so že programirali potreben kader, vendar ga v prvem razpisu niso uspeli pridobiti. (Foto: F. Rozman)

CELOVŠKA II DO ROKA



Novi Celovski cesti se je moral umakniti tudi del gostilne Zibert. Kljub navideznemu mrtvilu pa dela potekajo po načrtu in zaenkrat ni bojzani, da se poleti ne bi že vozili po precej daljši trasi Celovške ceste. (Foto: B. Romih)

SODNIKI POROTNIKI



Sodniki porotniki Temeljnega sodišča Ljubljana s področja naše občine so v skupščinskih dvorani podali slovesno izjavo. Ob tej priložnosti sta jim spregovorila Franc Dejak, predsednik delegatske skupščine in Anton Pavliha, namestnik predsednika Temeljnega sodišča Ljubljana. (Foto: B. Romih)

DELEGATSKI ŽAROMET

Uresničevanje družbenega plana

Dve izjemi

Smernice za uresničevanje družbenega plana šišenske občine v letu 1979 so odsev zahtev in potreb združenega dela, saj so s pravočasno pripravo smernic omogočili široko javno razpravo. Vodilo pri oblikovanju smernic so bile ugotovitve ob oceni uresničevanja načrtovanih nalog v preteklih treh letih.

Program za leto 1979 je zelo zahteven. Predvidena je 7-odstotna rast družbenega proizvoda (mesto Ljubljana ima 6,5 odstotno). Stopnja rasti produktivnosti in rasti osebnih dohodkov je enaka kot v mestu, prav tako rast uvoza, ki je 6 odstotna. Pri izvozu smernice predvidevajo 10-odstoten porast. Večji odstotek so v Šiški predvideli pri številu zaposlenih — 3,2 odstotka, medtem ko bo ta v mestu 2-odstoten.

Da bi uspešno uresničili vse načrtovane naloge, bodo organizacije združenega dela in temeljne organizacije na področju gospodarstva, kakor tudi negospodarstva, samoupravne interesne skupnosti in krajevne skupnosti sprejele akcijske programe za uresničevanje nalog.

Šišenske smernice so v glavnem usklajene s smernicami mesta in z republiško resolucijo o politiki izvajanja družbenega plana SRS, odstopajo le v dveh primerih. To je modernizacija proizvodnje televizijskih sprejemnikov in akustičnih naprav Iskre TV Pržan, ki ni zajeta v mestnih smernicah. Tudi na zadnji seji mestne skupščine niso sprejeli predloga, da bi to modernizacijo vnesli v mestne smernice. Tudi gradnja nedružinskih stanovanj ali samskih domov je zajeta le v šišenskih smernicah in je v mestnih ni.

Ob razpravi o predlogu smernic so šišenski delegati sprejeli še nekatere amandmaje, ki jih je predlagal izvršni svet, medtem ko bodo druge, podane na sami razpravi, upoštevali pri sestavi akcijskih programov.

C. Ramen

Vroč razprave o vročih temah

Občinska hiša bo večja

Poleg predloga smernic za leto 1979 so bili na zadnji januarski seji šišenske občinske skupščine deležni številnih pripomb tudi osnutki odlokov in pravilnika, s katerimi bomo v Ljubljani urejali avtocestni sistem in mestne obvoznice, program gradnje nedružinskih stanovanj in programske osnove za gradnjo prizidka k občinski hiši.

Medtem ko sta družbenopolitični zbor in zbor združenega dela sprejela programske osnove za razširitev občinske hiše brez večjih pomislekov, pa so delegati zbora krajevnih skupnosti najprej podvomili v umestnost gradnje. Največ pomislekov so imeli ob predvideni investicijski vrednosti v višini 112.000.000 dinarjev za bruto površino 7516 kvadratnih metrov, češ, ali res potrebujemo tako veliko in bogato občinsko hišo. Po dodatni obrazložitvi ob koncu šesturne seje tega zbora so delegati te programske osnove vseeno sprejeli.

Občinska skupščina namreč ne bo edini investitor prizidka k občinski zgradbi, ker bo pridobila v novi zgradbi le 3526 kvadratnih metrov, ostalo pa soinvestitorji, kot so SDK in Strojgradnja. Gradnja prizidka k

občinski zgradbi pa je za skupščino, kakor za ostale investitorje nujna, zaradi velikega pomanjkanja prostora v sedanji zgradbi.

Zaradi prostorske utesnjenosti v občinski hiši so se morale preseliti že računovodske službe, službe komiteja za družbene dejavnosti, prav tako nimajo prostora v občinski hiši samoupravne interesne skupnosti. Z zagotovitvijo prostorov v prizidku, ki bo imel šest nadstropij in bo povezan s sedanjo zgradbo ter s pridobitvijo nove skupščinske dvorane bo omogočeno ustrežnejše organiziranje in delovanje tem službam.

Z organizirano gradnjo samskih domov bi dokončno prekinili z dosedanjimi cenenimi rešitvami stanovanjskega vprašanja samskih delavcev v barakarskih naseljih, ki povzročajo vrsto negativnih posledic. Zagotovili bi delavcem ustrezne življenjske pogoje, kakor tudi možnost vključevanja v družbeno in družabno življenje, saj bi poleg samih nedružinskih stanovanj gradili tudi spremljajoče objekte. Na pobudo šišenskih sindikatov je že 75 delovnih organizacij podpisalo družbeni dogovor o gradnji samskih domov.

Program gradnje, ki je bil predhodno v široki javni razpravi, so obravnavali in sprejeli tudi delegati vseh treh zborov. Delegati zbora krajevnih skupnosti so se zavzeli za čimbolj mešano strukturo bodočih stanovalcev, tako po spolu, kakor po kvalifikaciji. Poudarili so tudi, da morajo imeti možnost vključevanja v vse spremljajoče objekte, kot so obrat družbene prehrane, rekreacijski prostori in podobno, tudi krajani. Gradnja teh spremljajočih objektov, ki povečuje stroške investicije, zahteva enoten pristop k financiranju. Zato so delegati menili, da morajo k družbenemu dogovoru o gradnji pristopiti tudi občinske interesne skupnosti. Sama najemnica v teh domovih pa ne sme presegati najemnine v ostalih ljubljanskih domovih.

C. Ramen

Stara cerkev konec leta?

»Trnuljčica« se prebuja

»Planke« okrog zemljišča, kjer naj bi stala sodobna soseska Stara cerkev, nas že dobrih sedem let opozarjajo, da je pri gradnji te soseske okrog Jernejeve cerkve dosedaj vse ostalo le še pri načrtih, le grmovje je že doobra zraslo in Ljubljancanom in vsem tistim, ki se vozijo po Celovski cesti, kaže, da je pri vsej stvari nekaj narobe.

Zgodovina o (ne)izgradnji soseske Stara cerkev je dolga in polna vseh mogočih zanimivosti. Postavljenih je bilo že nekoliko rokov za začetek gradnje, toda doslej delavci še niso zasadili prve lopate. Po informacijah, ki jih je posredoval investitor Giposs, pa naj bi sosesko vendarle začeli graditi konec letošnjega leta, dograjena pa naj bi bila leta 1981. Če se seveda ne bo kaj zataknilo.

Po prenovljenih načrtih, saj v Ljubljani ne bomo gradili stavb z več kot 12 nadstropji (v Stari cerkvi so poprej predvidevali stolpnice z 18 nadstropji), naj bi v soseski Stara cerkev zgradili 120 stanovanj. Investitor ima že vsa potrebna dovoljenja razen soglasja sanitarne inšpekcije, za pridobitev tega soglasja pa je potrebno opraviti teste protihrupne zaščite, ki pa jih Zavod za raziskavo materiala doslej še ni opravil, kljub temu, da jih je Giposs naročil že junija lani.

Ob vsem tem naj povemo le to, da je doslej Giposs v pripravo načrtov in zemljišča vložil že okrog 9 milijonov (novih) dinarjev.

F. Kmetič