



31

ZVEZNI STATISTIČNI URAD FEDERATIVNE LJUDSKE REPUBLIKE JUGOSLAVIJE

STATISTIČNI URAD LJUDSKE REPUBLIKE SLOVENIJE

Kmetijska statistika

Zvezek 13

**PREDHODNA OCENA POVRŠIN IN PRIČAKOVANEGA PRIDELKA
POZNIH SADEŽEV**

(PO 6)

ZAVOD ZA STATISTIKO IN EVIDENCO
LR SLOVENIJE
DOKUMENTACIJSKI ARHIV

inventarna
revizija: D 465 a

arhivska
šifra: 3213

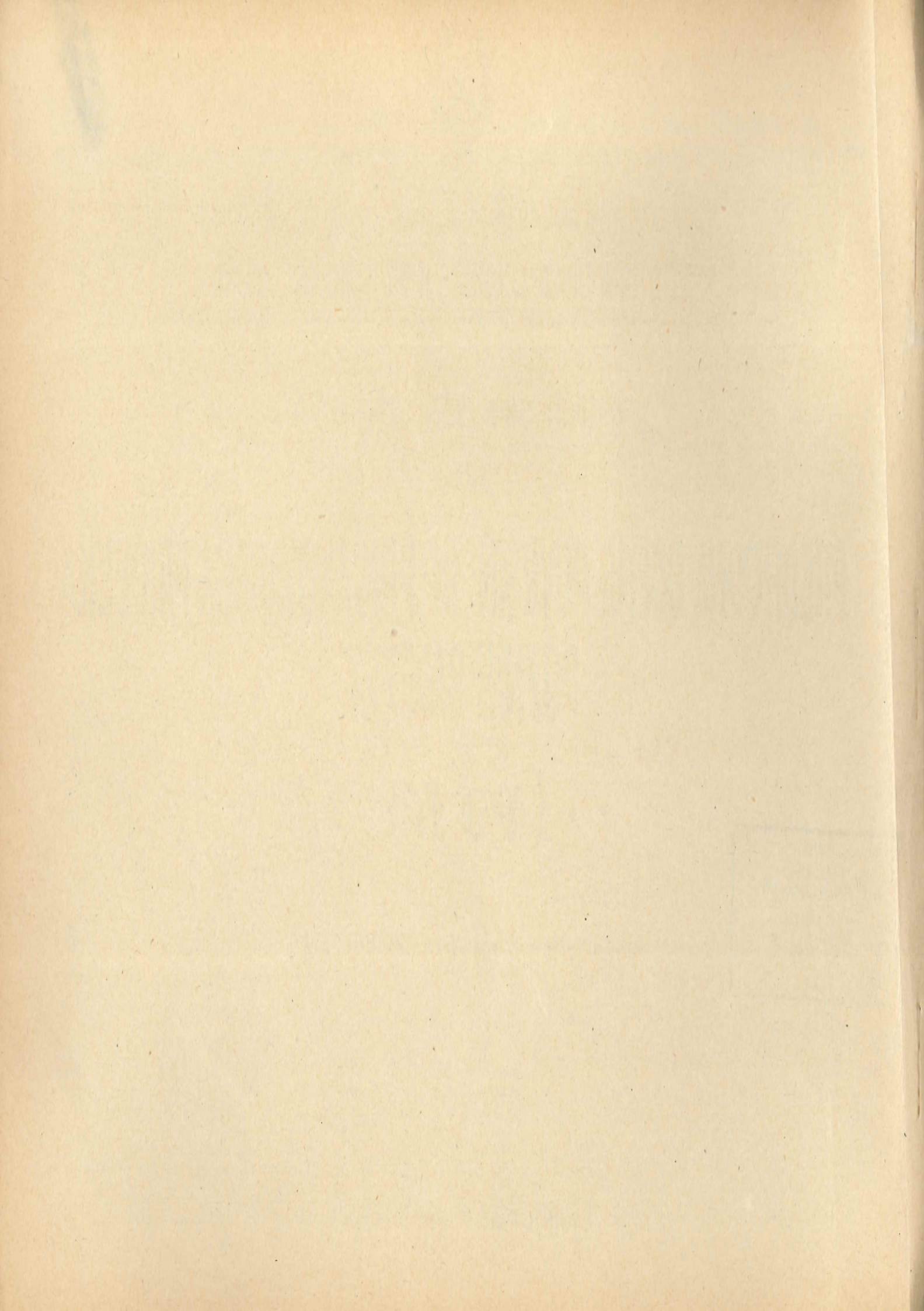
po stanju na dan 31. VIII. 1949.

POVERLJIVO
samo za
službeno uporabo

Publikacija je bila
razmnožena v 32
izvodih
Pričujoči izvod ima
št. 6

Ljubljana, novembra 1949.







ZVEZNI STATISTIČNI URAD FEDERATIVNE LJUDSKE REPUBLIKE JUGOSLAVIJE

STATISTIČNI URAD LJUDSKE REPUBLIKE SLOVENIJE

Kmetijska statistika

Zvezek 13

**PREDHODNA OCENA POVRŠIN IN PRIČAKOVANEGA PRIDELKA
POZNIH SADEŽEV**

(PO 6)

po stanju na dan 31. VIII. 1949.

Ljubljana, novembra 1949.



STATISTIČNI URAD Ljudske Republike Slovenije
STATISTIČNI URAD FEDERATIVE Ljudske Republike Jugoslavije

Kmetijska statistika
Zvezek 13

POSNJI SVEZEVI
PREDHODNA OCENA POVRŠIN IN PRIDAČKOVANEGA PRIDELKA

(60 6)

po stanju na dan 31. VIII. 1979.

Ljubljana, november 1979.

Vsebina:

	Stran
1. Uvod in grafikon	I, II in III.
2. Površine in pridelak LRS s primerjavo iz leta 1948	1
3. Kretanje površin LRS, brez Primorske	1
4. Kretanje hektarskih donosov LRS, brez Primorske	2
5. Kasni posevki v % njivske površine	2
6. Njivske površine po rastlinskih skupinah	2
7. Kretanje hektarskih donosov po letih in okrajih	3 in 4
8. Koruza in krompir; relativna števila površin napram površinam okraja in LRS in proizvodnja napram LRS	5 in 6
9. Kasni posevki; pregledi za LRS, oblasti in okraje	7 do 12

U v o d

Pridružena publikacija prinaša predhodne ocene pridelkov naslednjih posevkov: koruze, krompirja, fižola (v čisti kulturi), sončnice (v čisti kulturi), sladkorne pese, konoplje in hmelja. Naravno izkazuje tudi površine teh posevkov, ki so bile sicer že zajete v PO 2' obrazcu vendar z razliko, da so izkazane sedaj poleg zasejanih tudi pozete površine.

Pridelke je ugotavljala republiška komisija za ugotavljanje pridelka, imenovana od planske komisije LRS, ki je poslovala v okviru ministristva za državne nabavke, in okrajne ter krajevne komisije za ugotavljanje pridelka.

Radl tega valja tudi za ocene teh posevkov vse, kar smo navedli za ocene žit v publikaciji podatkov o ranih posevkih v 11. zvezku kmetijske statistike. Statistična linija je prevsela ocene omenjenih komisij skoraj v celoti.

Za ocene valja stanje na dan 31.8.1949. Končne ocene morajo predhodne rezultate deloma še premeniti. Ker bo prinesla končne ocene teh in drugih poznih posevkov točnejšo analizo površin in pridelkov publikacija poznih posevkov v 14. zvezku kmetijske statistike, se omejujemo tukaj na nekaj važnejših pripomb hektarskih donosov glavnih poznih posevkov, koruze in krompirja.

Hektarski donosi.

Koruze. Hektarski donos koruze je ocenjen letos višje kot v vseh prejšnjih letih po osvoboditvi in je bil od leta 1929 vsa ga samo dvakrat višji (1.1929 in 1933). Napram očetnemu povprečju 1930/39-13,04 % je za 14% višji, vendar ni tako rekordno visok kot je letos pri ostalih žitih ter absolutno celo zaostaja za pšenico, kar je sicer zelo redek primer.

Da zaostaja splošno naš povpreček za državnim - 16,7- v letih 1929/38, je iz klimatičnih in ostalih proizvodjalnih pogojev popolnoma razumljivo.

Ker severo-zapadne evropske države z intenzivno kulturo žit ne goje in radi klimatičnih pogojev ne morejo gojiti v enaki meri koruze, naš povpreček ne zaostaja za evropskim predvojnim povprečjem (14,1) ter ga tudi naš slovenski pridelak celo prekaša. Glavni in večji proizvajalec koruze kot Jugoslavija je v Evropi Rumunija, ki ima povprečno enako nižje pridelke kot Jugoslavija in celo nižje kot je bil slovenski predvojni povpreček. Ostala večja producenta, ki pa pridejo po velikosti za Jugoslavijo, Italija in Madžarska pa izkazujejo večje povprečke pridelka kot Jugoslavija. Primerjava z državami intenzivne kulture ne da

II.

prave slike, ker se goji tam koruza pravzaprav izjemoma. Tudi največji producent koruze na svetu USA nima višjih povprečnih hektarskih donosov kot so naši, a SSSR zaostaja tudi za slovenskimi hektarskimi donosi koruze.

Krompir.

Hektarski donosi krompirja so letos prav tako rekordni kot pri žitih in prekašajo vse dosežane ocene. Dasi ne moremo točno postaviti, koliko gre na račun ostrejšega opazovanja terena in koliko na račun letine in agro-tehničnih ukrepov - glej tozadevna izvajanja v 11. zvezku kmetijske statistike - smo mnenja, da so bile ocene krompirja in ostalih okopavin pred vojno odločno preniske. Za krompir moremo to trditi s mnogo večjo sigurnostjo kot za žita.

Letošnje ocene prekašajo desetletni povpreček 1930/39 za 135%. Jugoslovanski predvojni povpreček se je približno vjemal s slovenskim, saj se krompir drugod, razen na Hrvaškem, ni gojil v večji meri.

Naš letošnji povpreček je za spoznanje večji od desetletnega predvojnega evropskega povprečka, 129,9 qu in je višji kot povpreček SSSR, Poljske in Francije, ki so prvi, tretji in četrti največji producenti krompirja na svetu in dosega čehoslovaškega (131, qu). Zaostaja pa za hektarskimi donosi držav s najintenzivnejšo kulturo,

Belgije, Danako, Nizozemsko, Švice, Nemčije i. t. d.

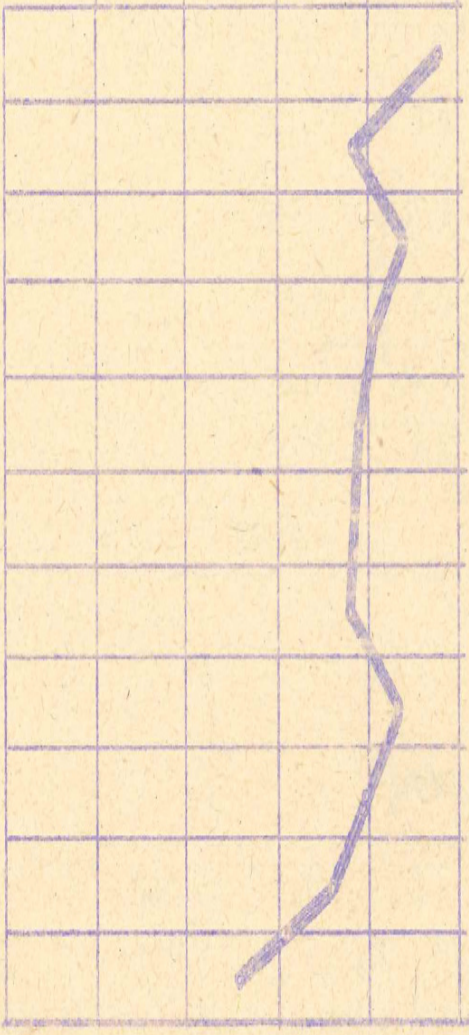
(Povojni podatki o hektarskih donosih nam še niso na razpolago. Vemo pa, da je produkcija v Evropi ogromno narasla, predvsem radi porabjanja umetnih gnojil. Pri krompirju znaša produkcija 46/47 tle 75% predvojne, pri koruzi celo samo 55%.

Od ostalih kultur, ki so izkasane v tej publikaciji, imajo višje pridelke od lani sončnice, za 8%, konoplja za vlakno, za 75%; fižol, za 8%, sladkorna pesa, za 29%; manjši pa je hektarski donos hmelja, za 19% in konoplja za seme, za 40%.

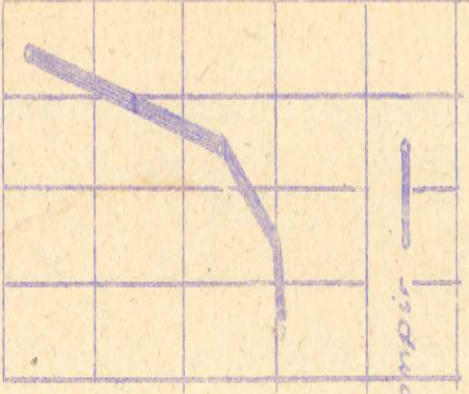
Napram desetletnemu povprečku so ti pridelki dobri.

Sledeči grafikon prikazuje gibanje hektarskih donosov za koruzo, krompir, fižol in hmelj od 1. 1929.

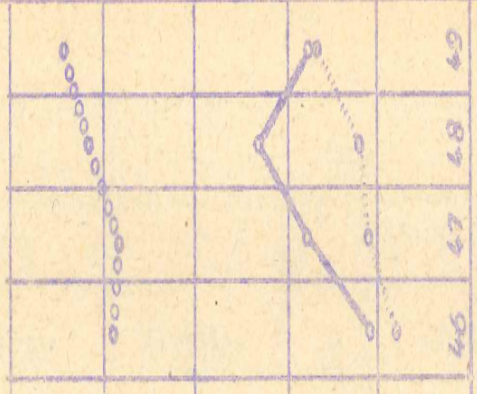
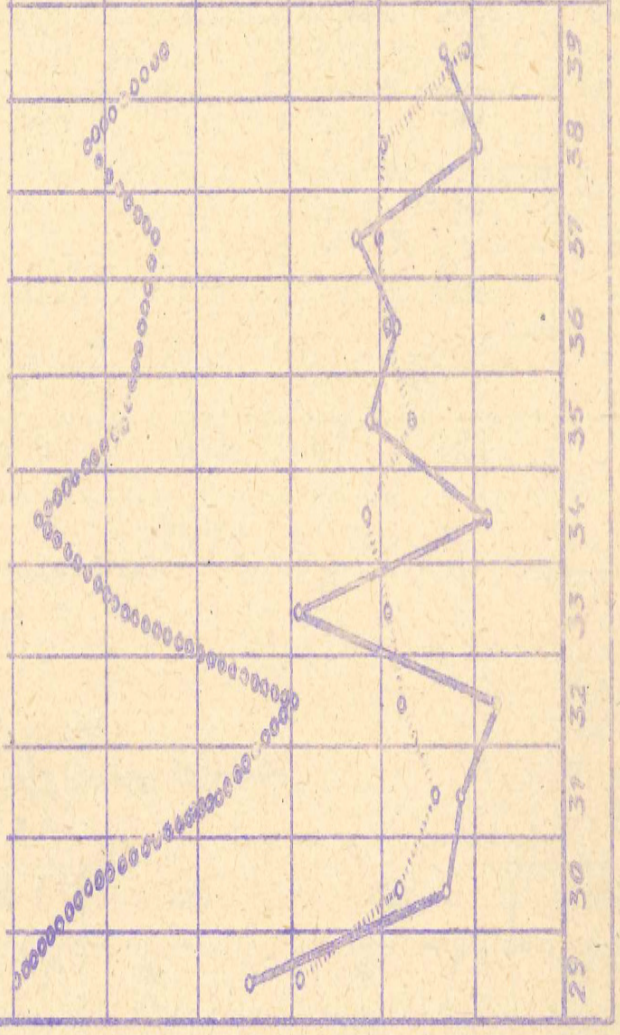
150
130
110
100
90
80
70
60
50
40



krompir



16
14
12
10
8
6
4



Pregled hektarskih donosov
v letih 1929 - 1949.
koruzica
fijol
hmelj

Kasni posevki.

Površine in pridelek LRS s primerjavo iz leta 1948.

(Podatki PO 6 službe-predhodna ocenitev-po stanju na dan 31.VIII.1949.)

Tab.I.

Posevek	Leto	1949			1948		
		Površina ha	Priderek q		Površina ha	Priderek q	
			na ha	skupno		na ha	skupno
Koruzna		41259,2	14,8	612229	42035	14,2	597401
Koneplja	za vlakno	114,5	30,9	3544	163	17,7	2882
	za seme	4,7	3,6	17,2	7	6,9	48
Sončnice		2048,8	8,5	17499,9	879	8,3	7308
Sladkorna pesa		1081,3	147,9	160120	871	115,4	100546
Hmelj		1288,8	9,5	12285,6	1133	10,7	12134
Krompir		42554,2	136,1	5792381	43990	89,0	3984992
Fižol (čisti nasad)		1733,3	9,3	16110	2495	8,6	21555
	Skupaj	90084,8			91573		

Kasni posevki.

Kretanje površin LRS brez Primorske
1948 = 100

Tab.II.

Posevek	Leto Površ.	1939		1946		1947		1948		1949	
		ha	%	ha	%	ha	%	ha	%	ha	%
Koruzna		42802	115,7	35518	96,0	36202,0	97,9	36983	100,0	36371,2	98,3
Krompir		56726	147,2	40033	103,9	37673,0	97,8	38526	100,0	36749,2	95,4
Fižol (čista kultura)		1980	100,4	1940	98,4	1836,8	93,2	1971	100,0	1537,3	78,0
	Skupaj	101508,0	131,0	77491	100,0	75711,8	97,7	77480	100,0	74657,7	96,4

Kasni posevki

Stran 2

Kretanje hektarskih donosov LRS (bros Priloge) 1948 - 100

Tab. III

(Podatki PO 6 službe-prohodna center- po stanju na dan 31.VIII.1949.)

Posevek	Leto	1939		1946		1947		1948		1949	
		q	%	q	%	q	%	q	%	q	%
Koruzna		542198	101,2	489157	91,3	486443	89,6	535966	100	537384	100,3
Koneplja	za vlakno	1275	42,6	4862	162,6	2937	98,2	2299	100	3544	118,5
	za seme	-	-	774	162,3	264	55,0	48	100	17,2	0,4
Sončnice		734	10,0	5496	75,2	4335	59,3	7308	100	17270,9	236,3
Sladkorna pesa		-	-	13371	13,3	53607	53,3	100546	100	160120,0	159,3
Kmelj		12403	102,2	6815,5	56,2	8968	73,9	12134	100	12285,6	101,2
Krompir		2525329	97,8	3183270,0	88,9	3120497	89,2	3581190	100	4969571	138,8
Pišol (čisti nasad)		12030	67,7	14851,0	83,6	14677	82,6	17766	100	14718	82,8

Njivske površine po rastlinskih skupinah.

Tab. V

Kasni posevki v % njivske površine.

Tab. IV

Posevek	%	njiv. površ.	Posevek	%	njiv. površ.
Koruzna		14,7	Kmelj		0,5
Koneplja	za vlakno	0,04	Krompir		15,1
	za seme	..	Pišol (čisti nasad)		0,6
Sončnice		0,7	Krmake korenje		0,6
Sladkorna pesa		0,4	Skupaj		32,01

Površina in %	Površina	% njiv. površ.
Rastlinska skupine	ha	
Zita in koruzna	156486,9	55,6
Industrijske rastline	6599,2	2,3
Vrtnine: krompir	42528,9	15,1
ostalo	12965,4	4,6
Krmake rastline	61266,9	21,8
Praba, drevesn. neobdel.	1501,3	0,6
Skupaj	281348,6	100

Kretanje hektarskih donosov po letih in okrajih.

(Podatki PO 6 službe-predhodna ocenitev-po stanju na dan 31.VIII.1949.)

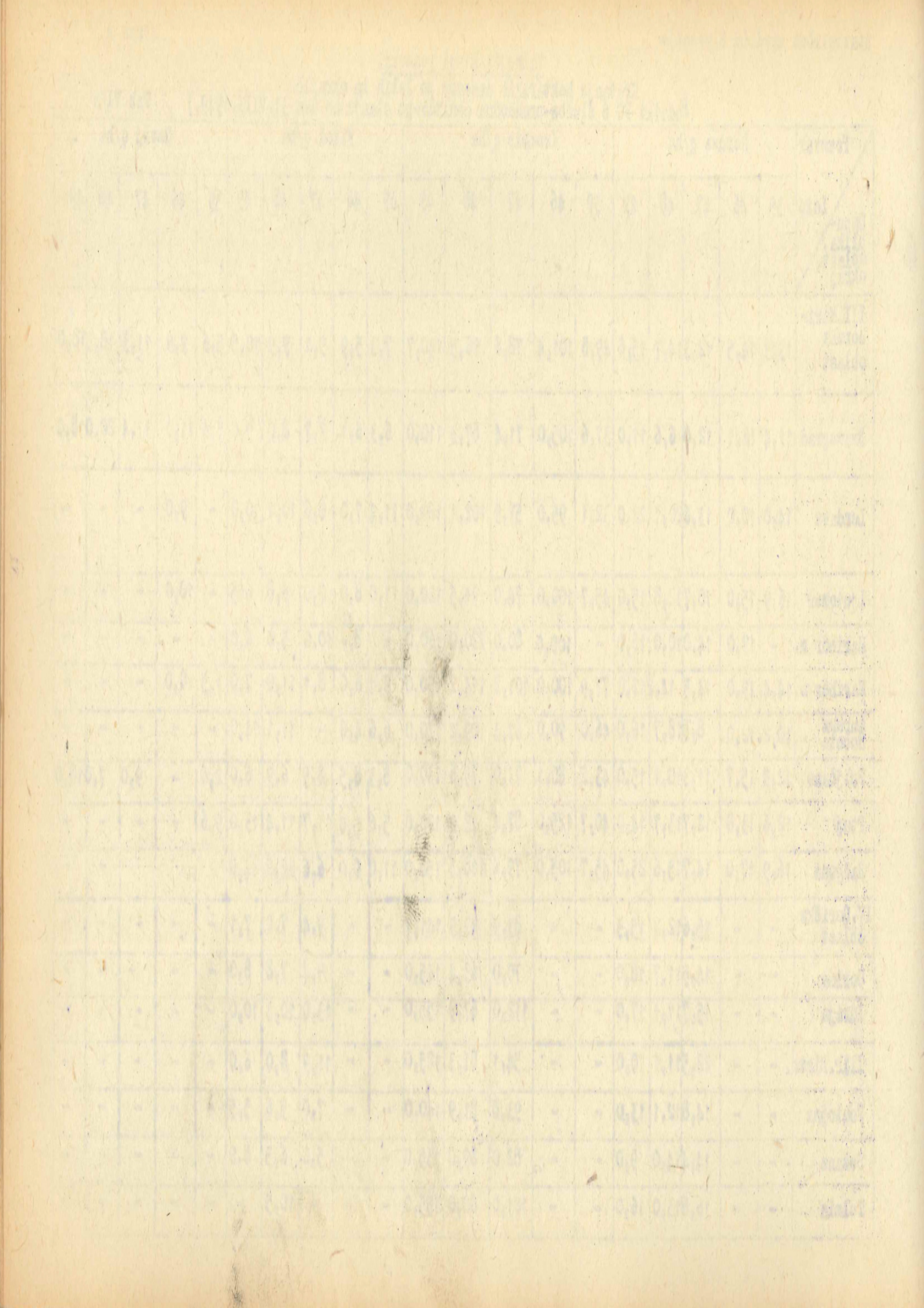
Tab.VI

Posevek	Korusa q/ha					Krompir q/ha					Pšol q/ha					Hmelj q/ha				
	39	46	47	48	49	39	46	47	48	49	39	46	47	48	49	39	46	47	48	49
LRS skupno	12,7	13,8	13,6	14,3	14,8	44,5	79,5	80,9	90,1	136,1	6,1	7,6	8,1	8,3	9,3	6,6	8,1	9,5	10,7	9,5
I. Gl. mesto																				
Ljubljana	-	16,0	14,5	16,5	17,0	-	50,0	78,0	119,1	157,0	-	4,0	9,0	9,7	9,0	-	-	-	-	-
II. Ljublj.																				
oblast	12,0	13,1	14,1	13,7	13,7	40,4	63,5	83,7	88,6	129,2	5,6	8,5	6,9	9,1	9,1	6,9	8,0	9,5	10,7	9,3
Celje mesto	-	15,0	15,3	16,0	22,0	-	100,0	78,0	85,0	155,0	-	8,0	1,4	10,0	11,0	-	10,0	6,6	12,0	9,0
Celje okol.	12,2	15,9	12,0	16,5	16,0	37,7	92,5	66,0	76,2	130,0	7,4	8,2	8,3	11,0	11,0	7,0	8,0	9,7	10,8	9,5
Črnomelj	8,0	10,0	14,0	11,2	8,5	32,3	35,0	48,3	129,7	120,0	4,3	4,0	9,0	5,6	3,0	-	-	-	-	-
Grosuplje	13,4	20,0	14,9	17,6	16,0	44,9	90,0	89,2	94,0	115,0	6,0	8,0	4,0	9,0	9,0	4,0	-	-	-	-
Jesenice	13,9	14,0	12,4	8,5	13,0	26,0	40,0	79,4	65,6	121,0	9,8	8,0	7,9	4,8	10,0	-	-	-	-	-
Kamnik	10,8	15,0	14,0	15,1	15,0	28,9	60,0	80,0	73,2	120,0	5,9	16,0	-	11,6	11,5	5,0	6,5	7,0	5,0	6,0
Kočevje	12,9	9,0	16,7	15,9	19,0	49,1	55,0	92,9	91,9	140,0	6,9	7,0	8,0	3,4	4,0	-	-	-	-	-
Kranj	13,2	15,6	15,3	16,9	18,0	50,8	60,0	91,0	94,8	120,0	4,1	6,1	8,9	7,1	8,0	-	-	-	-	-
Krško	12,5	10,0	12,0	13,4	12,0	38,8	39,0	70,0	92,0	140,0	4,8	10,0	7,0	6,9	6,5	2,5	-	-	-	-
Ljubljana ok.	13,1	15,7	14,9	14,6	19,0	55,2	78,2	95,7	92,8	170,0	5,5	6,0	8,6	9,0	14,0	4,0	-	-	-	-
Mozirje	11,3	14,0	11,5	14,0	15,0	30,2	80,0	74,8	71,4	120,0	6,6	8,0	8,0	9,2	7,0	7,1	8,0	6,3	7,1	7,0
Novo mesto	13,7	13,0	18,9	12,0	11,0	29,0	60,0	87,0	104,0	95,0	6,8	6,0	15,0	10,0	6,5	-	-	-	-	-
Trbovlje	12,2	14,0	17,6	16,0	20,0	35,6	70,0	69,1	64,0	140,0	7,0	7,0	5,9	10,1	12,0	3,0	-	-	10,0	9,0
Trzinje	12,1	11,0	14,0	13,5	15,0	32,9	50,0	100,0	87,4	130,0	6,0	4,0	7,0	9,6	8,0	4,0	-	-	-	-

Važnejši kasni posevki.

Kretanje hektarskih donosov po letih in okrajih.
(Podatki PO 6 službe-predhodna cenitev-po stanju na dan 31.VIII.1949.) Tab.VI/a

Posevek	Korusa q/ha					Krompir q/ha					Fižol q/ha					Hmelj q/ha					
	Leto	39	46	47	48	49	39	46	47	48	49	39	46	47	48	49	39	46	47	48	49
III. Mari-borska oblast		13,3	14,5	12,3	14,7	15,8	49,8	101,4	78,6	96,5	140,7	7,3	5,9	9,1	9,9	10,5	5,6	9,9	11,3	18,3	18,0
Dravograd		11,4	12,1	12,0	6,6	11,0	37,6	105,0	71,4	87,3	110,0	6,3	6,1	7,7	8,0	9,0	5,4	11,0	11,4	20,0	18,0
Lendava		14,0	10,0	13,6	20,1	22,0	32,1	95,0	57,9	102,1	160,0	11,4	7,0	8,6	10,1	10,0	-	9,0	-	-	-
Ljutomer		16,9	15,0	10,7	12,8	15,0	45,7	100,0	74,0	94,5	120,0	11,0	8,0	2,0	6,8	6,5	-	10,0	-	-	-
Marihor m.		-	17,0	14,0	10,0	16,0	-	100,0	80,0	120,0	160,0	-	8,-	10,0	5,0	6,0	-	-	-	-	-
Marihor o.		14,4	19,0	14,5	14,2	12,0	77,9	100,0	101,2	114,2	150,0	9,4	6,0	8,1	11,0	7,0	7,5	8,0	-	-	-
Murska Sobota		10,2	12,0	8,3	18,7	16,0	46,0	90,0	67,3	109,2	170,0	6,6	4,0	-	11,1	14,0	-	-	-	-	-
Poljčane		12,9	15,7	11,3	10,1	15,0	43,2	80,1	71,0	75,6	130,0	8,3	8,5	8,5	6,9	6,0	2,6	-	9,0	7,0	18,0
Ptuj		12,6	13,8	12,7	13,7	14,0	40,7	125,0	87,4	78,2	120,0	5,6	5,0	11,7	11,4	13,0	9,6	-	-	-	-
Radgona		16,9	17,0	14,7	15,6	25,0	45,7	105,0	79,4	118,5	150,0	11,0	6,0	6,6	12,0	14,0	-	-	-	-	-
IV. Goriska oblast		-	-	15,6	12,2	15,3	-	-	83,9	73,9	141,7	-	-	9,4	7,2	7,1	-	-	-	-	-
Gorica		-	-	14,5	11,7	18,0	-	-	70,0	63,4	145,0	-	-	9,4	7,8	8,0	-	-	-	-	-
Idrija		-	-	15,7	11,1	17,0	-	-	112,8	67,9	155,0	-	-	13,0	10,3	10,0	-	-	-	-	-
Ilir. Bistva		-	-	22,5	11,1	10,0	-	-	54,1	81,3	125,0	-	-	11,9	8,0	6,0	-	-	-	-	-
Postojna		-	-	14,8	12,1	13,0	-	-	93,8	81,9	140,0	-	-	7,0	5,6	5,5	-	-	-	-	-
Sežana		-	-	14,4	14,0	9,0	-	-	82,0	89,0	135,0	-	-	5,0	6,5	8,0	-	-	-	-	-
Tolmin		-	-	16,8	13,0	16,0	-	-	101,0	60,0	155,0	-	-	-	10,5	-	-	-	-	-	-

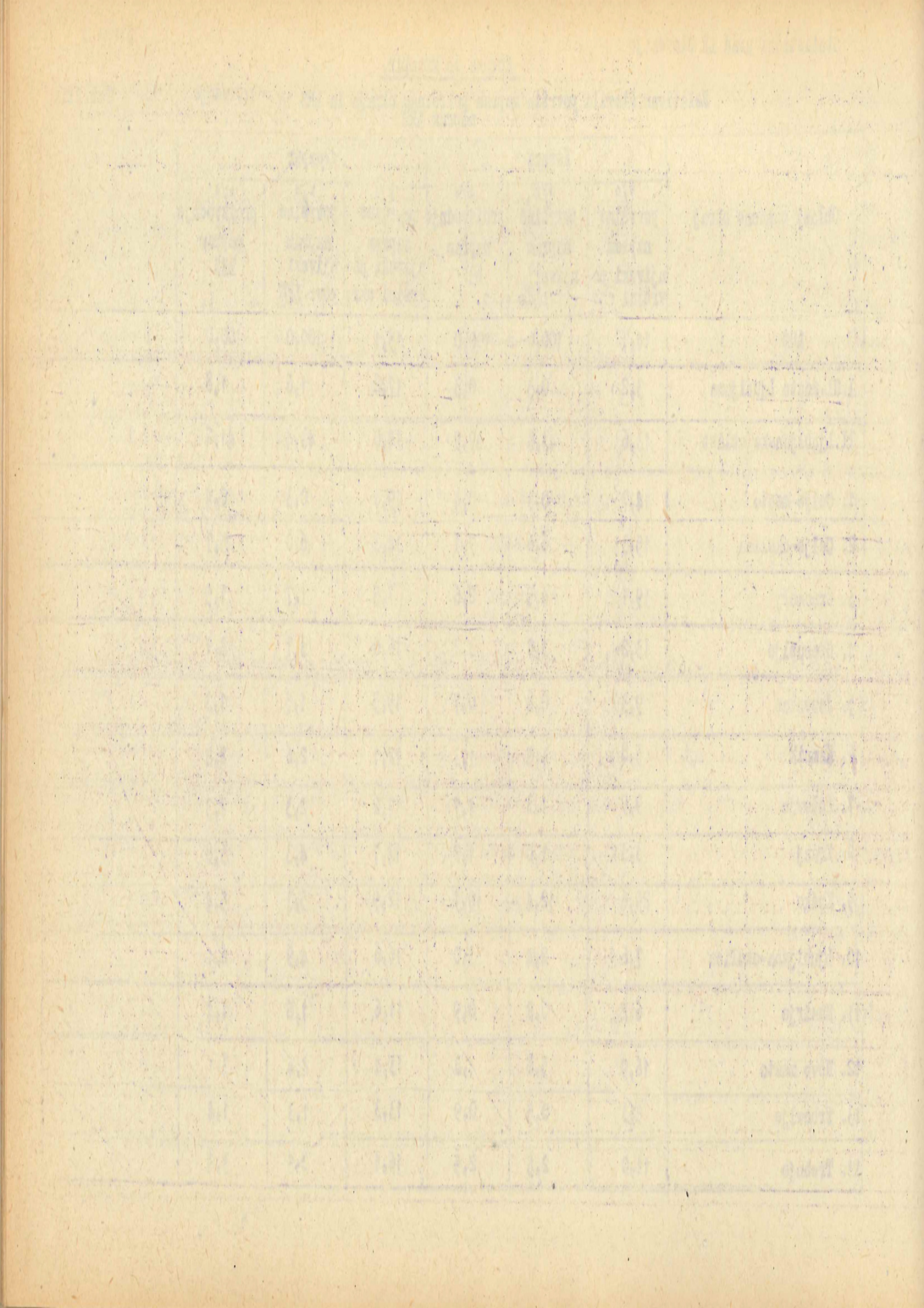


Koruzna in krompir.

Relativna števila površin napram površinam okraja in LRS in proizvodnja napram LRS

Tab.VII.

Oblast ednosno okraj	Koruzna			Krompir		
	% površine napram njevski po- vršini okr.	% površine napram njevski povr. LRS	% proizvodnje napram LRS	% površine napram njevski po- vršini okr.	% površine napram njevski povr. LRS	% proizvodnje napram LRS
LRS	14,7	100,0	100,0	15,1	100,0	100,0
I.01.mesto Ljubljana	3,2	0,3	0,3	17,8	1,6	1,8
II.Ljubljanska oblast	13,6	43,3	39,9	14,0	43,4	41,2
1. Celje-mesto	14,7	0,3	0,4	19,1	0,3	0,4
2. Celje-okolica	15,3	6,6	7,1	14,3	6,0	5,7
3. Črnomelj	19,1	4,5	2,6	7,5	1,7	1,5
4. Grosuplje	13,2	3,0	3,2	16,6	3,7	3,1
5. Jesenice	9,3	0,8	0,7	19,5	1,5	1,3
6. Kamnik	5,8	1,3	1,3	12,1	2,6	2,3
7. Kočevje	9,9	1,3	1,7	17,2	2,3	2,3
8. Kranj	3,3	1,0	1,2	14,7	4,3	3,8
9. Krško	29,6	12,4	10,1	12,9	5,3	5,4
10. Ljubljana-okolica	7,6	2,4	3,0	16,6	4,9	6,1
11. Mozirje	6,2	0,9	0,9	11,6	1,6	1,4
12. Novo mesto	16,9	5,8	4,3	13,4	4,4	3,1
13. Trbovlje	5,3	0,5	0,9	13,3	1,3	1,4
14. Trebnje	11,0	2,5	2,5	16,1	3,5	3,6



Relativna števila površin napram površinam okraja in LRS in proizvodnje
napram LRS

Tab. VII/a

Oblast odzno okraj	Koruzna			Krompir		
	% površine napram njivski po- vršini okraja	% površine napram njivski površini LRS	% proizvodnje napram LRS	% površine napram njivski po- vršini okraja	% površine napram njivski površini LRS	% proizvodnje napram LRS
III. Mariborska oblast	15,3	44,0	47,6	14,7	41,4	42,8
1. Dravograd	5,3	1,4	0,9	13,4	2,8	2,3
2. Lendava	19,9	5,7	8,5	12,9	3,6	4,2
3. Ljutomer	15,5	4,0	4,0	12,1	3,0	2,6
4. Maribor-mesto	24,2	0,9	1,0	30,9	1,2	1,4
5. Maribor-okolica	18,8	6,8	5,5	20,3	7,1	7,8
6. Murska Sobota	9,2	6,1	6,7	10,7	7,0	8,8
7. Poljčane	18,7	5,3	5,4	15,2	4,2	4,0
8. Ptuj	21,1	11,8	11,2	17,5	9,5	8,4
9. Radgona	11,6	2,6	4,4	13,5	3,0	3,3
IV. Primorska oblast	18,8	11,8	12,2	22,3	13,6	14,2
1. Gorica	39,2	6,3	7,6	21,3	3,3	3,5
2. Idrija	4,0	0,3	0,4	13,3	1,1	1,3
3. Ilirska Bistrica	13,0	0,9	0,6	24,1	1,6	1,5
4. Postojna	6,0	1,1	0,9	23,3	4,0	4,1
5. Sežana	20,1	1,8	1,1	22,6	1,9	1,9
6. Tolmin	27,9	1,4	1,6	33,6	1,7	1,9

Kasni posevki.

Pregled za LRS, oblasti in okraje.

(Podatki PO 6 službe-predhodna ocenitev-po stanju na dan 31.VIII.1949.)

Tab VIII

Oblast odn.okraj	Koruzna (zrnje)			Krompir(gomolji)			Pšol (zrnje)		
	Površina ha	Pričakovani pridel.		Površina ha	Pričakovani pridel.		Površina ha	Pričakovani pridelok	
		na ha	skupno		na ha	skupno		na ha	skupno
LRS	41259,2 11829,8	14,8	612229,0	42554,2	136,1	5792381,0	1733,3	9,3	16110,0
I. Gl. mesto Ljubljana	117,0	17,0	1989,0	656,0	157,0	102992,0	68,0	9,0	612,0
II. Ljubljanska oblast	17849,2	13,7	244351,0	18479,2	129,2	2380049,0	965,3	9,1	8774,0
1. Celje-mesto	107,0	22,0	2354,0	139,0	155,0	21545,0	8,0	11,0	88,0
2. Celje-okolica	2726,4	16,0	43622,4	2545,8	130,0	330954,0	120,5	11,0	1325,5
3. Črnomelj	1848,0	8,5	15708,0	731,0	120,0	87720,0	32,9	3,0	98,7
4. Grosuplje	1244,9	16,0	19918,4	1568,6	115,0	180389,0	102,7	9,0	924,3
5. Jesenice	310,0	13,0	4030,0	649,4	121,0	78577,0	31,6	10,0	316,0
6. Kamnik	526,0	15,0	7890,0	1096,0	120,0	131580,0	106,0	11,5	1219,0
7. Kočevje	551,3	19,0	10474,7	954,0	140,0	133560,0	24,3	4,0	97,2
8. Kranj	408,7	18,0	7356,0	1818,3	120,0	218196,0	145,0	8,0	1160,0
9. Krško	5130,0	12,0	61560,0	2244,0	140,0	314160,0	113,5	6,5	737,7
10. Ljubljana-okolica	965,0	19,0	18335,0	2091,0	170,0	355470,0	101,0	14,0	1414,0
11. Maribor	367,8	15,0	5517,0	688,0	120,0	82560,0	51,3	7,0	359,1
12. Novo mesto	2393,0	11,0	26323,0	1893,0	95,0	179835,0	65,0	6,5	422,5
13. Trbovlje	224,0	24,0	5856,0	562,0	140,0	78600,0	26,0	12,0	3121,0
14. Trebnje	1027,1	15,0	15406,5	1499,1	130,0	194883,0	37,5	8,0	300,0

Pregled za LRS, oblasti in okraje.
(Podatki PO 6 službe-predhodna ocenitev-po stanju na dan 31.VIII.1949.) Tab.VIII/a

Oblast odri.okraj	Koruzna (zrnje)			Krompir(gomolji)			Pšenič(zrnje)		
	Površina ha	Pričakovani pridel. na ha	skupno	Površina ha	Pričakovani pridel. na ha	skupno	Površina ha	Pričakovani pridelok na ha	skupno
III.Mariborska oblast	18405,0	15,8	291044,0	17614,0	140,7	2478530,0	504,0	10,5	5332,0
1.Dravograd	474,0	11,0	5214,0	1201,0	110,0	132110,0	69,0	9,0	621,0
2.Lendava	2351,0	22,0	51722,0	1519,0	160,0	243040,0	9,0	10,0	90,0
3.Ljutomer	1635,0	15,0	24525,0	1279,0	120,0	153480,0	61,0	6,5	396,0
4.Maribor-nesto	395,0	16,0	6320,0	504,0	150,0	80640,0	3,0	6,0	18,0
5.Maribor-škofica	2816,0	12,0	33792,0	3035,0	150,0	455250,0	43,0	7,0	301,0
6.Murska Sobota	2576,0	16,0	41216,0	2984,0	170,0	507280,0	100,0	14,0	1400,0
7.Poljčane	2196,0	15,0	32940,0	1783,0	130,0	231790,0	57,0	6,0	342,0
8.Ptuj	4885,0	14,0	68390,0	4047,0	120,0	485640,0	104,0	13,0	1352,0
9.Radgona	1077,0	25,0	26925,0	1262,0	150,0	189300,0	58,0	14,0	812,0
IV.Goriška oblast	4888,0	15,3	74845,0	5805,0	141,7	822810,0	196,0	7,1	1392,0
1.Gorica	2602,0	18,0	46836,0	1413,0	145,0	204885,0	32,0	8,0	256,0
2.Idrija	137,0	17,0	2329,0	453,0	155,0	70215,0	20,0	10,0	200,0
3.Ilirska Bistrica	380,0	10,0	3800,0	701,0	125,0	87625,0	58,0	6,0	348,0
4.Postojna	436,0	13,0	5664,0	1695,0	140,0	237300,0	40,0	5,5	220,0
5.Sežana	730,0	9,0	6570,0	819,0	135,0	110565,0	46,0	8,0	368,0
6.Tolmin	601,0	16,0	9616,0	724,0	155,0	112220,0	-	-	-

Kasni posevki.
Pregled za LRS, oblasti in okraje.
(Podatki PO 6 službe-predhodna cenitev-po stanju na dan 31.VIII.1949.)

Tab.VIII/b

Oblast odn.okraj	Sončnice (peške)			Sladkorna pesa			Konoplja za vlakno		
	Površina ha	Pričakovani pridel.		Površina ha	Pričakovani pridel.		Površina ha	Pričakovani pridel.	
		na ha	skupno		na ha	skupno		na ha	skupno
LRS	2048,8	8,5	17499,9	1081,3	147,9	160120,0	114,5	30,9	3544,0
I. Gl.mesto Ljubljana	20,0	10,0	200,0	-	-	-	-	-	-
II. Ljubljanska obl.	1087,8	9,3	9136,9	121,3	131,9	16000,0	34,5	12,9	446,0
Celje-mesto	12,5	11,0	137,5	-	-	-	-	-	-
Celje-okolica	160,9	12,0	1930,8	110,5	130,0	14365,0	0,1	8,0	0,8
Črnomelj	4,9	7,0	34,3	-	-	-	16,4	8,0	131,2
Grosuplje	24,7	9,5	234,6	6,0	170,0	1020,0	-	-	-
Jesenice	7,4	8,0	59,0	-	-	-	-	-	-
Kamnik	61,5	9,0	553,5	-	-	-	-	-	-
Kočevje	12,7	8,0	101,6	-	-	-	-	-	-
Kranj	112,9	8,0	903,2	-	-	-	-	-	-
Krško	432,6	7,5	3244,5	0,8	160,0	128,0	9,3	15,0	139,5
Ljubljana-okolica	78,0	8,0	624,0	3,3	120,0	396,0	1,4	6,0	8,4
Mozirje	82,0	9,0	738,0	0,7	130,0	91,0	-	-	-
Novemesto	54,0	4,5	243,0	-	-	-	5,0	30,0	150,0
Trbovlje	9,0	10,0	90,0	-	-	-	-	-	-
Trebnje	34,7	7,0	242,9	-	-	-	2,3	7,0	16,1

Kasni posevki.

Pregled za LRS, oblasti in okraje.
(Podatki PO 6 službe-predhodna cenitev-po stanju na dan 31.VIII.1949.) Tab.VIII/e

Oblast odn.okraj	Sončnice (paške)			Sladkorna pesa			Konoplja za vlakno		
	Površina ha	Pričakovani pridel.		Površina ha	Pričakovani pridel.		Površina ha	Pričakovani pridelok	
		na ha	skupne		na ha	skupne		na ha	skupne
III.Mariborska oblast	907,0	8,6	7934,0	960,0	150,1	144120,0	80,0	38,7	3098,0
Dravograd	88,0	12,0	1056,0	3,0	150,0	450,0	-	-	-
Lendava	20,0	6,0	120,0	136,0	140,0	19040,0	48,0	50,0	2400,0
Ljutomer	135,0	7,0	945,0	120,0	120,0	14400,0	7,0	16,0	112,0
Maribor-mesto	20,0	8,0	160,0	1,0	180,0	180,0	-	-	-
Maribor-okolica	118,0	8,0	944,0	152,0	180,0	27360,0	1,0	16,0	16,0
Murska Sobota	136,0	11,0	1496,0	312,0	140,0	43680,0	10,0	40,0	400,0
Poljčane	131,0	7,0	917,0	4,0	65,0	260,0	3,0	6,0	18,0
Ptuj	147,0	8,0	1176,0	189,0	180,0	34020,0	4,0	10,0	40,0
Radgona	112,0	10,0	1120,0	43,0	110,0	4730,0	7,0	16,0	112,0
IV.Goriška oblast	34,0	6,7	229,0	-	-	-	-	-	-
Gorica	20,0	6,0	120,0	-	-	-	-	-	-
Idrija	2,0	8,7	17,0	-	-	-	-	-	-
Ilirska Bistrica	2,0	8,0	16,0	-	-	-	-	-	-
Postojna	4,0	8,0	32,0	-	-	-	-	-	-
Sežana	5,0	7,0	35,0	-	-	-	-	-	-
Tolmin	1,0	9,0	9,0	-	-	-	-	-	-

TABLE

(PART I) - SUMMARY OF THE RESULTS OF THE INVESTIGATION

No.	Name	1916		1917	
		Jan	Dec	Jan	Dec
1
2
3
4
5
6
7
8
9
10
11
12
13
14
15
16
17
18
19
20
21
22
23
24
25
26
27
28
29
30
31
32
33
34
35
36
37
38
39
40
41
42
43
44
45
46
47
48
49
50
51
52
53
54
55
56
57
58
59
60
61
62
63
64
65
66
67
68
69
70
71
72
73
74
75
76
77
78
79
80
81
82
83
84
85
86
87
88
89
90
91
92
93
94
95
96
97
98
99
100

Kasni posevki.

Pregled za LRS, oblasti in okraje.

(Podatki PO 6 službe-predhodna ocenitev-po stanju na dan 31.VIII.1949.) Tab.VIII/a

	Konoplja za sene			Emelj (kobulji)		
	Površina ha	Pričakovani pridel.		Površina ha	Pričakovani pridelok	
		na ha	skupno		na ha	skupno
LRS	4,7	3,6	17,2	1288,8	9,5	12285,6
I.Gl.mesto Ljubljana	-	-	-	-	-	-
II.Ljubljanska oblast	4,7	3,6	17,2	1266,8	9,3	11889,6
Celje-mesto	-	-	-	14,0	9,0	126,0
Celje-okolica	-	-	-	1197,5	9,5	11376,2
Črnomelj	-	-	-	-	-	-
Grosuplje	-	-	-	-	-	-
Jesenice	-	-	-	-	-	-
Kamnik	-	-	-	0,5	6,0	3,0
Kočevje	-	-	-	-	-	-
Kranj	-	-	-	-	-	-
Krško	1,6	4,0	6,4	-	-	-
Ljubljana-okolica	-	-	-	-	-	-
Mozirje	-	-	-	54,4	7,0	380,8
Novo mesto	-	-	-	-	-	-
Trbovlje	-	-	-	0,4	9,0	3,6
Trebnje	3,1	3,5	10,8	-	-	-

(1) Annual Report
 Prepared as required by the
 (2) Public Access to Information Act (R.S. 1985, c. 42)

Description	1990-1991		1989-1990	
	Actual	Budget	Actual	Budget
Salaries	1,200,000	1,200,000	1,150,000	1,150,000
Benefits	300,000	300,000	280,000	280,000
Travel	50,000	50,000	45,000	45,000
Printing	20,000	20,000	18,000	18,000
Telephone	10,000	10,000	9,000	9,000
Postage	15,000	15,000	14,000	14,000
Supplies	30,000	30,000	28,000	28,000
Repairs	10,000	10,000	9,000	9,000
Utilities	100,000	100,000	95,000	95,000
Insurance	50,000	50,000	48,000	48,000
Depreciation	100,000	100,000	95,000	95,000
Other	10,000	10,000	9,000	9,000
Total	2,000,000	2,000,000	1,920,000	1,920,000

Kasni posevki.

Pregled za LRS, oblasti in okraje.

(Podatki PO 6 službe-predhodna cenitev-po stanju na dan 31.VIII.1949.)

Tab.VIII/e

	Konoplja za seme			Kmelj (kobulji)		
	Površina ha	Pričakovani pridelok		Površina ha	Pričakovani pridelok	
		na ha	skupno		na ha	skupno
III. Mariborska oblast	-	-	-	22,0	18,0	396,0
Dravograd	-	-	-	8,0	18,0	144,0
Lendava	-	-	-	-	-	-
Ljutomer	-	-	-	-	-	-
Maribor-mesto	-	-	-	-	-	-
Maribor-okolica	-	-	-	-	-	-
Murska Sobota	-	-	-	-	-	-
Poljčane	-	-	-	14,0	18,0	252,0
Ptuj	-	-	-	-	-	-
Radgona	-	-	-	-	-	-
IV. Goriška oblast	-	-	-	-	-	-
Črta	-	-	-	-	-	-
Idrija	-	-	-	-	-	-
Ilirska Bistrica	-	-	-	-	-	-
Postojna	-	-	-	-	-	-
Sežana	-	-	-	-	-	-
Tolmin	-	-	-	-	-	-

