



7 TRG DELA
LABOUR MARKET

št./No 13

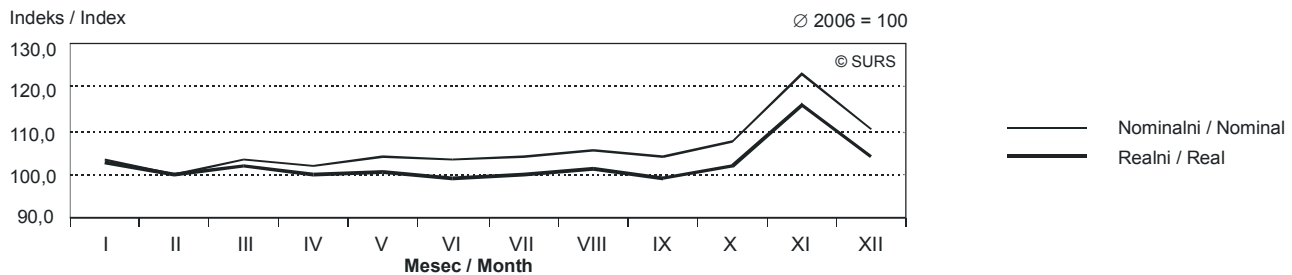
PLAČE, SLOVENIJA, 2007

EARNINGS, SLOVENIA, 2007

- ▶ Leta 2007 je povprečna mesečna bruto plača v Sloveniji znašala 1 284,79 EUR, povprečna mesečna neto plača pa 834,50 EUR. Glede na predhodno leto se je povprečna mesečna bruto plača povečala za 5,9 %, realno pa za 2,2 %.
- ▶ Delež davkov in prispevkov se v letu 2007 znižal v povprečju za 1,18 odstotne točke (s 36,23 % leta 2006 na 35,05 % leta 2007).
- ▶ V Sloveniji so imeli leta 2007 največji delež zaostalih izplačil v dejavnosti finančno posredništvo brez zavarovalništva, skladov – 8,5 %; v dejavnosti javna uprava, obramba, socialno zavarovanje je bil delež zaostalih izplačil neznaten.
- ▶ Glede na predhodno leto se je leta 2007 povprečna mesečna bruto plača najbolj povečala v dejavnosti pomožne dejavnosti v finančnem posredništvu (za 14,6 %), v dejavnosti zračni promet pa se je znižala za 4,4 %.
- ▶ V Sloveniji je bil leta 2007 delež zaposlenih oseb z nadurami največji v dejavnosti dajanje strojev, opreme v najem (47,7 %).
- ▶ In 2007 average monthly gross earnings in Slovenia amounted to EUR 1,284.79; in comparison with the previous year they increased in nominal terms by 5.9% and in real terms by 2.2%. Average monthly net earnings amounted to EUR 834.50.
- ▶ In 2007 in Slovenia the share of taxes and contributions decreased by 1.18 percentage point: from 36.23% in 2006 to 35.05% in 2007.
- ▶ In Slovenia in 2007 the greatest share of earnings for previous months was paid in financial intermediation, not insur., pension fund, i.e. 8.5%, while in public administration defence; comp. soc. sec. no earnings for previous months were paid.
- ▶ In comparison with the previous year, in 2007 average monthly gross earnings increased the most in activities auxiliary to financial intermediation (by 14.6%), while in air transport they decreased by 4.4%.
- ▶ In Slovenia in 2007 the share of persons in paid employment working overtime was the greatest in renting equipment without operator, i.e. 47.7%.

Slika 1: Indeks povprečne mesečne bruto plače, Slovenija, 2007

Chart 1: Index of average monthly gross earnings, Slovenia, 2007



Povprečna mesečna plača, Slovenija, 2007

Average monthly earnings, Slovenia, 2007

| | EUR | Indeksi / Indices | | |
|--|----------|-------------------|--------|--|
| | | Ø 2007 | Ø 2006 | |
| Povprečna plača zaposlene osebe na leto: | | | | Average earnings per person in paid employment per year: |
| bruto | 1 284,79 | 105,9 | | gross |
| neto | 834,50 | 107,9 | | net |
| na uro: | | | | per hour: |
| bruto | 7,55 | 105,7 | | gross |
| neto | 4,91 | 107,9 | | net |
| Realna plača na leto: | | | | Real earnings per year: |
| bruto | | 102,2 | | gross |
| neto | | 104,2 | | net |
| na uro: | | | | per hour: |
| bruto | | 102,0 | | gross |
| neto | | 104,2 | | net |

PLAČE ZA LETO 2007**I. Plače v Sloveniji**

Povprečna mesečna bruto plača za leto 2007 je v Sloveniji znašala 1 284,79 EUR

To je nominalno za 5,9 %, realno pa za 2,2 % več, kot je znašala povprečna mesečna bruto plača za leto 2006. Povprečna mesečna neto plača za leto 2007 pa je znašala 834,50 EUR; to pomeni, da se je v enem letu nominalno povečala za 7,9 %, realno pa za 4,2 %. Večje povečanje neto plač od povečanja bruto plač je bilo posledica sprememb davčne zakonodaje.

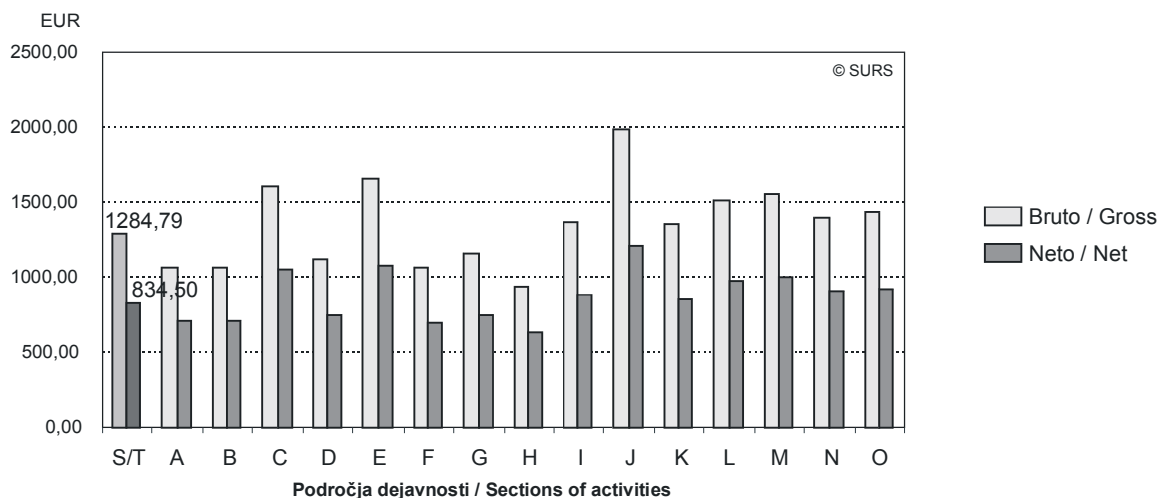
EARNINGS FOR 2007**I. Earnings in Slovenia**

Average monthly gross earnings for 2007 amounted to EUR 1,284.79

In comparison with 2006, average monthly gross earnings in 2007 increased in nominal terms by 5.9% and in real terms by 2.2%. Average monthly net earnings in 2007 amounted to EUR 834.50. In comparison with 2006 they increased in nominal terms by 7.9% and in real terms by 4.2%. Higher growth of net earnings than of gross earnings was the result of the changed tax legislation.

Slika 2: Povprečne mesečne bruto in neto plače po področjih dejavnosti, Slovenija, 2007

Chart 2: Average monthly gross and net earnings by sections of activities, Slovenia, 2007

**Skupaj**

Kmetijstvo, lov, gozdarstvo
Ribištvo
Rudarstvo
Predelovalne dejavnosti
Oskrba z elektriko, plinom, vodo
Gradbeništvo
Trgovina; popravila motornih vozil
Gostinstvo
Promet, skladiščenje, zveze
Finančno posredništvo
Nepremičnine, najem, poslovne storitve
Javna uprava, obramba, socialno zavarov.
Izobraževanje
Zdravstvo, socialno varstvo
Druge javne, skupne in osebne storitve

S/T

Total
Agriculture, hunting and forestry
Fishing
Mining and quarrying
Manufacturing
Electricity, gas and water supply
Construction
Wholesale, retail; certain repair
Hotels and restaurants
Transport, storage and communication
Financial intermediation
Real estate, renting & business activities
Public administ. & defence; comp. soc. sec.
Education
Health and social work
Other social and personal services

Zaostala izplačila so bila leta 2007 v Sloveniji za dobro četrtino višja kot v predhodnem letu

Povprečna vrednost zaostalega izplačila je v letu 2007 predstavljala 2,7 % bruto plače in je bila za 26,6 % višja kot v letu 2006 (takrat je bila njegova povprečna vrednost 27,69 EUR). Povprečna mesečna bruto plača brez zaostalih izplačil je v Sloveniji v letu 2007 znašala 1 249,74 EUR. To pomeni, da je bilo v preteklem letu v Sloveniji po periodičnem obračunu, zaključnem računu in drugih oblikah zaostalih izplačil izplačanih na zaposleno osebo v povprečju 35,05 EUR.

In 2007, overdue payments for previous months were over a quarter higher than in 2006

Average overdue payments for previous months represented 2.7% of gross earnings and were 26.6% higher than in 2006 when their average value was EUR 27.69. Average monthly gross earnings without overdue payments for previous months in 2007 amounted to EUR 1,249.74. This means that in 2007 payments per person in paid employment according to periodical calculations, final accounts and other forms of overdue payments for previous months amounted to EUR 35.05.

Do oktobra je bila mesečna rast plač glede na povprečje predhodnega leta zmerna, zato so bili zneski zaostalih izplačil nižji. Novembra in decembra pa se ti zneski zaradi izplačil 13. plač oziroma božičnic povečajo. V novembru 2007 so bili zneski za tovrstna izplačila znatno višji kot v decembru tega leta, in sicer so decembrska izplačila zaostajala za novembrskimi za 12,3 odstotne točke. Leta 2007 je v Sloveniji zaostala izplačila prejelo v povprečju 8,5 % zaposlenih oseb. Med letom se je večala tudi razlika med realno in nominalno vrednostjo indeksa plač.

Until October overdue payments for previous months were lower, therefore the monthly growth of earnings was modest compared to the average of the previous year, while in November and December earnings increased due to 13th month earnings and Christmas bonuses. In November 2007 overdue payments for previous months were a lot higher than in December, by 12.3 percentage points. In 2007, overdue payments for previous months were received on average by 8.5% of persons in paid employment. During the year the difference between the real and nominal value of the wage index was increasing.

Skupni delež davkov in prispevkov iz bruto plače se je v letu 2007 zmanjšal

Total share of taxes and contributions on gross earnings down

Po novi davčni zakonodaji so bile bruto plače nekoliko razbremenjene. Zato so bili indeksi neto plač v letu 2007 ustrezno višji. Delež davkov in prispevkov se je v letu 2007 v primerjavi z deležem v predhodnem letu znižal za 1,18 odstotne točke (s 36,23 % v letu 2006 na 35,05 % v letu 2007). Med sektorji dejavnosti so bila izplačila za davke in prispevke najvišja v storitvenih (35,69 %), najnižja pa v kmetijskih dejavnostih (33,03 %).

According to the new tax legislation, the tax burden on gross earnings was slightly reduced. Therefore, in 2007 the indices of net earnings were higher. Compared to the previous year, the share of taxes and contributions was 1.18 points lower (it fell from 36.23% in 2006 to 35.05% in 2007). As regards sectors of activities, taxes and contributions were the highest in services (35.69%) and the lowest in agriculture (33.03%).

Slika 3: Deleži davkov in prispevkov po področjih dejavnosti, Slovenija, 2007

Chart 3: Share of taxes and contributions by sections of activities, Slovenia, 2007



Skupaj

- Kmetijstvo, lov, gozdarstvo
- Ribištvo
- Rudarstvo
- Predelovalne dejavnosti
- Oskrba z elektriko, plinom, vodo
- Gradbeništvo
- Trgovina; popravila motornih vozil
- Gostinstvo
- Promet, skladiščenje, zveze
- Finančno posredništvo
- Nepremičnine, najem, poslovne storitve
- Javna uprava, obramba, socialno zavarov.
- Izobraževanje
- Zdravstvo, socialno varstvo
- Druge javne, skupne in osebne storitve

S/T

- A
- B
- C
- D
- E
- F
- G
- H
- I
- J
- K
- L
- M
- N
- O

Total

- Agriculture, hunting and forestry
- Fishing
- Mining and quarrying
- Manufacturing
- Electricity, gas and water supply
- Construction
- Wholesale, retail; certain repair
- Hotels and restaurants
- Transport, storage and communication
- Financial intermediation
- Real estate, renting & business activities
- Public administ. & defence; comp. soc. sec.
- Education
- Health and social work
- Other social and personal services



Vrednost bruto plačane ure za 5,7 % višja kot v predhodnem letu

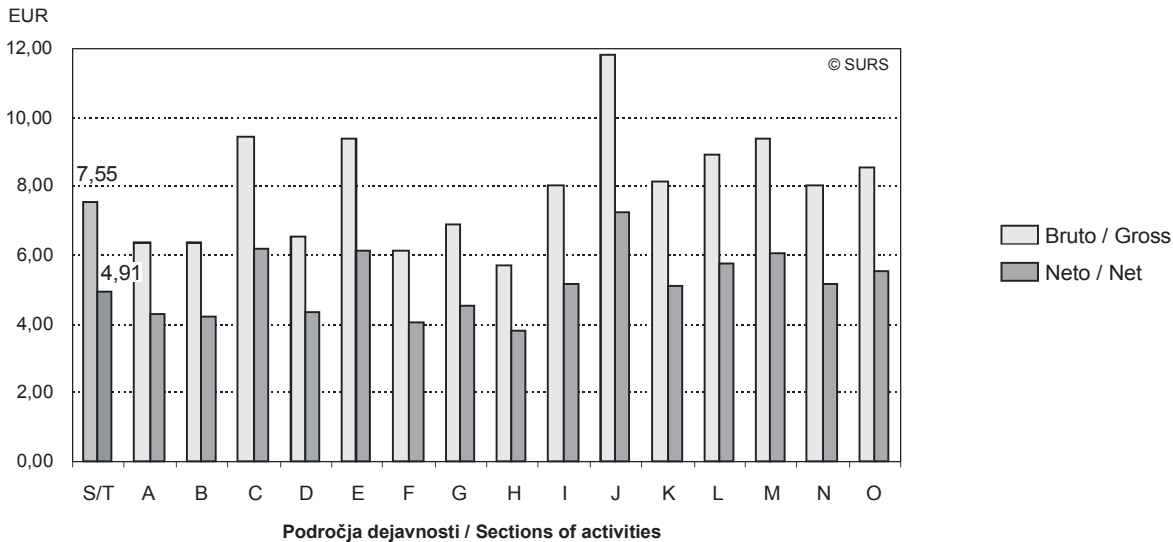
Povprečna mesečna plača za plačano uro je leta 2007 znašala bruto 7,55 EUR, neto pa 4,91 EUR, to je za 7,9 % več kot v predhodnem letu. Izplačilo za naduro je znašalo povprečno 7,84 EUR, to je za 7,0 % več kot v preteklem letu.

Gross earnings per hour 5.7% higher than in the previous year

In 2007, average monthly gross earnings per hour paid in Slovenia amounted to EUR 7.55 and net to EUR 4.91 (7.9% more than in 2006). Average earnings for overtime amounted to EUR 7.84 (7.0% more than in 2006).

Slika 4: Povprečna mesečna bruto plača za plačano uro po področjih dejavnosti, Slovenija, 2007

Chart 4: Average monthly gross earnings per paid hour by sections of activities, Slovenia, 2007

**Skupaj**

Kmetijstvo, lov, gozdarstvo
Ribištvo
Rudarstvo
Predelovalne dejavnosti
Oskrba z elektriko, plinom, vodo
Gradbeništvo
Trgovina; popravila motornih vozil
Gostinstvo
Promet, skladiščenje, zveze
Finančno posredništvo
Nepremičnine, najem, poslovne storitve
Javna uprava, obramba, socialno zavarov.
Izobraževanje
Zdravstvo, socialno varstvo
Druge javne, skupne in osebne storitve

S/T

A
B
C
D
E
F
G
H
I
J
K
L
M
N
O

Total

Agriculture, hunting and forestry
Fishing
Mining and quarrying
Manufacturing
Electricity, gas and water supply
Construction
Wholesale, retail; certain repair
Hotels and restaurants
Transport, storage and communication
Financial intermediation
Real estate, renting & business activities
Public administ. & defence; comp. soc. sec.
Education
Health and social work
Other social and personal services

Izplačila za nadure za leto 2007 so v Sloveniji znašala v povprečju 23,49 EUR na zaposlenega

Ta izplačila predstavljajo 1,8-odstotni delež povprečne mesečne bruto plače v Sloveniji. Najvišje izplačilo za nadure so v letu 2007 prejeli zaposleni v nekmetijskih dejavnostih (razen storitvenih), in sicer povprečno v znesku 28,17 EUR, najnižje pa v kmetijskih (5,82 EUR). Nadure je v letu 2007 v Sloveniji opravljalo v povprečju 18,4 % zaposlenih oseb.

In Slovenia in 2007 average payments for overtime amounted to EUR 23.49

This amount represents 1.8% of average monthly gross earnings in Slovenia. The highest amounts were paid in industry (on average EUR 28.17 per person in paid employment) and the lowest in agriculture (EUR 5.82). In 2007, 18.4% persons in paid employment worked overtime in Slovenia.

II. Plače po področjih dejavnosti

Najbolje plačani so bili zaposleni v področju dejavnosti J (finančno posredništvo)

Njihova mesečna bruto plača je znašala povprečno 1 985,99 EUR, sledili so jim zaposleni v področju dejavnosti E (oskrba z elektriko, plinom, vodo) s povprečno plačo v višini 1 656,91 EUR in zaposleni v področju dejavnosti C (rudarstvo) s povprečno plačo v višini 1 607,72 EUR. Najnižje plače pa so prejeli zaposleni v področju dejavnosti H (gostinstvo), povprečno 937,19 EUR na mesec, za njimi pa zaposleni v področju dejavnosti F (gradbeništvo), 1 060,89 EUR, in v področju dejavnosti B (ribištvo), povprečno 1 063,35 EUR za mesec.

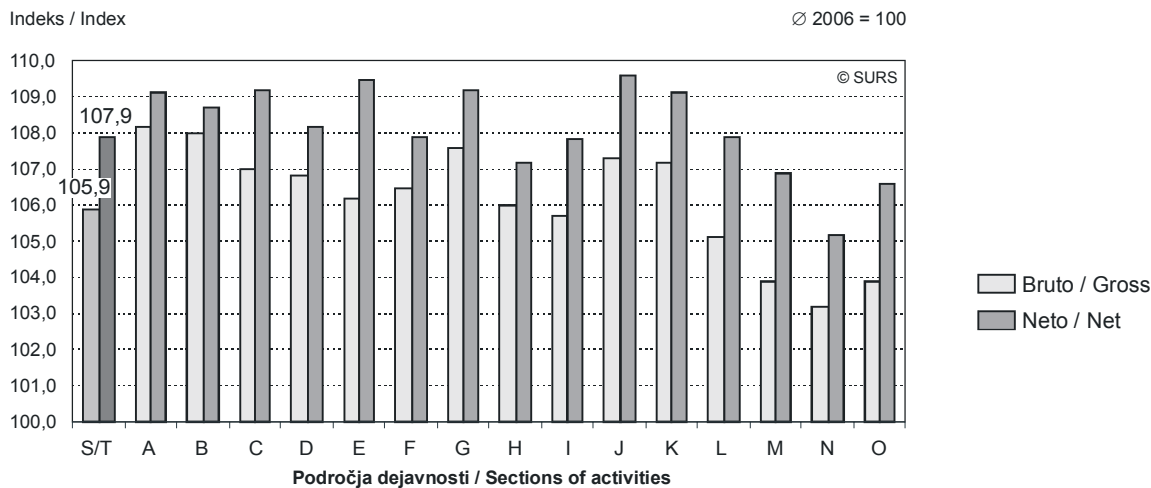
II. Earnings by sections of activities

The highest earnings in section J (financial intermediation)

In 2007 the highest average monthly gross earnings were paid in section J (financial intermediation), i.e. EUR 1,985.99, followed by section E (electricity, gas and water supply) with EUR 1,656.91 and section C (mining and quarrying) with EUR 1,607.72, while the lowest average monthly gross earnings were paid in section H (hotels and restaurants), i.e. EUR 937.19, followed by section F (construction) with EUR 1,060.89 and section B (fishing) with EUR 1,063.35.

Slika 5: Indeks povprečne mesečne bruto in neto plače po področjih dejavnosti, Slovenija, 2007

Chart 5: Index of average monthly gross and net earnings by sections of activities, Slovenia, 2007



Skupaj

Kmetijstvo, lov, gozdarstvo
Ribištvo
Rudarstvo
Predelovalne dejavnosti
Oskrba z elektriko, plinom, vodo
Gradbeništvo
Trgovina; popravila motornih vozil
Gostinstvo
Promet, skladiščenje, zveze
Finančno posredništvo
Nepremičnine, najem, poslovne storitve
Javna uprava, obramba, socialno zavarov.
Izobraževanje
Zdravstvo, socialno varstvo
Druge javne, skupne in osebne storitve

S/T

A
B
C
D
E
F
G
H
I
J
K
L
M
N
O

Total

Agriculture, hunting and forestry
Fishing
Mining and quarrying
Manufacturing
Electricity, gas and water supply
Construction
Wholesale, retail; certain repair
Hotels and restaurants
Transport, storage and communication
Financial intermediation
Real estate, renting & business activities
Public administ. & defence; comp. soc. sec.
Education
Health and social work
Other social and personal services

Rast bruto plač največja v področju dejavnosti A (kmetijstvo, lov, gozdarstvo)

Bruto plače za leto 2007 so se v področju dejavnosti A glede na predhodno leto povečale za 8,2 %, sledile so jim plače v področju dejavnosti B (ribištvo) z 8,0-odstotno in plače v področju dejavnosti G (trgovina; popravila mot. vozil) s 7,6-odstotno rastjo. Najmanj so se bruto plače za leto 2007 povečale v področjih dejavnosti N (zdravstvo, socialno varstvo), za 3,2 %, ter v področjih dejavnosti M (izobraževanje) in O (druge javne, skupne in osebne storitve), za 3,9 %. Zaradi razbremenitve plač po spremembah davčne zakonodaje so se neto plače v letu 2007 glede na predhodno leto povečale bolj kot bruto plače.

The highest growth of gross earnings in section A (agriculture, hunting and forestry)

Compared to the previous year, gross earnings in section A increased by 8.2%, followed by section B (fishing) with 8.0% and section G (wholesale, retail, repair of motor vehicles) with 7.6%, while the lowest increase was registered in section N (health and social work) with 3.2% and in sections M (education) and O (other community, social and personal service activities) both with 3.9%. Due to reducing the tax burden on earnings after the change in legislation, compared to a year before net earnings in 2007 increased more than gross earnings.



Vrednost plačane ure najvišja v področju dejavnosti J (finančno posredništvo)

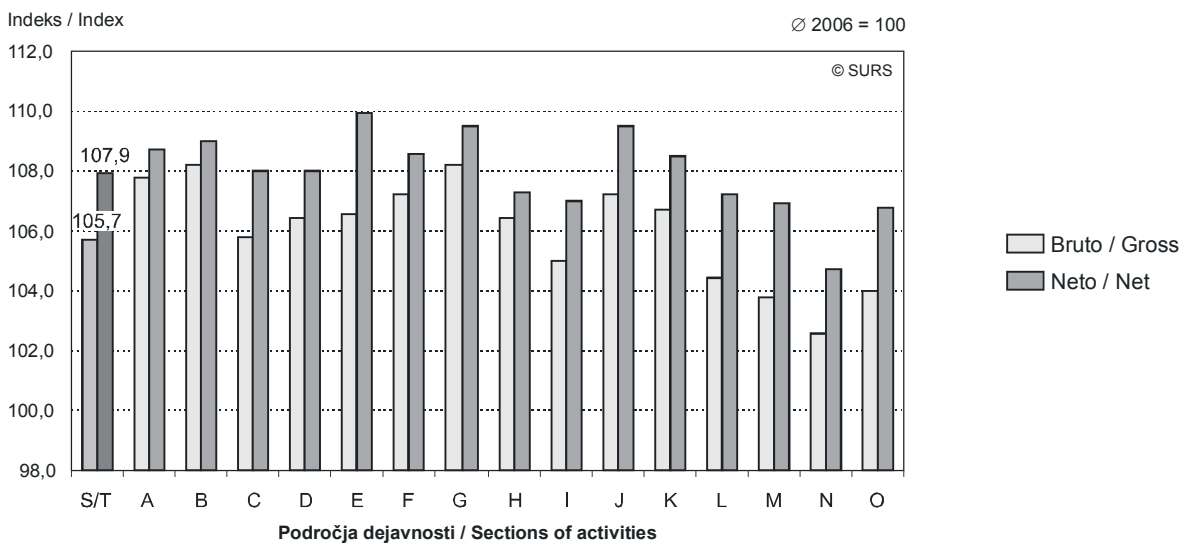
Zaposleni v tej dejavnosti so leta 2007 za uro opravljenega dela prejeli 11,85 EUR bruto. Sledili sta področje dejavnosti C (rudarstvo) z 9,46 EUR za plačano uro in področje dejavnosti E (oskrba z elektriko, plinom, vodo) z 9,40 EUR za plačano uro. Najnižji znesek za uro opravljenega dela pa so prejeli zaposleni v področju dejavnosti H (gostinstvo), in sicer 5,68 EUR, za njimi pa zaposleni v področju dejavnosti F (gradbeništvo) s 6,13 EUR za plačano uro ter zaposleni v področjih A (kmetijstvo, lov, gozdarstvo) in B (ribištvo) s 6,35 EUR za plačano uro.

The highest earnings per hour in section J (financial intermediation)

In section J average gross earnings per hour amounted to EUR 11.85, followed by section C (mining and quarrying) with EUR 9.46 and section E (electricity, gas and water supply) with EUR 9.40. On the other hand, the lowest average gross earnings per hour were paid in section H (hotels and restaurants) with EUR 5.68, followed by section F (construction) with EUR 6.13, and sections A (agriculture, hunting and forestry) and B (fishing) both with EUR 6.35.

Slika 6: Indeks povprečne mesečne bruto in neto plače na uro po področjih dejavnosti, Slovenija, 2007

Chart 6: Index of average monthly gross and net earnings per paid hour by sections of activities, Slovenia, 2007

**Skupaj**

Kmetijstvo, lov, gozdarstvo
 Ribišтво
 Rudarstvo
 Predelovalne dejavnosti
 Oskrba z elektriko, plinom, vodo
 Gradbeništvo
 Trgovina; popravila motornih vozil
 Gostinstvo
 Promet, skladiščenje, zveze
 Finančno posredništvo
 Nepremičnine, najem, poslovne storitve
 Javna uprava, obramba, socialno zavarov.
 Izobraževanje
 Zdravstvo, socialno varstvo
 Druge javne, skupne in osebne storitve

S/T

A
 B
 C
 D
 E
 F
 G
 H
 I
 J
 K
 L
 M
 N
 O

Total

Agriculture, hunting and forestry
 Fishing
 Mining and quarrying
 Manufacturing
 Electricity, gas and water supply
 Construction
 Wholesale, retail; certain repair
 Hotels and restaurants
 Transport, storage and communication
 Financial intermediation
 Real estate, renting & business activities
 Public administ. & defence; comp. soc. sec.
 Education
 Health and social work
 Other social and personal services

Rast povprečne bruto plače na uro največja v področjih dejavnosti B (ribištvo) in G (trgovina; popravila motornih vozil)

V obeh omenjenih področjih so se povprečne bruto plače glede na predhodno leto povečale za 8,2 %. Sledilo je področje dejavnosti A (kmetijstvo, lov, gozdarstvo) s 7,8-odstotnim letnim povečanjem. Najmanj so se povprečne plače na uro glede na prejšnje leto povečale v področju dejavnosti N (zdravstvo, socialno varstvo), in sicer za 2,6 %, nekoliko večje letno povečanje je bilo zabeleženo v področju dejavnosti M (izobraževanje), za 3,8 %, in v področju dejavnosti O (druge javne, skupne in osebne storitve), za 4,0 %. Rast neto plač na uro je bila večja.

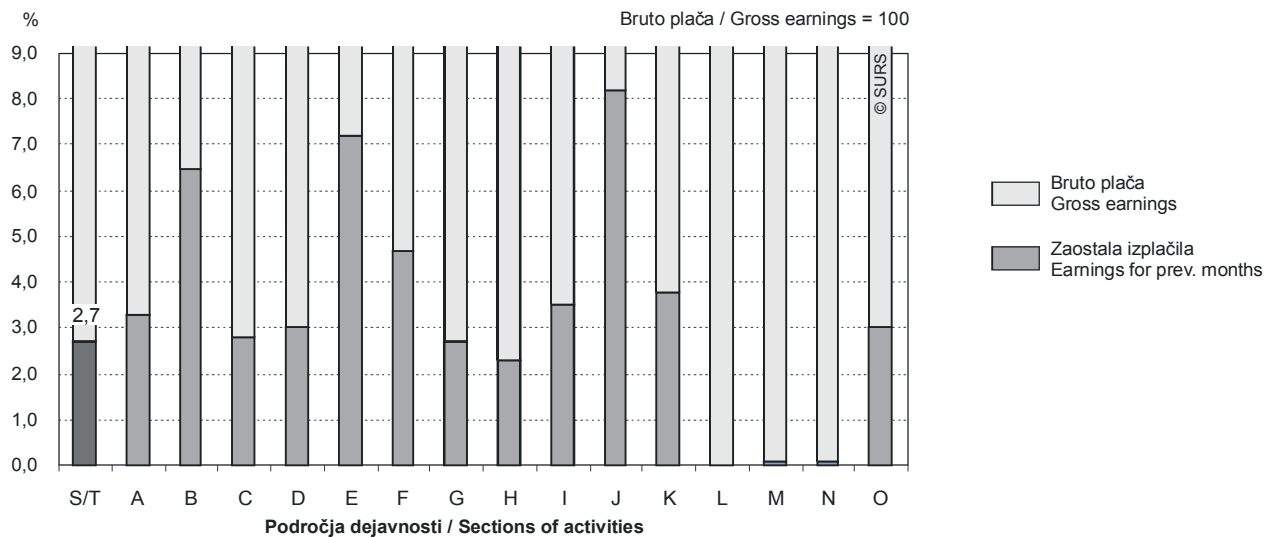
The highest growth of average gross earnings per hour in sections B (fishing) and G (wholesale, retail, repair of motor vehicles)

Compared to a year before, in sections B and G average gross earnings per hour increased by 8.2%, followed by section A (agriculture, hunting and forestry) with 7.8%. The lowest increase in average gross earnings per hour was registered in section N (health and social work) with 2.6%, followed by section M (education) with 3.8% and section O (other community, social and personal service activities) with 4.0%. Net earnings per hour increased more.



Slika 7: Delež zaostalih izplačil po področjih dejavnosti, Slovenija, 2007

Chart 7: Share of earnings for previous months by sections of activities, Slovenia, 2007



Skupaj

Kmetijstvo, lov, gozdarstvo
Ribištvo
Rudarstvo
Predelovalne dejavnosti
Oskrba z elektriko, plinom, vodo
Gradbeništvo
Trgovina; popravila motornih vozil
Gostinstvo
Promet, skladiščenje, zveze
Finančno posredništvo
Nepremičnine, najem, poslovne storitve
Javna uprava, obramba, socialno zavarov.
Izobraževanje
Zdravstvo, socialno varstvo
Druge javne, skupne in osebne storitve

S/T

A
B
C
D
E
F
G
H
I
J
K
L
M
N
O

Total

Agriculture, hunting and forestry
Fishing
Mining and quarrying
Manufacturing
Electricity, gas and water supply
Construction
Wholesale, retail; certain repair
Hotels and restaurants
Transport, storage and communication
Financial intermediation
Real estate, renting & business activities
Public administ. & defence; comp. soc. sec.
Education
Health and social work
Other social and personal services

Delež zaostalih izplačil je bil največji v področju dejavnosti J (finančno posredništvo)

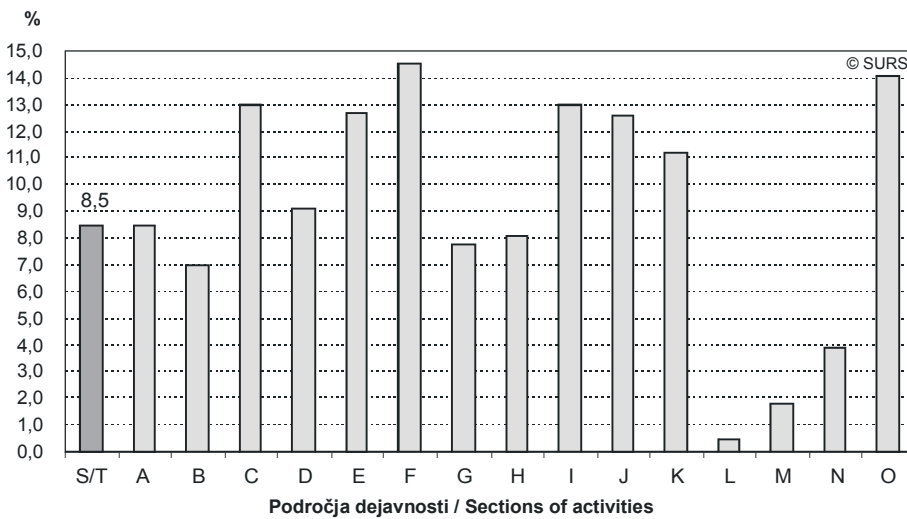
Znašal je 8,2 % bruto plače; sledila so zaostala izplačila v področju dejavnosti E (oskrba z elektriko, plinom, vodo), in sicer so obsegala 7,2-odstotni delež bruto plače. Najmanjši pa je bil delež teh izplačil v področjih dejavnosti M (izobraževanje) in N (zdravstvo, socialno varstvo), znašal je 0,1 % povprečne mesečne bruto plače. V področju dejavnosti L (javna uprava, obramba, socialno zavarovanje) je bil delež zaostalih izplačil leta 2007 zanemarljiv.

The highest share of overdue payments for previous months in section J (financial intermediation)

In section J the share of overdue payments for previous months was 8.2%, followed by section E (electricity, gas and water supply) with 7.2%, while the lowest share was registered in sections M (education) and N (health and social work) with 0.1% of average monthly gross earnings. In section L (public administration and defence, compulsory social security) the share of overdue payments for previous months was negligible.

Slika 8: Deleži zaposlenih oseb z zaostalimi izplačili po področjih dejavnosti, Slovenija, 2007

Chart 8: Share of persons in paid employment with payments for previous months by sections of activities, Slovenia, 2007

**Skupaj**

Kmetijstvo, lov, gozdarstvo
Ribištvo
Rudarstvo
Predelovalne dejavnosti
Oskrba z električno, plinom, vodo
Gradbeništvo
Trgovina; popravila motornih vozil
Gostinstvo
Promet, skladiščenje, zveze
Finančno posredništvo
Nepremičnine, najem, poslovne storitve
Javna uprava, obramba, socialno zavarov.
Izobraževanje
Zdravstvo, socialno varstvo
Druge javne, skupne in osebne storitve

S/T

A
B
C
D
E
F
G
H
I
J
K
L
M
N
O

Total

Agriculture, hunting and forestry
Fishing
Mining and quarrying
Manufacturing
Electricity, gas and water supply
Construction
Wholesale, retail; certain repair
Hotels and restaurants
Transport, storage and communication
Financial intermediation
Real estate, renting & business activities
Public administ. & defence; comp. soc. sec.
Education
Health and social work
Other social and personal services

Delež zaposlenih z zaostalimi izplačili je bil leta 2007 največji v področju dejavnosti F (gradbeništvo)

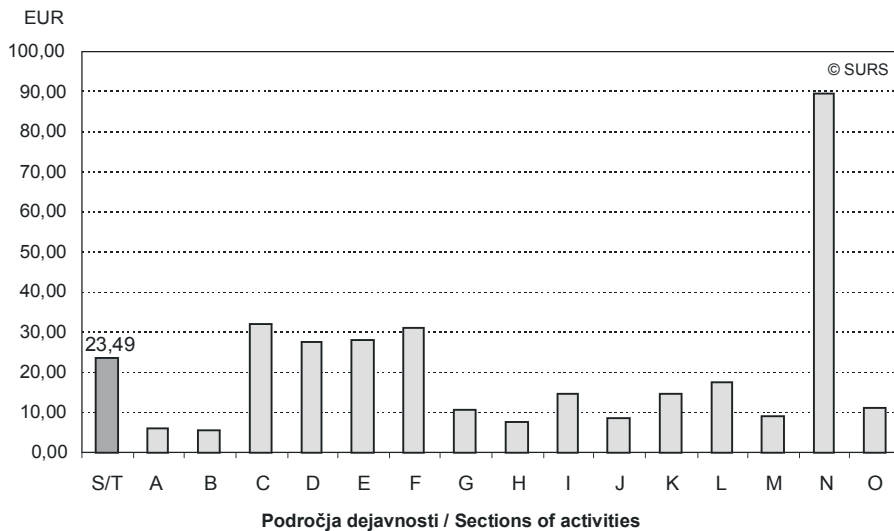
Tam je zaostala izplačila prejelo 14,5 % zaposlenih oseb; sledilo je področje dejavnosti O (druge javne, skupne in osebne storitve) s 14,1 % zaposlenih. Najmanjši pa je bil delež oseb z zaostalimi izplačili v področju dejavnosti L (javna uprava, obramba, socialno zavarovanje), in sicer je obsegal 0,5 % zaposlenih. Med zaposlenimi v področju dejavnosti M (izobraževanje) pa je delež tistih, ki so prejeli zaostala izplačila, obsegal 1,8 %.

The highest share of persons receiving overdue payments for previous months in section F (construction)

In section F 14.5% of persons in paid employment received overdue payments for previous months, followed by section O (other community, social and personal service activities) with 14.1%. The lowest share was registered in section L (public administration, and defence, compulsory social security) with 0.5%, while in section M (education) the share was 1.8%.

Slika 9: Izplačila za nadure po področjih dejavnosti, Slovenija, 2007

Chart 9: Payments for overtime by sections of activities, Slovenia, 2007



| Skupaj | S/T | Total |
|--|-----|---|
| Kmetijstvo, lov, gozdarstvo | A | Agriculture, hunting and forestry |
| Ribištvo | B | Fishing |
| Rudarstvo | C | Mining and quarrying |
| Predelovalne dejavnosti | D | Manufacturing |
| Oskrba z elektriko, plinom, vodo | E | Electricity, gas and water supply |
| Gradbeništvo | F | Construction |
| Trgovina; popravila motornih vozil | G | Wholesale, retail; certain repair |
| Gostinstvo | H | Hotels and restaurants |
| Promet, skladiščenje, zveze | I | Transport, storage and communication |
| Finančno posredništvo | J | Financial intermediation |
| Nepremičnine, najem, poslovne storitve | K | Real estate, renting & business activities |
| Javna uprava, obramba, socialno zavarov. | L | Public administ. & defence; comp. soc. sec. |
| Izobraževanje | M | Education |
| Zdravstvo, socialno varstvo | N | Health and social work |
| Druge javne, skupne in osebne storitve | O | Other social and personal services |

Zneski izplačil za nadure so bili največji v področju dejavnosti N (zdravstvo, socialno varstvo)

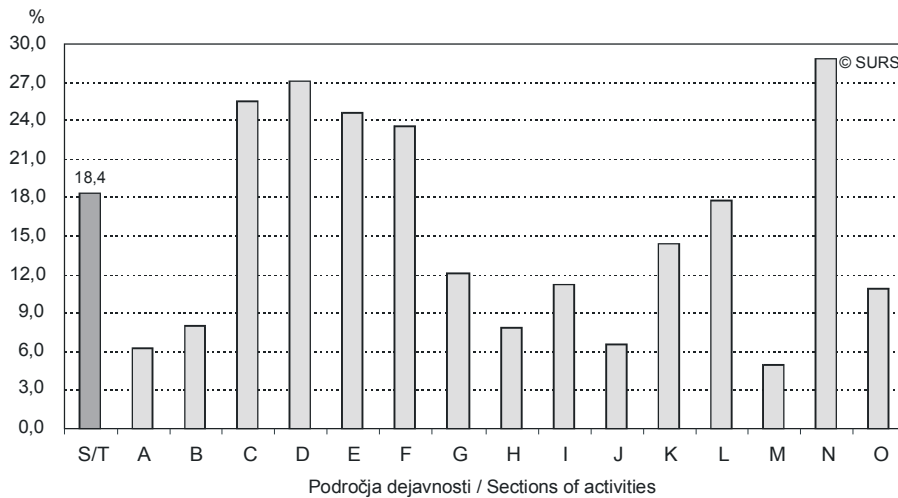
Mesečno bruto izplačilo za nadure je tam znašalo povprečno 89,66 EUR, sledilo je področje dejavnosti C (rudarstvo) z izplačilom 32,19 EUR, izplačila za nadure v področju dejavnosti F (gradbeništvo) pa so znašala povprečno 31,05 EUR na mesec. Najnižja so bila povprečna izplačila za nadure v področju dejavnosti B (ribištvo), znašala so 5,32 EUR, sledilo je področje dejavnosti A (kmetijstvo) s 5,83 EUR, temu pa je sledilo področje dejavnosti H (gostinstvo) s povprečnim izplačilom za nadure v letu 2007 v znesku 7,57 EUR.

The highest payment for overtime in section N (health and social work)

In section N average monthly gross payment for overtime amounted to EUR 89.66, followed by section C (mining and quarrying) with EUR 32.19 and section F (construction) with EUR 31.05. The lowest average monthly gross payment for overtime was registered in section B (fishing) with EUR 5.32, followed by section A (agriculture, hunting and forestry) with EUR 5.83 and section H (hotels and restaurants) with EUR 7.57.

Slika 10: Deleži zaposlenih oseb z nadurami po področjih dejavnosti, Slovenija, 2007

Chart 10: Share of persons in paid employment working overtime by sections of activities, Slovenia, 2007

**Skupaj**

Kmetijstvo, lov, gozdarstvo
Ribištvo
Rudarstvo
Predelovalne dejavnosti
Oskrba z elektriko, plinom, vodo
Gradbeništvo
Trgovina; popravila motornih vozil
Gostinstvo
Promet, skladiščenje, zveze
Finančno posredništvo
Nepremičnine, najem, poslovne storitve
Javna uprava, obramba, socialno zavarov.
Izobraževanje
Zdravstvo, socialno varstvo
Druge javne, skupne in osebne storitve

S/T

A
B
C
D
E
F
G
H
I
J
K
L
M
N
O

Total

Agriculture, hunting and forestry
Fishing
Mining and quarrying
Manufacturing
Electricity, gas and water supply
Construction
Wholesale, retail; certain repair
Hotels and restaurants
Transport, storage and communication
Financial intermediation
Real estate, renting & business activities
Public administ. & defence; comp. soc. sec.
Education
Health and social work
Other social and personal services

Nadure opravljalo skoraj 30 % zaposlenih v področju dejavnosti N (zdravstvo, socialno varstvo)

Pregled zaposlenih z nadurami po področjih dejavnosti nam pokaže, da je bilo takih zaposlenih leta 2007 največ med zaposlenimi v področju dejavnosti N, in sicer 28,8 %, nato v področju dejavnosti D (predelovalne dejavnosti), v povprečju 27,1 %, in v področju dejavnosti C (rudarstvo), 25,5 % itd. Najmanj pa je bilo zaposlenih z opravljenimi nadurami v področju dejavnosti M (izobraževanje), 5,0 %, nekoliko več pa v področju dejavnosti A (kmetijstvo, lov, gozdarstvo), 6,3 %, in v področju dejavnosti J (finančno posredništvo), 6,6 %.

Sprememba v davčni zakonodaji je plače po področjih dejavnostih razbremenila različno

Delež davkov in prispevkov iz plače je bil v Sloveniji leta 2007 glede na predhodno leto povprečno za 3,3 odstotne točke nižji. Glede na vrednosti deležev davkov in prispevkov po dejavnostih v predhodnem letu so se njihove vrednosti najbolj znižale v področju dejavnosti E (oskrba z elektriko, plinom, vodo), za 5,3 odstotne točke, nato v področju dejavnosti M (izobraževanje), za 4,9 odstotne točke, in v področju dejavnosti L (javna uprava, obramba, socialno zavarovanje), za 4,5 odstotne točke. Najmanj pa so bile razbremenjene plače v področju dejavnosti B (ribištvo), za 1,4 odstotne točke, nato v področju dejavnosti A (kmetijstvo, lov, gozdarstvo), za 1,6 odstotne točke, in v področju dejavnosti H (gostinstvo), za 2,2 odstotne točke.

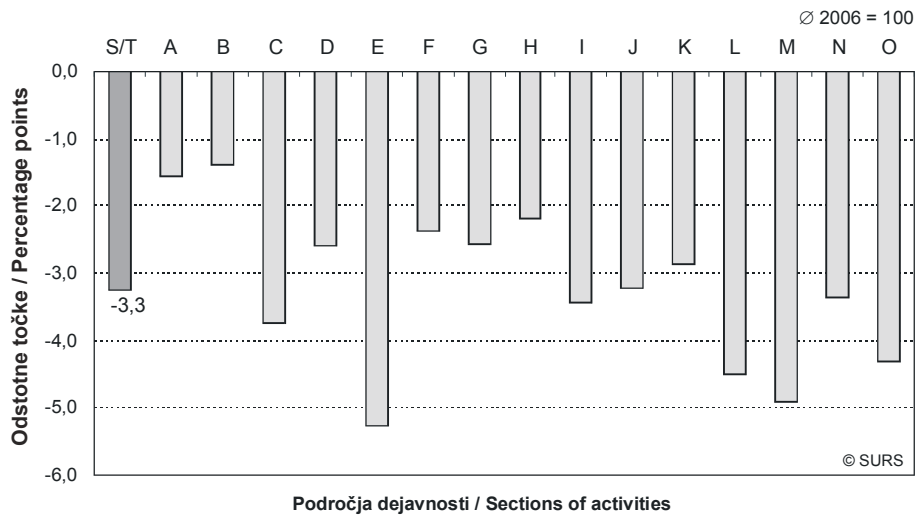
In section N (health and social work) almost 30% of persons in paid employment working overtime

A review by activities shows that in 2007 section N had the highest share of persons in paid employment working overtime (28.8%), followed by section D (manufacturing) with 27.1%, section C (mining and quarrying) with 25.5%, etc., while the lowest share of persons in paid employment working overtime was registered in section M (education) with 5.0%, followed by section A (agriculture, hunting and forestry) with 6.3% and section J (financial intermediation) with 6.6%.

Change in tax legislation caused different burden on earnings by activities

Compared to 2006, in 2007 the share of taxes and contributions on earnings was 3.3 percentage points lower. As regards the shares of taxes and contributions by activities, the values decreased the most in section E (electricity, gas and water supply), by 5.3 percentage points, in section M (education), by 4.9 percentage points, and in section L (public administration and defence, compulsory social security), by 4.5 percentage points. The lowest decrease was registered in section B (fishing), by 1.4 percentage points, followed by section A (agriculture, hunting and forestry), by 1.6 percentage points, and section H (hotels and restaurants), by 2.2 percentage points.

Slika 11: Znižanje deležev davkov in prispevkov po področjih dejavnosti, Slovenija, 2007
Chart 11: Reduction of the share of taxes and contributions by sections of activities, Slovenia, 2007



| Skupaj | S/T | Total |
|--|-----|---|
| Kmetijstvo, lov, gozdarstvo | A | Agriculture, hunting and forestry |
| Ribištvo | B | Fishing |
| Rudarstvo | C | Mining and quarrying |
| Predelovalne dejavnosti | D | Manufacturing |
| Oskrba z elektriko, plinom, vodo | E | Electricity, gas and water supply |
| Gradbeništvo | F | Construction |
| Trgovina; popravila motornih vozil | G | Wholesale, retail; certain repair |
| Gostinstvo | H | Hotels and restaurants |
| Promet, skladiščenje, zveze | I | Transport, storage and communication |
| Finančno posredništvo | J | Financial intermediation |
| Nepremičnine, najem, poslovne storitve | K | Real estate, renting & business activities |
| Javna uprava, obramba, socialno zavarov. | L | Public administ. & defence; comp. soc. sec. |
| Izobraževanje | M | Education |
| Zdravstvo, socialno varstvo | N | Health and social work |
| Druge javne, skupne in osebne storitve | O | Other social and personal services |

Obremenitve plač z davki in prispevki so bile med področji dejavnosti različne

Davki in prispevki so bili najvišji v področju dejavnosti J (finančno posredništvo), in sicer so znašali 38,97 % bruto plače, nato v področju dejavnosti K (nepremičnine, najem, poslovne storitve), tam so dosegli 36,80 % bruto plače, in v področju dejavnosti O (druge javne, skupne in osebne storitve), 35,86 % bruto plače. Obremenitve plač z davki in prispevki so bile najmanjše v področjih dejavnosti H (gostinstvo), znašale so 32,67 % bruto plače, nekoliko višje so bile v področju dejavnosti A (kmetijstvo, lov, gozdarstvo) (tam so znašale 33,02 % bruto plače) in v področju dejavnosti B (ribištvo) (33,39 % bruto plače).

Different burden of taxes and contributions on earnings by activities

The highest tax burden was registered in section J (financial intermediation) with 38.97% of gross earnings, followed by section K (real estate, renting and business activities) with 36.80% and section O (other community, social and personal service activities) with 35.86%. On the other hand, the lowest tax burden was registered in section H (hotels and restaurants) with 32.67%, followed by section A (agriculture, hunting and forestry) with 33.02% and section B (fishing) with 33.39%.

III. Plače po statističnih regijah

Najvišje plače so bile izplačane v osrednjeslovenski statistični regiji

Povprečna mesečna bruto plača je leta 2007 v tej regiji znašala 1 454,09, neto pa 921,17 EUR, sledile so plače v goriški regiji, tam je povprečna mesečna bruto plača znašala 1 280,10 EUR, neto pa 840,63 EUR, in plače v obalno-kraški statistični regiji s povprečno mesečno bruto plačo v višini 1 278,97 EUR in s povprečno neto plačo v višini 833,24 EUR. Najnižjo povprečno mesečno bruto plačo za leto 2007 so prejeli v pomurski regiji, in sicer 1 062,73 EUR, neto plača pa je tam znašala 715,42 EUR. Nekoliko višja od te je bila plača v notranjsko-kraški regiji (bruto 1 125,85 EUR in neto 751,01 EUR) in v koroški statistični regiji (bruto 1 128,50 in neto 746,73 EUR).

Rast povprečnih mesečnih plač največja v spodnjeposavski statistični regiji

Povprečne mesečne bruto plače za leto 2007 so bile v omenjeni statistični regiji glede na predhodno leto višje za 7,8 %. V goriški regiji so bile višje za 6,8 %, v koroški in osrednjeslovenski statistični regiji pa za 6,2 %. Letna rast plač je bila najmanjša v savinjski regiji, in sicer so bile bruto plače tam za 5,1 % višje kot v predhodnem letu, nekoliko bolje je bilo v pomurski in zasavski statistični regiji; v obeh omenjenih regijah so bile povprečne mesečne bruto plače za 5,3 % višje kot v predhodnem letu. Neto plače so se v letu 2007 dvigale nekoliko hitreje.

III. Earnings by statistical regions

The highest average monthly earnings in the Osrednjeslovenska statistical region

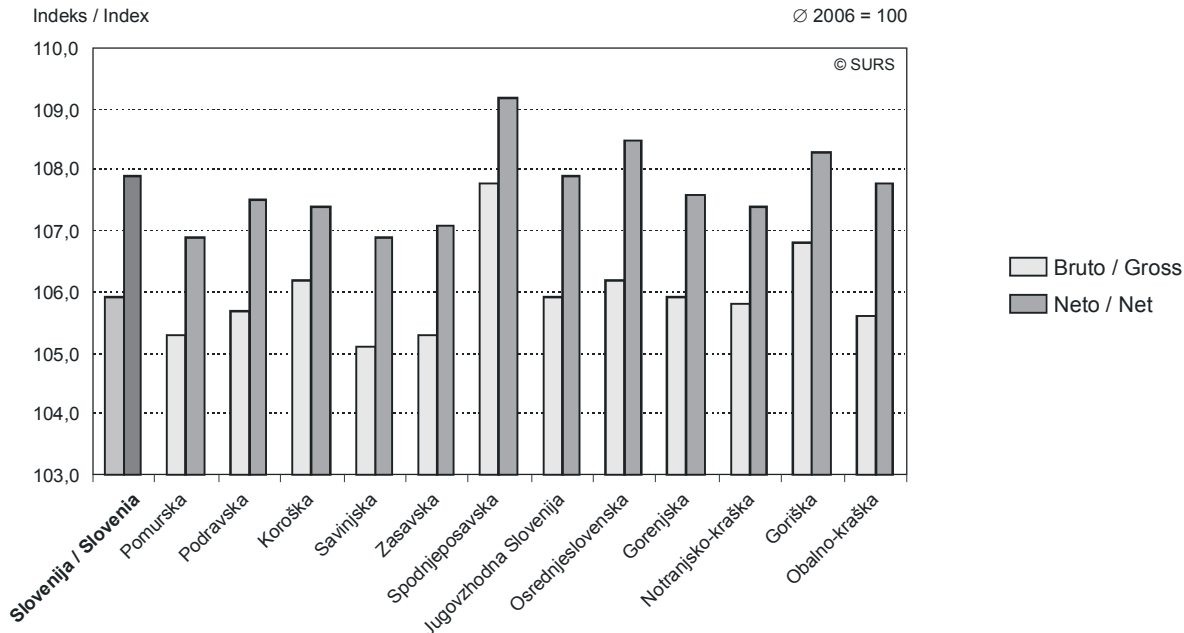
In 2007, average monthly gross earnings in the Osrednjeslovenska statistical region amounted to EUR 1,454.09 (net EUR 921.17), followed by Goriška with EUR 1,280.10 (net EUR 840.63) and Obalno-kraška with EUR 1,278.97 (net EUR 833.24). The lowest average gross earnings were paid in Pomurska (EUR 1,062.73, net EUR 714.42), followed by Notranjsko-kraška with EUR 1,125.85 (net EUR 751.01) and Koroška with EUR 1,128.50 (net EUR 746.73).

The highest growth of average monthly earnings in the Spodnjeposavska statistical region

Compared to 2006, average monthly gross earnings in the Spodnjeposavska statistical region increased by 7.8%, followed by Goriška with 6.8%, and by Koroška and Osrednjeslovenska with 6.2%. The lowest increase in average monthly gross earnings was registered in Savinjska with 5.1%, followed by Pomurska and Zasavska with 5.3%. Net earnings increased slightly more.

Slika 12: Indeks povprečne mesečne bruto in neto plače po statističnih regijah, Slovenija, 2007

Chart 12: Index of average monthly gross and net earnings by statistical regions, Slovenia, 2007



Zneski zaostalih izplačil leta 2007 najvišji v goriški regiji

Tam so znašali v povprečju 44,01 EUR; sledili so zneski zaostalih izplačil v obalno-kraški regiji v višini 42,70 EUR in v osrednjeslovenski statistični regiji v višini 42,46 EUR. Najmanjši zneski za zaostala izplačila pa so bili izplačani v notranjsko-kraški regiji, v povprečju 17,14 EUR, nekoliko več pa v pomurski (17,96 EUR) in v zasavski statistični regiji (20,77 EUR).

Overdue payments for previous months the highest in the Goriška statistical region

In Goriška average overdue payments for previous months amounted to EUR 44.01, followed by Obalno-kraška with EUR 42.70 and Osrednjeslovenska with EUR 42.46. The lowest amounts of overdue payments for previous months were paid in Notranjsko-kraška with EUR 17.14, followed by Pomurska and Zasavska with EUR 20.77.

V zasavski statistični regiji je leta 2007 opravljalo nadure v povprečju 29,0 % zaposlenih oseb

Tej regiji sta po deležu zaposlenih, ki so v letu 2007 opravljali nadure, sledili koroška statistična regija (27,8 %) in jugovzhodna Slovenija (24,0 %). Najmanj oseb z opravljenimi nadurami pa je bilo v osrednjeslovenski regiji (15,0 % zaposlenih oseb), nekaj več kot v tej pa v gorenjski (16,3 % zaposlenih oseb) in v pomurski statistični regiji (16,8 %).

Delež izplačil za davke in prispevke je bil leta 2007 najvišji v osrednjeslovenski statistični regiji

Obsegal je 36,65-odstotni delež bruto plače in je bil za 1,34 odstotne točke nižji kot v predhodnem letu; nekoliko nižja so bila ta izplačila v obalno kraški regiji (obsegala so 34,85-odstotni delež bruto plače in bila za 1,32 odstotne točke nižja kot v predhodnem letu), še nižja so bila v gorenjski statistični regiji (tam je znašal delež izplačil za davke in prispevke 34,39 % bruto plače, glede na predhodno leto pa je bil 1,04 odstotne točke nižji). Najnižja so bila izplačila za davke in prispevke v pomurski statistični regiji, in sicer so predstavljala 32,68-odstotni delež bruto plače in so se glede na vrednost v predhodnem letu znižala za 1,01 odstotne točke; nekoliko višji je bil delež teh izplačil v notranjsko-kraški statistični regiji (znašal je 33,29 % bruto plače in je bil za 1,01 odstotne točke nižji kot v predhodnem letu) in v savinjski statistični regiji (tam je znašal 33,79 % bruto plače, glede na višino prispevka v predhodnem letu pa je bil za 1,09 odstotne točke nižji).

In the Zasavska statistical region on average 29.0% of persons in paid employment work overtime

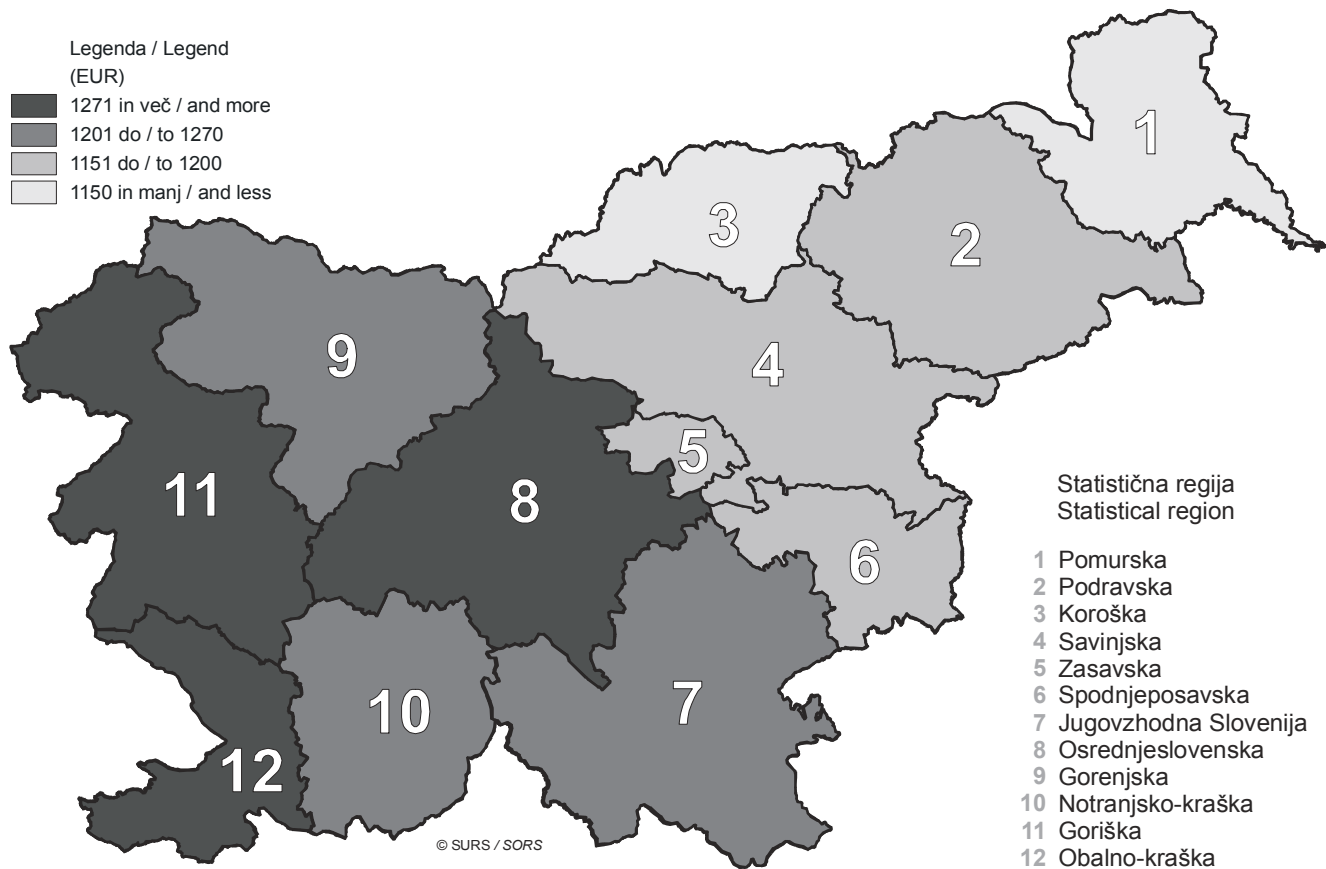
Zasavska was followed by Koroška with 27.8% of persons in paid employment working overtime and Jugovzhodna Slovenija with 24.0%. On the other hand, the fewest persons in paid employment working overtime were registered in Osrednjeslovenska with 15.0%, followed by Gorenjska and Pomurska with 16.8%.

In 2007 the highest share of the taxes and contributions in the Osrednjeslovenska statistical region

The share of taxes and contributions in the Osrednjeslovenska statistical region amounted to 36.65% of gross earnings, which was 1.34 percentage points less than in 2006. In Obalno-kraška the share was 34.85% (1.32 percentage point less than in 2006) and in Gorenjska 34.30% (1.04 percentage point less than in 2006). The lowest shares were registered in Pomurska with 32.68% of gross earnings (1.01 percentage point less than in 2006), followed by Notranjsko-kraška with 33.29% (1.01 percentage point less than in 2006) and Savinjska with 33.79% (1.09 percentage point less than in 2006).

Slika 13: Povprečna mesečna bruto plača po statističnih regijah, Slovenija, 2007

Chart 13: Average monthly gross earnings by statistical regions, Slovenia, 2007



1. Povprečna mesečna bruto in neto plača na zaposleno osebo po sektorjih dejavnosti, Slovenija, 2007

Average monthly gross and net earnings per person in paid employment by sectors of activity, Slovenia, 2007

EUR

| Sektor dejavnosti | Bruto plača Gross earnings | | | | Neto plača Net earnings | Sector of activity |
|--|-------------------------------|--|---|--------------------|----------------------------|--------------------|
| | skupaj total | plača brez zaostalih izplačil earnings without payments for previous month | izplačila po periodič. obr., zaklj. rač. in dr. zaostala izplačila earnings for previous months | nadure overtime | | |
| Skupaj | 1284,79 | 1249,74 | 35,05 | 23,49 | 834,50 | Total |
| Kmetijske dejavnosti | 1068,84 | 1032,30 | 36,55 | 5,82 | 715,84 | Agriculture |
| Nekmetijske dejavnosti (razen storitvenih dejavnosti) | 1140,31 | 1100,40 | 39,91 | 28,17 | 753,74 | Industry |
| Storitvene dejavnosti | 1381,97 | 1350,11 | 31,86 | 20,67 | 888,78 | Services |

2. Indeks in struktura plače na zaposleno osebo po sektorjih dejavnosti, Slovenija, 2007

Index and structure of earnings per person in paid employment by sectors of activity, Slovenia, 2007

| Sektor dejavnosti | Indeks 2007/2006 Index 2007/2006 | | Delež bruto plače (%) Share of gross earnings (%) | | | Delež zaposlenih oseb (%) Share of persons in paid employment (%) | | Sector of activity |
|--|-------------------------------------|-------------------------------|---|--------------------|---|---|--------------------------------|--------------------|
| | bruto plača gross earnings | neto plača net earnings | izplačila po periodič. obr., zaklj. rač. in dr. zaostala izplačila earnings for previous months | nadure overtime | prispevki in davki iz plače taxes and contributions | z zaostalimi izplačili with payments for previous months | z nadurami with overtime | |
| Skupaj | 105,9 | 107,9 | 2,7 | 1,8 | 35,05 | 8,5 | 18,4 | Total |
| Kmetijske dejavnosti | 108,2 | 109,1 | 3,4 | 0,5 | 33,03 | 8,4 | 6,3 | Agriculture |
| Nekmetijske dejavnosti (razen storitvenih dejavnosti) | 106,5 | 108,1 | 3,5 | 2,5 | 33,90 | 10,3 | 26,3 | Industry |
| Storitvene dejavnosti | 105,5 | 107,7 | 2,3 | 1,5 | 35,69 | 7,3 | 13,4 | Services |

3. Povprečna mesečna bruto in neto plača na zaposleno osebo po dejavnostih, Slovenija, 2007
 Average monthly gross and net earnings per person in paid employment by activities, Slovenia, 2007

EUR

| Dejavnost | Bruto plača Gross earnings | | | | Neto plača Net earnings | Activity |
|---|-------------------------------|---|---|--------------------|----------------------------|---|
| | skupaj total | plača brez zaostalih izplačil earnings without payments for previous month | izplačila po periodič. obr., zaklj. rač. in dr. zaostala izplačila earnings for previous months | nadure overtime | | |
| Skupaj | 1284,79 | 1249,74 | 35,05 | 23,49 | 834,50 | Total |
| A Kmetijstvo, lov, gozdarstvo | 1068,97 | 1033,18 | 35,79 | 5,83 | 716,02 | A Agriculture, hunting and forestry |
| 01 Kmetijstvo, lov, storitve | 983,21 | 957,93 | 25,28 | 6,91 | 666,47 | 01 Agriculture, hunting and services |
| 02 Gozdarstvo, storitve | 1301,62 | 1237,34 | 64,28 | 2,91 | 850,42 | 02 Forestry, logging and services |
| B Ribišтво | 1063,35 | 994,65 | 68,70 | 5,32 | 708,33 | B Fishing |
| 05 Ribišтво | 1063,35 | 994,65 | 68,70 | 5,32 | 708,33 | 05 Fishing, hatcheries and services |
| C Rudarstvo | 1607,72 | 1562,57 | 45,15 | 32,19 | 1054,57 | C Mining and quarrying |
| CA Pri. energetskih surovin | 1711,93 | 1665,86 | 46,07 | 25,49 | 1127,88 | CA Mining & quarrying of energy materials |
| 10 Pri. črnega, rjavega premoga, lignita, šot | 1723,65 | 1677,84 | 45,81 | 25,76 | 1135,56 | 10 Mining of coal& lignite; extrac. of peat |
| 11 Pri. nafte, zemeljskega plina, stor. | z | z | z | z | z | 11 Extraction of petroleum & gas & services |
| 12 Pri. uranovih in torijevih rud | z | z | z | z | z | 12 Mining of uranium and thorium ores |
| CB Pri. rud in kamnin razen energetskih | 1356,57 | 1313,62 | 42,94 | 48,34 | 877,88 | CB Mining & quarrying, not energy materials |
| 13 Pri. rud | z | z | z | z | z | 13 Mining of metal ores |
| 14 Pri. dr. rudnin in kamnin | 1355,74 | 1312,77 | 42,97 | 48,37 | 877,47 | 14 Other mining and quarrying |
| D Predelovalne dejavnosti | 1123,58 | 1090,35 | 33,23 | 27,40 | 744,34 | D Manufacturing |
| DA Pro. hrane, pijač, tobaknih izd. | 1091,15 | 1058,26 | 32,89 | 16,62 | 723,97 | DA Mfr. of food; beverages and tobacco |
| 15 Pro. hrane, pijač, krmil | 1091,15 | 1058,26 | 32,89 | 16,62 | 723,97 | 15 Mfr. of food products and beverages |
| DB Pro. tekstilij; tekstilnih, krznenih izd. | 773,55 | 762,38 | 11,17 | 12,83 | 534,29 | DB Mfr. of textiles and textile products |
| 17 Pro. tekstilij | 859,81 | 845,90 | 13,91 | 13,35 | 585,50 | 17 Manufacture of textiles |
| 18 Pro. oblačil; strojenje, dodelava krzna | 679,34 | 671,16 | 8,18 | 12,26 | 478,36 | 18 Mfr. of wearing apparel; dress. of fur |
| DC Pro. usnja, usnjenih izd. | 800,05 | 795,89 | 4,16 | 14,75 | 553,01 | DC Mfr. of leather and leather products |
| 19 Pro. usnja, usnjenih izd. | 800,05 | 795,89 | 4,16 | 14,75 | 553,01 | 19 Leather tanning; mrf. of luggage, etc. |
| DD Obdelava in predelava lesa | 939,96 | 928,02 | 11,94 | 22,23 | 637,61 | DD Manufacture of wood and wood products |
| 20 Obdelava in predelava lesa | 939,96 | 928,02 | 11,94 | 22,23 | 637,61 | 20 Mfr. of wood and wood, cork, etc. goods |
| DE Pro. vlaknin, papirja; založništvo, tiskar | 1300,15 | 1267,36 | 32,79 | 24,13 | 840,02 | DE Mfr. of paper; publishing and printing |
| 21 Pro. vlaknin, papirja ter izd. iz njih | 1157,16 | 1124,07 | 33,09 | 23,35 | 767,55 | 21 Mfr. of pulp, paper and paper products |
| 22 Založništvo, tiskarstvo | 1383,80 | 1351,19 | 32,61 | 24,58 | 882,42 | 22 Publishing, printing and recorded media |
| DF Pro. koksa, naftnih deriv., jedrskega gori | 1312,22 | 1304,16 | 8,06 | - | 861,56 | DF Mfr. of coke, petroleum prods.&nuc. fuel |
| 23 Pro. koksa, naftnih deriv., jedrskega gori | 1312,22 | 1304,16 | 8,06 | - | 861,56 | 23 Mfr. of coke, petroleum prods.&nuc. fuel |
| DG Pro. kemikalij, kemičnih izd., umetnih vl. | 1811,67 | 1668,73 | 142,95 | 33,63 | 1126,91 | DG Mfr. of chemicals, prod.& man-made fibres |
| 24 Pro. kemikalij, kemičnih izd., umetnih vl. | 1811,67 | 1668,73 | 142,95 | 33,63 | 1126,91 | 24 Mfr. of chemicals & chemical products |
| DH Pro. izd. iz gume in plastičnih mas | 1117,56 | 1095,28 | 22,28 | 24,29 | 746,98 | DH Mfr. of rubber and plastic products |
| 25 Pro. izd. iz gume in plastičnih mas | 1117,56 | 1095,28 | 22,28 | 24,29 | 746,98 | 25 Mfr. of rubber and plastic products |
| DI Pro. dr. nekovinskih mineralnih izd. | 1140,84 | 1104,15 | 36,69 | 28,86 | 755,29 | DI Mfr. of other non-metal.mineral products |
| 26 Pro. dr. nekovinskih mineralnih izd. | 1140,84 | 1104,15 | 36,69 | 28,86 | 755,29 | 26 Mfr. of other non-metal.mineral products |
| DJ Pro. kovin in kovinskih izd. | 1125,53 | 1100,42 | 25,11 | 32,47 | 749,64 | DJ Mfr. of basic metals & fabricated products |
| 27 Pro. kovin | 1230,69 | 1203,41 | 27,28 | 39,72 | 814,11 | 27 Manufacture of basic metals |
| 28 Pro. kovinskih izd.brez strojev, naprav | 1088,66 | 1064,31 | 24,35 | 29,93 | 727,04 | 28 Mfr. of fabricated metal, not machines |
| DK Pro. strojev in naprav | 1155,43 | 1126,64 | 28,79 | 41,89 | 769,58 | DK Mfr. of machinery and equipment nec. |
| 29 Pro. strojev in naprav | 1155,43 | 1126,64 | 28,79 | 41,89 | 769,58 | 29 Mfr. of machinery and equipment nec. |
| DL Pro. električne, optične opreme | 1122,24 | 1079,02 | 43,22 | 23,74 | 744,06 | DL Mfr. of electrical and optical equipment |
| 30 Pro. pisarniških strojev, računalnikov | 1542,29 | 1503,36 | 38,93 | 11,56 | 973,73 | 30 Mfr. of office machinery and computers |
| 31 Pro. el. strojev, aparatov | 1096,95 | 1064,01 | 32,94 | 29,99 | 731,61 | 31 Mfr. of electric. machinery etc. nec. |
| 32 Pro. RTV, komunikacijskih aparatov,opreme | 1223,09 | 1127,43 | 95,66 | 18,49 | 799,84 | 32 Mfr. of radio, TV and equipment |
| 33 Pro. medicin., finomehan., optičnih instr. | 1061,60 | 1032,31 | 29,29 | 14,59 | 707,29 | 33 Mfr. of medical & precision instruments |
| DM Pro. vozil in plovil | 1153,75 | 1132,51 | 21,25 | 36,34 | 766,41 | DM Manufacture of transport equipment |
| 34 Pro. mot. vozil, prikolic, polprikolic | 1147,42 | 1124,92 | 22,50 | 38,30 | 760,02 | 34 Mfr. of motor vehicles, trailers, etc. |
| 35 Pro. dr. vozil, plovil | 1177,85 | 1161,37 | 16,48 | 28,88 | 790,73 | 35 Mfr. of other transport equipment |
| DN Pro. pohišstva, dr. pred. dej., reciklaža | 936,58 | 919,74 | 16,84 | 21,53 | 632,81 | DN Manufacturing nec. |
| 36 Pro. pohišstva, dr. predelovalne dej. | 893,18 | 881,66 | 11,51 | 21,79 | 608,05 | 36 Mfr. of furniture; manufacturing nec. |
| 37 Reciklaža | 1312,80 | 1249,77 | 63,04 | 19,26 | 847,42 | 37 Recycling |



3. Povprečna mesečna bruto in neto plača na zaposleno osebo po dejavnostih, Slovenija, 2007 (nadaljevanje)
Average monthly gross and net earnings per person in paid employment by activities, Slovenia, 2007 (continued)

EUR

| Dejavnost | Bruto plača Gross earnings | | | | Neto plača Net earnings | Activity |
|---|-------------------------------|---|---|--------------------|----------------------------|--|
| | skupaj total | plača brez zaostalih izplačil earnings without payments for previous month | izplačila po periodič. obr., zaklj. rač. in dr. zaostala izplačila earnings for previous months | nadure overtime | | |
| E Oskrba z elektriko, plinom, vodo | 1656,91 | 1537,21 | 119,70 | 28,18 | 1076,32 | E Electricity, gas and water supply |
| 40 Oskrba z el., plinom, paro, toplo vodo | 1778,02 | 1633,24 | 144,78 | 29,81 | 1152,29 | 40 Electricity, gas, steam and hot water |
| 41 Zbiranje,čiščenje,distribucija vode | 1359,12 | 1301,09 | 58,03 | 24,17 | 889,50 | 41 Collection, purification etc. of water |
| F Gradbeništvo | 1060,89 | 1011,13 | 49,75 | 31,05 | 699,13 | F Construction |
| 45 Gradbeništvo | 1060,89 | 1011,13 | 49,75 | 31,05 | 699,13 | 45 Construction |
| G Trgovina; popravila mot. vozil | 1161,21 | 1129,50 | 31,70 | 10,49 | 756,21 | G Wholesale, retail; certain repair |
| 50 Poprav., trg. z mot. vozili, gorivi | 1298,63 | 1262,78 | 35,85 | 7,59 | 833,85 | 50 Sale, repair etc. motors; fuel |
| 51 Posredništvo, trg. na debelo, brez vozil | 1403,38 | 1348,71 | 54,67 | 7,81 | 884,60 | 51 Wholesale, commission, not motors |
| 52 Trg. na drobno brez mot. vozil; poprav. iz | 955,43 | 941,11 | 14,32 | 13,09 | 645,97 | 52 Retail trade, not motors; repairs |
| H Gostinstvo | 937,19 | 915,74 | 21,45 | 7,57 | 631,04 | H Hotels and restaurants |
| 55 Gostinstvo | 937,19 | 915,74 | 21,45 | 7,57 | 631,04 | 55 Hotels and restaurants |
| I Promet, skladiščenje, zveze | 1367,61 | 1319,65 | 47,96 | 14,32 | 886,21 | I Transport, storage and communication |
| 60 Kopenski promet, cevovodni transport | 1123,25 | 1099,56 | 23,68 | 17,18 | 749,99 | 60 Land transport; pipelines transport |
| 61 Vodni promet | 1768,89 | 1665,64 | 103,24 | 11,97 | 1079,91 | 61 Water transport |
| 62 Zračni promet | 2646,30 | 2646,07 | 0,23 | 111,99 | 1505,66 | 62 Air transport |
| 63 Pomožne prometne dej., turistične org. | 1367,23 | 1307,38 | 59,84 | 11,07 | 890,47 | 63 Supporting transport; travel agencies |
| 64 Pošta in telekomunikacije | 1582,49 | 1517,50 | 64,99 | 8,84 | 1006,83 | 64 Post and telecommunications |
| J Finančno posredništvo | 1985,99 | 1824,06 | 161,93 | 8,27 | 1212,00 | J Financial intermediation |
| 65 Fin. posred. brez zavarovalništva, skladow | 2001,55 | 1831,40 | 170,15 | 11,39 | 1228,85 | 65 Financial intermed.,not insur.,pens.fund. |
| 66 Zavarovalništvo brez socialnega, skladi | 2064,12 | 1891,13 | 172,99 | 2,89 | 1242,01 | 66 Insurance, pension, not comp. soc. sec. |
| 67 Pomožne dej. v fin. posred. | 1637,71 | 1567,76 | 69,95 | 2,49 | 1000,97 | 67 Activities aux. to financial intermed. |
| K Nepremičnine, najem, poslovne stor. | 1361,32 | 1310,15 | 51,17 | 14,36 | 860,37 | K Real estate,renting & business activities |
| 70 Poslovanje z nepremičninami | 1330,68 | 1272,79 | 57,89 | 7,80 | 847,76 | 70 Real estate activities |
| 71 Dajanje strojev, opreme v najem | 1229,80 | 1193,30 | 36,50 | 103,64 | 790,78 | 71 Renting equipment without operator |
| 72 Obdelava podatkov, s tem povezane dej. | 1884,82 | 1815,10 | 69,72 | 9,45 | 1153,89 | 72 Computer and related activities |
| 73 Raziskovanje in razvoj | 1885,23 | 1812,15 | 73,08 | 15,91 | 1165,94 | 73 Research and development |
| 74 Druge poslovne dej. | 1205,81 | 1161,00 | 44,81 | 14,28 | 771,36 | 74 Other business activities |
| L Javna uprava, obramba, socialno zavarov. | 1506,67 | 1506,25 | 0,41 | 17,51 | 973,25 | L Public administ.& defence; comp.soc.sec. |
| 75 Javna uprava, obramba, socialno zavarov. | 1506,67 | 1506,25 | 0,41 | 17,51 | 973,25 | 75 Public administ.& defence; comp.soc.sec. |
| M Izobraževanje | 1549,87 | 1548,50 | 1,37 | 9,18 | 1002,85 | M Education |
| 80 Izobraževanje | 1549,87 | 1548,50 | 1,37 | 9,18 | 1002,85 | 80 Education |
| N Zdravstvo, socialno varstvo | 1400,28 | 1399,50 | 0,78 | 89,66 | 904,32 | N Health and social work |
| 85 Zdravstvo, socialno varstvo | 1400,28 | 1399,50 | 0,78 | 89,66 | 904,32 | 85 Health and social work |
| O Dr.javne, skupne in osebne stor. | 1439,70 | 1396,11 | 43,59 | 10,81 | 923,43 | O Other social and personal services |
| 90 Stor. javne higiene | 1205,61 | 1168,04 | 37,57 | 25,48 | 801,62 | 90 Refuse disposal, sanitation, etc. |
| 91 Dej. združenj, organizacij | 1751,49 | 1701,88 | 49,61 | 9,51 | 1076,42 | 91 Membership organisations nec. |
| 92 Rekreatijske, kulturne, športne dej. | 1554,49 | 1507,71 | 46,78 | 6,77 | 991,19 | 92 Recreational, cultural& sport.activities |
| 93 Dr. storitvene dej. | 832,69 | 804,35 | 28,34 | 12,91 | 567,28 | 93 Other service activities |



4. Indeks in struktura plače na zaposleno osebo po dejavnostih, Slovenija, 2007
Index and structure of earnings per person in paid employment by activities, Slovenia, 2007

| Dejavnost | Indeks 2007/2006 Index 2007/2006 | | Delež bruto plače (%) Share of gross earnings (%) | | | Delež zaposlenih oseb (%) Share of persons in paid employment (%) | | Activity |
|---|-------------------------------------|----------------------------|--|--------------------|--|---|-----------------------------------|---|
| | bruto plača gross earnings | neto plača net earnings | izplačila po periodič. obr., zaklj. rač. in dr. zaostala izplačila earnings for previous months | nadure overtime | prispevki in davki iz plače taxes and contribu- tions | z zaostalimi izplačili with payments for previous months | z nadurami with overtime | |
| Skupaj | 105,9 | 107,9 | 2,7 | 1,8 | 35,05 | 8,5 | 18,4 | Total |
| A Kmetijstvo, lov, gozdarstvo | 108,2 | 109,1 | 3,3 | 0,5 | 33,02 | 8,5 | 6,3 | A Agriculture, hunting and forestry |
| 01 Kmetijstvo, lov, storitve | 106,1 | 107,1 | 2,6 | 0,7 | 32,21 | 7,9 | 7,4 | 01 Agriculture, hunting and services |
| 02 Gozdarstvo, storitve | 112,3 | 113,1 | 4,9 | 0,2 | 34,66 | 10,0 | 3,1 | 02 Forestry, logging and services |
| B Ribišтво | 108,0 | 108,7 | 6,5 | 0,5 | 33,39 | 7,0 | 8,0 | B Fishing |
| 05 Ribišтво | 108,0 | 108,7 | 6,5 | 0,5 | 33,39 | 7,0 | 8,0 | 05 Fishing, hatcheries and services |
| C Rudarstvo | 107,0 | 109,2 | 2,8 | 2,0 | 34,41 | 13,0 | 25,5 | C Mining and quarrying |
| CA Pri. energetskih surovin | 106,9 | 109,6 | 2,7 | 1,5 | 34,12 | 16,1 | 20,2 | CA Mining & quarrying of energy materials |
| 10 Pri. črnega, rjavega premoga, lignita, šot | 106,8 | 109,6 | 2,7 | 1,5 | 34,12 | 16,5 | 20,0 | 10 Mining of coal& lignite; extrac. of peat |
| 11 Pri. nafte, zemeljskega plina, stor. | z | z | z | z | z | z | z | 11 Extraction of petroleum & gas & services |
| 12 Pri. uranovih in torijevih rud | z | z | z | z | z | z | z | 12 Mining of uranium and thorium ores |
| CB Pri. rud in kamnin razen energetskih | 110,6 | 111,6 | 3,2 | 3,6 | 35,29 | 5,7 | 38,4 | CB Mining & quarrying, not energy materials |
| 13 Pri. rud | z | z | z | z | z | z | z | 13 Mining of metal ores |
| 14 Pri. dr. rudnin in kamnin | 110,7 | 111,6 | 3,2 | 3,6 | 35,28 | 5,7 | 38,5 | 14 Other mining and quarrying |
| D Predelovalne dejavnosti | 106,8 | 108,2 | 3,0 | 2,4 | 33,75 | 9,1 | 27,1 | D Manufacturing |
| DA Pro. hrane, pijač, tobачnih izd. | 106,9 | 107,7 | 3,0 | 1,5 | 33,65 | 7,0 | 19,7 | DA Mfr. of food; beverages and tobacco |
| 15 Pro. hrane, pijač, krmil | 106,9 | 107,7 | 3,0 | 1,5 | 33,65 | 7,0 | 19,7 | 15 Mfr. of food products and beverages |
| DB Pro. tekstilij; tekstilnih, krznenih izd. | 104,9 | 105,4 | 1,4 | 1,7 | 30,93 | 3,7 | 16,3 | DB Mfr. of textiles and textile products |
| 17 Pro. tekstilij | 105,4 | 106,1 | 1,6 | 1,6 | 31,90 | 4,7 | 16,5 | 17 Manufacture of textiles |
| 18 Pro. oblačil; strojenje, dodelava krzna | 104,0 | 104,3 | 1,2 | 1,8 | 29,58 | 2,7 | 16,1 | 18 Mfr. of wearing apparel; dress. of fur |
| DC Pro. usnja, usnjenih izd. | 104,8 | 105,9 | 0,5 | 1,8 | 30,88 | 2,1 | 26,2 | DC Mfr. of leather and leather products |
| 19 Pro. usnja, usnjenih izd. | 104,8 | 105,9 | 0,5 | 1,8 | 30,88 | 2,1 | 26,2 | 19 Leather tanning; mrf. of luggage, etc. |
| DD Obdelava in predelava lesa | 109,3 | 109,7 | 1,3 | 2,4 | 32,17 | 3,7 | 23,9 | DD Manufacture of wood and wood products |
| 20 Obdelava in predelava lesa | 109,3 | 109,7 | 1,3 | 2,4 | 32,17 | 3,7 | 23,9 | 20 Mfr. of wood and wood, cork, etc. goods |
| DE Pro. vlaknin, papirja; založništvo, tiskar | 105,7 | 108,0 | 2,5 | 1,9 | 35,39 | 7,1 | 19,7 | DE Mfr. of paper; publishing and printing |
| 21 Pro. vlaknin, papirja ter izd. iz njih | 106,9 | 108,7 | 2,9 | 2,0 | 33,67 | 5,5 | 22,3 | 21 Mfr. of pulp, paper and paper products |
| 22 Založništvo, tiskarstvo | 104,7 | 107,3 | 2,4 | 1,8 | 36,23 | 8,1 | 18,2 | 22 Publishing, printing and recorded media |
| DF Pro. koksa, naftnih deriv., jedrskega gori | 102,0 | 104,0 | 0,6 | - | 34,34 | 1,9 | - | DF Mfr. of coke, petroleum prods.&nuc. fuel |
| 23 Pro. koksa, naftnih deriv., jedrskega gori | 102,0 | 104,0 | 0,6 | - | 34,34 | 1,9 | - | 23 Mfr. of coke, petroleum prods.&nuc. fuel |
| DG Pro. kemikalij, kemičnih izd., umetnih vl. | 107,7 | 111,0 | 7,9 | 1,9 | 37,80 | 14,6 | 24,2 | DG Mfr. of chemicals, prod.&man-made fibres |
| 24 Pro. kemikalij, kemičnih izd., umetnih vl. | 107,7 | 111,0 | 7,9 | 1,9 | 37,80 | 14,6 | 24,2 | 24 Mfr. of chemicals & chemical products |
| DH Pro. izd. iz gume in plastičnih mas | 107,5 | 108,7 | 2,0 | 2,2 | 33,16 | 9,0 | 25,7 | DH Mfr. of rubber and plastic products |
| 25 Pro. izd. iz gume in plastičnih mas | 107,5 | 108,7 | 2,0 | 2,2 | 33,16 | 9,0 | 25,7 | 25 Mfr. of rubber and plastic products |
| DI Pro. dr. nekovinskih mineralnih izd. | 109,4 | 110,5 | 3,2 | 2,5 | 33,80 | 6,0 | 31,5 | DI Mfr. of other non-metal.mineral products |
| 26 Pro. dr. nekovinskih mineralnih izd. | 109,4 | 110,5 | 3,2 | 2,5 | 33,80 | 6,0 | 31,5 | 26 Mfr. of other non-metal.mineral products |
| DJ Pro. kovin in kovinskih izd. | 106,2 | 107,8 | 2,2 | 2,9 | 33,40 | 7,5 | 32,3 | DJ Mfr. of basic metals & fabricated products |
| 27 Pro. kovin | 105,3 | 107,5 | 2,2 | 3,2 | 33,85 | 7,3 | 40,6 | 27 Manufacture of basic metals |
| 28 Pro. kovinskih izd.brez strojev, naprav | 106,5 | 107,9 | 2,2 | 2,7 | 33,22 | 7,6 | 29,4 | 28 Mfr. of fabricated metal, not machines |
| DK Pro. strojev in naprav | 106,3 | 108,0 | 2,5 | 3,6 | 33,39 | 24,6 | 33,1 | DK Mfr. of machinery and equipment nec. |
| 29 Pro. strojev in naprav | 106,3 | 108,0 | 2,5 | 3,6 | 33,39 | 24,6 | 33,1 | 29 Mfr. of machinery and equipment nec. |
| DL Pro. električne, optične opreme | 106,2 | 107,3 | 3,9 | 2,1 | 33,70 | 7,9 | 24,7 | DL Mfr. of electrical and optical equipment |
| 30 Pro. pisarniških strojev, računalnikov | 110,9 | 112,7 | 2,5 | 0,7 | 36,86 | 10,2 | 9,0 | 30 Mfr. of office machinery and computers |
| 31 Pro. el. strojev, aparatov | 107,4 | 107,8 | 3,0 | 2,7 | 33,31 | 8,4 | 29,2 | 31 Mfr. of electric. machinery etc. nec. |
| 32 Pro. RTV, komunikacijskih aparatov,opreme | 103,1 | 105,3 | 7,8 | 1,5 | 34,60 | 8,2 | 24,7 | 32 Mfr. of radio, TV and equipment |
| 33 Pro. medicin., finomehan., optičnih instr. | 105,9 | 107,0 | 2,8 | 1,4 | 33,38 | 6,1 | 16,0 | 33 Mfr. of medical & precision instruments |
| DM Pro. vozil in plovil | 104,6 | 106,2 | 1,8 | 3,1 | 33,57 | 4,4 | 37,9 | DM Manufacture of transport equipment |
| 34 Pro. mot. vozil, prikolic, polprikolic | 104,6 | 106,1 | 2,0 | 3,3 | 33,76 | 4,7 | 40,8 | 34 Mfr. of motor vehicles, trailers, etc. |
| 35 Pro. dr. vozil, plovil | 105,1 | 106,7 | 1,4 | 2,5 | 32,87 | 3,1 | 26,8 | 35 Mfr. of other transport equipment |

4. Indeks in struktura plače na zaposleno osebo po dejavnostih, Slovenija, 2007 (nadaljevanje)
Index and structure of earnings per person in paid employment by activities, Slovenia, 2007 (continued)

| Dejavnost | Indeks 2007/2006 Index 2007/2006 | | Delež bruto plače (%) Share of gross earnings (%) | | | | Delež zaposlenih oseb (%) Share of persons in paid employment (%) | | Activity |
|---|-------------------------------------|----------------------------|--|--------------------|--|---|--|--|----------|
| | bruto plača gross earnings | neto plača net earnings | izplačila po periodič. obr., zaklj. rač. in dr. zaostala izplačila earnings for previous months | nadure overtime | prispevki in davki iz plače taxes and contributions | z zaostalimi izplačili with payments for previous months | z nadurami with overtime | | |
| DN Pro. pohištva, dr. pred. dej., reciklaža | 108,4 | 109,1 | 1,8 | 2,3 | 32,43 | 3,9 | 27,3 | DN Manufacturing nec. | |
| 36 Pro. pohištva, dr. predelovalne dej. | 107,8 | 108,5 | 1,3 | 2,4 | 31,92 | 3,5 | 27,4 | 36 Mfr. of furniture; manufacturing nec. | |
| 37 Reciklaža | 107,1 | 108,5 | 4,8 | 1,5 | 35,45 | 6,7 | 26,6 | 37 Recycling | |
| E Oskrba z elektriko, plinom, vodo | 106,2 | 109,5 | 7,2 | 1,7 | 35,04 | 12,7 | 24,6 | E Electricity, gas and water supply | |
| 40 Oskrba z el., plinom, paro, toplo vodo | 106,1 | 109,8 | 8,1 | 1,7 | 35,19 | 14,7 | 24,6 | 40 Electricity, gas, steam and hot water | |
| 41 Zbiranje,čiščenje,distribucija vode | 107,1 | 108,9 | 4,3 | 1,8 | 34,55 | 7,9 | 24,5 | 41 Collection, purification etc. of water | |
| F Gradbeništvo | 106,5 | 107,9 | 4,7 | 2,9 | 34,10 | 14,5 | 23,6 | F Construction | |
| 45 Gradbeništvo | 106,5 | 107,9 | 4,7 | 2,9 | 34,10 | 14,5 | 23,6 | 45 Construction | |
| G Trgovina; popravila mot. vozil | 107,6 | 109,2 | 2,7 | 0,9 | 34,88 | 7,8 | 12,1 | G Wholesale, retail; certain repair | |
| 50 Poprav., trg. z mot. vozili, gorivi | 107,5 | 109,2 | 2,8 | 0,6 | 35,79 | 8,7 | 8,4 | 50 Sale, repair etc. motors; fuel | |
| 51 Posredništvo, trg. na debelo, brez vozil | 109,2 | 111,1 | 3,9 | 0,6 | 36,97 | 10,5 | 7,2 | 51 Wholesale, commission, not motors | |
| 52 Trg. na drobno brez mot. vozil; poprav. iz | 106,1 | 107,4 | 1,5 | 1,4 | 32,39 | 5,7 | 16,4 | 52 Retail trade, not motors; repairs | |
| H Gostinstvo | 106,0 | 107,2 | 2,3 | 0,8 | 32,67 | 8,1 | 7,9 | H Hotels and restaurants | |
| 55 Gostinstvo | 106,0 | 107,2 | 2,3 | 0,8 | 32,67 | 8,1 | 7,9 | 55 Hotels and restaurants | |
| I Promet, skladiščenje, zveze | 105,7 | 107,8 | 3,5 | 1,0 | 35,20 | 13,0 | 11,2 | I Transport, storage and communication | |
| 60 Kopenski promet, cevovodni transport | 105,7 | 107,4 | 2,1 | 1,5 | 33,23 | 8,8 | 15,5 | 60 Land transport; pipelines transport | |
| 61 Vodni promet | 112,3 | 115,1 | 5,8 | 0,7 | 38,95 | 7,5 | 7,4 | 61 Water transport | |
| 62 Zračni promet | 95,6 | 98,9 | - | 4,2 | 43,10 | 0,7 | 28,2 | 62 Air transport | |
| 63 Pomožne prometne dej., turistične org. | 108,5 | 109,9 | 4,4 | 0,8 | 34,87 | 12,1 | 9,9 | 63 Supporting transport; travel agencies | |
| 64 Pošta in telekomunikacije | 104,9 | 107,5 | 4,1 | 0,6 | 36,38 | 20,3 | 6,6 | 64 Post and telecommunications | |
| J Finančno posredništvo | 107,3 | 109,6 | 8,2 | 0,4 | 38,97 | 12,6 | 6,6 | J Financial intermediation | |
| 65 Fin. posred. brez zavarovalništva, skladow | 106,2 | 108,8 | 8,5 | 0,6 | 38,61 | 11,8 | 9,3 | 65 Financial intermed.,not insur.,pens.fund. | |
| 66 Zavarovalništvo brez socialnega, skladi | 108,8 | 110,7 | 8,4 | 0,1 | 39,83 | 15,1 | 2,0 | 66 Insurance, pension, not comp. soc. sec. | |
| 67 Pomožne dej. v fin. posred. | 114,6 | 115,9 | 4,3 | 0,2 | 38,88 | 10,9 | 1,3 | 67 Activities aux. to financial intermed. | |
| K Nepremičnine, najem, poslovne stor. | 107,2 | 109,1 | 3,8 | 1,1 | 36,80 | 11,2 | 14,4 | K Real estate,renting & business activities | |
| 70 Poslovanje z nepremičninami | 108,7 | 110,5 | 4,4 | 0,6 | 36,29 | 11,7 | 7,7 | 70 Real estate activities | |
| 71 Dajanje strojev, opreme v najem | 106,3 | 108,7 | 3,0 | 8,4 | 35,70 | 15,6 | 47,7 | 71 Renting equipment without operator | |
| 72 Obdelava podatkov, s tem povezane dej. | 107,0 | 109,2 | 3,7 | 0,5 | 38,78 | 11,6 | 5,4 | 72 Computer and related activities | |
| 73 Raziskovanje in razvoj | 104,3 | 107,2 | 3,9 | 0,8 | 38,15 | 10,5 | 7,5 | 73 Research and development | |
| 74 Druge poslovne dej. | 107,2 | 108,8 | 3,7 | 1,2 | 36,03 | 11,1 | 16,9 | 74 Other business activities | |
| L Javna uprava, obramba, socialno zavarov. | 105,1 | 107,9 | - | 1,2 | 35,40 | 0,5 | 17,8 | L Public administ.& defence; comp.soc.sec. | |
| 75 Javna uprava, obramba, socialno zavarov. | 105,1 | 107,9 | - | 1,2 | 35,40 | 0,5 | 17,8 | 75 Public administ.& defence; comp.soc.sec. | |
| M Izobraževanje | 103,9 | 106,9 | 0,1 | 0,6 | 35,29 | 1,8 | 5,0 | M Education | |
| 80 Izobraževanje | 103,9 | 106,9 | 0,1 | 0,6 | 35,29 | 1,8 | 5,0 | 80 Education | |
| N Zdravstvo, socialno varstvo | 103,2 | 105,2 | 0,1 | 6,4 | 35,42 | 3,9 | 28,8 | N Health and social work | |
| 85 Zdravstvo, socialno varstvo | 103,2 | 105,2 | 0,1 | 6,4 | 35,42 | 3,9 | 28,8 | 85 Health and social work | |
| O Dr.javne, skupne in osebne stor. | 103,9 | 106,6 | 3,0 | 0,8 | 35,86 | 14,1 | 10,9 | O Other social and personal services | |
| 90 Stor. javne higiene | 106,0 | 107,9 | 3,1 | 2,1 | 33,51 | 6,9 | 33,0 | 90 Refuse disposal, sanitation, etc. | |
| 91 Dej. združenj, organizacij | 102,6 | 105,6 | 2,8 | 0,5 | 38,54 | 12,4 | 4,9 | 91 Membership organisations nec. | |
| 92 Rekreatijske, kulturne, športne dej. | 103,9 | 106,7 | 3,0 | 0,4 | 36,24 | 16,6 | 5,2 | 92 Recreational, cultural& sport.activities | |
| 93 Dr. storitvene dej. | 105,9 | 106,8 | 3,4 | 1,6 | 31,87 | 11,7 | 15,9 | 93 Other service activities | |

5. Povprečna mesečna bruto plača za plačano uro po dejavnostih, Slovenija, 2007
Average monthly gross earnings per hour paid for by activities, Slovenia, 2007

| Dejavnost | Plača (EUR) Earnings (EUR) | | | | Delež (plača = 100%) Share (earnings = 100%) | | Activity |
|---|-------------------------------|--------------------------------------|---|---|--|--|---|
| | skupaj total | brez nadur without overtime | za nadure ¹⁾ for overtime ¹⁾ | za nadure ²⁾ for overtime ²⁾ | brez nadur without overtime | za nadure ¹⁾ with overtime ¹⁾ | |
| Skupaj | 7,55 | 7,41 | 0,14 | 7,84 | 98,1 | 1,9 | Total |
| A Kmetijstvo, lov, gozdarstvo | 6,35 | 6,31 | 0,03 | 5,78 | 99,4 | 0,5 | A Agriculture, hunting and forestry |
| 01 Kmetijstvo, lov, storitve | 5,84 | 5,80 | 0,04 | 5,69 | 99,3 | 0,7 | 01 Agriculture, hunting and services |
| 02 Gozdarstvo, storitve | 7,73 | 7,72 | 0,02 | 6,51 | 99,9 | 0,3 | 02 Forestry, logging and services |
| B Ribišтво | 6,35 | 6,31 | 0,03 | 4,10 | 99,4 | 0,5 | B Fishing |
| 05 Ribišтво | 6,35 | 6,31 | 0,03 | 4,10 | 99,4 | 0,5 | 05 Fishing, hatcheries and services |
| C Rudarstvo | 9,46 | 9,27 | 0,19 | 8,68 | 98,0 | 2,0 | C Mining and quarrying |
| CA Pri. energetskih surovin | 10,22 | 10,07 | 0,15 | 10,73 | 98,5 | 1,5 | CA Mining & quarrying of energy materials |
| 10 Pri. črnega, rjavega premoga, lignita, šot | 10,30 | 10,15 | 0,15 | 10,84 | 98,5 | 1,5 | 10 Mining of coal & lignite; extrac. of peat |
| 11 Pri. nafte, zemeljskega plina, stor. | z | z | z | z | z | z | 11 Extraction of petroleum & gas & services |
| 12 Pri. uranovih in torijevih rud | z | z | z | z | z | z | 12 Mining of uranium and thorium ores |
| CB Pri. rud in kamnin razen energetskih | 7,71 | 7,43 | 0,27 | 6,99 | 96,4 | 3,5 | CB Mining & quarrying, not energy materials |
| 13 Pri. rud | z | z | z | z | z | z | 13 Mining of metal ores |
| 14 Pri. dr. rudnin in kamnin | 7,70 | 7,43 | 0,27 | 6,99 | 96,5 | 3,5 | 14 Other mining and quarrying |
| D Predelovalne dejavnosti | 6,53 | 6,37 | 0,16 | 6,62 | 97,5 | 2,5 | D Manufacturing |
| DA Pro. hrane, pijač, tobacnih izd. | 6,45 | 6,35 | 0,10 | 5,60 | 98,4 | 1,6 | DA Mfr. of food; beverages and tobacco |
| 15 Pro. hrane, pijač, krmil | 6,45 | 6,35 | 0,10 | 5,60 | 98,4 | 1,6 | 15 Mfr. of food products and beverages |
| DB Pro. tekstilij; tekstilnih, krznenih izd. | 4,60 | 4,53 | 0,08 | 4,35 | 98,5 | 1,7 | DB Mfr. of textiles and textile products |
| 17 Pro. tekstilij | 5,07 | 4,99 | 0,08 | 4,78 | 98,4 | 1,6 | 17 Manufacture of textiles |
| 18 Pro. oblačil; strojenje, dodelava krzna | 4,08 | 4,01 | 0,07 | 3,93 | 98,3 | 1,7 | 18 Mfr. of wearing apparel; dress. of fur |
| DC Pro. usnja, usnjenih izd. | 4,67 | 4,59 | 0,09 | 3,98 | 98,3 | 1,9 | DC Mfr. of leather and leather products |
| 19 Pro. usnja, usnjenih izd. | 4,67 | 4,59 | 0,09 | 3,98 | 98,3 | 1,9 | 19 Leather tanning; mfr. of luggage, etc. |
| DD Obdelava in predelava lesa | 5,48 | 5,35 | 0,13 | 6,00 | 97,6 | 2,4 | DD Manufacture of wood and wood products |
| 20 Obdelava in predelava lesa | 5,48 | 5,35 | 0,13 | 6,00 | 97,6 | 2,4 | 20 Mfr. of wood and wood, cork, etc. goods |
| DE Pro. vlaknin, papirja; založništvo, tiskar | 7,60 | 7,46 | 0,14 | 8,04 | 98,2 | 1,8 | DE Mfr. of paper; publishing and printing |
| 21 Pro. vlaknin, papirja ter izd. iz njih | 6,73 | 6,59 | 0,14 | 6,95 | 97,9 | 2,1 | 21 Mfr. of pulp, paper and paper products |
| 22 Založništvo, tiskarstvo | 8,11 | 7,96 | 0,14 | 8,81 | 98,2 | 1,7 | 22 Publishing, printing and recorded media |
| DF Pro. koks, naftnih deriv., jedrskega gori | 8,10 | 8,10 | - | - | 100,0 | - | DF Mfr. of coke, petroleum prods.&nuc. fuel |
| 23 Pro. koks, naftnih deriv., jedrskega gori | 8,10 | 8,10 | - | - | 100,0 | - | 23 Mfr. of coke, petroleum prods.&nuc. fuel |
| DG Pro. kemikalij, kemičnih izd., umetnih vl. | 10,51 | 10,32 | 0,20 | 9,62 | 98,2 | 1,9 | DG Mfr. of chemicals, prod.&man-made fibres |
| 24 Pro. kemikalij, kemičnih izd., umetnih vl. | 10,51 | 10,32 | 0,20 | 9,62 | 98,2 | 1,9 | 24 Mfr. of chemicals & chemical products |
| DH Pro. izd. iz gume in plastičnih mas | 6,48 | 6,34 | 0,14 | 6,37 | 97,8 | 2,2 | DH Mfr. of rubber and plastic products |
| 25 Pro. izd. iz gume in plastičnih mas | 6,48 | 6,34 | 0,14 | 6,37 | 97,8 | 2,2 | 25 Mfr. of rubber and plastic products |
| DI Pro. dr. nekovinskih mineralnih izd. | 6,56 | 6,40 | 0,17 | 5,66 | 97,6 | 2,6 | DI Mfr. of other non-metal.mineral products |
| 26 Pro. dr. nekovinskih mineralnih izd. | 6,56 | 6,40 | 0,17 | 5,66 | 97,6 | 2,6 | 26 Mfr. of other non-metal.mineral products |
| DJ Pro. kovin in kovinskih izd. | 6,48 | 6,29 | 0,19 | 6,67 | 97,1 | 2,9 | DJ Mfr. of basic metals & fabricated products |
| 27 Pro. kovin | 7,01 | 6,78 | 0,23 | 6,85 | 96,7 | 3,3 | 27 Manufacture of basic metals |
| 28 Pro. kovinskih izd.brez strojev, naprav | 6,29 | 6,12 | 0,17 | 6,58 | 97,3 | 2,7 | 28 Mfr. of fabricated metal, not machines |
| DK Pro. strojev in naprav | 6,66 | 6,42 | 0,24 | 7,42 | 96,4 | 3,6 | DK Mfr. of machinery and equipment nec. |
| 29 Pro. strojev in naprav | 6,66 | 6,42 | 0,24 | 7,42 | 96,4 | 3,6 | 29 Mfr. of machinery and equipment nec. |
| DL Pro. električne, optične opreme | 6,53 | 6,39 | 0,14 | 6,76 | 97,9 | 2,1 | DL Mfr. of electrical and optical equipment |
| 30 Pro. pisarniških strojev, računalnikov | 8,99 | 8,93 | 0,07 | 11,36 | 99,3 | 0,8 | 30 Mfr. of office machinery and computers |
| 31 Pro. el. strojev, aparatov | 6,38 | 6,21 | 0,17 | 6,89 | 97,3 | 2,7 | 31 Mfr. of electric. machinery etc. nec. |
| 32 Pro. RTV, komunikacijskih aparatov,opreme | 7,00 | 6,89 | 0,11 | 5,63 | 98,4 | 1,6 | 32 Mfr. of radio, TV and equipment |
| 33 Pro. medicin., finomehan., optičnih instr. | 6,26 | 6,18 | 0,09 | 7,17 | 98,7 | 1,4 | 33 Mfr. of medical & precision instruments |
| DM Pro. vozil in plovil | 6,62 | 6,41 | 0,21 | 6,90 | 96,8 | 3,2 | DM Manufacture of transport equipment |
| 34 Pro. mot. vozil, prikolic, polprikolic | 6,57 | 6,35 | 0,22 | 6,75 | 96,7 | 3,3 | 34 Mfr. of motor vehicles, trailers, etc. |
| 35 Pro. dr. vozil, plovil | 6,81 | 6,64 | 0,17 | 7,81 | 97,5 | 2,5 | 35 Mfr. of other transport equipment |
| DN Pro. pohišstva, dr. pred. dej., reciklaža | 5,46 | 5,34 | 0,13 | 5,47 | 97,8 | 2,4 | DN Manufacturing nec. |
| 36 Pro. pohišstva, dr. predelovalne dej. | 5,21 | 5,09 | 0,13 | 5,43 | 97,7 | 2,5 | 36 Mfr. of furniture; manufacturing nec. |
| 37 Reciklaža | 7,65 | 7,54 | 0,11 | 5,87 | 98,6 | 1,4 | 37 Recycling |

1) Masa bruto plač za nadure/število vseh plačanih ur
Mass of gross earnings for overtime/number of all hours paid for

2) Masa bruto plač za nadure/število plačanih nadur
Mass of gross earnings for overtime/number of hours of overtime paid for

5. Povprečna mesečna bruto plača za plačano uro po dejavnostih, Slovenija, 2007 (nadaljevanje)
Average monthly gross earnings per hour paid for by activities, Slovenia, 2007 (continued)

| Dejavnost | Plača (EUR) Earnings (EUR) | | | | Delež (plača = 100%) Share (earnings = 100%) | | Activitij |
|---|-------------------------------|--------------------------------------|---|---|--|--|--|
| | skupaj total | brez nadur without overtime | za nadure ¹⁾ for overtime ¹⁾ | za nadure ²⁾ for overtime ²⁾ | brez nadur without overtime | za nadure ¹⁾ with overtime ¹⁾ | |
| E Oskrba z elektriko, plinom, vodo | 9,40 | 9,24 | 0,16 | 9,11 | 98,3 | 1,7 | E Electricity, gas and water supply |
| 40 Oskrba z el., plinom, paro, toplo vodo | 10,00 | 9,84 | 0,17 | 9,78 | 98,4 | 1,7 | 40 Electricity, gas, steam and hot water |
| 41 Zbiranje,čiščenje,distribucija vode | 7,87 | 7,73 | 0,14 | 7,55 | 98,2 | 1,8 | 41 Collection, purification etc. of water |
| F Gradbeništvo | 6,13 | 5,95 | 0,18 | 6,27 | 97,1 | 2,9 | F Construction |
| 45 Gradbeništvo | 6,13 | 5,95 | 0,18 | 6,27 | 97,1 | 2,9 | 45 Construction |
| G Trgovina; popravila mot. vozil | 6,90 | 6,83 | 0,06 | 6,37 | 99,0 | 0,9 | G Wholesale, retail; certain repair |
| 50 Poprav., trg. z mot. vozili, gorivi | 7,70 | 7,65 | 0,04 | 7,26 | 99,4 | 0,5 | 50 Sale, repair etc. motors; fuel |
| 51 Posredništvo, trg. na debelo, brez vozil | 8,32 | 8,28 | 0,05 | 7,53 | 99,5 | 0,6 | 51 Wholesale, commission, not motors |
| 52 Trg. na drobno brez mot. vozil; poprav. iz | 5,68 | 5,60 | 0,08 | 5,89 | 98,6 | 1,4 | 52 Retail trade, not motors; repairs |
| H Gostinstvo | 5,68 | 5,63 | 0,05 | 5,64 | 99,1 | 0,9 | H Hotels and restaurants |
| 55 Gostinstvo | 5,68 | 5,63 | 0,05 | 5,64 | 99,1 | 0,9 | 55 Hotels and restaurants |
| I Promet, skladiščenje, zveze | 8,01 | 7,92 | 0,08 | 8,34 | 98,9 | 1,0 | I Transport, storage and communication |
| 60 Kopenski promet, cevovodni transport | 6,53 | 6,43 | 0,10 | 6,84 | 98,5 | 1,5 | 60 Land transport; pipelines transport |
| 61 Vodni promet | 10,37 | 10,30 | 0,07 | 8,43 | 99,3 | 0,7 | 61 Water transport |
| 62 Zračni promet | 14,90 | 14,27 | 0,63 | 15,39 | 95,8 | 4,2 | 62 Air transport |
| 63 Pomožne prometne dej., turistične org. | 8,03 | 7,96 | 0,06 | 7,53 | 99,1 | 0,7 | 63 Supporting transport; travel agencies |
| 64 Pošta in telekomunikacije | 9,33 | 9,27 | 0,05 | 12,55 | 99,4 | 0,5 | 64 Post and telecommunications |
| J Finančno posredništvo | 11,85 | 11,80 | 0,05 | 10,16 | 99,6 | 0,4 | J Financial intermediation |
| 65 Fin. posred. brez zavarovalništva, skladov | 11,92 | 11,86 | 0,07 | 10,01 | 99,5 | 0,6 | 65 Financial intermed.,not insur.,pens.fund. |
| 66 Zavarovalništvo brez socialnega, skladi | 12,26 | 12,25 | 0,02 | 10,52 | 99,9 | 0,2 | 66 Insurance, pension, not comp. soc. sec. |
| 67 Pomožne dej. v fin. posred. | 9,99 | 9,98 | 0,02 | 15,47 | 99,9 | 0,2 | 67 Activities aux. to financial intermed. |
| K Nepremičnine, najem, poslovne stor. | 8,12 | 8,03 | 0,09 | 6,14 | 98,9 | 1,1 | K Real estate,renting & business activities |
| 70 Poslovanje z nepremičninami | 7,94 | 7,90 | 0,05 | 7,18 | 99,5 | 0,6 | 70 Real estate activities |
| 71 Dajanje strojev, opreme v najem | 6,65 | 6,09 | 0,56 | 6,32 | 91,6 | 8,4 | 71 Renting equipment without operator |
| 72 Obdelava podatkov, s tem povezane dej. | 11,07 | 11,02 | 0,06 | 13,23 | 99,5 | 0,5 | 72 Computer and related activities |
| 73 Raziskovanje in razvoj | 11,35 | 11,26 | 0,10 | 13,91 | 99,2 | 0,9 | 73 Research and development |
| 74 Druge poslovne dej. | 7,21 | 7,13 | 0,09 | 5,34 | 98,9 | 1,2 | 74 Other business activities |
| L Javna uprava, obramba, socialno zavarov. | 8,94 | 8,84 | 0,10 | 8,72 | 98,9 | 1,1 | L Public administ.& defence; comp.soc.sec. |
| 75 Javna uprava, obramba, socialno zavarov. | 8,94 | 8,84 | 0,10 | 8,72 | 98,9 | 1,1 | 75 Public administ.& defence; comp.soc.sec. |
| M Izobraževanje | 9,36 | 9,31 | 0,06 | 15,43 | 99,5 | 0,6 | M Education |
| 80 Izobraževanje | 9,36 | 9,31 | 0,06 | 15,43 | 99,5 | 0,6 | 80 Education |
| N Zdravstvo, socialno varstvo | 8,00 | 7,49 | 0,51 | 12,38 | 93,6 | 6,4 | N Health and social work |
| 85 Zdravstvo, socialno varstvo | 8,00 | 7,49 | 0,51 | 12,38 | 93,6 | 6,4 | 85 Health and social work |
| O Dr.javne, skupne in osebne stor. | 8,57 | 8,50 | 0,06 | 7,09 | 99,2 | 0,7 | O Other social and personal services |
| 90 Stor. javne higiene | 6,99 | 6,84 | 0,15 | 6,42 | 97,9 | 2,1 | 90 Refuse disposal, sanitation, etc. |
| 91 Dej. združenj, organizacij | 10,62 | 10,56 | 0,06 | 11,73 | 99,4 | 0,6 | 91 Membership organisations nec. |
| 92 Rekreatijske, kulturne, športne dej. | 9,28 | 9,24 | 0,04 | 8,06 | 99,6 | 0,4 | 92 Recreational, cultural& sport.activities |
| 93 Dr. storitvene dej. | 4,99 | 4,91 | 0,08 | 5,40 | 98,4 | 1,6 | 93 Other service activities |

6. Povprečna mesečna bruto in neto plača na zaposleno osebo po statističnih regijah, Slovenija, 2007

Average monthly gross and net earnings per person in paid employment by statistical regions, Slovenia, 2007

EUR

| Statistična regija Statistical region | Bruto plača Gross earnings | | | | Neto plača Net earnings |
|--|-------------------------------|--|--|--------------------|----------------------------|
| | skupaj total | plača brez zaostalih izplačil earnings without payments for previous month | izplačila po periodi- obr., zaklj. rač. in dr. zaostala izplačila earnings for previous months | nadure overtime | |
| Slovenija / Slovenia | 1284,79 | 1249,74 | 35,05 | 23,49 | 834,50 |
| Pomurska | 1062,73 | 1044,77 | 17,96 | 15,11 | 715,42 |
| Podravska | 1193,82 | 1166,73 | 27,10 | 23,34 | 786,19 |
| Koroška | 1128,50 | 1106,58 | 21,91 | 32,11 | 746,73 |
| Savinjska | 1159,35 | 1134,06 | 25,29 | 21,87 | 767,59 |
| Zasavska | 1192,77 | 1172,00 | 20,77 | 35,45 | 787,07 |
| Spodnjeposavska | 1181,43 | 1143,27 | 38,16 | 18,13 | 781,59 |
| Jugovzhodna Slovenija | 1221,89 | 1183,16 | 38,73 | 26,92 | 806,86 |
| Osrednjeslovenska | 1454,09 | 1411,63 | 42,46 | 23,14 | 921,17 |
| Gorenjska | 1244,85 | 1206,12 | 38,73 | 23,09 | 816,80 |
| Notranjsko-kraška | 1125,85 | 1108,72 | 17,14 | 23,94 | 751,01 |
| Goriška | 1280,10 | 1236,09 | 44,01 | 28,28 | 840,63 |
| Obalno-kraška | 1278,97 | 1236,27 | 42,70 | 21,64 | 833,24 |

7. Indeks in struktura plače na zaposleno osebo po statističnih regijah, Slovenija, 2007

Index and structure of earnings per person in paid employment by statistical regions, Slovenia, 2007

| Statistična regija Statistical region | Indeks 2007/2006 Index 2007/2006 | | Delež bruto plače (%) Share of gross earnings (%) | | | Delež zaposlenih oseb (%) Share of persons in paid employment (%) | |
|--|-------------------------------------|-------------------------------|--|--------------------|--|---|--------------------------------|
| | bruto plača gross earnings | neto plača net earnings | izplačila po periodič. obr., zaklj. rač. in dr. zaostala izplačila earnings for previous months | nadure overtime | prispevki in davki iz plače taxes and contributions | z zaostalimi izplačili with payments for previous months | z nadurami with overtime |
| Slovenija / Slovenia | 105,9 | 107,9 | 2,7 | 1,8 | 35,05 | 8,5 | 18,4 |
| Pomurska | 105,3 | 106,9 | 1,7 | 1,4 | 32,68 | 3,9 | 16,8 |
| Podravska | 105,7 | 107,5 | 2,3 | 2,0 | 34,15 | 5,4 | 21,2 |
| Koroška | 106,2 | 107,4 | 1,9 | 2,8 | 33,83 | 8,6 | 27,8 |
| Savinjska | 105,1 | 106,9 | 2,2 | 1,9 | 33,79 | 13,0 | 19,4 |
| Zasavska | 105,3 | 107,1 | 1,7 | 3,0 | 34,01 | 5,0 | 29,0 |
| Spodnjeposavska | 107,8 | 109,2 | 3,2 | 1,5 | 33,84 | 5,8 | 18,3 |
| Jugovzhodna Slovenija | 105,9 | 107,9 | 3,2 | 2,2 | 33,97 | 5,8 | 24,0 |
| Osrednjeslovenska | 106,2 | 108,5 | 2,9 | 1,6 | 36,65 | 10,0 | 15,0 |
| Gorenjska | 105,9 | 107,6 | 3,1 | 1,9 | 34,39 | 8,6 | 16,3 |
| Notranjsko-kraška | 105,8 | 107,4 | 1,5 | 2,1 | 33,29 | 4,6 | 19,9 |
| Goriška | 106,8 | 108,3 | 3,4 | 2,2 | 34,33 | 8,8 | 19,7 |
| Obalno-kraška | 105,6 | 107,8 | 3,3 | 1,7 | 34,85 | 6,5 | 17,3 |

8. Povprečna mesečna bruto in neto plača na zaposleno osebo po upravnih enotah, Slovenija, 2007

Average monthly gross and net earnings per person in paid employment by administrative units, Slovenia, 2007

EUR

| Upravna enota Administrative unit | Bruto plača Gross earnings | | | | Neto plača Net earnings |
|--------------------------------------|-------------------------------|--|---|--------------------|----------------------------|
| | skupaj total | plača brez zaostalih izplačil earnings without payments for previous month | izplačila po periodič. obr., zaklj. rač. in dr. zaostala izplačila earnings for previous months | nadure overtime | |
| Slovenija / Slovenia | 1284,79 | 1249,74 | 35,05 | 23,49 | 834,50 |
| Ajdovščina | 1203,18 | 1173,04 | 30,14 | 41,41 | 798,93 |
| Brežice | 1128,02 | 1102,74 | 25,28 | 13,39 | 756,91 |
| Celje | 1257,68 | 1228,12 | 29,57 | 24,38 | 822,19 |
| Cerknica | 1072,45 | 1051,19 | 21,26 | 21,15 | 722,01 |
| Črnomelj | 1040,33 | 1018,01 | 22,32 | 27,37 | 710,13 |
| Domžale | 1218,84 | 1185,17 | 33,68 | 16,33 | 792,94 |
| Dravograd | 1166,34 | 1135,20 | 31,14 | 31,51 | 772,75 |
| Gornja Radgona | 1090,57 | 1070,46 | 20,12 | 18,93 | 731,55 |
| Grosuplje | 1220,22 | 1187,31 | 32,91 | 24,50 | 800,12 |
| Hrastnik | 1051,16 | 1043,04 | 8,12 | 30,96 | 705,54 |
| Idrija | 1202,73 | 1155,94 | 46,79 | 32,92 | 797,30 |
| Ilirska Bistrica | 1083,12 | 1066,07 | 17,05 | 16,31 | 724,36 |
| Izola - Isola | 1150,02 | 1117,89 | 32,13 | 38,88 | 757,13 |
| Jesenice | 1229,88 | 1187,42 | 42,47 | 31,12 | 809,42 |
| Kamnik | 1118,40 | 1099,77 | 18,62 | 16,97 | 743,70 |
| Kočevje | 1037,11 | 1021,92 | 15,19 | 15,02 | 699,07 |
| Koper - Capodistria | 1342,40 | 1289,28 | 53,12 | 20,22 | 868,13 |
| Kranj | 1332,22 | 1286,18 | 46,05 | 23,28 | 866,14 |
| Krško | 1277,57 | 1220,93 | 56,64 | 20,46 | 832,13 |
| Laško | 1155,73 | 1127,04 | 28,69 | 17,29 | 770,29 |
| Lenart | 1052,15 | 1027,84 | 24,31 | 21,41 | 707,82 |
| Lendava - Lendva | 1060,82 | 1051,83 | 8,99 | 13,30 | 715,97 |
| Litija | 1020,33 | 1013,40 | 6,93 | 12,52 | 687,37 |
| Ljubljana | 1516,56 | 1470,59 | 45,97 | 24,30 | 954,64 |
| Ljutomer | 1062,60 | 1039,51 | 23,09 | 18,06 | 718,32 |
| Logatec | 1110,11 | 1092,46 | 17,65 | 19,39 | 739,76 |
| Maribor | 1239,19 | 1209,00 | 30,19 | 26,42 | 810,36 |
| Metlika | 976,64 | 965,19 | 11,45 | 21,54 | 661,56 |
| Mozirje | 993,78 | 967,84 | 25,94 | 11,61 | 674,96 |
| Murska Sobota | 1055,36 | 1036,84 | 18,51 | 13,77 | 709,92 |
| Nova Gorica | 1367,80 | 1318,15 | 49,65 | 24,75 | 888,99 |
| Novo mesto | 1349,45 | 1295,88 | 53,58 | 33,12 | 878,57 |
| Ormož | 989,67 | 968,60 | 21,07 | 18,22 | 668,36 |
| Pesnica | 1138,99 | 1130,68 | 8,31 | 14,98 | 761,73 |
| Piran - Pirano | 1246,82 | 1213,23 | 33,60 | 10,72 | 813,08 |
| Postojna | 1180,96 | 1166,71 | 14,25 | 29,01 | 782,32 |
| Ptuj | 1112,09 | 1095,47 | 16,62 | 17,77 | 739,64 |
| Radlje ob Dravi | 1016,66 | 1007,41 | 9,25 | 24,97 | 686,14 |
| Radovljica | 1148,67 | 1130,08 | 18,59 | 19,40 | 759,81 |
| Ravne na Koroškem | 1161,47 | 1139,75 | 21,71 | 45,95 | 767,08 |
| Ribnica | 1092,87 | 1074,95 | 17,92 | 21,41 | 737,00 |
| Ruše | 1206,84 | 1178,08 | 28,76 | 25,86 | 798,28 |
| Sevnica | 1060,97 | 1042,13 | 18,84 | 20,23 | 713,32 |
| Sežana | 1207,66 | 1180,14 | 27,52 | 23,58 | 799,09 |
| Slovenj Gradec | 1134,86 | 1109,75 | 25,10 | 21,83 | 746,20 |
| Slovenska Bistrica | 1202,73 | 1165,23 | 37,50 | 16,45 | 800,27 |
| Slovenske Konjice | 1088,17 | 1069,01 | 19,16 | 24,43 | 730,13 |
| Šentjur pri Celju | 1091,41 | 1077,99 | 13,42 | 16,80 | 728,51 |
| Škofja Loka | 1177,55 | 1138,18 | 39,37 | 20,97 | 781,49 |
| Šmarje pri Jelšah | 1009,59 | 997,16 | 12,43 | 19,76 | 681,57 |
| Tolmin | 1099,35 | 1065,14 | 34,20 | 19,47 | 740,86 |
| Trbovlje | 1331,65 | 1304,37 | 27,28 | 47,18 | 869,90 |
| Trebnje | 1170,27 | 1138,06 | 32,21 | 13,45 | 778,02 |
| Tržič | 1035,11 | 1016,22 | 18,89 | 18,94 | 692,03 |
| Velenje | 1165,44 | 1136,01 | 29,43 | 24,12 | 771,17 |
| Vrhnika | 1049,74 | 1033,61 | 16,12 | 15,39 | 700,79 |
| Zagorje ob Savi | 1117,81 | 1097,34 | 20,47 | 25,12 | 740,80 |
| Žalec | 1087,13 | 1068,56 | 18,57 | 15,69 | 725,87 |



9. Indeks in struktura plače na zaposleno osebo po upravnih enotah, Slovenija, 2007
Index and structure of earnings per person in paid employment by administrative units, Slovenia 2007

| Upravna enota Administrative unit | Indeks 2007/2006 Index 2007/2006 | | Delež bruto plače (%) Share of gross earnings (%) | | | Delež zaposlenih oseb (%) Share of persons in paid employment (%) | |
|--------------------------------------|-------------------------------------|----------------------------|--|--------------------|--|---|--------------------------------|
| | bruto plača gross earnings | neto plača net earnings | izplačila po periodič. obr., zaklj. rač. in dr. zaostala izplačila earnings for previous months | nadure overtime | prispevki in davki iz plače taxes and contributions | z zaostalimi izplačili with payments for previous months | z nadurami with overtime |
| Slovenija / Slovenia | 105,9 | 107,9 | 2,7 | 1,8 | 35,05 | 8,5 | 18,4 |
| Ajdovščina | 108,3 | 109,8 | 2,5 | 0,5 | 33,60 | 8,7 | 24,3 |
| Brežice | 106,2 | 107,9 | 2,2 | 0,7 | 32,90 | 4,7 | 12,6 |
| Celje | 105,1 | 106,9 | 2,4 | 0,2 | 34,63 | 7,1 | 18,8 |
| Cerknica | 106,3 | 107,8 | 2,0 | 0,5 | 32,68 | 7,4 | 20,7 |
| Črnomelj | 105,0 | 106,5 | 2,1 | 0,5 | 31,74 | 3,8 | 28,0 |
| Domžale | 110,0 | 111,2 | 2,8 | 2,0 | 34,94 | 7,9 | 18,6 |
| Dravograd | 109,1 | 110,1 | 2,7 | 1,5 | 33,75 | 8,2 | 30,9 |
| Gornja Radgona | 105,4 | 107,2 | 1,8 | 1,5 | 32,92 | 4,0 | 19,4 |
| Grosuplje | 109,9 | 111,3 | 2,7 | 1,8 | 34,43 | 9,7 | 19,7 |
| Hrastnik | 105,0 | 107,1 | 0,8 | 0,0 | 32,88 | 2,1 | 33,8 |
| Idrija | 107,3 | 108,9 | 3,9 | 3,6 | 33,71 | 10,6 | 27,0 |
| Ilirska Bistrica | 105,0 | 106,0 | 1,6 | 0,0 | 33,12 | 4,4 | 16,5 |
| Izola - Isola | 106,4 | 107,9 | 2,8 | 3,6 | 34,16 | 5,6 | 16,7 |
| Jesenice | 104,9 | 107,1 | 3,5 | 2,4 | 34,19 | 10,0 | 20,8 |
| Kamnik | 106,5 | 108,1 | 1,7 | 1,5 | 33,50 | 6,3 | 14,7 |
| Kočevje | 105,2 | 106,7 | 1,5 | 1,5 | 32,59 | 3,9 | 16,4 |
| Koper - Capodistria | 105,3 | 107,8 | 4,0 | 0,0 | 35,33 | 7,6 | 18,0 |
| Kranj | 105,5 | 107,3 | 3,5 | 1,7 | 34,99 | 9,6 | 15,5 |
| Krško | 109,9 | 110,9 | 4,4 | 1,6 | 34,87 | 7,7 | 21,0 |
| Laško | 105,3 | 106,7 | 2,5 | 1,8 | 33,35 | 6,8 | 16,9 |
| Lenart | 102,8 | 104,7 | 2,3 | 1,8 | 32,73 | 5,4 | 32,9 |
| Lendava - Lendva | 103,6 | 105,6 | 0,8 | 1,8 | 32,51 | 3,8 | 16,7 |
| Litija | 104,5 | 106,3 | 0,7 | 2,4 | 32,63 | 4,7 | 15,1 |
| Ljubljana | 105,9 | 108,3 | 3,0 | 2,4 | 37,05 | 10,5 | 14,4 |
| Ljutomer | 107,8 | 109,3 | 2,2 | 0,0 | 32,40 | 3,6 | 18,5 |
| Logatec | 106,0 | 107,5 | 1,6 | 1,9 | 33,36 | 5,5 | 19,2 |
| Maribor | 104,4 | 106,5 | 2,4 | 1,5 | 34,61 | 6,0 | 21,9 |
| Metlika | 107,9 | 109,1 | 1,2 | 2,5 | 32,26 | 3,5 | 23,9 |
| Mozirje | 104,3 | 106,2 | 2,6 | 2,5 | 32,08 | 6,9 | 13,5 |
| Murska Sobota | 105,0 | 106,5 | 1,8 | 2,9 | 32,73 | 3,9 | 15,6 |
| Nova Gorica | 106,4 | 108,0 | 3,6 | 3,2 | 35,01 | 8,5 | 16,5 |
| Novo mesto | 105,6 | 108,0 | 4,0 | 2,7 | 34,89 | 7,5 | 26,9 |
| Ormož | 102,8 | 104,4 | 2,1 | 3,6 | 32,47 | 3,7 | 16,9 |
| Pesnica | 106,9 | 108,7 | 0,7 | 0,7 | 33,12 | 2,2 | 14,2 |
| Piran - Pirano | 105,2 | 107,6 | 2,7 | 3,6 | 34,79 | 5,3 | 9,7 |
| Postojna | 105,9 | 107,8 | 1,2 | 2,1 | 33,76 | 2,8 | 20,7 |
| Ptuj | 107,4 | 108,9 | 1,5 | 0,7 | 33,49 | 4,1 | 18,4 |
| Radlje ob Dravi | 106,3 | 107,5 | 0,9 | 2,7 | 32,51 | 3,0 | 25,8 |
| Radovljica | 107,4 | 108,6 | 1,6 | 1,5 | 33,85 | 4,6 | 14,1 |
| Ravne na Koroškem | 104,7 | 106,2 | 1,9 | 1,4 | 33,96 | 11,1 | 34,1 |
| Ribnica | 103,9 | 105,8 | 1,6 | 3,1 | 32,56 | 2,1 | 21,1 |
| Ruše | 110,7 | 112,2 | 2,4 | 0,6 | 33,85 | 5,3 | 26,6 |
| Sevnica | 106,1 | 107,7 | 1,8 | 3,3 | 32,77 | 3,5 | 20,9 |
| Sežana | 105,3 | 107,2 | 2,3 | 2,5 | 33,83 | 4,7 | 21,7 |
| Slovenj Gradec | 106,8 | 107,8 | 2,2 | 2,3 | 34,25 | 8,9 | 21,6 |
| Slovenska Bistrica | 111,8 | 112,9 | 3,1 | 2,4 | 33,46 | 5,2 | 19,0 |
| Slovenske Konjice | 107,0 | 108,5 | 1,8 | 1,5 | 32,90 | 10,7 | 26,4 |
| Šentjur pri Celju | 106,3 | 108,0 | 1,2 | 1,7 | 33,25 | 7,5 | 18,3 |
| Škofja Loka | 106,2 | 107,9 | 3,3 | 1,7 | 33,63 | 8,9 | 16,9 |
| Šmarje pri Jelšah | 105,5 | 106,7 | 1,2 | 1,8 | 32,49 | 5,8 | 19,0 |
| Tolmin | 105,3 | 106,5 | 3,1 | 2,9 | 32,61 | 7,7 | 17,7 |
| Trbovlje | 104,8 | 106,8 | 2,0 | 2,9 | 34,68 | 6,5 | 27,6 |
| Trebnje | 107,8 | 109,1 | 2,8 | 0,9 | 33,52 | 5,3 | 14,3 |
| Trzin | 106,5 | 107,0 | 1,8 | 0,6 | 33,14 | 4,7 | 15,8 |
| Velenje | 104,1 | 106,2 | 2,5 | 0,6 | 33,83 | 30,6 | 21,8 |
| Vrhnika | 106,0 | 107,4 | 1,5 | 1,4 | 33,24 | 5,5 | 15,5 |
| Zagorje ob Savi | 106,5 | 108,0 | 1,8 | 0,8 | 33,73 | 5,0 | 28,0 |
| Žalec | 105,6 | 107,3 | 1,7 | 0,8 | 33,23 | 5,2 | 14,0 |

10. Povprečna mesečna bruto plača za plačano uro po upravnih enotah, Slovenija, 2007
Average monthly gross earnings per hour paid for by administrative units, Slovenia, 2007

| Upravna enota Administrative unit | Plača (EUR) Earnings (EUR) | | | | Delež (plača = 100%) Share (earnings = 100%) | |
|--------------------------------------|-------------------------------|--------------------------------|---|---|---|--|
| | skupaj total | brez nadur without overtime | za nadure ¹⁾ for overtime ¹⁾ | za nadure ²⁾ for overtime ²⁾ | brez nadur without overtime | za nadure ¹⁾ with overtime ¹⁾ |
| Slovenija / Slovenia | 7,55 | 7,41 | 0,14 | 7,84 | 98,1 | 1,9 |
| Ajdovščina | 7,02 | 6,77 | 0,24 | 6,84 | 96,4 | 3,4 |
| Brežice | 6,67 | 6,59 | 0,08 | 7,32 | 98,8 | 1,2 |
| Celje | 7,37 | 7,23 | 0,14 | 7,79 | 98,1 | 1,9 |
| Cerknica | 6,40 | 6,27 | 0,13 | 7,06 | 98,0 | 2,0 |
| Črnomelj | 6,01 | 5,86 | 0,16 | 5,86 | 97,5 | 2,7 |
| Domžale | 7,17 | 7,07 | 0,10 | 5,10 | 98,6 | 1,4 |
| Dravograd | 6,79 | 6,60 | 0,18 | 5,44 | 97,2 | 2,7 |
| Gornja Radgona | 6,32 | 6,21 | 0,11 | 6,25 | 98,3 | 1,7 |
| Grosuplje | 7,13 | 6,98 | 0,14 | 8,39 | 97,9 | 2,0 |
| Hrastnik | 6,07 | 5,89 | 0,18 | 5,35 | 97,0 | 3,0 |
| Idrija | 7,02 | 6,82 | 0,19 | 7,35 | 97,2 | 2,7 |
| Ilirska Bistrica | 6,44 | 6,34 | 0,10 | 6,85 | 98,4 | 1,6 |
| Izola - Isola | 6,81 | 6,58 | 0,23 | 9,58 | 96,6 | 3,4 |
| Jesenice | 7,25 | 7,07 | 0,18 | 8,88 | 97,5 | 2,5 |
| Kamnik | 6,71 | 6,61 | 0,10 | 6,88 | 98,5 | 1,5 |
| Kočevje | 6,16 | 6,07 | 0,09 | 6,66 | 98,5 | 1,5 |
| Koper - Capodistria | 7,93 | 7,81 | 0,12 | 7,52 | 98,5 | 1,5 |
| Kranj | 7,76 | 7,62 | 0,14 | 7,94 | 98,2 | 1,8 |
| Krško | 7,49 | 7,37 | 0,12 | 6,83 | 98,4 | 1,6 |
| Laško | 6,75 | 6,65 | 0,10 | 6,85 | 98,5 | 1,5 |
| Lenart | 6,16 | 6,03 | 0,13 | 4,36 | 97,9 | 2,1 |
| Lendava - Lendva | 6,24 | 6,16 | 0,08 | 5,77 | 98,7 | 1,3 |
| Litija | 6,10 | 6,03 | 0,07 | 6,12 | 98,9 | 1,1 |
| Ljubljana | 8,94 | 8,80 | 0,14 | 9,64 | 98,4 | 1,6 |
| Ljutomer | 6,27 | 6,17 | 0,11 | 5,58 | 98,4 | 1,8 |
| Logatec | 6,52 | 6,41 | 0,11 | 6,87 | 98,3 | 1,7 |
| Maribor | 7,24 | 7,08 | 0,15 | 7,63 | 97,8 | 2,1 |
| Metlika | 5,68 | 5,56 | 0,13 | 5,46 | 97,9 | 2,3 |
| Mozirje | 5,92 | 5,85 | 0,07 | 6,95 | 98,8 | 1,2 |
| Murska Sobota | 6,23 | 6,15 | 0,08 | 5,67 | 98,7 | 1,3 |
| Nova Gorica | 8,08 | 7,93 | 0,15 | 8,92 | 98,1 | 1,9 |
| Novo mesto | 7,84 | 7,65 | 0,19 | 8,40 | 97,6 | 2,4 |
| Ormož | 5,90 | 5,79 | 0,11 | 7,62 | 98,1 | 1,9 |
| Pesnica | 6,71 | 6,63 | 0,09 | 7,33 | 98,8 | 1,3 |
| Piran - Pirano | 7,47 | 7,40 | 0,06 | 7,65 | 99,1 | 0,8 |
| Postojna | 6,92 | 6,75 | 0,17 | 7,31 | 97,5 | 2,5 |
| Ptuj | 6,57 | 6,47 | 0,10 | 6,64 | 98,5 | 1,5 |
| Radlje ob Dravi | 5,99 | 5,84 | 0,15 | 5,73 | 97,5 | 2,5 |
| Radovljica | 6,79 | 6,68 | 0,11 | 7,73 | 98,4 | 1,6 |
| Ravne na Koroškem | 6,72 | 6,45 | 0,27 | 8,15 | 96,0 | 4,0 |
| Ribnica | 6,41 | 6,29 | 0,13 | 6,55 | 98,1 | 2,0 |
| Ruše | 7,05 | 6,90 | 0,15 | 7,09 | 97,9 | 2,1 |
| Sevnica | 6,22 | 6,10 | 0,12 | 6,97 | 98,1 | 1,9 |
| Sežana | 7,07 | 6,93 | 0,14 | 7,13 | 98,0 | 2,0 |
| Slovenj Gradec | 6,71 | 6,58 | 0,13 | 7,78 | 98,1 | 1,9 |
| Slovenska Bistrica | 7,02 | 6,93 | 0,10 | 6,30 | 98,7 | 1,4 |
| Slovenske Konjice | 6,33 | 6,18 | 0,14 | 6,57 | 97,6 | 2,2 |
| Šentjur pri Celju | 6,41 | 6,31 | 0,10 | 6,50 | 98,4 | 1,6 |
| Škofja Loka | 6,88 | 6,75 | 0,12 | 7,41 | 98,1 | 1,7 |
| Šmarje pri Jelšah | 5,94 | 5,83 | 0,12 | 6,57 | 98,1 | 2,0 |
| Tolmin | 6,47 | 6,35 | 0,11 | 7,30 | 98,1 | 1,7 |
| Trbovlje | 7,67 | 7,40 | 0,27 | 8,45 | 96,5 | 3,5 |
| Trebnje | 6,84 | 6,76 | 0,08 | 6,52 | 98,8 | 1,2 |
| Trzin | 6,06 | 5,95 | 0,11 | 6,39 | 98,2 | 1,8 |
| Velenje | 6,96 | 6,81 | 0,14 | 7,51 | 97,8 | 2,0 |
| Vrhnika | 6,21 | 6,12 | 0,09 | 6,31 | 98,6 | 1,4 |
| Zagorje ob Savi | 6,54 | 6,40 | 0,15 | 6,71 | 97,9 | 2,3 |
| Žalec | 6,38 | 6,29 | 0,09 | 7,13 | 98,6 | 1,4 |

1) Masa bruto plač za nadure/število vseh plačanih ur
Mass of gross earnings for overtime/number of all hours paid for

2) Masa bruto plač za nadure/število plačanih nadur
Mass of gross earnings for overtime/number of hours of overtime paid for



11. Povprečne mesečne bruto in neto plače pri javnih in zasebnih pravnih osebah, Slovenija 2007
Average monthly gross and net earnings by public and private legal persons, Slovenia 2007

| Pravne osebe | Plača / Earnings | | | | Legal persons |
|------------------|-----------------------|-------------------------------------|--------------------|-------------------------------------|-----------------|
| | bruto gross EUR | indeks index Ø 2007 Ø 2006 | neto net EUR | indeks index Ø 2007 Ø 2006 | |
| Slovenija | 1284,79 | 105,9 | 834,50 | 107,9 | Slovenia |
| Javne | 1511,45 | 106,9 | 975,70 | 109,2 | Public |
| Zasebne | 1170,26 | 106,0 | 763,15 | 107,8 | Private |

12. Povprečne mesečne bruto in neto plače po institucionalnih sektorjih, Slovenija 2007
Average monthly gross and net earnings by institutional sectors, Slovenia 2007

| Institucionalni sektorji | Plača / Earnings | | | | Institutional sectors |
|--------------------------|-----------------------|-------------------------------------|--------------------|-------------------------------------|------------------------|
| | bruto gross EUR | indeks index Ø 2007 Ø 2006 | neto net EUR | indeks index Ø 2007 Ø 2006 | |
| Slovenija | 1284,79 | 105,9 | 834,50 | 107,9 | Slovenia |
| Nefinančne družbe | 1186,20 | 106,8 | 775,81 | 108,4 | Nonfinancial companies |
| Finančne družbe | 1993,49 | 107,2 | 1215,30 | 109,6 | Financial companies |
| Država | 1528,76 | 104,1 | 985,96 | 106,8 | State |
| Ostalo | 1318,49 | 104,6 | 846,64 | 107,1 | Other |

STATISTIČNA ZNAMENJA

- ni pojava
- ... ni podatka
- . zelo nenatančna ocena, vendar različna od nič
- Ø povprečje
- ← zajeto s podatkom v smeri puščice
- * popravljen podatek
- 0 podatek je manjši od 0,5 dane merske enote
- 0,0 podatek je manjši od 0,05 dane merske enote
- + in več (let, članov,...)
- 1) označba za opombo pod tabelo
- () nezadostno preverjen ali ocenjen podatek
- z podatek zaradi zaupnosti ni objavljen

STATISTICAL SIGNS

- no occurrence of event
- ... data not available
- . not zero but extremely inaccurate estimate
- Ø average
- ← covered in the datum in the direction of the arrow
- * corrected data
- 0 value not zero but less than 0,5 of the unit employed
- 0,0 value not zero but less than 0,05 of the unit employed
- + and more (years, members,...)
- 1) footnote
- () incomplete or estimated data
- z data not published because of confidentiality

METODOLOŠKA POJASNILA

Obvestila:

1. S 1. januarjem 2007 je bila v Sloveniji uvedena nova valuta, evro. Podatke o plačah (povprečne mesečne plače na zaposleno osebo, mesečne in letne plače, plače za plačano uro) objavljamo v valuti, ki je veljala v referenčnem obdobju – do vključno decembra 2006 v tolarjih (SIT), od januarja 2007 dalje pa v evrih (EUR). Če gre za časovno vrsto podatkov, za katere sega zadnje referenčno obdobje že v leto 2007, se cela časovna vrsta objavi v EUR. Podatki o plačah v EUR so zaokroženi na dve decimalni mesti.

METHODOLOGICAL EXPLANATIONS

Note:

1. On 1 January 2007 Slovenia adopted the euro. Data on earnings (average monthly earnings per person in paid employment, monthly and annual earnings, earnings per hour) are published in the currency valid in the reference period, i.e. until the end of December 2006 in tolar (SIT) and from January 2007 on in euros (EUR). In case of a time series for which the end period is in 2007, the entire time series is published in EUR. Data on earnings in EUR are rounded to two decimal places.



2. Leta 2006 je bilo v Sloveniji ustanovljenih 17 novih občin. Te so se konstituirale in začele opravljati svoje naloge s 1. 1. 2007. Sedaj jih je 210.
3. Od leta 2005 pridobivamo podatke o plačah po novi metodologiji. Pri podatkih za januar 2005 je prvič upoštevana spremenjena metodologija izračuna povprečnih mesečnih plač, in sicer so v raziskovanje vključene tudi pravne osebe z eno ali dvema zaposlenima osebamama v zasebnem sektorju. Zaradi nastalih metodoloških razlik podatki o plačah za leto 2005 in nadaljnja leta niso primerljivi s podatki, ki se nanašajo na leto 2004 in predhodna leta. Za računanje vrednosti indeksov za leto 2005 se uporabljajo podatki za leto 2004, ki smo jih za ta namen preračunali po novi metodologiji. S tem smo zagotovili možnosti za izračun indeksov in višjo kakovost podatkov o plačah.
2. In 2006, 17 new municipalities were established in Slovenia. They were constituted and started to perform their functions on 1 January 2007. From 1 January 2007 there are 210 municipalities in Slovenia.
3. Since 2005 data on earnings have been collected according to the new methodology. Namely, from January 2005 on the methodology of calculating average monthly earnings has also taken into account legal persons with one or two employees in the private sector. Data on earnings published up to the end of 2004 are therefore not methodologically comparable with the new data, so they are not suitable for the calculation of indices. Indices were calculated from data for 2004 recalculated according to the new methodology. In this way the calculation of indices and better quality of data on earnings were provided.

Statistični urad je še naprej odgovoren za metodologijo, izkazovanje in kakovost podatkov. Po prehodnem obdobju zbiranja podatkov prek Agencije za javnopravne evidence in storitve (v nadaljevanju: AJPES), imamo na Statističnem uradu vsak mesec več informacij o plačah, zbranih pri AJPES-u, predvsem o plačah pri pravnih osebah, ki smo jih v raziskovanje vključili po novem. To nam je omogočilo, da smo na osnovi novih znanj izboljšali statistične postopke po novi metodologiji tudi za podatke, preračunane za leto 2004. Zato smo 15. 12. 2005 objavili revidirane podatke za mesece v obdobju od januarja 2004 do septembra 2005.

The Statistical Office continues to be responsible for the methodology, data dissemination and data quality. After a tranEURion period of collecting data via the Agency of the Republic of Slovenia for Public and Legal Records and Services our office has more information on earnings, especially on earnings at private persons which were included according to the new methodology. This enabled us to improve statistical procedures according to the new methodology also for recalculated 2004 data. On 15 December 2005 we published revised data for January 2004 - September 2005.

Namen statističnega raziskovanja

Mesečno statistično raziskovanje o plačah pri pravnih osebah daje vpogled v višino in gibanje povprečnih mesečnih plač v Republiki Sloveniji. Podatki so pomemben vir za vodenje politike plač in pokojnin, pri kolektivnih pogajanjih in za izračunavanje različnih socialnih prejemkov.

Purpose of the statistical survey

The monthly Statistical survey on Earnings by Legal Persons provides an insight into the amount of average monthly earnings and their changes in the Republic of Slovenia. These data are an important source for wage policy-making, for collective negotiations and for calculating various social receipts.

Enota opazovanja

Enote opazovanja so vse pravne osebe v javnem in zasebnem sektorju oziroma njihove enote v sestavi, ki so registrirane za opravljanje dejavnosti na ozemlju Republike Slovenije.

Observation unit

Observation units are legal persons of the public and private sector or their units registered for performing activity in the Republic of Slovenia.

Viri

Vir podatkov o plačah je Statistično raziskovanje o izplačanih plačah pri pravnih osebah. Podatke zanj zbira vsak mesec Agencija za javnopravne evidence in storitve (v nadaljevanju: AJPES) z enako naslovljenim vprašalnikom (Obrazec 1 - ZAP/M) in jih pošilja na SURS, ki jih statistično obdelata. Do konca leta 2004 je podatke o plačah zbiral Statistični urad RS z vprašalnikom ZAP/M.

Sources

The source of the data on earnings is the Statistical survey on Earnings by Legal Persons - monthly. Data for this survey are collected by the Agency of the Republic of Slovenia for Public and Legal Records and Services with the questionnaire Obrazec-1 ZAP/M and sent to SORS for statistical processing. Until the end of 2004 the data on earnings were collected by SORS with the ZAP/M questionnaire.

Zajetje

V mesečno statistično raziskovanje o izplačanih plačah pri pravnih osebah (Obrazec 1 - ZAP/M) so vključene zaposlene osebe s pogodbami o zaposlitvi (tistih, ki delajo po pogodbah o delu ali avtorskih pogodbah, ne upoštevamo). Vključene so vse pravne osebe, niso pa zajeti samostojni podjetniki posamezniki in pri njih zaposlene osebe in osebe, ki opravljajo poklicno dejavnost, ter kmetje.

Coverage

The Statistical survey on Earnings by Legal Persons - monthly (Obrazec-1 ZAP/M) covers persons employed by legal persons who signed employment contracts (contract work is not taken into consideration). Individual private entrepreneurs and persons employed by them, own account workers and farmers are not covered.

Od leta 1992 so v raziskovanju vključene tudi zasebne pravne osebe z več kot dvema zaposlenima osebamama in oborožene sile, od leta 1993 je zajeta tudi policija, od januarja 2005 pa so zajete tudi zasebne pravne osebe z eno ali dvema zaposlenima osebamama. Upoštevane so vse zaposlene osebe, ne glede na to, ali delajo za določen ali nedoločen čas, s polnim delovnim časom ali delovnim časom, krajšim od polnega. Podatke zbiramo po teritorialnem načelu in po načelu čistih dejavnosti (in sicer od leta 1977).

Since 1977 we have collected data according to the territorial principle and by kind of activity. Private legal persons with at least three persons in paid employment and members of the armed forces were included in 1992, while the police were included in 1993. Since January 2005 all legal persons in the private sector are included. All persons in paid employment, employed for fixed or unspecified period of time, irrespective of whether they work full time or part time, are taken into consideration.



Način zbiranja podatkov

Podatke zbira AJPES z vprašalnikom o izplačanih plačah pri pravnih osebah (Obrazec 1 - ZAP/M), večinoma v elektronski obliki; pravne osebe so ga dolžne mesečno izpolnjevati na podlagi Zakona o državnih statistiki (Uradni list RS, št. 45/95 in št. 9/01) in Letnega programa statističnih raziskovanj (Uradni list RS, št. 130/06).

Definicije

Povprečna mesečna plača je povprečni znesek, ki ga kot plačilo za mesec dela prejmejo zaposlene osebe, ki delajo pri pravnih osebah.

Bruto plača so izplačila zaposlenih oseb za delo v polnem delovnem času in delovnem času, krajšem in daljšem od polnega. Zajemajo tudi vsa druga izplačila, ki se oblikujejo na tej osnovi: nadomestila za letni dopust, plačani dopust do 7 dni, državne praznike, bolniške odsotnosti do 30 dni, za strokovno izobraževanje, zastoje pri delu brez krivde zaposlenih oseb, plačane odsotnosti ipd., zaostala izplačila plač in nadomestila plač za predhodne mesece, prejemke za minulo delo, stimulativne dodatke, nagrade, premije ter prejemke po periodičnem obračunu in zaključnem računu. Bruto plače ne vsebujejo nadomestil, ki ne bremenijo pravne osebe (refundacije): nadomestil porodniške odsotnosti, bolniških odsotnosti, daljših od 30 dni, dodatkov za nego, invalidnin, zneskov za nadomestila dela plače težje zaposljivim osebam, skladno z veljavnim programom aktivne politike zaposlovanja, ki ga izvaja Zavod Republike Slovenije za zaposlovanje, nadomestil za opravljanje državljskih dolžnosti (vojaške vaje, vaje civilne zaščite itd.) ter izplačil, ki bremenijo materialne stroške, kot na primer povračila stroškov za prevoz na delo in z dela, nadomestila za prehrano, za službena potovanja, za terenske dodatke, dnevnice in nočnine, za izplačila po avtorski pogodbi, podjemni pogodbi (pogodbi o delu) itd., izplačil iz sklada skupne porabe (regresa, jubilejnih nagrad, odpravnin itd.) in plač, ki so bile izplačane zaposlenim osebam kot lastninski deleži. Za izplačilo plače ne štejejo tudi premije, ki jih za zaposlene osebe vplačuje delodajalec za prostovoljno dodatno pokojninsko zavarovanje. Ne upoštevajo se tudi tisti prejemki iz dela in od povračil stroškov v zvezi z delom, ki presegajo s predpisom vlade določen znesek teh prejemkov, od katerih je potrebno na podlagi Zakona o spremembah in dopolnitvah zakona o prispevkih za socialno varnost (UL RS št. 3/1998, UL RS št. 81/2000) plačevati prispevke za socialno varnost. Prav tako ne vsebujejo plač delavcev, ki so vključeni v javna dela in imajo določen del plače refundiran s strani Zavoda Republike Slovenije za zaposlovanje.

Neto plača je bruto plača, zmanjšana za prispevke za socialno varnost in akontacijo davka od osebnih prejemkov.

Zaostala izplačila in nadomestila so bruto plače in nadomestila bruto plač za predhodne mesece, bruto plače po periodičnem obračunu in zaključnem računu in druga zaostala izplačila in zaostala nadomestila ter trinajsta plača.

13. plača je plača, ki je opredeljena v kolektivni pogodbi ali notranjem aktu pravne osebe in se izplačuje navadno na koncu koledarskega leta. Vsebuje bruto zneske izplačanih 13. plač, božičnic, novoletnic ali kakor koli drugače imenovanih plač, izplačanih poleg redno izplačane plače. Plačilo 13. plače za delodajalca ni obvezno.

Bruto plača za nadure vsebuje temeljni znesek in dodatek za nadurno delo.

Število plačanih ur je število ur, za katere so zaposlene osebe prejele plačo, ki bremeni pravno osebo.

Plačane ure vsebujejo opravljene ure (ure, opravljene v polnem

Methods of data collection

Data are collected by the Agency of the Republic of Slovenia for Public and Legal Records and Services with the Statistical survey on Earnings by Legal Persons - monthly (Obrazec-1 ZAP/M), mostly by web questionnaire, which legal persons have to fill in every month on the basis of the National Statistics Act (OJ RS, No. 45/95 and No. 9/01) and the Annual Program of the Statistical Surveys for 2005 (OJ RS, No. 130/06).

Definitions

Average monthly earnings are average amounts received for a month of work by persons in paid employment working for legal persons.

Gross earnings are payments paid out to persons in paid employment for working full time, part time or overtime. They also cover all other payments set out on this basis: income for overtime, supplements for annual leave, paid leave up to 7 days, national holidays, sickness pay for up to 30 days, job training, slowdown through no fault of the persons in paid employment, paid absence and similar, earnings and supplements of earnings for previous months, income for past work, incentive bonuses, awards, premiums, and bonuses after periodic and final accounts. Gross earnings do not include supplements of earnings which are not against the account of the legal person (reimbursement): maternity leave, sick leave over 30 days, disability benefits, reimbursement of part of the wages of difficult-to-employ people in accordance with the Active Employment Policy Program, which is carried out by the Employment Service of Slovenia, performing of civic duties, supplements for military exercises, national guard, etc. They also do not cover payments against the account of material costs, such as reimbursement of expenses for coming to work and leaving it, food money, reimbursement of travel expenses for business trips, fieldwork bonuses, daily allowances, overnight stays, royalties, contract work, etc., payments from the Common Consumption Fund (annual leave reimbursement, jubilee rewards, indemnity money, etc.), and earnings paid out to persons in paid employment as ownership shares. Premiums for voluntary supplementary pension insurance paid by employers for their employees are also not taken into account. Also not covered is income from work and from reimbursement connected with work which exceeds the amount prescribed by the Government for this purpose and from which social security contributions have to be paid in accordance with the Law on Changes and Supplements of the Act Amending the Social Security Contributions Act (OJ RS, No. 3/98, OJ RS, No. 81/2000). Also not covered are earnings of workers in employment promotion schemes.

Net earnings are gross earnings less social security contributions and advance on income tax.

Overdue payments and supplements are gross earnings and supplements of gross earnings for previous months, gross earnings by the periodical and final accounts, other overdue payments, and supplements, and 13th or 14th month payments.

13th or 14th month of payments are payments defined in the collective agreement or internal documents of the legal person and are usually paid out at the end of the calendar year. The average 13th or 14th month payments include gross amounts of paid out 13th and 14th month payments, Christmas bonuses, New Year bonuses or other payments paid in addition to the regular monthly earnings. However, employers are by no means obliged to pay 13th or 14th month payments.

Gross earnings for overtime include the basic amount and the overtime bonus.

The number of paid hours is the number of hours for which persons in paid employment received earnings from the legal person.

Paid hours include hours worked (hours worked during the regular



delovnem času in delovnem času, krajšem ali daljšem od polnega), neopravljene ure (dopust, prazniki, bolniške odsotnosti do 30 dni, druge plačane neopravljene ure).

Plačane ure ne vsebujejo ur, ki so jih opravili delavci kot javna dela, refundiranih ur (ur porodniške odsotnosti, ur nege, refundiranih ur bolniških odsotnosti, refundiranih ur pripravnikov in invalidov).

Indeks nominalnih plač računamo iz podatkov o povprečnih mesečnih plačah.

Indeks realnih plač je razmerje med indeksom nominalnih plač in indeksom cen življenjskih potrebščin za isto obdobje.

Objavljanje rezultatov

letno:

- Statistične informacije. Trg dela. Plače zaposlenih oseb v Sloveniji
- Statistični letopis
- Slovenija v številkah
- Rezultati raziskovanj

working hours and overtime), and hours not worked (leave, holidays, sick leave which is not reimbursed, other paid hours not worked).

Paid hours do not include hours of workers in employment promotion schemes, reimbursed hours (maternity leave, reimbursed sick leave, reimbursed hours of trainees and the disabled).

The index of nominal earnings is calculated from data on average monthly earnings.

The index of real earnings represents the ratio between the index of nominal earnings and the consumer prices index.

Publishing

Yearly:

- Rapid Reports. Labour Market. Wages of persons in paid employment in Slovenia
- Statistical Yearbook
- Slovenia in Figures
- Results of Surveys

Sestavil / Prepared by: Samo Grošelj

Izdaja, založba in tisk Statistični urad Republike Slovenije, Ljubljana, Vožarski pot 12 - **Uporaba in objava podatkov dovoljena le z navedbo vira** - Odgovarja generalna direktorica mag. Irena Križman - Urednica zbirke Statistične informacije Marina Urbas - Urednica podzbirke Tatjana Novak - Slovensko besedilo jezikovno uredila Ivanka Zobec - Angleško besedilo jezikovno uredil Boris Panič - Naklada 65 izvodov - ISSN zbirke Statistične informacije 1408-192X - ISSN podzbirke Trg dela 1408-8886 - Informacije daje Informacijsko središče, tel.: (01) 241 51 04 - El. pošta: info.stat@gov.si - <http://www.stat.si>.

Edited, published and printed by the Statistical Office of the Republic of Slovenia, Ljubljana, Vožarski pot 12 - **These data can be used provided the source is acknowledged** - Director-General Irena Križman - Rapid Reports editor Marina Urbas - Subject-matter editor Tatjana Novak - Slovene language editor Ivanka Zobec - English language editor Boris Panič - Total print run 65 copies - ISSN of Rapid Reports 1408-192X - ISSN of subcollection Labour market 1408-8886 - Information is given by the Information Centre of the Statistical Office of the Republic of Slovenia, tel.: +386 1 241 51 04 - E-mail: info.stat@gov.si - <http://www.stat.si>.