

ingrad

CELJE

GLASILO KOLEKTIVA

LETO XIX. — Št. 1-2 — februar 1970

Glasiilo »INGRAD«
 Naklada 1500 izvodov
 Izdaja gradbeno industrijsko
 podjetje »Ingrad« v Celju
 Odgovorni urednik
 Franc Vitanc
 Tehnični urednik
 Darko Maligoj
 Urejuje uredniški odbor
 Tisk in klišejl CETIS Celje

SPREJETI DRUŽBENI DOGOVORI SO VELIKA OBVEZNOST

V prvi polovici decembra so pooblaščen predstavniki podjetja, v domu sindikatov v Ljubljani podpisali družbene dogovore oziroma sporazume

— o kriterijih za delitev dohodka;

— o obračunskih osnovah za delitev in kalkulacijo osebnih dohodkov;

— o zaposlovanju in izobraževanju in

— o ureditvi delavskih naselij.

Poleg teh sporazumov, ki bodo povzročili bistvene premike v gospodarjenju gradbenih podjetij, so sprejeta in podpisana tudi pravila in načela:

— o družbenem dogovarjanju in izvajanju dogovorov v gradbeništvu ter

— o izplačevanju terenskega dodatka.

O namenu in o vsebini teh dogovorov je bilo precej razprav v enotah in v samoupravnih organih, zato tega ne bi ponavljali, temveč bi posredovali okvirne in najzanimivejše podatke iz analize, ki je bila podlaga za razprave in za sprejem sporazumov.

Osrednja postavka sporazuma so osebni dohodki, s katerimi je gradbeništvu, precej po svoji krivdi, prišlo povsem na spodnji del tabele med gospodarskimi panogami. Pri določanju osebnih dohodkov so bile dane v sporazumu naslednje predpostavke:

— da naj znaša najnižji OD 600 din na mesec;

— da naj bo razmerje med NK in VK 1:2;

— in da se ostala delovna mesta vrednotijo odvisno od teh dveh kvalifikacij in analitično ocenitvijo posameznih delovnih mest.

Izračun, ki je bil sestavljen na podlagi teh predpostavk pokaže, da naj bi se obračunske postavke pri posameznih kvalifikacijah v povprečju povečale takole:

a) proizvodni delavci: NK za 19%, PK za 33%, K za 42%, VK za 23%. Poprečno povišanje znaša 33,4%.

b) režijsko osebje: dokler ne bo izvedena analitična ocena delovnih mest, je preračun možen le na podlagi indeksov iz dosedanje tabele delovnih mest. Po tem preračunu znaša poprečno povečanje za režijsko osebje 26%.

Ob tem povečanju obračunskih osnov se bodo sredstva, potrebna za pokritje osebnih dohodkov, povečala od dosedanjih 22,5 milijonov na 29,9 milijonov N-din. Povečanje znaša torej 7.600.000 din.

Poleg sprememb pri osebnih dohodkih bodo nastale tudi spremembe pri skladih in sicer:

a) sredstva za stanovanjsko izgradnjo, ki morajo, po sporazumu, znašati najmanj 4% od bruto OD, se bodo povečala od dosedanjih 890.000 na 1.200.000 din;

b) sredstva za skupno porabo se bodo povečala od dosedanjih 370.000 na 1.390.000 din, od tega bodo znašala sredstva

	din
— za izobraževanje	750.000
— za rekreacijo	450.000
— za ostale izdatke in davek	190.000

c) sredstva za razširjeno produkcijo (poslovni sklad), ki morajo znašati najmanj 10% doseženega dohodka, pa se bodo povečala od dosedanjih 3.340.000 na 3.610.000 din.

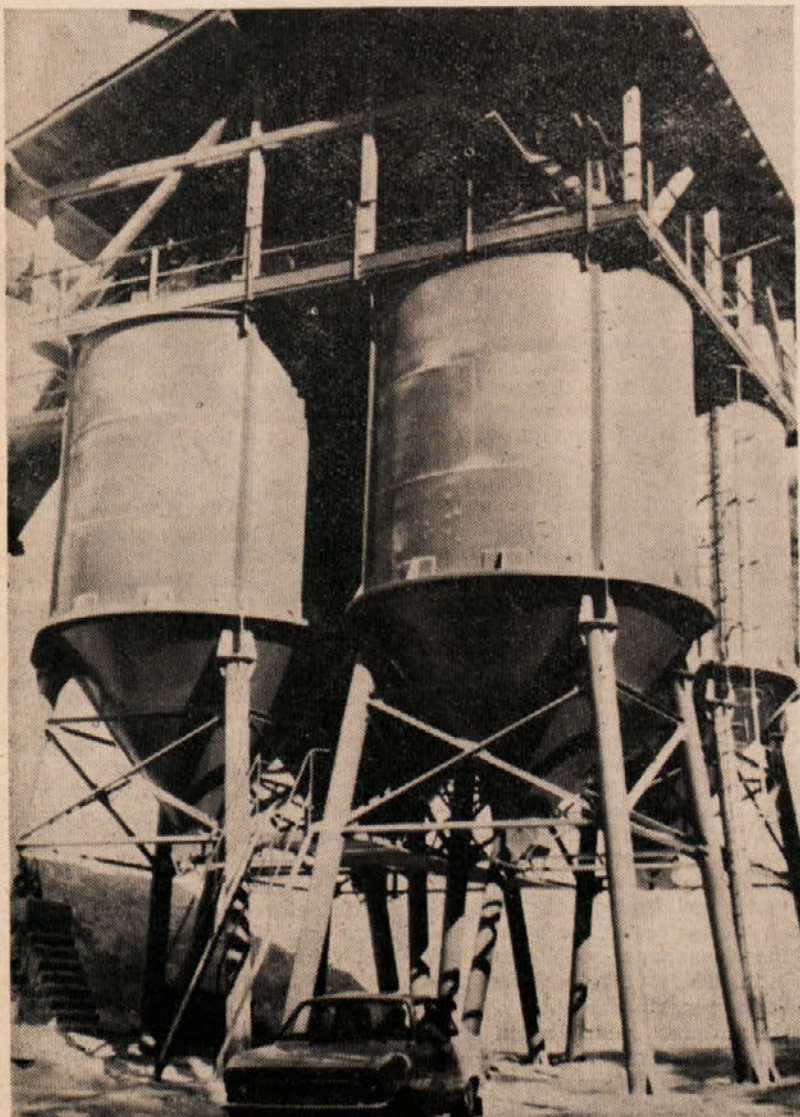
Za pokritje povečanja pri vseh naštetih oblikah sredstev bomo morali v letu 1970 ustvariti dohodek, ki bo za 9.200.000 din večji od dohodka predvidenega v letu 1969, to pa predstavlja 9% dosedanje prodajne cene.

In še vprašanje: od kod dobiti ta dodatna sredstva?

S sporazumom so se gradbena podjetja obvezala, da bodo kalkulirala v predračunih izdelavne OD s postavkami, ki so za 41% višje od dosedanjih. Na ta način bo gradbenim podjetjem onemogočeno licitiranje (popuščanje) na račun življenjske ravni delavcev, novo pridobljena sredstva pa bi v celoti zadoščala za pokritje vseh naštetih povečanj.

Vendar pa s sporazumi ni določena najnižja prodajna cena ter za gradbena podjetja zakon o ponudbi in povpraševanju slej ko prej še velja. Lahko pričakujemo, da bodo cene za prevzeta dela nekoliko pod pričakovanim nivojem. Z drugimi besedami: od potrebnih 9,2 milijona din bomo predvidoma tri četrtine dosegli s povečanjem cen na tržišču. Ker pa to ne bo dovolj, bomo morali z vso resnostjo poiskati in izkoristiti vse notranje rezerve. To se pravi: z večjo intenzivnostjo sodelovati, štediti ter več in kvalitetno proizvajati.

LUDVIK ARNUS



Pridobivanje peska v peskolomu Frankolovo I. je bilo zadnja leta silno težavno, zato smo komaj čakali, da »steče« trak v novem modernem peskolomu

S pričetkom nove gradbene sezone vabi podjetje k sodelovanju večje število delavcev gradbenih poklicev (zidar, tesar, železokravec).

Podjetje je med tem izboljšalo pogoje plačevanja osebnih dohodkov in terenskega dodatka.

KADROVSKA PROBLEMATIKA — KADROVSKA PROBLEMATIKA — KADROVSKA

V gradbeništvu je težko za leto dni vnaprej predvideti potrebno število delavcev. Običajno nam ne uspe, da bi to predvideli vsaj za en mesec ali dva. Zaradi tega se kadrovska služba lahko v začetku leta dogovarja z Zavodi za zaposlovanje le o sodelovanju, ne more pa skleniti čvrstih sporazumov o posredovanju določenega števila delavcev ob vnaprej določenem času. Posledica tega je, da nam »uidejo« strokovno-kvalificirani delavci, ki iščejo zaposlitev v zimskih mesecih. Zaradi pomanjkanja dela jih ne sprejemamo, v toku sezone moramo kadrovati pač to, kar je trenutno na razpolago. Imamo sicer dobre zveze z Zavodi za zaposlovanje v

Celju in na področju širše okolice — kjer običajno ni gradbenih delavcev — kot tudi na celotnem območju SR BiH in APKM. Vendar vsi ti zavodi zaradi naše nenačrtnosti ne morejo zadovoljiti potreb v sorazmeroma kratkih rokih, ki jih zahtevamo. Od skupno 584 delavcev, ki smo jih letos sprejeli, smo jih potrebovali največ v mesecih juniju in juliju (82 in 107), torej v času, ko poklicni delavci ne iščejo zaposlitve in je možno dobiti le še pretežno kmetijske ter pri zavodih na hitro usposobljene strokovne delavce.

Potrebe, oziroma prihode delavcev v letu 1969 prikazuje naslednja razpredelnica:

PRIHODI 1969

Mesec	Sektor	Zidarji	Tesarji	NK	Ostali	Skupno
I.	Ljubljana	-	-	1	-	1
	Kovin. obrati	-	-	-	1	1
II.	Celje	1	-	3	1	5
	Ljubljana	-	-	3	-	3
	Medlog	1	-	-	2	3
	Kovin. obrati	-	-	-	2	2
III.	Zaklj. dela	-	-	1	-	2
	Skupne sl.	2	-	7	6	15
IV.	Celje	4	2	39	-	45
	Ljubljana	2	1	-	-	3
	Zalec	-	1	5	-	6
	Medlog	-	-	12	1	13
	Kovin. obrati	-	-	-	1	13
V.	Skupne sl.	-	-	1	-	1
	Skupne sl.	6	4	6	2	69
	Celje	-	5	17	-	22
	Ljubljana	2	2	1	-	5
	Zalec	-	1	17	-	18
VI.	Medlog	-	-	10	1	11
	Kovin. obrati	-	-	2	2	4
	Zaklj. dela	-	-	-	1	1
	Skupne sl.	2	8	47	4	61
	Celje	16	3	3	-	22
VII.	Ljubljana	21	-	1	-	22
	Zalec	-	-	1	-	1
	Medlog	-	-	1	1	2
	Kovin. obrati	-	-	-	2	2
	Zaklj. dela	-	-	1	-	1
VIII.	Skupne sl.	-	-	1	2	3
	Skupne sl.	37	3	8	5	53
	Celje	2	12	36	-	50
	Ljubljana	5	-	3	-	8
	Zalec	1	6	6	-	13
IX.	Medlog	-	-	1	2	3
	Kovin. obrati	-	-	1	1	2
	Zaklj. dela	-	-	4	1	5
	Skupne sl.	-	-	-	1	1
	Skupne sl.	8	18	51	5	82
X.	Celje	13	15	8	-	36
	Ljubljana	2	-	11	-	13
	Zalec	11	13	23	-	47
	Medlog	-	-	4	1	5
	Zaklj. dela	-	-	1	3	4
XI.	Skupne sl.	-	-	1	1	2
	Skupne sl.	26	28	48	5	107
	Celje	3	7	11	-	21
	Ljubljana	-	-	3	-	3
	Zalec	6	1	1	-	8
XII.	Medlog	-	-	4	5	9
	Kovin. obrati	-	-	-	2	2
	Zaklj. dela	-	-	-	1	-
	Vzdrž. obrat	1	-	-	-	1
	Skupne sl.	-	-	-	-	1

Mesec	Sektor	Zidarji	Tesarji	NK	Ostali	Skupno
		10	8	19	9	46
IX.	Celje	1	6	25	1	33
	Ljubljana	4	4	7	-	15
	Zalec	-	-	4	-	4
	Medlog	-	-	-	1	1
	Kovin. obrati	-	-	-	5	5
	Zaklj. dela	-	-	2	1	3
X.	Vzdrž. obrat	3	-	-	-	3
	Skupne sl.	8	10	38	8	64
	Celje	3	6	15	4	28
	Ljubljana	-	4	7	-	11
	Zalec	2	-	3	-	5
	Medlog	-	-	1	-	1
XI.	Kovin. obrati	-	-	-	2	2
	Zaklj. dela	-	-	1	-	1
	Vzdrž. obrat	-	-	2	1	3
	Skupne sl.	-	-	-	1	1
	Skupne sl.	5	10	29	8	52
	Celje	3	2	6	-	11
XII.	Ljubljana	-	3	3	-	6
	Zalec	-	-	3	-	3
	Medlog	-	-	1	-	1
	Zaklj. dela	-	-	2	-	2
XIII.	Skupne sl.	3	5	15	-	23
	Celje	1	-	3	-	4
	Ljubljana	-	5	-	-	5
XIV.	Medlog	-	-	1	-	1
	Skupne sl.	1	5	4	-	10
I.-XII. 1969 skupaj:		108	99	324	53	584
Celje		47	58	166	6	277
Ljubljana		36	19	40	-	95
Zalec		20	22	63	-	105
PGM Medlog		1	-	35	14	50
Kovinski obr.		-	-	3	18	21
Zaklj. dela		-	-	12	8	20
Vzdrž. obrat		4	-	2	-	7
Skupne sl.		-	-	3	6	9
I.-XII. 1969 skupaj:		108	99	324	53	584

Glede na sedanje pomanjkanje gradbenih delavcev v državnem merilu, si prizadevamo za leto 1970 zagotoviti potrebne strokovne delavce po dveh tirih: z usposabljanjem delavcev v izobraževalnih centrih Zavodov za zaposlovanje ter z osnovnimi in dopolnilnimi tečajji naših delavcev v lastnem izobraževalnem centru. V ta namen so že sklenjeni dogovori z Delavsko univerzo v Modriči (BiH), ki bo za nas usposobila 70 zidarjev ter z Zavodom za zaposlovanje v Tuzli, kjer bo usposobljenih 40 zidarjev, 40 tesarjev in 15 železokrivcev. V Zavodu za zaposlovanje Banja Luka pa je že končalo praktični in teoretični del tečaja 13 železokrivcev, ki se usposablja s praktičnim delom na našem gradbišču v Štorah. Pri tem načinu usposabljanja delavcev sodelujemo kot plačnik dela stroškov za izobraževanje in si zato pridružujemo pravico našega sodelovanja pri kadrovanju tečajnikov, nadzor teoretičnega in praktičnega pouka ter sodelovanja pri izpitih. Glede na zelo močan pritisk inozemskih naročnikov pa so naše možnosti za tak način strokovnega usposabljanja pri Zavodih za zaposlovanje omejene in smo si z dosedaj sklenjenimi pogodbami zagotovili le najnujnejše število usposobljenih gradbenih delavcev. Zaradi tega bomo v

zimski sezoni 1969/70 organizirali tečaje za usposabljanje nekvalificiranih delavcev v našem izobraževalnem centru. S tem bomo omogočili našim delavcem pridobitev osnovne kvalifikacije in obenem zagotovili manjkajoče gradbene delavce. V tečaje so vabljeni vsi nekvalificirani in polkvalificirani delavci, ki so odslužili vojaški rok in niso starejši od 45 let. Morajo pa biti telesno in duševno zdravi ter sposobni za tesarski ali zidarski poklic. Razen tega prevedemo dodatno strokovno usposabljanje v tečajih za tiste PK zidarje in tesarje, ki že imajo osnovni tečaj, bodisi v našem ali katerem drugem izobraževalnem centru. Pogoji za obiskovanje dodatnih tečajev so isti kot za NK delavce, za vse pa velja seveda tudi priporočena osebna ocenitev.

Za izpolnitev bodočih potreb bomo usposobili za poklic gradbenih delavcev 2 zidarja in 2 tesarja pri (večerni?) delovodski šoli v Mariboru. V ta namen vabimo naše zidarje in tesarje, ki so dokončali vajeniško šolo, odslužili vojaški rok in niso starejši od 30 let, da se prijavijo za vpis v to šolo.

Potrebno število novih nekvalificiranih delavcev, ki jih bomo v naslednjem letu rabili približno (Nadaljevanje na 3. strani)

PROBLEMATIKA — KADROVSKA PROBLEMATIKA — KADROVSKA PROBLEMATIKA

400, smo si tudi že zagotovili pri Zavodih za zaposlovanje na območju SR BiH. Cvrste dogovore za posredovanje teh delavcev pa bomo lahko sklenili šele v začetku leta 1970, ko bo dokončno izdelan plan potrebne delovne sile.

Nekoliko manj pestro, toda bolj zahtevno, je kadrovanje za delovna mesta, kjer je potrebna visoka, višja ali srednja strokovna izobrazba. Se vedno nam manjka več diplomiranih gradbenih inženirjev in diplomiranih ekonomistov, ki jih letos, z večkratnim razglašanjem prostih delovnih mest, nismo mogli privabiti. Še vnaprej si bomo morali prizadevati, da čimprej pridobimo k sodelovanju manjkajoče strokovnjake ter tako izpolnimo vrzeli, nastale z odhodom le-teh, kakor tudi neustrezno zasedena obstoječa in za sodobno poslovanje potrebna nova delovna mesta. Bolj uspešni so bili razglašili prostih delovnih mest gradbenih tehnikov, potom katerih smo letos pridobili 5 novih, sicer še mladih, toda perspektivnih srednje strokovnih gradbenih delavcev. Letos je tudi dokončalo pripravniški staž in opravilo potrebne izpite 9 pripravnikov in sicer: 1 gradb. inženir (1. stop.), 3 gradbeni ter 5 ekonomskih tehnikov. Kot uspeh naših prizadevanj za strokovno usposabljanje smatramo dejstvo, da si je 25 delavcev v gospodarsko računski in tehnični službi pridobilo ustrezno strokovno izobrazbo za delovno mesto, 5 se jih je strokovno usposobilo za administrativne službe, 3 pa so uspešno dokončali študij na visoki šoli. Za bodoče potrebe po srednje in višje strokovnih delavcih smo letos kadrovali 5 pripravnikov in sicer: 1 gradbenega inženirja (1. stop.) in 4 gradbene tehnikе, štipendiramo pa večje število dijakov in študentov.

Naša nenehna težnja po ustavitvi kadrov, žal, tudi letos ni bila uspešna. Število odhodov je iz leta v leto zelo visoko in se je tudi letos skoraj približalo številu novosprejetih delavcev (prišlo 584, odšlo 560) in bo konec leta mogoče tudi preseglo število novosprejetih.

Število odhodov po mesecih ter po vzrokih in sektorjih — obratih, je razvidno iz razpredelnice:

ODHODI DELAVCEV PO MESECIH IN POKLICIH 1969

Mesec	Zidar	PK – NK	Ostali	Skupaj
I.	3	-	21	9
II.	6	2	13	6
III.	4	5	21	17
IV.	7	3	23	8
V.	3	2	22	2
VI.	8	6	18	5
VII.	7	8	19	3
VIII.	11	8	42	5
IX.	5	4	44	10
X.	27	3	31	4
XI.	15	12	33	11
XII.	6	4	31	3
Skupaj	102	57	318	83
				560

Iz številčnega prikaza je razvidno, da je na prvem mestu prenehanje dela zaradi samovoljne opustitve, to je 264 odhodov ali dobrih 43%. Tak način odhodov je najbolj škodljiv, ker nenadni odhod posameznikov ali skupine

ODHODI PO MESECIH IN VZROKIH 1969

Mesec	Samov.	Sporaz.	Odpov. podj.	Odpov. delav.	Iztek pogodbe	Poskus. delo	Upok.	JLA	Po zakonu	Umrl	Skupaj
I.	11	4	11	-	4	-	1	1	-	1	23
II.	3	1	2	2	1	-	6	12	-	-	27
III.	12	7	3	3	-	5	4	11	-	2	47
IV.	23	4	-	2	1	8	2	-	-	-	40
V.	19	-	-	-	-	6	1	1	-	2	29
VI.	14	2	-	2	-	17	2	-	-	-	37
VII.	13	3	-	-	-	19	-	1	-	1	37
VIII.	38	2	-	1	-	12	1	12	-	-	66
IX.	32	2	-	1	4	10	2	9	3	-	63
X.	50	3	-	2	1	5	3	1	-	-	65
XI.	34	3	-	1	5	5	4	19	-	-	71
XII.	15	-	-	1	23	5	-	1	-	-	45
Skupaj:	264	31	16	15	39	92	26	68	3	6	560

ODHODI PO MESECIH IN SEKTORJIH 1969

Mesec	Sektor Celje	Sektor Ljublj.	Sektor Žalec	Sektor Kovinski obrati	Sektor Zaključna dela	Sektor Medlog PGM	Sektor Skupne službe	Skupaj
I.	8	19	-	4	-	1	1	33
II.	14	6	-	6	1	-	-	27
III.	17	12	1	12	1	1	3	47
IV.	20	3	2	6	3	4	2	40
V.	16	6	1	-	-	5	1	29
VI.	13	7	7	7	3	4	3	37
VII.	20	5	8	1	1	1	1	37
VIII.	21	23	8	3	1	10	-	66
IX.	25	14	6	4	5	5	4	63
X.	21	24	8	1	5	4	2	65
XI.	37	7	8	9	3	5	2	71
XII.	28	3	10	1	-	1	2	45
Skupaj:	240	129	59	47	23	41	21	560

ODHODI PO SEKTORJIH IN VZROKIH

Sektor obrat	Samov.	Sporaz.	Odpov. podj.	Odpov. del.	Iztek pogodbe	Posk. delo	Upok.	JLA	Po zakonu	Umrl	Skupaj
Celje	119	7	1	5	19	55	15	18	-	1	240
Ljubljana	78	6	15	2	7	1	-	19	-	1	129
Žalec	29	1	-	1	7	19	-	2	-	-	59
Kovinski obrati	9	11	-	3	-	1	2	20	-	1	47
Zaključni obrati	7	3	-	1	-	3	5	4	-	-	23
PGM Medlog	20	-	-	-	1	12	2	1	3	2	41
Skupne službe	2	3	-	3	5	1	2	4	-	1	21
SKUPAJ:	246	31	16	15	39	92	26	68	3	6	560

Se težja je izguba 4 diplomiranih gradbenih inženirjev, 9 gradbenih tehnikov, 2 delovodji in 6 delavcev v gospodarsko računski službi. Razmeroma visoko število odhodov nasploh pa sili k ugotovitvi, da ljudje odhajajo zaradi prenizkih osebnih dohodkov in da ponekod ne posvečamo dovolj skrbi za dobro počutje delavcev, tako v nastanitvi in prehrani, kakor tudi z neprimernim razmeščanjem ali neustreznim razporejanjem na delovna mesta, brez upoštevanja dejanske sposobnosti posameznika.

Pri sodelovanju kadrovske službe z operativno, se težave še vedno niso bistveno zmanjšale. Kakor moramo po naši strani varovati zakonitost, tako nam praksa v operativni dostikrat povzroča nevšečnosti. Kolikor se načelno lahko sporazumemo z vodilnimi operativnimi vodji, pa vodstveni kadri dostikrat zaradi neznanja ali neodgovorne samovolje povzročajo nevšečnosti, ki jih na

koncu »požira« kadrovska ali pa tudi pravna služba. Za boljše sodelovanje in v izogib nevšečnosti predlagamo razgovor z vodstvenimi delavci, ki imajo neposredne stike z glavnino delavcev. Dogovorili bi se o zakonitem in praktično izvedljivem sodelovanju.

Člane kolektiva prosimo, da se pravočasno prijavijo za letovanje.

Na razpolago so domovi: Piran, Crikvenica, Biograd ter domovi Alpe-Adria.

ŠEF SEKTORJA
ROMAN AJSTER ing. org. dela

Uspehi in proizvodnja sektorja Celje

Celotno podjetje si je zadalo za leto 1969 nekoliko večje planske naloge od prejšnjih let. Pri povečani proizvodnji in enakem obsegu režije ter režije sektorja, je bilo pričakovati dosti boljše gospodarske efekte. Moramo priznati, da je dalo konjunktorno leto tudi vse možnosti za realizacijo začrtanih gospodarskih nalog.

V okviru celotnega povečanja planske realizacije je tudi sektor Celje dobil proporcionalno nalogo, da realizira 41.300.000,00 od tega 20.550.000,00 lastne proizvodnje in 20.750.000,00 tujih storitev. Iz obračuna proizvodnje je razvidno, da je sektor Celje skozi vso sezono presegel svoje planske naloge v lastni proizvodnji in to: v aprilu 106 %, v maju 120 %, junij 121 %, julij 123 %, avgust 118 % za kar so vzrok dopusti, september 131 %, oktober 131 %, in upamo, da v mesecu novembru in decembru ne bo odstotek dosti padel zaradi zime in drugih vremenskih neprilic. Pri realizaciji tujih storitev sektor Celje ni imel toliko možnosti zaradi strukture objektov in izpada obrtnih del na objektu Tehnomercator, v višini

ca. 1 milijarde SD, ki so bili planirani za to poslovno leto. Realizacija tujih storitev nima bistvenega gospodarskega učinka.

Tudi tržni rezultati so na našem sektorju rastle skozi vse leto in dosegli sam vrh v gradbeni operativi, kar se v preteklih letih ni nikoli dogodilo. Ponosni smo, da sektor Celje v največji meri prispeva k uspehu podjetja kot celota.

V letošnjem letu so bile pred kolektiv sektorja Celje postavljene zelo zahtevne naloge, posebej še na konjunktorni značaj leta. Priznati pa moramo, da se je konjunktura občutila v večjem obsegu šele sredi poletja in jeseni. Tako je bilo za novo prevzeta dela zelo težko dobiti novo delovno silo, medtem ko smo se v pomladanskih mesecih borili s problemi zaposlitve vseh tesarjev in zidarjev. V poletnih in jesenskih mesecih ni bilo več možno dobiti res kvalitetno in strokovno delovno silo. Prisiljeni smo bili sprejeti večje število nekvalificirane delovne sile in priučene tesarje in zidarje, ki pa so znali manj kot naši redni delavci. Zaradi velikih

potreb na gradbiščih in dobre volje pa so se tudi ti priučeni tesarji in zidarji marsikaj naučili in imeli pod primernim vodstvom kar ugodne rezultate. Posebne probleme smo imeli v operativi zaradi izrednega pomanjkanja težke in drobne mehanizacije (buldožerji, bagri, kompresorji, valjarji, nabi-jači, vibratorji, črpalke itd.), ker nismo mogli pričeti ali nadaljevati del. Precejšnje težave nam je tudi povzročalo pomanjkanje gradbenega materiala, predvsem opažnih elementov in ostalega opažnega in podpornega lesa. Podobne, ali včasih še večje težave smo imeli z dobavo in vezanjem armature.

Kljub vsemu pa smo z določenim številom delovne sile in strojnimi kapacitetami opravili veliko delo in marsikje investitorja zadovoljili ali celo presenetili s kratkim rokom izgradnje objekta.

Pravilno je, da ob tej priliki tudi analiziramo težave in uspehe posameznih gradbišč, oziroma objektov.

Gradbišče C I — industrijska gradnja, je v prvi polovici leta zelo uspešno delalo večja in manjša dela v EMO Celje, Metka Celje in Lapidarij. V drugi polovici leta je gradbišče prevzelo tri večje industrijske objekte z izredno kratkimi roki.

Objekt Garaže s šolskim športnim igriščem v Kocbekovi ulici je bil zahteven objekt, z izredno kratkim rokom izvedbe, to je dva meseca. Z izrednim požrtvovanjem in organizacijskimi prijemi pri podaljšanem delovnem času, delu ob nedeljah in v izmenah, je uspelo kolektivu kljub težavam pri temeljenju objekta, predati objekt v dogovorjenem roku.

Objekt hala SIP Šempeter je bil prevzet tudi z izredno kratkim rokom dveh mesecev. Vodstvo gradbišča in kolektiv so tu žrtvovali vse svoje moči in sposobnosti, da bi zadostili investitorju, ki ima kooperantsko pogodbo z inozemstvom in mu je hala brezpogojno potrebna za proizvodnjo v določenem roku. Gradbeno dela so bila gotova celo pred rokom, jeklena konstrukcija pa je bila gotova kasneje, kar pa ni imelo hujših posledic. Siporeks plošče so prihajale s precejšnjo zamudo, vendar smo upali, da bo objekt možno predati do dogovorjenega roka 29. 11. 1969. Tovarna Siporeks določenega števila plošč še sedaj ni dostavila in je investitor primoran delati v nedokončani hali. Gradbišče je provizorično prekrilo preostali del hale, tako so dani vsaj osnovni pogoji za proizvodnjo.

Tudi objekt servisne delavnice Elektro Celje je moral biti pripravljen za prekritje strehe v dveh mesecih. Kljub temu, da objekt stoji na zelo slabem močvirnem terenu, so dela zelo hitro napredovala. Za strešno konstrukcijo je bilo vse pripravljeno v določenem roku. Omenjeno gradbišče je pričelo z deli tudi na objektih hala Žična v Celju in z gradnjo hale gotovih izdelkov v Cinkarni, vendar na obeh objektih dela ne forsiramo, zaradi pomanjkljive dokumentacije.

Za požrtvovalno delo in končanje objektov v zelo kratkih rokih, zasluži vodstvo gradbišča in kolektiv posebno priznanje za svoje uspehe.

Gradbišče C II, je v pomladanskih mesecih dogotavljalo objekt halo CPC, kjer ni bilo malo težav z neurejeno dokumentacijo in nemogočimi odnosi z nekaterimi obrtniki. Po predaji omenjene hale je gradbišče bilo pripravljeno takoj začeti z gradnjo stolpnice v Malgajevi ulici.

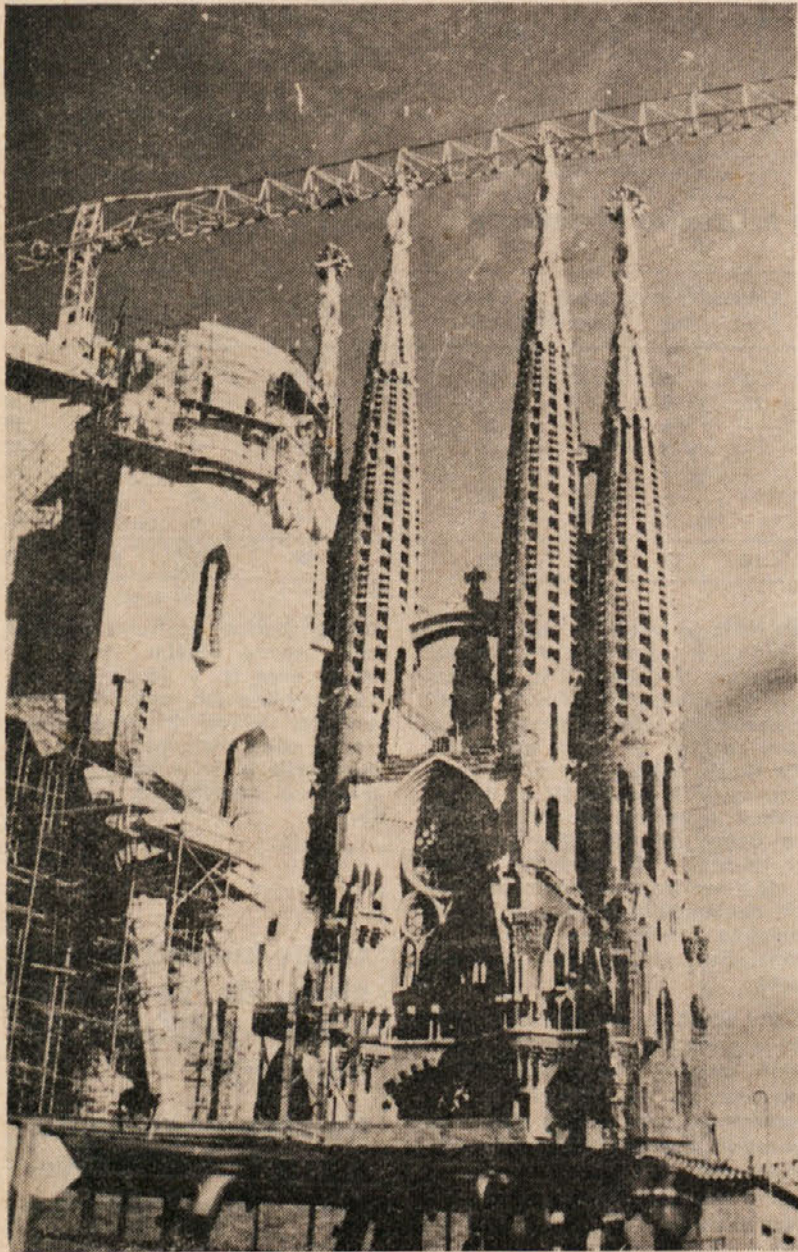
Že takoj v začetku je bilo jasno, da bodo težave z nabavo novega sistema opažev za lite betone. Pri izkopu gradbene jame smo ugotovili, da je nivo talne vode visok in dotok podtalnice izredno velik. Občinski inšpektorji so zahtevali zaščito obstoječih objektov pred izpiranjem prodca pri črpanju vode za temeljenje stolpnice. Na posebnem sestanku je bilo ugotovljeno, da bi bili stroški črpanja in zaščite sosednjih objektov preveliki. Sprejeta je bila variantna rešitev: opustitev ene kletne etaže in funkcionalna korektura projekta stolpnice. Delo na predelavi in ureditvi celotne dokumentacije se je toliko zavleklo, da je bilo možno pričeti z deli v mesecu novembru. V tem času pa je močno primanjkovalo železokrivskih kapacitet in delo ni moglo napredovati. Upamo, da bo preko zime pripravljeno vse potrebno in bo možno na pomlad stolpnico hitro graditi.

Gradbišče je moralo prevzeti nekaj manjših objektov, da so bile zaposlene kapacitete. Črpalna Petrol na Teharski cesti je imela sorazmerno kratek rok in smo izvajali zemeljska dela v deževnem obdobju, pri velikem pomanjkanju mehanizacije, zato niso mogla dela napredovati. Objekt bi morali predati kupcu konec decembra, kar pa ni bilo mogoče zaradi nastopa hujših mrazov.

Objekt Reševalna postaja z garažami je primer neurejene dokumentacije prevzetega objekta na ključ po lastnih projektih.

Gradbišče Montažna gradnja je imela za to poslovno leto planiran precejšen obseg del. Objekt JU-65 je bil uspešno predan kupcu v predvidenem roku. Več težav pa povzročajo 75-stanovanjski blok, ki ga gradbišče ni moglo usposobiti v predvidenem roku. Pretežni del krivde za zakasnitev nosijo izvajalci obrtnih del, ki kljub neštetim opozorilom gradbišča niso opravili svojega dela v določenih terminih.

Poslovno stanovanjska objekta BO-1 in BO-2 sta povzročala gradbišču že od vsega začetka težave z nerešenimi projekti in detajli, ki so bili precej nenavadni in komplicirani. Na obeh objektih bi morali biti vsaj lokali predani kupcem do konca leta. Vendar so se med gradnjo toliko spreminjali lastniki lokalov in gradbeno obrtna oprema lokalov, da del nismo mogli pravočasno zaključiti. Upamo, da bodo izvajalci obrtniških del lahko pospešili dela kljub ostri zimi in bo možno lokale predati svojemu namenu še v tej zimi, medtem ko bo stanovanjski del obeh objektov predan spomladi.



Slika prikazuje rekonstrukcijo katedrale v Barceloni — iz reportaže: Z »Liburnijo« po Mediteranu

(Nadaljevanje s 4. strani)

Gradbišče Store v prvem polletju ni moglo izvajati dela v Železarni s polno zmogljivostjo zaradi neurejenih denarnih sredstev. Po ureditvi določene dokumentacije so dela izvajali zelo pospešeno. Pri tem so bili železokrivci stalni problem, ker nikakor niso mogli v celoti zadostiti potrebam gradbišča.

Vzporedno je gradbišče Store dogradilo poslovni objekt v Šentjurju in ga v zelo kratkem roku predalo investitorju. Pri končni predaji investitorju so nastale težave, ker kotlovnica ni bila kompletna.

Gradbišče Slov. Konjice gradi poleg več manjših objektov tudi halo Koko v Konusu. Rok za dograditev te hale je bil zelo kratak. Gradbeni del objekta je, kljub neurejeni dokumentaciji in v težavah pri temeljenju, potekal po predvidenem planu.

Težave so nastale pri dobavi in montaži jeklene konstrukcije, ki jo izvajajo naši Kovinski obrati.

Gradbišče Laško je imelo v letošnjem letu velik obseg del, saj je po realizaciji na drugem mestu in to s teritorialno zelo oddaljenimi objekti. Preko zime in spomladi so bile vse kapacitete angažirane v Pivovarni Laško, o čemer smo že poročali v Glasilu ter na novogradnji in adaptaciji laške šole. Ta objekt je bil investitorju predan z nekaj dnevno zamudo, zaradi izrednega pomanjkanja obrtnih kapacitet.

V Radečah smo prevzeli večjo adaptacijo Vzgojno-poboljševalnega doma, kjer smo uspeli, kljub zelo velikemu obsegu dodatnih del, zadovoljiti investitorja z rokom in kvaliteto del.

V Papirnici Radeče smo prevzeli izdelavo aneksa hale za pre-

mazni stroj, ki je bila zelo neugodno locirana. Hala stoji v hudourniškem kanjonu in to nad samim vodnim tokom. Delo na temeljenju je bilo izredno zahtevno, saj je hudournik stalno rušil ustvarjeno delo. Kljub izredno težkim pogojem dela smo v sorazmerno kratkem času uspeli objekt zapreti, tako da bo lahko investitor preko zime montiral strojno opremo.

Sedaj delajo tretjo fazo gradnje trgovskega paviljona v Rimskih Toplicah, katerega moramo predati Merxu do 1. 5. 1970. leta, kar pa bo zelo težko doseči.

Za Železniško transportno podjetje Ljubljana smo dogradili v Zidanem mostu centralno postavljalnico, ki je imela v glavnem obrtniški značaj gradnje. Dela so bila na tem objektu precej komplicirana in je tako nastala precejšnja prekoračitev roka.

Pozno jeseni smo prejeli še eno zelo neugodno gradnjo, to je Železniška postaja Breg. Objekt je bil prevzet z izredno kratkim rokom gradnje, pri tem pa se je gradnja zavlekla v zimske mesece tako, da nam je uspelo objekt pred zimo le pokriti in zapreti. Upamo, da nam bo uspelo pri milejši zimi objekt predati investitorju.

S tem prikazom sem želel osvetliti del uspehov in težav, ki nastajajo v operativi.

Za prihodnje leto imajo vsa gradbišča praktično že zasedene kapacitete s pogodbeno prevzetimi deli. V kolikor bomo želeli prevzeta dela pravočasno dokončati gradbišča z zadostnim številom čati, bo nujno pravočasno oskrbe-kvalificiranih zidarjev in tesarjev ter z boljšo in modernejšo mehanizacijo in opremo, kar je bilo v tem letu marsikje vzrok za zakasnitev pogodbenih rokov.

ŠEF SEKTORJA
LEON CREPINSEK
dipl. gradb. ing.

Sektor Medlog

Čeprav še nimamo končnega obračuna delovne enote Medlog, za leto 1969 lahko že vseeno ugotovimo, da je bilo leto, kljub mnogim težavam, dokaj uspešno.

Zadane naloge so bile izgotovljene skoraj vedno v roku, vsaj tiste, ki jih je sektor predhodno sam sprejel. Kot vsako leto pa so prihajala tudi neplanirana naročila, zaradi katerih so na obratih nastali realni zastoji.

Finančno je celotna enota pozitivna in je bil plan, skupaj z novembrsko realizacijo, presežen za ca. 10 % pokriti vsi stroški in planirani skladi.

Uspeh posameznih obratov se pa med seboj precej razlikuje, ne samo po doseženem planiranem rezultatu, ampak bolj po doseženem pozitivnem in negativnem končnem rezultatu dela.

Če na hitro preletimo posamezne obrate bi njihovo delo in rezultat izgledal približno takole:

1. Peskolom Frankolovo

Na tem obratu so bile v letu 1969 največje spremembe oziroma premiki. Vemo da smo se v preteklem letu borili z velikimi težavami v starem peskolomu, ki je bil praktično že kamnolom, poleg silno dolgih transportnih razdalj (do 250 m). Pridobivanje materiala je bilo že precej neekonomično. Zaradi premalih količin dolomitnega materiala so v starem peskolomu stalno čakale dolge kolone vozil. Začetek dela v novem peskolomu je bil planiran za mesec april, ki pa se je zaradi montanžih del s strani tujih kooperantov, zavlekel do meseca oktobra.

Kljub mnogim težavam smo z dobro organizacijo vestnega kolektiva dosegli v prvih 11 mesecih, napram letu preje, za ca. 10 % večjo realizacijo. Ni pa več-

ja samo realizacija, pozitiven je tudi rezultat obrata. Največja težava je bila pa predvsem v tem, ker material ni bil prilagojen našim potrebam glede frakcij samih. Sedaj je to v novem peskolomu rešeno, potrebne bodo le še nekatere manjše korekture. Upamo, da bodo odjemalci v letu 1970 z odjemom zadovoljni.

2. V gramoznici je v zadnjih letih vedno večji primanjkljaj gramoznega materiala, kar je takorekoč celjski problem. Mi smo v letu 1969 prepeljali mnogo kubičnih metrov materiala vzdolž Savinje v našo gramoznico. To je precejšen dodatni strošek, ki pa je v končni obliki še vedno racionalen, saj bi bil material od drugod dražji. Obrat je zaradi zgoraj navedenih prevozov dejansko realiziral precej več kot smo v začetku leta planirali. V materialu iz Savinje pa primanjkuje finih drobnih frakcij, ki jih dobivamo od drugod, v glavnem iz Otiškega vrha.

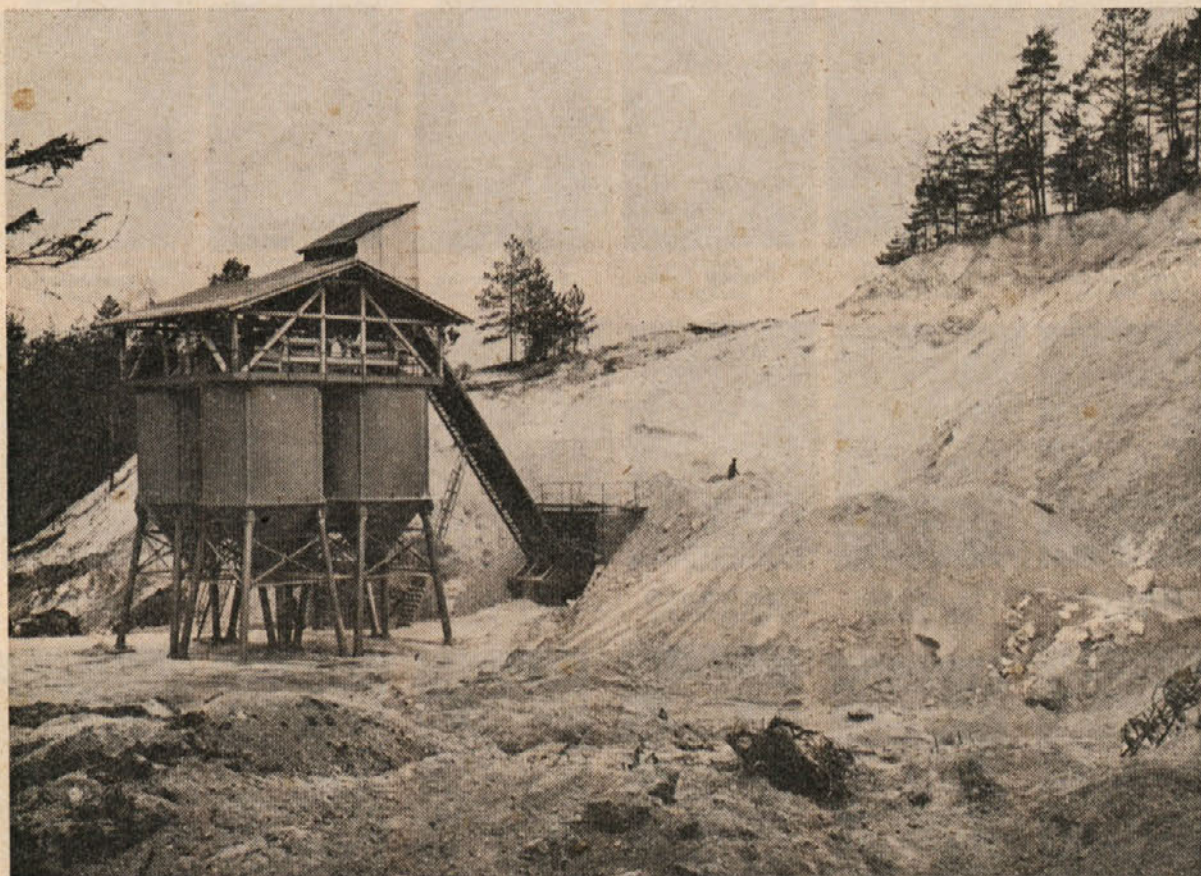
3. Betonarna je v letu 1969 oddala precej večje količine betona, kot smo v začetku mislili. Pozna se splošno povečanje del v našem podjetju kot v drugih, ki so še vedno naši veliki odjemalci.

Zaradi razmeroma dotrajanih strojev, je prišlo med letom do zastojev, ker so odpovedali posamezni deli. Vendar so bile napake vedno zelo hitro odstranjene in že podatek, da lahko par ljudi zmeša v enem letu tudi 25.000 in več m³ betona, pove o njihovem delu dovolj. Kot prejšnja leta, morda letos nekoliko več, so bile v glavni sezoni težave s cementom, ki ga je pa primanjkovalo verjetno vsem gradbenim podjetjem v Sloveniji.

4. Številčno najšibkejši obrat maltarne je tudi v lanskem letu presenetil pesimistične izgleda začetkom leta. Kupljen je bil nov stroj za omete in zato smo bili mišljenja, da za ta obrat ne bo več dela. Izgleda pa, da ljudje po gradbiščih še niso osvojili dela z novim strojem in bilo je naročil več kot smo pričakovali. Največji odjemalci tega obrata pa so še vedno privatniki.

5. Z nabavo novih strojev v letu 1968 je bil obrat cevi-opeka številčno najbolj zaseden. Priznati moramo, da imamo na tem obratu še vedno precejšnje težave, saj je ta obrat direktno vezan na obrat Frankolovo.

Novi stroji zahtevajo popolnoma novo tehnologijo dela, zahtevajo pa tudi kontinuirano dobavo osnovnega sortiranega materiala, bodisi dolomitnega peska ali čistega cementa. Novi peskolom je začel obratovati šele jeseni. Cement smo dobivali iz vseh mogočih tovarn, da ne rečem celo držav, čeprav bi ravno pri takšni serijski izdelavi morala biti kvaliteta in serija količine zagotovljena Brez čistega cementa v letu 1970, bo boljše, da ne bi delali več. Ti izdelki to zahtevajo in si v današnji tehnologiji in delu drugače ne moremo zamisliti pozitivnega rezultata. V letu 1969 smo bili pa tako skromni (bojim se, da bomo to morali biti še v letu 1970), da smo sprejeli kakršenkoli že cement, samo da smo lahko delali. (Nadaljevanje na 8. strani)



V novem peskolomu Frakolovo II so zaloge ca. 500.000 m³ peska. Če pa prestavimo električno visokonapetostno napeljavo, bo tega materiala še mnogo več

JUBILANTI V LETU 1969



Ing. Henrik Čmak, v. d. direktorja pozdravlja in čestita jubilantom za 20, 15 in 10-letno neprekinjeno delo pri podjetju



Predsednik DS ing. Polde Rihteršič čestita ing. Edu Božniku za 10-letnico



Metka Vidmarjeva pripenja rdeči nagelj Albertu Kerkošu za 15 letno delo



Jože Pintar, gr. tehnik prejema čestitke za 15 letno delo



Tovarišica Neža Rožanc prejemo čestitko in nagrado za 15 letno delo.

20 LETNIKI



Cernoša Avgust
pleskar



Frišek Avgust
PK delavec



Hrašar Jože
delovodja



Humski Anton
strojnik



Sovinc Anton
slikoplesk. moj.



Sošter Jože
skladiščnik



Vitanc Martin
skladiščnik

15 LETNIKI



Ege Stefan
VK zidar



Bibič Ferdo
tesar



Borko Franc
skladiščnik



Božičnik Ivan
cementinar



Čevnik Franjo
pravnik



Gorjup Mijo
delavec



Gorjup Stane
zidar



Gros Alojz
(upokojen)



Jezernik Ciril
tesar



Kajba Neža
delavka



Košénina Ivan
tesar



Maček Alojz
strojnik



Mlakar Franc
zidar



Muršič Stanislav
zidar



Novak Ivan
delovodja



Novak Karlo
slik. mojster



Pirš Franc
zidar



Plemenitaš Karl
skladiščnik



Remus Anton
tesar



Sinkovec Janez
gradb. tehnik



Smuc Maks
delovodja



Travner Ivan
mizar



Trobiš Ivan
delovodja



Zelko Franc
zidar

10
LETNIKI



Ajster Roman
ing. org. dela



Blažič Pavel
klepar



Bračun Mijo
tesar



Čremošnik Jera
delavka



Dvojmoč Jože
klepar



Draganovič H.
PK delavec



Fifer Egidi
gradb. tehnik



Gaberšek Rudi
delovodja



Gmajner Franc
strojnik



Hrovat Branko
skladiščnik



Hudomalj Franc
str. tehnik



Jalševc Ivan
VK železokrivec



Jamnišek Franc
ključavničar



Jošt Jože
str. ključavničar



Jug Franc
žagar



Kajba Jože
zidar



Karner Franc
gradb. tehnik



Komerički Jože
VK zidar



Lesjak Marija
knjigovodja



Lončar Vjekoslav
cementinar



Maligoj Darko
ing. arhitekt



Nerat Alojz
brigadir



Novak Vlado
železokrivec



Petrič Milena
saldakontist



Pinter Edi
zidar



Razgoršek Martin
tesar



Rebernak Franc
zidar



Rotar Jože
žagar



Rožkar Janez
KV zidar



Sraga Marko
kurir



Safarić Stane
električar



Superger Jakob
tesar



Suster Danilo
mojster



Velenšek Slavko
stroj. ključav.



Voraček Petar
železokrivec



Vrenko Karl
delovodja



Zagode Stane
gradb. inženir



Zorinić Rudi
zidar



Zličar Andrej
avtomehanik

OSTALI JUBILANTI V LETU 1969

20 LET

Ambrož Anica
Rižmarič Franjo

15 LET

Fajs Jožef
Firšt Viktor
Gajšek Maks

Jezernik Andrija
Kresnik Anton
Lazički Ljudevit
Rotar Ivan
Jerman Anton

10 LET

Bartol Martin
Bovha Vincenc
Bratina Erik

Čokl Neda
Gnilšek Stanko
Hladnik Silvester
Blažič Pavel
Ivkovič Stevo
Krofilč Anica
Njegovec Mijo
Oberžan Anton
Pančur Jože
Pesan Anton
Trusk Milan
Zupančič Albin

SEKTOR MEDLOG

(Nadaljevanje s 5. strani)

Včasih so bili večji zastoji dela že sredi dopoldneva, ker so bili cementni silosi popolnoma prazni.

Iz omenjenega vzroka (gramoz, cement) tudi neke potrebne raziskave glede kvalitete naših izdelkov na novih strojih, lani niso bile možne in nas to čaka letos. Ko bomo točno vedeli kakšen presevek dá naš peskolom in kakšne cimente lahko dobimo, bomo lahko rekli, kakšen bo izdelek, obrat pa bo lahko drugače delal kot dela. Seveda pa je potrebno vzporedno s tem dokončati študij najekonomičnejše izdelave izdelkov na teh strojih in izpopolniti obrat. Kljub vsemu pa smo bili v nekaterih mesecih lanskega leta v silnih skrbih zaradi prevelike zaloge nekaterih izdelkov. Tudi komercialna služba bo morala uspešnejše poseči v to problematiko, ker bomo sicer morali kdaj zaradi zalog ustaviti delo.

Obrat je v letu 1969 presegel 30 milijonov S-din realizacije in finančno ni najboljši. Pokril je sicer stroške, ustvaril planirane sklade, ne dela pa še, pod sedanjimi pogoji, z nekim pozitivnim učinkom.

K takemu rezultatu je, poleg omenjenih vzrokov, prav gotovo ogromno prispeval viličar, na katerega čakamo že dobro leto. Ročno delo je počasno in drago. Viličar lahko nadomesti vsaj 15 delavcev, ki jih pa brez stroja ne moremo zaposlovati vse leto. Tudi fluktuacija delovne sile je bila zaradi silno težkega in napornega dela pri nas največja. Za okrog 7-8 mesecev lahko, pod normalnimi pogoji, zagotovimo kontinuirno proizvodnjo, dočim je odjemalcev. Kak dan naložimo samo 2 ali 5 avtomobilov, druge dneve pa stoji na ploščadi tudi po 40 avto-

montažne stopnice. Zaradi specifičnosti del, če ni dela (kot je bilo to leta 1968), je lahko obrat tudi zelo neekonomičen. Za leto 1969 vsekakor tega ne moremo reči.

7. Hala za montažne elemente je bila zgrajena pred leti v glavnem za izdelavo montažnih plošč za Jugomont. Takrat je bila predvidena izdelava v obratu po 6 ali 7 blokov. Na žalost se situacija na trgu spreminja in to v našo škodo. Tako sedaj izdelamo plošč lahko le še za dva do tri bloke. V lanskem letu smo zaradi pomanjkanja dela, izdelali plošč za en montažni blok v Ljubljani.

Praznino poskušamo izpopolniti z montažnimi garažami, ki smo jih lani izdelovali za Celje, Maribor in Ljubljano. Plan je bil sicer dosežen, vendar zaradi pomanjkanja dela, kakšnih vidnih rezultatov ni. Tudi za leto 1970 zaenkrat ni predvidenih večjih del.

8. Z največjimi težavami se je v letu 1969 srečeval železokrivski obrat. Plan bo sicer ogromno presežen, vendar pa s tem niso pojasnjeni večji problemi okrog tega obrata. Že dolgo se borimo za planirano delo v obratu kot je to za gradbišča. Lani se je dogajalo, da smo pošiljali v zimskih mesecih ljudi na dopuste, preko sezone pa nismo mogli vsega dela. Če bi bil narejen plan, ki bi dooločal vrstni red in količino del, bi bilo za obrat zelo preprosto. Tako pa v sezoni in tudi izven nje, dnevno kapljajo v pisarno mape armaturnih načrtov z rokom izdelave — takoj. Kljub prizadevnemu kolektivu, ki je večji del leta delal v nadurah, v sezoni ne moremo dobiti pomoči. Gradbeništvo še ni tovarna z ustaljenimi trakovi.

S-din, ampak bo finančno pozitivno ter pokril vse stroške in sklade.

Poleg suhoparnih, čeprav nujnih števil, pa moramo predvsem poudariti prizadevnost in enotnost kolektiva.

Zavedamo se, da bo potrebno še marsikaj narediti, posebno v kadrovskem sestavu, ki ni najboljši na posameznih mestih. Po-

ŠEF SEKTORJA

JOŽE BRODNIK dipl. gr. ing.

Sektor Ljubljana

V letu 1969 je bila vsa dejavnost sektorja Ljubljana v znamenju zaključevanja že prej pričtetih objektov ter priprave dokumentacije za objekte, ki bodo v gradnji v letu 1970. Pretežno smo gradili na širšem območju Ljubljane, le v Trbovljah smo izvajali manjša dela pri dograditvi Termoelektrarne ter urejevali okolico okrog tega impozantnega sklopa objektov, ki je znova potrdil izredne sposobnosti naših ljudi, ki so sodelovali ves čas izgradnje z veliko požrtvovalnostjo.

V Ljubljani smo v začetku novembra predali stanovalcem 104-stanovanjsko štirinajstnadstropno stolpnico D-1. V začetku januarja 1970 pa bomo izročili enako stolpnico C-1. Obe stolpnici sta zgrajeni v sistemu polnostenskega litiga betona s toplotno izolacijo iz siporexa ter plastičnimi ometi na fasadah in v notranjosti. Kot večina objektov Soseske S-6 v Šiški sta tudi ta dva objekta po zasnovi in izvedbi izredno kvalitetna ter uživata priznanje strokovnjakov. Našemu podjetju je bila zapupana izgradnja centra te Soseske, ki jo bomo tudi končali potem, ko bomo ob stolpnici C-1 zgradili tudi samopostrežno trgovino, katere projekti so že dokončani.

Na Krimu že nekaj let izgrajujemo sosesko na bivšem nogometnem igrišču, ki pa je zaradi vse mogočih zunanjih težav nikakor ne moremo graditi tako, kot smo si zamislili v začetku. Izredne neprijetnosti smo imeli pri pridobitvi lokacijskih in gradbenih dovoljenj za posamezne objekte in smo tako do konca leta 1969 lahko dogradili le dva objekta s skupaj 100 stanovanji. Po izkušnjah, ki smo si jih pridobili s prvim objektom A-1, smo spomladi dokončali nov 60-stanovanjski blok A-2, kjer smo nekaj montažnih elementov zamenjali s klasično izvedbo ter s tem pridobili dodatno kvaliteto objekta, ki je pri stanovalcih izredno cenjena. Transformatorska postaja, ki smo jo dokončali v kleti pa bo v celoti zadoščala za kompletno zadalno območje soseske.

Nov 40-stanovanjski objekt A-3, ki smo ga začeli graditi, bo gotov do jeseni leta 1970. Preko zime bomo skušali izdelati projektno dokumentacijo za impozantni občestni poslovno — stanovanjski objekt, ki bi naj rešil prenekateri pereč problem občanov na Rakovniku, nam pa bi zagotovil kontinuiteto pri izgradnji soseske.

Ob Celovški cesti smo v začetku julija dogradili za Stanovanjsko podjetje »Standard« ter Kreditno banko in hranilnico Ljubljana moderen armirano-betonski po-

trebno bo namestiti več ljudi, ker delamo v nekaterih obratih v več izmenah.

Upamo in pričakujemo v tem pogledu pomoč. Vemo, da bomo z vsestranskim sodelovanjem in razumevanjem rešili marsikatero probleme in s tem dosegli, da bo delo lažje in uspešnejše. To si želi naša enota in enako želimo tudi ostalim enotam v podjetju v letu 1970.

slovni objekt, v katerega smo, po zahtevah investitorja, vgrajevali najboljše materiale. S tem se je estetsko oblikovanje konstrukcije približalo optimalnosti. Ta objekt predstavlja le del kompozicije, ki je bila v celoti prepuščena v izgradnjo našemu podjetju in bo nudila dokončno podobo v letu 1971, ko bomo tu dogradili še razčlenjen kubus trgovin, poslovnih prostorov ter stanovanj.

Ob 130-stanovanjski stolpnici C smo v juliju oddali investitorju Trgovskemu podjetju »Mercator« samopostrežno trgovino z bifejem. Izredno je oblikovana fasada te trgovine, katere montažne betonske plošče so obdelane iz grobelega belega kraškega kamna.

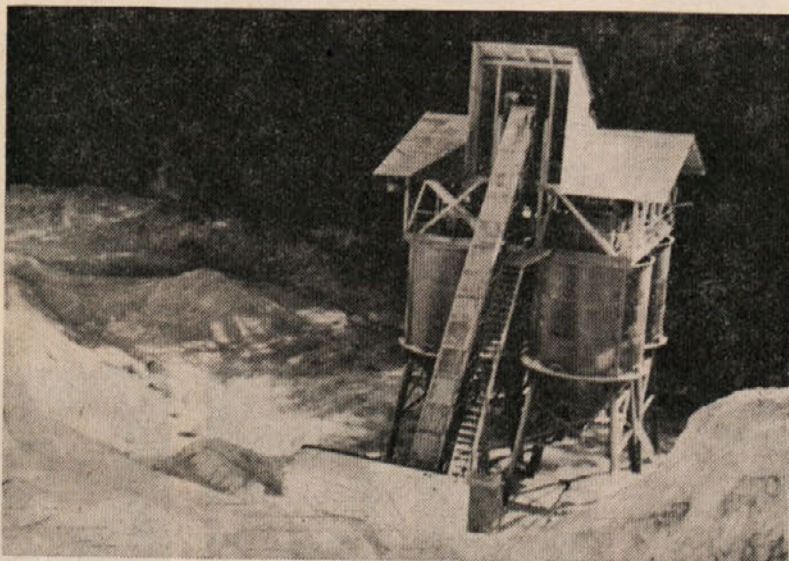
Za turistično podjetje »Alpe-Adria« smo, ob Masarykovi cesti nasproti Železniške postaje v Ljubljani, vse leto gradili sklop objektov, ki bodo z ureditvijo okolice v letu 1970 predstavljali zanimivo celoto. V juniju smo dokončali centralni poslovni objekt tega podjetja, ki ima poleg pisarniških prostorov v nadstropju, v pritličju tudi moderno urejen snack bar ter recepcijo. Na obsežnem dvorišču smo v avgustu odprli pivnico piva, ki jo sestavlja vrsta s slamo pokritih in iz grobelega lisa narejenih konstrukcij. Tu je tudi še vse ostalo, ki spada k popolni funkciji, kot sanitarije, hladilnica, odprti raženj, zelenice itd. V decembru smo dokončali kompleks z otvoritvijo štiristeznega avtomatskega kegljišča, kakršnih je v Ljubljani malo in vlada zanj izredno zanimanje.

Za tovarno usnja »Konus« iz Slovenskih Konjic smo, v izredno kratkem času dveh mesecev, v sredini oktobra odprli boutique za njihove izdelke iz usnja v Tavčarjevi ulici. Za to tovarno smo gradili tudi stanovanjsko hišo v Rožni dolini, ki bo predvidoma oddana investitorju v letu 1970, ker bo potrebno dodatno urediti in zasadiati okolico ter postaviti novo ograjo.

V tovarni »Izolirka« v Mostah smo v letu 1969 izvajali manjša adaptacijska dela in to v glavnem v režiji. Večjih gradbenih ali obrtniških del ni bilo, ker investitor še ni imel odobrene tehnične dokumentacije za izgradnjo skladišča in kanalizacije, kar bomo delali spomladi 1970.

V letu 1970 bomo skupaj z gradbenim podjetjem »Zidar« iz Kočevja pričeli z izgradnjo ogromnega kompleksa stanovanjskih objektov v Kosezah. Tehnično dokumentacijo pripravljajo zadovoljivo. Z izgradnjo te soseske bo naše podjetje realiziralo eno največjih delovnih nalog do sedaj. Prav ta-

(Nadaljevanje na 9. strani)



Nov sistem sit nad železnimi bunkerji nam omogoča večji asortiman posameznih frakcij, katera so nujna za zahtevnejše izdelke

mobilov. Vsekakor je na tem obratu še zelo veliko organizacijskega dela.

6. Cementnine so popolnoma odvisne od posameznih naročnikov. V letu 1969 je bilo dela zadosti in je finančno v ugodnem položaju. V tem zastarelem obratu je delo v glavnem še ročno in v malih serijah. Sedanja delavnica ni primerna za večja dela. Serijsko izdelujejo tu v glavnem okna vseh modularnih velikosti in

V tem obratu planiramo za leto 1970 več ljudi, preselitev obrata in modernizacijo obrata (ureditev notranjih transportov), upamo pa tudi na več reda pri naročanju del.

S tem kratkim sprehodom skozi omenjene obrate, nismo obdelali vse snovi, vseeno pa imamo pred seboj vsaj bežno sliko dela.

Celoten »Medlog« je presegel plan že novembra 1969, upajmo pa, da bo po izkazanem obračunu presegel ne samo 1,5 milijarde

SEF SEKTORJA
MAKS GAJŠEK
dipl. gr. tehn.

Sektor Žalec

Sektor je imel v preteklem letu postavljen finančni plan 15.000.000 din, realiziral pa ga bo v višini 12.500.000 din. Na zmanjšanje plana je v glavnem vplivalo, ker nismo dobili v izgradnjo planiranih objektov, delno pa tudi pomanjkanje kvalificirane delovne sile.

V preteklem letu smo dokončali in predali investitorju naslednje objekte: Proizvodna hala »Gorenje« Velenje (hala za proizvodnjo hladilnikov), površine 8.000 m²; bencinski črpalki Petrol v Žalcu in Mozirju in kotlovnico Aero Sempeter.

V letošnjem letu pa nadaljujemo z izgradnjo na naslednjih objektih: RP 220 KV Podlog, aneks k hali hladilnikov Gorenje Velenje, proizvodna hala Aero v Sempetru za lepilne trakove selotejp in proizvodno halo z upravnimi prostori in sanitarijami Elkroj Nazarje. Pričeli bomo z izgradnjo 20-stanovanjskega stolpiča v Žalcu za trg. Predvideni pa je še nekaj gradenj v Mozirski, Žalški in Velenjski občini. Planirana realizacija v letu 1970 je 13.000.000 din.

V preteklem letu je bila glavna problematika okrog delovne si-

le, katere je zelo primanjkovalo. Zato smo morali z razpoložljivo delovno silo uvesti podaljšani delovni čas, za kar so v glavnem imeli vsi delavci razumevanje. Iz ostalih gradbenih sektorjev nismo dobili pomoči, ker so verjetno imeli enake probleme. Prav tako smo imeli velik problem z mehanizacijo, ki jo je vedno primanjkovalo, ali pa je bila zaradi iztrošenosti večkrat defektna. Zato je nujno, da podjetje izpopolni mehanopremljenost, ker v obratnem primeru ne bomo kos prevzetim nalogam.

Od gradbenih materialov so bili problematični tisti, katere proizvajajo samo posamezne – monopolne tovarne »Siporex« in »Durisol« in delno pomanjkanje cementa. Prav tako smo imeli stalne probleme z našimi kooperanti – obrtniki, ki so skoraj vedno zamujali z dovršitvenimi roki. V bodoče takim neresnim kooperantom naš oddelek za oddajo obrtnih del in inštalacij, ne bi smel več dajati del v izvajanje.

Ob tej priliki se zahvaljujem vsem sodelavcem za sodelovanje in prizadevanje za željo, da bi bilo to v letošnjem letu še plodnejše.

Centralni obrati

SEF SEKTORJA
JOŽE PINTAR
dipl. gr. teh.

Sektor centralnih obratov tvori 11 obratov različnih dejavnosti. Ti obrati so:

- elektro instalaterstvo
 - strojno ključavničarstvo
 - kleparstvo
 - vodoinstalacije in
 - centralne kurjave
- Poleg navedenih obratov so v sklopu sektorja še trije servisni obrati in sicer:
- mehanični servis
 - strojno ključavničarski servis
 - elektro servis
 - obdelovalni servis

ki skrbijo za vzdrževanje mehanizacije podjetja. V isti sklop pa sta vključena še avtopark in strojni park.

Kakor je razvidno iz sestava, opravlja sektor centralnih obratov zelo raznoliko dejavnost. Obrati so osnovani za potrebe podjetja in so temu primerno prilagojene tudi kapacitete. V kolikor kapacitete za podjetje niso izkoriščene, izvajajo dela tudi tretje ose-

be. Delo sektorja, oziroma obratov, je teritorialno zelo razdrobljeno, saj izvajajo dela po vseh objektih, ki jih podjetje gradi. Sektor ima znatne težave s tem, ker potrebe po delih ali uslugah niso enakomerno porazdeljene preko vsega leta. So obdobja, ko kapacitete posameznih obratov niso izkoriščene zaradi zavlačevanja gradbenih del ali drugih vzrokov, ali pa se potrebe skoncentrirajo po delih tako, da ne zadoščajo lastne kapacitete.

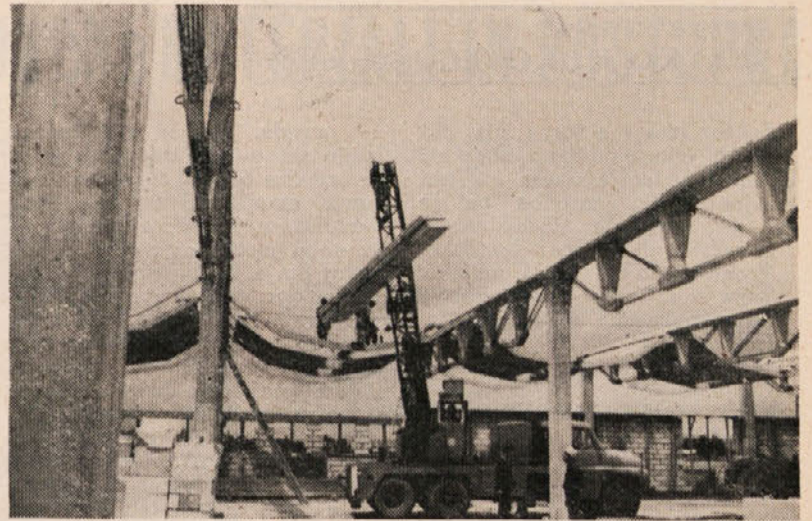
V elektro delavnici so bile kapacitete preko vsega leta nekako enakomerno zasedene, kar je tudi ugodno vplivalo na sam finančni uspeh. Delavnica je imela tekom leta številne težave z dobavo potrebnih materialov. Projektanti predvidevajo v svojih projektih prav tiste elemente, katerih dobava je problematična.

Stavbno ključavničarska delavnica je imela skozi vse leto mnogo dela. Kolektiv dosega dokaj lepe uspehe, saj na njegove izdelke skoraj ni pripomb. Lečni plan

(Nadaljevanje z 8. strani)
ko pripravljamo zazidavo stanovanjskega kompleksa v Črnučah. Zaradi nekaj večje oddaljenosti od centra Ljubljane bomo morali graditi tu cenejša stanovanja in smo se zato odločili za montažno izvedbo objektov. V letu 1970 bomo dokončali za Stanovanjsko podjetje »Soseska« Bežigrad gradbeno dela za več marlesovih montažnih hišic v Zalogu pri Ljubljani. Severno od Ljubljane,

v Podgori, bomo gradili za Trgovsko podjetje »Loka« iz Skofje Loke samopostrežno trgovino. Skupaj z gradbenim podjetjem »Tehniko« bomo pristopili k obsejni povečavi in rekonstrukciji Cementarne v Trbovljah.

V leto 1970 stopamo polni optimizma, ker vemo, da bomo lahko s prizadevnostjo in že večkrat dokazano strokovno sposobnostjo premagali vse ovire, ki nas čakajo.



Pri takih in sličnih delih je zaposleno naše avtodvigalo (montaža hale Aero Celje)

proizvodnje je bil izpolnjen 100% že meseca novembra. Obrat je povečal realizacijo na enega zaposlenega, kar je dosegel s presmeritvijo dejavnosti. Z vzgojo kadrov mu je uspelo prevzemati najbolj komplicirane in zahtevne konstrukcije. Ima zelo izkušene varilce. Zavod za varjenje, ki pregleduje zware rentgensko, ni ugotovil napak. V zimskih mesecih je prevzel obrat v delo železno konstrukcijo velikih razponov za polnilnico Pivovarne Laško. S kooperantom jo je izdelal v zahtevnem roku. Tekom leta je izdelal strešne konstrukcije za industrijske objekte: LIK Savinja, proizvodna hala SIP Sempeter, ELKROJ Nazarje in še za nekatere druge manjše objekte. Zelo zahtevna je bila železna konstrukcija za halo konfekcije KOKO Slov. Konjice. Ta je v celoti sestavljena iz pločevine, oziroma je bilo treba najprej izdelati izven standardne I profile, iz teh pa sestaviti konstrukcijo. Projektant je za ta objekt projektiral materiale, ki jih je zelo težko dobiti na tržišču. Nabavna služba je projek-

drugi pa 79 t (potrebnih je 113 t). Nabavna služba išče potrebni material že od meseca oktobra.

Tudi kleparski obrat krije s svojimi kapacitetami vse potrebe, ki jih ima podjetje po krovskih, kleparskih in strelovodnih delih. Redek je slučaj, da ta dela izvajajo tuji izvajalci. Obrat v preteklem letu ni dosegel takih uspehov kakor smo bili vajeni. Preko vsega poslovnega leta je bilo čutili rahlo pomanjkanje del, oziroma ni bilo kakih večjih del. Obrat je bil prisiljen prevzeti kleparska in krovka ter izolacijska dela za tuje naročnike. Delavnica skrbi za vzgojo kadrov, ker stremi za izboljšanjem kvalitete uslug. Tako predvidevajo, da si bodo preko zimskih mesecev nekateri delavci pridobili atestacijo za pokrivanje s salonitom, za kar se nameravajo dogovoriti s tovarno v Anhomem. Delavnica je vgradila 9000m² salonita, izdelala 3000m² črnih kritin ter pri tem uporabila ca. 23 t cinkove in pocinkane pločevine. Njene usluge so zelo izpostavljene kritiki, saj se vsaka slaba projektantska rešitev prenaša



Izdelava cevi v kleparski delavnici v obratih na Lavi

tiran material iskala po vsej državi in ga dobila, z velikimi zamudami, iz raznih oddaljenih krajev, kar je material tudi podražilo in znatno podaljšalo pogodbeni rok izdelave.

Delavnica je pričela z izdelavo strešnih nosilcev za halo Žične Celje in halo AERO Sempeter. Manjkajo pa še številni profili in sicer za prvi objekt ca. 17 t, za

na delavnico. Zato mora biti pri prevzemanju in izvedbi del zelo previdna in odklanjati nepravilne rešitve. Krovci bi moral iti na objekt šele takrat, ko so površine za krovka dela res pripravljene, krovci bi moral biti res zadnji na strehi. Praksa kaže, da za krovcem izvajajo razna dela še zidarji in drugi, ki poškodujejo (Nadaljevanje na 10. strani)

SEF SEKTORJA

SLAVKO KUKOVEC dipl. gr. tehnik

Sektor zaključnih del

Sektor ima v sestavi štiri obrate in eno montažno skupino. Letna realizacija znaša ca. pet milijonov din, zasedba pa je ca. 120 zaposlenih. Obrati so:

Mizarska delavnica Gomilsko, Tesarska delavnica Gomilsko, Žaga s sušilnico Gomilsko, Slikopleskarska delavnica Celje, Montažna skupina mizarjev Celje.

Zakaj se obrati imenujejo obrati zaključnih del?

Obrati v glavnem zaključujejo objekte, oziroma pokrijejo tisto, kar se naj ne vidi. Mizarska delavnica preda ključne vsehi vrat in s tem objekt zapre; tesarska delavnica pokrije zaključno zidovje in s tem zaključni objekt napram višini; žaga in sušilnica je posrednik za obrate v istem sklopu; slikopleskarska delavnica prepleta in preslika notranjost in del fasad in s tem poda zaključni videz objekta; montažna skupina pa je tista, ki opremi stanovalcu po njegovih željah notranjost, preden se vseli.

V letu 1969 so proizvodni uspehi bili precej pohvalni. Obrati so bili vse leto polno zaposleni in obremenjeni z delovnimi nalogami, kar je razveseljivo predvsem za ustaljeni kader, ki živi po več let skupaj v eni in isti enoti, in mu je kvantiteta, predvsem pa kvaliteta izdelka pogoj za bodoči obstoj, računajoč na velikega konkurenta »industrializacij«. Ne smemo pa napačno razumeti bojzani pred konkurenco v industrializaciji, pač pa le upoštevati stanje, da so nas trenutno dohiteli, v kolikor že ne prehiteli.

Naše časopisje se močno razpihuje nad gradbeništvom, v katerem sestavu so tudi zaključni obrati, zaradi izkoriščanja surovin. Npr. tovarna roto papirja v Krškem že en mesec miruje z nekaj stroji, češ, da gradbeništvu preveč izkorišča lesno maso — celulozo (Glej gospodarski vestnik). Mislimo pa, oziroma smo prepričani, da to ni glavni potrošnik, vzrok je, da smo si zaželeli preveč papirne industrije, sedaj pa valijo krivdo na druge. Naš obrat žaga dela le s 65% izkoristkom strojev (ki so skoraj do kraja iztrošeni), ker ne dobi dovolj potrebnih surovin za potrebe matičnega podjetja po rezanem lesu — rezanega lesa pa tudi na trgu ni dovolj (prevelik izvoz).

Mehanizacija je v obratih preskromna in z ozirom na splošne potrebe, ki so prioritete za matično — gradbeno stroko, je razvoj posameznih delavnic le postopen po finančnih sposobnostih, ki pa so zelo pičle. Razumljivo je, da se privilegira obrate, ki imajo trenutno veliko kognituro. Upamo, da bodo tokrat prišli na vrsto obrati Gomilsko, saj želje niso prevelike. Povečava mizarskih lesnih obratov Gomilsko, z izdelavo vmesne hale, in z nakupom nekaj novih strojev, bi bila omogočena razširitev proizvodnje. Tako bi zmogli kriti potrebe po miz. izdelkih podjetja. S tem bi se sicer povečala uporaba lesa — kvalitetni izkoristek bi bil močnejši

— seveda, če bi bila žaga v istem sklopu obrata. Tudi gotove izdelke bi lahko pleskali oziroma emajlirali in steklili na Gomilskem, kar bi bilo koristno za suho montažni sistem. Predpogoj pa je, da naša projek. operativna opr. projektiva vsaj celjske regije pristopi k suhi montaži in enotnemu oblikovanju oken, oz. vrat. Polsuhi montažni sistem naj se odpravi, s čimer bi se na gradbiščih dosegla večja natančnost, v delavnicah pa bo več časa za izvedbo. Sedaj čakamo tako dolgo, da posnemajo izmere po grobi izgotovitvi, s tem pa je seveda težavno dohiteti montažni način graditve objektov.

Morali se bomo potruditi za pridobitev mladega tesarskega kadra, ki bi sedanjega pomladil, sicer bo ta stroka, ki je zelo zahtevna po znanju in razgibanosti, izumrla. Solanje vajencev je že par let izostalo. Zaradi naših vremenskih razmer in zaradi škodljivih industrijskih vplivov so v rabi zopet klasične izvedbe ostrejši. V zadnjem času smo že pokrili nekaj streh z dodatnimi strehami — klobuk nad čepico. Ljudje sicer kritizirajo takšno početje, kmalu pa se le privadijo in spremenijo svoje mišljenje v hvalo.

Slikopleskarska dela so imela v začetku leta močan zimski zastoj, kar je tipično za to stroko. Pri + 4°C bi praviloma moralo izostati vsako slikopleskarsko delo, v izogib poznejših reklamacij strank. Ob koncu zime pa je potrebno dohiteti zastavljene roke za izvršitev zaključnih del, kar mnogokrat povzroči burne in žolčne debate. Nekaj novosti v

delu: v objektu 75-stanovanjski blok JU smo preizkusili način obrizga lesenih in zidnih površin z uvoženimi Jaeger plastičnimi barvami, ki baje prenesejo 5000 pranj — mokro čiščenje. Upoštevajoč pridnost stanovalcev bi trajale večno.

Prednost tega plastičnega ometa je dvakrat manjša uporaba časa, za obstojnost pa moramo zaenkrat verjeti atestom in reklamami proizvajalca iz Stuttgarta.

Obrizg ugodno vpliva na oči vidca, le cena je ista kot za delo po klasičnem načinu z devetimi fazami. Omet heraklitnih sten z našimi gipsi, ki smo ga letos morali prevzeti, nam ni najbolj uspel, pač pa smo pridobili lastno recepturo, ki nam bo v bodoče v korist. Pripominjam pa, da naša industrija nima enake gipse, čeprav so tako označeni.

Obloga vodnih bazenov z nihajočo vodo, s predhodnimi premazi norm. beton. površin z ecositom ni uspel, premaz površin iz betona, mešan z Dekolitom z ecositom pa je uspel. Obloga betonov s plastično folijo, ki se pristrela na betonske površine s pri nas izdelano plastično folijo se ni posrečil (se guba). Prihodnje leto bomo naročilo opravili z uvoženo folijo (bazen Neptun Celje).

Obloge s plastičnimi folijami namesto furnirja na vratna krila oziroma lesene ali zidane stene, se dobro obnesejo in so uporabne. Oblaganje sten, fasad, napuščev z ladijskimi deskami iz smreke, bora ali macesna bo postalo v bodoče problematično. Industrija zahtevam projektantov, oziroma naročnikov ne more za-

dostiti, niti po klasi. še manj pa po pravilni osušitvi lesa. Deske, vezane v pakete (po 5 kom.), je pri nakupu treba obvezno razvezati, ker so v sredini običajno sive in vlažne (vsebujejo celo do 24% vlage). V zadnjem času se je izboljšala kvaliteta smrekovih ladijskih desk, ki so uvožene iz SSSR.

Problematičen je nakup okroglega lesa, ker smo odvisni od naših gozdnih gospodarstev. Ta stremijo za tem, da bi ustregla vsaj federaciji, sečnja pa je iz leta v leto manjša.

Cena rezanega lesa se je v letu 1969 dvignila za 3% in to vsakokrat po 10 do 18%. Za prihodnje leto pričakujemo dvig cene okroglega lesa, poleg tega pa bo manjša tudi sečnja, zaradi česar bo dobava tega materiala še bolj problematična.

V letu 1969 je proizvodnja zelo trpela zaradi avto uslug, ki so zavirale pravočasno dostavo izdelkov oziroma naročil za objekte.

Med letom ni bilo operativnih planov oziroma planov na sploh, na podlagi katerih bi lahko izračunali, kaj lahko obrat prevzame. Tudi več dela in spremembe naročenih del na objektih zelo motijo proizvodnjo, rokovnik moramo podaljševati in predaja objektov se tako časovno odmika.

Če se bomo vsi redno držali ciklogramov, oziroma operativnih planov, le-tim sledili mesečno oziroma tedensko, bo zagotovljen uspeh v podjetju. Izračun pa mora biti vestno in realno izdelan.

CENTRALNI OBRATI

(Nadaljevanje z 9. strani)

kritino, krivi za propustnost pa so običajno kleparji.

Tudi vodovodna delavnica je bila prisiljena prevzeti nekatera dela za tretje osebe. Tako je prevzela ca. 800 m požarnega zunanjege vodovoda, z vsemi vzporednimi deli, iz litoželeznih cevi ϕ 100 in 125 mm v Sempetru. Zunanjih vodoinstalacij delavnica dosedaj ni delala. Dela so bila izdelana v zadovoljstvo investitorja. Reklamacij na vodoinstalijska dela je iz leta v leto manj, kar je vsekakor rezultat izboljšave kvalitete materiala, ki ga delavnica vgrajuje. Težave je imela z dobavo sanitarne keramike, ki jo tudi po več mesecev ni bilo na tržišču. Zato marsikaterega dela niso mogli dokončati. Sanitarnih objektov je bilo vgrajenih za 190 stan. enot.

Pred 3 leti je bila v sestavi centralnih obratov formirana delavnica centralne kurjave, ki je pokazala lepe uspehe in ima tako kapaciteto, kot je potrebna za podjetje. Že prvo leto se je pokazala upravičenost obstoja, saj z izvedbami teh del gradbeno operativna nima več težav. V preteklem letu je delavnica izvajala nekatera dela za tretje osebe. Izvaja vse vrste vodnega in zračnega ogrevanja in, skupno z elektro de-

lavnico, tudi popolnoma avtomatizirane kotlovnice na tekoče gorivo. Kolektiv, ki šteje 11 delavcev, je vgradil 19000 členov raznih radiatorjev, ki jih je bilo potrebno povezati v sistem ogrevanja s kilometri cevi raznih profilov.

V prvem polletju so bile kapacitete servisnih delavnic nekoliko zmanjšane in prilagojene potrebam vzdrževanja. Pokazalo se je, da je bila redukcija potrebna, saj so bile delavnice sposobne pravočasno opraviti vsa naročena vzdrževalna dela. Kapacitete strojnega servisa so celo dopuščale prevzemanje del za potrebe delavnice centralne kurjave. Skoraj vse leto je bila 1/3 kapacitet zaposlenih na izdelavi cistern, ekspanzijskih posod, dnevnih rezervoarjev itd. Gradbeno operativna se vse manj poslužuje storitev teh servisnih obratov. Poleg tega pa v preteklem letu ni bilo večjih ali generalnih popravil strojev. Elektro in obdelovalni servis sta izvajala skoraj 2/3 del za tretje osebe.

Avtopark je bil preko vsega leta zelo zaseden in je zaradi tega tudi proizvodni plan presežen. K zasedbi voznih kapacitet je pripomogel prevzem masovnih zemeljskih del pri izgradnji razdelilne trafo postaje v Podlogu. Tu je bilo prepeljanih preko 40.000

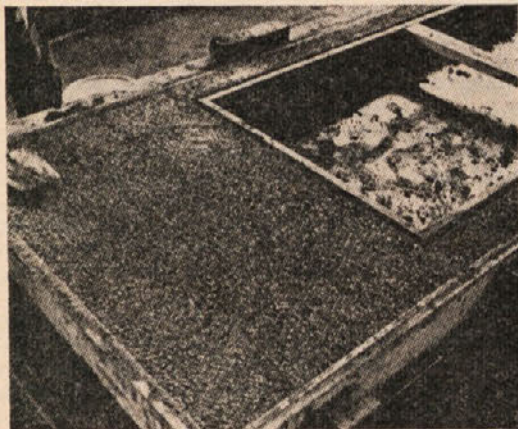
m³ nasipnega materiala in zemeljskih mas. V preteklem letu so bili pogodbeno vključeni v sestav avtoparka tudi nekateri prevozniki, za katere ima ta enota tudi potreben obračun. Avtopark ima zelo iztrošena prevozna sredstva, njihova sedanja vrednost je skoraj na ničli. Zato bo podjetje obnovilo vozni park in prva nova vozila bodo verjetno prispela že v pomladanskih mesecih.

Prav kot avtopark, je bil zelo zaseden tudi strojni park, ki je prevzel vsa zemeljska, oziroma strojna dela pri izgradnji razdelilne trafo postaje v Podlogu. Poleg tega je strojni park sodeloval s svojimi stroji pri izgradnji vseh objektov. Zato je bil prisiljen najemati potrebne stroje drugje. Strojni park je tudi zelo iztrošen, zato ga bo treba obnoviti.

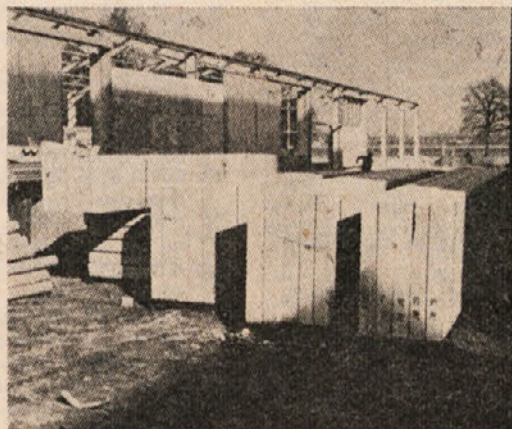
O bodočih perspektivah je težko govoriti. Vemo le to, da imamo prevzetih del za letošnje leto za ca. 1/3 razpoložljivih kapacitet. Naš plan ne temelji na potrebah, ampak razpoložljivih kapacitetah, z drugo besedo, doseči moramo tak bruto produkt, da bodo pokriti vsi stroški in še doseženi potrebni skladi.

ELZA ČREPINŠEK dipl. ing. arh.

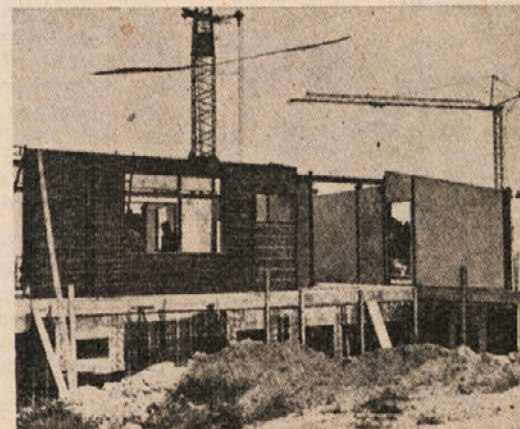
NOVI GRADBENI MATERIALI IN POSTOPKI



Sl. 1 Izdelava montažnih stenskih elementov iz styropor betona



Sl. 2 Montaža skladiščne hale iz velikanskih elementov, izdelanih iz styropor betona



Sl. 3 Stenski elementi iz styropor betona na zunanji strani, obloženi s klinker ploščicami

Styropor beton v montažni gradnji

Styropormix je novi dodatek za izdelavo lahkih betonov z visoko toplotno izolacijsko sposobnostjo.

To je znani styropor, ki se veže s cementom, kameno moko ter veznim posredovalcem.

Prednosti styropormixa so:

— da ima izredno nizko nasipno težo 12–15 kg/m³;

— odlično toplotnoizolacijsko sposobnost;

— ne vpija vode zaradi zaprte strukture styropor zrn;

— statistično ugodna okrogla oblika zrn omogoča doseg sornazmerno visokih tlačnih trdnosti betona.

Styropor beton izdelujejo v prostorninskih težah od 200–1000 kg/m³, kar omogoča izredno široko območje uporabe.

Uporabljajo ga zlasti v montažni gradnji za izdelavo stenskih elementov, izolacijskih plošč, opažnih zidakov, rolo omaric, kot izolacijo cevovodov, kot naklonski beton ravnih streh, kot podlago za estrihe, kot podložni sloj pri cestah itd. Proizvodnjo styropor betona in styropormixa je uvedla nemška firma »Südbau« GmbH iz Bad Waldsea.

MOŽNOSTI PREPREČEVANJA IN ODPRAVE »CVETENJA« FASAD

»Cvetenje« fasad ni le estetska napaka, temveč napaka v kakovosti izvedbe, ki lahko povzroči resne okvare zidu.

Zato je treba temu pojavu posvetiti posebno pozornost.

Večina gradbenih materialov: cement, pesek, voda, opeka in s tem vsi materiali, ki vsebujejo te komponente (malte, betoni, siporex...) vsebujejo tudi lahko topljive soli, sulfate in nitrati. Te soli v zidu same ne povzročajo »cvetenja«, če ne pridejo v stik z vodo. Iz tega sledi, da je osnovni ukrep za preprečitev pojava »cvetenja«, odstranitev vode iz konstrukcije, oziroma preprečitev dostopa vode v konstrukcijo.

To je v celoti neizvedljivo, ker je že sam tehnološki postopek zidanja vezan na uporabo vode. Poleg tega pa zid tudi zaradi ostalih fizikalnih lastnosti ne smemo popolnoma zapreti pred zunanjimi vplivi, ker mora »dihati«. Možna je le delna rešitev v tej

smeri, in sicer s pravilnim sestavom zidu, ki omogoča tok vlage skozi zid v smeri temperaturnega padca. S tem preprečimo tvorbo kondenza, kjer bi se lahko topili sulfati in nitrati in prodrli z vodo na površino.

Vdor vode v notranjost zidu lahko preprečimo z različnimi kemičnimi sredstvi, ki povišajo površinsko napetost vode in zmanjšajo s tem možnost navlaženja konstrukcije, obenem pa preprečijo prodor topljivim solem na površino zidu.

Najpogosteje uporabljajo za to vrsto zaščite silikonska zaščitna sredstva. Z njimi se lahko impregnira gradbeni material že med samim proizvodnim postopkom (z namakanjem v silikonskih

kopelih) ali pa se impregnira gotov zid. S silikonsko impregnacijo dobimo okrog 10 mm debel površinski zaščitni sloj, ki pa preprečuje »cvetenje« le do določene koncentracije soli v zidu in to le tedaj, če je izvedba kvalitetna — to je, da se impregnacija izvede na suho in zdravo površino.

Silikonske impregnacije se lahko izvedejo:

— s silikonati — to so natrijevi ali kalijeve metilni silikonati;

— s silikoni — silikonske smole;

— s silikonskimi emulzijami — to so raztopine silikonov v vodi.

Omenjena sredstva pa naj bi uporabljali le tedaj, če cvetenja ni možno preprečiti z drugimi sredstvi. Sicer pa obstajajo druga

cenejša kemična sredstva, ki so lahko zelo učinkovita. Tako sredstvo je barijev karbonat (BaCO₃). Uporablja se v 2–3% vodni raztopini. Način uporabe pa je odvisen od vrste ter koncentracije okužbe s škodljivimi solmi. Če so na primer škodljive soli v materialu, iz katerega so zidovi zgrajeni, se pojavijo madeži na zunanji in notranji površini zidu. V takem primeru je treba najprej odstraniti omete in nato zidne površine 2–3-krat premazati z raztopino barijevega karbonata. Še boljša in cenejša rešitev je, če soli odstranimo iz gradbenega materiala že pred vgraditvijo. S tem zagotovimo kvaliteto izvedbe, ki je vedno cenejša od kasnejših sanacijskih del.

Poročilo o delu stanovanjske komisije

Člani stanovanjske komisije: Grabner Rafko, Kodrin Darinka, Košenina Maks, Penič Jože in Turnšek Franc, so na treh sejah obravnavali izredno perečo stanovanjsko problematiko v našem podjetju. Komisija je sprejela 64 prošenj za nova stanovanja in 9 prošenj za zamenjavo stanovanja. Večina prosilcev živi v resnično kritičnih razmerah. Zato je bila selekcija in razvrstitev prosilcev, glede na objektivne možnosti, ki jih ima podjetje, zelo težka.

Zaradi slabih izkušenj iz prejšnjih let je bilo temeljno pravilo komisije, da ne bo dopustila nobenih zunanjih intervencij in da bo samostojno opravila razvrstitev prosilcev na podlagi objektivnih kriterijev, ki so bili izdelani na osnovi pravilnika o razdelitvi stanovanj v našem podjetju.

Komisija je sprejela naslednje kriterije:

I. POLOŽAJ PROSILCA ZA DELOVNO ORGANIZACIJO: 0–50**a) DELOVNO MESTO PROSILCA: 0–15**

15 — vodilno delovno mesto, za katerega se zahteva visoka izobr.
14 — vodilno delovno mesto, za katerega se zahteva višja izobr.
13 — del. mesto za katerega se zahteva visoka strok. izobrazba
12 — del. mesto za katerega se zahteva višja strok. izobrazba
10 — del. mesto za katerega se zah-

teva srednja strok. izobrazba
8 — del. mesto za katerega se zahteva VK strokovna izobrazba
6 — del. mesto za katerega se zahteva KV strokovna izobrazba
5 — del. mesto za katerega se zahteva nižja strokovna izobrazba
3 — del. mesto za katerega se zahteva PK strokovna izobrazba
2 — del. mesto za katerega se zahteva NK strokovna izobrazba

b) SPLOSNA IN STROKOVNA IZOBRAZBA: 0–10

10 — visoka šola
8 — višja šola
6 — srednja šola
5 — delovodska šola
4 — poklicna šola za KV delavce
3 — popolna osemletka
2 — 5–7 razredov osemletke

c) DELOVNA DOBA PRI INGRADU: 0–15

15 — nad 20 let
13 — od 16 do 19 let
10 — od 11 do 15 let
8 — od 8 do 10 let
5 — od 5 do 7 let

d) PRIZADEVNOST IN NAPREDOVANJA: 0–10

10 — za osebno oceno 18–20 točk
8 — za osebno oceno 16–17 točk
6 — za osebno oceno 13–15 točk
4 — za osebno oceno 10–12 točk
2 — za osebno oceno 7–9 točk

II. SOCIALNI POLOŽAJ PROSILCA: 0–40**a) KOLIKO ČASA IMA VLOŽENO PROŠNJO: 0–4**

4 — nad 5 let
3 — od 3 do 5 let
2 — od 1 do 2 let

b) V KAKŠNIH POGOJIH SEDAJ STANUJE: 0–10

10 — enosobno, vlažno, nezdravo stanovanje brez pritliklin
8 — enosobno stanovanje brez pritliklin
6 — enosobno stanovanje z urejenimi pritliklinami
4 — neustrezni prostori glede na število članov družine
2 — potreba po nekoliko večji sobi ali stanovanju

c) ŠTEVILO DRUŽINSKIH ČLANOV — ZAPOSLENI IN NEZAPOSLENI: 0–8

8 — 1 zaposlen in skupno več kot 4 člani družine
7 — 1 zaposlen in skupno 4 člani družine
6 — 2 zaposlena in skupno več kot 4 člani družine
5 — 2 zaposlena in skupno 4 člani družine
4 — 1 zaposlen in skupno 3 člani družine
3 — 2 zaposlena in skupno 3 člani družine

(Nadaljevanje na 12. strani)

(Nadaljevanje z 11. strani)

2 — 1 zaposlen in skupno 2 člana družine

1 — 2 zaposlena brez ostalih članov družine

d) VIŠINA DOHODKOV — PROSILCA — DRUŽINE: 0-10

- 10 — do 60.000
- 8 — od 61.000— 70.000
- 6 — od 71.000— 80.000
- 4 — od 81.000— 90.000
- 3 — od 91.000—100.000
- 1 — od 101.000 dalje

e) ZDRAVSTVENO STANJE PROSILCA: 0-8 (OCENIL DR. NOVAK JANKO)

- 8 — slabo
- 4 — zadovoljivo
- 0 — dobro

III. DRUŽBENO-POLITIČNA DEJAVNOST

a) ČLANSTVO V ZB OZ., ČE IZHAJA IZ BORČEVŠKE DRUŽINE: 0-6

- 6 — če je prosilec član ZB
- 4 — če izhaja iz borčevške družine

b) AKTIVNOST V SAMOUPRAVNIH ORGANIH, POL. ORG. IN DRUŠTVIH: 0-4

- 4 — če je prosilec aktiven v 2 organizacijah oz. organih
- 2 — če je prosilec aktiven v 1 organizaciji oz. organu

Viri podatkov za točkovanje so bili naslednji:

- 1. prosilčeva prošnja
- 2. kadrovska služba
- 3. obratna ambulanta
- 4. šefi služb in sektorjev

Na osnovi teh podatkov in točkovnega sistema so bili prosilci razvrščeni takole:

	Število točk
1. Cafuta Ivan	58
2. Pančur Jože	57
3. Kolar Djuro	56
4. Turščak Stefan	54
5. Jukčič Ante	53
6. Janeček Marina	52
7. Kovač Jože	52
8. Horvat Janez	50
9. Vočanec Ivan	50
10. Robida Tatjana	49
11. Zebec Mirko	48
12. Logar Zlatka	46
13. Rorič Peter	45
14. Jelačić Stanko	44
15. Mesarič Stefan	44
16. Borštnar Konrad	43
17. Urankar Alojz	43
18. Gnilšek Mirko	43
19. Lazarevič Veselin	42
20. Zeko Ivan	42
21. Žohar Franc	42
22. Turnšek Jože	41
23. Đorđević Vasilij	41
24. Kotnik Ivan	41
25. Kregar Zinka	41
26. Racanovič Slobodan	41
27. Teržan Anton	41
28. Zlender Franc	41
29. Blažinšek Zofija	40
30. Lebič Vincenc	40
31. Lipovšek Jože (delavec)	40
32. Novak Milan	40
33. Cepuš Slavica	39
34. Seničar Benedikt	39
35. Jazbinšek Marija	38
36. Ježak Josip	38
37. Kač Ana	38
38. Jeseničnik Marica	37
39. Vidmar Metka	36
40. Majcen Anton	35
41. Klemen Nataša	33
42. Koželj Ida	33
43. Cvek Roman	31
44. Sečki Franc	27
45. Marinovič Stojan	26

Prosilci za zamenjavo pa so bili razvrščeni takole:

	Število točk
1. Verdnik Jožica	49
2. Roškarič Jože	48
3. Ambrož Anica	47
4. Belehar Katica	47
5. Zupanc Anica	47
6. Obrez Jože	39
7. Zbiljski Ludvik	37
8. Gajšek Milan	35
9. Žutič Marija	35

Komisija je imela za razdelitev na razpolago:

1. 70.000,00 N-din stanovanjskega fonda
2. Izpraznjena stanovanja:
 - a) dr. Hrašovec — Na Otoku 13, Celje
 - b) ing. Kuzman Vinko — Kocbekova 5, Celje
 - c) ing. Okrogar Bojan — Otok III, Celje
 - d) Radič Zdravko — Na Otoku 13, Celje
- e) enosobno stanovanje v montažnem bloku ob Ljubljanski cesti, katerega nakup je bil potrjen v letu 1969
- f) stanovanje na Gomilskem
- g) dve sobi, ki ostaneta na razpolago po izselitvi Čepin Jožice v drugo stanovanje
- h) soba, ki ostane na razpolago po izselitvi Čosić Ivane

Komisija je na osnovi točk in stanovanjskega fonda sprejela naslednje odločitve o podelitvi in zamenjavi stanovanj v našem podjetju za leto 1970:

1. CAFUTA IVAN, dobi stanovanje dr. Hrašovca na Otoku 13;
2. HORVAT JANEZ, dobi doseđanje prostora Cafuta Ivana;
3. PANČUR JOŽE, dobi stanovanje Belehar Katice v zid. provizoriju, stanovanje št. 4;
4. BELEHAR KATICA, dobi garsonjero Ambrož Anice;
5. KOLAR ĐURO, dobi stanovanje Obrez Jožeta v del. naselju;
6. TURŠČAK ŠTEFAN, dobi enosobno stanovanje v avgustu;
7. JUKČIČ ANTE, dobi stanovanje, ki ga je dobila žena Cafute pri Celjskem tisku;
8. JANEČEK MARINA, dobi enosobno stanovanje v montažnem bloku ob Ljubljanski cesti;
9. KOVAČ JOŽE, dobi stanovanje ing. Okrogar Bojana, po potrebi pa manjše;
10. VOČANEC IVAN, dobi stanovanje Radič Zdravka;
11. ROBIDA TATJANA, dobi enosobno stanovanje v avgustu, eno sobo še dokupi Cinkarna Celje;
12. VERDNIK JOŽICA, dobi dvosobno stanovanje v avgustu;
13. ROŠKARIČ JOŽE, dobi stanovanje ing. Kuzman Vinka;
14. ZEBEC MIRKO, dobi enosobno stanovanje v avgustu;
15. AMBROŽ ANICA, dobi enosobno stanovanje v avgustu, eno sobo še dokupi Obnova Celje;
16. LOGAR ZLATKA, dobi enosobno stanovanje v avgustu, eno sobo dokupi še Obnova Celje;
17. RORIČ PETER, dobi enosobno stanovanje v avgustu;
18. JELAČIČ STANKO, dobi dvosobno stanovanje v av-

gustu, 50% prispeva »Metka« Celje;

19. MESARIČ ŠTEFAN, dobi enosobno stanovanje v avgustu;
20. URANKAR SLAVKO, dobi enosobno stanovanje v avgustu;
21. OBREZ JOŽE, dobi stanovanje Roškarič Josipa;
22. TURNŠEK JOŽE, dobi sobo, ki jo izprazni Čosić Ivana;
23. GNILŠEK MIRKO, dobi stanovanje Čepin Jožice;
24. DROLČ ALOJZ, dobi stanovanje na Gomilskem;
25. KREGAR ZINKA, dobi garsonjero Verdnik Jožice;
26. VIDMAR METKA, dobi sobo, ki je pripadala garsonjeri Verdnik Jožice;
27. BORŠTNAR KONRAD, dobi stanovanje Cizej Igota na Gomilskem.

Komisija je sprejela še naslednje sklepe:

1. Na osnovi 7. člena pravilnika o razdeljevanju stanovanj dobi enosobno stanovanje Aškerc Anton, stanovanje Knez Alojza pa Golner Hubert.
2. Člani kolektiva, katerim je bilo dodeljeno enosobno stanovanje, dobe dvosobno, če je podjetje, kjer je zaposlen zakonec, pripravljeno to sofinancirati.
3. Poleg rednega sklada za nakup stanovanj se ustanovi še poseben sklad, kamor se naj stekajo sredstva za nakup stanovanj strokovnjakom, ki jih bo Ingrad potreboval.
4. Vsi potrošniki, ki pri sedanjih delitvi stanovanj niso prišli na vrsto, morajo dobiti pismeno obrazilo, zakaj to ni bilo mogoče in v kakšnem času bo njihov stanovanjski problem rešen.



Našim jubilentom so pod vodstvom Edija Goršiča zapeli pevci pevskega zbora »France Prešeren« iz Celja

ZAHVALA

Na pobudo sindikalne organizacije nama je upravni odbor podjetja odobril plačilo stroškov zdravljenja v termalnem zdravilišču Čateške Toplice. Tritedenska terapija je močno izboljšala najino slabo zdravstveno stanje, katero je, posebno v zadnjem času, negativno vplivalo na najin delovni učinek.

Ne najdeva besed, s katerimi bi izrazili najino hvaležnost za to humano gesto, ki nama jo je izkazalo podjetje. Kljub nujni potrebi po zdravljenju si tega sami nikakor ne bi mogli privoščiti s svojimi osebnimi dohodki. Zato dovolite, da se vsem iskreno zahvaliva preko Glasila podjetja. Obljubljava pa, da se bova z vestnim delom skušali oddolžiti podjetju za to nad vse pohvalno dejanje.

Marta Cvetrežnik
Dragica Gajšek
čistilki

DELOVNEMU KOLEKTIVU INGRADA!

Pionirji osnovne šole Frankolovo se vam iz srca zahvalujemo za lepa darila ob novem letu. Presenečeni smo bili in hvaležni smo vam, da ne pozabite na nas, ki smo daleč od mesta in nam taka darila pomenijo veliko.

V novem letu vam še enkrat želimo mnogo delovnih uspehov!
Pionirji osnovne šole Frankolovo

P. S. Pionirjem se pridružuje tudi učiteljski kolektiv.

ZAHVALA

Ob tragični izgubi dragega sinka in bratca

BORKO FRANCA

se iskreno zahvalujemo članom kolektiva, sindikalni podružnici, sodelavcem in vsem kolegom, sosedom iz Kocbekove zlasti družini Kleinovšek, bivšim sosedom iz Kersnikove ter vsem prijateljem in znanecem, ki so sinka spremili na njegovi zadnji poti, darovali vence in cvetje ter nam izrazili globoko sožalje ali na kakršenkoli način pomagali ublažiti bolečine te težke tragedije. Posebno se zahvalujemo Tekave Vernerju in Ledl Hugotu iz Vojnika, Kadilnik Maksu iz Skofje vasi, Štrukelj Mariji iz Celja in Markušek Avgustu iz Zidanega mosta, ki so prvi priskočili na pomoč in uredili, da so sinka spremili na zadnji počitek.

Zalujoča družina Borko

Piše: Jože Pintar

Z LIBURNIJO PO MEDITERANU

20. oktobra preteklega leta sem se ob 10. uri vkrcal na ladjo Liburnijo, ki je bila zasidrana v reškem pristanišču. Dobil sem kabino v I. nadstropju z dvema ležiščema. Odločil sem se za ležišče v etaži. Napravil sem še nekaj posnetkov s palube Liburnije in ob 11. uri smo s polurno zamudo odpluli iz pristanišča. Pot nas je vodila direktno proti Malti. Ladijski kuharji so nam pripravili obilno kosilo in s tem popravili slab vtis, ki smo ga dobili pred vkrcanjem. Po celodnevni in nočni plovbi smo razrezali Jadran na dva dela ter pripluli do pete italijanskega škornja. Med tem smo že pregledali večino ladijskih lukenj in se vsaj dvakrat izgubili v zmešnjavi hodnikov, stopnic in vrat. S hlačami in krili smo pobrisali saje z ležalnikov, najbolj postaven med nami pa nam je demonstriral, kako se je treba koptati v ladijskem bazenu. Okoli 12. ure, 21. 10. je Liburnija plula mimo rta Santa Maria di Leuca. Okoli 18. ure istega dne pa mimo mesta Catanzano, tako da smo ob 22. uri že bili mimo rta južne Italije.

Že ob 4. uri zjutraj me je prebudilo nemirno morje. Nastopilo je močno jugo, ki je ladjo na vodi, mene pa na postelji, premetaval. Ob 8. uri smo pripluli in pristali v pristanišču mesta La Valletta na otoku Malta. Za nami je bilo 45 ur neprekinjene plovbe s 689 prevoženimi miljami. Vstopili smo v avtobuse, ki so nas z vodiči že čakali. Odpeljali smo se na ogled znamenitosti Malte. Ista se sestoji dejansko iz treh otokov, od katerih sta največja Malta in Gozo. Malta meri 250 km² in šteje 324.000 prebivalcev. Glavno mesto je La Valletta s 70.000 prebivalci, katero sestavljajo še mesto Medina in Rabat, ki tvorita z Valletto eno celoto.

trti, kjer žive tudi najbolj premožni Maltežani. Podnebje je sredozemsko in doseže v povprečju temperaturo od meseca oktobra do marca 14,4° C, poleti pa tudi do 42° C. Mesto La Valletta je proti odprtemu morju zelo utrjeno. Značilno za ta otok je, da nima naravnih izvirov pitne vode. Uporabljajo le deževnico.

Otok Gozo, katerega glavno mesto je Victoria, šteje 26.000 prebivalcev in se razprostira na površini 67 km². Smatra se kot del Malte in leži 6 km severovzhodno od Malte.

Najmanjši otok v sklopu Malte je Comino, ki zavzema površino komaj 2 km² in ima le 27 prebivalcev. Nahaja se med Malto in Gozo.

Med drugimi znamenitostmi Malte smo si v La Valletti ogledali tudi edini podzemni Megolitski tempelj zgrajen 3–5 tisoč let pred našim štetjem in se imenuje Hegyum. Tu smo si ogledali tudi katedralo Mosta, ki je bila zgrajena 1820. leta in ima kupolo premera 60 m, ki je tretja največja kupola na svetu. Katedrala Sv. Ivana je bila zgrajena leta 1573 po zamisli malteškega arhitekta Cassarja. V viteški ali takoimenovani guvernerski palači, ki izhaja iz XIII. stol. je muzej orožja in viteških oklepov. Palača je pripadala vitezom. V tej palači se še danes v eni izmed dvoran sestaja malteška vlada. Ta dvorana se imenuje gobelinska, saj je tudi v celoti obložena z gobelini. Ob 14. uri, dne 22. oktobra smo zapustili Malto in nadaljevali plovbo proti Tunisu. Ko se je dne 23. 10. začelo daniti, se je že videla afriška celina. Pred vstopom v ozek tuniški kanal, ki je 10 km dolg in le nekaj 100 m širok, smo dobili pilota, ki nas je vodil vse do pristanišča, kjer smo pristali ob 9. uri.

delu pridelujejo predvsem žitarice, proti jugu pa se zvrstijo olive, vinska trta, dateljenci itd. Drugi največji dohodek predstavlja predvsem turizem. Zaradi sredozemske klime traja tu sezona od 8–10 mesecev. Imajo tudi nekaj naftnih polj, fosfatne ter rudnike železa. Poprečni letni dohodek znaša na prebivalca od 50–100 dolarjev. Lahko pa znaša tudi do 1000 dolarjev na mesec kar dokazuje, da so v deželi velike socialne razlike. Vzrok za nizek popreček je predvsem v tem, ker ca. 2/3 prebivalstva ne dela. Plačilno sredstvo je tuniški dinar. Glavno pristanišče Tunisa se imenuje La Goulette, ki je trgovsko pristani-

pa naslednjih 37 ur neprekinjene plovbe po odprtem morju. Noč smo mirno prespali, proti poldnevju 24. 10. pa se je vreme poslabšalo, morje je pričelo močno valoviti kar se je stopnjevalo vse do naslednjega jutra. V tem času ni le obrnilo večino liburnijskih želodcev, ampak tudi naše kužne, in so po hodnikih, posteljah, ob ladijski ograji ter vseh drugih ladijskih kotih, blejale neboljene ovčke, preplašene in premučene. V kabinah je bilo kot v grobnicah — sicer ne tako tiho, pač pa grozljivo. V njih so ostali samo najbolj brezupni liburnijski primerki. Tisti, ki so premgli toliko moči, da so sple-



Črtkana linija označuje pot »Liburnije« na križarjenju

še in je oddaljeno od mesta 10 km. Drugo večje pristanišče je Bizerta, ki je pravzaprav vojaško pristanišče. Ob cesti, ki vodi v Carthago, ki je oddaljena 16 km od Tunisa, je termoelektrarna, ki proizvaja 1 milj. KW na leto. Starejši ljudje nosijo značilna arabska oblačila, pri mlajših pa se že opaža evropski vpliv. Barva oblačil prevladuje modra in bela. Bele so tudi vse fasade stavb, ki so grajene v arabskem stilu z ravnimi strehami, vsa pleskarska dela pa so izvedena v plavem tonu. Temperatura doseže poleti od 46–50° C. Promet je srednje razvit in vozijo po mestu z neomejeno hitrostjo. Uradni jezik je arabski. V šolah pa lahko izbirajo med arabsčino in francoščino. Mesto Tunis s predmestji šteje 700.000 prebivalcev. V njem je videti velike kontraste. Bogatejši četrti z razkošnimi vilami in revnejše predele. Medina se imenuje stari del Tunisa, Souks pa je stara trgovska četrt. Izredno lepa je avenija Habib Bourguiba, ki je izredno široka s palmnim nasadom, vzdolž katere so v glavnem vse poslovne stavbe. Carthago leži severovzhodno od Tunisa, kjer so ostanki stare feničanske Carthage, in je nekako predmestje Tunisa. Tu živijo bogatejši v razkošnih vilah. Hiše so grajene iz tršega plovca, ki daje izredno belino in dela vtis izredne čistosti. Nad porušeno Carthago je danes na novo zgrajen na pobočju nad morjem дворец Habib Bourguibe.

Ponoči smo zapustili Tunis in nadaljevali plovbo proti Barceloni. Na valovih smo bili že pred 65 ur, saj je trajala plovba od Malte do Tunisa 20 ur. Črni kontinent je bil za nami, pred nami

zali do najvišjega nadstropja, so dali kavarni obeležje zasilne ambulante. Skoraj iz vseh naslonjačev je bilo slišati stokanje, ki jim je morje mečkalo, raztrgalo ali obrnilo želodce. Nad njimi je bdel zdravnik, ki mu očitno še kakšen beaufort več ne bi mogel pokvariti zdravega kinkanja. Obkoljeni od razjarjenega sovražnika so tu in tam izbruhnili svojo jezo in zatuli z ladijske ograje morju, ostanki mobilne razbite čete, ter se na to izmučeni od hrabrosti podajali nazaj v naslonjače. Drugi so se spremenili v mumije, povsem zakrite z odejami, nepremične tudi takrat, ko so začeli z ležalniki vred drseti na ekskurzijo po palubi. Nekaj jih je bilo, ki so peli kot srbska vojska na pohodu čez albanske hribe, drugi so se zopet sumljivo hihitali, da jim psihiater ne bi dal atesta za šoferski izpit.

Po taki plovbi smo dne 25. 10. ob 12. uri prispeli v pristanišče Barcelone. Najprej so nas z avtobusi zapeljali na bežen ogled mesta, nato pa smo Liburnijci odšli na lov za spominki.

Španija leži na Pirenejskem polotoku in zavzema skupno z otoki površino 500.000 km². Šteje 32 milijonov prebivalcev. Glavno mesto je Madrid s 3 milijoni prebivalcev, sledi Barcelona z 2 milijonoma prebivalcev, Valencija in Varofoza. Španijo tvori 52 provinc, vsako vodi guverner, ki ga imenuje generalisimus Franco. Barcelona leži v provinci Katalonije. Tu nas je dočakala poplava lepote. Malokdo je pričakoval, da je to mesto tako prečudovito z monumentalnimi stavbami lepih arhitektonskih oblik. Je pristani-

(Nadaljevanje na 14. strani)



Taki motivi v Tunisu niso redki primer

Malta je parlamentarna monarhija, katere gospodar je angleška kraljica, ki jo zastopa guverner. Oficialni jezik je angleški, drugače pa arabski, obarvan z italijanščino. Malta je dobila svojo samostojnost leta 1964. Plačilno sredstvo je funt. Vsi objekti so grajeni v arabskem slogu, z ravnimi strehami, zidani iz kamenitih klesancev. Arabski slog daje svoj pečat predvsem arabski če-

Tunis meri 170.000 km² in šteje 5 milj. prebivalcev, od katerih je 85% Islamcev ali Muslimanov, 7% Židov, ostali pa so Rimokatoliki in Protestante. Tunis leži na severnem delu afriškega kontinenta in ga morje obdaja na doližni več kot 1400 km. Na zapadu meji na Alžirijo s svojim pogorjem, na severovzhodu pa na Libijo. Dežela je poljedelska in ne najbolj bogata. Na severnem pre-

Z Liburnijo po Mediteranu

(Nadaljevanje s 13. strani)
ško mesto, vedno zatrpáno z ladjami in tovorom. Barcelona je znana po širokih avenijah, in je najdaljša 20 km, imenovana Crombeli. Znana je tudi avenija generalisima Franca, ki povezuje staro mesto z novo četrtjo, kjer so v izgradnji impozantni objekti. Nedaleč od pristanišča je ob obali spomenik Krištofu Kolumbu. Visok je 63 m. Blizu pa je zasidrana miniaturna ladja, s katero je potoval proti Novi zemlji.

me v dveh nočnih lokalih, kjer so nam prikazali španske plese in flamenco. Ostali pa so izjavili, da je 5 dolarjev preveč in so šli na svojo pest v noč in plačali v nekem baru samo za pivo 7 dolarjev.

Ne bi bil v Španiji, če si ne bi bil ogledal tradicionalnih bikoborb. Trdim lahko, da gre pri teh bikoborbah za povsem navadno mučenje živali. Za turiste so menda v naglici oblekli v pisane obleke klavniške vajence. Bodli so in bodli v bika. Ta pa je ves preluk-



Prekrasen pogled na panoramo Barcelone. V sredini magična fontana

V gotski četrti je iz XIII. stoletja katedrala Santa Maria Cruz v sklopu rimskega obzidja iz I. stoletja. Ogledali smo si tudi sedež provincialne vlade, ki je bil grajen v začetku XV. stoletja z arkadnim hodnikom in lepo obdelanim lesenim stropom. Predvsem je značilna kraljeva soba, kjer je bil pripravljen sprejem Krištofu Kolumbu. Stoletje nazaj je bila tu palača flamske vlade in je še danes soba obložena s flamskimi gobelini, ki prikazujejo slavo, uspeh in pravičnost. Omembe vredna je tudi mestna hiša iz XIV. stoletja. Slike, ki se tu nahajajo, predstavljajo pomoč Grkov Kataloncem v borbi proti Turkom.

Ne morem mimo tega, da ne bi omenil čudežne ali magične fontane, premera okrog 100 m, ki daje v eni uri 100 različnih variant iztoka. Fontana je v obratovanju le ponoči in je razsvetljena v različnih tonih ter ima 3.000 l/sek pretoka vode in instaliranih motorjev 1.500 KM. Enourno obratovanje stane 7.000 pesetov ali približno 100 dolarjev.

Vredno je omeniti goro — kakor jo imenujejo — Montjuich, ki leži 300 m nad morjem. Tu so poleg sprehajališč tudi vsi mogoči športni parki z luna parkom. Iz Montjuicha je čudovit pogled na panoramo celotne Barcelone. Ves hrib je nasajen z rožami, z vmesnimi asfaltnimi cestami in tlakovanimi razglednimi platoji.

Značilna za Barcelono je Španska vas, ki se nahaja v mestu na kompleksu petih arov. V Španski vasi je ponazorjenih vseh 52 provinc, vsaka je zastopana s svojo hišo.

Kakor sem že omenil, je mesto zelo čudovito, čudovita pa je tudi njegova noč. Iz griča Montjuich je prelep pogled na španski trg in magično fontano. Za 5 dolarjev smo si nekateri ogledali nočne znamenitosti Barcelone in progra-

njan kar naprej stal. Naše potnice so vpile »ole«. Nekateri potniki so celo zeleni pobegnili pred poplavo krvi, predvsem takrat, ko je zaboden bik skočil za torerom preko dvameterske ograje.

Po 24 urah bivanja v Barceloni smo zvečer, 26. 10. izpluli proti otoku Mallorca, kamor smo prispeli zjutraj ob 8. uri. Otok Mallorca ima 434.000 prebivalcev na površini 5.015 km². Mesto Palma, kjer smo pristali, šteje 170.000 prebivalcev. Industrija je na otoku slabo razvita in se v glavnem ukvarja s kmetijstvom, kjer gojijo žitarice, mandljevece, olive, vinsko trto, pomarančevce in limonovce. Tu je zelo ugodna klima. Najbolj pa je razvita, kakor jo je imenoval vodič, turistična industrija. V sami Palmi je okoli 2.000 hotelov. Zanimivo je, da to svetovno znano letovišče sploh nima urejenih naravnih plaž za kopanje na prostem.

Omembe vredna je predvsem katedrala, ki so jo začeli graditi 1239. leta in jo gradili polnih 300 let. Mesto Palma je zelo čisto, nikjer ni moč videti zanemarjenih fasad ali nevdrževanih objektov. Gradbišča novih objektov so zelo urejena. V mestu je mnogo cvetic. Ob cestah so nasajeni olandri, ki so se pravkar razcveteli. Prav tako so ob cestah nasajene datljeve palme, ki dajejo mestu še poseben mediteranski videz.

Ogledali smo si tudi kartuzijanski samostan v Valldenossi, ki leži približno 30 km od Palme na gričku 400 m nad morjem. V tem samostanu sta preživela zimo 1838—1839 bolehen komponist Chopin in pisateljica George Sand. Chopin je tu komponiral svojo zadnjo stvaritev. George Sand pa je napisala knjigo »Zima na Mallorci«.

Po napovedanem času smo 26. 10. ponoči zapustili Mallorca in v njej še zadnje pesose. Nadaljevali smo plovbo proti Siciliji in

se dne 29. 10. ob 8. uri izkrcali v pristanišču mesta Palerma. Mesto ima 750.000 prebivalcev in je glavno mesto Sicilije. Mesto je v času II. svetovne vojne bilo zelo prizadeto in so še danes vidni znaki razdejanja. Po vojni so zgradili precej novih monumentalnih objektov. Ze na prvi pogled smo ugoovili, da se to mesto ne more primerjati glede čistosti, s španskimi mesti. Sicer pa so prav v času obiska smetarji stavkali.

Tu smo si ogledali katedralo mesta Palerma, grajena v XII. stol. v grško-katalonskem slogu, stavbo, kjer je današnji parlament in katedralo, imenovano St. Giovanni. Omembe vredne so katakombe, kjer se nahaja 8000 mumij. Predvsem je zanimiva deklica, ki je mumificirana z nekim kemičnim sredstvom. Ta mumija je zelo lepo ohranjena in otrok izgleda kot bi bil voščen.

Zapustili smo Palermo in ob 8. uri dne 30. 10. prispeli v Catanijo. Catanija je drugo največje mesto na Siciliji. Mesto je bilo večkrat porušeno zaradi erupcije ognjenika. Iz Catanije vodi asfaltirana cesta na Etno, to je največji vulkan v Evropi. Njegova višina znaša 3296 m, kjer je tudi še neugasli krater. Z morja se podnevi vidi dimljenje, ponoči pa žarenje iz kraterja. Vrh Etna je kopen, pod njim pa se nahaja snežna odeja. Z avtobusi smo se vzpeli do višine 2000 m, kjer je tudi ugasli krater. Do višine 1910

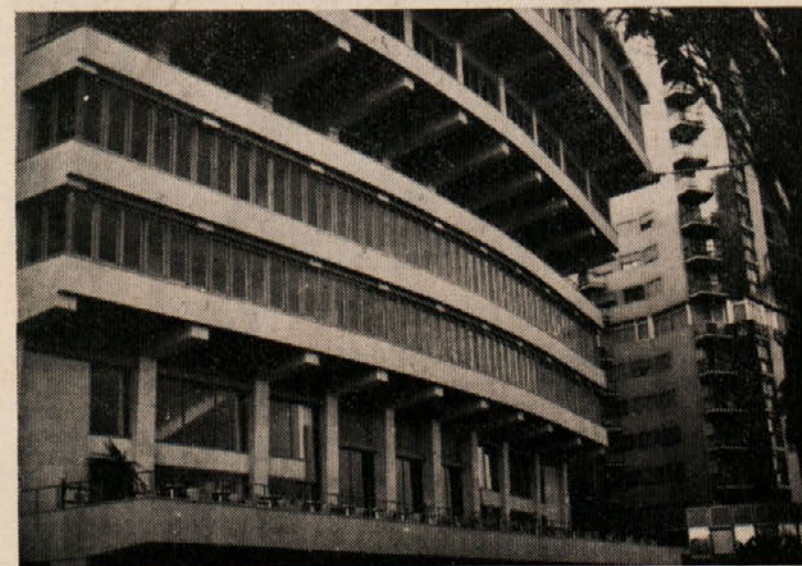
metrov je bujna vegetacija. Ob vznožju Etna so velike plantaže pomarančevcev, limonovcev, mandeljcev itd. Limone gojijo v 14 kvalitetah. Etna spada v četrto, ostale gore pa v tretjo geološko dobo. Gora je do sedaj bruhalo 140-krat. Najbolj močan izbruh je bil 1669. leta, ko je izbruhal 900 milijonov m³ lave. Največja erupcija je bila v zadnji dobi leta 1959. Ob tej priliki so bili tudi prebivalci iz bližnjih vasi evakuirani. Zanimivo je, da so Cataničani prepričani, da vulkan ne bo več bruhal in si tu neposredno pod vznožjem gradijo razkošne in luksuzne vikend hišice.

Svetovno znano turistično mesto Taormina leži 60 km od Catanije. Ima 8000 prebivalcev in 160 hotelov, od katerih ima vsak lastni pokrit bazen. Mesto ima turiste pozimi in poleti. Leži na hribu strmo nad morjem v provinci Mesina. Značilno za Taormino je predvsem grški antični teater — amfiteater, katerega so začeli graditi Grki v V. stol. Tu so bile za časa imperatorja Augusta gladiatorske igre.

30. 10. ob 18. uri zvečer smo zapustili Catanijo kot zadnje mesto v programu našega izleta. S tem se je bližalo tudi potovanje h koncu. Malta, Tunis, Barcelona, Mallorca, Palermo in Catanija so bili daleč za nami, čeprav jih iz svojih spominov — zaradi prijetnih vtisov, ki smo jih med potovanjem dobili, ne bomo tako kmalu izbrisali.



Ostanki porušene Karthage. V ozadju palača Habib Bourguibe



Eden izmed mnogih hotelov v Palmi de Malorci. Pogled na fasado iz morja