

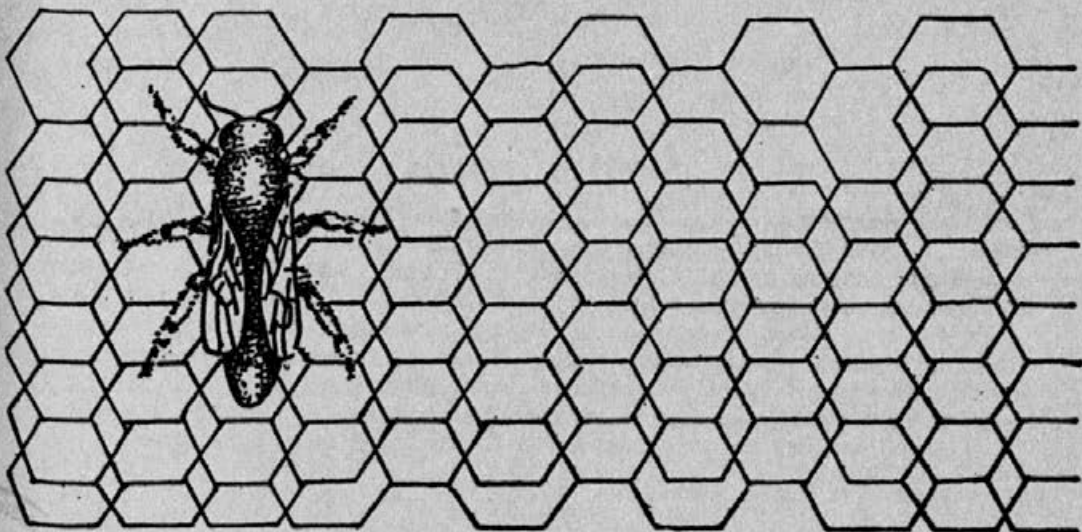
leto LXXIV

št. 3

1972



slovenski čebelar



VSEBINA

Brezar: Čebelarjeva opravila v marcu	65
Valentin Benedičič: Čebelarstvo-kmetijska stroka (nadaljevanje in konec)	68
Prof. F. Cimerman: Varujmo in zboljšujmo čebeljo pašo	70
Ludvik Kosi: Odgovori na vprašanja čebelarjem .	73
Ivan Rak: Voda in čebele	78
Inž. Jože Babnik: Satje-sestavni del čebelne družine	79
Ludvik Klun: Bivališče čebel nekoč in danes . . .	82

IZ ČEBELARSKEGA SVETA

MLADI ČEBELARJI

France Guna: Kako postanem čebelar	86
Peter Maček: Mladi čebelarji iz Polhovega Gradca .	88
Srečko Verdinček: Upamo, da se bo uresničilo . .	88

IZ DRUŠTVENEGA ŽIVLJENJA

OSMRTNICE

List izhaja vsakega 1. v mesecu. Člani, ki plačujejo letno članarino 30,00 din, ga prejmejo zastonj. Izdaja ga Zveza Čebelarških društev za Slovenijo v Ljubljani, Cankarjeva cesta 3/II, tiska Tiskarna PTT v Ljubljani. Ureja uredniški odbor: France Guna, Alojzij Kastelic, Ludvik Klun, Martin Mencej, Boris Modrijan, Joško Šlander. Glavni urednik: Martin Mencej, odgovorni urednik: Boris Modrijan. Letna naročnina za nečlane 35,00 din, za inozemstvo 40,00 din. Posamezna številka na 32 straneh stane 3,00 din. Odpovedi med letom ne upoštevamo. Kdor plačuje članarino v obrokih, se s prvim obrokom zaveže, da jo bo do konca leta v celoti poravnal. To velja tudi za naročnino. Številka žiro računa pri SDK v Ljubljani, Miklošičeva cesta, 501-8-268/1. Telefonska številka uprave ZCDS in SC 20-208.



Prva paša — na vrbovem cvetu

Foto: Janez Skok

ČEBELARJEVA OPRAVILA V MARCU

BREZAR

Če bi vprašali izkušenega čebelarja, katero opravilo v marcu, oz. sploh spomladi, je zanj najpomembnejše, bi z odgovorom zadel najbolj v črno, če bi dejal, da vsakodnevno poslušanje vremenske napovedi. Tako zelo je odvisen uspeh vsakega posega v panju od vremenskih razmer! Z drugimi besedami: ne lotevajmo se kakršnihkoli opravil v panju, najsi bo to čiščenje, pregledovanje,

krmljenje, ali kaj drugega, če je napovedan skorajšen prihod hladnega vala v naše kraje. V takem primeru utegne v nekaj urah pasti temperatura tudi za 10 do 15° C v notranjosti, na Primorskem pa začne močna burja. To lahko presneti zavoljo pregledovanja ali celo krmjenja razburjene čebele, katere se, razlezene po satju, ne utegnejo pravočasno ponovno zgručati okrog zalege in katastrofa je tu.

Zaradi tega izberemo za zgodnje spomladanska opravila le take tople dneve, katerim bodo po napovedih meteorologov sledili še drugi in ko ni nevarnosti, da se bo vreme na hitro ohladilo. V tako izbranih, toplih dneh moramo — če še nismo — čimprej očistiti panje, presušiti pažni material, ter opraviti bežen pregled vseh družin. Pri tem pregledu moramo posvetiti posebno pozornost:

a) zalogi hrane — če je v tem času hrane v panju manj kot 5 kg, moramo vzeti tak panj na piko in mu čimprej dodati večje porcije, posebno še, če se sicer lepo razvija in ima veliko zalege,

b) zalegi — če je rastresena in jo je bolj malo, bomo morali družini menjati matico,

c) moči družine — oslabele družine je bolje združiti,

d) sumu obolesti — družino bo treba zdraviti.

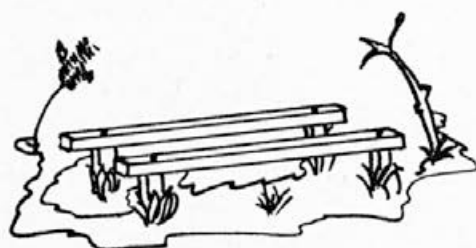
Vsa zapažanja prvega pregleda si zabeležimo in pripravimo vse potrebno za čimprejšnje ukrepanje. Delo moramo opraviti hitro in brez nepotrebnega jemanja satov iz panja! Zavedati se moramo, da bodo čebele težka nadomestile po nepotrebnem izgubljeni toploto, zlasti v gnezdu, kjer je zalega.

V bližini čebelnjaka uredimo napajalnik, pred panji pa odmečimo ali vsaj posujmo sneg.

Ker sta bila že v januarski številki Slov. čebelarja objavljena dva pomembna prispevka naših znanih strokovnjakov V. Martelanca in I. Raka o pomenu prvega pomladnega izletnega dne in o potrebi pomladnega dražilnega krmljenja, o tem ne bi izgubljal besed, pač pa bi nanzal še nekaj napotkov za čebelarjenje v nakladnem panju.

Kolikor nameravamo širiti, ali pa sploh začeti svoje čebelarjenje v nakladnem panju, moramo pravočasno pripraviti stojišča. Priporočam 2 m dolga stojišča iz dveh moralov 4×5 cm, kar je

ravno prav za 4 panje z normalnimi presledki med panji. Če pa želimo večje presledke — v primeru uporabe osmukačev s stranskim praznenjem, ali če hočemo pozneje vstaviti na stojišče še en panj — postavimo nanj le tri panje. Morale položimo na 4 v zemljo zabite stebričke 20—30 cm nad zemljo. (Stebričke lahko tudi pritrdimo na morale ne da bi jih zabili v zemljo, ter vse skupaj povežemo, da dobimo stojišče v obliki nosil. — Stojišča so seveda lahko tudi daljša, so lahko na kamnitih ali opečnih postavkih, lahko so zabetonirana ipd.)



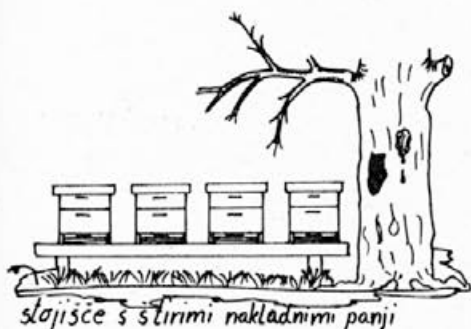
stojišče za nakladne panje

Stojišča razmestimo po prostoru, kjer mislimo čebelariti čimbolj razmetao, obrnjenega enega bolj na desno, drugega spet bolj levo, vendar vse v približno jugovzhodno smer. Stojišč v ravni vrsti se izogibajmo, razen če tega izrecno ne zahteva oblika terena. V takem primeru moramo računati, da se bodo čebele precej mešale, posebno še, če bomo imeli panje enake barve.

Čebel v nakladnem panju praviloma v marcu zgoraj še ne odpiramo (notranji pokrov še ne odlepimo), zato jih še ne moremo natančneje pregledati. Za bežen pregled popolnoma zadostuje, če privzdignemo panj nad podnico ter ugotovimo:

1. zalogo hrane s težkanjem ali tehtanjem panja;

2. z bežnim pogledom od spodaj navzgor po satju, koliko ulic družina zaseda, ter s tem v zvezi moč družine;



3. po odpadkih in mrtvicah na podnici zimski osip družine ter morebitni sum na obolelost.

Pri tej priložnosti podnico seveda dobro očistimo mrtvic in drobirja, kar vse skupaj zakopljemo v prej izkopano jamo malo proč od stojišča. V bližini imejmo pripravljen ogenj, nad katerim podnico malo ožgemo, ter na ta način razkužimo in osušimo.

Kolikor imamo med notranjim pokrovom in streho kak pažni material, se nam je čez zimo najbrž precej navlažil, zato izkoristimo prvi sončni dan, ter panje za nekaj ur razkrijmo, da se ta material presuši.

Če z razporedom panjev po stojiščih ali celo z razporedom samih stojišč nismo zadovoljni, lahko pred prvim izletnim dnevom panje oz. stojišča razmestimo po svoji želji, da se bodo čebele po prvem izletu uletele na novo mesto.

Zelo pestra je lestvica možnosti, kako družino v nakladnem panju pri pomladnem razvoju stimulirati, z drugimi besedami, dražilno krmiti. Najboljši način je brez dvoma ta, da pod naklado, v kateri se družina razvija — včasih je

to tudi v dveh nakladah ali nakladi in polnakladi — vstavimo polnaklado medenega satja. Čebele v takem primeru po svojem naravnem nagonu prenašajo med izpod gnezda, tj. iz polnaklade, nad in ob gnezdo ter na ta način zbudajo pri družini občutek dobrega donosa, kar vzpodbuja matico na izdatno zaleganje. V ta namen moramo imeti polnaklade z medenim satjem pripravljene od prejšnje sezone, lahko pa jih tudi vzamemo iznad naklade v kateri je gnezdo (kolikor ni v njej zalege) in jo vstavimo pod gnezdo, če smo čebele seveda zazimili z zimsko zalogo v polnakladi.

Če nimamo medenega satja za v polnaklado, lahko damo v njo en ali dva satna pitalnika s pogačo, testom, gosto raztopino ali suhim sladkorjem politim s tekočim medom, ostali prostor pa napolnimo s praznim satjem. Pri tem pazimo, da pitalnike ne vstavimo pod gnezdo, temveč kam bolj na stran, da ne bi vanj padale mrtvice in drobir v primeru daljših, ponovnih ohladitev. Iz enakih razlogov ni dobro dodajati krmo čebelam v nakladnem panju na podnico.

Zelo razširjeno dražilno krmljenje spomladi v nakladnih panjih je dodajanje krme na notranji pokrov pod streho okoli odprtine v njem. Tja lahko vstavimo tanko pogačo, (debelo le toliko, kolikor je praznega prostora med streho in notranjim pokrovom), sploščeno sladkorno testo, ali pa kar suh sladkor, katerega navlažimo z medom.

Pri vsakem zgodnjepomladanskem krmljenju moramo paziti da ne izzovemo ropanja.

STORITVENA ENOTA »ČEBELA«, CANKARJEVA 3/II,

ima na zalogi:

5-kilogramske pločevinaste kantice za med po ceni 6,50 din fco. Ljubljana. Čebelarke organizacije in posamezniki imajo pri nakupu najmanj 10 komadov 10% popusta od nabavne cene 5,40 din.

Topilnike za strjeni med v treh velikostih.

»Pčelin A« (sladkorna pogača s Fumagilinom).

ČEBELARSTVO — KMETIJSKA STROKA

VALENTIN BENEDIČIĆ

(Nadaljevanje in konec)

ZDA so zbrale za XXI. Mednarodni čebelarški kongres leta 1967 v Marilandu pri Washingtonu precej dobrih podatkov. Po teh podatkih je bilo leta 1966 v ZDA 4.770.000 čebelnih družin. V zadnjih 20 letih se je število čebelnih družin zmanjšalo za 1.146.000. Pridelek medu je bil v letu 1966 112.138 ton; povprečni pridelek medu na panj je bil 23.465 kg. V Kaliforniji je bil sicer manjši povprečni pridelek, samo 17.252 kg, zato pa so uporabili v tej državi od skupnega števila panjev 559.000 kar polovico za načrtno oprашevanje lucerne, mandljevcev, sadnega drevja ter zelenjave in oljnic zaradi pridobivanja semena. Zanimivo je, da so plačevali čebelarji v Kaliforniji še nedavno pašnino za čebele, ki so jih postavili na polje lucerne in bele deteljice. Ko pa so vzgojili kmetijci posebno visoko kvalitetno sorto lucerne, od katere pa niso mogli pridelati dovolj semena za potrebe farmerjev, so naročili posebej čebele za oprашevanje in semena je bilo kmalu dovolj. Od takrat dalje plačujejo farmerji čebelarjem delo, ki ga opravljajo čebele z oprашevanjem. Povprečno plačujejo po 8 dolarjev za panj čebel. Pridelek medu in voska v l. 1966 je znašal blizu 50 milijonov dolarjev. Vrednost pridelkov, ki so bili nujno navezani na oprашevanje po čebelah, pa je znesla 1 milijardo dolarjev. Po njihovih podatkih je več kot 90 različnih pridelkov, ki pridejo na trg, odvisnih neposredno od oprашevanja po čebelah. Vrednost čebel za kmetijstvo cenijo, da je 20 do 100-krat večja od vrednosti pridelkov medu in voska.

V Kanadi, kjer so še velike možnosti za razvoj čebelarstva in je povprečni pridelek medu 44 kg na panj med najvišjimi na svetu, plačujejo za eno čebelno družino, najeto za oprашevanje, po 7 do 12 kanadskih dolarjev.

Zvezna republika Nemčija je sicer manjša od naše države in ima tudi slabše še pašne razmere. Vendar pa ima več njih družin, in sicer 1.240.000, medtem ko se ceni, da jih je v Jugoslaviji okrog 800.000. Povprečni pridelek medu na panj je le 5—10 kg. Proizvodni stroški so zato sorazmerno visoki. Veliko pozornost posvečajo oprășevanju sadnega drevja po čebelah. Ugotavljajo, da odpade na oprășevanje po čebelah 85 % pridelka sadja, kar predstavlja vrednost 1.275 milijonov DM. Sadjarji plačujejo po 10 do 15 DM za vsak najeti panj.

Statistična služba je v Italiji ugotovila, da znaša korist, ki jo ustvarjajo čebele z oprășevanjem 140 milijard lir, medtem ko znaša enoletna vrednost pridelanega medu in voska le 2 milijardi lir (nizke cene medu). Za vsak panj čebel, postavljen v sadovnjak za oprășevanje, plačajo po 2.500 do 3000 lir.

V ZSSR imajo kolhozi in sovhozi za oprășevanje lastne čebele; med in vosek jim je postranski dohodek.

V Nemški demokratični republiki in Češkoslovaški imajo sestavljene za oprășevanje posebne tarife. Višina tarife je odvisna med drugim od vrste kulture, pri čemer se upošteva tudi večji ali manjši donos medu.

V naši republiki so čebele na splošno enakomerno porazdeljene, tako da so do zdaj čutile potrebo po dovozu čebel za oprășevanje le nekatere sadne plantaže, v bližini katerih ni čebel. Ni pa še nobenih meril za višino tarife. Čebelarji dostavijo čebele na podlagi posebnega dogovora. Skoraj vsako leto pride zaradi škropljenja z insekticidi do večjih ali manjših zastupitev čebel tako v sadnih plantažah kakor tudi na oljni repici. V zvezi s škropljenjem naj opozorimo čebelarje na Odredbo o varstvu čebel pred kemičnimi sredstvi za varstvo rastlin. Odredba je bila objavljena v Ur. listu

SRS, št. 6/1966; priobčena pa je bila tudi v Slovenskem čebelarju leta 1966 na str. 151.

Na koncu naj se ustavimo nekoliko še pri pomenu varstva okolja za človeka in koristne živali, ker zadeva ta problem še posebej tudi čebelarstvo. Varstvo okolja je nov svetovni, kompleksni problem, ki ga sestavljajo številni dejavniki. Tu gre predvsem za varstvo človeka in koristnih živali pred strupi in preostanki strupov. Omenim naj zlasti prepoved uporabe nekaterih strupov v ZDA in v Zvezni republiki Nemčiji. Tako je prepovedana v Zahodni Nemčiji uporaba snovi klor ogljikovih vodikov v poljedelstvu, vrtnarstvu, sadjarstvu in vinarstvu. Najbolj poznani dotikalni in želodčni strupi, katerih uporaba je bila s tem prepovedana, so: DDT, Aldrin, Dieldrin, Endrin, Chlordan in Heptachlor. Ko je prejel švicarski kemik Paul Hermann Müller leta 1948 za 10 let prej po njem odkriti insekticid DDT Nobelovo nagrado, pač ni nihče slutil o postranskem učinku tega proti mrčesu tako učinkovitega preparata. Z njim je bil zatrt hišni mrčes, vojaki niso imeli več uši, množični rastlinski škodljivci so bili

tako zelo zaustavljeni, da so se mogli pridelki marsikje po svetu nesluteno povečati. Postranski učinki so se pokazali šele pozneje. Strupi se razkrajajo zelo počasi; prek rastlin se prenašajo na človeka in živali ter se nalagajo v maščobnem tkivu. Danes se dobi DDT povsod, celo v materinem mleku. Škodljivi insekti so postali imuni proti navedenim snovem; niso pa postali imuni koristni insekti. To čutimo čebelarji, če naše čebele obletavajo nepravilno škropljene kulture in zato trpijo izgube. V uporabi so tudi herbicidi, s katerimi se uničuje plevel in s tem čebelja paša po njivah. Herbicidi niso prepovedani, ker se pri pravilni uporabi do zdaj še ni pokazala njihova škodljivost za človeka. Pravilno razredčeni herbicidi, ki jih uporabljajo v kmetijstvu za zatiranje plevela, namreč nimajo teh postranskih učinkov. Po zadnjih vesteh je izdal Zvezni sekretariat za kmetijstvo odlok, po katerem je tudi pri nas prepovedana in omejena uporaba 153 vrst preparatov (pesticidov) za varstvo rastlin. Kaj več o varstvu okolja in o možnostih sodelovanja čebelarjev ter čebelarskih organizacij pri reševanju teh problemov pa drugič.



Tudi takie čebelnjaki niso redkost na Slovenskem, pričajo pa o prizadetosti čebelarjev. — Lastnik je Slava Račič iz Dolenja pri Vel. vasi

Človeštvo se čedalje bolj zaveda, da z njegovim naravnim okoljem nekaj ni v redu. Splošno tehničarstvo, ki je sama na sebi sicer pozitivna, spremlja, žal, poškodovanje in uničevanje osnovnih virov človekovega življenja — vode, zraka, tal, rastlinstva in živalstva. Skozi tisočletja se je v naravi ustvarilo ravnotežje med posameznimi členi. S tem, da nepremišljeno posežemo v naravo na enem koncu, ogrožamo naravo kot celoto. Naše izkoriščanje narave je nujno. To pa mora biti razumno. Kar na eni strani vzamemo, moramo drugod vrniti. Dolžnost tako posameznika kakor družbe je, da po svojih močeh čuva naravo.

Čebelarji že več let ugotavljamo, da je čedalje težje čebelariti, kajti hkrati s propadanjem ostale narave, propadajo čebelja paša in čebele. Glavni vzrok, da je čebelja paša vedno skromnejša, so človekovi posegi v naravo, ki mu sicer dostikrat koristijo in jih čebelarji v glavnem ne bomo preprečili. Lahko pa z določenimi protiukrepi omilimo njihov posledice.

Cilji varstva narave se neposredno skladajo s koristmi čebelarstva, zato bi morali biti čebelarji med najbolj vnetimi pripadniki gibanja za varstvo narave. Za varstvo narave lahko delujemo na več načinov. Svojevrsten in pomemben je tudi ta, ki ga imenujemo čebelarji »zboljševanje čebelje paše«.

Ni težko uvideti, kako se obseg zelene površine neprestano manjša. Vsako novo gradbeno delo — bodisi da je to stavba, most, cesta, bodisi kak drug gradbeni objekt — jo bolj ali manj skrči. Pri nas ni več prostranih divjih gozdov in zapuščenih gozdnih posek. Ker je manj in manj za čebelarstvo pomembnih cvetic, grmov in dreves, je tudi čebelja paša čedalje skromnejša.

Izredno so se poslabšale pašne razmere za čebele na področju našega kmetijstva, ki postaja čedalje bolj intenziv-

no. Sodobna agrotehnika z njenimi ukrepi, pesticidi in herbicidi ni naklonjena čebelarstvu. S polja izginjajo medeče rastline, travniške cvetice pa padajo v zgodnjih košnjah. Ajda, nekoč tako pomembna naša paša, najbrž nima prihodnosti. Žužkokvetne medeče kulture, npr. oljna repicva in sadne plantaže, pa dostikrat nudijo čebelam hkrati z nektarjem tudi strup v obliki škropiv — za plačilo, ker so jih oprášile.

To so neprijetna dejstva, ki nas ne smejo uplašiti, ampak se jim moramo načrtno postaviti po robu.

Čim slabše so v splošnem pašne razmere, bolj premišljeno moramo izbirati mesto za svoj čebelnjak. In kadar zveemo za kako močno medenje v drugem kraju — po navadi je to drevesna paša — se odločimo za prevažanje.

Največja želja čebelarjev pa je ta, da bi z razširjanjem medeče flore popravili same pašne razmere.

Redke močne paše lahko izkoristimo le v primeru, če so čebelne družine dovolj živalne. Zato čebele ne smejo nikoli stradati. S krmljenjem v panjih laže nadomeščamo sladkorno kakor beljakinjsko hrano, po drugi strani pa laže popravljamo pelodno kakor nektarno pašo. Zato tudi ne smemo podcenjevati drobnih prispevkov posameznikov, ki skušajo s tem bogatiti vrzeli med glavnimi pašami, zgodno pomladansko, poletno in jesensko dobo.

Kdor more, naj v svoje mvrto najde nekaj prostora za razne čebelne rastline. Možnosti je precej: češnja, višnja, jablana, ribez, maline, iva, rumeni dren, bisernik, kalina, boreč, žajbelj, drobne astre, nizke dalije in jesenski helenij. Kdor ima poleti zelo slabo pelodno pašo, naj seje vrtni mak, še pozno jeseni pa cveti in med tobak. Zelo lepe so razne blazinaste rastline: aubrecija, timijan, sončeco (*Helianthemum nummularium*), grobeljnik (*Alyssum*), homulica

(Sedum) idr. Dvakrat koristna je živa meja iz medečega grmovja, npr. zaraščen preplet iz rastlin Küblerjeve vrbe (*Salix Smithiana*). (Glej članek F. Robide, S. Č. 1962, str. 48, S. Č. 1963, str. 58.) Taka ograja je primerna tudi za omejevanje raznih igrišč in kamping prostorov. Na mnogih mestih, ki jih ne obdelujejo, razširjamo razne medeče grmovnate in zelinate rastline. Upoštevati moramo tudi lastnosti rastišča. Prednost dajemo kvalitetnim vrbam; primerna je npr. iva (*Salix caprea*), Küblerjeva vrba (*S. Smithiana*) in rana vrba (*S. daphnoides*). Sadimo moške rastline, ki nudijo čebelam pelod in nektar. Vrbove mačice zavarujemo pred trganjem tako, da veje namažemo pred cvetenjem z apnenim beležem ali kolomazom. Ob vodah rastejo tudi jelše, ki dajejo zgođen pelod. Na robovih gozdov razširjamo rumeni dren, črni trn, krljiko, ob drevesih pa zasajamo bršljan, kjer dobe čebele pozno pašo. Na prodnatih mestih uspevajo poleg vrb zlata rozga in vrbovec, po puščah pa sejemo rastline, kot so: travniška kadulja (*Salvia pratensis*), gadovec (*Echium vulgare*), gabez (*Symphitum officinalis*), lučnik (*Verbascum*), osenico (*Medicago lupulina*), medeno deteljo (*Melilotus* sp.), belo deteljico (*Trifolium repens*), švedsko deteljo (*Trifolium hybridum*). Če imamo možnost, obdelamo in zasejemo v bližini svojih čebel večjo površino zemljišča s kako skromno, a zelo medečo rastlino, npr. z belo medeno deteljo (*Melilotus albus*) ali s facelijo. O uspehu tega dela se bomo kmalu prepričali v panjih.

Nove medonosne površine bi dobili, če bi dali prednost čebeljim rastlinam pri zasajevanju zelenih pasov okoli naselij in ob cestah, pri zasajevanju nasipov, obrežij, zelenic in parkov. Tu je možnosti zares veliko.

Vsako leto zgradijo in obnovijo veliko kilometrov cest, v prihodnje pa jih bodo še več. Novo nastale nasipe lahko utrdijo z belo medeno deteljo, belo plazečo se deteljico, esparzeto in raznim

medečim grmovjem ter drevjem. Taki nasadi niso koristni samo za čebele, ampak so lepi za oko, nudijo pa varstvo pticam in drugim živalim. Tudi s cestami presekanе gozdove zavarujemo ob robovih s plaščem čebeljih rastlin nizke, srednje in višje rasti. V poštev pridejo razne detelje, vrbe, leska, rumeni dren, krljika, robinija, divja češnja, javori, jerebika in še druge. V nasadih, zelenicah in parkih po mestih bi prav tako lahko našle svoje mesto že našete in še druge rastline: katalpa ali cigarovec, pawlovnija, gledičija, pamela ali biser-nik, amorfa, lipe, kalina in razne okrasne čebelje cvetice.

Tudi nad prispevkom kmetovalcev zaboljšanje čebelje paše ne smemo obupati. Z dobro volje se da marsikaj napraviti. Obstaja nekaj kmetijskih rastlin, ki se zelo odlikujejo tudi po medenju. Kjer so nasadi sadnih dreves in jagodičevja, vplivajmo na sadjarje, da ne bodo med cvetenjem uporabljali čebelam škodljivih preparatov. Opozoriti moram, da se čebele zastrupe lahko tudi na cvetečih medečih rastlinah pod škropljenim drevjem, kadar pada nanje strupeno škropivo. Če ne gre drugače, te cvetice pred škropljenjem pokosimo.

Za kmeta in čebelarja so koristne razne krmne mešanice z medečimi metuljnicami, seveda smo zelo veseli tudi čistih deteljišč, npr. njive inkarnatke. Odlične so razne kultivirane križnice: oljna repica, ogrščica in gorčica. Ponekod že zelo osiromašeno zemljo obogatimo z organskimi snovmi tako, da podorjemo zeleno maso. Tako zeleno gnojenje priporočajo predvsem v sadovnjakih in vinogradih. Veliko hranljivih snovi imajo stročnice, npr. inkarnatka. Primerna je tudi facelija, ker daje dosti zelene mase. Kot strniščni posevek je primerna gorčica, ki ima zelo kratko vegetacijsko dobo. Po cvetenju, kasno jeseni, jo podorjemo. Medu sicer ne posebno, pač pa nudi pozno pelodno pašo.

Kot praktičen primer kratko povzemam članek ing. Müllebnjerja, ki je kot

kmetijski strokovnjak in čebelar opisal svoj poskus setve gorčice za zeleno gnojenje in za pelodno pašo čebel. (Bienenwelt, 13, 5, 1971)

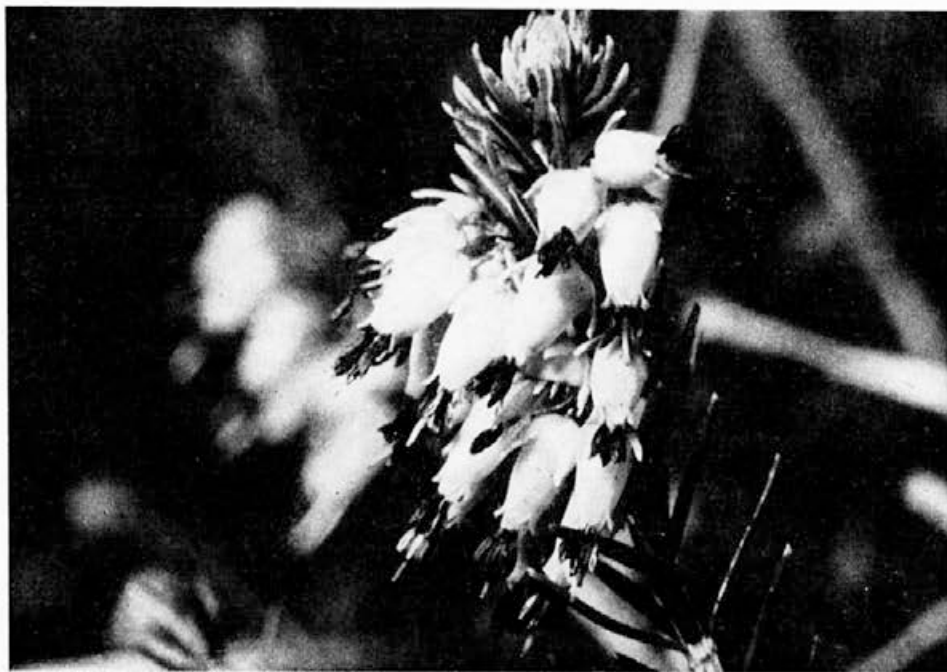
Sedaj, ko žita žanjejo s kombajni, je žetev kasnejša kakor nekoč, zato pridejo v poštev kot strniščni posevek le rastline s kratko vegetacijsko dobo. Leta 1970 je bil izveden poskus z gorčico na njivi veliki 1 ha, oddaljeni od čebel ne več kakor 1 km. Glavna kultura je bila rž, ki so jo poželi 5. avgusta. Po oranju, brananju in valjanju so 7. avgusta posejali 25 kg semena gorčice in hkrati potrosili 100 kg nitromonkala. Rahel dež je omogočil hitro kaljenje gorčice, ki se je dobro ukoreninila. Začela je cveteti že 20. septembra, tj. dobrih 5 tednov po setvi. Cvetela je bujno in dolgočasno. Še 10. novembra so jo čebele obiskovale (pri temperaturi 15 stopinj C), zato so zeleno maso podorali komaj 12. novembra. Mar se ne bi našel

kak kmet in čebelar, ki bi hotel to posnemati?

Ceprav je dobrodošel vsak prispevek medeči flori, se moramo zavedati, da je za vsak kilogram medu potrebnih na stotisoče cvetov. Če hočemo imeti pomemben uspeh, mora biti naša akcija zelo obsežna. To bomo dosegli s posajanjem **velikega števila medovitih dreves**. V poštev pridejo predvsem medeči listavci, ki bi poleg sladkorne, obogatili tudi pelodno pašo. To so: razni javori (predvsem beli), žlahtni kostanj, divja češnja, lipa, mali jesen, robinija, gledičevka in japonska sofora. Pri tem je treba paziti:

1. Da bomo izbrali drevesa, koristna za gozdarstvo in čebelarstvo.

2. Da bodo rastlinskim vrstam, ki jih nameravamo razširjati, ustrezala tla, lega, klima in rastlinska združba tistega mesta. Zato bi morali čebelarji sodelovati z gozdarji in fitosociologi.



Med prvimi pomladnimi rastlinami, ki privabljajo čebele je cvetoča resa

Foto: J. Skok

3. Končno je pomembno tudi, da bomo uvajali take rastlinske vrste, oziroma tipe, ki se odlikujejo po najboljšem medenju in ki v tistem območju dobro mede.

Vsaka rastlinska vrsta je prilagojena na določeno okolje, ta je zelo zahtevna, druga je bolj skromna. Ne smemo brez izkušenj kjerkoli posaditi neke eksotične rastline, čeprav je drugod zelo cenjena. Primer tujke, ki se je pri nas izvrstno udomačila, je *Robinia pseudoacacia*. Toda tudi ta povsod v Sloveniji ne medi

dobro. Lahko pa najdemo za vsak kraj primerno drevo ali grm.

Zboljšanje čebelje paše je zahtevna naloga in presega moči nekaj posameznikov. V okviru Zveze čebelarških društev bi moral delovati poseben organ za večje republiške akcije in za povezavo med strokovnjaki in društvi. Glavni izvajalci teh akcij bi morala biti čebelarstva društva, ki bi delo prilagodila svojim krajevnim razmeram. Vzoren primer je čebelarstvo družstvo Križevci, ki bi ga naj ostala naša društva posnemala.

ODGOVORI NA VPRAŠANJA ČEBELARJEM

LUDVIK KOSI, predsednik čebelarkega društva Križevci

V pretečenem letu sem v 1. in 2. številki Slovenskega čebelarja objavil obsežno gradivo o čebelni paši in se nisem nadejal, da bom med čebelarji vzbudil tolikšno zanimanje za medovito gozdno drevje. Vsem tovarišem prav lepa hvala za pozornost! Vašim željam pa bom poskušal ustreči s kolikor mogoče natančnimi odgovori.

PRVI ČEBELAR — tako sem zvrstil sprejeta pisma — mi je razočaran sporočil, da se je po mojih navodilih lotil trošenja lipovih plodov, žal pa je na razprostrto ponjavo pod drevesno krošnjo padalo samo listje. Ker je bila krošnja še olistana, je razumljivo, da se je marljivi in napredni čebelar tega koristnega dela lotil prezgoraj, kljub temu, da so bili oreški na vejicah na videz zreli. S trošenjem lipovega semena dosežemo zadovoljiv uspeh takrat, kadar listje z drevesa popolnoma odpade. S krepkimi tresljali vej se plodovi s krilci vred povsem osipljejo na razgrnjeno platno.

Zanimivo je dejstvo, da se za nabiranje semena in razmnoževanje medovitih rastlin večidel zanimajo starejši čebelarji, ki neradi plezajo na vabljiva, vitka in košata drevesa. Težko in tvegano delo si lahko olajšamo, če preuredimo dolgo in lahko grebljico za sneg z železnim kavljem za otepanje vej. S tako napravo z lahkoto v kratkem času otepemo z drevesa tolikšno množino semena, da ga bo za vse čebelarstvo društvo več ko dovolj. Nikakor pa ne smemo z otepanjem odlašati, ker nam nepričakovani močnejši veter lahko odnese vse plodove, ki visijo na vejah. Zato v času dozorevanja semena tu pa tam po-

skusimo stresti vejo in ugotovili bomo pravi čas za otepanje oreškov.

Javorov plod ima zrasli dve nasproti si ležeči krilci. To pa zaradi tega, da ga more veter v zraku kot vrteči propeler odnesti daleč stran od matičnega drevesa. Za take in številne druge oblike plodov skrbi narava, da si z zanesljivim potomstvom ohrani vrste. Zato krilate plodove trosimo v lepem vremenu brez vetra, ker v nasprotnem primeru leti vse mimo razgrnjene ponjave.

DRUGI ČEBELAR se zanima za krimsko lipo. Naš odsek za razmnoževanje medovitih rastlin bo letos vzgojil okoli desetisoč domače malolistne lipe, zato nima na voljo semena krimske lepote. Pač pa jo bomo po načrtu vzgajali naslednje leto in razpolagali tudi s plodovi. Kje v vaši bližini raste to lepotično drevo, boste prav gotovo izvedeli pri drevnesničarju Dolinšku v Kamnici pri Mariboru, ki je pred dobrim četrstoletjem vzgojil in razprodal veliko število krimskih lip. Krimska križanka malolistne in kavkaške lipe je nasproti domači odpornejša in tudi dobro uspeva v industrijskih krajih s strupenimi plini v ozračju, ker njene nežne dele pokriva čvrsta voščenobleščeča snov.

TRETJI ČEBELAR pripoveduje, da si je pozimi pod krono japonske sofore nabral dozorele stroke in jih spomladi posadil v dobro pripravljeno humozno zemljo, nič pa ni vzklilo. Tudi sam sem nekoč med posejano seme za poskušnjo posadil stroke japonike in ostalo je tudi vse gluho za kalitev. To sem storil zavoľjo tega, ker je zelo za-

mudno odstranjovati posebno čvrsto in gosto sluz od semena. Da gre delo laže od rok, je potrebno stroke pred setvijo nekaj dni namakati v mlačni vodi. Torej, sejemo očiščeno seme, v južnih krajih konec aprila in severnih v začetku maja. Setev se zelo dobro obnese!

Naše društvo je pretečeno leto vzgajilo nekaj tisoč lepo vkoreninjenih sajenic japonske sofore več kakor jih potrebuje za lastne potrebe. Za okoli 1400 čebelarskih družin, ki jih imamo, bomo spomladi posadili 4600 sofor — to je 4 rastline na panj.

Poudarjamo, da bomo imeli na voljo za spomladansko saditev 1972 za čebelarstva društva Slovenije več tisoč prvovrstnih drevesc japonske sofore po 1,5 din za komad! Pri naročilih bomo prvenstveno upoštevali vrednost naročilnic. Glej Slovenski čebelar iz leta 1971, št. 1, stran 20!

ČETRTI ČEBELAR živi v vinorodnem kraju in hoče spolniti razne praznine z akacijo, to je robinijo. Poudarjam, da je tovariš v zmoti, kljub temu, da je robinija rastlina za toplo podnebje in najbolj uspeva v vinorodnih krajih. V zmoti predvsem zato, ker akacija iz svojih daleč naokrog razpršenih korenin poganja številne mladike in postane zaradi ostrih bodic zelo nadležna rastlina. Ko bomo dobili seme nove križanke, ki so jo nedavno vzgajili naši sosedi Madžari — to je akacija brez bodic, jo v vinorodnih območjih prav gotovo ne bomo odklanjali. Globoko in rodovitno hribovsko gozdno zemljo bomo tudi v prihodnje oplemenitovali z zahtevnejšimi in gospodarsko vrednejšimi gozdnimi vrstami, ki na plitvih peščenih tleh ne uspevajo.

Za akacijo so pri nas edina in prava mesta poplavna območja rek z nevezano peščeno zemljo, nadalje peščena območja na obsežnih poljih — tu mislim predvsem na svoj kraj na levem bregu reke Mure, kjer slabo uspevajo poljski pridelki. Akacija pa zadovoljivo raste kot metuljnica, ker ima v gomoljčkih na koreninah dušičnate bakterije, ki drevesu dobivajo dušik iz zraka. Poleg tega so na takih širokih, golih poljih umetno vzgojeni akacijevi gaji zelo važni urejevalci vremenskih razmer.

Ob tej priložnosti moram omeniti veliko in zgrešeno akcijo zasajanja akacijevih sadik, ki jo je nekoč izvedlo neko slovenjgoriško čebelarstvo društvo, katerega člani so množično pulili robinijve mladike v porečju Mure in jih posajali na obronke Slovenskih goric. Koliko žuljev so dobili pri puljenju in trganju poganjkov od matičnih korenin in morda kakšne rokavice so uporabljali pri delu, ne vem. Pač pa vem, da so napulili

okoli 6000 mladik, o čemer se je pohvalil na velikem čebelarstem slavlju predsednik društva.

V nekem klancu zapuščene ceste, ki je vaščani ne uporabljajo več, sta posajala akacijevе sajenice pod krošnje starejšega drevoja, prvi organiziran čebelar in drugi njegov pomočnik »pod motiko« tako, kakor sadijo nekatere kmetice na strmih pobočjih krompir. Delo sta hitro opravila, toda brez uspeha, saj od nešteto posajenih rastlinic nitl ena ni ozelenela. Drugi, ki je imel srečnejšo roko, je ilegalno sadil bodočo akacijo na robovih hribovskih sadovnjakov. Nezaželeni akacijev naraščaj je polagoma prodril v sadovnjake in zadušil marsikatero sadno drevo. Delo požrtvovalnega čebelarja je postalo prav tako ničevno, ker bodočo robinijo sadjarji od časa do časa posekajo ali izkopljejo. Seveda se pri tem pošteno jezijo na neznanega storilca. Žal se »nadležni nerod«, tako imenujejo robinijo pri nas, še v večjem številu pojavlja.

Tovariši čebelarji, tako ne smemo delati! Delati je treba legalno in iskati prava mesta za to gozdno kulturo z dogovori s posestniki zemljišč; potem bodo vsi zadovoljni in vsi želi koristiti od tako vsestransko uporabne in za nas čebelarje še posebej pomembne akacije.

PETI ČEBELAR želi navodilo za sajenje akacijevih in drugih vrst gozdnega drevoja. Sadimo v jeseni, v ugodnem zimskem času in spomladi. Robinijo, ki je drevo za toplo podnebje, sadimo spomladi, da se v času brstenja, ko je naraščaj najbolj občutljiv za mraz, izognemo poznim spomladanskim mrazom. Poleg tega se peščena in suha zemlja, ki ji ugaja, z zimsko vlago temeljito namoči ali zmežča, kar olajšuje pogozdovanje. Za zanesljivo in lažje delo uporabljamo raje manjše kakor večje, od 10 do 40 cm visoke sadike z dobro razvitimi koreninami. Le na zapleveljenih zemljiščih sadimo večja drevesca. Prej predolge sajenice skrajšamo na 10 cm na lepo razvite brste. Nato jih namočimo v gosto raztopino iz vode in prašnega drobirja preperelih drevesnih porokov. To je prva hrana, ki je odlična za razvijajoče se lasaste koreninice. Navedeni recept pridno uporabljajo naše večje gospodinjje pri sajenju povrtnin. Sadimo v nekoliko večje jamice ali jarke od obsega koreninske krone. Prostor okoli in med koreninskim razpletom temeljito izpopolnimo s sipko prstjo, nato s prvimi tremi prsti obeh rok stisnemo zemljo h koreninam, da popolnoma odstranimo zračne prostore, kjer bi se pozneje razvijale glive plesnivke in uničevale sajenke. Končno zasipamo jamice odnosno jarke in zemljo okrog sadik s stopali obhodimo toliko, da

pri poskusu posajene rastline z manjšo ročno silo ne moremo izpuliti.

Na živih peščenih tleh, kjer na površini veter peščene drobce premika, npr. ob rekah, sadimo krepke dvoletne sadike z dolgimi sadilnimi klini do 60 cm globoko in jih prirežemo 20 cm nad površino.

ŠESTI ČEBELAR sprašuje, kako smo izvedli tako velike akcije pri izgradnji čebelarškega doma in na drugih objektih. Vsakokrat smo se organizirano spoprijeli s težavami in razmerami, iskali rešitve za postavljene naloge in končno vedno našli izhod. Dosledno smo prehajali od lažjih na težje naloge in kar je najvažnejše, žuljev na rokah se nismo nikoli ustrašili. Gradili smo kolektivni in pionirski čebelnjak, potem čebelarski dom. Gradili smo dom in dom je oblikoval ter joklenil našo čebelarsko zavest še za večje in smelejše akcije, to je za vzgojitev in posaditev stotisoč medovitih gozdnih drevesc za celotno območje našega čebelarškega društva in še do spominske obletnice Antona Janše 1973 toliko sadik medovitih gozdnih vrst, kolikor jih bodo želela naročiti in posaditi druga čebelarska društva v SR Sloveniji.

SEDMI ČEBELAR mi je postavil zelo zahtevno nalogo. Koliko medicinske izločajo posamezne vrste dreves, ki sem jih opisal v Slovenskem čebelarju v letu 1971. Na to vprašanje se ne da natančno odgovoriti, ker pri nas še ne preizkušamo medovitih kultur. Podatki, ki bi jih navedel, bi bili tujega izvora in za naše ekološke pogoje dvomljive vrednosti, npr. japonska sofora, ki so jo razširili Sovjeti na Daljnem vzhodu v obsežne gozdove, daje poprečno 7 kg medicinske eno drevo. Morda izloča pri nas več sladkega soka? Po medovitosti postavljam na prvo mesto japonsko soforo, potem akacijo, lipo, žlahtni kostanj, češnjo in na zadnje javor. Za lipo, češnjo in javor mi je že marsikateri čebelar dejal, da ta drevesa ne medijo. To je popolnoma razumljivo, ker so navedene vrste večinoma redko drevje v Sloveniji. Za primer medenja lahko predočim izredno medečo akacijo v neposredni bližini mojega čebelnjaka. Na čebelno družino prideta dve odrasli akaciji in v najboljšem primeru medenja znaša donos do 3 kg medu na čebelno družino; sočasno pa v porečju reke Mure, kjer je akacij na pretek, 12 kg na panj. Točno vem, da tam, kjer je lipovih dreves dovolj, npr. v gorovju nad Dolnjim Milanovcem v SR Srbiji, je lipo glavna letna paša in proizvaja toliko medicinske kot gozdovi naše robinije. Češnja v okolici Gomile v Slovenskih goricah, ki napaja z medicinsko bližnje čebelne družine, točijo domačini v dobri letini

do 5 kg češnjevca na panj. Izredno redko javorjevo drevo v naših gozdovih pa še dolej ni prišlo nikjer v poštev za točenje.

Čebelarsko društvo Križevci ima v svojem desetletnem delovnem načrtu predvideno tudi pomembno preizkuševanje medovitosti rastlin, ki pa bo zahtevalo strokovno sposobnost, veliko truda in denarja za dragocene mreže, tehtnice ter časa za večletne poskuse.

OSMI ČEBELAR hoče vedeti, kako in kje pogozdujemo posamezne vrste dreves s sadikami in semenom. Pogozdujemo s sajenci in semenom. S semenom pogozdujemo na zemljiščih, ki ni zapleveljeno, jeseni ali spomladi. Mlade rastlinice javora so na pogozdeni parceli prvo leto podvržene mrazu, zato jih zastremo z navpično v zemljo zatak-njenimi borovimi vejicami. Pri saditvi navedene vrste je potrebno kopati širše jamice, da lahko razprostremo v njih korenine, ker slabo prenašajo obrezovanje. Javor zahteva veliko zemeljske vlage, zato ga ne smemo saditi na suhih zemljah — posebno na suhih južnih pobočjih.

Poleg saditve lipovih drevesc, se bolj poredkoma poslužujemo pogozdovanja s semenom na plevela čistih gozdnih površinah. Ako lipovih oreškov ne posadimo, odnosno posejemo v jeseni, jih moramo v za to pripravljeni posodi prezimiti v zemlji. V vrečah prezimljeno na podstrešjih in drugih prostorih spomladi ne klije! V drevoredih, dvoriščih in podobnih prostorih sadimo 10 in večletna drevesa.

Pritožuje se, da je sadil seme žlahtnega kostanja, ki pa je čez zimo v zemlji strohnelo. Najzanesljiveje in najceneje pogozdujemo z žlahtnimi kostanji, ako sadimo seme z ježičastimi ovoji vred na stalno mesto.

DEVETI ČEBELAR postavlja vprašanje, ali bo sposobno naše malo čebelarsko društvo v predvidenem času vzgojiti in posaditi stotisoč medovitih gozdnih rastlin. Po dosedanjem delu smo prepričani, da bomo do spominske proslave 1973 s sodelovanjem mурopoljskih kmetov in z množičnimi organizacijami, kjer vodijo naši člani te organizacije, nadalje s šolsko mladino, ki je na nas napredne učitelje navezana, izvedli svoj obširni načrt.

Sedaj pa še na koncu odlomek iz sprejetega pisma od izredno marljivega in napredka željnega tajnika mariborskega čebelarškega društva Stane Sajevec: »Pri tako sestavljenem zboljševanju čebelne paše in vložnem trudu čebelarjev bodo morali gostujoči prevozniki upoštevati marsikaj. Gostitelji jim bodo upravičeno lahko postavili zahtevek za pašnino na boljši paši, če bo

taka paša sad njihovih dolgoletnih prizadevanj in dela.

Načrtna selekcija in širitev raznih medovitih rastlin bo zahtevala za izpolnitev tega interesno pogodbeno skupnost. Zainteresirani se bodo morali vnaprej dogovoriti za delovni in stroškovni načrt in prispevek v delu in denarju za kritje in izvedbo tako zastavljenih prizadevanj za izboljšanje čebelne paše na določenem območju. Taki, ki bi samo pristavljali svoj lonček ko se bo »cedil

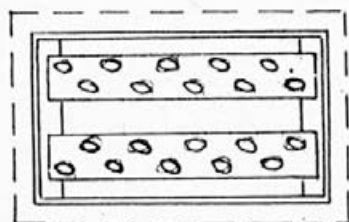
med«, naj tudi takrat stoje ob strani s praznimi lončki. Za nje naj ne bi bilo mesta med medovitimi nasadi.

Pri izboljševanju čebelne paše misli tovariš Sajevec posebno na rumunske različke robinije, ki jih bomo po dobavi semena na veliko gojili v prihodnjih letih na dolgem poplavnem območju reke Mure.

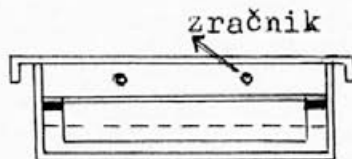
Za obširno pismo se mu najlepše zahvaljujem!

KALILNIK,

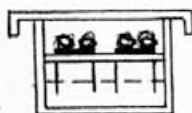
ki ga poleg gozdarstva lahko uporabljamo v poljedelstvu, vrtnarstvu in sadjarstvu



tloris



narisal



prekris

NARISAL I.KOSI

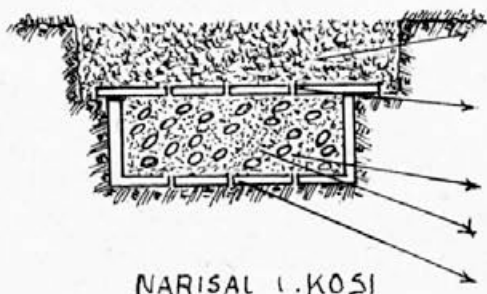
Aparat za ugotavljanje kalivosti si lahko napravimo sami. V 12 do 15 dm² veliko pločevinasto škatlo s pokrovom pripravimo znotraj na dve stranski nasproti si ležeči ploški 1 do 2 cm debeli latici od dna visoko 6 cm. Na navedeni opori položimo 2 široki ali toliko ozkih steklenih ploščic, ki nam jih prireže steklar, ali pločevinastih ploščic, da bo na njih prostora vsaj za 100 semen. Seveda je bolj praktično in ceneje, če si vložke našagamo iz lesa. V posodo nalijemo vodo 3 cm visoko in tako dobimo razdaljo od površine tekočine do semena tudi 3 cm. Ploščice pokrijemo s tako širokimi navzdol upognjenimi pivniki ali trakovi iz flanelne, da se jim robovi z ene ali z obeh strani pogrezajo v vodo. Kakor stenj v petrolejki vleče

pivnik odnosno flanela vodo in trakovi pod semenom so vedno vlažni. Predno položimo seme v kalilnik, ga okrog 10 dni namakamo v vodi. Napolnjen kalilnik položimo v toplo kuhinjo ali drug podoben prostor z enakomerno toploto 18 do 20° C.

Kalilnik, v katerem traja kalitev poprečno mesec dni, pogostoma okužijo s semenom prinesene glive plesnivke. Zato ga moramo po vsaki uporabi razkužiti z vrelo vodo.

Za poskus uporabljamo najmanj 100 zrn. Pri rednem pregledovanju vsak dan izločimo iz kalitvene naprave vsa pravilno vzkliata zrna — to so zrna, ki se jim klice lepo zakrivijo. Število vzklih semen vpišemo v pripravljeno zvezek, da končno lahko izračunamo odstotek kalivosti.

Najprimernejše shranjevanje semena ali plodov za spomladansko setev



NARISAL I.KOSI

nasipana zemlja

odprtina za dovajanje vode in zraka

seme

pesek ali šota

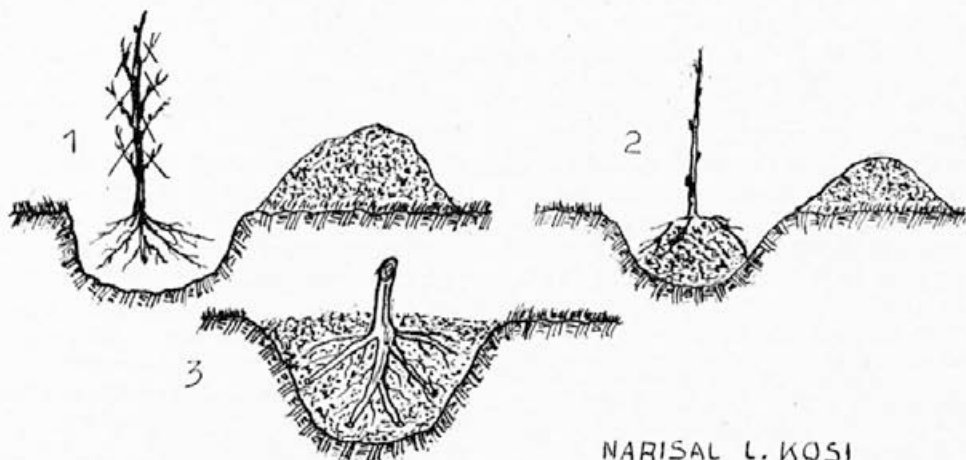
odprtina za odvajanje vode

Kalček v semenu je živo bitje, ki se razvije tudi takrat, kadar prezimuje seme odnosno plod v setvišču. Od jeseni do spomladi seme dozoreva, to se pravi, da se poleg drugih procesov mehčajo šivi čvrstega ovoja, ki jih mora kalček v času kalitve razparati ali raztrgati. Zato seme umetno prezimujemo pod takimi pogoji, ki več ali manj prevladujejo v naravi.

Predhodno seme namakamo in nato vložimo, ali kakor tudi pravimo, stratificiramo

v trikrat večjo količino čistega, vlažnega peska ali še bolje, v tolikšno količino šote. Vse skupaj dobro premešamo in vsipamo v plitev zaboj ali v cvetlični lonec ali v drugo primerno posodo. Kako prezimujemo seme v zemlji, glej sliko 1! Seme lahko stratificiramo tudi v kleti, kjer vlada zmerna toplota do 4°C. V tem primeru moramo vsebino večkrat stresti iz posode in dobro ovlažiti.

TAKO SADIMO



NARISAL L. KOSI

Sadilni material, ki ga pripeljemo v nasad, nosimo v posodah pokrit z vlažnim mahom.

Na hribovitih položajih izkopavamo zemljo pod jamice, da sadike obdržijo čimveč padavin. Na mokrih, poplavljenih, zapleavljenih in manj rodovitnih zemljah sadimo na kupčke v jamicah. Skica 2. Pred saditvijo obrežemo predolge in poškodovane korenine

ter jih namočimo v brozgo iz vode in prepelega drobirja drevesnih porobkov.

Krepkejše sajenice, ki so ob korenskem vratu nad 1 cm debele, npr. akacijeve, kostanjeve in javorove, prirežemo do 5 cm nad zemljo in še več, ker te vrste močno poganjajo iz nevidnih spečih oces. Slika 3. Skica 1 prikazuje tudi prikrajšane stranske poganjke. Skrajšamo jih zato, da napravimo ravnotežje s skrajšano korensko krono.

ZVEZA IMA NA ZALOGI

stare letnike Slovenskega čebelarja in sicer popolne, vezane in nevezane ter posamezne številkke po znižani ceni.

Sodobno čebelarstvo I. del	40,00 din
Sodobno čebelarstvo II. del	60,00 din
E. in J. Senegačnik: Med, naša vsakdanja hrana in zdravilo	3,00 din
Leopold Debevec: S čebelami in čebelarji skozi stoletja	4,00 din
Razglednice panjskih končnic, barvane, serija 10 razglednic	5,00 din
Pčelarstvo	50,00 din
Fumidil B, zdravilo proti NOSEMI	36,00 din
Fenotiazin tablete proti ušem — krpļjem	2,00 din

VODA IN ČEBELE

IVAN RAK, Gotovlje

Voda ima za obstoj čebelnih družin večji pomen, kot se mu na splošno pripisuje. Čebelarji tudi ne upoštevamo dovolj težav, ki jih ima čebela, ko išče vodo za potrebe svoje družine. Ne zavedamo se dovolj, koliko čebel izgubi življenje, ko iščejo vodo ob deročih rekah in bistrim hribovitih potočkih. Smo kdaj že pomislili, koliko našil ljubljensk ne vidi več doma ins vojih, ko se v rani pomladi v navidez lepem, sončnem dnevu poda po vodo, pa se skriva sonce in za-piha hladen vetrič? ... Pa še in še — smrt preži nanjo vsepovsod. Nekoč sem opazoval, ko so traktorji na zadružni njivi v bližini čebelnjaka v zgodnjem jutru podoravali graščico za zeleno gnojenje in je brazda vedno pokrila za dobro tretjino čebel, ki so v rosi iskale vodo.

Se bolj žalostna je ugotovitev, da izgubi mnogo čebel svoja življenja pri nabiranju vode na sadnem drevju, ki je bilo pred nedavnim škropljeno s strupenimi pripravki, še več pa, ko jo iščejo na travi pod njim. Kolikšne so izgube čebel, ko iščejo vodo ob potokih, studenih, vodnjakih, kjer škropilci zajemajo vodo, perejo škropilnice, da s tako v panj prinešeno vodo zastrupljajo to, kar jim je najdražje, svoj novi rod, ni potrebno posebej poudarjati.

Ali znamo dovolj preceniti škodo izgube časa, ko iščejo čebele vodo, ko bi morda lahko brale cvetni prah ali opravljale kako drugo delo? Če morda sodimo, da je tega izgubljenega časa malo, pa upoštevajmo vsaj, da je škoda energije, ki jo potroši čebela, ko v vročih poletnih dneh, ob suši, išče vodo ali ko se mora, posebno v pomladnih mesecih, ko vodo najbolj rabi, pogosto boriti z mrzlimi sapami. Tudi ni potrebno, še manj higiensko, da si morajo čebele čisto iskati vodo v cestnih mlakah, ob vaških gnojiščih in gnojiščnih jalah, pri na-

prostem stoječih podeželskih straniščih itd.

Da bi zmanjšali žrtve, ki jih doživi čebelna družina v navedenih primerih, nameščamo v bližini čebelnjakov napajalnike. Čebelarjem je uspelo, da konstruirajo najrazličnejše tipe takih napajalnikov in tudi v naših knjigah kakor tudi v našem listu smo že večkrat pisali o tem. Ni prav nobenega dvoma, da služijo ob pravilni uporabi svojemu namenu. Žal jih naš čebelar premalo uporablja. Ko sem pred leti ugotavljal na območju bivšega okraja Celje stanje o tem, je bila ugotovitev za našega čebelarja zelo porazna.

Četudi želim čebelam nuditi kar največ, nisem spomladi napajalnikov nikoli uporabljal, ker menim, da ne služijo povsem svojemu namenu. Glavno, kar me je odvrčalo od njih, je ugotovitev, da takrat, kadar družina vodo najbolj rabi, do napajalnikov ne more. To so tisti dnevi v februarju, marcu, aprilu ... , ko je v panjih že precej zalege, potreba vode zanj precejšnja, pa brije zunaj mrzel veter. To so tisti dnevi v marcu, ko je po toplem februarju, ko se je zalega precej razmnožila, zapadel ponovno sneg, nastala prava zima z daljšim obdobjem neizletnih dni in je med drugimi nevšečnostmi tudi pomanjkanje vode v panjih povzročilo smrt tisočev družin!

Čebelarjem svetujemo, da ob nastavitvi namažejo napajalnik z medom, da čebele privadijo nanj. Računajoč po tem, da je voda v napajalnikih, na katere smo jih privadili, zelo blizu, izletavajo pogosto ob priložnostih, ko bi drugače ne in v takih dneh je ob napajalnikih mnogo otrplih čebel. Tudi to je vzrok, da spomladi ne dajem čebelam vode v napajalnike.

Zaradi vsega navedenega sem pristaš dajanja vode družinam v panj. To pri nas danes še ni predmet razprav, četudi

bi bilo želeli, da bi se o tem pogovorili. Vse, kar sem doslej zasledil v naši čebelarški literaturi, je bilo mnenje, da danje vode čebelarjem v panju povzroča vlogo v panju in da jemlje preveč časa.

Vem, da bodo tudi pri tem mnenja naših čebelarjev deljena. Prepričan pa sem, da upravičeno trdim: preskrba čebelnih družin z vodo spomladi z dodajanjem v panj je sestavni del nujnih opravil sodobnega čebelarja v razmerah, v kakršnih čebelarji slovenski čebelar.

SATJE — SESTAVNI DEL ČEBELNE DRUŽINE

JOZE BABNIK, dipl. ing. agr.

V uvodu tega obširnega poglavja moram povedati, da ne nameravam napisati znanstvene razprave. Za to nimam priložnosti, ker ne morem redno spremljati najnovejše dosežke znanosti; zagradel želim povzeti to, kar je bilo o tej problematiki pri nas obdelanega in vse podpreti z izkušnjami svojega 30-letnega čebelarjenja.

Človek zastrmi ob lepotah in zanimivostih narave. Med njimi ne zaostaja čebelno satje. Satje — zibelka vsake čebele in skladišče hrane, je osnovna zgradba družine. Pravilne šesterokotne celice se z neverjetno natančnostjo stikajo v celoto in skoro presegajo razumsko delo človeka. Večkrat se celo vprašamo, kdo vodi vse to delo? Ali morda res razum čebele-graditeljice; ne narava — boj za obstanek.

Ob zgradbi čebelnega satja in njegovem sistemu so se ustavili ne samo biologi, pač pa tudi gradbeniki in arhitekti. V sistemu celic in satja so našli projektanti najbolj dovršen tip sodobnega skladišča.

Skoraj do začetka 19. stoletja ni bilo satje deležno neke večje pozornosti s strani čebelarjev. Velik pomen je dobilo z uvedbo premičnega satja. S to novostjo je bila dana večja možnost opazovanja in usmerjanja dela in razvoja

Seveda si mora čebelar to urediti za svoj način čebelarjenja, za svoj sistem panja, upoštevajoč predvsem, na kakšen način dodaja hrano čebelni družini (pitniki!).

Več o tem pa morda kdaj pozneje.

Opomba: Gornji sestavek je povzetelek iz kmetijskih oddaj lokalne radijske postaje Šmarje pri Jelšah, ki že več let dvakrat mesečno (nedelja ob 12. uri) priobčuje navodila čebelarjem.

čebel. Premičnemu satju je sledil izum satnic in iznajdba točila. Ves ta razvoj čebelarstva in bioloških ved je postavil čebelarstvo na nove pridobitne temelje.

Za čebelno družino, satje, med in obnožimo, žal mi nimamo skupnega imena, kot ga imajo Srbi, ki imenujejo vse to s skupnim imenom »pčelac« in jim že samo ime pove, da je to ena, nedeljiva celota.

S premičnim satjem je začel čebelar posegati močnejše v razvoj družin. Pred tem je bil vpliv čebelarja na satje zelo skromen. Čebelar je satje lahko samo izrezal in ga pretopil v vosek in to iz vse družine ob jesenskem podiranju ali ob skromnem izpodrezovanju medenih podaljškov v kranjičih ali koših. V tem času je bil vosek še važen čebelji proizvod. Šele z uvedbo premičnega satja se je vosek pričel vračati kot osnova za satnice.

Uporabno vrednost satnic ocenjujemo na več načinov. Ena od važnih kvalitete je čistost čebeljega voska. Mnogi čebelarji se še spominjajo težkih posledic mešanice čebeljega voska s parafinom. Satnice, izdelane iz te mešanice, so imele nižje tališče in so se pri normalnih temperaturah za čebele že dokaj izmaličile. Ta škodljivi vpliv človeka na razvoj čebelnih družin nam lahko samo

potrdi, da ne smemo preko naravnih norm, če pa uvajamo novosti, moramo te poprej temeljito proučiti.

Na pravilno gradnjo satja ima vpliv sam sistem izdelave. Poznamo vlite in »prešane« satnice. Prednost imajo trenutno vlite satnice, čeprav so pri nizki temperaturi izven panja lomljive. Pri vlitih satnicah se vosek pri oblikovanju strjuje počasi in nanj ne delujejo dodatne sile. Ob gradnji tega satja opazimo, da čebele zelo hitro podaljšujejo obode celic. Zelo lahko tudi stanjšujejo same satne osnove. Pri »prešanih« satnicah je nasprotno vosek pri oblikovanju celic podvržen mnogo večjim pritiskom in je zato rahljanje oziroma gradnja satja mnogo težja.

Vlite satnice imajo prednost tudi ko jih vstavljamo v toplo čebelno gnezdo. Pri višji temperaturi se ne krivijo, za razliko od »prešanih«, pri katerih se sprosti notranja napetost in dobimo izkrivljene satnice in nato satje. Pri takem satju dobimo velik del celic nepravilne oblike in nenormalne globine. Te napake so posebno vidne v panjih z ozkimi ulicami, ker matica ne more normalno zalegati plitvih celic.

Pozabiti ne smemo, da se pri vlitih satnicah celice pri sami izdelavi ne razvlečejo. Zelo pogosto pa se to dogaja pri »prešanih« satnicah, kjer se dobesedno vleče voščeni trak izpod valjev in so zato celice nepravilnih oblik. Teh potegnjenih celic se matica pogosto izogiba in dobimo povečan obseg trotovine.

Pri vtiranju žice v satnice se spet pokaže prednost vlitih satnic. Te so vedno nekoliko debelejše in žica ne pušča za seboj poškodovanih celic, kot je to pogosto pri tankih valjanih satnicah.

Poleg čistega voska in pravega sistema izdelave satnic vpliva na uporabnost satja tudi velikost celic. Na ta problem je opozoril že leta 1935 prof. Josip Verbič. Smatral je za potrebno, da se pri nas izmeri velikost celic in to naravnega čebelnega satja. Glavni zaključki mer-

jenja tedanjega urednika Avgusta Bukovca so bili, da je naštel na dolžini 1 dm 17,25—20 kom. čebelnih celic. Pri upoštevanju osnovnih zakonitosti v naravi je bilo ugotovljeno najpogostejše število celic 18,25 kom. na 1 dm. Pri naslednjem merjenju učitelja Majerja je bilo ugotovljeno poprečno 18,75 celic na 1 dm. Zaradi teh razlik v merjenju in nasprotujočih si mnenj, so se razvnele živahne debate. Na eni strani so zagovorniki velikih celic smatrali, da so te pogoj za vzrejo velikih čebel, ki bodo lahko povečale pridelek medu. Ta skupina zagovornikov je bila manj številna. Nihče med njimi ni mogel v praksi dokazati te prednosti. Samo povečanje celic, brez vzoredne vzreje čebelnih rodov, ki so jim velike celice prirojena lastnost, ne bi mogla prinesiti pravega uspeha.

Druga stran zagovornikov, pretežno praktikov, se je ogrevala za male celice, celo do 19,2 celic na 1 dm. To svojo trditev so zagovarjali s tem, da imajo večji donos, če imajo večje število manjših čebel, kot pa manj velikih čebel.

Vse te razprave so bile zelo pomembne pri nabavi novih valjev za izdelavo satnic in to v osrednji ljubljanski satnišnici, kot tudi drugje na območju kranjske pasme. Z nabavo avtomatičnega stroja za izdelavo vlitih satnic z 18,75 celic na 1 dm pri podjetju Medex, so se te razprave nekoliko polegle.

Podrobne raziskave o vplivu velikosti celic na proizvodno sposobnost družin pri naši pasmi in naših pašnih pogojih bi morali še nadaljevati. V glavnem kot praktiki lahko sprejmemo načelo, da je važneje, da imamo najprej dovolj čebel po številu in da je velikost teh čebel šele drugotnega pomena. Pri oceni velikosti celic moramo imeti tudi pred očmi, da ta ni edini pogoj za velike čebele. S prostim očesom že lahko vidimo, da so ob izdatnih pašah ličinke bolj hranjene in da se iz teh izvalijo večje čebele kot pa v zgodnji spomladi in pozni jeseni.

Vpliv velikosti celic na donos čebelne družine je lahko zelo različen. Nekateri navajajo, da iz večjih celic dobimo čebele z daljšim rilčkom, večjo medeno golšo in obratno. Pri teh ocenah moramo imeti pred seboj naše pašne razmere. Ocenjevati moramo uporabno vrednost čebele delavke v času naše glavne paše, tj. pri nas gozdno medenje. Na tej paši je važno, da imamo v panju zagotovljeno hitro in številčno obnovo čebel, sicer nam družine prehitro oslabijo. Na gozdni paši nam na drugi strani tudi ni važna dolžina rilčka, ker vemo, kakšen je dostop do medenih virov.

Poleg velikosti celic je še važno, da znamo pravočasno izkoristiti vsakoletni gradilni nagon in da redno obnavljamo matice, ker le tedaj bomo dobili pravilno in ceneno satje.

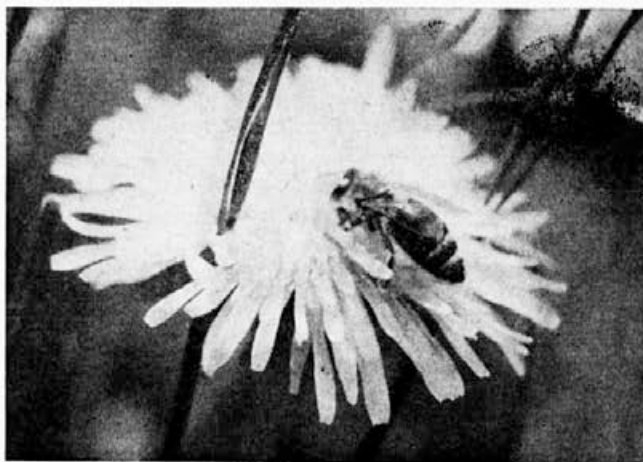
Najlepše je zgrajeno novo satje pri naravnih rojih. Tu je gradilni nagon v največjem obsegu, zato pri rojih najtežje ocenimo, ali so le satnice vzrok nekvalitetnemu satju. Na gradilni nagon naravnih rojev lahko računamo vedno manj. Spremljati moramo pogoje za pojav gradilnega nagona in imeti pripravljene satnice za vstavljanje. Kdaj se pojavi ta čas v posameznem kraju, je zelo težko točno določiti. Pri pravočasnem

dodajanju satnic v izgradnjo se zmoti mnogokrat še izkušen čebelar. Za to opravilo zamudimo lahko samo dan ali dva in izgubimo čas, ko dobimo najlepše in najcenejše mlado satje v tem letu.

Vsa opravila družin se odvijajo spomladi v razmaku 7 do 10 dni. Pri teh pregledih navadno izmenjamo tudi satje. Pri takem pregledu moramo urediti v panju vse, kar je za nekaj dni zakasnela in to kar predvidevamo da bo družina potrebovala od čebelarja za nekaj dni naprej. To moramo storiti zaradi tega, ker ni priporočljivo, da se prepogosto moti razvoj in delo v panju.

Sam gradilni nagon pa se lahko kaj hitro ustavi in to zavoljo nezadostnega števila mladih čebel graditeljic, pojava rojilnega razpoloženja ali zaradi prekinitve paše. Ob prekinitvi paše si delno lahko podaljšamo gradnjo satja z dodatnim krmljenjem.

Če čebele prekinejo gradnjo satja, ga prevlečejo z rdeče rjavo plastjo zadelovine. Tako satje je prava ločilna deska ali mrtev sat v panju. Tega satja se matica vztrajno izogiba pri zaleganju. Tako satje, ki ni izdelano, je tudi vzrok, da pride do zmanjšanja obsega zalege v drugi polovici pašnega leta. Kolikor pride v panju do takih pojavov, mora-



Pri polnjenju rumenih
koškov Foto: L. Klun

mo to satje odstraniti, da ne bi prišlo do zoženja gnezda, ali da nam tako nedograjeno satje pozimi ne ostane v gnezdu.

Uspešna gradna satja je možna vse dokler se dnevi daljšajo, kar je pri nas čas medenja smreke in le izjemno se podaljša v prvo polovico kostanjeve paše.

Glavni viri medu so pri nas še vedno v gozdu. Ker je satje tudi shramba medu, mora odgovarjati tudi temu namenu. Prenesti mora večje obremenitve in zato je nujno, da je pred uporabo v medišču vsaj nekajkrat zaleženo. V deželah, kjer ni gozdnega medenja, odpornost satja ni tako važna, zato so

tudi širše možnosti uporabe raznih panjskih tipov.

Poleg navedenih vzrokov za redno izmenjavo satja v plodišču ne smemo pozabiti, da je satje lahko eden od žarišč nevarnih in manj nevarnih čebelnih bolezni. Z redno izmenjavo satja se tudi prepreči zmanjšanje globine celic. Ta se z večkratnim zaleganjem lahko posebno pri malih celicah tako zmanjša, da prične resno ogrožati normalen razvoj zalege.

Iz gornjih razglabljanj smo spoznali, da satje ni nekaj mrtvega, pač pa da ima zelo velik pomen, če želimo usposobiti čebelne družine za popolno izkoriščanje naravnega bogastva.

BIVALIŠČE ČEBEL NEKOČ IN DANES

L. KLUN
(Nadaljevanje)

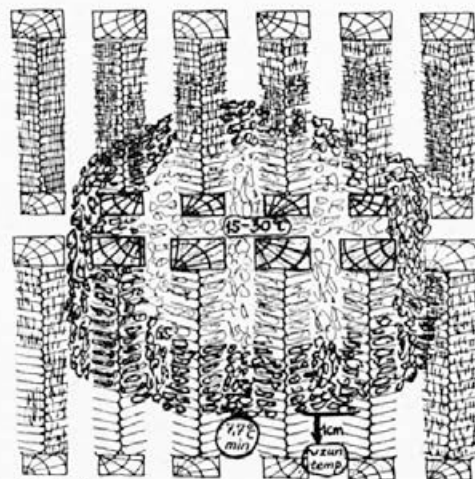
Čebele ne zaupajo panju, ki jim ga je ponudila narava (duplo) ali pripravil človek po svojem okusu. Zato si v kritičnem obdobju zimovanja oblikujejo svoj panj — čebele pozimi, teži k obliki krogle, ker ima krogla pri dani prostornini najmanjšo površino med vsemi geometrijskimi telesi. Čebelno gručo. Zimska gruča ali »živi panj« omogoča čebelam ob najmanjši porabi energije preživeti zimo.

Zimska gruča, v katero se združijo če-

bele torej ne želijo segrevati panja, zato izberejo tako obliko. V nasprotnem primeru bi izbrale obliko, ki bi dala večjo površino in s tem večje oddajanje toplote v panj (radiator). Če bi morale čebele pozimi segrevati panj, bi za to opravilo potrebovale več medu, kot ga naberejo ob paši. O tem, da čebele oddajajo minimalno toploto iz gruče, se lahko prepričamo sami, kajti termometer bo še v neposredni bližini gruče pokazal skoraj enako temperaturo, kot jo bomo izmerili zunaj panja. Zato je razumljivo, da temperature v panju ni mogoče dvigniti z nobenim pasivnim toplotno-izolacijskim materialom (snov, ki sama ni izvor toplote).

Čebelna gruča je sestavljena iz zunanje obloge ali zaščitnega plašča, katerega debelina znaša 2 do 7 cm (slika 4). Iz slike je vidno, da je plašč v spodnjem delu gruče debelejši kot v zgornjem delu. Zakaj je temu tako, bomo pojasnili tedaj, ko bomo govorili o zračenju panja.

V plašču gruče čebele mirujejo in so bolj ali manj stisnjene, kar je odvisno od zunanje temperature. Ko jih biološke potrebe prisilijo, zlezejo v notranjost gruče, kjer se čebele prosto gibljejo in je gruča bolj rahla. Tu segrevajo med, se z njim hranijo in tako vzdržujejo potrebno temperaturo 15—30° C (to velja za prvo obdobje zimovanja, ko še ni zalege v panju). Od segrevanja notranjosti gruče in spremembe njene velikosti je odvisno toplotno stanje zimske gruče. Če se temperatura v okolici gruče zniža, se čebele v njenem plašču stisnejo



Sl. 4 Čebelna gruča v prvem obdobju zimovanja

in s tem zmanjšajo površino gruče. Sočasno čebele v notranjosti gruče zvišajo temperaturo do take stopnje, da ostane temperatura na zunanem delu plašča nespremenjena. Najnižja temperatura na površini plašča je okrog 7—8° C. Obraten proces nastane tedaj, ko se temperatura v okolici gruče zviša.

Čim hladnejša je okolica gruče, tem pogosteje zapuščajo čebele zunanjo plast in prehajajo v njeno toplo notranjost. Tu napolnijo medne želodčke z medom, kajti del medenih zalog vedno sega v topli del gruče, ali pa samo prevzamejo vlogo pri segrevanju notranjosti gruče. Čebele se vrnejo na površino gruče po nedoločenem času. V notranjosti gruče ostanejo tudi do 12 ur. Čas, ki ga potrebujejo čebele, da pridejo iz površine gruče v njeno notranjost, je okrog 20 minut, včasih pa tudi več ur. Čebele zapuščajo notranjost gruče tako, kot so prehajale vanjo. Pri tem se jim spreminja lastna temperatura v odvisnosti od položaja, ki ga zavzemajo v gruči. Najtopplejši del gruče je v njenem središču. Tam se običajno nahaja tudi matica.

Ugotavljanje lastne temperature pri posamezni čebeli je v današnjem času dokaj enostavno. Elementi za odvzem temperaturnih podatkov so tako majhni, da jih lahko prilepimo čebeli na oprsje (premer 1 mm ali manj).

Tanke žice, s katerimi je temperaturni element spojen zunaj panja na merilnik temperature, prav nič ne ovirajo čebel, ko se s svojim tvorom »elektronsko bolho« pomikajo iz zunanje površine gruče v njeno notranjost in nazaj. Na ta način je moč zelo natančno opazovati toplotne razmere v zimski gruči.

Sedaj se nam postavlja vprašanje: zakaj so potem potrebne stene panja, ki imajo majhno toplotno prevodnost, če z njimi ne moremo ogreje notranjosti panja? V panju so že izmerili —40° C in te temperature niso mogli zvišati z debelino stene panja.

TOPLOTNI SKOK V ČEBELNI GRUČI

Čebele zelo ostro reagirajo na hitre zunanje spremembe, pa najsi gre za ropot, vlago, svetlobo, mraz, veter, vonj ipd. Posebno veter, ki piha z veliko hitrostjo, naglo spremeni toplotne razmere v okolici gruče, ker ohladi stene panja in s tem okolico gruče, na kar se čebele odzovejo s hitrim nasprotnim učinkom. Temperatura v gruči se naglo dvigne za 8°, 10° ali tudi več. To pa bi ne bilo tako hudo, če bi ta pojav takoj prenehal. Toda toplotni skok traja še 20 ali več minut po tem, ko je že prenehal vpliv od zunaj. Take spremembe povzročajo intenzivnejšo presnovo, zvišanje temperature, pojačano delovanje dihalnih organov, prebavil

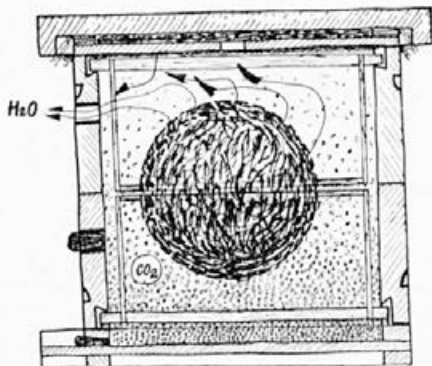
ipd. Vse to gre na račun večje potrošnje medu in trošenja življenjskih moči ter biološkega staranja čebel.

Povsem drugačne razmere nastanejo tedaj, ko spremembe nastajajo polagoma. Počasne spremembe v okolici zimske gruče ne povzročijo toplotnih skokov v gruči, ker čebele nanje reagirajo počasi. Polagoma spreminijo velikost gruče in ustrezno povišajo temperaturo v gruči.

Očitno je, da so hitre temperaturne in druge spremembe v panju v veliki meri odvisne od panja. Zato ni vseeno, kakšna je konstrukcija in sestav panja, da bi zadovoljil zahteve čebelarstva v določenih pašno podnebnih razmerah.

TOPLOTNE IZGUBE V ZIMSKI GRUČI

Na sliki 4 vidimo v sredini zimske gruče lesene letvice satnikov. Glede na to, da je v središču gruče tudi v prvem obdobju zimovanja dokaj visoka temperatura (15 do 30° C), je razumljivo, da le-te predstavljajo precejšnje toplotne izgube. Letvice segajo namreč iz gruče, kjer je temperatura približno enaka zunanji temperaturi. Toplotne izgube so odvisne od razlike temperatur na obeh koncih telesa, ki prevaja toploto. Zato je razumljiva težnja po zmanjšanju teh nepotrebnih izgub.



Sl. 5 Izboljšano zimovanje v nakladniku (LR)

V nakladniku je ta problem očitnejši kot v listovnem panju. Satniki so daljši in zato zahtevajo debelejšje letvice, saj sati visijo na letvicah. Spodnje letvice imajo tri in polkrat manjši presek, zato obrnejo spodnje satnike tako, da pridejo navzgor letvice z manjšim presekom (slika 5). Obenem se s tako razmestitvijo satnikov v spodnji nakladi zmanjša tudi razdalja med zgornjimi in spodnjimi satniki, kar zopet prispeva k

boljšim toplotnim razmeram gruče. V spodnji nakladi obrnejo satnike tako, da namesto pokrova položijo na naklado dno panja in nato obrnejo panj tako, da pride dno navzdol.

Dobre toplotne razmere v listovnem panju (AZ) dobimo tedaj, ko postavimo satnike pokonci (J. Mayer v Slovenskem čebelarju 1/69). To velja predvsem za šibkejše družine. Za močnejše družine je ugodno »spuščanje« mediščnih satov na plodiščne (čebelar Mažgon), ker na ta način zmanjšamo toplotne izgube v gruči na minimum (v danih razmerah). V vsakem drugem primeru, ko uporabimo mostičke, vložke in podobne dodatke, uvajamo v gručo nepotrebne toplotne izgube.

VLAGA V PANJU

Čebele izločijo na vsak kilogram porabljenega medu 3/4 litra vode. Vodo izločajo v obliki segretega zraka, nasičenega z vodnimi hlapci. Če bomo pri paženju in pripravi zimskega žrela zaprli pot vodnim hlapom, bo pač omenjena količina vode ostala v panju in opravila svoje uničujoče delo med čebelami. Vlaga v panju je tisti dejavnik, zaradi katerega padajo družine ali pa preživijo zimo kot slabiči. Ob vsakem paženju panja se moramo vprašati, kam bo šlo deset ali več litrov vode, ki jo bodo čebele izločile pozimi.

Za odstranitev vlage iz panja je več načinov. Glede na to, da se zrak, nasičen z vodnimi hlapci dviguje v zgornji del panja, je tega najlažje odvesti iz panja prav v tem delu. Če opaž nad zgornjimi satniki vsrka vlago in jo oddaja naprej v zgornji zračni prostor, ni bojzani, da bi se vodni hlapci kondenzirali na hladnih stenah panja in napravili čebelam leden oklep.

Zelo dobro odvaja vlago iz panja odprto zgornje žrelo, ki pa ne sme biti narejeno pod samim vrhom (krovom) panja, pač pa okrog 10 cm niže, ker se na ta način dela topla plast zraka nad gručo in je zato ohlajanje manjše.

Malo vlage je v panjih, ki imajo tanke stene, je pa seveda poraba hrane znatno

večja. Težave nastopijo v vetrovnih predelih in tam, kjer je večje segrevanje v zgodnji pomladi in nastopijo kasnejše ohladiče. Zato je bolje uporabiti prva dva načina za odstranjevanje vlage iz panja.

Na sliki 4 smo videli, da je spodnja plast zimske gruče debelejša. To napravijo čebele zato, da ostane v gruči ogljikov dvokis (CO₂), ki bi sicer zaradi večje teže od kisika težil na dno panja. Ogljikov dvokis ima nekaj zelo koristnih lastnosti pri prezimovanju čebel. Čebele v tem plinu porabijo manj hrane, ker so življenjski procesi bolj šibki. Mimo tega ima ta plin zelo majhno toplotno prevodnost (manjšo kot kisik), zato ni naključje, da so to lastnost uporabili pri izboljšanju toplotnih lastnosti panja.

Zaprto spodnje žrelo prepreči uhajanje ogljikovega dvokisa iz panja. Zato pa je potrebno odpreti žrelo višje, da skozenj izhaja vlažen topel zrak in da skozenj prihaja kisik, ki je še posebno potreben tedaj, ko začne matica zalegati.

Naj ob tem opozorimo na to, da čebele nikoli ne naselijo dupla, ki ima žrelo (luknjo) na dnu, temveč vedno le tako, ki ima odprtino nekje v sredini. V tem je tudi eden od mnogih dejavnikov, ki jih čebelar ni upošteval pri svojih panjih.

Danes je prezimovanje čebel pri odprtem zgornjem žrelu in zaprtem spodnjem postalo pravilo v krajih, kjer imajo mrzle zime. Le v toplih krajih še prezimujejo na klasičen način. Na sliki 5 vidimo panj, v katerem je uporabljenih nekaj rešitev za boljše prezimovanje:

— zaprto spodnje žrelo preprečuje izhod ogljikovega dvokisa iz panja in zato zmanjša toplotne izgube in porabo hrane;

— odprto zgornje žrelo omogoča vlažnemu zraku izhod iz panja; vlaga pa je, kot vemo, največji sovražnik čebel;

— obrnjeni spodnji satniki tako, da se gajo v zimsko gručo tanke letvice satnikov, kar znatno zmanjša toplotne izgube.

(Se nadaljuje)

CENA OGLASOV:

Cela stran	800,00 din
polovica strani	450,00 din
četrt strani	250,00 din

DOZOREVANJE MATIČNIKOV V TERMOSTATU

Pokrite matičnike odstranijo iz panja in jih vložijo v termostat, v katerem je konstantna temperatura $35^{\circ}\text{C} \pm 0,5^{\circ}\text{C}$. Vlažnost v termostatu je 50–70 %.

Pri preizkusu se je iz matičnikov, ki so jih imeli v termostatu, izleglo 93,2 % matic; iz tistih, ki so jih imeli v panju, pa 86,5 %. Višji odstotek izleženih matic v termostatu je pogojen z ugodnejšimi razmerami gléde vlage in temperature v termostatu. Družine-redniki težje uravnavajo mikroklimo v panju, zato se posvetijo manjšemu številu matičnikov.

Manjša razlika je nastala pri teži matic. Srednja teža matic iz družin-rednikov je bila

185,3 mg (teža je variirala od 132–220 mg), medtem ko je poprečna teža matic iz termostata bila 183,2 mg (teža je variirala od 144–244 mg).

Dobljeni rezultati kažejo na to, da električni termostati omogočajo uspešno dozorevanje matičnikov in normalen razvoj matic. Mimo tega uporaba termostata za dozorevanje matičnikov omogoča vzrejevalcu, da odvzame družinam-rednikom matičnike čez pet dni in doda nove, kar mu znatno poveča pridelek.

Apimondija XXII. K.

L. K.

KRSITALIZIRAN MED V MIKROVALOVNI PEČI

V ZDA so opravili poizkuse s segrevanjem kristaliziranega medu z radijskimi valovi zelo visoke frekvence (2450 MHz) — mikrovalovi. Pri tem so uporabili pečico, ki jo uporabljajo v gospodinjstvu. Segrevanje z radijskimi valovi ima to prednost, da v medu ne spremeni organskih snovi. Spremembe le-teh povzročajo namreč spremembo barve.

Notranjost peči je izdelana iz steklenih vlaken. Tudi posoda, ki jo uporabljajo, mora biti električno neprevodna (steklo, plastika ipd.). Zato morajo tudi iz kozarcev odstraniti kovinske pokrovčke, ko jih dajo v peč.

V dveh minutah in pol so utekočinili 435 g kristaliziranega medu, ki je bil vskladiščen več mesecev in katerega kristali so imeli premer okrog 1 mm. Barva medu se pri tem ni spremenila. Najvišja temperatura je bila na površini medu (98°C). Sevalni iz-

vor je namreč usmerjen z vrha peči navzdol, kjer je vgrajen magnetron (izvor mikrovalov). Na dnu kozarca je bila temperatura 68°C . Čeprav je dopustna temperatura za segrevanje medu 71°C (Root 1966), je čas pri klasičnem segrevanju v vodi 22-krat daljši, zato je sprememba v sestavi medu v obeh primerih približno enaka.

Prednost novega načina segrevanja je v tem, da je dosti hitrejše in ostane etiketa na kozarcu nepoškodovana. Ko so vstavili v peč med v satju, se je satje stopilo skupno z medom.

Od novega načina segrevanja kristaliziranega medu si veliko obetajo v industriji za predelavo medu, ker bodo tak način segrevanja lahko uporabili tudi pri večjih posodah in cisternah.

»Amer. Bee J.« 8/71

L. K.

ZDRAVILO PROTI NADUHI

V južnoafriškem B. J. za november 1970 priporoča Jack Midenhall sredstvo proti naduhi v tej sestavi:

- 1 rumenjāk
- 1 žlica medu
- 1 čajna žlička surovega lanenega olja

1 čajna žlička limoninega soka.
Vse dobro premešati! Ob začetku napada vzemi čajno žličko tega zdravila, tako bo odleglo.

E. H. Imkerfreund 7/1971.

J. M.

KAKO POSTANEM ČEBELAR

FRANCE GUNA, Zagorje

V enem izmed lanskih radijskih predavanj je bilo govora o tem, kako lepo je, biti čebelar. Upravičeno smemo torej domnevati, da se bo ta ali oni odločil za čebelarjenje in si nabavil čebele. To bi bilo razveseljivo. Saj nudijo čebele človeku poleg moralnega užitka tudi gmotne koristi, če se le resno zavzame zanje. V Sloveniji je še vedno dosti medenih virov, ki ostajajo leto za letom neizkoriščeni. Posebno žalostno je to, da je danes celo precej kmečkih vasi, ki so brez čebel.

Kdo naj torej postane čebelar? V prvi vrsti bi bil k temu poklican naš kmečki človek, saj se je od nekdanj štel čebelarstvo za kmetijsko panogo, a to kot posebno lepa kmetijska panoga, nazvana »poezija kmetijstva«. Pa so na kmetih največkrat tudi najugodnejši pogoji za uspešno in plodnosno čebelarjenje. Nikakor pa ni s tem rečeno, da kdo drug ni poklican za čebelarja. Ko se je z 20. stoletjem začelo sodobno napredno čebelarstvo, so se uvrstili med čebelarje številni duhovniki, učitelji in drugi izobraženci, ki imajo velike zasluge za razmah slovenskega čebelarstva. Danes je mnogo čebelarjev iz vrst delavcev, uslužbencev, železničarjev in podobno. Ni namreč nujno, da živiš v kmečki vasi ali na podeželju, saj je dosti čebelarjev, ki živijo v mestu ali imajo celo v mestu svoje čebele. Tudi ni ravno nujno, da imaš svoj lasten dom in vrt, saj lahko postaviš nekaj panjev proti skromni najemnici na vrt dobrega soseda, prijatelja ali znanca.

Glavni pogoj za dober začetek in uspešno čebelarjenje je le ljubezen do čebel in resnično veselje do dela z nji-

mi. Vse drugo pride samo po sebi. Pomisleki proti čebeljemu piku skoro niso vredni besed. Za čebelarja to sploh ni problem. Če se namreč v čebeljo naravo dobro poglodiš in umeš s čebelami ravnati pravilno, se s svojo taktiko izogneš skoro vsakemu piku. Zato neveščji ljudje često mislijo, da čebele čebelarja »poznajo«, v resnici pa le on pozna nje.

Čisto brez vsakih začetnih investicij res ne gre, a to naj te ne moti! Danes je dosti ljudi, ki ne vedo, kako bi s pridom porabili svoje prihranke, pa kupujejo vse mogoče, potrebno in nepotrebno: zlato, drago kamenje, nakit, devize ali celo avtomobile, da z njimi drvijo v smrt. Naj ti torej ne bo žal, če daš nekaj »jurjev« za tri ali štiri panje čebel in postaneš čebelar. Več ti za začetek itak ni treba. Tu je posebno na mestu pregovor: »Iz malega raste veliko.« Preveliko število čebelnih družin niti ni priporočljivo. Bolje, da jih imaš manj, a da tiste dobro oskrbuješ. Pri Slovencih so sploh v navadi manjša ali srednje velika čebelarstva.

Čebelnjak ti za začetek ni nujno potreben. Panje lahko postaviš kar na prostem na dovolj visoke lesene podstavke, pred dežjem pa jih zavaruješ s primerno streho. Panjev imamo več vrst:

1. Kranjič — je naš stari slovenski panj, ki se odlikuje posebno po svoji preprosti izdelavi. Prav zato je to naš najcenejši panj. Za začetnika je zelo priporočljiv, ker z njim najhitreje pomnoži število čebelnih družin. Manj pripraven pa je za pridobivanje medu.

2. Žnideršičev panj je sodobni slovenski panj, ki je danes pri nas najbolj razširjen in cenjen, ker v njem pride-

lamo laže in znatno več kvalitetnega medu kot v kranjčju.

3. Nakladni ali nastavni panj je ameriškega izvora in se zato imenuje tudi »amerikanec«. Tudi to je dober panj. Prav zato je razširjen po mnogih deželah. Dobro se obnese zlasti tam, kjer je dovolj izdatna čebelja paša. Slovenci pa imamo rajši žnideršiče in to iz več vzrokov, zlasti pa tudi zato, ker se dajo lepo in tesno zložiti v uljnjak ali skladanico, kar zahteva znatno manj prostora.

Kdor bi želel že letos imeti od svojega čebelarjenja kake sadove — bodisi med, bodisi roje, si mora nabaviti čebele pravočasno. Najprimernejši čas za to je sredi aprila. Do takrat se že pokaže, kateri panj kaj velja. V bližnji soseščini čebel ne smeš kupovati, ker bi se vsa izletna žival vračala na staro mesto, s čimer bi tvoji panji občutno oslabei. Tovorimo jih ob dovolj toplem vremenu, a le zvečer, ko so se že vse čebele vrnila s paše, zakaj šele potem smeš zapreti žrela. Da panja ne smeš prevračati ali celo premetavati, si lahko misliš. Čebele bi se razburjale ali pa bi se celo satje polomilo. To pa bi bila huda škoda: potlačeni bi bilo dosti čebel, a med njimi morda tudi matica. S čebelami moraš delati zelo mirno in silno polahko — to si že zdaj zapomni za vse svoje življenje!

Ko pripelješ čebele domov, jih postavi takoj na tisto mesto, kjer bodo ostale za stalno. Če bi jih po njihovem prvem izletu še kaj premeščal, bi se zelo motile in bi s težavo iskale svoj panj. Žrela jim odpri že z dnem, a takoj prvo jutro, da se ti ne zaluže. Čebele niso tako kot nekatere druge domače živali, ki jih za nekaj dni pripravimo, da si zapomnijo svoj novi dom. Ker so v aprilu in maju še hladne noči, panje odeni ali kakor koli opazi, da laže vzdržujejo v gnezdu toploto, ki jim je nujno potrebna za hiter spomladanski razvoj! Toda na vse to te bo opozoril čebelar, pri ka-

terem boš čebele kupil. Treba je le, da ga vprašaš, ker on pač ne more vedeti, koliko si v čebelarstvu podkovan. Dobrohotni nasveti izkušene čebelarja so za začetnika neprecenljive vrednosti.

Pri nakupu čebel se zelo potrudi, da dobiš čebele čiste kranjske pasme. Pravimo jim tudi »kranjice« ali »sivke«. Čebele-delavke te pasme imajo namreč na zadku same sive obročke. Odlikujejo se po svoji marljivosti, plodovitosti in krotkosti. Ogibaj pa se bastardnih čebel, ki imajo po en ali celo po dva obročka na zadku rumena. Nekateri jim pravijo »lisičke«. To je mešanica kranjske in italijanske čebele. Saj imajo tudi te marsikake dobre lastnosti, a mi želimo imeti vendar našo domačo pasmo čim bolj čisto. Na to bodi pozoren od vsega začetka!

A zdaj pa glavno: strokovna literatura! Danes je čebelarstvo na tako visoki stopnji, da brez knjige ne gre več. Prav tu še posebno velja, da nam je knjiga učiteljica, svetovalka in najbolj iskrena prijateljica. Na srečo imamo Slovenci že precej čebelarke literature: Janša — Nauk o čebelarstvu, Lakmayer — Umni čebelar, Žnideršič — Naš panj, Jug — Praktični čebelar, Rihar — Praktično čebelarjenje idr. Naša najbogatejša knjiga pa je »Sodobno čebelarstvo«, ki obsega dva debela zvezka in se še vedno dobi pri Zvezi čebelarških društev v Ljubljani, Cankarjeva 3/II.

Prav tako je važna povezava s čebelarско organizacijo. V ta namen se vpišeš v najbližje čebelarško društvo. Kot član boš prejemal redno vsak mesec po pošti »Slovenskega čebelarja«, znamenito naše strokovno glasilo, ki izhaja nepretrgoma že celih 74 let in je ponos ne le slovenskih čebelarjev, temveč ponos vsega slovenskega naroda. Ta list te bo sproti seznanjal z vsemi novostmi na področju čebelarstva in ob njegovih naukih in navodilih šele postaneš pravi čebelar.

Spoštovani urednik!

Oglašamo se Vam mladi čebelarji iz Polhovega Gradca, od koder Vam pošiljamo poleg člankov tudi sliko naše nove in moderno urejene šole, v kateri imamo tudi čebelarski krožek. Ta krožek je leta 1970 ustanovil prof. Viktor Majdič. Zdaj pa ga vodi Vinko Zibelnik. Pri tem krožku sem najstarejši. Izvolili so me za predsednika. Ko pa je imelo



«Osnovna šola Polhov Gradec, kjer dobivajo prve napotke čebelarjenja

čebelarsko društvo »Dolomiti« svoj občini zbor, smo se ga udeležili trije iz našega krožka. Na tem občnem zboru sem bil izvoljen v upravni odbor društva z namenom, da bom zastopal interese mladih. Pri čebelarskem krožku imamo poleg predavanj tudi praktično delo: zbijamo satnike, jih zažičavamo, vstavljamo vanje satnice; najbolj zanimivo pa je vtopiti žico v satnico z električno napravo. Na zadnjem predavanju pa smo delali krmilne pogače. Ko je tovariš Zibelnik lani točil, smo mu pomagali. Delo pri točenju je zelo vzpodbudno vplivalo na nas. Na zadnjem predavanju nam je rekel, da bo tudi letos vozil čebele na pašo in bomo zelo veseli, če nas bo povabil, kadar bo točil. To pa nam je že obljubil.

Mladi čebelarji iz Polhovega Gradca prosimo, da objavite tudi fotografijo naše šole, da bodo videli tudi drugi čebelarji, kje se usposabljam za čebelarstvo. Želimo, da fotografijo objavite zdaj, ko je zima.

Peter Maček

Tovariš urednik!

Oglašam se s Kozjaka, kjer bom začel s čebelarjenjem. Vzljudil sem naravo in hkrati tudi čebelico, s katero sem se že spoprijateljil. Prejel sem že naročene brošure »S čebelami in čebelarji skozi stoletja«, »Med, naša vsakdanja hrana in zdravilo«, ter dve seriji po 10 barvnih razglednic z motivi panjskih končnic.

Presenetili ste me s pošiljko knjig in razglednic, res hitro sem jih prejel; in še to

moram povedati, da sem jih prejel na dan pred mojim rojstnim dnem, zato sem jih bil še toliko bolj vesel in zadovoljen. Vse sem že prelistal in tudi že prebral, vse kar je bilo napisanega in ne morem, da ne bi pohvalil E. in J. Senegačnika; je od začetka do konca zanimivo in izvrstno čtivo ter vredno borih treh dinarjev.

Srečko Verdinek

UPAMO, DA SE BO URESNIČILO

Pošiljam tudi prispevek z namenom, da ga objavite v Slovenskem čebelarju; prilagam tudi sliko, na kateri sem čebelar-začetnik, star 16 let, pred očetovim ulnjakom, ki mi s trudom pomaga. Pozdravljam vse vestne čebelarje s čebelarskim pozdravom!

Zdaj, ko sta zunaj mraz in sneg, smo čebelarji vzeli dopust od čebel. Sami tega najbrž ne bi storili. Saj smo povsem navezani na lahkoživke čebele, ki zdaj mirno ždijo v panju, ne glede na obliko, bolj na prostornino panja.

Mi čebelarji ne bi smeli mirno počivati in čakati, da se bo kaj premaknilo v naši

okolici. Zdaj je čas za sestanke, predavanja, skratka, za strokovno izobraževanje. Kljub znanju iz knjig ter izkušnjam bi predavanja nujno rabili. Najbrž bi lahko bili zadovoljni, če bi vse tako šlo, kot si zamislimo. Bo pač še treba mnogo prizadevanja, preden se bo to uresničilo.

S predavanj bi odnesli kaj koristnega. Po drugih državah se veliko dela v tej smeri, a pri nas bolj malo. Po večjih krajih to nekoliko napreduje, a pri nas tu na meji z Avstrijo tega ne moremo doseči. Za nas bi morala biti kakšna predavanja v večjih krajih ob Dravi. Upamo, da bo sčasoma le prišlo do tega, da se bodo naši prihodnji čebe-

larji dobro pripravili na nestabilno panogo in ne bodo omahnili, tako kot so nekateri v letu 1971, ko nam čebele niso dale ničesar. Saj smo lahko vse leto krmili s sladkorjem po dnevni ceni, a niso dosegle moči, ki jo mora imeti družina v času glavne paše, marveč so bile na stopnji razvoja.

Upamo, da bo leto medeno, kajti hoja je lansko leto medila takrat, ko čebele niso

več letale na pašo. Saj so bili listi rastlin, ki so bili pod njo, tako mastni, da bi lahko lizal z njih, žal pa vse pride prepozno. Bo pa letos bolje, če se ne bo zakasnilo kot lani.

Srečko Verdinek
s Kozjaka

Čebelar-začetnik Srečko je ponosen na svoj čebelnjak in čebele



OBVESTILO

Tretja seja prireditvenega odbora za organiziranje spominke proslave P. P. Glavarju dne 2. 7. 1972 v Komendi bo

V SOBOTO, DNE 4. MARCA 1972, OB 18. URI

v Komendi, v kulturni hiši P. P. Glavarja.

Dnevni red:

1. čitanje zapisnika druge seje in pregled opravljenih sklepov;
2. poročila in predlogi za nadaljnje delo.

To obvestilo je hkrati tudi vabilo na sejo. Po dogovoru na zadnji seji naj se te seje udeležijo zastopniki čebelarških družin čebelarškega društva Domžale-Kamnik in sodelavci iz območja krajevne skupnosti Komenda.

Pripravljalni odbor

SPOROČILO

Poslovno združenje za pčelarstvo Jugoslavije v Beogradu je prenehalo izdajati časopis »Jugoslovansko pčelarstvo«, ki ga je urejal uredniški odbor pod predsedstvom Maksa Krmela in urednika dr. Jožeta Riharja.

Po dogovoru med »Društvom pčelara S. R. Srbije« in Polovnim združenjem za pčelarstvo Jugoslavije bo, kakor je bilo sporočeno, časopis »Pčelar«, ki je organ Društva pčelara SR Srbije, Saveza pčelara SR Bosne i Hercegovine, Saveza pčelarskih društev SR Makedonije in Saveza pčelara SR Crne gore, prihodnje skupni organ navedenih republiških čebelarških savezov in Poslovnega združenja za pčelarstvo Jugoslavije.

B. M.



V SKLAD

za gradnjo ČIC so nadalje prispevali: Jože Šnajder, Središče ob Dravi, 42 din, Čebelar-ska družina Laško 300 din, Čebelar-ska družina Komenda 150 din, Janez Urbas, Sent-vid-Ljubljana, 15 din, Ivan Stare, Kamnik, 16 din, Čebelar-ska družina Nova Gorica 130 din, Anton Peterlin, Križ pri Komendi, 200 din, Martin Mencej, Ljubljana, 100 din, Janez Štrukelj, Ljubljana, 15 din, Čebelar-ska družina Kranj, 97 din, Čebelar-ska družina Voklo pri Kranju 24 din, Čebelar-ska družina Velesovo 14 din, Franc Drole, Motnik, 10 din, Stanko Kopač, Ljubljana, 200 din, An-ton Globokar, Ljubljana, 35 din, Vilko dr. Fajdiga, Ljubljana, 35 din, Ivan Krajnc, Volč-ja Draga, 25.50 din, Slavko Celestina 11.50 din, Avgust Švigelj, Kamnik pod Krimom, 250 din, Jože Rotar, Ljubljana, 60 din, Stane Košir, Ljubljana, 15 din, in Kmetijska zadru-ga Cerknica 1.000 din.

Stanje sklada dne 10. februarja 1972 je 322.081,63 dinarjev.

Vsem darovalcem iskrena hvala!

Uprava sklada ČIC

ČEBELARSKO DRUŠTVO KANAL — BRDA VABI

vse čebelarje in mladino, ki ima veselje do čebelarstva, na III. redni občni zbor čebelarskega društva Kanal-Brda, ki bo v nede-ljo, dne 19. marca 1972, ob 14. uri v osnovni šoli v Kanalu.

Takoj po občnem zboru bo predaval tov. ing. Ludvik Kluh o življenju čebel (dva ru-ska in en francoski film). Po občnem zboru bo lahko na željo udeležencev isti predava-telj podal vtise o svetovnem čebelar-skem kongresu v Moskvi leta 1971.

Vabimo, da se občnega zbora udeleže vsi člani našega društva, ker bo občni zbor raz-pravljaval in sprejemal sklepe o zelo važnih in pomembnih zadevah za napredek našega čebelarstva na Primorskem.

Nato bo v istem prostoru društvo pri-redilo vsem udeležencem zbora zakusko. Žejo pa bosta gasila pristna briška rebula in merlot.

ČEBELARSKO DRUŠTVO KANAL — BRDA OBVEŠČA

vse čebelarje, ki nameravajo pripeljati če-belne družine na naše območje na akacijevo ali lipovo pašo, da morajo to vnaprej spo-ročiti čebelar-skemu društvu Kanal-Brda, ki jim bo določilo pašišče po pašnem katastru. Sedež društva je v Kanalu ob Soči.

Naprošamo vse čebelarje, da si pravo-časno preskrbijo dovoljenje. Vsak prevaževalec mora predložiti zdravstveno potrdilo o zdravstvenem stanju čebel. Potrdilo mora

biti izdano letos spomladi od pristojnega ve-terinarskega inšpektorja. Brez dovoljenja ne sme nihče pripeljati svojih čebelnih družin na naše območje.

Prošnje je treba vložiti najkasneje do 15. aprila 1972.

Ti ukrepi so potrebni, da odstranimo ne-varnost čebelnih bolezni. Vsem dosedanjim čebelarjem prevaževalcem bomo dodelili pa-šišča, ki so jih imeli lansko leto.

na 2. redno sejo upravnega odbora ZČDS, ki bo dne 19. marca 1972 ob 8.30 uri v pisarni Zveze na Cankarjevi c. 3/II.

DNEVNI RED:

1. Poročilo predsednika:
 - a) Prireditev ob priliki odkritja spominske plošče P. P. Glavarju dne 2. 7. 1972 v Komendi.
 - b) Delovni program s finančnim načrtom za leto 1972.
 - c) Prevažanje čebel.
2. Poročilo tajnika:
 - a) Sladkor za krmljenje čebel.
 - b) Gradnja Čebelarkega izobraževalnega centra.
 - c) Dopisi.
3. Poročilo referenta za finance.
4. Sestava liste za občni zbor Zveze za izvršni odbor, nadzorni odbor in častno razsodišče.

ZLATI JUBILEJ OBSTOJA IN DELOVANJA

Dne 5. 12. t. l. je slavilo svoj zlati jubilej ČD Ljutomer in to še celo ob dnevu ustanovitve podružnice tedanjega Osrednjega čebelarkega društva v Ljubljani dne 4. 12. 1921. Čebelarji so se že tedaj zavedali, da je mogoče dvigniti raven čebelarjev le s strokovno izobrazbo in stalnim izpopolnjevanjem tako pri vzreji matic kakor tudi pri gojenju in širjenju čebelarstva. Kakor povsod drugod, tako je tudi v tej gospodarski panogi potrebna strokovna sposobnost in izobrazba.

V ta namen so sklicali tedanji tamkajšnji čebelarji dne 4. 12. 1921 čebelarški sestanek in ustanovni občni zbor podružnice Čebelarkega društva Ljutomer. Pobudniki tega sestanka so bili: Leopold Čulk, nadučitelj v Cezanjevcih, Ivan Jurančič, čebelarški potovalni učitelj iz Andraža v Slovenskih goricah, Franček Stajnko, Hinko Drvenik, Lojze Lušin in drugi. Zbora pa se je udeležilo tudi 32 čebelarjev iz bližnje in daljne okolice Ljutomera.

Jubilejni proslavi je prisostvovalo vse članstvo društva kakor tudi mnogi gosti. Dvorana Glasbene šole v Ljutomeru, kjer je bila proslava, je bila nabito polna. Ob napovedanem času se je začela proslava z državno himno. Enako skrbno kot himna, so bile odpete tudi poznejše pevske točke, od katerih je posebno navdušila Gobčeva »Pesem o svobodi«.

Dolgoletni in požrtvovalni predsednik društva Janko Belec, odlikovanec z redom A. Janše I. stopnje, je začel zborovanje s temle nagovorom: »Dovolite, da v imenu ČD Ljutomer ter pokrovitelja tega zbora, ravnatelja vinogradniškega živilskega kombinata, začinem današnjo proslavo 50-letnice obstoja društva, ki je pod geslom: »Uživajte med, ker je zdravilen«. Čebelarkega proslava pa je obenem tudi v okviru proslave 30-letnice vstaje jugoslovanskih narodov, ki ob tej obletnici slavijo zmago svojega dela in borbe.

Ob tej priložnosti pozdravljam naše ustanovitelje — slavljenca današnje proslave: prvega predsednika tov. Franca Dunaja, prvega tajnika Blaža Kaptušerja, prvega delegata za občni zbor Osrednjega društva v Ljubljani, Ivana Ribiča ter ustanovitelja Martina Brgleza.

Nadalje pozdravljam podpredsednika občinske skupščine Ljutomer tov. Šlauerja s člani občinske skupščine, predstavnika političnih organizacij s sekretarjem tov. Špindlerjem na čelu, zastopnika ZČD Ljubljana predsednika tov. V. Benedičiča ter tajnika Borisa Modrijana, pokrovitelja današnje prireditve ravnatelja VŽK tov. Jožka Slaviča, poslanca Rada Pušenjaka, našega zaslužnega čebelarja Petra Močnika, zastopnike tiska ter F. Lobnika.

Nadaljnji prisrčni pozdrav naj velja našim gostom iz sosedne Avstrije, čebelar-

skemu mojstru in odlikovancu z redom A. Janše II. stopnje, gospej Pauli Granitz in njenemu soprogu.

Pozdravljeni v naši sredini zastopniki ČD Ptuja, Maribora, Lendave, Murske Sobote, Gornje Radgone in Križevcev.

Za sodelovanje na naši proslavi pa se zahvaljujem pevskeemu zboru ljutomerske gimnazije in njegovemu pevovodji tov. Mirku Prelogu. Končno pozdravljam vse naše člane ter njihove najozje sodelavce, njihove žene ter vse ostale, ki ste s svojo navzočnostjo počastili našo prireditev.

Po odpetih pevskih točkah je podal tov. Janko Belec pregled 50-letnega delovanja društva, pri čemer je imelo društvo uspehe in težave pri izobraževanju in širjenju čebelarstva zavesti med članstvom in ostalim prebivalstvom teh krajev.

V letih dobrega medenega donosa pa je imel odbor spet skrbi, kam s sladkim prideikom, da bi imeli čebelarji vsaj malo odškodnine za svoje požrtvovalno in uspešno delo. V takšnih razmerah je začel tedanji odbor že misliti tudi na posebno čebelarstvo odkupno zadrugo za medeni pridelek, vendar pa do tega ni prišlo. Polagoma so začeli uvajati člani v svoje čebelarstvo tudi že panje s premičnim satjem — AŽ panje — odbor pa je skrbel za čim večjo izboljšavo čebelarjenja med članstvom, skrbel za predavatelje, ki so uvajali čebelarje v izboljšani sodobni način čebelarjenja. Vsako leto je imel odbor posla zaradi prevoza na ajdova pasišča, z nabavo denaturiranega sladkorja, posebno če so bile letine slabe, z zatiranjem raznih čebelnih bolezni, ki so se pojavljale od časa do časa. Potrebni so bili razni tečajji — predvsem za preglednike čebelnih kužnih bolezni — katere si je društvo tudi vzgojilo, o vzreji matic in drugem. Pri svojem snovanju je mislil tedanji upravni odbor prav na vse.

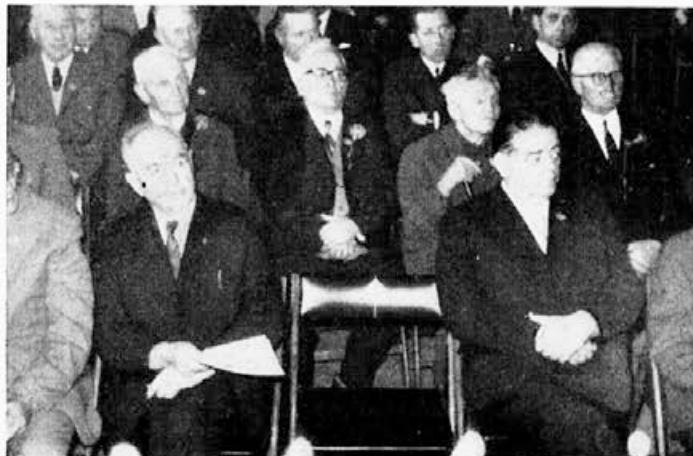
Zavoljo tega izreče tov. predavatelj v imenu članstva ljutomerskega društva vse priznanje tistim, ki so dosegli v tistih časih tolikšne uspehe v čebelarški organizaciji ter s tem položili tudi temelje današnjemu čebelarstvu in razvoju. Vse zborovalce pozove, da z enominutnim molkom stojte počaste njihov spomin.

Kakor je čas okupacije predstavljal za naše ljudstvo in gospodarstvo tragiko, tako je bila doba okupacije tudi poraz tamkajšnjega čebelarstva in njegovega napredka. V tem času ni bilo v teh krajih nobenih predavanj, nikakega slovenskega čebelarstva glasnika, čebelarstvo je bilo prepuščeno samemu sebi te na milost in nemilost izročeno okupatorju ter pustošenju njegove armade, zlasti tedaj, ko se je skozi te kraje pomikala oziroma umikala okupatorjeva fronta. Okupacijska doba je za tamkajšnje čebelarstvo kakor tudi za vse drugo povita v črno tančico, ki spominja samo le na težke čase, ki jih je preživljalo ljudstvo in obenem tudi naše čebelarstvo.

Leto 1945 je leto svobode in vrnitve naših ljudi iz pregnanstva in tujine, je leto obnove našega gospodarstva ter ostale družbene dejavnosti in obenem tudi obnove slovenskega čebelarstva. To leto je zahtevalo tudi od čebelarjev, da so se z zagonom in vztrajnostjo vrgli na obnovo podrtih čebelnjakov in razbitih panjev. To pa velja še predvsem za te kraje, ki jih je tudi umikajoča se fronta prizadejala.

Po navodilih tov. Košmrla in Franca Cvetka so ustanovili tega leta ljutomerski čebelarji čebelarstvo zadrugo za tamkajšnje območje: od Štrigove do Bučkovcev ter od Koga-Pavlovskega vrha do Hrastja, pri čemer so bili zajeti tudi čebelarji sosedne Hrvatske republike.

Na ustanovnem občnem zboru se je prijavilo v organizacijo kar 40 članov in tako je



V drugi vrsti so štirje ustanovitelji čebel. društva Ljutomer

čebelarstvo delovanje v teh krajih spet zaživelo in pričelo s svojim delovanjem.

Obnova čebelnjakov se je nadaljevala, potrebna je bila plemenita postaja za odgoj dobrih in zdravih matic, kar si je nova uprava vse zagotovila. Za uspešno širjenje čebelnih družin pa je bila nujno potrebna tudi strokovna usposobljenost članov, izvedenci, čebelarški material in drugo. Članom ni smelo manjkati strokovnega glasila z najnujnejšimi napotki in navodili za širjenje čebelnih družin. Za vse to se je brigal novi društveni odbor ter nudil čebelarjem kar je bilo v njegovi moči. V Ljutomer in bližnje kraje so spet prihajali predavatelji in čebelarški strokovnjaki, kot prof. Rojc in Mihelič, dr. Koren in dr. Kocjan, Franjo Cvetko, Peter Močnik in drugi, ki so imeli razne tečaje ter poučevali člane o čebelnih boleznih in o vsem, kar je bilo pogoj za poživitev razvoja čebelarstva. Po navodilih Čebelarstva zveze v Ljubljani se je maja leta 1951 spet preimenovala takratna Čebelarstva zadruga, v Čebelarstvo društvo, kakršno organizacijo imamo še danes. Ob priliki tega ustanovnega občnega zbora je dosegla ljutomerska čebelarstva organizacija že 87 članov v 2094 čebelnimi družinami v 237 čebelnjakih in to v dobi od leta 1945 dalje.

Čebelarstva opravila in vse strokovno delo se je odvijalo tudi v novi organizaciji z enako, če ne še večjo vneto, kakor po letu 1945 takoj po osvoboditvi.

Slabe letine, čebelne bolezni in druge nevšečnosti so ovirale v naslednjih letih nemoten razvoj društva, vendar pa je odbor s svojo vztrajnostjo in požrtvovalnostjo članov premagal nastopajoče ovire pri razvoju in širjenju čebelnih družin, vendar strokovna izobrazba članstva ter njihova ljubezen do malih živalic, pridobljena na raznih tečajih in predavanjih, je z odločno voljo premagala vse ovire in tako je bila s tem podana možnost, da slavi danes društvo svoj zlati jubilej obstoja in delovanja.

Na raznih skupnih izletih k naprednim čebelarjem po bližnji in daljni okolici, kakor tudi po ostali Sloveniji, so se seznanili čla-

ni z raznimi čebelarstvom pridobitvami in izboljšavami pri čebelarstvih opravilih, dobili so dobra navodila za svoje udejstvovanje v naprednem čebelarstvu.

Na koncu svojega poročila je še dejal tov. predsednik: »Če pregledamo naše preteklo delo, moramo z zadovoljstvom ugotoviti, da smo s strokovnim izpopolnjevanjem naših čebelarjev opravljali v organizaciji svojo osnovno dolžnost za razvoj čebelarstva, reševali smo naše kmečko čebelarstvo, ki je danes po naših vaseh že bolj redko, vendar pa naprednejše od prejšnjega. Naše podeželje potrebuje čebelarjenje, ki je nujno potrebno za oplojevanje naših sadovnjakov in drugih rastlin, kar pa ni odvisno samo od čebelarjev - posameznikov, ampak bo morala biti pri tem delovanju zainteresirana tudi naša širša javnost in skupnost.« Izčrpnemu zgodovinskemu razvoju društva je sledila razdelitev priznanj in diplom starejšim in drugim zaslužnim članom.

Za zahvalami odlikovancev so se vrstili k jubileju društva pozdravni govori in čestitke zastopnikov oblasti, družbenih in čebelarstvih organizacij ter posameznikov. Želja vseh je bila, da bi društvo tudi v drugi polovici svojega stoletnega obstoja opravljalo svoje poslanstvo, kakor ga je opravljalo v minulih 50 letih.

Iz predavanja tov. predsednika ZČDS Ljubljana pa se je odražala želja in navsezadnje tudi upravičena zahteva čebelarjev, da bi odgovorni činitelji oblasti posvetili več pozornosti in naklonjenosti koristni gospodarski dejavnosti čebelarstva.

Pred zaključkom svečanostnega zborovanja je prebral tov. Janko Belec pozdravno pismo predsedniku SFRJ tov. Josipu Brozu Titu.

Po končani proslavi so bili povabljeni vsi udeleženci zbora k skupnemu kosilu, kjer so si zadovoljni čebelarji povedali marsikak vesel dogodek iz svojih doživljajev in dobra ljutomerska kapljica je prijetno vplivala na njihovo veselo razpoloženje.

Lojze Struna

ČEBELARSKA DRUŽINA PETER MOČNIK

Čebelarstva družina Studenci — Pekre je imela v nedeljo, dne 23. 1. 1972 izredni občni zbor. Glavni namen tega zbora je bil, da se dostojno proslavi 85-letnica rojstva našega člana tovariša Petra Močnika iz Stritarjeve ulice 5 v Mariboru. Člani naše družine so zaprosili tov. Močnika za privoljenje, da sme

družina prevzeti njegovo ime. S tem se mu je hotela oddolžiti za njegovo dolgoletno in nesebično delo v čebelarstvi organizaciji. Njegovo delo sega v čase Avstrije na Koroškem, kjer je domačin; nadalje je ves čas pred drugo vojno in po vojni. Član naše družine je od njene ustanovitve, dolga leta je

uspešno kot predsednik vodil mariborsko čebelarstvo. Tov. Močnik je nosilec več priznanj in odlikovanj, dodeljeno mu je bilo tudi najvišje čebelarstvo odlikovanje ZČDS, to je »Red Antona Janše I. stopnje«.

Skromen kot je, se je branil. Ko je tov. Peter Močnik privolil v preimenovanje družine in to izjavo podpisal, so mu vsi prisotni z velikim odobravanjem čestitali in želeli še

mnogo let. Obljubili so, da bodo s svojim delom dokazali, da je družina vredna njegovega imena.

Novo ime »Čebelarstvo družina Peter Močnik Studenci — Pekre« bo veljavno s 17. II. 1972, to je z dnem rojstva jubilaranta.

Predsednik:
Krištof Bruno

ZIMSKI ROJ PRI ČEBELARSKEM DRUŠTVU MARIBOR

Na prometni poti od Maribora do Lenarta v Slovenskih Goricah je Pernica večji kraj in nekako v sredini na tej poti. Na tem prostoru ni bilo čebelarstva družine, ki bi povezovala čebelarje na najbolj smotrni način. Zato je že dlje časa tlela tiha želja nekaterih organiziranih čebelarjev pri sosednjih družinah v Jarenini, ki bo v kratkem praznovala svojo 50-letnico in pri drugih družinah, da se čebelarji s tega območja organizirajo v svojo krajevno čebelarstvo organizacijo, Čebelarstvo družino Pernico.

Družina Pernica šteje danes 14 ustanovnih članov, 4 ali 5 jih je pristopilo v to družino iz matične družine v Jarenini, dva iz mariborske družine, drugi so pa bili neorganizirani in so se sedaj vključili v to čebelarstvo organizacijo.

Razveseljivo je, da je po letih sodeč skoraj polovica mlajših od 30 let. Družina bo tudi razvila dejavnost s čebelarstvom krožkom pri krajevni šoli. Predsednik družine je Rado Kramberger, krajevni gostinec, tajnik pa znan in delaven kmetijec Ivan Bukovnik. Imajo tudi mladega blagajnika in še dva od-

bornika. Zastavili so si realen in napreden program za svoje delo. Ustanovnemu občnemu zboru je prisostvoval predsednik čebelarstva Roman Blassin in člana izvršnega odbora Jože Resnik, ki je nekak duhovni pobudnik ustanovitve te družine skupaj z njenim sedanjim predsednikom in Stane Sajevec. Posebna počastitev ustanovnega občnega zbora je bil obisk predsednika in tajnika matične družine iz Jarenine, ki je žrtvovala za ta zimski roj Čebelarstva družina Maribor kar 4 ali 5 članov iz svoje matične družine.

Želimo tej družini plodno in uspešno delo za napredek čebelarstva na tem območju Slovenskih goric v dolini Pesnice. Društvo v Mariboru bo v podporo temu delu in prizadevanjem.

Po daljšem obdobju je to bila prva družina, ki je bila ustanovljena pri našem društvu. Predvidoma bomo ustanovili to pomlad še dve družini in to v Šentilju v Slovenskih goricah in na Dvorjanah ali Koreni.

Stane Sajevec

ČEBELARSKA DRUŽINA STUDENCI — PEKRE ODLIKOVANA

V nedeljo, dne 19. decembra 1971 je imela Čebelarstvo družina Studenci — Pekre svoj redni letni občni zbor. Lepo število rednih in podpornih članov se je zbralo v svečano okrašeni dvorani Krajevne skupnosti Studenci. Za družino je bil ta dan posebno pomemben dogodek, saj je bila odlikovana za svoje plodno delo z redom A. Janše II. stopnje.

Iz poročil predsednika, blagajnika in gospodarja je bilo razvidno, da je upravni odbor v letu 1971 res pridno in trdo delal, kar so v svojih pozdravnih govorih potrdili predsedniki družin Ruše, Hoče, Selnice ob Dravi in Maribor — Tabor. Žal, da se občnega

zbora niso udeležili še drugi povabljeni, saj je udeležba in sodelovanje na občnih zbore drugih tudi pot, ki lahko zelo dosti pripomore k boljšemu sodelovanju med družinami.

Poleg rednih debat, ki se na občnih zbore pojavljajo, je bila debata o pridobivanju mladih ljudi v čebelarstvo vrste še posebej jedrnata. Iz zaključka je bilo razvidno, da manjka v naši sredini predvsem prosvetnih delavcev, tj. učiteljev, ki bi lahko vzdrževali redni stik z doraščajočo mladino. Vsem je dobro poznano, da je nekoč tako tudi bilo.

Družina je za načrt dela v letu 1972 sprejela več nalog, ki pa jih bo mogla izvesti le,

če bo našla razumevanje pri družbeno političnih organizacijah.

Po občnem zboru je sledil že tradiciona-

len družabni večer ob dobri domači kapljici in bogatem srečolovu.

K. B.



Predsednik čebelarskega društva Maribor tovariš Blassin izroča odlikovanje čebelarski družini Studenci—Pekre

IZLET HRASTNIŠKIH ČEBELARJEVI

Po večletnem oklevanju smo se končno tudi hrastniški čebelarji odločili, da organiziramo prvi društveni izlet. Po dogovoru s Čeb. društvom Celje smo se dne 26. 9. 1971 odpeljali z avtobusom na ogled njihovega društvenega čebelarstva.

Ob prihodu v Celje nas je poleg pramena sončnih žarkov, ki so napovedovali lepo vreme, pozdravil še predsednik društva tov. Jožko Šlander. Z nami se je odpeljal v Zagrad, kjer stoji nedaleč od ceste na precejšnji strmini društveni čebelnjak, obdan z različnimi tipi nakladnih panjev. Pogled na pestrost te čebelarske idile je bil za naše čebelarje edinstveno doživetje, saj mnogi od njih še niso videli v naravi teh panjev naseljenih s čebelami, poznani so jim bili le po slikah v čebelarski literaturi.

Po serpentinasto speljani stezici smo prišli do lepo urejenega čebelnjaka, kjer so nas pristrčno sprejeli še drugi predstavniki društva ter nam po stari slovenski navadi postregli z dobro domačo slivovko. Kmalu je požirek te kapljice pregnal prvotno zadržanost, že je stekel prijateljski pogovor o čebelah, o letini in drugi čebelarski problematiki.

Debato je prekinil poziv, da posedemo v čebelnjak in prisluhnemo dogovorjenemu predavanju. Tovariš Fegeš nam je poleg pozdrava zaželel dobrodošlico v imenu Čeb. društva Celje, nato nam je v kratkem, toda zanimivem in poučnem pripovedovanju orisal zgodovino celjskega društva, o svojem načinu čebelarjenja v AZ in nakladnih panjih, omenil med drugim tudi način čebe-

larjenja tov. Kirarja iz Maribora, nadalje o vzreji in zamenjavi matice in še vrsto za nas neznanih spoznanj na področju čebelarstva.

Po predavanju smo bili pogoščeni z okusnim prigrizkom. Tovariš Fegeš je še posameznim radovednejšem pokazal odprt nakladni panj ter jim odgovarjal na zastavljena vprašanja o delu s temi panji. Čas nas je priganjal, posloviti smo se morali ter si šli ogledat razvaline starega celjskega gradu.

Po skupnem kosilu nas je vodila pot naprej v Petrovče, da si ogledamo velečebelarstvo Mirošan. Že preskromni napis »MIROŠAN« ob odcepu z glavne ceste nas je presenetil, napisu podoben je bil tudi sprejem. Po kratkem tolmačenju o delu z nakladnimi panji in načinom mirošanovega čebelarjenja, smo si ogledali delovne prostore za točenje medu. Glavno pozornost je vzbudilo za naše pojme ogromno točilo na el. pogon, način transportiranja medu v cisterne, skladiščenje, čiščenje in priprava strjenega medu za prodajo. Nekateri so si privoščili še požirek pristne medice; na priporočilo predavatelja smo kupili še knjigo »Krilati farmacevti«, se od predavatelja poslovili in se odpeljali na Golte. Med potjo nas je zapustil požrtvovalni predsednik celjskega društva tov. Šlander, ki nas je velikodušno vodil in spremljal tudi v Mirošan, nam ob slovesu zaželel razvedrila in čebelarskih uspehov, nakar smo se pričeli vpenjati proti Goltem. Ob prelepem razgledu in čistem zraku smo se ob porajajočem se mraku razpoloženi nad vsem doživetim poslovili od Golt ter ob zapušača-

nju prelepe Savinjske doline s pesmijo dušili ropot motorja avtobusa, vse do prihoda v Hrastnik.

Vsem udeleženiim čebelarjem in njihovim ženam bo ostal naš prvi izlet v neizbrisnem spominu. Vsi, posebej še upravni odbor društva, se celjskemu društvu, predvsem pa

tov. Šlandru in Fegešu ob tej priložnosti še enkrat toplo zahvalimo za izkazano dobrodošlico in naklonjenost z željo, da bi to naše prvo srečanje ne bilo tudi zadnje.

Tajnik:
Franc Zupančič

KUPIM

Ker bi rad preizkusil prednosti **nakladalnega panja**, bi rad že v marcu letos kupil 1—3 panje z nakladami z močnimi družinami. Morajo pa biti normalne mere. Po želji sem pripravljen na zamenjavo z odgovarjajočim številom AŽ panjev. Cenjene ponudbe prosim pošljite na naslov: Ivan Rutar, Kompole 31, 63220 Štore.

Kupim

čebelarstvo do 50 AŽ-panjev. **Lojze Praprotnik, Popovo št. 2, 64243 — Brezje.**

Kupim ali zamenjam za žnidaršiče nekaj nakladnih panjev. Ignac Rotar, Stara cesta 7, 61360 Vrhnika.

PRODAM

prvovrstne lipove satnike AŽ mere po 1 din komad. **Jože Smole, 61292 Ig 231.**

20 naseljenih AŽ panjev na 11 satov, 10 praznih AŽ panjev 11-satarjev, 3 polovičarje, toilo, tehcnico, kante za med, 200 satov, 2 omari za satje, razno čebelarsko orodje in zložljiv čebelnjak za 24 AŽ panjev. Pojasnila daje pisarna Zveze, Cankarjeva 3/II.

Prodam 8 novih panjev amerikancev s tremi nakladami, Vence Vrabec, Pod vinogradi 23, 65000 Nova Gorica-Solkan.

večje število naseljenih in praznih AŽ — panjev ter stroj za izdelovanje strešne cementne opeke. **Lojze Klenovšek, Obrežje 80, 61433 Radeče.**



GREGOR PODKRIŽNIK

Pokopali smo ga 8. januarja 1971. leta na pokopališču Rosulje v Ljubnem ob Savinji.

Pokojni Gregor Podkrižnik se je rodil 7. marca 1896. leta. Član naše čebelarke družine je bil do svoje smrti.

Čebele je podedoval po svojem očetu. Zaradi službe je za nekaj časa opustil čebelarjenje. Ko je bil upokojen, se je spet povrnil med čebelarje. Postavil si je ličen čebeljak. Vsa ta leta je bil tudi naročnik Slovenskega čebelarja. Udeleževal se je vsch sestankov, občinskih zborov in predavanj. Vedno je bil željan po izpopolnjevanju, da bi čim bolj oskrboval čebele. Za čebele je poskrbel tudi po svoji smrti. Že pred letom dni jih je izročil snahi, ker sam ni mogel več skrbeti zanje zaradi bolezni.

Z žalostjo v srcu smo čebelarji z drugimi znanci in prijatelji spremljali Gregorja Podkrižnika na njegovi zadnji poti, ko smo mu poslednjikrat ob odprtem grobu zaželeli zбоgom.

Čebelarška družina
Ljubno ob Savinji



JOŽE JAMNIK

8. novembra 1971. leta smo pospremili na pokopališče sv. Frančiška v Radmirju neumornega čebelarja Jožeta Jamnika.

Rodil se je 12. februarja 1902. leta v tihi in prijazni vasi Melišče. Čebele in čebelarjenje je vzljubil že zelo zgodaj. V zgodnji mladosti je pomagal očetu pri ogrebanju čebel. Po očetovi smrti si je postavil vzoren čebeljak in ga napolnil s 36 AŽ-panji. Bil je gostoljuben, tih in miren. Z nasveti je rad pomagal mlajšim čebelarjem. Mnogo predavanj je bilo pri njegovem čebeljaku. Že pred desetletji se je bavil z vzrejo matic. Za priznanje njegovega dela v slovenskem čebelarstvu je bil odlikovan z redom A. Janše III. stopnje.

Na pogrebu se je zbralo mnogo prijateljev in znancev. Pri odprtem grobu se je v imenu čebelarjev od pokojnika poslovil član upravnega odbora čebelarke družine tovariš Franc Lesjak.

S temi skromnimi besedami je vse premalo povedano o velikem in plodnem delu

pokojnega Jožeta Jamnika. Vsi, ki smo ga poznali, ga bomo ohranili v trajnem, prijetnem spominu.

Čebelarška družina
Ljubno ob Savinji



JOŽE ŠESTIR

Spet je stopila smrt med naše vrste in pokosila našega člana Jožeta Šestirja, ki je preminil dne 5. januarja 1972 v starosti 74 let. Naš Jože je začel čebelariti že kot mlad fant v starosti 14 let; čebelaril je s kranjci. Ker v rojstnem kraju ni bilo dovolj kruha, je odšel v Radeče in tam vodil svojo gostilno. Leta 1933 se je vrnil v rojstni kraj Sp. Kraše in prevzel od svoje matere majhno gostilno. Takoj si je nabavil čebele. AŽ panje si je izdelal sam. Pred nekaj leti si je napravil vzoren čebeljak za 24 AŽ panjev, v katerem je čebelaril do svoje smrti.

Pri odprtem grobu so se od njega poslovili duhovnik, gasilci, lovci, upokojenci, v imenu čebelarjev pa je spregovoril tovariš Franc Flere. Žalostno je bilo, ko je zapel lovski rog, ko se je oglasila gasilska sirena ter so hkrati zapokale lovske puške.

Dragi Jože, ohranili te bomo v lepem spominu. Laže nam je slovo, ker vemo, da bo tvoje ljubljenske oskrboval tvoj zet Ivan.

Čebelarška družina Kokarje



BOGOMIL JUVANC

Dne 24. januarja 1972 smo se ribniški čebelarji poslovili od svojega dolgoletnega člana in ustanovitelja Bogomila Juvanca, brivsko-frizerskega mojstra v pokoj.

Pokojni Bogomil Juvanc je bil rojen 15. januarja 1902 v Ribnici in je prav pred tednom dni dopolnil svoje 70. leto starosti.

Velika zaposlenost mu ni dala časa in možnosti, da bi se posvetil tudi čebelarstvu, čeprav je vedno hrepenel po tem.

Šele po končani drugi svetovni vojni si je nabavil nekoliko družin čebel in postal član tedanje čebelarke družine Ribnica, ki je bila v sklopu okrajnega čebelarkega društva Kočevje.

Bil je tudi med člani ustanovitelji Čebelarkega društva Ribnica leta 1963.

Klanjamo se spominu našega člana Bogomila Juvanca in želimo njegovemu sinu nasledniku, da bi nadaljeval očetovo delo in postal tudi uspešen član našega društva.
Čebelarско društvo
Ribnica

JANEZ AMBROŽIČ

Bela žena s svojo smrtno koso je v začetku letošnjega leta imela bogato žetev med ribniškimi čebelarji. Samo dva dni kasneje, ko so se poslovili od Juvanca, so spremili dne 26. januarja 1972 na zadnji poti mladega in agilnega čebelarja Janeza Ambrožiča.



Pokojni Janez Ambrožič je bil rojen 11. aprila 1933 v Goriči vasi in ob svoji prerani smrti ni dopolnil niti 40 let. Po poklicu je bil industrijski delavec pri IN-LESU v Ribnici.

Pred dobrimi 6 leti, ko si je materialno nekoliko opomogel, si je napravil ličen čebelnjak in v njem zazimil prve svoje družine. Tako se mu je izpolnila davna želja, da bi tudi on imel svoje čebele, a ne da jih hođi opazovat samo k drugim čebelarjem.

Janez Ambrožič je bil med čebelarji eden od mlajše generacije, ki je pokazala prav enako, ali še večje zanimanje za napredek čebelarstva. Ni bilo nobene akcije, ki jo je vodilo Čebelarско društvo Ribnica, da se ni tudi on pridružil in jo med svojimi tovariši in prijatelji vsestransko podprl. Žal, težka zahrbtna bolezen mu je preprečila, da bi užival sadove svojega truda in hrepenenj.

Na zadnji poti so ga spremili njegovi delovni tovariši, prijatelji in čebelarji. Njegov lik bo živel med nami.

Čebelarско društvo
Ribnica

KAREL MUREKAR



Smrtno se je ponesrečil podjetni, marljivi in priljubljeni čebelar Karel Murekar. Redek je človek, ki bi imel toliko volje do dela in ustvarjalnosti, kot je odlikovala našega Karla.

Rodil se je 1921. leta v Korokričih. Osnovno znanje in uglajeno vedenje mu je dala križevska šola. Po odlično opravljeni osnovni šoli ga je življenje priklenilo na domačo grudo, kjer sta z bratom uredila lep čebelnjak s številnimi čebelnimi družinami v panjih noveše oblike.

Kadarkoli sem se srečal s Karlom, sva se pogovarjala o čebelah. Rad je delal v čebelarском društvu, poleg tega pa še v gasilski, lovski in drugih organizacijah.

Pokojnik nas je zapustil v najlepši dobi življenja. Svoje telesne in duševne sposobnosti je uporabljal za splošen napredek. Bil nam je vzgled požrtvovalnega in prizadevnega človeka na vseh področjih naše dejavnosti.

Ohranili ga bom v spominu kot delovnega človeka in z zlatimi črkami zapisali njegova plemenita dela v čebelarско knjigo spominov.

Ludvik Kosi

LEOPOLD PETKOVIČ



Med čebelarji se je razširila žalostna vest, da se je za vedno ustavilo plemenito srce priljubljenega čebelarja Leopolda Petkoviča.

Z odhodom pokojnika se je spet skrčila naša čebelarška vrsta starejše generacije.

Po opravljenem obveznem šolanju se je najprej posvetil kmečkemu delu, pozneje ga je življenje za vedno priklenilo v lovski poklic. Poleg svoje redne službe je še vedno našel čas za čebele in društveno delo.

Tovariši Petkovič se je že zgodaj zavedal, da gre med vsemi žuželkami prvo mesto čebelarji, ki nabirajo med, z opravevanjem kulturnih rastlin pa največ koristijo v gospodarstvu.

Čebelarji smo zelo cenili Leopoldovo delo. Ohranili ga bomo v najlepšem spominu. Zlata knjiga spominov pa bo še dolgo, k nas več ne bo, osvetljevala njegove vrline v čebelarstvu.

Ludvik Kosi