

1.02 pregledni znanstveni članek

UDK 728.8(497 Brdo):528"18"
prejeto: 22. 12. 2003



Alenka Kačičnik Gabrič

mag. zgodovine, višji arhivist, Arhiv Republike Slovenije, Zvezdarska 1, SI-1000 Ljubljana

Gospostvo Brdo v luči franciscejskega katastra

IZVLEČEK

Na podlagi zapisov v cenilnih elaboratih franciscejskega katastra je želela avtorica osvetliti kmečko življenje in gospodarsko stanje v prvi polovici 19. stoletja v katastrskih občinah Predoslje, Kokrica in Kokra, kjer je imelo gospostvo Brdo pri Kranju svoja dominikalna zemljišča. Zapisovalci razmer so kmečko prebivalstvo ocenili kot marljivo, primerjava z nekaterimi drugimi deli Kranjske pa pove, da so Gorenjci v 19. stoletju živeli enako dobro oziroma enako slabo kot drugod.

KLJUČNE BESEDE

Brdo pri Kranju, Kokra, Kokrica, Predoslje, kmečko življenje, franciscejski kataster

SUMMARY

THE SEIGNEURY BRDO IN THE LIGHT OF THE FRANCISCAN LAND REGISTER

The author's goal is to enlighten on the basis of notes in valuation elaborates of the Franciscan cadastre the peasant life and economic circumstances in the first half of the 19th century in cadastral communities of Predoslje, Kokrica and Kokra where the Brdo seigneurie had its dominical land. The keepers of the notes described the peasant population as industrious. A comparison with some other parts of Carniola shows that the Carniolians lived in the 19th century equally well or equally poor as elsewhere.

KEY WORDS

Brdo at Kranj, Kokra, Kokrica, Predoslje, peasant life, Franciscan Land Register

Pomembnost franciscejskega katastra kot zgodovinskega vira je bila že večkrat predstavljena, saj je za preučevanje agrarno-gospodarske zgodovine v prvi polovici 19. stoletja skorajda nepogrešljiv vir. Pri tem si lahko pomagamo tako z geodetskimi upodobitvami terena, vpisi v zapisnikih (evidencah oziroma protokolih), za natančnejšo ponazoritev slike dejanskega stanja pa nam služijo predvsem cenilni operati s svojimi opisi. Izdelavo novega katastra so narekemale predvsem potrebe po novem načinu obdavčenja. Načela franciscejskega katastra so bila zastavljena v patentu Franca I. 23. decembra 1817, zaradi nekaterih okoliščin, predvsem politične situacije ter tehnične in organizacijske zahtevnosti projekta, pa se je njegova izdelava zavlekla v trideseta leta 19. stoletja. Za preučevanje razmer na terenu je posebej poveden cenilni elaborat z opisi stanja. Z njegovimi zapisi sem si pomagala pri pripravi tega članka.¹

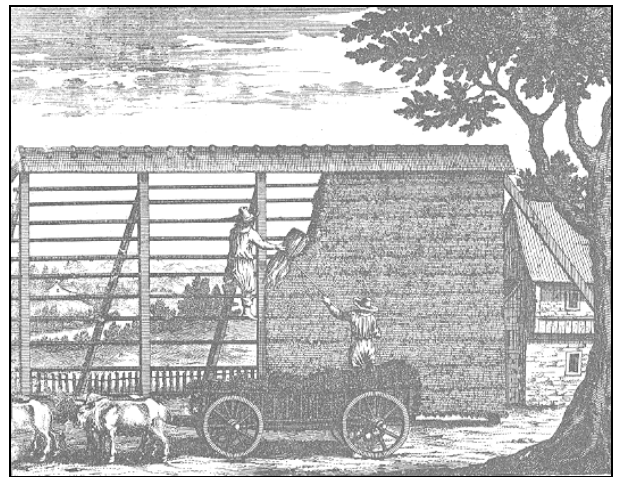
Gospostvo Brdo se je na prelomu 18. v 19. stoletje srečevalo s podobnimi težavami kot druga zemljiška gospostva. Bremenili so jih davki, prenašati so morali stroške, zahteve in posledice nenehnih vojn, v takih razmerah pa se mnogi lastniki niso najbolje znašli, zato je bil to čas, ko so zemljiška gospostva pogosto zamenjala lastnika. Žiga Zois je, da bi ohranil Brdo nezadolženo in neokrnjeno tudi svojim naslednikom, raje razprodal ostalo družinsko imetje, konkretnije bohinjsko podjetje.² K temu so ga dodatno obvezovale tudi fidejkomisne vezi. Za osnovanje fidejkomisnega posestva³ je njegov oče Michelangelo Zois dobil dovoljenje cesarice Marije Terezije 27. marca 1773.⁴ Gospostvo Brdo se je ob tem moralo soočiti še z uporom kmetov konec 18. stoletja, za katerega je bil povod pritisk gosposke, ki ga je nanje neposredno izvajal gosposki upravitelj.⁵

Gospostvo Brdo je sredi 18. stoletja štelo 190 podložniških hub. Od teh so bile nekatere cele, druge pa so bile polovične ali četrtinske.⁶ Od leta 1754 se lastniki Brda niso več posvečali širjenju brdske posesti, ampak so svoj interes in denar namenjali izključno vzdrževanju, obnavljanju in izboljšavam na posestvu v obstoječih mejah.⁷ Področje gospostva Brdo je v času izdelave franci-

scejskega cenilnega operata zajemalo dominikalne zemljiške parcele v katastrskih občinah Predoslje, Kokrica in Kokra.⁸ Podložniške hube pa je imelo v 44 vaseh, od katerih so bile nekatere tudi do pet ali šest ur hoda do sedeža gospostva.⁹

Brdska dominikalna posest je ležala v glavnem v ravnini. Klima je bila po mnenju zapisovalcev razmer dokaj ugodna. Predvidevali so, da so lahko ustrezno dozoreli pridelki na njivah, pa tudi pridelki, ki so jih posejali za pobranim osnovnim pridelkom.

Kraj Predoslje, edini kraj v istoimenski katastrski občini, leži v bližini rečice Kokra. Hiše v kraju so bile okoli leta 1830 postavljene v sklenjeni pozidavi ob župnijski cerkvi sv. Siksta. Severozahodno od vasi leži v lepo urejeni in prijetni okolici nekoliko oddaljen grad Brdo z arondiranim posestvom, njegov lastnik pa je bil v času izdelave franciscejskega katastra Karel von Zois. Do gradu je s strani Predoselj vodila široka pot, levo in desno od nje pa se je širil baročni park.¹⁰ Grajska stavba je bila zelo dobro vzdrževana in zato v dobrem stanju, zgrajena pa je bila v obliki štirikotnika. H gradu so spadala tudi lepa in prostorna gospodarska poslopja. Travniki in pašniki s sadnim drevjem ob Predosljah so se proti severu in zahodu v zaključenih ledinah nadaljevali v njive, pašniki pa so bili po celotnem področju le posamezno raztreseni kot majhni otočki sredi ostalih obdelanih površin. Gozd, v glavnem iglast, je zavzemal celoten severni del katastrske občine. Posamezna ledina je bila od kraja oddaljena največ pol ure.



Spravljanje in sušenje krme v Valvasorjevih časih (Valvasor, Slava vojvodine Kranjske, str. 18)

¹ AS 176, k. o. Predoslje L 215, k. o. Kokrica L 114, k. o. Kokra L 98.

² Slana, *Brdo pri Kranju*, str. 68. O finančnih težavah Žige Zoisa glej še Cvirni, *Strašno smo odrezani od velikega literarnega sveta*, str. 92.

³ Dedno, neprodajno rodbinsko posestvo, ki prehaja iz roda v rod. Verbinc, *Slovar tujk*, str. 210.

⁴ Smole, *Graščine na nekdanjem Kranjskem*, str. 100.

⁵ Več glej Žontar, *Upor podložnikov gospostva Brda pri Kranju v letih 1781 do 1783*; Žontar, *Položaj podložnikov gospostva Brdo pri Kranju v drugi polovici 18. stoletja*; Slana, *Brdo pri Kranju*, str. 66.

⁶ Žontar, *Upor podložnikov gospostva Brda pri Kranju v letih 1781 do 1783*, str. 26.

⁷ Slana, *Brdo pri Kranju*, str. 76.

⁸ Smole, *Graščine na nekdanjem Kranjskem*, str. 99.

⁹ Žontar, *Položaj podložnikov gospostva Brdo pri Kranju v drugi polovici 18. stoletja*, str. 147.

¹⁰ Slana, *Brdo pri Kranju*, str. 75.

Okrajna gosposka za opisano področje je bila Velesovo pri Kranju, patronat pa je pripadal ver-skemu skladu.

Občina Predoslje je na vzhodu mejila na katastrski občini Suha in Britof, proti zahodu na Kokrico, na jugu na Primskovo in potok Kokro, kjer je na drugi strani katastrska občina Britof, proti severu pa na katastrsko občino Bela.

V katastrski občini Kokrica je bilo šest krajev. Poleg Kokrice, ki je nastala ob filialni cerkvi sv. Lovrenca, so bili tu še Ilovka, Bobovek, Mlaka, Srakovlje in Tatinec. Od Kokrice so bili oddaljeni do pol ure. Kraje so obdajali travniki in pašniki s sadnim drevjem, največje polje pa se je raztezalo vzhodno od vasi Kokrica, sicer pa so bile njive precej raztresene po zemljišču katastrske občine v bližini naselij. Ponekod je bilo po več travnikov skupaj, nekateri pa so bili raztreseni med ostalimi obdelovalnimi površinami. Precejšnjo površino področja katastrske občine Kokrica je zavzemal gozd, zlasti na severu in zahodu, medtem ko se je na jugu in vzhodu katastrske občine pojavljal le na posameznih ledinah.

Okrajna gosposka za področje Kokrice je bila kameralno gospostvo Velesovo. Cerkevno je območje spadalo v kranjsko župnijo, medtem ko je patronat izvajal ljubljanski knezoškof.

Katastrska občina Kokrica je na vzhodu mejila na Predoslje in Belo, proti zahodu na Tenetiše, Udin boršt in Pivko, proti jugu na Kranj in Rupo ter proti severu na Belo in Tenetiše.

Področje, ki ga je pokrivala katastrska občina Kokra, se je precej razlikovalo od zemljišč katastrskih občin Predoslje in Kokrica. Medtem ko sta se slednji dve široko razprostirali na ravninskem polju severno od Kranja, se je ozemlje katastrske občine Kokra zajedlo proti severu v ozko sotesko ob obeh bregovih reke Kokre proti vedno zasneženim hribom in kranjski meji s Koroško. Od vseh treh je bila tudi od Kranja kot večjega mestnega središča najbolj oddaljena (2 milj in pol). Skozi ozko dolino ob rečici Kokri, kjer je ponekod prostora le še za njivo in/ali travnik in kjer so reko prečili leseni mostovi, zgradbi cerkve sv. Marije in župnišča pa sta morali biti med seboj zaradi ozkega prostora precej oddaljeni, je proti Koroški peljala tudi cesta. Prebivalci in njihove kmetije so bili po dolini precej oddaljeni drug od drugega, prav tako njihova zemljišča od stanovanjskih hiš in gospodarskih poslopij. Obdelovalne površine so segale visoko v Grintovec, Kočno in druge hribe. Zaradi lege območja je klima visokogorska in zemljišča razen v dolini, kjer so bile najboljše njive, na katerih je dozorela tudi sekundarna setev, niso bila primerna za kmetijsko pridelavo. Skozi dolino s severa radi potegnejo hladni vetrovi, ki škodijo pridelkom, sneg pa po dolini obleži izredno dolgo. Pozne pozebe spomladi in zgodnje jeseni so v

dolini Kokre nekaj povsem običajnega. V katastrski občini Kokra leži le en kraj. Imenuje se Kokra. Nekaj več hiš z gospodarskimi poslopiji je stalo bližje druga drugi le ob župnijski cerkvi, sicer pa je bila oddaljenost meje od vstopa okrajne ceste na jugu na področje katastrske občine do topilnice železa v lasti gospoda dr. Antona Fuksa na severu katastrske občine dve uri hoje.

Okrajno gosposko je za Kokro predstavljalo gospostvo Velesovo, imeli pa so svojo župnijo. Patronat je pripadal ljubljanskemu knezoškofu.

Proti vzhodu je Kokra mejila na katastrski občini Županje njive in Bistričica, proti zahodu na Breg, na jugu na Olševek, proti severu pa na celovško kresijo.

Iz Predoselj in Kokrice so učenci hodili v šolo v Kranj, otroci iz Kokre pa v Preddvor. V nobeni od treh katastrskih občin niso imeli posebnih znamenitosti in zgodovinskih spomenikov.

Po rezultatih popisne revizije iz leta 1830 je živelo v katastrski občini Predoslje 163 moških in 193 žensk, skupaj 356 duš. Hiš je bilo 61, v njih pa je bilo 74 gospodinjstev. V glavnem so se ljudje preživljali s kmetijstvom, nekateri pa so bili zaradi naravnih danosti ob tem še mlinarji. Istega leta je v vseh šestih krajih na področju katastrske občine Kokrica živelo 284 moških in 336 žensk v 107 hišah, kjer so imeli 131 gospodinjstev. Vsi brez izjeme so se ukvarjali s kmetijstvom. V katastrski občini Kokra je zaradi neugodnega terena in podnebja živelo najmanj ljudi. V 46 hišah oziroma 69 gospodinjstvih je živelo 187 moških in 200 žensk, skupaj torej 387 prebivalcev.¹¹



Brananje in setev, detajl freske na zunanji steni cerkve v Čačah (Santonino, Popotni dnevniki, str. 82)

¹¹ Podatki so povzeti po navedbah v cenilnih operatih za posamezno katarstrsko občino (AS 176, k.o. Predoslje L215, k.o. Kokrica L114 in k.o. Kokra L98).

Tabela: *Prebivalci na obravnavanem področju po spolu.*

	moški	Ženske	Skupaj
Predoslje	163	193	356
Kokrica	284	336	620
Kokra	187	200	387

Prebivalci so se prehranjevali "po deželnih navadah". Hrana je bila navadno sestavljena iz kruha, moke in mlečnih izdelkov, zelenjave, stročnic in sadja ter repe in zelja, zapisovalci pa so opazili, da so tukajšnji prebivalci meso jedli zelo redko, predvsem ob večjih praznikih ali ob posebnih delih. Pili so v glavnem vodo, za področje Kokre pa je bilo omenjeno tudi žganje pri posameznikih za zajtrk in vino ob redkih priložnostih.

Pomoč na večjih kmetijah je v Predosljah predstavljal ponavadi en hlapec, ena dekla in pastir, medtem ko so imeli v Kokrici le hlapca in dekle. V Kokri so kmetje na kmetijah prav zaradi pretežno hribovitega terena potrebovali več pomoči. Povprečno je imel tam kmet enega do dva hlapca in dve ali tri dekline.

Goveja živina je bila v tem času na Kranjskem slaba, govedoreja pa je bila na Gorenjskem še najbolj razvita. Imeli so sicer veliko govedi, vendar so bile živali majhne, mršave in slabotne. V primerjavi s sosednjimi področji je imelo gorenjsko govedo nizko vrednost.¹²

V katastrski občini Predoslje so imeli kmetje leta 1830 skupaj 36 konj, 36 volov, 30 krav, 26 telet in 13 ovac. V Kokrici je bilo številčno stanje živine podobno, precej več je bilo le krav. Skupaj so imeli kmetje 34 konjev, 36 volov, 80 krav, 52 telet in 23 ovac. Tudi pri številu živine se je Kokra precej razlikovala od drugih dveh katastrskih občin. Kmetje so imeli skupaj 5 konj, 30 volov, 54 krav, 180 telet in 1000 ovac.¹³

Tabela: *Število glav živine na obravnavanem področju po katastrskih občinah.*

	Predoslje	Kokrica	Kokra
konji	36	34	5
voli	36	36	30
krave	30	80	54
teleta	26	52	180
ovce	13	23	1000

Konji so bili "deželne sorte", kar pomeni, da so jih v glavnem vzgajali doma z nenačrtnim križanjem, včasih pa so jih kupili na živinskem sejmu v

bližnji okolici. Le kmetje iz Kokre so jih ponavadi kupovali na živinskih sejmih.¹⁴ Voli so bili običajne deželne sorte in so jih prav tako kot ostalo govedo vzgajali doma. Redko so jih kupili ali celo zamenjali, še bolj redko pa so jih redili in prodajali za zakol.

Konje so krmili s senom, deteljo in slamo, ki so jo narezali in pomešali med ostalo krmo. Nekateri so jih ob težjih delih krmili tudi z ovsom. Kokrški kmetje so jih imeli večinoma v hlevih. Na enak način kot konje so v hlevih krmili vole, sicer pa so jih od zgodnje pomladi do pozne jeseni pasli. Krave in teleta so doma krmili s travo in plevelom z vrtov ali njiv, jeseni in pozimi pa tudi s kuhinjskimi ostanki zelja in repe ter mešanico slame in otave, kar je zadostovalo le za skromno preživetje. Prašičev niso vzgajali doma, pač pa so jih jeseni kupovali pri svinjskih trgovcih in jih do zakola pitali z bučami, krompirjem in zeleno krmo. Ovce so pozimi krmili z listjem in slamo, čez poletje pa so jih pasli.

Konje in vole so uporabljali za pomoč pri opravljanju kmečkih opravil. Ko so bili voli in krave nekoliko starejši, so jih večinoma spitali in prodali v Kranj za zakol. Krave so potrebovali za pridobivanje gnoja, mleka in vzrejo telet. Mleko in maslo, ki so ga pridelali, so večinoma porabili doma. Teleta so prodali ali redili doma za kasnejšo prodajo. Ovce so kmetje redili zaradi volne in mesa. Nekaj volne so prodali, ostalo pa so porabili sami za izdelavo oblačil. Ovce, ki jih niso potrebovali za ohranjanje domače črede, so zaklali za hrano doma ali pa so jih prodali v Kranj za zakol. Prašiče so redili le za pridobivanje mesa in masti za domačo porabo. Ker so jih tudi sami kupovali za rejo, jih niso prodajali dalje.

Na podložniških posestvih je število živine zelo kolebalo. Na celih ali polovičnih hubah so na Gorenjskem redili povprečno 5 do 6 glav, na Dolenjskem in Notranjskem pa 3 do 5.¹⁵

Kmetje v Predosljah so imeli doma v povprečju enega konja in enega vola, 4 krave in dve teleti. Opisovalci razmer prašičev niso prištevali k običajnemu številu živine posamezne kmetije, saj so bili pri hiši le kratek čas.

Na področju katastrske občine Kokrica so imeli po kmetijah v povprečju dva konja ali dva vola, tri ali štiri krave in dve teleti. Tudi tukaj prašičev zapisovalci z argumentirano izjavo, da so prašiče kmetje kupili in redili do zakola za lastno gospodinjstvo, niso šteli v redni stalež domače živine.

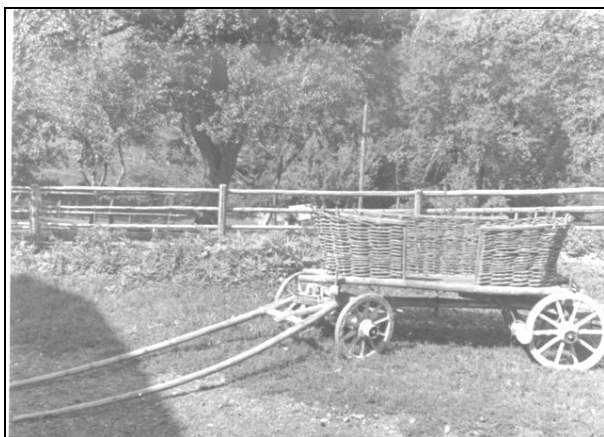
V Kokri pa so kmetje v povprečju doma redili enega konja, dva vola, dve ali tri krave, tri do štiri teleta ter dvajset do trideset ovac.

¹² Britovšek, *Razkroj fevdalne agrarne strukture*, str. 130.

¹³ Podatki povzeti po: AS 176, cenilni operati, k.o. Predoslje L215, k.o. Kokrica L114 in k.o. Kokra L98.

¹⁴ Več glej; *Gospodarska in družbena zgodovina Slovencev, I*, str. 381.

¹⁵ Britovšek, *Razkroj fevdalne agrarne strukture*, str. 131.



Voz za prevažanje gnoja (AS 1201, št. 141)

Reja perutnine je bila povsod v teh krajih nepomembna in ni prinašala nobenega dobička. To sicer nekoliko čudi, saj so na Slovenskem perutnino, kokoši, race in gosi domačih pasem na veliko gojili že v srednjem veku, o čemer pričajo tudi podložniške dajatve kot petelini, kopuni, piščanci in jajca, zapisane v urbarjih.¹⁶ Se pa da navedbe katastrskega cenilnega operata delno razložiti oziroma opravičiti z bližino gozda in divjadjo, ki si je verjetno rada postregla s ponujenim na kmečkih dvoriščih.

Jugovzhodno na majhnem delu katastrske občine Predoslje je mejo predstavljal potok Kokra s svojimi strmimi skalnatimi bregovi, ki so bili ponekod prednost, drugod pa škoda za lastnike bližnjih zemljišč. Dalje je tekel skozi vas mali potok Bela, ki se je tik pod vasjo iztekal v Kokro, mnogi pa so ga izkoristili za poganjanje mlinov in žag.

Skozi katastrsko občino Kokrica je tekel majhen potok Milka, ki ni ogrožal kmetijskih površin, vendar ga prav zato ni bilo možno uporabiti za namakanje travnikov. Verjetno pa bi bila temu nasprotovala tudi lastnika dveh mlinov, katerih mlinska kolesa je poganjala voda iz potoka. Mlina sta mlela žito za večino okoliškega prebivalstva.

V bližini gradu Brdo pod gozdom sta se nahajala še dva grajska ribnika, sicer pa drugih večjih voda na tem področju ni bilo.

Po dolini Kokre skozi vso katastrsko občino teče hitra rečica Kokra s svojimi hudourniški pritoki. Ob večjih nalivih je včasih celo prestopila bregove in delala škodo po bližnjih njivah, kljub temu pa je za namakanje kmetijskih površin niso uporabljali.

Razen ceste, ki je povezovala Kranj s Predvorom in so jo morali prebivalci vasi redno vzdrževati, cest, ki so kraj povezovala s sosednjimi vasm, ter več poljskih poti, ki so jih morali vzdr-

ževati tukajšnji prebivalci sami, zato so bile v srednje dobrem stanju, drugih pomembnejših cestnih povezav niso imeli. Ena bolj pomembnih je bila še cesta, ki je Kokrico povezovala z Udin borštom in Goričami in je tudi morala biti vedno solidno prevozna. Povezave Kokrice z drugimi kraji in poljske poti v katastrski občini Kokrica so bile v slabem stanju.

Največji pomen je imela cesta skozi Kokro, ki je povezovala Kranj s Kaplo na Koroškem. Vedno je morala biti dobro prevozna. Sicer pa je bilo po dolini Kokre še veliko hribovskih poti, ki so povezovala posamezne kmetije z glavno cesto in so jih vzdrževali prebivalci sami, zato so bile večinoma v slabem stanju in težko prehodne.

Viške pridelkov, ki jih niso porabili doma, so prebivalci Predoselj in krajev v katastrski občini Kokrica odpeljali v pol milje oddaljen Kranj, kjer je bil vsak ponedeljek tedenski sejem ali pa kak drug dan v tednu letni sejem. Najmanj viškov so pridelali v katastrski občini Kokra, od koder je bila pot na tedenski sejem v Kranju tudi najdaljša, gorske poti do glavne ceste pa najbolj neugodne, zato se kmetom prodaja na sejmu v Kranju ni preveč izplačala in so tja poredko zahajali.

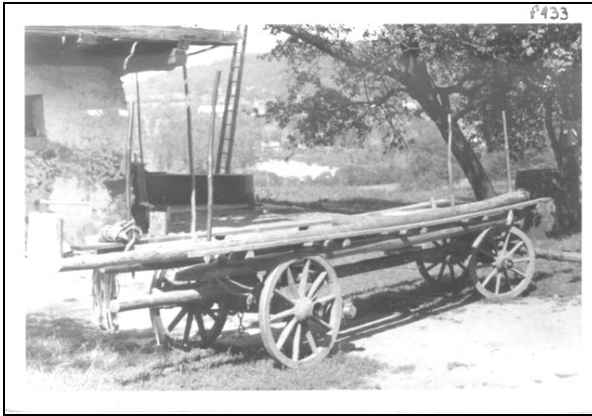
Iz popisnih podatkov je videti, da so kultivirane in obdelovalne površine zavzemale veliko večino katastrske občine Predoslje, le manjši del zemljišč ni bil obdelan. Tudi v katastrski občini Kokrica je bila velika večina zemljišč obdelanih, medtem ko je bilo neobdelanih zemljišč po mnenju zapisovalcev zanemarljivo malo. V katastrski občini Kokra je bilo za razliko od ostalih dveh katastrskih občin bistveno več z gozdom poraslih površin ter pustot, predvsem zaradi težko dostopnega in visokogorskega terena.

Kultivirana zemljišča so obdelovali, kot je bilo tukaj v navadi. Na poljih se je že uveljavil sedem in osemletni kolobar, čeprav se je ponekod še pojavljala praha. Na njivah so sejali pšenico, koruzo, ječmen, oves, krompir, rumeno repo, zelje, kot sekundarne produkte pa ajdo, belo repo, proso in deteljo, lan in stročnice pa v tako majhnih količinah, da po mnenju zapisovalcev ti pridelki niso predstavljali posebnega dodatnega dobička za kmete.

V višinskih predelih ob Kokrški dolini so se ponekod ohranili ostanki triletnega kolobarjenja. Prvo mesto med posevki so zavzeli oves, jari ječmen, prašna ajda in jara rž.¹⁷ Na travnikih je kljub njihovi občutljivi legi in prodnatemu zemljišču rasla dobra sladka in le ponekod mešana trava, enako pa je veljalo tudi za pašnike. Za Kokro je zapisano, da so kmetje na visokogorskih travnikih pridelovali zelo kvalitetno gorsko seno.

¹⁶ *Gospodarska in družbena zgodovina Slovencev, I*, str. 382.

¹⁷ Britovšek, *Razkroj fevdalne agrarne strukture*, str. 173.



Kmečki voz, ki so ga uporabljali za različne potrebe (AS 1201, št. 142a)

V gozdovih po ravninah je rasel samo iglasti les, hribovski gozdovi nad Kokro pa so bili mešani. Zemljiška gosposka Brdo je imela več gozdnih parcel. Tako tujim kot tudi domačim podložnikom je bilo ponekod pod grožnjo kazni prepovedano sekanje. Brdski podložniki so imeli pravico do lesa le v določenih gozdnih predelih v Kokrski dolini, les za skodle pa so lahko dobili le s predhodnim dovoljenjem zemljiške gosposke. Sekanje mladih macesnovih dreves jim je bilo strogo prepovedano. Vsak podložnik je za pravico, da je lahko splavljaj les po Kokri, že od nekdaj plačeval zemljiški gosposki po en star ovsu, kuro in pogačo. Dajatve so pozneje prevedli v denar. Pravico do paše pa so podložniki imeli na zemljiško-gosposkih gorskih pašnikih.¹⁸

Tudi na pašnikih s sadnim drevjem je rasla sladka trava. Sadno drevje je obrodilo sladka jabolka, hruške, slive (čvečke), ob robu gozda so rasle leske, ki so rodile lešnike, ali pa kakšna druga drevesa, znana in domača v okolici. V Kokri je raslo tudi nekaj češenj. Nekatera sadna drevesa so bila odlična, nekatera pa kar običajne sorte. V prehrani kmečkega prebivalstva surovo sadje sicer ni imelo večjega deleža, kot hrana je imelo pomen le za otroke. Bolj pa so uživali posušeno sadje.¹⁹

Pri kmečki proizvodnji so se kmetje očitno izkazali kot veliki tradicionalisti, ki so se trdno oklepali izročila svojih prednikov, kar je včasih prehajalo v absurd in očitno zaviralo gospodarski razvoj območja. Zemljo in njene proizvode so obdelovali in pridelovali enako, kot so to delali že njihovi predniki, starši in stari starši. Zapisovalci so omenili, da manjka nekaj drznejšev, ki bi si v kmetovanju upali vpeljati nove kulture.²⁰ Napre-

dek v kmetovanju so zato primerjali le na osnovi pridelave krompirja, ki ga nekaj generacij nazaj kmetje še niso poznali.

Ljudje na tem področju so bili po mnenju opazovalcev zelo marljivi pri obdelavi zemlje, gnoj pa so pridelovali izključno zase. Gnojišča na kmetijah so bila prvotno zelo preprosta. Gnoj so metali na kup na dvorišče pred hlevom. Pozneje so zanj ponekod uredili poseben odmaknjen prostor za hlevom in izkopalji tudi jamo za gnojnico, v katero so naravnali odtok izpod gnoja. Novejši hlevi so imeli posebna manjša vrata na tisto stran, kjer je bilo gnojišče, da so tja metali gnoj.²¹ Za pridelavo gnoja jim je služil nastilj živini, za kar so grabili listje v gozdu, vendar tak gnoj ni bil dovolj masten. Predvsem prodnata tla po ravninskem polju v katastrskih občinah Predoslje in Kokrica brez obilnega gnojenja, prahe in okopavanja niso omogočala pridelave in gojenja pridelkov. Posebej se je pomanjkljivo gnojenje in neprekopavanje zemlje na njivah opazalo na pridelkih, ki so jih posejali potem, ko so prvi pridelek že pobrali, npr. pri ajdi in pri repi.

Travnike so popolnoma prepustili naravi. Zgodaj spomladi so jih le očistili in poravnali krtine ter prekopali mravljišča, sicer pa niso naredili ničesar, da bi izboljšali kvaliteto trave, ki bo zrasla na njih. Na travnikih v Kokri so posekali še grmovje, ki je iz gozda vsako leto znova sililo na izkrčene gorske travniške površine. Tudi na planinskih pašnikih so morali kdaj pa kdaj odstraniti in počistiti grmovje. Predvsem je bilo po mnenju zapisnikarjev škoda, da v bližini ravninskih travnikov ni bilo nikjer večjega potoka ali vode, saj bi bilo namakanje prodnatih zemljišč, kjer je vsaka voda odtekla skozi zemeljske plasti kot skozi sito, zelo dobrodošlo.

Pomanjkanje ustrezne krme je bil takrat pri živinoreji na Kranjskem dokaj pogost pojav. Zaradi pomanjkanja dobrih pašnikov so si nekateri zemljiški gospodje pridržali številne pašnike le za svoje potrebe, podložnikom pa so z grožnjo kazni prepovedali pašo na njih. Kratenje podložniških pravic do paše je bilo skoraj stalen pojav bolj ali manj zaostrenih odnosov med podložniki in zemljiškimi gospodi.²²

Pašniki in gozdovi prav tako niso bili deležni posebne kmetijske obdelave. Prenesti so morali celo opustošenja, ki so jih na in v njih naredili ljudje in divjad.

V katastrski občini Predoslje je bilo njiv precej več kot travnikov, čeravno so bili le redki tisti travniki, na katerih je bilo mogoče travo kositi

¹⁸ Britovšek, *Razkroj fevdalne agrarne strukture*, str. 93.

¹⁹ *Gospodarska in družbena zgodovina Slovencev, I*, str. 340.

²⁰ AS 176, k. o. Kokra, L 98, člen 9: "Hier mangelt es gänzlich an Versuchen oder Beyspielen einzelner Be-

sitzer, dem Aeckerlande eine andere Kultur zuzuwenden ..."

²¹ *Gospodarska in družbena zgodovina Slovencev, I*, str. 364.

²² Britovšek, *Razkroj fevdalne agrarne strukture*, str. 131.



Lesen plug, kakršnega so uporabljali še v 19. stoletju (AS 1201, št. 142)

dvakrat, saj ni uspevala preveč dobro. Zato je suhe živinske krme, posebej ob slabih letinah, primanjkovalo. V zimah, ki so sledile slabim letinam, so si morali kmetje včasih pomagati celo s tem, da so živini pokladali za krmo slamo s streh.²³

Kmetje iz Kokre se zaradi pomanjkanja travnikov niso pritoževali, kljub temu da so jih imeli le nekaj, na katerih so lahko kosili dvakrat letno. Kmečka soseska je svojo živino pasla tudi na skupnih pašnikih, zato jim živinske paše in posledično tudi krme nikoli ni zmanjkalo.

Kmetje so svojo posest obdelovali v glavnem sami z družino in svojo živino, včasih pa so za pomoč poprosili še sorodnike in sosede. Pri obdelavi zemljišč so uporabljali le običajna in dobro poznana orodja.

Pridelavo zimskih pridelkov so začeli običajno pripravljati sredi septembra in delali do konca meseca. Pridelki so rasli do konca oktobra, včasih tudi še novembra. Z delom za pridelavo poletnih pridelkov so ob ugodnem vremenu začeli v marcu, le kmetje v Kokri so začeli z deli na polju aprila. Nekaj kasneje so začeli pripravljati njive za sajenje krompirja, ovsu in prosu, medtem ko so ajdo posejali konec julija. Ozimna žita so želi v juliju, nekaj kasneje oves, proso konec avgusta ali v začetku septembra, ajdo pa v prvi ali drugi polovici oktobra. Kokrški kmetje so tudi proso pospravili šele oktobra. Najbolj pozno v jeseni so z njiv pobrali repo in zelje. Stročnice so pospravili konec avgusta.

²³ *Gospodarska in družbena zgodovina Slovencev, I*, str. 363.

Kvaliteta pridelanih žit je bila povprečna, v Kokri komaj povprečna. Tam sta nekoliko boljše obrodila le pšenica in oves. Na njivah se je med rastjo žit zasejalo tudi veliko plevela, ki ga je bilo treba očistiti, posebej pri pšenici pa se je pogosto pojavljala snetljivost, k čemur je velikokrat pripomoglo ne dovolj posušeno seme pred setvijo. Slamo so porabili za krmljenje živine pozimi, le zelo slabo slamo so porabili za nastilj živini. Boljšo rženo slamo pa so uporabljali za prekrivanje streh hiš in gospodarskih objektov.

Izkoriščanje gozdov je v glavnem pomenilo le sekanje debel brez čiščenja in pobiranja lesa po tleh. Izjemo so predstavljali nekateri deli gozda, kjer so kmetje listje običajno pograbili za nastilj. Les so sekali le za domače potrebe, predvsem za kurjavo. Na Gorenjskem je bukev, tedaj prevladujoče drevo v večini gozdov na Slovenskem, predstavljala tretjino gozdnega sestojja, držala pa se je bolj vznožja gorovja. Ponekod je sama ali s smreko segala tudi visoko v gore.

K nazadovanju bukve v slovenskih gozdovih je v največji meri pripomogla neprimerno večja poraba bukovega lesa za kurjavo in pridelavo oglja. Bukov les je bil takrat najboljše kurivo v industriji in gospodinjstvu. K slabemu in počasnemu obnavljanju bukovih gozdnih sestojev je pripomoglo steljarjenje, ki je naraščalo sorazmerno s številom živine, ter paša po gozdovih. Tudi gozdna tehnika je bila zgrešena. Sečnje, ki so premočno redčile gozdove, so vzele zaščito bukovega podmladku in zavrle naravno pomlajevanje. Od 19. stoletja dalje pa je k izrivanju bukve iz gozdov

pripomoglo spremenjeno povpraševanje na trgu. Bukova drva in oglje je začel izpodrivati bolj kalorični premog, na trgu pa je bilo mogoče mnogo bolje prodati iglasti les, ki je praviloma dosegal tudi boljšo ceno. Zaradi ekonomsko ugodnejših rezultatov so začeli iz gozdov načrtno izrivati bukev in spodbujati rast iglavcev, predvsem smreke.²⁴

Prebiralna sečnja in izsekavanje golosekov sta bili običajni metodi gozdarjenja v Predosljah. Tako so prebivalci zadovoljevali potrebo po lesu za kurjavo in za različno gradnjo. Kmetje so sekali le za lastne potrebe, le v izjemnih primerih je kdo višek lesa prodal kočarjem v soseski, še redkeje pa so kmetje vozili les na tedenske sejme v Kranj. Racionalnega gozdarjenja je bilo v dominikalnih gozdovih videti prav tako malo kot v kmečkih gozdovih. V Predosljah so kmetje sekali les in uničevali (devastirali) gozd ne glede na to, da so imeli doma še nemajhne zaloge, ki so zaradi slabega skladiščenja iz dneva v dan izgubljale na vrednosti. Njihovega navala na les in steljo ni bilo mogoče spregledati, ob tem pa ni nihče pomislil na škodo, ki so jo naredili s takim početjem, pa tudi na označevanje lesa ni nihče mislil. V gozdovih so gozdarili brez kakršnegakoli gozdarskega načrta, obhodnje gozdov niso poznali, izvedli so jo le po potrebi, kadar se je komu zadelo, da bi bil pregled gozda potreben.



Stare kmečke grablje (AS 1201, št. 142b)

²⁴ *Gospodarska in družbena zgodovina Slovencev, I*, str. 426.

Rastišče je bilo zaradi ustrezne prsti za gozd ugodno. Zaradi različnih metod gospodarjenja lastnikov posameznih gozdnih parcel so se posamezni gozdni sestoji med seboj zelo razlikovali.

Vse odpadke iglastih gozdov kot tudi mah in ostalo gozdno podrast so kmetje porabili doma za nastilj, v gozdovih pa so še vedno pasli živino.

V gozdovih katastrske občine Kokrica so pretežno rasli iglavci, predvsem smreka in bor, na posameznih gozdnih parcelah so bili med njimi pomešani še hrasti in breze, ki so bolj kot ne le popestrile pogled v naravo. Prevladovala so smreke. Tudi v tamkajšnjih gozdovih so gospodarili le s prebiralno sečnjo in občasno manjšimi goloseki, ki so jih nato pustili, da so se sami osemenili in zarasli. Za rast nekaterih drevesnih vrst, predvsem brez, so morali kmetje posebej poskrbeti. Sicer pa tudi v tej katastrski občini gozdarskih planov gospodarjenja v gozdovih in obhodenj gozdov niso delali, razen če se je to lastnikom zazdelo potrebno. Glede nekdanje rabe gozdov po izkušnjah opazovalcev niso obstajali nobeni zapiski in zabeležke, s katerimi bi si lahko oni ali kmetje pomagali pri delu. Gozdovi v katastrski občini Kokrica so bili večinoma na položnem terenu. Ker so bili precej razsežni, je bilo tudi njihovo rastišče različno. Ponekod je bila zemlja globlja in humusna, drugod pa bolj vlažna in zato manj plodna.

Gozd nad Kokro je bil porasel z bukovimi drevesi in smrekami, vsakega je bilo približno polovica. Kmetje so les sekali za lastne potrebe, za razliko od ostalih dveh katastrskih občin pa so ga iz teh gozdov tudi na veliko prodajali v Kranj. Precej ga je pokurila še fužina na koncu naselja. Drevesa so sekali brez vnaprej pripravljenih načrtov in ne da bi se ozirali na drevesno sorto ali starost drevesa. Tudi za gozd v Kokri niso obstajali starejši zapisi ali beležke o sekanju in gospodarjenju z gozdom.

Gozdno rastišče je bilo v Kokri nekoliko slabše kot v ravninskih gozdovih ob Predosljah in Kokrici. Plast zemlje je bila srednje debela, v višjih legah pa je zemlja, pomešana s kamenjem, prekrivala skale. Steljo za živino so zaradi težko dostopnega terena in precejšnje oddaljenosti od kmetij pripravljali le na nekaterih gozdnih parcelah.

Na pašnikih s sadnim drevjem so travo ponavadi popasle krave in teleta. Pridelano sadje je bilo primerne kvalitete, porabili pa so ga običajno doma deloma svežega, deloma pa so ga posušili za čez leto.

Le v posebej rodovitnih letih so se pri pšenici in koruzi pojavili presežki pridelave, ki so jih prodajali na tedenskih sejmih v Kranju. Trave s travnikov in pašnikov niso mogli prodati, saj je je običajno za živino še zmanjkalo in so jo morali občasno tudi dokupiti.

V Kokri je bilo poleg ostalih zemljišč v visokorju tudi precej planin. Porasle so bile z zelo slabo travno rušo, kjer so krave in ovce, ki so jih na njih pasli, našle le malo ustrezne trave za muljenje. Cenitvena komisija je zato kokrškim planinskim zemljiščem v lasti brdske graščine, ki sta jih imela v dednem zakupu Joseph in Alex Suhadounig za letni davek 7 goldinarjev konvencijske veljave,²⁵ težko določila vrednost donosa. Paša na zemljiščih je bila slaba, število živine, ki naj bi se pasla, so zato omejili kmetje sami. Les, ki je zrasel na planinskih pašnikih, pa ni bil uporaben za kaj drugega kot le za kurjavo (Krippelholzes und Gestrippes).²⁶ Komisija se je ravnala po cenah, ki so veljale med domačini. Na planini, imenovani "dougá niva", veliki 372 johov 1268 kvadratnih klafter,²⁷ katere lastnik je bil Joseph Roblek, so vaščani Kokre 6 do 8 tednov na leto pasli 250 do 300 glav ovac. Lastniku so za to plačevali po 6 krajcarjev za vsako. Skupaj je to Robleku prineslo 30 goldinarjev letno.

Zemljišča v katastrski občini Predoslje in Kokrica so bila okoli leta 1830 dominikalna in rustikalna. Prva so bila obširna in so pripadala gospostvu Brdo. Prostih zemljišč je bilo malo, kot srenjska zemljišča pa so jih izkoriščali vsi prebivalci posameznih krajev.

Zemljiške gosposke v katastrski občini Kokrica so okoli leta 1830 bile gospostvo Brdo, župnija Kranj, imenje Preddvor in Turn in župnišče Cerklje. Sodna oblast pa je pripadala okrajni gosposki Velesovo.

Zemljiško gosposko sta za Kokro predstavljali gospostvo Brdo pri Kranju in Turn pri Preddvoru, sodna oblast pa je pripadala imenju Preddvor.

Tabela: *Posestna struktura na področju obravnanih katastrskih občin*²⁸

	Predoslje	Kokrica	Kokra
cele hube	16	29	18
polovične hube		10	10
tretinjske hube	12	11	2
četrtninske hube	4		12
osminske hube			10
kajžarji	24	57	

Velikost kmečkega posestva je bilo zelo težko določiti. K sami kmetiji je spadalo še precej pravic

²⁵ Melik, Nekaj o cenah, plačah in kulturi v predmarčni dobi, str. 67-73.

²⁶ Defekten les in grmovje.

²⁷ 1 oral ali joch=1600 kvadratnih klafter=5744 kvadratnih metrov=0,5744 hektara. Več glej: Vilfan, Prispevki k zgodovini mer na Slovenskem s posebnim ozirom na ljubljansko mero, str. 67.

²⁸ Podatki povzeti po: AS 176, k.o. Predoslje L215, k.o. Kokrica L114 in k.o. Kokra L98.

oziroma obveznosti, ki so vrednost posamezne kmetije ali precej zvišale ali pa precej znižale. V katastrski občini Predoslje so bile cele hube velike od 16 do 26 johov, tretinjske 10 do 13 johov, četrtninske od ene tretjine do treh johov, kajžarji pa niso imeli nobene urbarialne posesti. V katastrski občini Kokrica so bila posestva podobne velikosti. Cele hube so bile velike od 20 do 27 johov, polovične hube od 10 do 13 johov, tretinjske od 6 do 8 johov, kajžarji pa tudi tukaj niso imeli nobenih v urbarju vpisanih zemljišč. V katastrski občini Kokra so bile kmetije v primerjavi z navedenimi podatki nesorazmerno velike. Cele hube so merile od 701 do 119 johov, polovične 411 do 110 johov, tretinjske 126 do 14 johov, četrtninske 33 do 4 joha ter osminske hube 138 do 42 johov. Kajžarjev v Kokri ni bilo, saj ob starih hribovskih gruntih kajžarstvo ni pognalo korenin, ker ni moglo najti ekonomskih temeljev za svoj obstoj.

Hiše so bile delno zidane in delno lesene, gospodarska poslopja v glavnem lesena, vsa kritina streh pa je bila slama. Po statističnih zabeležkah nobena hiša ni bila protipožarno zavarovana. Ljudje so stanovali v pritličnih hišah, gospodarska poslopja so bila grajena le iz lesa, vsi objekti pa so bili prekriti izključno s slamo. Nobena od zgradb ni bila protipožarno zavarovana.

Razen nekaj mlinov in žag v Predosljah in dveh že omenjenih mlinov v Kokrici, ki so obratovali za potrebe okoliškega kmečkega prebivalstva, drugih industrijskih obratov niso imeli. V Kokri je za domače prebivalstvo žita mlelo pet mlinov, les pa sta jim rezali dve žagi. Na severni meji katastrske občine Kokra s Koroško pa je bila fužina z dvema nakovaloma, kjer so izdelovali različno orodje. Nekatere izdelke so izvažali celo v Turčijo.

Zapisi v spisovnem gradivu franciscejskega katastrskega operata za območje zemljiškega gospostva Brdo kažejo, da so kmetje tam v prvi polovici 19. stoletja živeli podobno dobro ali podobno slabo kot drugod. Veliko je bilo seveda odvisno od naravnih danosti, kar pomeni da so kmetje v ravninskih predelih, kjer je bilo zemljišča praviloma lažje obdelovati, zemlja pa je bila rodovitnejša, hitreje in lažje dosegali boljše rezultate pri kmetovanju. Ob prebiranju zapisov pa se je potrdila stara modrost, da se da z delom in marljivostjo,²⁹ lastnostmi, ki so jih opisovalci pripisovali domačemu prebivalstvu, doseči marsikaj, za kar bi bili sicer prikrajšani. V primerjavi z življenjskim "standardom" kmečkega življa po nekaterih drugih predelih Kranjske, npr. Notranjske, se namreč pokaže, da so Gorenjci živeli v boljnih in trdnejših hišah in razpolagali z nekoliko višjimi dohodki, kar jim je precej olajšalo življenje.

²⁹ AS 176, k. o. Predoslje, L 215.

VIRI IN LITERATURA

ARHIVSKI VIRI

- AS – Arhiv Republike Slovenije
 AS 176 – Franciscejski kataster za Kranjsko (ce-
 nilni operati za k.o. Kokra, Kokrica, Predoslje)
 AS 1201 – Splošna zbirka fotografij.

LITERATURA

- Britovšek, Marjan: *Razkroj fevdalne agrarne struk-
 ture*. Ljubljana : Slovenska matica, 1964.
 Cvirn, Janez: Strašno smo odrezani od velikega li-
 terarnega sveta. *Kronika XIX. stoletja : 1800-
 1860*. Ljubljana : Nova revija, 2001, str. 92.
*Gospodarska in družbena zgodovina Slovencev.
 Zgodovina agrarnih panog. I. zvezek. Agrarno
 gospodarstvo*. Ljubljana : Slovenska akademija
 znanosti in umetnosti, DZS, 1970.
 Melik, Vasilij: Nekaj o cenah, plačah in kulturi v
 predmarčni dobi. *Zgodovinski časopis*, 39, 1985,
 št. 1-2, str. 67-73.
 Santonino, Paolo: *Popotni dnevniki*. Celovec, Du-
 naj, Ljubljana : Mohorjeva družba, 1991.
 Slana, Lidija: *Brdo pri Kranju*. Ljubljana : Arterika,
 1996.
 Smole, Majda: *Graščine na nekdanjem Kranjskem*.
 Ljubljana : Državna založba Slovenije, 1982.
 Valvasor, Janez Vajkard: *Slava vojvodine Kranjske*.
 Ljubljana : Mladinska knjiga, 1984.
 Verbinc, Franc: *Slovar tujk* (sedma izdaja). Ljub-
 ljana : Cankarjeva založba, 1982.
 Vilfan, Sergij: Prispevki k zgodovini mer na Slo-
 venskem s posebnim ozirom na ljubljansko me-
 ro (16.-19. stoletje). *Zgodovinski časopis*, 8,
 1954, str. 27-86.
 Žontar, Jože: Upor podložnikov gospostva Brda
 pri Kranju v letih 1781 do 1783. *Kronika*, 4,
 1956, št. 1, str. 24-29.
 Žontar, Jože: Položaj podložnikov gospostva Brdo
 pri Kranju v drugi polovici 18. stoletja. *Kranjski
 zbornik 1980*. Kranj : Skupščina občine Kranj,
 1981, str. 144-162.



ZUSAMMENFASSUNG

Die Grundherrschaft Brdo im Lichte des
franziszeischen Katasters

Aufzeichnungen in Protokollen und Schätz-
 ungselaboraten des franziszeischen Katasters dien-
 ten als Grundlage für manche Forschungsarbeit. Als

Quelle zur Darstellung der Lebensweise der
 bäuerlichen Bevölkerung auf der Grundherrschaft
 Brdo/Egg bei Kranj/Krainburg jedoch wurden sie
 noch nicht herangezogen.

Die Grundherrschaft Brdo bei Kranj umfasste in
 der ersten Hälfte des 19. Jahrhunderts, als sich nur
 wenige Feudalherren unter den neuen Wirt-
 schaftsbedingungen gut zurechtfinden, Dominikal-
 gründe in den Katastralgemeinden Predoslje/
 Predassel, Kokrica/Kokritz und Kokra/Kanker. Die
 Ländereien lagen meist auf ebenem Feld, das Klima
 war nach der Meinung der Landvermesser
 geeignet für die Landwirtschaft, von der sich der
 Großteil der Bevölkerung ernährte.

Das Land wurde nach der hergebrachten Weise
 bestellt. Im Allgemeinen setzte sich der sieben- und
 achtjährige Fruchtwechsel durch, die Brache kam
 nur noch vereinzelt vor, das Land wurde auch
 entsprechend gedüngt. Man baute Weizen, Mais,
 Roggen, Hafer, Kartoffeln, Gelbe Rübe, Kohl,
 Buchweizen, Weiße Rübe, Hirse und Klee an.

Landwirtschaftliche Nutzflächen und die Be-
 dingungen für die Bestellung des Ackerlandes in
 der Katastralgemeinde Kokra unterschieden sich
 etwas von denen in den anderen beiden Katastral-
 gemeinden. Frostige Winde, die oft durch das enge
 Kokra-Tal wehten, längere Winterperioden (der
 Schnee blieb dort länger liegen), Früh- und Spät-
 fröste waren für die landwirtschaftliche Produktion
 nachteilig, dafür gab es auch den Flächen und dem
 hügeligen Terrain entsprechend mehr Wälder, wo
 die Bauern Holz fällten und es in großen Mengen
 vor allem nach Kranj verkauften.

Der kargen Erde entsprechend waren auch die
 Überschüsse relativ bescheiden, wenn es welche
 gab, wurden sie auf den Wochenmärkten in Kranj
 verkauft. Man züchtete Pferde, Ochsen, Kühe,
 Kälber und Schafe, den Berichten der Land-
 vermesser ist außerdem zu entnehmen, dass die
 Geflügelzucht in diesem Gebiet merkwürdiger-
 weise nicht üblich war.

Die Bevölkerung lebte in erdgeschossigen, teils
 gemauerten, teils hölzernen strohgedeckten
 Häusern.

In der Nähe von Predoslje erhebt sich in einer
 schön hergerichteten Umgebung das gut instand-
 gehaltene viereckige Schloss Brdo, dessen Eigen-
 tümer zur Zeit der Entstehung des franziszeischen
 Katasters Karl von Zois war.