



Rudar

79368
II 79368



PO 18/11/1965



Leto V. — Štev. 1

GLASILO DELOVNEGA KOLEKTIVA RUDNIKA LIGNITA VELENJE

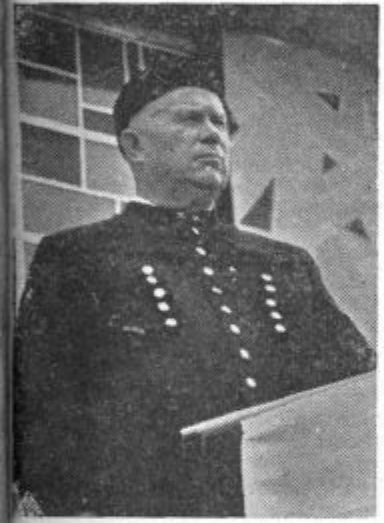
28. januarja 1964

NAJBOLJŠE ŽELJE

našemu kolektivu

PREDSEDNIK VRHOVNEGA SOVJETA SZ IN PRVI SEKRETAR CK KOMUNISTIČNE PARTIJE SZ N. S. HRUŠČOV SE JE PREKO SOVJETSKE AMBASADE V BEOGRADU PRISRČNO ZAHVALIL ZA NOVOLETNE ČESTITKE, KI JIH JE PREJEL OD NAŠEGA KOLEKTIVA.

ISTOČASNO PA JE ZAZELEL VSEM ČLANOM KOLEKTIVA RLV SREČNO IN USPEHA POLNO NOVO LETO 1964.



Obračunska enota elektro delavnica vrši razen remontov vsa generalna popravila elekt. strojev in podobno. Z razširitvijo delavnice pa opravlja tudi vsa nova instalacijska dela na stavbah. Enako je s toplovodom in tapetništvom. Zlasti slednje si je pridobilo široko obzorje s prevzemom celotne vulkanizacije in tapetniških del na stavbah.

Mehanična in kovaška delavnica opravljata vsa v to stroko spadajoča remontna dela. Otipljiv razvoj pa je viden z osvojitvijo nove proizvodnje vseh vrst lahkih in srednjih konstrukcij, transportnih naprav, jamske podgrade (stojke, stropniki, tračni loki). Tako lahko mimo trdimo, da se je kovaška delavnica v največji meri specializirala za izdelavo jamske podgrade.

Vsi ti izdelki so v večini primerov domača zamisel. Delno pa se (kot na pr. stojke, kjer je samo ključavnica iz uvoza) izdelke po že obstoječem vzorcu, pač pa z izboljšavami, izdelata doma.

Podgrada, konstrukcije, stroji domačega izvora se že dalj časa

Že par dni smo v letu 1964. Vsak po svoje smo se poslovili od starega in pristali v novem. Za nami je leto velikih uspehov in premaganih težav. Merilo doseženih uspehov pa nas ne sme uspavati, ampak služiti kot ravnilovka. Kako v bodoče event. pomanjkljivosti že v kali onemogočiti. Le tako bomo kos doseči še večje naloge, ki bodo pred nas postavljene. Zavedamo se, da ne bo tako enostavno, toda s skupnimi napori in prizadevanji smo prepričani v uspeh. Naj velja geslo: V slogi je moč.

Vsi vemo, da je EE elektrostrojnega obrata že davno prerasla okvir male remontne delavnice. Kar mala tovarnica smo že v veliki tovarni črnega zlata. Naglemu razvoju našega rudnika, s tako popolno mehanizacijo, sledi nujna potreba po močnem remontnem zaledju. Tako se razvija vzporedno z udarno močjo naših rudarjev tudi naša. Delovni tempo se iz meseca v mesec, lneva v dan večja, sploh pa zadnjih dneh preteklega leta, ko je bil v teku odločilni boj za dosego plana. To ropotanje, ki bi marsikomu opazovalcu pognalo irh v kosti, je za nas vesela pejem. Saj je končno vsak naš uspeh precejšen pripomoček in garant za lažje in varnejše delo naših rudarjev.

Kako pa stojimo z doseganjem lanskih nalog v lanskem letu.

O delu in nalogah EE elektrostrojni obrat

V grobem bi navedli za 11 mesecev v preteklem letu nekaj hladnih števil, ki pa bodo marsikaj povedale:

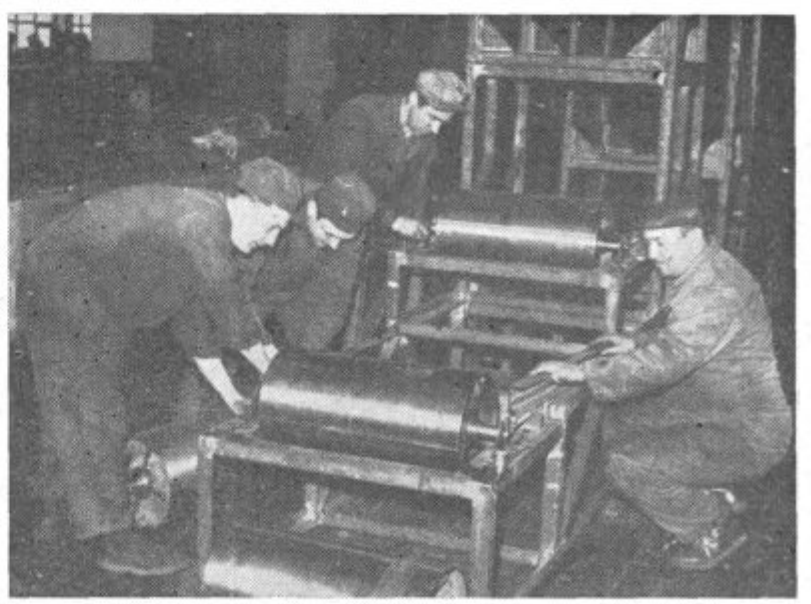
EE je imela v letu 1963 planirano 1.023.599.000 realizacije pri povprečnem staležu 165 delavcev. V 11 mesecih pa je obrat pri povprečnem staležu 152 delavcev dosegel 916.622.166 din realizacije ali 97% napram fizičnemu planu in povprečni stalež z 92%. Materiala je doseženo 82%, dela pa z 121% letnega finančnega plana.

Vzrok izpada materiala lahko primerjamo s spremembo strukture dela. Novih izdelkov je bilo več planiranih, kot pa so kasnejše potrebe pokazale (n. pr. tračni loki). Nasprotno pa je preokračan plan remontnih del, kjer je več dela z manj materiala. Ker je ta pregled bolj splošen in še manjka decembrska realizacija, bo celotna slika letne bilance razpolagala s precej drugačnimi številkami. Zaključimo pa lahko, da bo pokazala kljub precejšnjim težavam zelo uspešno poslovanje.

Odras dela obrač. enot: obračunsko vrednost ima vsaka zase. Izračun točke pa je skupno za celo EE. Kljub težavam zaradi

medsebojne odvisnosti del, ko morajo obračunske enote vršiti usluge druga drugi, so obrač. enote elektrostrojnega obrata z ozirom na podjetje zelo aktivne.

uspešno uporabljajo v jami. Po kvaliteti so enakovredni, v gotovih ozirih pa celo boljši od tistih, ki so nabavljeni od drugod. (Nadaljevanje na 5. strani)



Montaža višinskega gumi traku. Domača konstrukcija in zamisel tov. Šobe. Njegova posebnost je prenos drobljivega materiala v popolnoma vertikalni legi. Obratuje že lep čas brezhibno v obratu EFE.

V blagovni proizvodnji so bili doseženi naslednji rezultati:
— v kom.

	Socialistična gospodarstva		Kooperacija	
	plan	izvrš.	plan	izvrš.
Teleta do 200 kg	65	63	321	324
Mlado govedo 1 do 2 let	—	34	131	132
Mlado govedo 2 do 3 let	250	248	140	141
Drugo pitano govedo	37	43	197	182
Govedo skupaj	352	388	789	779

Kmetijsko gospodarstvo Šalek je v rednem likvidacijskem postopku in je od julija dalje vključeno v Poslovno združenje za izgradnjo energokemičnega kombinata kot poskusno posestvo za preizkus umetnih gnojil in sečnine, v blagovni proizvodnji pa je zadolženo za preskrbo s kmetijskimi pridelki. V cilju boljše preskrbe z mlekom je posestvo povečalo stalez krav-mlekaric na 200 glav. Povprečna molznost v letu 1963 je bila dosežena v višini 2.320 litrov, medtem ko je plan predvideval 2.500 litrov na kravo.

V zasebnem sektorju se je število krav-mlekaric znižalo od 2.040 na 1.920 ali za 6%.

Osemenjevalna služba zajema 75% vseh osemenitev krav v zasebnem sektorju in 100% na družbenih posevkih. Služba je dobro organizirana in v redu deluje. V naravnem pripustu plemenit samo še 5 plemenjakov predvsem v višinskih in hribovitih predelih.

Zaradi upadanja goveje živine v zasebnem sektorju zaradi prevelikega klanja telet izpod 120 kg teže, je bilo proti koncu letošnjega leta zavzeto strožje stališče v pogledu izvajanja uredbe o prepovedi klanja telet. V zadnjem času je Kmetijska zadruga Šoštanj na tem področju povečala svojo aktivnost.

Zdravstveno stanje živine je zadovoljivo in v letu 1963 ni bilo večjih epidemij, razen rednega pojava manjših obolenj. Akcije o odkrivanju goveje tuberkuloze ter preventivno izvajanje zaščitnih cepiljenj proti rdečici in svinjski kugi so bile izvedene.

Planirano povečanje uporabe umetnih gnojil v višini 184 kg na hektar obdelovalne površine ni bilo doseženo. Potrošnja umetnih gnojil na hektar obdelovalne površine je znašala v letu 1963 le 173 kg.

Zatiranje koloradskega hrošča je bilo izvedeno 100%, zato ni bilo pojavov uničenja površin po tem škodljivcu. V letošnjem letu se je tudi izvajalo škropljenje proti krompirjevi plesni, zaradi česar so bili doseženi dobri uspehi. Zimsko škropljenje sadnega drevja je bilo v glavnem izvedeno v nižinskih predelih občine.

4. Plan sečne lesa za leto 1963 je bil izvršen v predvideni višini. V zasebnem ter družbenem sektorju je bilo posekano 25.050 m³ od tega ca. 21.740 m³ iglavcev in 3.310 m³ listavcev.

V smislu določil družbenega plana je bila Lesnemu industrijskemu kombinatu v Šoštanju za lastne potrebe in izvoz zagotovljena hlodovina v višini 9.425 m³. Od skupne količine hlodovine je dobavilo Gozdno gospodarstvo Nazarje 8.542 m³, Kmetijska zadruga Podgorje pa 883 m³. Sredstva, ki so bila predvidena za redno vzdrževanje gozdov v višini 25 milijonov dinarjev, so bila vložena tako, kot je predvideval plan gojitve gozdov in rednega vzdrževanje gozdnih komunikacij. Predvidena investicijska vlaganja na področju gozdarstva so bila presežena za 10 milijonov din (rekonstrukcija gozdne ceste Velunje 13 milijonov, gozdne ceste Strmina 5 milijonov, gozdne ceste Sopota 1,5 milijonov in prispevek za sofinanciranje logarnice 5,5 milijonov din).

5. Vrednost opravljenih gradbenih del pri gradbenih podjetjih: Vegrad Velenje, gradbenem obratu Rudnika lignita Velenje in gradbenem obratu »Gradis-Ljubljana se je povečala od 1.305.163.000 din v letu 1962 na 2.337.600.000 din v letu 1963 ali za 79,1%. V letu 1963 je začela poslovati samostojna projektantska organizacija projektivni biro Velenje, ki je v letu 1963 izvršila projektantskih del okoli 82.000.000 din. Splošno gradbeno podjetje »Vegrad« in gradbeni obrat rudnika sta bila sposobna preko glavne sezone izvršiti vsa gradbena dela. Na nižjo realizacijo izvršenih gradbenih del je v glavnem vplivala dolga zima. V jesenski sezoni je začelo primanjkovati delovne sile, predvsem kvalificiranih zidarjev delavcev. Ker tudi v naslednjih letih ni pričakovati izboljšanja v tem pogledu, bo treba skrbeti za mnogo hitrejšo uvajanje mehanizacije in za hitrejšo rast produktivnosti dela. Splošno gradbeno podjetje »Vegrad« v letu 1963 ni izvajalo gradbenih del samo na območju občine, temveč tudi v Zgornji Savinjski dolini, kjer se je precej uveljavilo. Kljub temu bo morale podjetje v bodoče bolj hitro in večjo odgovornostjo odpravljati razne pomanjkljivosti pri gradbenih in obrtnih delih. Posebno bo treba skrbeti za boljše organizirani potek obrtniških del pri dokončavanju gradbenih objektov.

Splošno gradbeno podjetje »Vegrad« je tudi v letu 1963 nadaljevalo z gradnjo stanovanj za trg. V letu 1963 je bilo dograjenih in že vseljenih 68 družinskih stanovanj, v gradnji pa je še nadalje njih 135 stanovanj.

6. Realizacija blagovnega prometa v trgovini na drobno je znašala v letu 1963 3.512.308.000 din in je v primerjavi z letom 1962 porastla za 25%. Približno enako je porastel tudi promet v trgovini na debelo. Po planu za leto 1963 je bilo predvideno povečanje prometa v trgovini na drobno za 20% v trgovini na debelo pa za 18%. Pri tem ugotavljamo, da se je promet povečal pri vseh trgovskih podjetjih.

Založenost trgovine na drobno se je v letu 1963 znatno izboljšala, vendar še vedno zaostaja za nekaterimi drugimi potrošniškimi

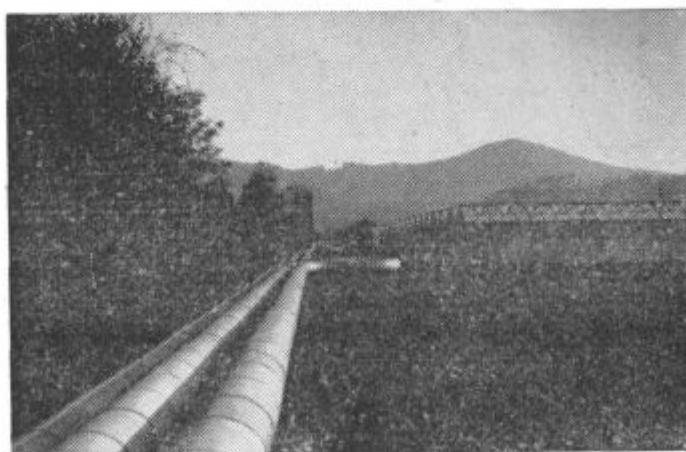
Več zelenjave za našo prehrano

Zadnje dni je bilo posvetovanje med trgovskimi podjetji iz Velenja »Velmo« in »Bazenom« ter »Mercurjem« iz Šoštanja ter Poskusnim posestvom EKK Velenje zaradi boljše in rednejše preskrbe z zelenjavo... Na podlagi potreb zelenjave, ki so jih prikazala trgovska podjetja za preskrbo Velenja in Šoštanja z zelenjavo, je bilo ugotovljeno, da so zaloge zelenjave pri Poskusnem posestvu trenutno večje kakor je potreba v velenjskem bazenu. Poskusno posestvo se trudi, da bi vskladilo svoj proizvodni plan zelenjave čim bolj realno s preskrbo velenjskega bazena, tako da bi kriilo potrebe trga skozi celo leto, prvenstveno da preskrbi ozimnico v svojih skladiščih in daje potrošnikom preko trgovskih podjetij zelenjavo v najkritičnejših časih (hude zime).

Trenutno ima posestvo v svoji zalogi:

	kg
Sladko belo zelje v glavah	48.027
Rdeče zelje v glavah	13.882
Radič	4.000
Endivija	800
Zelena	728
Peteršilj	1.600
Rdeča pesa	4.206
Rdeče korenje	19.737
Črna redkev	1.264
Kisla repa	6.260
Paradižnik (proizvodnja v rastlinjaku do junija)	9.760
Kumare (proizvodnja v rastlinjaku do junija)	8.080
Glavnata salata (proizv. v rastl. od februarja do junija)	3.440
Stročji fižol nizki	450
Namizna jabolka	38.810
Jabolčnik	123.546

Kakor je razvidno, so zaloge za kritje potreb velenjskega trga z zelenjavo zadostne in tudi kvalitetne. Znano je, da je zelenjava osnovni vir zdravja, zato iz zdravstvenega razloga priporočamo, kakor tudi za boljše delovno sposobnost delavca in za boljše prehrano otrok čim večjo uporabo zelenjave pri dnevni prehrani v gospodinjstvu, v vseh obratih družbene prehrane in restavracijah. Zato je velika pridobitev izgradnja toplovodnih rastlinjakov v Velenju, ki nadomestujejo letno proizvodnjo zelenjave v zimskem kritičnem času, in sicer



proizvodnja: paradižnika, kumar, stročjega fižola, siljenega radiča, endivije in glavnate salate. Posebno priporočamo gospodinjstvom, naj v svoje jedilne liste vključujejo zimski radič, ki je v Velenju zelo malo poznan, njegova vitaminska vrednost pa je visoka in tako neob-

hodno potrebna za zdravje delovnega človeka in otrok. Mislimo, da ima malokatero slovensko mesto tako dobre pogoje za preskrbo potrošnika s svežo zelenjavo, ki je brez vskladiščenja v hladilnikih in brez daljših prevozov na razpolago potrošnikom tekom cele zime in leta.

Da bi bila preskrba boljša in redna je svet za blagovni promet pri Občinski skupščini Velenje dal priporočilo vsem trgovskim organizacijam, kakor tudi Poskusnemu posestvu, da sklenejo medsebojne čvrste pogodbe za celoletno proizvodnjo zelenjave za preskrbo velenjskih in šoštanjanskih prebivalcev, pri Občinski skupščini pa se je ustanovil sklad rizika.

Priporočamo potrošnikom, obratom družbene prehrane in go-

stinstvu, da dajo svoje predloge, kaj naj sejemo, oziroma proizvajamo, da zadovoljimo potrebam prehrane v Velenju, kajti ta naj bo čim cenejša, kvalitetna in sodobna.

Poskusno posestvo EKK Velenje

središčni. Tu so mišljeni predvsem novi industrijski predmeti, ki z veliko zakasnitvijo prihajajo na naše območje. Preskrba s sadjem in zelenjavo še vedno ni zadovoljiva. V bodoče bo treba skrbeti za boljše kvaliteto in boljše založenost tako v Velenju kot v Soštanju. Zaradi navedenih dejstev in pa zaradi klasičnega načina prodaje v trgovini še vedno precejšen del kupne moči prebivalstva odteka izven občine.

Za trgovino na drobno v potrošniških centrih je značilno gibanje prometa, ki je silno neenakomerno. Obremenjenost je izredno velika ob dnevnih izplačilih, sobotah in pred prazniki, v ostalih dnevih pa je promet zmernejši. Sedanje prodajne površine več ne zadoščajo, še težje pa je vprašanje skladiščnih prostorov. Tudi oprema v trgovini bi se morala stalno dopolnjevati in izpopolnjevati, predvsem s hladilnimi vitrinami v trgovini s sadjem, zelenjavo, mesom in mlekom.

V letu 1963 se je nadaljevalo z ustanavljanjem specializiranih trgovskih in industrijskih prodajal

na našem območju. Trgovsko podjetje »Bazen« Velenje je ustanovilo prodajalno s sodobno stanovanjsko opremo, Trgovsko podjetje »Zarja« iz Maribora pa je odprlo poslovalnico s tekstilnimi ostanki. V letu 1963 je bila ustanovljena trgovina z vinom, prodajalna »Planika« pa se je preselila v novo urejen lokal. Zgrajena je bila tudi bencinska črpalka. V novo odprti trgovini s sodobno stanovanjsko opremo so težave glede izdobe kvalitete sodobnega pohištva. Vsekakor bo treba začetne pomanjkljivosti tako glede dosedanjega načina prodaje kot obsega poslovnega predmeta sproti odpravljati in skrbeti za razvoj v smeri kompletne ponudbe potrošniku.

V smislu smernic družbenega plana za leto 1963 se je trgovina glede odpiralnega časa prilagodila potrebam turizma in tudi nekoliko izboljšala založenost s potrebščinami za turiste in spominki.

7. Turizem je v letu 1963 v primerjavi z letom 1962 pokazal naslednji razvoj:

	1962	1963	Indeks
Prenočitve skupaj	22.535	25.000	110,9
— domačih gostov	19.808	20.000	100,9
— tujih gostov	2.727	5.000	183,3

Turistični promet se je od leta 1962 na leto 1963 povečal za 10,9%, kar kaže na to, da zanimanje tako domačih kot tujih gostov za Šaleško dolino iz leta v leto raste. Posebno se je razvil inozemski turizem, saj se je število nočitev povečalo kar za 83,3%. Ugoden vpliv na povečani inozemski turizem kaže predvsem Gostinsko podjetje »Paka« Velenje, kjer se je število inozemskih nočitev povečalo od 2.044 v letu 1962 na 4.200 v letu 1963 ali za 106,6%.

Promet v gostinstvu se je povečal od 374.660.000 din v letu 1962 na 506.800.000 din v letu 1963, kar pomeni 35,3% povečanje. Razveseljiva je ugotovitev, da se iz leta v leto povečuje prodaja brezalkoholnih pijač na račun alkoholnih pijač. Cene prehrane v gostinstvu so se zviševale v sorazmerju s porastom cen živil.

V smislu družbenega plana za leto 1963 je bil dan osnovni poudarek ureditve velenjskega jezera in njegove okolice. V tej zvezi je bil povečan in urejen prostor za kopanje in urejene kabine za kopalce. Prenočitvene kapacitete v weekend naselju so se povečale od 46 na 64 ležišč. Preurejen je bil tudi objekt restavracije in delno urejen prostor za kampiranje.

Za boljše poznavanje Šaleške doline je bil v letu 1963 izdan turistični prospekt v 40.000 izvodih. Svoje lastne prospekte pa sta izdala tudi Gostinsko podjetje »Paka« Velenje in Hotel »Kajuhov dom« v Soštanju.

Kljub temu, da je bilo v letu 1963 na turističnem področju odpravljeno mnogo pomanjkljivosti, ugotavljamo, da se vse dejavnosti niso v dovoljni meri vključile v turizem. Tu so mišljena predvsem turistična društva, športne in dru-

ge kulturne organizacije, ki naj bi s svojimi prireditvami vplivale na pestrost družabnega življenja v dolini in na podaljšanje turistične sezone oz. na postopno uvajanje jesensko-zimske sezone.

Gostinstvo in turizem sta dosegla ugoden razvoj, čeprav je v prenočitvenih zmogljivostih še mnogo več možnosti. Nočitvene kapacitete v hotelih so bile boljše izkoriščene, vendar se je povprečna doba bivanja celo skrajšala od 2,04 dni v letu 1962 na 1,92 dni v letu 1963. Povprečna doba bivanja se je skrajšala predvsem zaradi domačih gostov, medtem ko se je pri tujih podaljšala od 1,94 v letu 1962 na 2,18 v letu 1963. Polno zasedene so bile nočitvene kapacitete le v glavni sezoni.

Za hitrejši razvoj turizma bo treba v bližnji bodočnosti odpraviti vrsto drobnih pomanjkljivosti (dobra založenost s potrebščinami za turiste, spominki, ureditev zgodovinske zbirke itd.). Zimska sezona doslej ni bila izkoriščena, čeprav obstajajo za to bogati naravni pogoji in možnosti v zimskem športu.

Gostinsko podjetje »Paka« bo predvidoma tudi leto 1963 zaključilo z nepokritimi osebnimi dohodki.

Družbena prehrana ne zadovoljuje potreb. Razen učencev Industrijsko rudarske šole se zelo majhen del prebivalstva hrani v samopostrežni restavraciji. Problem ni v ceni, temveč predvsem v kvaliteti in izbiri hrane.

8. V letu 1963 se je povečal celotni dohodek v obrti in komunalni dejavnosti za 32,8%.

Po sektorjih lastništva se je celotni dohodek v obrti gibal takole:

— v tekočih cenah
— v 000 din

	1962	1963	Indeks
Obrt skupaj	668.137	887.533	132,8
— družbeni sektor	590.850	807.533	236,7
— zasebni sektor	77.287	80.000	103,5

Porast dohoda v družbenem sektorju je bil dosežen predvsem zaradi povečanja števila zaposlenih. Proizvodnja v družbenem sektorju je porastla znatno iznad planskih predvidevanj, kjer se je računalo s 24,8% povečanjem.

V zasebnem sektorju že nekaj let ni zaslediti bistvenih sprememb v obsegu proizvodnje in storitev. Število zasebnih obrtnikov iz leta v leto pada. V letu 1963 je 9 zasebnikov obrt odjavilo, na novo pa je bilo v zasebno obrt vključenih le 6 obrtnikov.

V letu 1962 organizirana obrtno komunalna centra v Velenju in v Šmartnem ob Paki sta v letu 1963 utrdila notranjo organizacijo dela v posameznih obratih in tako dosegla boljši finančno-ekonomski uspeh.

Na povečanje obsega proizvodnje in storitev v letu 1963 sta vplivala predvsem oba komunalna obrtna centra in pa Kovinska obrt »Chrom-metal« Velenje. Leto je v letu 1963 odprla galvanski

obrat, in pa obrat grelcev za električne pečnice, v katerih izvršuje usluge za Tovarno gospodinjske opreme »Gorenje« Velenje, ki je morala te usluge doslej iskati drugod. Že v prvem letu obratovanja je bila v obeh obratih dosežena primerna kvaliteta, izboljšati pa bo treba stalnost dobave.

Uslužnostna obrtna dejavnost ne zadovoljuje vseh potreb. Proces prehajanja uslužnostnih v proizvodne obrti povzroča pomanjkanje nekaterih uslug v posameznih krajih. Za kmetijsko območje Velenje se opaža pomanjkanje kovaških in kleparskih uslug.

V obrtnih strokah krojaštva, šiviljstva, frizerstva in delno tudi čevljarstva je izredno močno razvito šušmarstvo.

9. Investicijska vlaganja v gospodarske in negospodarske namene so se v letu 1963 povečale za 10,8% napram letu 1962.

Investicijska potrošnja se je v primerjavi z letom 1962 gibala takole:

— v tekočih cenah
— v 000 din

	1962	1963	Indeks
Gospodarske investicije	2.341.125	2.475.693	105,7
Negospodarske investicije	1.278.423	1.535.820	120,1
Investicije skupaj	3.619.548	4.011.513	110,8

— struktura v %

	1962	1963	Indeks
Gospodarske investicije	64,7	61,7	
Negospodarske investicije	35,3	38,3	
Investicije skupaj	100,0	100,0	

V posamezne gospodarske dejavnosti so bila vložena naslednja investicijska sredstva:

— v tekočih cenah
— v 000 din

	1962	1963	Indeks
Industrija	2.132.181	2.116.144	99,2
Kmetijstvo	125.261	113.780	90,9
Gozdarstvo	9.420	—	—
Gradbeništvo	4.500	58.865	1308,0
Trgovina	51.900	81.587	157,2
Gostinstvo in turizem	79.900	16.602	20,8
Obrt	20.243	88.715	438,2
Skupaj gospod. investicije	2.341.125	2.475.693	105,7

Zakonski jubilej rudarskega upokojenca

ZAHVALA

Ob priliki življenjskega jubileja — zlate poroke bivšega rudarja KOZELJ Jožeta ter njegove žene Marije se imenovana najlepše zahvaljujeta Obč. ljud. skupščini Velenje in vsem ostalim, ki so jima izkazali pozornost ob priliki tega svečanega dogodka.

Iskrena hvala!

Koželj Jože in Marija



V sredini slike sta Koželj Jože in Marija, slavljena 50-letnega skupnega življenja!

Razmislimo, če je prav!

Dogodku, ki ga želim opisati, sem na žalost prisostvoval v samopostrežbi hotela »Pake«. Bil je čas kosila in je bilo lepo videti prihajajoče, ki si naložijo na pladenj, kar jim gre. Kruha lahko vsakdo vzame, kolikor pač ve, da bo pojedel.

Prišli so mladi fantje, zdravje je kar žarelo iz njih. Naložili so si pladnje, dva od njih sta pa vzela kar 4-5 kosov kruha. Prijetno me je spreletelo, ko sem bedak mislil, da sta tako dobra jedca. Radovednež, kakršen sem, ju opazujem, ko sta se vsedla za mizo. Pridružil se jima je še tretji, ki se je prav tako bogato založil. Mislite, da so kruh pojedli? Kje pa — drobili so ga po pladnju in se celo obmetavali z njim. Niti pol koščka ni pojedel posameznik. Ne! Preveč mi je bilo tega, raje sem šel, da se ne bi spozabil in jih oklofotal. Še bolj, ker so bili to gojenci rudarske šole.

Spomnil sem se medvojnega časa, ko sem si lačen želel kruha, pa ga ni bilo. Nisem tistih let, da bi se takrat v težkih časih lahko boril za to kar danes imamo. Vprašujem se pa, kaj bi dejal junak, ki je daroval življenje za nas, za našo boljšo bodočnost? Morda si je v zadnjem hipu življenja zaželel samo skorcico kruha. Lačni, bosí, premra-

ženi so šli z juriša v juriš. Je to upoštevanje njihovih žrtev?

Vprašam vas ali je to prav? Je to morda mladostna objestnost? Ne, in stokrat ne! Mislite, da so uslužbenci samopostrežbe brez srca, da jih ne boli razdejanje na pladnjih. Lahko, tudi

to delno vpliva na ceno hrane. Vam mladim, ki to počenjate, pa svetujem: dobro pretehtajte te vrstice in se zamislite, da morda v rani mladosti le niste živeli tako brezskrbno kot danes. Zamislite se v to, da je po svetu še danes nebroj mladih ljudi, ki kruha še videli niso na svojih mizi. Kruh je za njih lep nedosegljiv sen.

VITO



NOVOLETNE ČESTITKE VOJAKOV

Uredništvo prejema precej pisem oziroma čestitk od tovarišev, ki služijo sedaj vojaški rok. Vsi želijo našemu kolektivu kar največ delovnih zmag.

Mi se jim za izražene želje kar najlepše zahvaljujemo in jim želimo, da bi se čimprej vrnili v naš kolektiv.

Skupni napori,

DOZIVETJA IN SKUPNI SPO-MINI NAS DRUŽIJO TUDI ZDAJ...

Uredništvo Rudarja je sprejelo pismo, ki razveseljuje. Iz pisma lahko razberemo, da rudnik kljub velikemu številu zaposlenih vodi dobro evidenco o svojih ljudeh — in da jih ne pozablja.

Dne 21. 12. 1963 smo bili vsi, ki smo v tem letu stopili v pokoj, obdarjeni in pogoščeni. Bili smo zelo prijetno presenečeni. Prav ganila nas je pozornost navzočih predstavnikov.

Zato se zahvaljujemo delovnemu kolektivu ekonomske enote Klasirnica, Delavskemu svetu in Sindikatu RLV.

Pozornost, ki so nam jo izkazali s pogostitvijo in z darili je dokaz, da naše delo ni pozabljeno, da kolektiv še vedno misli na nas. Zato še enkrat iskrena hvala!

Srečno!

M. Kortnik

OCENA GOSPODARSKEGA RAZVOJA V LETU 1963

(Nadaljevanje z 2. strani)

V posamezne negospodarske dejavnosti so bila vložena naslednja investicijska sredstva:

	— v tekočih cenah		Indeks
	1962	1963	
Stanovanjska dejavnost	754.551	945.999	125,4
Komunalna dejavnost	160.700	225.521	140,3
Kulturno social. dejavnost	363.172	364.300	100,3
Skupaj negosp. investicije	1.278.423	1.535.820	120,1

V okviru gospodarskih investicij za leto 1963 so bila predvidena sredstva za začetek gradnje veleplinarske kot prve faze izgradnje energokemičnega kombinata v višini 4,8 milijard din. Ta investicija je v letu 1963 odpadla in se prenaša v leto 1964. Vlaganja v ostale investicijske objekte na področju gospodarstva pa so bila v glavnem izvršena.

Investicijska sredstva v industriji so se vlagala še nadalje za odplačilo inozemskega kredita Elektrarne Soštanj, za nadaljnjo izgradnjo Rudnika lignita Velenje, za nabavo opreme pri »Galanteriji« in Lesno industrijskem kombinatu v Soštanju, za gradnjo nadomestnih objektov Tovarne gospodinjske opreme »Gorenje« Velenje ter za nabavo opreme kromovega oddelka in obratov za lak-usnje in šivalnico pri Tovarni usnja v Soštanju.

Nosilca investicij v kmetijstvu sta bila Kmetijska zadruga Soštanj in Kmetijsko gospodarstvo Salek, ki sta sredstva vlagala v gradnjo oz. ureditev hlevov, nabavo kmetijske mehanizacije in opreme, za ureditev nasadov ter za nabavo plemenske živine in nakup zemlje.

Investicije v gradbeništvu so bile vložene v nabavo mehanizacije

pri Splošno gradbenem podjetju »Vegrad« Velenje.

Sredstva v trgovini so bila vložena v gradnjo bencinske črpalke, v ureditev nove trgovine s sodobno stanovanjsko opremo v Velenju in za adaptacijo vinske kleti v Smartnem ob Paki.

Sredstva za gostinstvo in turizem so se v glavnem uporabila za ureditev velenjskega jezera in njegove okolice.

V obrti so se sredstva trošila predvsem za opremo obrtno-komunalnih centrov ter za ureditev obratov galvanike in pečnih grelcev pri Kovinski obrti »Chrometal« Velenje.

Predvidena sredstva za negospodarske investicije po planu so znašala v letu 1963 1.137.240.000 din, dejansko pa je bilo za negospodarske namene vloženo 1 milijardo 535.820.000 din ali 34,9% več. Vložena sredstva so bila presežena v stanovanjsko-komunalni dejavnosti.

Sredstva za stanovanjsko izgradnjo so se povečala predvsem zaradi najetja kredita pri Splošni gospodarski banki za gradnjo stanovanj za trg. V letu 1963 je bilo skupno zgrajeno okrog 120 družinskih stanovanj, okrog 190 družinskih stanovanj pa je v gradnji, ki bodo predvidoma dograjena v

letu 1964. Splošno gradbeno podjetje »Vegrad« je poleg stanovanj za trg gradilo tudi stanovanja za svoje delavce. Za razvoj komunalne dejavnosti je bilo v letu 1963 vloženo okrog 225 milijonov din, kjer so zajeta sredstva za regulacijo Pake in gradnjo ceste med Velenjem in Soštanjem, za ostale občinske in gozdne ceste, za vodovod, razsvetljava, ostale komunalne objekte ter razne načrte.

V kulturno socialno dejavnost je bilo vloženo okrog 364 milijonov, od tega za šolstvo 92 milijonov, za zdravstvo 138 milijonov in za telesno kulturo in ostalo 134 milijonov.

Sredstva v šolstvo so bila porabljena za I. osnovno šolo Velenje, za II. osnovno šolo v Soštanju, za osnovno šolo v Smartnem ob Paki in Zavodnji ter za opremo na osnovnih šolah Bele vode, Ravne in na pomožni šoli v Velenju.

Sredstva v zdravstvu so bila vložena v zdravstveni dom Velenje in v objekt »Planika« v Topolšici.

Sredstva za telesno kulturo in ostalo so bila vložena predvsem v kopališče v Soštanju, v dom počitniške zveze in v počitniške domove Rudnika lignita Velenje in Elektrarne Soštanj.

10. Močna družbena intervencija v letu 1962 je vplivala na boljšo vskladitev razmerij pri delitvi čistega dohodka z nivojem proizvodnje v letu 1963. Vsklajena gibanja osebnih dohodkov z gospodarskimi rezultati ne kaže samo masa izločenih osebnih dohodkov iz čistega dohodka na osnovi devetmesečnega obračuna, temveč

tudi gibanje izplačanih minimalnih in realnih osebnih dohodkov na zaposlenega in produktivnost dela. To je razvidno iz naslednjih indeksnih pokazateljev:

— v indeksih v primerjavi z enakim dobo prejšnjega leta

Skupni čisti osebni dohodki	131,9
Zaposlenost	116,1
Povprečni čisti osebni dohodki na zaposlenega	113,7
Življenjski stroški	107,0
Realni čisti osebni dohodki na zaposlenega	106,3
Produktivnost dela	106,2

Tako vsklajena gibanja osebnih dohodkov in produktivnosti dela v gospodarstvu so vplivala na povečanje osebne potrošnje in življenjskega standarda delavcev, istočasno pa so delovala stimulativno na večjo proizvodnjo in na daljnji porast produktivnosti dela. V letu 1963 je bilo doseženo tudi to, da so se razponi osebnih dohodkov med najnižjimi in najvišjimi zmanjšali in da se je zmanjšalo število delavcev z najnižjimi osebnimi dohodki. Pri tem pa ni zaslediti, da bi se povečalo število delavcev, ki prejema osebne dohodke v razponu nad 80.000 din.

11. Število zaposlenih je v letu 1963 poraslo za 16,1%, medtem ko je družbeni plan predvideval povečanje le za 13,9%. Število zaposlenih se je povečalo predvsem v negospodarskih dejavnostih. Skupno število zaposlenih se je v primerjavi z letom 1962 povečalo za 1.105 oseb.

Osnovni podatki o gibanju zaposlenih so naslednji:

	1962	1963	Indeks
— gospodarstvo	5.998	6.964	116,1
— negospodarske dejavnosti	850	989	116,3
Skupaj	6.848	7.953	116,1

O delu in nalogah EE elektrostrojni obrat

(Nadaljevanje s 1. strani)

Uspešnemu plasmanu naših izdelkov pa v veliki meri botruje tesno sodelovanje z jamskimi strokovnjaki pri izmenjavi mnenj in izkušenj. Vsi problemi se rešujejo sporazumno in tako ne pride do večjih reklamacij zaradi kvalitete in cen.



Stari strokovnjak, ki je pred kratkim odšel v zaslužni pokoj, namešča na novo previt elektromotor za preizkus. V ozadju stikalna plošča elektrostrojnega obrata

Omeniti bi bilo tudi probleme in težave, kar precej je lažje, ki redno proizvodnjo zavirajo. Skušamo jih odpraviti na razne načine, vendar nam vselej ne uspe. V kolikor so ti problemi internega značaja so kaj hitro odpravljeni, ali pa se vsaj zmanjša njihov negativni vpliv. Najznačilnejše težave bi bile v prvi vrsti pomanjkanje delavcev. O fluktuaciji ne anore biti govora, saj razen občasnih premestitev v jamo nimamo tega problema. Pomanjkanje delavcev pa skušamo nadoknaditi s sprejemanjem mladoletnikov in pa delavcev, ki zdravstveno niso sposobni za težka jamska dela. Za te ljudi se tudi skrbi, da se v dolgednem času prekvalificirajo. Res, da ne morejo kar takoj nuditi toliko učinkov in iznajdljivosti, kljub

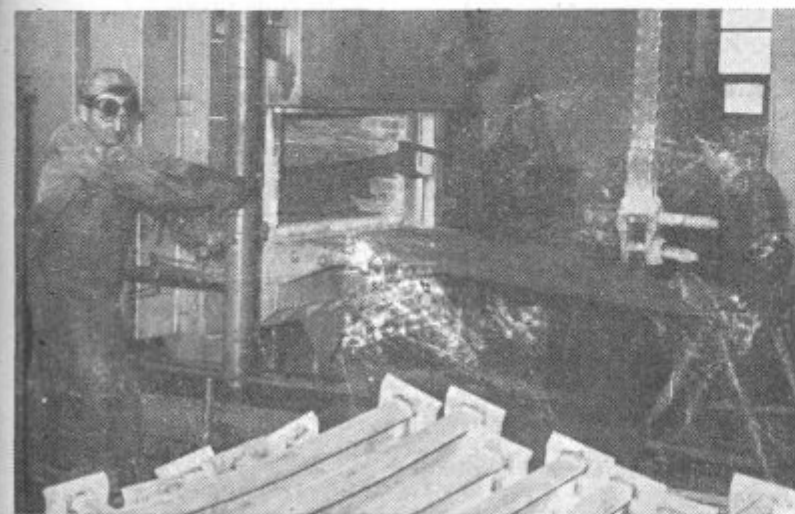
temu je pa uspeh zadovoljiv in se novinci v zelo kratkem času privadijo novih delovnih mest. Pomanjkanje delavcev in nujnost del (termini) nas silijo na opravljanje nadur, tako je bilo do sedaj opravljenih približno 20% nadur v odnosu na skupno izvršene dneve. Tudi dopusti bodo izkoriščeni le približno 95%, ostali procent se bo plačal. Večji problem je pomanjkanje prostorov. Nagel porast proizvodnje in število zaposlenih, nujno terja večje prostore. Dosedanji so z ozirom na visoko realizacijo že zdavnaj pretesni. V pripravi je izdelava strehe vmesnemu prostoru med kovaško in mehanično delavnico. Nujno je, da se ta streha v najkrajšem času izdelata, saj bomo s tem pridobili precejšen prostor, ki bo omogočil boljšo organizacijo dela in hkrati povečal varnost pri delu.

Izpadi dnevne proizvodnje — nezgode. Boleznine: te se ne da preprečiti, morda omejiti. Nezgod pa pri nas ni bilo, potrebno pa bo še ostrejši kriterij za uporabo zaščitnih sredstev in pridržavanja varnostnih predpisov. Tudi z zdravstvenimi ustanovami bi bilo dobro vzpostaviti tenej-termini: precej boleča točka je to, saj so postavljeni včasih zelo na konici. To je sicer razumljivo, saj nas vse skupaj izpad osnovne proizvodnje, četudi le za kratek čas, drago stane. A vendarle terminu.

Težave zase, so kooperanti. Ne držijo se količinskih, še manj pa terminskih dogovorjenih dobav (npr. verige za enov. transporterje — stropniki). Jama mora potrebne izdelke dobiti v dogovorjenem času, tega se vsi zavedamo. Brez moči pa smo, ker polizdelkov dostikrat še takrat ni, ko bi moral izdelek že v jamo, ali celo že obratovati. Ko polizdelki končno pridejo, skušamo zopet z nadurnim delom pospešeno nadoknaditi zamujeno. To pa po nepotrebnem podraži proizvodnjo. Če bi nam uspelo prepričati kooperante na pravočasno dobavo polizdelkov, bi odpadla dva velika problema:

- a) težko izpolnjevanje ali celo nedoseganje terminov;
- b) sunkovita proizvodnja — s slednjim bi se lahko pridržavali planskih nalog in bolje organizirali delo.

VITO



Kaljenje in popuščanje jamske podgrade je važen faktor njene vzdržljivosti. Na sliki kalilna peč v kovaški delavnici.

Pozor! Bergmandelj ima besedo!

Vzorni možiček kot sem, grem večkrat namesto žene nakupovat. Zlobneži sicer trdijo, da sem pod copato, kar moja auha nikjer ne dela. Iz lastnih izkušenj pa vem, da je posravljanje stanovanja sila utrudljiva stvar, sploh še če imaš gospodinjstvo pomočnico. V teh predprazničnih dneh sem se pa nasankal.

Komaj sem naplahtal štajgerja, da mi je dal ceglec za predčasen izvoz. Menda me je delno spreledal. Ze sem nadrl kopalničarja, da mi je nekdo sunil brisačo. Kradajo bajte kot srake. Sele pod tušem sem se spomnil, da sem jo doma pozabil. Jezen nad samim seboj, sem prišel na kapijo ravno prav, da sem bil priča, ko so fantalini zmerjali sprednika avtobusa z »upokoženim žandarjem«. Avtobus mi je pred nosom ušel, pa sem lahko še to na uhlje ujel, ko je sprednik trdovratno ponavljal, da se na šverc ne bodo več furali, če si ne upajo nabaviti mesečnih kart za borih 400 din. Spercane res, to bo držalo in taki se bojo sigurno v peklu cvrli. Spercet nas je naučila vojska, ko smo skrivaj tvorili krompir, da smo imeli doma kaj jesti, pa nas tudi ti ne boš odpadil, star sivec, mu je rekel mlad nadebudnež. Avtobus je tu! Zdej pa juriš, pa če ga do fermenta polomimo. Zbasali smo se vanj, šolska mladiča je kadila ko starci, nas bi, ko smo se učili, enostavno iz šole vrgli, če bi kadili. Sprevednik si je pulil lase, ko pobci niso hoteli ugasniti čike. Ob taki zabavi enostavno pozabiš na gnečo v avtobusu, saj nas je v njem natlačenih skoro enkrat več kot je dovoljeno. Pa kdo bo štel, glavno da smo čimprej doma.

Prišli domov, me je že čakal spisek, kaj vse bom moral nakupiti. Hitro sem se najedel in hajd v vrsto zmrzujočih ljudi pri mesariji. Žalostno bi bilo to čakanje, če nas ne bi mali pobalin obmetaval s kepami snega. Nisem se upal razhudititi, ker je njegova mamica z ozvišenim pogledom obšla vrsto čakajočih in naravnost k pulu. Ala vera mesarju, kar po vrsti naprej je delil meso. Užalostljena gnača pa je demonstrativno odšla. Vsa sreča, tako bo tudi za nas ostal kak boljši štikeljček mesa. Ves premražen sem šel na frakeljček stare slivooke. To je že moja stara navada. Pri mesarju namreč ne dobiš listka, koliko stane kupljena mesnata reč, pa babnico lahko prepetnajstim za kakšne solde. 58 din pol deci sem plačal in se spomnil, da stane pol deci prav takega v Celju samo 38 din. Razlika 20 din pri pol deci nanesse pri litru ravno vozovnico za Celje in nazaj. Nisem vprašal kakaj takšna razlika, saj me končno ni nihče vabil v oštarijo. Iz premišljanja me je iztrgal neznanec in me kar takoj vprašal, kaj to pomeni, da je z referendumom glasoval za referendum, kar je menda prebral na plakatu v prozornici na novem jašku. Nalašč mu nisem hotel razložiti, ker sem ga spoznal, da sestanke že iz navade šprica. Isto pot sva imela mimo kulturnega doma. Muzikantje so ravno nabijali ko grešna

duša, pa mi pravi dobro misleč: — »Glej ali niso tile malo čez planke, dan na dan vadijo, ko pa v domu nastopijo, igrajo sami sebi.« Mislil sem si, če bi bil kulturni dom vedno zaseden, bi se stoli obrabili, mi pa znano čuvati tisto kar imamo. Kulturnike pa malokdo posluša, pa jih ne more zato tudi nihče kritizirati, razen tistih, ki vedno kaj gobezdajo, čeprav ne vedo za kaj se gre.

Torej odločil sem se, da v Velenju slivooke ne bom več pil, si jo bom rajše v Celju kupoval, čeprav imajo bajte v Splitu prav tako ali še boljše po 500 din ali 600 din, jaz se pa držim tega kar pravi vsa gospoda, da je vse tisto, kar je poceni, zanič. Ne verjamem sicer, ampak gospod hočem biti.

Da gospod, s svojim večnim starokopitnim tovarišem, si ne upam na nobeno zabavo več, ko so se pa pri nas gospe in gospodje tako razpasli, da je kar čudno. Na silvestrovanju se mi je to zgodilo. Tovarišico sem prosil za ples in se oljudno priklonil. Ona pa: »Za vas nisem tovarišica, ampak gospa.« Vem, da imam bolj gimpejski fris, tako na psu pa spet nisem. Odšel sem. Zdej se pa že učim francoskega bon-tona. Na žalost je tudi naša ljudska oblast bolj staromodna in dosedaj še ni izdala nobenega tozadevnega učbenika. Zato si pa pomagam s šund romani, kjer raznih gnad in milostljivo kar mrgoli.

Teško učenje me čaka, da ne bi kakšno presviflost kar tjavdan ustrelil, ampak le ko se bo šlo za kaj resnega, morda povišanje plače. Upam, da do pusta bom že nekaj znal, takrat bodo pa itak ose maskere gnade.

Do prihodnjic vas pa pozdravlja gospod Bergmandelj, pozdravlja vas pa tudi gospa madam Bergmandeljeva.

ZAHVALA

Sindikalni podružnici Rudnika lignita Velenje se iskreno zahvaljujemo za organizacijo denarne pomoči ob smrti našega nadvse dobrega moža in očeta

BERLOT VLADOTA

Prav tako se zahvaljujemo vsem, ki so nam izrekli sožalje, sočustvovali z nami in nam kakorkoli pomagali ter ga spremljali k zadnjemu počitku.

žena Mara
sinčeka: Zdenko in Vladko

ZAHVALA

Izvršnemu odboru sindikalne podružnice RLV izražam najiskrenejšo zahvalo za izkazano denarno pomoč.

Zora Otokar

SMERNICE GOSPODARSKEGA RAZVOJA NAŠE OBČINE

Zadnja seja Skupščine občine Velenje dne 16. decembra, je bila posvečena razpravi o ciljih in nalogah, katere naj zasleduje družbeni plan in proračun občine v naslednjem letu.

Smernice in cilje nalog, so postavljeni na osnovi doseženega gospodarskega razvoja v letu 1963 in objektivnih proizvodnih možnosti v naših delovnih kolektivih. Proučevanje tega je dokazalo, da je nadaljnji hitri razvoj proizvodnje in industrije naše občine nujno potreben. Sklenjene kupoprodajne pogodbe za vse količine premoza, za velik del proizvodnje iz tovarne gospodinske opreme »Gorenje«, Tovarne usnja v Šoštanjju itd., dokazujejo to potrebo.

Nizki proračunski dohodki na enega prebivalca v občini (19.500 v letu 1963) povzročajo ob hitrem naraščanju prebivalstva in izgradnji družbenega standarda, vse večje probleme. Odprte so prenekater negospodarske investicije: vodovod in kanalizacija v celi Šaleški dolini, izgradnja otroškega vrta v Velenju, izgradnja kopalnice za Velenje in Šoštanj, izgradnja telovadnice pri šolah, pred nami je zahteva po novogradnji nove osemletke v Velenju. Odprta je nujna izgradnja pekarnice in objekta družbene prehrane. Ustanoviti bi bilo potrebno center za socialno delo, mnogo več sredstev pa bi bilo potrebno dati za zdravstveno preventivo. Na adaptacijo čakajo še šole v Skornem, Plešivcu, Pesjem, Cirkovcah in Sentilju. V višje razrede osemletke bi bilo potrebno urediti prevoz otrok iz oddaljenih področij itd. Ti in mnogi drugi problemi zahtevajo kvalitativno povečanje proračunskih dohodkov. Smernice pa postavljajo naloge, da se na področju davčne politike spremeni instrument za dopolnilni proračunski prispevek, in sicer tako, da bo le-ta znašal 12 %, namesto dosedanjih 6 %. Sprememba tega občinskega instrumenta bo doprinesla k povečanju proračunskih dohodkov v višini 54 milijonov din. S tem da se pristopi k povišanju dopolnilnega proračunskega prispevka, se izravnavamo z ostalimi občinami celjskega okraja. To pa je tudi naša dolžnost, saj so povprečni osebni dohodki v naši občini najvišji v celjskem okraju.

Ob upoštevanju smernic zveznega družbenega plana, v katerem se visoka stopnja proizvodnje predvideva tudi za naslednje leto, pri tem pa tudi visoka stopnja potrošnje, vendar skladno s proizvodnjo, z nadaljnjim povečanjem izvoza, ob upoštevanju obstoječih in predvidenih potreb notranjega trga, ob obstoječih proizvodnih možnostih ter ob ugotovljenih subjektivnih pomanjkljivostih, sprejema Skupščina občine Velenje

Smernice za temeljne smotre in naloge razvoja za leto 1964

Osnovni činitelji gospodarskega razvoja ostanejo še naprej tudi za leto 1964 in sicer:

- visoka stopnja rasti proizvodnje in narodnega dohodka;
- hitro naraščanje delovne storilnosti in boljše koriščenje proizvodnih kapacitet;

— intenzivnejše vključevanje v mednarodno menjavo;

— hiter tempo v izgradnji osnovnih gospodarskih kapacitet.

Za povečano uspešnost gospodarjenja pa je v slehernem delovnem kolektivu težiti za:

— nadaljnjo rastjo plačane realizacije in za ugodnejši procent med fakturirano in plačano realizacijo (v korist plačane);

— znižanje poslovnih stroškov; porast ne bi smel biti v nobenem primeru hitrejši od porasta celotnega dohodka;

— realnimi osebnimi dohodki, ki smejo naraščati le vzporedno s produktivnostjo dela;

— investicijska vlaganja morajo biti dosledno utemeljena z ekonomskim izračunom;

— razvijati vse vrste poslovnega sodelovanja z delovnimi organizacijami v in izven občine.

Z vsi intenzivnostjo je treba nadaljevati na pripravah za prehod na 42-urni delovni teden, tako, da se ustvari vsi ekonomski in ostali pogoji za ta prehod že v naslednjem letu.

Investicijska vlaganja v negospodarske namene je treba pospešiti na tistih področjih, ki zastajajo za splošnim razvojem.

Skladno z naraščanjem proizvodnje in storilnosti dela bodo naraščali tudi realni osebni dohodki. Hitrejši porast realnih osebnih dohodkov je zagotoviti le za delovna mesta v jami. Nadaljevati je z vztrajnim delom na izpopolnjevanju sistema notranje delitve in na stimulativnem nagrajevanju po uspehih dela.

Splošno in proračunsko potrošnje je treba povečati, skladno s porastom narodnega dohodka v občini in sorazmerno z enako razvitimi občinami v Sloveniji.

Predvideni razvoj bodo omogočile nove kapacitete in dograditve v minulem obdobju, boljše izkoriščanje obstoječih kapacitet predvidene nove kapacitete v naslednjem letu, nova mehanizacija oz. modernizacija osnovnih sredstev, boljša notranja organizacija dela, kakor tudi nadaljnje urejevanje notranjih odnosov v delovnih skupnostih. Vsi ti činitelji bodo posredno ali neposredno vplivali na povečanje storilnosti dela, le-ta pa na povečanje proizvodnje.

možnosti, da se poveča obseg industrijske proizvodnje za 18 %.

2. Poleg povečane kvantitete proizvodnje in storitev je stalno izboljševati tudi kvaliteto. Stremeti je vedno za popolnejšo proizvodnjo, katero bo iskal tako domači kot inozemski trg.

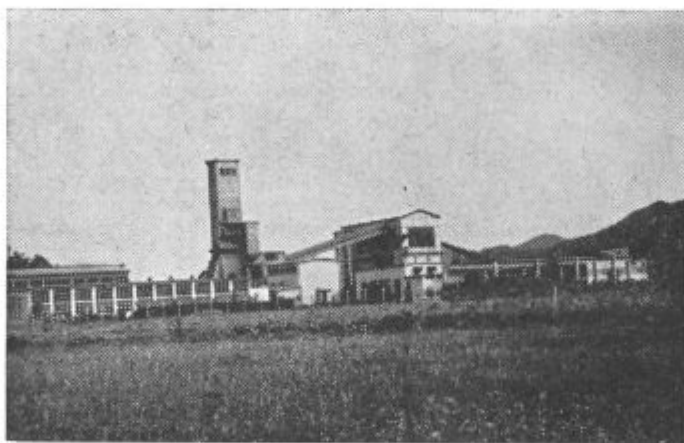
3. Ustvariti je take pogoje, da bo mogoče stalno povečevati produktivnost kot osnovo za stalen porast proizvodnje in izboljšanje življenjskih pogojev delovnih ljudi. V skladu s tem je investicije v gospodarstvu vlagati tako, da bodo le-te čim učinkovitejše, da bodo čim rentabilnejše.

4. Poseben poudarek naj bo izobraževanju kadrov.

5. Delovne skupnosti naj se poslužujejo pomoči oz. naj zahtevajo pomoč od gospodarskih zbornic pri reševanju svojih vprašanj (proizvodnja, trg, itd.).



6. Vsa prosta in neangažirana sredstva gospodarskih organizacij in skladov naj se združijo v okviru poslovne banke za reševanje investicij na področju občine, predvsem pa za izgradnjo energo-kemičnega kombinata. Vlaganja v novogradnje, obnove in rekonstrukcije je presojati še s stališča, ali bodo proizvedli, proizvedeni na podlagi obnovljenih ali novih kapacitet, konkurenčni v primerjavi s istovrstnimi domačimi in uvoženimi proizvodi, oziroma s stališča ali bo ob kvaliteti in proizvodni ceni mogoče s temi proizvodi na zahtevnejša tržišča. Negospodarske investicije naj se rešujejo po vrstnem redu, katerega določijo



I. Industrija

1. Ob upoštevanju vseh faktorjev, ki lahko vplivajo na višino proizvodnje, obstajajo realne

skupščina občine na osnovi težine problema.

7. V lesni predelavi je hitreje prehajati na finalizacijo obstoje-

če lesne mase, ki gravitira na Šaleško dolino.

8. Izkoriščanju zelenega okrasnega kamna je posvetiti vso skrb. V ta namen je izdelati temeljite načrte za industrijsko proizvodnjo plošč iz tega kamna. S proizvodnjo je pričeti že v letu 1964.

9. V skladu s povečanjem produktivnosti dela in proizvodnje je doseči porast realne osebne potrošnje in življenjske ravni. Odstopanje navzgor je dovoljeno le pri Rudniku lignita Velenje za zaposlene v jami, da se tako doseže stimulativna razlika v primerjavi z ostalimi panogami.

10. Večjo skrb je posvečati praktičnemu in estetsko boljšemu oblikovanju proizvodov. V ta namen je koristiti obstoječe društvo praktičnih oblikovalcev, v delovnih organizacijah pa začeti resno skrbeti za lastne oblikovalce.

II. Kmetijstvo in gozdarstvo

V kmetijstvu se bodo nadaljevali naporji za še boljše osnovno

preskrbo industrijskega prebivalstva s sadjem, zelenjavo, mlekom in mesom. Te naloge se bodo realizirale predvsem v družbenem sektorju kmetijstva ter v kooperaciji med kmetijsko zadrugo in individualnimi proizvajalci. Preskrba z zelenjavo in mlekom ostane še nadalje skrb poskusnega posestva pri EKK, dočim bo do neke mere proizvodnja sadja, krompirja in skoraj v celoti proizvodnja govejega mesa ostala še nadalje naloge Kmetijske zadruge Šoštanj. Poleg osnovnih nalog v blagovni proizvodnji bo poskusno posestvo nadaljevalo s poskusi na različnih področjih. Zaradi velikih nalog v blagovni proizvodnji, posku si ne smejo biti zapostavljeni. Prav tako ne sme biti zaradi hitrega razvoja družbenega sektorja zapostavljena kooperacija v okviru KZ Šoštanj.

Hitro širjenje družbenega sektorja v ravninskem predelu, na katerem je v največji meri sloanela kooperacija kmetijske zadruge z zasebnimi kmetovalci, poleg tega pa slab položaj višinskega kmeta in družbeni interes, da se tudi kmetu v srednjevišinskem in višinskem predelu omogoči obstoj ter da tudi ta kmet dviga svojo življenjsko raven, postavlja pred kmetijske zadruge še posebno nalogo v pogledu proizvodnega sodelovanja. Tudi pri višinskem kmetu je treba doseči, da bo postal blagovni proizvajalec. Kooperacija bo v naslednjem obdobju orientirana vse bolj iz ravninskega področja v srednjevišinske in višinske predele. Že za leto 1964 se naj predvidevajo konkret-

ne oblike kooperacije s srednjevišinskim in višinskim kmetom.

Posebno skrb je treba posvečati širjenju kmetijskih površin v družbenem sektorju in izvajati arondacijo. Pri širjenju družbenega sektorja je treba posebno skrb posvečati vzorni obdelavi vseh zemljišč. Za dosego čim bolj-ših rezultatov v družbenem sektorju kmetijstva se je posluževati vseh dognanih znanstvenih dosežkov in v ta namen skrbeti za hitrejše izpopolnjevanje obstoječega kmetijskega strokovnega kadra kakor tudi za šolanje novih kadrov.

Da bi se zagotovilo dovolj proizvodnje, ki jo je mogoče doseči v zadovoljivi kvaliteti in po odgovarjajoči ceni na območju očine, je treba sklepati pogodbe med proizvajalci (poskusni obrat EKK in Kmetijska zadruga) in večjimi potrošniki, kjer naj bodo količine in cene vnaprej določene. Pozitivno vlogo mora pri tem odigrati tudi novo ustanovljeni občinski

šenih in za kmetijske namene neprimernih kmetijskih predelov.

III. Gradbeništvo

V gradbeništvo se bosta nadalje utrjevala in razvijala Splošno gradbeno podjetje »Vegrad« Velenje in gradbeni obrat Rudnika lignita Velenje. Da ne bi prišlo do nepotrebne dupliranja pri nabavi nove gradbene opreme, je doseči odgovarjajoče poslovno sodelovanje med obema obratoma. Sodelovanje je treba doseči tudi na ostalih področjih. V obratu zidakov bi bilo potrebno hitreje napredovati v proizvodnji večjih gradbenih elementov, prav tako pa tudi zagotoviti dovolj surovin za nemoteno poslovanje skozi vse leto.

S pospešenim tempom je nadaljevati v izdelavo zazidalnih in ureditvenih načrtov in dopolnjevatih že izvršena dela na urbanističnem načrtu Šaleške doline.

močje naše občine, posebno Velenje, postalo zelo zanimivo turistično področje tudi za inozemske turiste.

V. Gostinstvo in turizem

Posebno pozornost je še nadalje posvečati čim boljše izkoriščanju naravnih pogojev za razvoj gostinstva in turizma. Hitreje je odpravljati tiste pomanjkljivosti, ki zavirajo še hitrejši razvoj teh dejavnosti. Za čim večji razmah turizma na območju občine, je vključiti v to dejavnost tudi druga področja. Posebno skrb je posvetiti pestrosti družbenega življenja v dolini. V ta namen naj društva skrbijo za bogate programe svojih dejavnosti. Poleg tega je nadaljevati tudi z izgradnjo rekreacijskega področja. Pristopiti je treba tudi h organiziranemu koriščenju naravnih pogojev za zimsko turistično sezono.

Investicijska sredstva v gostinstvu naj se še nadalje vlagajo predvsem v notranje urejevanje in opremo lokalov ter v objekte, ki dopolnjujejo gostinstvo in bodo vplivali na boljšo rekreacijo našega delovnega človeka. Vso skrb je posvetiti propagandi v pisani obliki in razvoju spominkarstva. Turistična društva je še bolj utrditi, da bodo sposobni organizatorji urejevanja naših mest. V ta namen je razvijati razne oblike tekmovanja. Za povečanje nočitvenih kapacitet je pridobiti zasebne sobe.

Vzporedno z vsestransko turistično aktivnostjo je treba ob pomoči okraja in republike pristopiti iz velenjske strani k rekonstrukciji ceste Velenje—Slovenj Gradec, ker je lahko to edina in najmočnejša osnova za hiter razmah tujskega prometa na območju občine.

K nadaljnemu razvoju turističnega gospodarstva bodo prispevala tudi nadaljnja vlaganja v izgradnjo komunalnih objektov.

V gostinskih lokalih še vedno ni domači jedil, ki bi bila stalno na zalogi. V to smer se morajo orientirati nekateri gostinski obrati družbenega ali pa zasebnega sektorja.

Kadrovska problematika v gostinstvu je pereča, zato je iskati

treba te stalno nadzirati oz. spremljati preko medobčinskega zavoda za cene. Preko turističnih društev v Velenju in Šoštanjju je iskati povezavo s koroško turistično regijo. Predvsem je treba koordinirati vlaganja v investicijske objekte, ki so pomembni tako za razvoj turizma v Šaleški dolini kot za koroško turistično regijo. Skrbeti je za dobro vzdrževanje ceste preko Šentvida na Črno, kar je naloga cestnih podjetij, ki upravljajo s to cesto.

VI. Obrt

Se nadalje je treba razvijati proizvodno obrt, ki dopolnjuje proizvodnjo industrijskih podjetij v občini. Hitra rast proizvodnje in naraščanje prebivalstva v dolini, ob rastoči storilnosti dela pa rast realne osebne potrošnje, bo zahtevala tudi hiter razvoj storitvenih dejavnosti. Zato bo treba v družbenem sektorju te dejavnosti razvijati v tolikšni meri, da bo potrebam zadoščeno. Z občinskimi davčnimi predpisi je ustvarjati pogoje za razvoj deficitiranih dejavnosti. V družbenem sektorju naj se te dejavnosti razvijajo preko krajevnih skupnosti, komunalno obrtnih centrov ali kot posebni obrati obstoječih proizvodnih podjetij.

VII. Komunalna dejavnost

Komunalna dejavnost mora preko za to organiziranega podjetja boljše gospodariti s sredstvi. Predvsem je treba doseči takšen efekt pri vzdrževanju komunalnih objektov (v prvi vrsti pri občinskih cestah), da bo to v zadovoljstvo občanov. Za te namene je treba tudi v proračunu odmeriti večja sredstva.

Komunalno obrtni center Velenje naj prične s komunalnim urejevanjem določenih gradbenih zemljišč. V letu 1964 je nadaljevati z gradnjo ceste med Velenjem in Šoštanjem, z regulacijo Pake in izgradnjo vodovoda. Pričeti je z gradnjo pokopališča, ceste pri Slovenj Gradcu in ceste iz Letuša v Šmartno ob Paki.

VIII. Da bo mogoče izpolniti vse naloge na področju ekonomskega in družbenega razvoja, je potreb-



sklad za zavarovanje pred rizikom.

V družbenem sektorju kmetijstva se bodo investicijska sredstva vlagala v objekte za razvoj živinoreje, odkup zemljišč ter nabavo potrebne mehanizacije.

Gozdna blagovna proizvodnja se bo v celoti realizirala preko Gozdnega gospodarstva Nazarje. Težiti pa je za tem, da gravitacijsko gozdno območje Slovenj Gradca v Velunji pride v sklop gozdno gospodarstva območja Zgornje Savinjske doline. Posekane količine hlodovine naj v celoti ostanejo v dolini. Hitreje je razvijati visoko stopnjo obdelave razpoložljivih lesnih mas. Gozdno gospodarstvo Nazarje mora gozdove skrbnejše negovati in jih hitreje obnavljati. Da bo mogoče gozdove čim ekonomičneje izkoriščati, bo potrebno nadaljevati z gradnjo cest in sicer v Velunjo, Strmino in Plešivec.

V naslednjih letih prevzame Gozdno gospodarstvo Nazarje poleg že prevzete gozdne proizvodnje še naloge v zvezi z varstvom, nege in obnove gozdov v zasebnem sektorju. Za blagovno gozdno proizvodnjo iz zasebnega sektorja naj se sklepajo dolgoročne pogodbe. V opravičenih primerih naj se za dosego družbenih obveznosti v blagovno-gozdni proizvodnji, in s stališča večja rentabilnosti, poslužuje tudi administrativnih ukrepov. GG Nazarje naj se resno pripravlja na pogozdovanje opusto-

IV. Trgovina

V trgovini je nadaljevati s temeljitimi pripravami za dokončno izgradnjo trgovskega centra v Velenju, poleg tega pa pričeti s preurejevanjem ostoječih trgovskih lokalov v trgovine s samopostrežbo in samoizbiro. Pri novogradnjah je treba upoštevati izključno takšne trgovine oz. lokale, ki bodo urejeni za sodoben način prodaje. Povečati je izbiro in založenost tako z industrijskim blagom kot s prehrabnenimi artikli. Posebno skrb je treba posvetiti zelenjavi in sadju.

Od sistema družbene kontrole marž v trgovini je treba takoj preiti na sistem družbene kontrole cen. Se nadalje je treba skrbeti za razvoj specializiranih trgovin. Poslovalnica s sodobno stanovanjsko opremo Trgovskega podjetja »Bazen« mora stalno dopolnjevati sedanjo raven ponudbe, tako, da bo čimprej dala kompletno ponudbo za opremo stanovanja. Pri tem pa more čuvati znak kvalitete.

Da bi v pogledu kulturne postrežbe dosegli zaželjene rezultate (zadovoljitev potrošnikov), je potrebno, da delovni kolektivi trgovin s sodelovanjem gospodarske zbornice izdelajo načrt za profile potrebnih kadrov v trgovini in da takoj pričnejo reševati to vprašanje. Pri kadrovanju in izobraževanju se ne sme zanemariti poznavanje tujih jezikov, ker je ob-



razne oblike priučevanja in vzgoje kadrov. Pri tem je treba voditi posebno skrb za tuje jezike.

Ker so v solidnosti poslovanja cene izredno važen element, je

no posebno skrbno obravnavati vprašanje kadrov. Kadrovske vprašanje je obravnavati s stališča, da so kadri nujni činitelji hitrega gospodarskega napredka in

bogatega osebnega življenja, kakor tudi oblikovanja novih generacij in socialistične zavesti ter važen pogoj za izpopolnjevanje družbenega samoupravljanja. S kadrovanjem je nadaljevati načrtnejše in intenzivnejše pri vseh delovnih kolektivih. Politika štipendiranja naj bo usmerjena na deficitarne poklice.

IX. Rast produktivnosti je predpogoj za hiter gospodarski razvoj in za rast življenjskega standarda. Razvoj gospodarstva na osnovi hitre rasti produktivnosti dela omogoča intenzivnejše vključevanje v mednarodno blagovno menjavo.

Obstojajo objektivne možnosti, da se tudi v letu 1964 nadalje poveča produktivnost dela. Da bi to dosegli, je potrebno boljše izkoriščanje obstoječih kapacitet, čimprej širša vključitev v proizvodnjo novo zgrajenih kapacitet, uvedba boljše organizacije dela in mehanizacije. Nadalje je treba razvijati sistem delitve dohodka v gospodarskih organizacijah kot izredno važen element stimulacije posameznika. V delovnih organizacijah je treba bolj skrbeti za izboljšanje tehnoloških procesov oz. za uvajanje novih.

X. Delovne organizacije, ki imajo pogoje za izvoz, se morajo v mednarodno menjavo resneje vključevati. Težiti je za tem, da bo vsaj pri podjetjih, ki izvažajo, prišlo do bilančnega ravnotežja glede na uvoz reprodukcijskega materiala. Za konkurenco na tujem tržišču morajo delovne organizacije posebno skrbeti za dobro kvaliteto ter praktično in estetsko oblikovanje svojih izdelkov ter za ustrezno ceno. Izvoz naj bi se usmerjal na območja, od koder izhaja plačilno bilančno neravnovesje.

Trgovske in gostinske delovne organizacije morajo povečati izbiro blaga in izboljšati kvaliteto uslug ter tako vplivati na povečani promet tujih turistov.

XI. Investicijska sredstva v industriji naj se prvenstveno vlagajo v osnovne industrijske objekte, ki imajo širši pomen, poleg tega pa za dokončanje že začetih investicijskih objektov oz. rekonstrukcij, tako da bodo že v letu 1964 sposobne za proizvodnjo. Investicijska sredstva v nove objekte je vlagati le tam, kjer je proizvodnja namenjena predvsem večjemu izvozu, pa tudi za hitro rast proizvodnje, povečanje produktivnosti dela in dviga življenjske ravni. V kmetijstvu se naj sredstva dajejo za razširitev družbenega sektorja kmetijstva ter za objekte, ki bodo služili proizvodnji za preskrbo prebivalstva. V gradbeništvu se naj sredstva vlagajo v izboljšanje mehanizacije ali za ureditev boljših življenjskih pogojev gradbenih delavcev. V

trgovini je investicije vlagati izključno za samopostrežne trgovine in trgovine s samoizbiro.

V negospodarskih dejavnostih naj bodo največja sredstva vložena v stanovanjsko gradnjo. Vsak delovni kolektiv mora skrbeti za stanovanja svojih delavcev. Sredstva se bodo uporabljala tudi za izgradnjo komunalnih objektov ter adaptacijo šol. Zgradi pa se naj tudi nova telovadnica v Šoštanju. Pristopiti je k izdelavi načrtov za rekonstrukcijo in novogradnjo šol.

Glede na omenjena lastna investicijska sredstva in na velike potrebe, se določa 40 % razpoložljivih sredstev za negospodarske investicije. Sredstva za te investicije naj komunalna banka odobrava na osnovi vnaprej določenega redosleda, katerega naj sprejme skupščina občine glede na nujnost reševanja problematike v občini.

XII. V družbenih službah je nadalje razvijati sistem samoupravljanja. V stanovanjski gradnji je odločnejše kot doslej podpirati prizadevanja za racionalnejšo graditev stanovanj in razvijati tak sistem, ki bo v največji možni meri mobiliziral sredstva kolektivov in posameznikov. Da bi bila omogočena načrtna in cenejša stanovanjska graditev, je pričeiti s komunalnim urejevanjem gradbenih mestnih zemljišč in pohiteti za izdelavo urbanističnih načrtov.

V družbenih službah je zagotoviti zadostna sredstva za normalno funkcioniranje vseh dejavnosti. V okviru realnih možnosti je izboljšati materialne pogoje za nagrajevanje v družbenih službah. Še nadalje je razvijati sistem nagrajevanja, tako da bodo osebni dohodki odvisni od strokovne sposobnosti in rezultatov dela.

Kulturne investicije naj v čim večji meri poskrbe za povečanje neproračunskih dohodkov s kvaliteto svojega dela. Za normalni razvoj vseh kulturnih in telesno-vzgojnih dejavnosti na območju občine naj nosi skupno skrb celotna komunalna skupnost.

Na področju zdravstva se naj dokonča objekt Planika v Topolšici. Povečati je treba skrb za smotrnejše trošenje sredstev zdravstvenega zavarovanja. Za to naj nosita skrb Občinska skupnost zavarovancev in Zdravstveni dom Velenje.

Da bi bil dosežen čim boljši učinek zdravstvenega stanja občanov, je intenzivnejše nadaljevati z načrtnim izobraževanjem prebivalstva v okviru zdravstvene preventive. Stanovanjski skupnosti Velenje in Šoštanj naj organizirata pomoč na domu.

Za varstvo predšolskih otrok je težiti k urejevanju ali gradnji novih, dodatnih zmogljivosti v Velenju.

XIII. Majhnemu povečanju proračunskih dohodkov v letu 1963 je razumljivo ob sicer izredno hitrem ostalem razvoju v občini sledil velik disproporc med nastalimi potrebami in možnostmi pokrivanja teh potreb. V letu 1964 naj bi šla proračunska potrošnja vsaj skladno s porastom narodnega dohodka. Zaradi zaostajanja v proračunski potrošnji leta 1963, naj se le-ta v letu 1964 hitreje povečuje. V ta namen se predvideva tudi povečanje nedeljivih proračunskih dohodkov, na katere ima svoj vpliv občina. Zato se naj poveča dopolnilni proračunski prispevek od sedanjih 6 % na 12 %.

Povečanje proračuna bo omogočilo izpolnjevanje osnovnih obveznosti skupščine občine.

XIV. Davčna politika mora biti še nadalje usmerjena tako, kot je bila v preteklem letu in sicer:

— V kmetijstvu je stimulirati z blagim obdavčenjem višinskega in srednjevišinskega kmeta, da bo z večjim zanimanjem povečeval proizvodnjo. Skrbeti je za boljši sistem razdelitve davčnega bremena med nižinske, srednjevišinske in višinske kmetovalce.

— Tudi uslužnostno obrt je treba nižje obdavčiti.

— Pri alkoholnih pijačah naj

ostane občinski prometni davek nespremenjen; prav tako tudi pavšalna obdavčitev zasebnih gostilničarjev. Zasebne gostilničarje je treba ob obdavčitvi stimulirati s konkretnimi obveznostmi, da bodo svoje lokale primerno uredili in opremili.

— Turistična taksa naj ostane turističnim društvom za njihovo dejavnost.

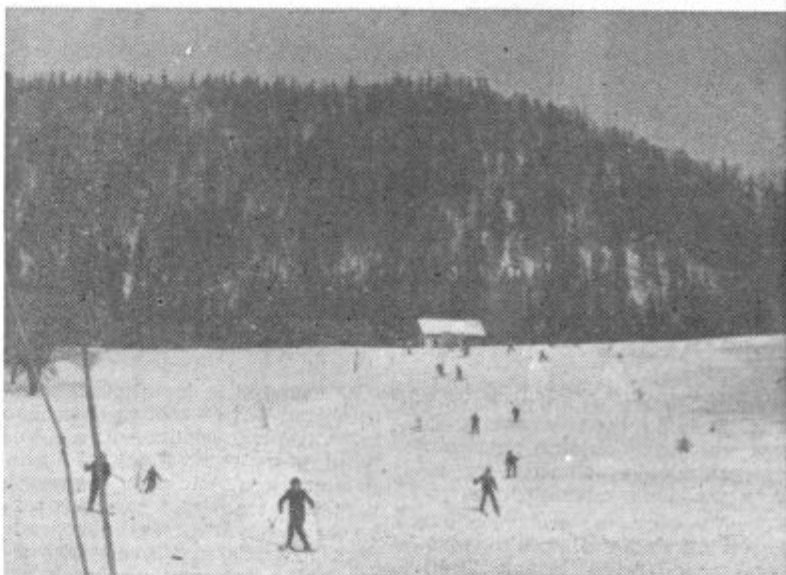
— Občinski prometni davek na maloprodajo naj ostane nespremenjen.

— Poveča naj se dopolnilni proračunski prispevek od sedanjih 6 % na 12 %.

DEJAVNOST SMUČARJEV IZ BELIH VOD

Na osnovni šoli Karla Destovnika-Kajuha Bele vode je smučarska dejavnost že kar tradicija. Leta 1957 so ustanovili med prvimi v okraju Celje smučarski aktiv, katerega dejavnost se je kasneje razširila na delo preko vsega leta. In tako so leta 1961 ustanovili šolsko športno društvo »Smrekovec« Belevode, ki šteje 74 članov, pretežni del pionirjev in pionirk. SSD vključuje tudi izvenšolsko mladino in

saj bo letos poleg občinskega pionirskega prvenstva, tudi okrajno pionirsko prvenstvo mladih smučarjev vsega okraja. Letos bo to slavje še posebno pomembno, saj bodo s tem mladi belovoški smučarji počastili spomin na 20-letnico pohoda XIV. divizije, ki se je prav v teh dneh pred 20. leti v svojem zadnjem delu pohoda prebijala preko Belih vod, kjer je v bližini izgubila partizanskega pesnika Karla



Tudi odmor je zanje vaja...

tiste člane, ki imajo veselje do dela v SSD. Zanimivo je dejstvo, da SSD prireja letos že tretjič zapovrstjo redne smučarske teče je v dveh oblikah:

1. Smučarske šole ob dnevnih pouka in prostih dneh;

2. Smučarske tečaje: 4-5 dnevne na Smrekovcu, kjer se mladi smučarji poleg tega, da se izpopolnijo v smučarskih veščinah, obenem tudi uživljajo v kolektiv, skupno življenje in doživljanje dejavnosti.

Prav tako bo tudi letos SSD priredilo tečaj na Smrekovcu, kar gre posebej zahvala še Občinski zvezi za telesno kulturo Velenje, ki je skupno s političnimi forumi občine rade volje podprla dejavnost v tem hribovitem kraju in s tem pokazala, da naj resnično telesna vzgoja postane last slehernega občana.

Dejavnost SSD se je od lanskoletne poletne dejavnosti pri gradnji kopalnega bazena, ki je v grobem že gotov, nadaljevala v jesenskih mesecih pri ureditvi in čiščenju smučarske proge. To je bilo potrebno zaradi tega,

Destovnika-Kajuha. Kajuhov pokal, ki ga je lani uvedel občinski odbor SZDL Velenje je trenutno last mladih smučarjev Belih vod, ki se s pridno vadbo skušajo toliko izpopolniti, da ga obdrže.

V ta namen, ker je pomanjkanje vaditeljskega kadra, je SSD poslalo na vodniški tečaj tri svoje člane in tako izpopolnilo delno vrzel.

SSD je organiziralo tudi zadnjo nedeljo v decembru meddruštveno tekmovalno s 45-člansko udeležbo. Sedaj pa se mladi smučarji pripravljajo na občinsko in okrajno prvenstvo.

O njihovi dejavnosti bomo še poročali!

**Dapisujte
v naš list!**

»RUDAR«, glasilo delovnega kolektiva RLV — Urejuje uredniški odbor — Glavni urednik Jože Tekavec — Ostali člani: Franc Pristovšek, Alojz Ing. Diaci, Marjan Sušteršič, Ivan Drev in Vinco Šmajš — Izhaja dvakrat mesečno — Tisk Časopisnega podjetja »Celjski tisk« Celje Cena 20 din