

Geografija Dobrniške uvale

IZVLEČEK

Dobrniška uvala leži v severnem delu Suhe krajine, v občinah Trebnje in Žužemberk. Je nekakšen otok obdelanih polj med gozdnatimi pobočji, prisojne lege v termalnem pasu pa so posejane z vinogradi in zidanicami ljubiteljskih vinogradnikov. Ta tipična kraška pokrajina ima ugodne naravne razmere za razvoj izletniškega turizma na podeželju.

Ključne besede: Dobrniška uvala, Dobrnič, občina Trebnje, Suha krajina, podeželje, turizem na podeželju.

ABSTRACT

The Geography of Dobrniška uvala and Possibilities for the Future Development

Uvala of Dobrnič is located in the northern part of Suha Krajina, in the municipalities of Trebnje and Žužemberk. It creates an image of an island of agricultural land in between the forests. The thermal zone of slopes exposed to the sun is characterised by numerous vineyards and cottages of hobby wine growers. This typical karst landscape has good conditions for the development of excursion tourism in the rural areas.

Key words: Uvala of Dobrnič, Dobrnič, Municipality of Trebnje, Suha Krajina, countryside, tourism in rural areas.

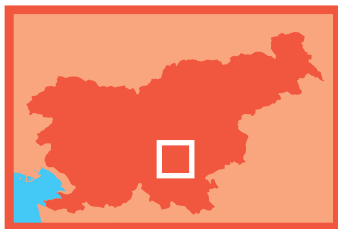
Avtorica besedila in fotografij:
ALJA RABZELJ, univ. dipl. geogr.
Gubčeva cesta 9, 8210 Trebnje
E-pošta: alja.rabzelj@gmail.com

COBISS 1.04 strokovni članek

in možnosti njenega nadaljnega razvoja

V osrčju Dolenjske leži Dobrniška uvala, eno izmed tradicionalnih podeželskih območij, kjer lahko še vedno neposredno pri kmetu kupite sveže kravje mleko, jajca in nekatere druge domače izdelke, se spoznate s starimi običaji in navadami, opazujete staro kmečko arhitekturo in kraške pojave, postojite ob prehodu krav čez cesto na pašnik in si odpočijete v mirnem zavetju mehkih zelenih travnikov in gozdov. Takrat se zaveste, kaj v hitrem življenjskem slogu v mestu zamujate, in da morda ni tako slabo, da je intenziven razvoj to območje obšel. V središču uvale se na območju nekdanjih halštatskih in rimskih naselbin na stičišču prometnih poti proti Trebnjemu, Žužemberku in Mirni Peči, na nadmorski višini 242 m, nahaja Dobrnič, največje naselje na proučevanem območju.

Za Dobrniško uvalo so značilni sklenjen obod, neravno, valovito dno in ponikalnica, ki obdobjno teče le po tretjini njenega območja, ki meri dobrih 24 km². Je izrazit "otok" obdelanega sveta med gozdnatimi pobočji, medtem ko so prisojne lege na pobočjih Lisca in Šmavra v termalnem pasu posejane z vinogradi ter zidanicami ljubiteljskih vinogradnikov. Večji del uvale spada v občino Trebnje, južni del pa v občino

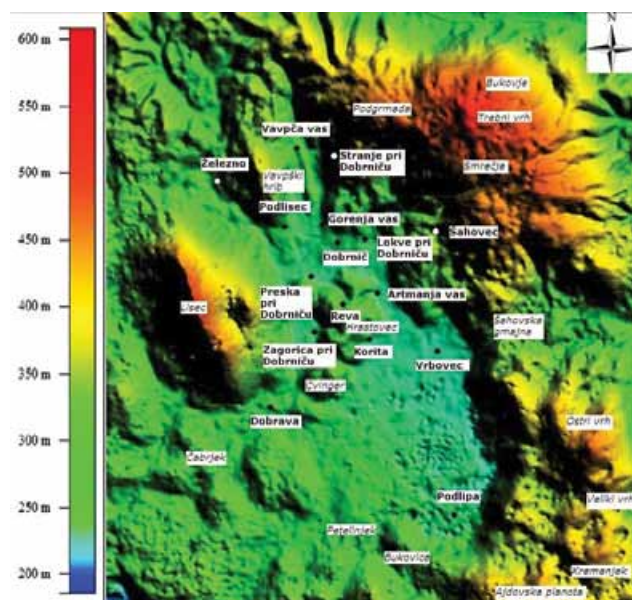


Žužemberk. Obe občini sta temu območju v severnem delu Suhe krajine v preteklosti namenjali bolj malo pozornosti. Dobrniška uvala je zato v literaturi opredeljena kot "razvojno zaostalo in demografsko ogroženo območje", kjer je še vedno močno zastopano kmetijstvo. Prevladujeta pridelava krmnih rastlin in reja govedu za pridelavo mleka. Kmetijsko obdelavo v znatni meri otežujejo številne kraške jame, ponori, bruhalniki, rupe in brezna.

Območje Dobrniške uvale je del ene izmed gospodarsko manj razvitih pokrajin v Sloveniji, ki se je zaradi slabega gospodarskega položaja, neugodnih (kraških) naravnih razmer in neljubih zgodovinskih dogodkov soočila s precejšnjim zmanjšanjem števila prebivalcev. Leta 2011 je v tamkajšnjih 16 naseljih živelo 820 ljudi (12). Pričakovati je, da se bo demografsko stanje v prihodnjih letih izboljšalo, saj se je območje uvale z dokončanjem dolenjskega kraka avtoceste vključilo v živahno gospodarsko dogajanje.

Naravno bogastvo pokrajine

Dobrniška uvala naj bi se izoblikovala v zdaj suhi dolini potoka iz Posavskega hribovja, ki je današnje



Slika 1: Reliefna izoblikovanost Dobrniške uvale.



Slika 2: Izvir ponikalnice Žibrščice (foto: Alja Rabzeli).

Dolenjsko podolje prečkal pri kraju Občine. Od tam se v severni rob Suhe krajine zajeda dolinasta depresija, v kateri je med Knežjo vasjo in železnico zameitek plitve uvale. Od tam ob izredno visokih vodah v Dobrniču steka Žibrščica, nakar po naplavinu teče skozi Artmanjo vas in Vrbovec proti breznu Mišnica. Južneje se uravnano in bolj skalnato dno uvale v krednih apnencih razširi na 3,5 km, blizu vasi Dobrava pa se dvigne za okrog 50 m, na nadmorsko višino med 280 in 305 m. Tu prehaja v Zafarski ravniki, imenovani po naselju Zafara vzhodno od Žužemberka. Dvig v dokaj ravni črti je verjetno delo tektonike (1).

V osredju preučevanega območja je največja uravnana površina, dno Dobrniške uvale, ki se proti severu, vzhodu in zahodu strmo vzpenja v dinarski smeri slemeneče masive. Dno je nagnjeno proti jugovzhodu, kar dokazujejo v tej smeri čedalje nižje nadmorske višine (Dobrnič 242 m, Mišnica 210 m), tok Žibrščice in nenazadnje stekanje poplavnih voda. Zahodni krak dna Dobrniške uvale z Dobravo je za okrog 20 m višji od vzhodnega.

Na severu Dobrniško uvalo obdaja Grmada z najvišjo točko Trebni vrh (581 m), na vzhodu Ostri vrh (523 m) in na zahodu Lisec (565 m). Tu se pojavljajo največji nakloni, ki predvsem na vzhodnem robu uvale presegajo 15 %. Še najbolj je uvala odprta proti jugu, vzhodu in severozahodu; to naravno odprtost so izkoristile tudi prometne povezave.

Geološko podlago sestavljajo mezozojski kredni in jurški apnenci, med katerimi se ponekod pojavlja dolomit, vzpeto gričevnato območje med Dobrničem in Dobravo (Hrastovec in Cvinger) pa sestavljata manj prepustna apnena breča in lapor. Na dnu Dobrniške uvale in Zagoriško-Dobravske kotanje je kamninska podlaga prekrita s kvartarnimi naplavinami, na katerih so se razvile za kmetijstvo primerne evtrične rjave prsti, na karbonatni podlagi prevladujejo rjave pokarbonatne prsti, na bolj strmih pobočjih pa plitvejše rendzine. Prek uvale poteka več tektonskih prelomov. Na njeno oblikovanje je najbolj vplival Savski prelom, ki se s severozahoda spušča proti Dobrniču, od tam pa se v loku preusmeri proti jugu, proti Dobravi in Žužemberku.

Podnebje je zmerno celinsko (6). Zaradi izoblikovanosti površja se pod 400 m nadmorske višine pojavlja temperaturni obrat, nad katerim je termalni pas s prevlado vinogradov in sadovnjakov. Osojne in višje lege obodnega dela uvale pokrivajo mešani gozdovi s prevlado bukve, gabra, hrasta in smreke, na Kremenjaku in Ostrem vrhu pa prevladujejo čisti bukovi gozdovi.

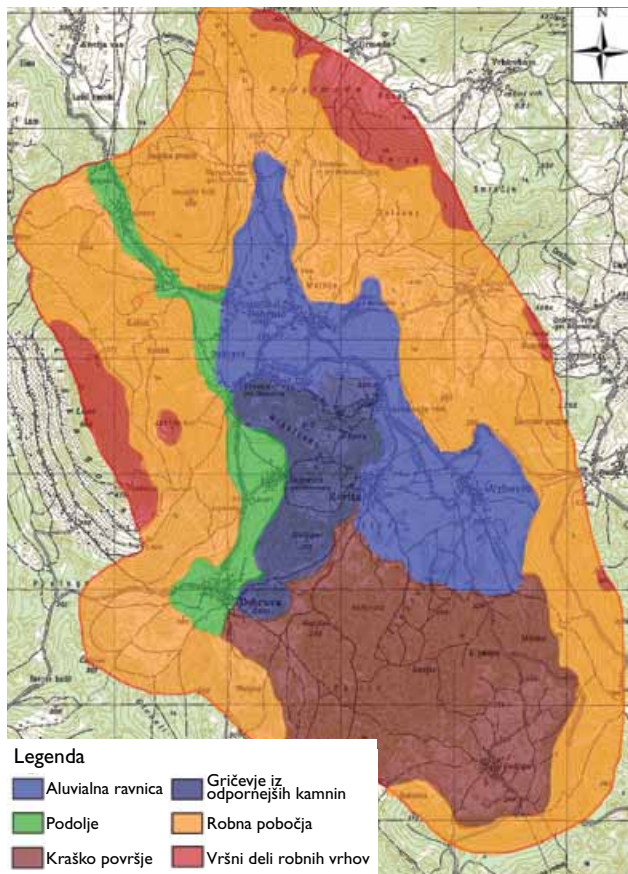
S pogozdovanjem sta se v šestdesetih letih 20. stoletja na Vrbovski in Koritniški gmajni razširila smreka in črni bor (3). V gozdovih je veliko srnjadi, hitro narašča tudi število zajcev, saj je njihova glavna sovražnica lisica zaradi stekline skoraj iztrebljena. Veliko je divjih mačk in kun, na pobočjih Ostrega vrha, Lisca in Kremenjeka pa se občasno pojavi tudi medved.

Ob stiku okoliških pobočij in dna uvale je več izvirov. Najbolj stalen je izvir ponikalnice Žibrščice na severu uvale, ki ob izdatnih padavinah teče po dnu uvale proti jugovzhodu, v rupo Mišnico. Na travnikih ob strugi je veliko vrtač, požiralnikov in rup, ki ovirajo strojno obdelavo, zato jih kmetje zasipavajo. Negativni učinki zasipavanja se pokažejo ob večjih količinah padavin, ko pride do zastajanja padavinske vode in poplavljanja. Pri več izvirih na tem območju so še ohranjena betonska korita, prvotno so bila lesena, v katerih so v preteklosti napajali živino in prali perilo. Skoraj vsaka hiša pa je imela tudi vodnjak, po domače štirno, ki je bila vir pitne vode za prebivalce.

Po koritih za vodo, ki so jih predniki postavili pri izviru Močila in v središču vasi, je poimenovano naselje Korita. Ob koritu v središču naselja je bil ohranjen originalni perilnik – kamen, ki so ga nekoč ženske uporabljale za pranje perila, temu pa so bili dodani še dodatni perilniki (7). S posodobitvijo živinoreje in strojnem pranjem perila so vaška korita izgubila pomen, ohranila pa so veliko simbolno vrednost, zato so jih leta 2010 obnovili.



Slika 3: Izvir Močila z betonskima koritoma (foto: Alja Rabzelj).



Slika 4: Naravnogeografske enote v Dobrniški uvali (avtorica: Alja Rabzeli).

Na podlagi navedenih naravnogeografskih značilnosti smo območje Dobrniške uvale razdelili na šest homogenih naravnogeografskih enot:

1. aluvialno ravnico, ki velja za najbolj kmetijsko območje;
2. kraško površje z največjo gostoto kraških pojavov;
3. podolje, ki je sestavni del savske prolomne cone;
4. gričevje iz odpornejših kamnin, ki obsega ostanka nekdanjega višjega površja (Hrastovec in Cvinger);
5. robna pobočja, ki kot okvir obdajajo kmetijsko in poselitveno jedro uvale;
6. vršne dele robnih hrbtov, poraščene z gozdom.

Prebivalstvo nekoč in danes

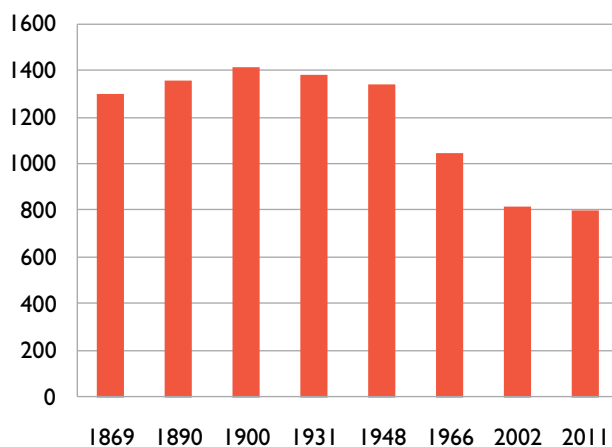
Stalna in strnjena naseljenost območja Dobrniške uvale sega že v prazgodovino. Najzgodnejše najdbe s tega območja so iz železne dobe. Prebivalci so si na strateških lokacijah vrh vzpetin postavljali utrjena naselja (gradišča), kar dokazujejo halštatske gomile

in sledovi utrjenega gradišča Cvinger nad naseljem Korita.

Območje je bilo gosto poseljeno tudi v rimskem času, o čemer pričajo številni rimski grobovi, pa tudi rimska cesta, ki je iz tedanjega Trebnjega vodila skozi Dobrnič proti območju Žužemberka v dolini Krke. (4). Ko so v 6. stoletju rimske ceste izgubile pomen, so se na to območje naselili predniki Slovencev (8).

V zgodnjem srednjem veku je bila Dobrniška uvala gosto poseljena, imela je tudi izoblikovano fevdalno družbeno organizacijo, za kar je dokaz mreža pražupnij. Srednjeveško gospodarsko in kulturno življenje tega območja ter njegova agrarna kolonizacija sta rezultat delovanja cistercijskega samostana v Stični (11), pozneje pa so na območju dobrniške pražupnije gospodarili trije graščaki: žužemberški, šumberški in kozjaški. Poselitev je bila vseskozi izrazito prilagojena reliefu; s poselitvijo dvignjenih predelov so se ljudje izognili poplavam, tako izoblikovana naselja pa so obdajala obdelovalna zemljišča večinoma pravokotne oblike.

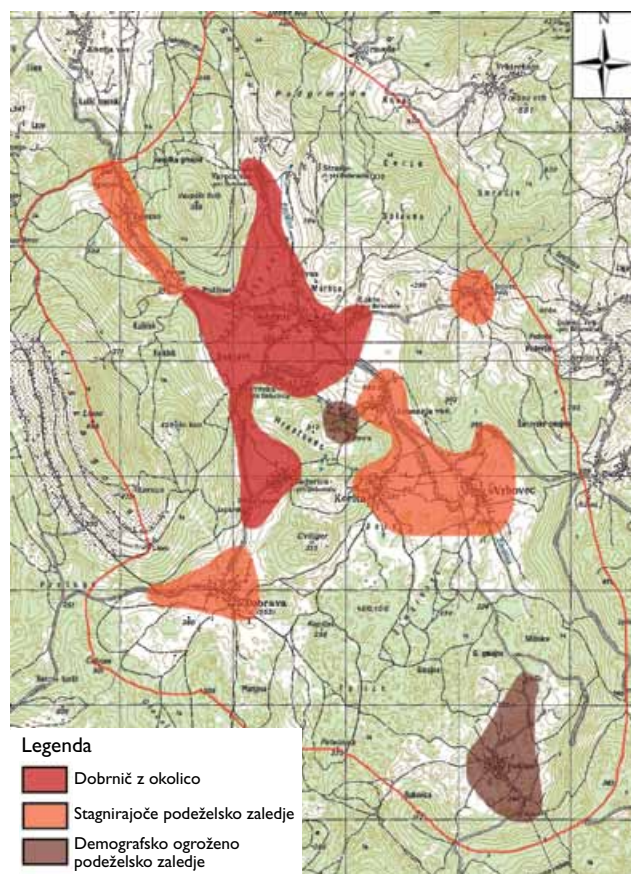
V drugi polovici 19. stoletja je bilo tudi v teh krajih zaznati posledice industrijske revolucije in zgodnjega kapitalizma, pri čemer je vdor industrijskega blaga med obrtne izdelke stopnjeval potrošnjo in povečeval izdatke, zato so se bili mnogi kmetje primorani zadolževati. Skozi stoletja ustaljeno patriarhalno življenje se je pričelo krhati, sodobni tokovi pa so marsikoga napotili v svet; največ ljudi se je izselilo v Ljubljano, Novo mesto in Združene države Amerike (9). Konec 19. stoletja je v Dobrniški uvali živelo 1416 ljudi (3).



Slika 5: Spreminjanje števila prebivalcev v Dobrniški uvali v izbranih letih med letoma 1869 in 2011 (3, 12).

Po drugi svetovni vojni so se vasi pričele prazniti, predvsem zaradi upadanja števila rojstev in izseljevanja mlajših ljudi v Kanado, Argentino, Nemčijo in Francijo. Posledice so bile ukinjanje šol, usihanje krajevne kulturne in drugih družabnih dejavnosti. Močna je bila tudi dnevna migracija. Po letu 1960 se je izseljevanje v tujino zmanjšalo, še vedno pa je potekalo odseljevanje iz odmaknjenih in hribovitih območij v bližnja industrijska središča, v manjšem obsegu se je pojavilo tudi vračanje izseljencev iz tujine. Po letu 1980 se je odseljevanje postopoma umirilo, saj je sodobna kmetijska mehanizacija omogočila lažje delo, njena uporaba pa je prispevala k intenzivnejši pridelavi, ki je nahranila več članov družine kot prej. Zdaj število prebivalcev stagnira, saj je v Dobrniški uvali ob popisu leta 2002 živelo 819 ljudi, leta 2011 pa 820. V zadnjih 142-tih letih se je število prebivalcev s 1300 zmanjšalo na 820 ali za 38 % (3, 12).

Leta 2011 se je delež starih prebivalcev (18,3 %) skoraj izenačil z deležem mladih (18,6 %), prevladovali pa so ljudje v zrelih letih (63,1 %; 12). Na podlagi teh



Slika 6: Demografska območja v Dobrniški uvali (avtorica: Alja Rabzelj).

podatkov lahko ugotovimo, da je za Dobrniško uvalo značilen zrel demografski režim z ugodnim deležem mladega prebivalstva. V primerjavi z letom 1988 sta se deleža mladih prebivalcev in prebivalcev v zrelih letih povečala, delež starih prebivalcev pa se je zmanjšal.

Starejše prebivalstvo ima večinoma osnovnošolsko oziroma nedokončano osnovnošolsko izobrazbo; delež nižje-, srednje- in visokoizobraženih pa se le počasi povečuje. Otroci do končanega 4. razreda obiskujejo Podružnično osnovno šolo Dobrnič, nato pa do 9. razreda hodijo v Osnovno šolo Trebnje, kamor jih vozi šolski avtobus. Po končani osnovni šoli se večina šolarjev odloči za nadaljevanje šolanja v Novem mestu ali v Ivančni Gorici, nekaj pa se jih vpiše tudi na ljubljanske srednje šole. Po končani srednji šoli večina mladih študira v Ljubljani, nekaj pa tudi v drugih univerzitetnih središčih po Sloveniji, od koder se največkrat ne vrnejo v domači kraj. Izguba mladih, izobraženih prebivalcev je za Dobrniško uvalo velika gospodarska in prebivalstvena škoda.

Na podlagi družbenogeografskih značilnosti območja smo Dobrniško uvalo razdelili na 3 demografska območja:

1. Dobrnič z okolico kot središče Dobrniške uvale, ki vključuje naselja z največjimi deleži mladega prebivalstva, v zadnjih letih pa je bil zanje značilen porast števila prebivalcev; ima tudi najugodnejše razmere za razvoj turizma;
2. stagnirajoče podeželsko zaledje kot slabše prometno dostopno območje s stagnacijo števila prebivalcev, kjer so ljudje večinoma zaposleni v nekmetijskih dejavnostih zunaj kraja bivališča, v prostem času pa se ukvarjajo s kmetovanjem;
3. demografsko ogroženo podeželsko zaledje z majhnim deležem mladih prebivalcev, s slabo prometno infrastrukturo ter prevlado starejših prebivalcev. Na tem območju je slabo razvita komunalna infrastruktura, saj na primer vas Podlipa nima vodovoda in je najbolj oddaljena od oskrbnih središč, z najbližjim Vrbovcem pa jo povezuje le makadamska cesta.

Velik pomen kmetijstva

Kmetijstvo ima veliko vlogo pri ohranjanju kulturne pokrajine, vaške skupnosti ter poselitve na podeželju. Zanj sta značilna razdrobljena posestna struktura in kraška tla, ki so zelo neprimerna za strojno obde-



Slika 7: Razpadajoča poslopja kmetije (foto: Alja Rabzelj).

lavo. Zato so kmetje v preteklosti veliko časa porabili za odstranjevanje kamenja z obdelovalnih zemljišč in ravnanje terena, kar je še vedno pomembno opravilo. Prevladujejo govedorejske kmetije. Na večjih se ukvarjajo z mlečno živinorejo, na manjših pa z mesno.

Povprečna kmetija v Dobrniški uvali meri 5,6 ha, povprečna starost gospodarjev, ki niso nujno tudi lastniki, pa je 49 let (5). Prevladujejo dopolnilne kmetije, le nekaj, večinoma večjih, je čistih kmetij. Večina članov jedra družine je polkmetov, ki jim kmetijstvo ob zaposlitvi zunaj kmetije pomeni dodatno obveznost in/ali veselje. Največ kmetij ima od 3 do 5 ha obdelovalnih zemljišč, na 93 od skupno 144 pa se ukvarjajo z živinorejo (podatek za leto 2011; 10).

Čeprav se je delež zaposlenih v kmetijstvu v zadnjih letih precej zmanjšal, v Dobrniški uvali skorajda ni opuščeni kmetijskih zemljišč, saj kmetje, ki se ne želijo več ukvarjati s kmetijstvom, dajo zemljo v najem sosedom ali sorodnikom, ki jo še naprej skrbno obdelujejo.

Razvoj in preobrazba Dobrniča

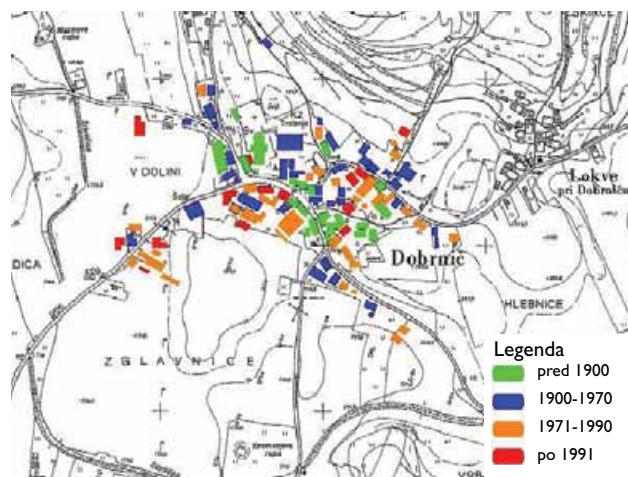
Med letoma 1869 in 1931 se je število prebivalcev Dobrniča s 136 povečalo na 179. V središčnem naselju Dobrniške uvale sta bili poleg kmetijstva razviti še obrtna in gostinska dejavnost (furmanske gostilne), bogato pa je bilo tudi družabno življenje vaščanov. V tem obdobju je bil Dobrnič agrarno in obrtniško naselje. Razgibano življenje se je nadaljevalo tudi med svetovni vojnama, saj je bilo naselje središče občine,

središče župnije, zdravstvenega in šolskega okoliša s popolno osnovno šolo, pošto, oddelkom finančne kontrole, žandarmerijsko postajo, več trgovinami, gostilnami, mesnico, več obrtniki, bogato društveno dejavnostjo, pojavljati se je začelo tudi zaposlovanje v industriji (8).

Od konca druge svetovne vojne do šestdesetih let 20. stoletja se je Dobrnič močno preoblikoval. Industrializacija je vzpodbudila dnevne migracijske tokove prebivalcev v bližnja industrijska središča Trebnje, Žužemberk in Novo mesto, zato sta Dobrnič zajeli deagrarizacija in zmerna urbanizacija. Zrasle so nove delavske hiše, ki so spremenile agrarno podobo naselja. Zgradili so jih otroci kmečkih gospodarjev. Z delitvijo zemlje so večja kmetijska gospodarstva začela razpadati.

Po letu 1960 se je v večjem obsegu razmahnila kmetijska mehanizacija, ki je omogočila lažjo in hitrejšo obdelavo obdelovalnih zemljišč. Na eni strani je povzročila intenziviranje pridelave in njeno preusmeritev v tržno pridelavo (krompir), na drugi pa opuščanje obdelave in dnevno migracijo zaposlenih v industrijska središča. Zaradi tega se je Dobrnič preobrazil v manjše na pol urbanizirano podeželsko naselje.

Zaradi odseljavanja v industrijska središča in neperspektivnosti prometno odmaknjenega naselja se je število prebivalcev Dobrniča od štiridesetih let 20. stoletja, ko jih je bilo 171, do začetka 21. stoletja, ko jih je v njem živelo le še 75, vseskozi zmanjševalo. Med letoma 2002 in 2011, ko se je z izgradnjo avtoceste po Dolenjskem podolju prometna dostopnost bistveno izboljšala, se je število prebivalcev s



Slika 8: Starost stavb v Dobrniču (avtorica: Alja Rabzelj).

75 povečalo na 97 (3, 12). Z novimi stanovanjskimi hišami na obrobju Dobrniča so se začele pojavljati značilne poteze sodobnega podeželja. Prebivalstvo je večinoma zaposleno v storitvenih dejavnostih, poleg bivalne funkcije pa ima Dobrnič v manjši meri tudi gospodarsko (kmetijstvo in podjetništvo) ter oskrbno funkcijo, saj je središčno naselje prve stopnje.

Tako kot se je preobrazil Dobrnič in z njim celotno podeželje na območju Dobrniške uvale, so se preobrazila tudi druga podeželska naselja v Sloveniji, zato je lahko dobrniški primer razvoja podeželja nekakšen model širšega dogajanja na celotnem slovenskem podeželju po 2. svetovni vojni.

Možnosti za razvoj Dobrniške uvale

Privlačna pokrajina, bogata zgodovinska in kulturna dediščina, možnosti za rekreacijo, neonesnaženo okolje ter bližina večjih oskrbnih in turističnih središč

nudijo idealne možnosti za razvoj turizma na kmetijah, ki bi ga v času poletnih počitnic lahko dopolnjevali tudi z varstvom otrok na podeželju. Svetlo prihodnost zaradi bližine potencialnih kupcev v večjih mestih (prodaja na kmečki in rokodelski tržnici, šolam, vrtcem) ima ekološko kmetovanje. Dobrniška uvala je idealna tudi za lociranje visokotehnoloških podjetij. Z ureditvijo kolesarskih poti med njivami in travniki ter organizacijo dnevnih in nočnih opazovalnih uric živali v naravi bi lahko na to območje pritegnili tudi izletnike.

V preteklosti je bila na območju Dobrniške uvale razširjena pridelava krompirja, kumaric in drugih vrtnin, ki bi jo ob ustrezni finančni spodbudi spet lahko obudili. Če bi se to območje povežalo še s kakšnim, bi pridelke lahko dostavljali v šole in vrtce ter tako poskrbeli za kakovostno prehrano otrok. Za takšno usmerjenost kmetijstva bi bile potrebne večje investicije v rastlinjake in namakalne sisteme, ki bi omogočali pridelavo tudi ob neugodnih vremenskih razmerah, ter v izobraževanje kmetovalcev.



Slika 9: Dobrnič s prenovljeno šolo in novo športno dvorano (foto: Alja Rabzelj).