



SPLETNE ZBIRKE NA SPLETNI STRANI SLOVENSKEGA ETNOGRAFSKEGA MUZEJA

Slovene Ethnographic Museum Web Collections

Miha Špiček, Gregor Ilaš

Oddano: 16. 5. 2012 – Sprejeto: 26. 9. 2012

1.04 Strokovni članek

1.04 Professional Article

UDK: 069.5:004.65(497.4)

Izvleček

Slovenski etnografski muzej je v letu 2010 na spletu objavil zbirko predmetov in fotografij. Zbirka obsega več kot 23.000 enot in predstavlja večletno kontinuirano delo na digitalizaciji zbirk muzeja. Avtorja v članku predstavita predvsem tehnološke zagate, ki so se pojavile pri načrtovanju spletne zbirke.

***Ključne besede:** Slovenski etnografski muzej, digitalne zbirke, spletne zbirke*

Extended abstract

Are you interested in the night view of Ljubljana or in the view on the Ljubljana skyscraper in the 30-ies of the 20th century? What did Cerknica look like in that time? What did a typical alpine house look like? What beds were used fifty years ago? Are you a sports fan interested in the training of Yugoslav athletic team in 1953? Is it true that Anton Codelli and his colleague Leo Poljanec set up the first wireless telegraph station for the company Telefunken in the West African German colony of Togo? What is a Palm Sunday bundle? Is a duel between a woman of Carinthia and Carniola really painted on a wooden bee hive panel? What on earth is an object called »roč«? What chimneys were built on the roofs of the Artiže village? The answers to these unusual questions can be found on the SEM (Slovene Ethnographic Museum) website.

The SEM documentation comprises numerous collections of photographs which are of interest to ethnologists as well as to the general public. To facilitate the access to them SEM bought the first scanner and started to scan individual photos in 1997. In 2007 SEM continued with systematic digitisation of the most frequently used collections of photos. In 2009 the activities were continued (partly in cooperation with external partners) and we joined the Athena EU project.



In order to be promoted the entire collections were published on the SEM website and made accessible to a broad audience.

The MINOK software enabling the creation of html catalogues was used. As static catalogues were *unsuitable* for inclusion on the website, a new application using dynamic html was designed to create the gallery view of museum objects and photos, photo slide show, keyword filter, geolocation filter, display of geolocation on a map, and to offer the possibility of advanced searching.

The Galerist software was designed by an external partner. It enables html catalogue import, sorting and editing XML files; it is possible to add geolocation and to create specific collections etc. The Galerist web application was integrated to the SEM website which is built on the Drupal open source content management system (CMS). As the two search engines were not linked together, users had to make two separate searches which proved to be inconvenient. Many website visitors used the Drupal search engine instead of the Galerist. As the Drupal search engine is not convenient for simple searching, we decided to import the entire collection to the Drupal to facilitate the searching and to enable users to search the Galerist and the Drupal simultaneously. SEM collections were published on the website in 2010. They are divided into Collections of objects (e.g. photos of *Palm Sunday bundles*, *the Kos collection*, *Folk instruments*, *Ploughs*, *Painted beehive panels*, *Headwear*, *Plastic carnival masks*, *Tally sticks*, *Blue-printing models*, *Superstition*, *Ploughing implements*, *the Milan Kovač collection* and *Horsehair sieves*. They can be accessed at <http://www.etno-muzej.si/sl/zbirke-predmetov>) and Collections of photos (photos of 32 terrains shot by the teams under the guidance of dr. Boris Orel and other individual albums: *Vekoslav Kramarič*, *Rado Kregar*, *Matija Murko*, *Slavko Smolej*, *Veno Pilon*, *Jernej Šušteršič*, *Press Office*, *Togo Album*, *Fran Vesel*, *Collection of old photos* and *Collection of Marko Račič' sports photos*. They can be accessed at: <http://www.etno-muzej.si/sl/zbirke-fotografij>). The web collection comprises 55 collections with more than 23,000 entries.

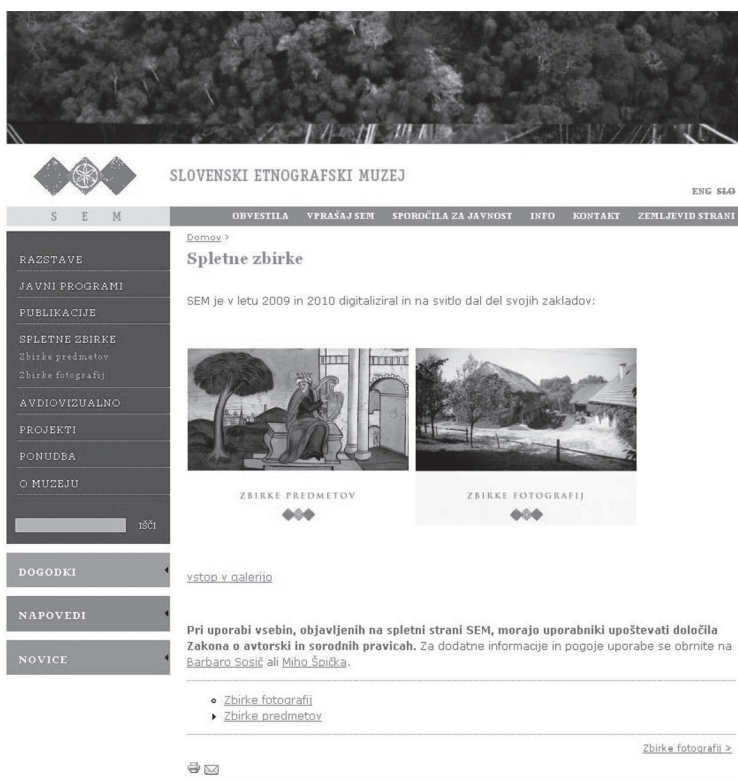
On the basis of Web statistics and users' feedback we can assume that our collections are of interest to the general public. The primary goal to promote our cultural heritage was attained as people are generally acquainted with our permanent exhibitions but less familiar with our collections. Digitisation was funded by the EU Athena project - our collections are accessible via the Europeana website. SEM web collections project has not been concluded yet and is being constantly upgraded.

Keywords: *Slovene Ethnographic Museum, digital collections, web collections*



1 Namesto uvoda

Vas zanima nočna panorama Ljubljane ali pogled na nebotičnik iz 30. let prejšnjega stoletja? Kako pa je bila videti Cerknica v tem času? Kakšna je videti alpska hiša? Na kakšnih posteljah so spali pred petdesetimi leti? Ste športni tip in vas zanimajo priprave jugoslovanskih atletskih reprezentantov leta 1953? Sta Anton Codelli in Leo Poljanec res sodelovala pri gradnji brezžične radiotelegrafske postaje v nemški koloniji Togo? Le kaj je cvetnosedeljska butara? Je dvoboj med Korošico in Kranjico res upodobljen na panjski končnici? Le kaj je roš? Kakšni dimniki so krasili strehe v Artiži vasi?



Slika 1: Vstop v spletne zbirke

2 Splet in muzejske zbirke

Muzej je medij, ki pri svojem delovanju uporablja tudi druge medije. V vsesplošni »digitalizaciji« naših (zahodnjaških) življenj se zdi, da je digitalizacija muzejskih zbirk tako rekoč naravno stanje. Vsi propulzivni muzeji namreč digitalizirajo svoje zbirke in jih



objavljajo na spletu (Roberto, 2008). Seveda je objavlanje zbirk eleganten način predstavljanja muzeja navzven, element podiranja muzejski sten, pa vendar velja opozoriti na nekaj dvoumnih teženj tega početja. Muzeji, katerih poslanstvo je največkrat premišljeno in pretehtano delo, postajajo podvrženi neusmiljenemu tempu spleta, kateremu pa muzej zaradi svoje infrastrukturne podhranjenosti po definiciji ne more slediti. Naslednji pomislek je cena digitalizacije, saj se prevečkrat predpostavlja, da je digitalizacija zbirk ter njihovo digitalno vzdrževanje poceni, kar pa je daleč od dejanskosti. Naslednji pomislek se navezuje na zmanjšan obisk fizičnih obiskovalcev muzeja z objavljanjem digitalnih zbirk. Toda spletne muzejske zbirke še zdaleč ne morejo nadomesti fizičnega ogleda muzeja. Tako kot je kontekst gledanja filma na televiziji ob likanju perila drugačen kot namenski sprehod do ogleda filma v Kinoteki, je podobno z razstavo. Kontekst ogleda, naperjenost do predmetov je popolnoma drugačna v muzeju kot za računalniškimi ekranom. Čemu potem objavljati muzejske zbirke na spletu? Najprej nam pride na misel promocijska raven, saj se mnoge enote pojavljajo v spletnih iskalnikih. Muzej se s takimi objavami lahko predstavlja kot sodoben muzej, ki sledi potrebam okolja. Pa vendar ima tako objavlanje na spletu še druge pozitivne učinke: zmanjšuje geografske razlike, saj lahko določene informacije prejmejo tudi ljudje iz oddaljenih krajev. Do spletnih zbirk lahko dostopajo ljudje od doma ob katerem koli času. Ravno dejstvo, da spletni obiskovalci ne dostopajo do muzejske zbirke, temveč njene digitalne reprezentacije v obliki teksta, slike ali filma, lahko spodbudi mnoge, da si potem muzej ogledajo in spoznajo muzejske zbirke v drugem, fizičnem kontekstu. V spletne zbirke je mogoče uvrstiti tudi predmete, ki jih, zaradi fizičnih omejitev prostora, na razstavi ni. Če je velika količina predmetov in podatkov na razstavi problem, ta problem na spletu rešujejo metapodatki ter iskalna orodja. Te objave pa tudi omogočajo, da od ljudi s terena dobimo dodatne informacije o določenih predmetih ali fotografijah, nas opozorijo na netočnosti itn. Spletne zbirke so izvrsten izobraževalni, raziskovalni in znanstveni pripomoček, saj temeljijo na preverjenih informacijah, oziroma metapodatkih (avtor predmeta, datum nastanka, etnološka klasifikacija, lokacija, opis predmeta). Ti podatki pa tudi omogočajo nov uvid, saj lahko preko zemljevida (oziroma geolokacije) predstavimo na primeru Slovenije izvor predmetov ali lokacijo posnete fotografije.

Henningova (2011, str. 303) vidi rabo novih medijev ne toliko kot tehnične pripomočke ali sredstva komunikacije, temveč kot sredstva organiziranja in strukturiranja znanja ter sredstva za vzbujanje pozornosti obiskovalcev. Ravno spletne zbirke so odraz te težnje. Omogočajo primerjanje, časovno umeščanje in preoblikovanje materialne kulture. Ta, bolj demokratična, dostopnost do neke vednosti ni nekaj novega – predhodita mu že iznajdba pisave in tiska. Oba omogočita ravno to, dostop do neke vednosti, primerjavo dejstev. »Novi medijski predmeti spodkopavajo utečene načine mišljenja in razumevanja, so nehierarhični in decentralizirani, privilegirajo alegorične in arbitrarne asociacije,



korespondence in resonance« (Henning, 2011, str. 315). V kontekstu primerjanja in prepoznavanja sorodnosti se te zbirke povezujejo tudi na mednarodni ravni (Europeana). In ne nazadnje se gradivo z digitalizacijo tudi ohranja in reproducira.

Še nekaj let nazaj so na spletnih straneh muzejev prevladoval predvsem slikovne predstavitve v obliki spletnih galerij ter prikazom najzanimivejših predmetov (angl. highlights), danes pa mnogi muzeji predstavljajo na spletu cele zbirke ali pa zajetne dele svojih zbirk. Tudi prepoznavna spletna skupnost *Museums and the Web* je šele v letu 2011 uvrstila spletne zbirke kot kategorijo nagrajencev. Leta 2012 je v tej kategoriji zmagala spletna zbirka Metropolitanskega muzeja umetnosti v New Yorku (Rainbow, 2012). Omogoča brskanje po več desetstisoč enotah. Odlikuje jo pregleden vmesnik z lahko razumljivimi kategorijami (kdo, kaj, kdaj, kje). Enota zbirke je prikazana s fotografijo (vse fotografije so dali v javno domeno, velike pa so 4000 pikslov!), celim nizom metapodatkov ter lokacijo v muzeju. Ti metapodatki so povezani, zato napotujejo k nadaljnjemu iskanju in dodatnim kontekstom (časovna umestitev, napotilo k sorodnim enotam itn.).

3 Dokumentacijsko delo in njegova predstavitev širši javnosti

Dokumentacija Slovenskega etnografskega muzeja (SEM) hrani številne zanimive fotografske zbirke, ki so predmet zanimanja tako etnologov kot tudi druge zainteresirane javnosti.¹ Tam zbirajo, hranijo in proučujejo večinoma fotografsko gradivo (pozitivi, negativi in diapozitivi), poleg fotografskih posnetkov pa hranijo še terenske zapiske kustosov, bogat fond prostoročnih risb terenskih ekip Borisa Orla, dokumentacijo muzejskih predmetov in posebnost, t. i. Hišni arhiv, ki je sestavljen iz osebnih dokumentov in gradiva darovalcev (dokumenti, stare fotografije, albumi, voščilnice in pisma, pravne listine, spominske knjige ...). Skupno je tam shranjenih več kot 100.000 fotografskih enot, od tega jih je skoraj 75.000 skeniranih in z metapodatki vpisanih v muzejski dokumentacijski sistem (Sosič, 2011; Sosič, 2009).

Povpraševanje po gradivu etnografskega muzeja je iz leta v leto večje in zaradi lažje dostopnosti so že leta 1997 kupili prvi optični čitalec ter začeli skenirati posamične fotografije, glede na želje strank. Leta 2007 so se odločili za sistematično digitalizacijo najbolj iskanih zbirk fotografij. Leta 2009 so nadaljevali digitalizacijo (deloma z zunanjimi izvajalci) ter med letoma 2009 in 2011 sodelovali v evropskem projektu Athena. Zaradi večje popularizacije gradiva so se odločili celotne zbirke objaviti na spletni strani SEM in jih predstaviti javnosti (Špiček, 2011; Sosič, 2011).

¹ Več o pomenu digitalizacije zbirk in javni dostopnosti v Sosič (2011).



4 Dokumentacijski program MINOK in predstavitev zbirk na spletu

Vse zbirke so skupaj z metapodatki dokumentirane v programu Minok, ki omogoča izdelavo katalogov *html*. V SEM je ta program uporabljen od leta 2004, zasnovan pa je bil tudi z njegovo pomočjo na podlagi mednarodno najbolj razširjenega standarda za obdelavo muzejskih predmetov SPECTRUM in mednarodno dogovorjenega standarda za zaščito premične kulturne dediščine OBJECT ID. Z letom 2010 je bilo vzdrževanje programa ustavljeno, zato so se v muzeju odločili za prenos podatkov v Galis, informacijski sistem za delo v kulturnih ustanovah. Uporaba Galisa je še vedno v testni fazi. Sprva so ti načini prikazovanja podatkov na spletu povsem zadoščali, sčasoma pa so postali, predvsem z vidika današnjih spletnih tehnologij in potreb uporabnikov, precej zastareli. To je bil povod, da smo pričeli z uporabo modernejšega načina prikazovanja digitaliziranega gradiva na spletu in nastal je projekt *Spletne zbirke*. Spletne zbirke so razdeljene na dva glavna sklopa: *Zbirke predmetov* in *Zbirke fotografij*. V Zbirkah predmetov so predstavljene izbrane zbirke predmetov, ki so bile predhodno strokovno obdelane in nekatere tudi že objavljene v knjižni obliki kot katalogi Zbirke Slovenskega etnografskega muzeja. Posamezen zapis vsebuje fotografijo predmeta ter osnovne metapodatke iz inventarne knjige muzeja.

Zbirke fotografij pa tvorijo posamezni albumi fotografij iz dokumentacije SEM. Gre za zaključene celote fotografij, ki tvorijo bodisi avtorski opus, krajevno celoto ali zgodovinski kontekst.

Številka: F000001/114



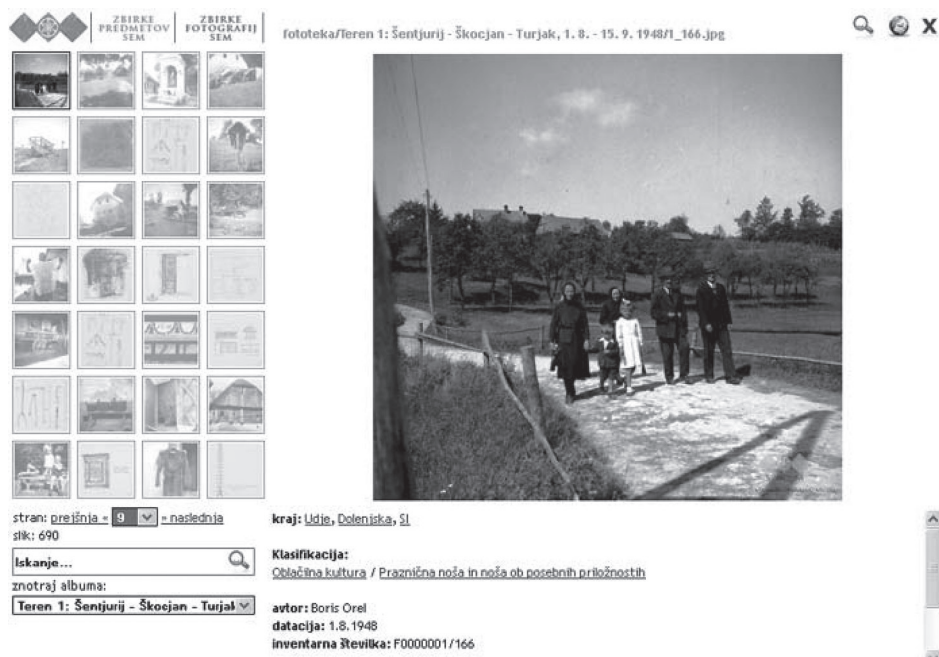
<< Nazaj Naprej >>	
Avtor posnetka	Doško Šmuc
Datum posnetka	1.8.1948
Vrsta posnetka	ČRNOBELA FOTOGRAFIJA
Kraj	Laporje, Dolenjska, SI
Klasifikacija	1.1.
Kratek opis vsebine	Laporje z Gradeža. Teren 1 - Št. Jurij-Škocjan- Turjak, 1.8.-15.9.1948.

Slika 2: Izvoz html iz Minoka



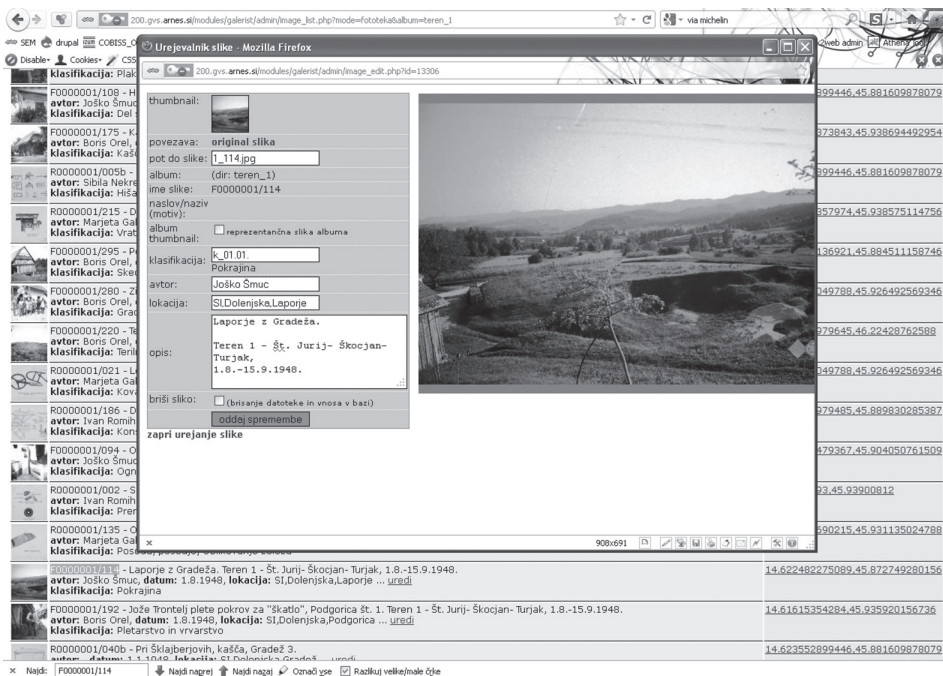
5 Novi program Galerist

Ker v muzeju niso bili zadovoljni s statičnim prikazovanjem teh katalogov, so omenjeni izvoz *html* uporabili za razvoj nove aplikacije, ki omogoča dinamično prikazovanje predmetov in fotografij muzeja: t. i. galerijski pogled, možnost samodejnega prikazovanja fotografij, filtriranje po ključnih besedah in geolokacijah, prikazovanje geolokacij na zemljevidu ter možnost naprednega iskanja po katalogu.

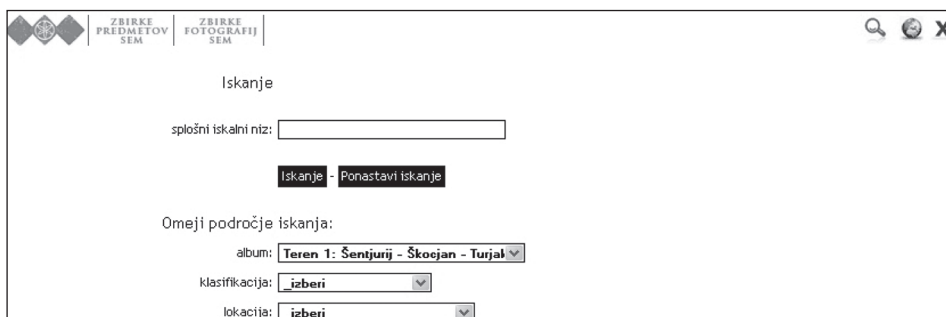


Slika 3: Galerist – prikazovanje enot

Zunanji izvajalec je izdelal program Galerist, ki omogoča uvoz *html* kataloga v spletno stran. Galerist omogoča številne možnosti: npr. sortiranje in urejanje posamezne enote, dodajanje geolokacij, urejanje klasifikacije, izdelavo zaključenih zbirk in podobno.



Slika 4: Galerist – urejanje posameznih enot



Slika 5: Iskanje v Galeristu

Spletna aplikacija Galerist je integrirana na spletno stran muzeja, kjer so vzpostavili t. i. galerijski pogled. Ta aplikacija deluje neodvisno od spletne strani, ki temelji na CMS programu Drupal (Ilaš, 2009). Pozneje se je pokazalo, da ima ta neodvisnost tudi svojo slabo stran – številni obiskovalci namreč podatke iščejo prek osnovnega iskalnika spletne strani, in ne prek Galerista. Drupal najde tudi posamičen zapis, vendar element prikaže znotraj celotne zbirke, kar otežuje preprosto iskanje. Zaradi tega so v muzeju



celotno zbirko uvozili v Drupal in tako olajšali iskanje ter poenostavili izpis posamičnih zadetkov. Tako so sedaj podatki dostopni tako v Drupalu kot Galeristu.

6 Integracija z obstoječo spletno stranjo

The screenshot displays the website interface for the Slovenian Ethnographic Museum. The top navigation bar includes 'S E M' and various menu items like 'OBVESTILA', 'VPRAŠAJ SEM', 'SPOROČILA ZA JAVNOST', 'INFO', 'KONTAKT', and 'ZEMLJEVID STRANI'. The main content area is titled 'Teren 1: Šentjurij - Škocjan - Turjak, 1. 8. - 15. 9. 1948'. Below the title, there is a descriptive paragraph about the collection, followed by a note regarding copyright and usage. A list of items is shown, each with a thumbnail and a title: 'R0000001/030 Korito za točenje jabolk s tolkač. Lastnik: Ja...', 'F0000001/251 Krovec, Št. Jurij. Teren 1 - Št. Jurij-Škocjan-Turjak, 1.8.-15.9.1948.', 'F0000001/306 Krompir nabirajo v trugo, Rojce, Rožnik 16. Teren 1 - Št. Jurij-Škocjan-Turjak, 1.8.-15.9.1948.', and 'R0000001/033 Proso manejo.' To the right, a detailed view of an album 'F0000001/114' is shown, featuring a large photograph of a landscape and a map of the region. The map is titled 'NESNOVNA ROUTIRANJA DEDIŠČINA SLOVENIJE' and shows the area around Šentjur, Škocjan, and Turjak. The map includes various geographical features and place names.

Slika 6–7: Album in enota na spletni strani (vključen je tudi prikaz geolokacije)



7 Rezultati dela

Leta 2010 je SEM na spletni strani objavil *Spletne zbirke SEM*. Razdeljene so na *Zbirke predmetov*,² ki vsebujejo fotografije predmetov iz muzejskih fondov, ter *Zbirke fotografij*,³ ki so zbirke fotografij iz dokumentacije SEM. Trenutno je na njihovi spletni strani objavljenih 12 zbirk predmetov s 1205 predmeti in 43 zbirk fotografij s 24.556 fotografijami in risbami. Skupaj je torej predstavljenih 55 zbirk s 25.761 enotami. Na portalu Europeana je muzej predstavljen s 1715 enotami.

hota

My Europeana About us Communities Partners ThoughtLab Choose a language

europeana_dataProvider:"Slovenski etnografski muzej" Search

Refine Search Advanced search

Matches for: "europeana_dataProvider:"Slovenski etnografski muzej, Metelkova 2, SI - 1000 Ljubljana, Slovenija"

All Texts (0) Images (1,691) Videos (0) Sounds (0)

Results 1 - 12 of 1,691 Page: 1 2 3 4 5 6 7 8 9 10 → share

<p>VOZ Boris Orel [Create] Slovenski etnografski muzej, Metelkova 2, SI - 1000 Ljubljana, Slovenija Athena</p>	<p>PREDLSTVO Fran Vesel [Create] Slovenski etnografski muzej, Metelkova 2, SI - 1000 Ljubljana, Slovenija Athena</p>	<p>GOĐČEVSTVO, GOĐCI Sergej Vitan [Create] Slovenski etnografski muzej, Metelkova 2, SI - 1000 Ljubljana, Slovenija Athena</p>	<p>PRESKBA Z VOPO Boris Orel [Create] Slovenski etnografski muzej, Metelkova 2, SI - 1000 Ljubljana, Slovenija Athena</p>
<p>POKRAJINA Boris Orel [Create] Slovenski etnografski muzej, Metelkova 2, SI - 1000 Ljubljana, Slovenija Athena</p>	<p>HIŠA Fran Vesel [Create] Slovenski etnografski muzej, Metelkova 2, SI - 1000 Ljubljana, Slovenija Athena</p>	<p>OBLAČILNI DODATKI, HOŠENI HA TELECI Boris Orel [Create] Slovenski etnografski muzej, Metelkova 2, SI - 1000 Ljubljana, Slovenija Athena</p>	<p>PRIPROVEDNOSTI, PRIPROVEDNI Miko Matičič [Create] Slovenski etnografski muzej, Metelkova 2, SI - 1000 Ljubljana, Slovenija Athena</p>
<p>HIŠA Jolijo Smuc [Create] Slovenski etnografski muzej, Metelkova 2, SI - 1000 Ljubljana, Slovenija Athena</p>	<p>HIŠA Boris Orel [Create] Slovenski etnografski muzej, Metelkova 2, SI - 1000 Ljubljana, Slovenija Athena</p>	<p>GOSPODIJSKA HAPRAVA Jolijo Smuc [Create] Slovenski etnografski muzej, Metelkova 2, SI - 1000 Ljubljana, Slovenija Athena</p>	<p>KOVAČIJA Boris Orel [Create] Slovenski etnografski muzej, Metelkova 2, SI - 1000 Ljubljana, Slovenija Athena</p>

Results 1 - 12 of 1,691 Page: 1 2 3 4 5 6 7 8 9 10 → share

Slika 8: Prikazovanje zbirk SEM na Europeani

- ² Cvetnonedeljske butare, Kosova zbirka, Ljudska glasbila, Modeli za modrotisk, Orala, Panjske končnice, Pokrivala, Plastične pustne maske, Rovaši, Vraževerje, Zbirka Milana Kovača in Žimnata sita. Glej: <http://www.etno-muzej.si/sl/zbirke-predmetov>
- ³ Fotografije iz 32 terenov t. i. Orlovih ekip ter albumov: Vekoslav Kramarič, Rado Kregar, Matija Murko, Slavko Smolej, Venko Pilon, Jernej Šušteršič, Tiskovni urad, Togo Album, Fran Vesel, Zbirka starih fotografij in Zbirka športnih fotografij Marka Račiča. Glej: <http://www.etno-muzej.si/sl/zbirke-fotografij>



8 Evalvacija

Ob uveljavljanju sprememb so se pojavile nekatere težave. Eden izmed večjih problemov je bil izvoz iz Minokove ploske MYSQL baze v strukturirano Galeristovo bazo. Treba je bilo tudi urediti klasifikacijo, ki je bila prej opisna, nato pa so jo pretvorili v številčno. Ob tem so jo hkrati tudi prečistili. Veliko časa je vzelo poenotenje geolokacij – tj. poenotenje imen krajev. Primer: enkrat je pisalo Slov. Bistrica, drugič Sl. Bistrica, sedaj pa je to enoten trinivojski zapis – kraj, pokrajina, kratica države⁴ – Slovenska Bistrica, Štajerska, SI (Sosič, 2011). Ob tem se je pojavil problem, vezan na čas, saj so se nekateri kraji skozi čas preimenovali. Upoštevali so sedanje stanje (npr. Velenje, in ne Titovo Velenje). Kraji v zamejstvu so zaradi lažjega iskanja zapisani dvojezično. Če Galerist ni samodejno prepoznal kraja, ga je bilo treba določiti ročno, kar pomeni, da je bil vsak tak kraj lociran na zemljevidu in je imel določene geografske koordinate (npr. kraj Selo, ki se pojavlja na več različnih koncih Slovenije).

Največjo težavo pa je predstavljal in še predstavlja t. i. potek dela (angl. workflow). Zapis enote najprej nastane v Minoku, ki se potem v obliki kataloga *html* uvozi v Galerista, od tam pa na spletno stran muzeja. V Drupal so namreč uvoženi starejši albumi, za zdaj pa sinhronizacija med Minokom, Galeristom in Drupalom ni omogočena. To pomeni, da se vsak popravek dela na treh mestih. Naslednji cilj je torej sinhronizacija vpisov med Minokom in Drupalom in/ali Galeristom in Drupalom.

Analize (spletna statistika) in odzivi uporabnikov po elektronski pošti potrjujejo domnevo sodelavcev muzeja, da so te zbirke zanimive za splošno javnost. S tem je tudi dosežen njihov osnovni cilj – popularizacija kulturne dediščine, saj se pogosto pokaže, da ljudje ne vedo, kaj muzej poleg stalnih razstav še hrani. V SEM so veseli vsakršnega odziva obiskovalcev spletne strani, tako pohval kakor tudi popravkov. Največkrat ljudje v Spletnih zbirkah najdejo fotografije svojih prednikov, domačin in krajev, ki bi jih radi imeli za lastno uporabo in se na muzej obrnejo za dovoljenje. Nekaj primerov:

- »Pozdravljeni. Zanima me, če je možno dobiti boljši scan te fotografije, kjer je gor moj oče v nedeljski obleki? žal je že 20 let odkar ga več ni ...«
- »Na posnetku F0002297, motiv iz Štanjela, sem brskajoč po internetu, ugledal sliko, katera mi je vrnila mladost za 64 let nazaj. Sedim pred vaškim vodnjakom v sredini med sestro Lucijo, živečo sedaj v Tolminu in pokojnem bratu Angelom. Mama Lucija pa pridno »žehta«, kot na Primorskem rečemo temu opravilu. Bilo je leto po prihodu iz izgnanstva, slika je nastala v zgornjem Štanjelu blizu vaše cerkve na »kaufertu« kot se temu kraju reče. Imam to srečo, da nas je nekdo ovekovečil na sliko, verjetno kakšen vojaški fotograf. Meni slika pomeni veliko, posebno ker je

⁴ ISO 3166-1 alpha-2 codes



nastala v času, ko še kruha ni bilo. Če zgornjemu naslovu moji podatki kaj pomenijo bom zelo zadovoljen, lep pozdrav iz Primorske.«

- »Spoštovani! Zanimam se za posnetek g. Frana Vesela z Jezerskega. Na njem je naša domačija »pri Štularju«. Zelo bi vam bil hvaležen, če bi jo lahko dobil v večji resoluciji, da bi jo lahko povečali ...«
- »Pozdravljeni! Med brskanjem po spletu sem našel na Vaših straneh fotografije moje vasi (Sužid), ki jih je med 03.07. in 03.08. 1951 posnela etnografska skupina...//...Te slike mi veliko pomenijo, zato bi Vam bil za Vaš odgovor in kakršno koli pomoč zelo hvaležen ...«
- »Spoštovani, pripravljam knjigo o zgodovini Vojskega skozi čas. Obiskala sem vašo spletno stran, galerijo slik in videla, da imate ogromno slikovnega gradiva v vaši fototeki, ki ga v današnjem času ni več na voljo pri še živečih krajanih ...«

Včasih se na SEM obračajo tudi ljudje, ki so na Spletne zbirke naleteli zaradi strokovnega zanimanja in rabijo gradivo za strokovno rabo. Nekaj primerov:

- »Spoštovani! Vljudno prosim za fotokopije slik REZANJE LEHNJAKA NA REKI KRKI - v poglavju Teren 14? V letošnjem letu bomo z osnovno šolo Žužemberk izvedli seminarsko nalogo - Rezanje lehnjaka v reki Krki – nekoč ...«
- »Spoštovani, za predstavitev slovenskega godbeništva in godb (Bonn, avg.-sep. 2010) bi rad uporabil tudi sliko ene vaših panjskih končnic ...«
- »Pozdravljeni! V kraju Sveti Vrh pri Mokronogu urejamo in obnovljamo studenec, ki je bil nekdanj pomemben in edini vodni vir v tej vasi. Na vaši spletni strani sem zasledil v spletni zbirki - teren Mokronog veliko slik naše vasi ...«
- »Spoštovani, na vaši internetni strani smo zasledili nekaj fotografij z Mosteca pri Dobovi, zato se obračamo na vas. Smo Brodarsko turistično društvo Mostec in naša osnovna usmeritev je ohranjanje naše dediščine ...«

Zgodi se, da je kakšen podatek napačno zapisan, kar je lahko posledica napačne informacije na terenu, do napak pa je lahko prišlo tudi pri kasnejšem urejanju gradiva in prepisovanju podatkov v muzeju ter nenazadnje pri vnosu podatkov v muzejski informacijski sistem v elektronski obliki. Odziv uporabnikov je razveseljiv, saj z njihovo pomočjo dopolnjujejo in popravljajo podatke, s tem pa se dviguje kredibilnost in vrednost objavljenega gradiva ter bogati muzejske zbirke.

V letu 2011 so obiskovalci odprli preko 30.000 podstrani spletnih zbirk. Najbolj so jih zanimala ljudska glasbila, panjske končnice ter Teren 12: Brkini. V letu 2012 beležimo podoben obisk, le tretje mesto je zasedel Teren 22: Drašiči.



Projekt digitalizacije je bil financiran z evropskim projektom Athena – zbirke muzeja se tako prikazujejo tudi na Europeani. *Spletne zbirke SEM* pa seveda še niso končan projekt, saj jih sodelavci vseskozi dopolnjujejo z novimi zbirkami.

Navedeni viri

- Henning, M. (2007). New media. V: Macdonald, S. (Ur.), *A companion to museum studies*. Malden: Wiley-Blackwell, str. 302–318.
- Ilaš, G. (2009). *Na spletni strani Alp: prenova spletnih strani SEM*. *Etnolog*. [Nova vrsta], 19(70), str. 237–247.
- Rainbow, R., Morrison, A., Morgan, M. (2012). *Providing Accessible Online Collections*. Pridobljeno 20.9.2012 s spletni strani: http://www.museumsandtheweb.com/mw2012/papers/providing_accessible_online_collections
- Roberto, F. (2008). Exploring Museum Collections On-line: The Quantitative Method. V: Trant, J. in Bearman, D. (Ur.), *Museums and the Web 2008: Proceedings*. Toronto: Archives & Museum Informatics. Pridobljeno 20. september 2012 na: <http://www.archimuse.com/mw2008/papers/roberto/roberto.html>
- Sosič, B. (2011). Spletne zbirke SEM: zbirke predmetov, fotografij in risb Slovenskega etnografskega muzeja na spletu. *Etnolog*. [Nova vrsta], letn. 21, str. 263–280.
- Sosič, B. [et al.] (2009). Digitalizacija fonda Orlovih ekip = Digitalization of the material collected by Boris Orel's fieldwork teams. V: Rožman, H., Delak Koželj, Z. (Ur.), *Živeti z dediščino*. Ljubljana: Slovensko etnološko društvo.
- Špiček, M. (2011). Digitalizacija slikovnega gradiva v Slovenskem etnografskem muzeju. V: Knez, D. (Ur.), *Zborovanje Slovenskega muzejskega društva, Bela krajina, 1.–2. 10. 2010*. Ljubljana: Slovensko muzejsko društvo (Muzejska knjižnica; 6), str. 111–115.

Miha Špiček

Slovenski etnografski muzej, Metelkova 2, 1000 Ljubljana
e-pošta: miha.spicek@etno-muzej.si

Gregor Ilaš

Slovenski etnografski muzej, Metelkova 2, 1000 Ljubljana
e-pošta: gregor.ilas@etno-muzej.si