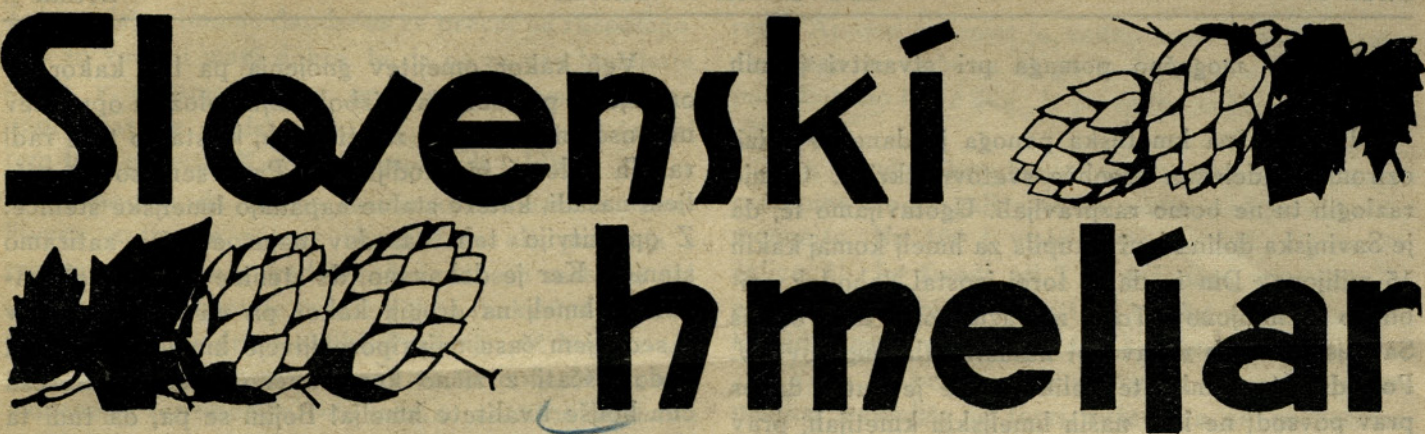


Slovenski hmeljar



Glasiló hmeljarskega društva za Slovenijo

Izhaja štirinajstrednevno ♦ Naročnina za člane Din 20.—, za nečlane Din 30.—; posamezna številka Din 2.— ♦ Uredništvo in uprava: Celje, Vodnikova ulica 2

Leto I

Celje, dne 5. junija 1930

Štev. 3

Savinjski:

Kriza, kriza, kriza . . .

Kadar gospodar z lastno pridobitno močjo ne more več solidno živeti ter je prisiljen, da išče novega načina gospodarjenja, takrat govorimo o njegovi krizi. Savinjska dolina ima svojski način gospodarjenja. Nje pridobitna moč je v njenem renomiranem hmeljarstvu. To hmeljarstvo pa danes trpi, trpi zastran razlogov, ki so isti za hmeljarstvo in njega težki položaj po vsem svetu.

Hmeljsko gospodarstvo Savinjske doline je za to dolino edini možni način uspešnega gospodarjenja, dan po posebnih zemskih in klimatičnih prilikah. V normalnih razmerah omogoča to gospodarstvo posestniku baš tolikšen pridobitni vir, da more racionalno negovati svojo zemljo, dostojno preživljati in oskrbovati svojo družino ter izvrševati svoje denarne dolžnosti napram državi in družbi. Vsak drug način gospodarjenja bi v danih okoliščinah vedel prebivalstvo doline nujno v obubožanje. Saj manjkajo v dolini vsi bistveni predpogoji, ki ustvarjajo kmetovo blagostanje v drugih pokrajinah. Za drugačno gospodarjenje bi bila potrebna primerno velika gozdovna ploskev, zadostna ploskev za druge pridelke sposobne zemlje in dovolj velika površina za uspešno živinorejo potrebnega zemljišča. Vsega tega Savinjecan nima. Gozdovno bogastvo je skoro enako ničli. Pregosto naseljena dolina nudi posameznemu gospodarju za poljedelstvo, živinorejo in druge panoge kmetijstva preozko pridobitno zemsko ploskev. Zato je Savinjecan bil iz življenjske nuje prisiljen misliti na oni način gospodarstva, ob katerem bo na najmanjši ploskvi pridelal največ. V danih razmerah je bil to edino le hmelj. Ta kmetijska panoga zahteva sicer posebnih zemelj-

skih in klimatičnih prilik, prav posebno vestne in z ljubeznijo prožete nege, zato pa ob teh predpogojih trud in ljubezen bogato poplača. Ti predpogoji so v Savinjski dolini dani ne le v kakovosti zemlje in primerni klimi, temveč tudi v marljivosti in umnosti prebivalstva.

Iz povedanega pač dovolj jasno sledi, da je hmeljarstvo za Savinjsko dolino življenjska potreba in da ga ni mogoče nadomestiti s kako drugo kmetijsko panogo brez škode za gospodarsko moč doline. Navste, kakor: »pa opustite hmelj, če vam nese premalo, in sadite krompir ter koruzo,« more dajati le kdo, ki svojstvenosti Savinjske doline ne pozna, še manj pa pozna potankosti hmeljarstva. Vedeti je treba, da pomeni v dobrih letih in ob ugodnih prodajnih možnostih 1 ha hmeljnika za kmeta bogastvo, dočim 1 ha krompirja v kmetovi bilanci ne pomeni posebno izdatne postavke. Po vsem tem je jasno, da mora v Savinjski dolini hmeljarstvo ostati. More se sicer omejiti na manjše nasade, a odpraviti ga, bi značilo neprecenljivo škodo za gospodarsko odpornost slovenskega savinjskega kmeta.

Končno pa ni prezreti narodno - gospodarskega pomena savinjskega hmeljarstva; njega aktive za gospodarstvo Slovenije in cele države, ki so naravnost očitne. Naše hmeljarstvo obsega približno 2500 ha nasadov. V srednje dobrih letih pridelamo na tem ozemlju približno 30.000 stotov hmelja, ki ga v večini izvozimo iz države. Pri najnižji normalni ceni Din 30.— za kg izkupimo letno 90.000.000 Din za hmelj. In to je znesek v našem izvozu, ki narodno-gospodarsko mnogo pomeni. Pa je treba vpoštovati še vsote, ki iz gmotno dobro situiranih hmeljarskih kmetij tečejo v obliki davkov in doklad ter tako

hmeljarstvo mogočno pomaga pri stvaritvi javnih dobrin.

In ta važna kmetijska panoga je danes v krizi, oziroma je deležna vseobče svetovne krize. O nje razlogih tu ne bomo razpravljali. Ugotavljamo le, da je Savinjska dolina lani izkúpila za hmelj komaj kakih 15 milijonov Din in da je torej izostal dohodek približno 75 milijonov. To je za razmeroma mali okoliš Savinjske doline naravnost katastrofalna ugotovitev. Posledice izostanka te velike vsote je čutiti danes prav povsod; ne le v naših hmeljskih kmetijah, prav tako in v nekem oziru še bolj ga čutijo one panoge našega narodnega gospodarstva, ki so bile nekako stalno navezane na dohodek iz hmelja, t. j. predvsem naše trgovstvo in obrtništvo. Celó na kulturno aktivnost Savinjske doline ta kriza močno vpliva, jemlje veselje do idealnega prosvetnega in samovzgojnega dela, do nabave knjig, časopisov itd.

Kaj bo in kako, to je sedaj vprašanje. Pravi hmeljar si ga skoro ne stavi. On je žilav in odporen ter — vztrajen. Savinjske doline ni zadela kriza prvič in ne zadnjič. Zaenkrat bomo pač omejili nasade in iskali potov ter načina, da se s svojim prvovrstnim blagom uveljavimo na svetovnem trgu. Pozivamo pa vse, ki so se v dobi visokih hmeljskih cen vrgli iz dobičkonosnih stremljenj na pridelovanje hmelja izven doline, naj opusté ta posel. Njim samim ni in ne bo prinesel zaželenega dobička, Savinjski dolini pa bo s svojo manjvredno kvaliteto škodoval. Za Savinjsko dolino je hmelj vsakdanji kruh, in kdor ji ga odjeda, opravlja slabo uslugo narodnemu porastu in občemu blagostanju. Naj bi vse to uvideli tudi mero-dajni činitelji in v težavah in križih današnje Savinjske doline pomagali izdatneje in učinkoviteje.

Dr. ing. Ctibor Blattný, Praga:

K mednarodnemu hmeljar-skemu sporazumu

(Konec.)

Treba je torej opustiti tudi vse nasade v neugodnih legah, nasade prestare in slabo rodovitne, ki le v izredno dobrih letih dajo zadovoljive pridelke. Taki nasadi najhitreje podležejo raznim boleznim, v takih nasadih se hmelj najprej kvari in tak pokvarjen hmelj je največji neprijatelj dobrih cen.

Gnojenje hmelja naj bo res racionalno. Potratnost z gnojili naj v hmeljarstvu prestane, istotako tudi enostransko gnojenje s poedinimi hranilnimi snovmi. Z gnojenjem v obrokah se dosti prištedi na gnojilih, in hmelj je za tako gnojenje prav posebno hvaležen.

Več kakor omejitve gnojenja pa bo, kakor že omenjeno, pripomogla k izboljšanju položaja opustitev nesposobnih nasadov, zlasti tistih, ki stalno trpe radi raznih bolezni in škodljivcev. Predvsem so tu mišljeni nasadi, katere stalno napadajo hmeljske stenice. Z opustitvijo teh nasadov najuspešnejše zatiramo stenice. Ker je dokazano, da stenice mnogo bolj napadajo hmelj na drogih kakor pa na žici, je vprav v sedanjem času najpriporočljiveje hmeljevke počasi nadomeščati z žično konstrukcijo. Vse v interesu čim boljše kvalitete hmelja! Bojim se pa, da tudi ta skrčitev nasadov še ne bo zadostovala za zboljšanje položaja. To tem bolj, ker nas izredno bogati pridelki zadnjih let silijo k resnemu razmišljanju o nakopičenih zalogah. Zato nadalje priporočam tudi z a č a s n o opustitev nasadov, dokler se položaj ne zboljša. Tudi priporočam sejanje ali saditev vmesnih sadežev. Čeprav dobro vem, kako škodljive posledice imajo za pridelek hmelja vmesni sadeži, vendar zagovarjam v sedanjem času tudi ta način kulture, ker more brez škode za kvaliteto zmanjšati kvantiteto pridelka.

Največjo pažnjo pa je treba posvetiti obiranju in sušenju. Posebno je to važno z ozirom na barvo, ki mora ostati na vsak način nespremenjena, ker baš barva je — dasi ne vedno opravičeno — v zadnjem času najvažnejše merilo za presojevanje in ocenjevanje hmelja.

Pri vsem tem pa ne smemo pozabiti tudi zatiranja hmeljskih škodljivcev in bolezni. Gotovo je, da bo to pri skrčenih nasadih lažje mogoče. Ob tej priliki ponovno opozarjam zlasti na peronospora hmelja (*Pseudoperonospora humuli*) in ponavljam: ne omalovažujte jo!

Izredni položaj na svetovnem trgu po vojski je povzročil širjenje hmelja preko mej starih hmeljarskih okolišev in prekomerno širjenje v hmeljarskih krajih samih; te posledice svetovne vojske bo sedanja hmeljska kriza temeljito odpravila. To pa bo brez dvoma le v korist starih preizkušenih hmeljarjev in starih hmeljarskih okolišev; in potem bo tudi mednarodni sporazum hmeljarjev lažje mogoč.

D o l i n a r J a n k o, dipl. ing.:

Bolezni in škodljivci hmelja

Ni pa še zadosti, da skrbimo za krepek in nažel razvoj hmeljske rastline ter nasade skrbno opazujemo. Treba je storiti še več! Treba je napad bolezni in naval škodljivcev na hmelj že v naprej onemogočiti; v kolikor se le da. V ta namen je treba uporabiti razna sredstva, ki so nam na razpolago in ki razvoj bolezni in napad škodljivcev direktno preprečujejo.

Teh sredstev imamo dandanes že precej na razpolago. Vsa so več ali manj dobra, le da so za nas hmeljarje zlasti v sedanjem času predraga. Danes moremo uporabljati le sredstva, ki so res učinkovita in pri tem tudi cenejša. K sreči imamo tudi takih.

Znano je, da večino rastlinskih bolezni in škodljivcev zatiramo potom škropljenja ali prašenja z raztopinami raznih sredstev. Najvažnejši sestavni del večine teh sredstev je modra galica (baker), žveplo in arzen v eni ali drugi obliki. Prašenje pri hmelju zaenkrat ne pride v poštev, pač pa škropljenje. In kot najcenejše ter obenem zelo izdatno zaščitno sredstvo proti najnevarnejšim boleznim in škodljivcem pa je kombinirana raztopina modre galice. Ako s to raztopino vsaj dvakrat temeljito poškopimo hmelj, smo ga prav dobro zavarovali zoper bolezni in škodljivce ter si prihranili poznejše delo, skrbi in stroške.

Kombinirano raztopino modre galice napravimo na sledeči način:

• Za prvo škropljenje raztopimo na 100 l mehke vode $\frac{3}{4}$ kg modre galice, $\frac{3}{4}$ kg živega ali $1\frac{1}{2}$ kg gašenega apna, $\frac{1}{4}$ kg koloidalnega žvepla, 40 dkg apnega arzenjata v pasti in 5 dkg kazeina.

Raztopino pripravimo takole: V kako leseno kad ali sod nalijemo 50 l vode ter obesimo na drog, položen preko kadi, $\frac{3}{4}$ kg modre galice v vrečici od jute, da visi v vodi. To je treba storiti že dan pred škropljenjem, da se galica preko noči lahko raztopi. Naslednji dan nalijemo v drugo slično kad ali sod 40 l vode in pogasimo tu $\frac{3}{4}$ kg apna; ako nimamo živega, lahko vzamemo tudi gašenega apna, toda še enkrat toliko, torej $1\frac{1}{2}$ kg. Ta apneni belež sedaj precedimo skozi sito med neprestanim mešanjem v tretjo veliko kad, ki drži nekaj čez 100 l. Male kepice, ki morda ostanejo na situ, zmečkamo ter jih z izpiranjem spravimo skozi. V kaki mali primerni leseni posodi raztopimo na 5 l vode 40 dkg apnega arzenjata ter to tekočino skozi kako staro sito vlijemo med neprestanim mešanjem k raztopini apna. Tej raztopini apna in apnega arzenjata prilijemo sedaj prav tako med neprestanim mešanjem in skozi sito že pripravljeno raztopino modre galice. Nato raztopimo v prej omenjeni mali posodi še $\frac{1}{4}$ kg koloidalnega žvepla v 5 l vode ter tudi to raztopino vlijemo med neprestanim mešanjem ostali že pripravljene tekočini. Pridamo še 5 dkg kazeina in smo na ta način pripravili 100 l kombinirane raztopine modre galice, ki izvrstno učinkuje in tudi ne zalepi razpršilnikov pri škropljenju. Kakor izgleda cela stvar zamotana, je vendar prav enostavna; potrebujemo le dva stara soda po vsaj 50 l, eno večjo kad ali sod za vsaj 100 l, kako staro sito in poljubno leseno posodo za 5 l. Mešanje pa se mora vedno vršiti točno pa navedenem vrstnem

redu. Apneni arzeniat je vedno vzeti v obliki paste; ako tega ne dobimo in ga moramo vzeti v prašku, potrebujemo le 12 dkg. Je pa vedno boljša pasta nego prašek.

Za drugo škropljenje pripravimo kombinirano raztopino modre galice na isti način, pač pa nekoliko močnejšo. Na 100 l vode raztopimo $1\frac{1}{2}$ kg modre galice, $1\frac{1}{2}$ kg živega ali 3 kg gašenega apna, 40 dkg apnega arzenjata v pasti ali 12 dkg v prašku, $\frac{1}{2}$ kg koloidalnega žvepla in 5 dkg kazeina.

Voda za pripravo te raztopine mora biti vedno mehka; najboljša je torej deževnica ali pa rečnica. Ako pa že moramo uporabiti trdo vodo, moramo vsekakor, še preden začnemo pripravljati opisano raztopino, na vsakih 100 l trde vode raztopiti $\frac{1}{2}$ kg navadne sode za pranje.

Kdaj pa je treba zaščitno škropiti?

Prvič škropimo hmelj kmalu spomladi, takoj ko je zrastel do 1 m višine. Bolje prej kot pozneje.

To prvo škropljenje je najbolj važno in potrebno.

Drugič škropimo, ko je hmelj odrastel že kakih 3 do 4 m visoko.

V slučaju, da se pojavi kak škodljivec ali bolezen v večji množini, je seveda treba škropiti tudi večkrat.

Pri vsakem škropljenju moramo dobro paziti, da poškopimo temeljito, zlasti spodnjo stran listov ter tudi trto samo. Zato moramo vedno začeti škropiti od zgoraj navzdol. Škropiti moramo seveda le ob suhem vremenu, in sicer je najbolje v dopoldanskih urah in ko ni več rose. Kombinirana raztopina modre galice se ne drži, zato jo je vedno pripraviti le toliko, kolikor se je še isti dan potroši. Pri polnjenju škropilnic in med škropljenjem je raztopino treba večkrat premešati. Ako takoj po škropljenju dežuje in dež izpere tekočino raz listov, moramo škropljenje še enkrat ponoviti kakor da sploh nismo škropili. Vedno boljše dvakrat kakor pa nobenkrat.

Hmeljar, ki bo s skrbnim in pravočasnim obdelovanjem skrbel, da se mu hmelj krepko razvije, ter dvakrat zaščitno škropil s kombinirano raztopino modre galice, ne bo nikdar imel zaradi bolezni in škodljivcev pokvarjenega in slabega hmelja. Stroški so malenkostni, dela tudi ni mnogo, korist pa je ogromna. Zaščitno škropljenje je nujno potrebno, ako hočemo dobiti res zdrav in prvovrsten pridelek, hmelj vedno iskane gladko-zelene barve.

(Dalje prihodnjič.)

Hmeljarji! Poslužujte se zavodov in tvrdk, ki oglašajo v Vašem listu ter na ta način podpirajo Vas in Vaša stremjenja! Pravi Vaši prijatelji Vas poznajo tudi v stiski in ne samo v izobilju!

Razno

Predsednik zveze bavarskih pivovarn komerc. svétnik Kirschner je radi bolezní odstopil. Njegov umik iz javnega delovanja obžalujejo nele bavarske pivovarne, temveč tudi bavarski hmeljarji, katere je stalno podpiral v njihovih težnjah. Kirschner je bil glavni propagator nemškega, zlasti hallertanskega hmelja v bavarskih in tudi v ostalih nemških pivovarnah. S Kirschnerjem so izgubili bavarski hmeljarji enega svojih največjih prijateljev in zaščitnikov.

Poročila o tržnih cenah in stanju nasadov prinašajo tudi razni nestrokovni časopisi. Tako smo čitali nedavno v nekem listu, da se cene popravljajo, in debelo natisnjeno: da je naš hmelj v Nemčiji že po Din 8.—; manjkalo pa je pojasnilo, da naš hmelj v Nemčiji tudi plača Din 8·10 uvozne carine in da nas torej ta cena ne more zadovoljiti. Hmeljarje opozarjamo, naj vestno čitajo in upoštevajo prvenstveno naša poročila, ki so vedno iz najboljših virov in zato tudi najbolj zanesljiva. Na ta način si bodo prihranili mnoga razočaranja.

Čehi na naše hmeljarstvo. G. R. Černý, ravnatelj češkega odbora hmeljarskega društva v Žatcu, piše v časopisu »Dusik« sledeče: »Posledica grozeče nadprodukcije hmelja in nizkih cen bo znatna omejitev nasadov v vseh državah, zlasti pa v onih, ki pridelujejo hmelj podrejene kakovosti. To velja predvsem o Jugoslaviji, kjer izkazuje statistika stalno znatno izpremembo navzgor in navzdol. Hmelj se smatra tam za stvar konjunktura in ne za stalno kmetijsko panogo, kakor pri nas.« Isti gospod je pisal nedavno na drugem mestu: »Jugoslavija ima izmed vseh držav najmlajše hmeljarstvo in gotovo napravi najbolje, ako se posveti, kakor prej, kulturi drugih rastlin ter hmeljarstvo omeji ali opusti. Čim prej to stori, tem bolje za tamkajšnje kmetijstvo. Razvoj okolnosti gre v tem pravcu in tudi Jugoslavija se mu ne ubrani.«

Gospod ravnatelj! Popolnoma se strinjamo z Vašimi nazori, samo izvzeti morate savinjski hmelj in hmeljarstvo Savinjske doline. Predobro Vas poznamo, da ne bi vedeli, da ste samj o tem prepričani, da tudi savinjski hmelj spada med kvalitetne hmelje ter ni nikdar in v nobenem slučaju hmelj podrejene kakovosti. Istotako Vam je tudi dobro znano, da v Savinjski dolini hmeljarstvo ni nobena špekulacija, temveč gospodarska potreba in solidna kmetijska panoga, slično kakor v vaših hmeljarskih krajih. Izvolite v bodoče, kadar govorite o jugoslovenskem hmeljarstvu in jugoslovenskem hmelju, izvzeti Savinjsko dolino in savinjski hmelj, ker s tem samo zadostite pravičnosti in nepristranosti, na katero pri Vas, vsaj upamo, smemo računati.

Napačno je:

6. Ako ne odstraniš iz nasada vsakega kuštrovca takoj, ko se pojavi.
7. Ako pustiš trte ležati po zemlji in jih ne privežeš.
8. Verjeti tendencioznim poročilom, ker poročajo tako, kakor ti želiš.
9. Obdržati prvo in drugo številko kakega lista, ju prerezati, raztrgati in zamazati ter potem vrniti.
10. Ako hmelj že sedaj naprej prodaš.
11. Ako droge preslabo postaviš.
12. Pustiti nasad hirati v plevelu.

13. Ako misliš, da vsak otrok in neznalec lahko hmelj trebi in privezuje.

14. Ako si hmeljar, pa slučajno lista nisi prejel, da ga takoj ne naročiš.

15. Ako držiš list, pa ne poravnaš naročnine.

Pravilno je:

6. Kuštrovce in obolele liste in poganjke takoj odstraniti in spaliti.

7. Največ tri trte čimprej napeljati in privezati, ostale pa porezati in odstraniti iz nasada.

8. Upoštevati v prvi vrsti poročila strokovnega lista, ker so vedno najzanesljivejša.

9. List, ki ga prejmeš in ne misliš obdržati, takoj nerazrezan in nezamazan vrniti.

10. Da hmelj najprej prideláš in pošteno posušíš in šele potem prodaš; s predprodajo imaš le sitnosti, skrbi in škodo, koristi pa nobene.

11. Droge trdno postaviti, da vzdrže tudi v najhujšem vetru.

12. Da nasad vedno pridno očistiš vsakega plevela.

13. Da se zavedaš, da hmelj trebiti (»štrafati«) in privezovati more le izkušen delavec.

14. Da brez odlašanja naročiš »Slovenskega hmeljarja«, ako ga še nimaš.

15. Da naročnino, ki je itak le malenkostna, čimprej poravnaš.

Vprašanja in odgovori

2. J. M., Sv. Pavel pri Preboldu: Moj hmelj lanskega pridelka je bil sicer lep, samo da ni bil gladko zelen, temveč rjavo lisast. Ker takega hmelja nisem mogel spraviti v denar, sem ga dal žveplati, toda lise so ostale tudi po žveplanju. Kaj je temu vzrok? In zakaj je postal hmelj tik pred obiranjem lisast?

Odgovor: Rjave lise na hmelju so bile posledica peronospore. Teh lis namreč žveplo ne pokrije. Peronospora in s tem rjave lise na hmelju pa so se pojavile, ker ste predolgo odlašali z obiranjem in je hmelj že prezorel. Sicer pa se je slično pripetilo lani mnogim hmeljarjem. Da se v bodoče obvarujete podobne škode, zatirajte peronosporo in obirajte hmelj takoj, ko dozori. Vedno boljše nekoliko prej kakor pa pozneje.

3. J. V., Petrovče: Zadnja leta se vedno bolj opozarja na zatiranje bolezní in škodljivcev hmelja. Razni agenti priporočajo vsa mogoča sredstva, tako da človek ne ve, kaj bi in kako bi. Katera sredstva so najboljša in kako bi se zatiralo vse bolezní in škodljivce najuspešneje in najceneje? Zakaj pa je zatiranje škodljivcev in bolezní tako važno?

Odgovor: Zatiranje škodljivcev in bolezní na hmelju je važno zato, da si zasiguramo obilen pridelek in, kar je zlasti v zadnjem času še bolj važno, tudi prvovrstno kvaliteto. Vsak hmeljar mora vsaj približno poznati vse razne škodljivce in bolezní hmelja. Zato bo slovenski hmeljar pod nadpisom »Bolezní in škodljivci hmelja« prinašal popis vseh bolezní in škodljivcev. Istotam boste tudi našli odgovor, kako se jih najuspešneje in najceneje zatira oziroma obrani.

Hmeljarska poročila

Slovenija: Hmelj se razvija normalno in je zdrav, le v posameznih nasadih so se pojavili bolhači in par kuštrovcev, ki pa so brez pomena. Toplo vreme zadnjih dni mu zelo prija. V splošnem zaostaja hmelj letos v razvoju za kakih štirinajst dni ter je v rasti zelo različen; dosegel je višino $1\frac{1}{2}$ —3 m. — Lanskega pridelka je neprodanega še 2—3%. Zadnji čas je bilo povpraševanje nekoliko živahnije, vendar cene le nizke, tako, da se v mnogih slučajih hmeljarji niso mogli odločiti za prodajo.

Vojvodina: Rastlina je zdrava in dobro napreduje. Radi hladnih noči je hmelj za kakih 12 dni zaostal v rasti in je 1—2 m visoko. Bolezni in škodljivcev zaenkrat ni. — Zadnje dni se je prodalo zopet nekaj lanskega pridelka, toda le po izredno nizki ceni. Prave kupčije sploh ni.

Češkoslovaška: Hmelj trpi radi jakega napada bolhačev in zaostaja v rasti tako, da v nekaterih nasadih še ni niti napeljan na opore. Želeti bi bilo toplega vremena, zlasti toplih noči, kar bi pospešilo rast in omogočilo samoobrambo. V nasprotnem primeru bo treba označiti stanje nasadov kot slabo. Lansko leto ob tem času je bilo mnogo boljše. — Položaj na trgu splošno neizpremenjen. Cene so se učvrstile in povpraševanje naraslo. Za najboljši žateški hmelj se nudi 23—26 Din za kilogram.

Nemčija: Stanje nasadov je zelo različno, v splošnem slabo — dobro. Dočim je v nekaterih hmelj komaj napeljan, je v drugih že 1—2 m visoko. Bolhače je hladno vreme precej uničilo, vendar so nekateri nasadi do gola ob jedeni. Peronospora se vedno bolj širi, zlasti v nekaterih krajih, ter predstavlja mnogo večjo nevarnost kakor lani ob tem času. Potrebno bi bilo toplo in suho vreme, da bi se moglo z uspehom škropiti. — Kupčija srednja, cene neizpremenjene (8—23 Din za kilogram).

Opomba por. Naraslo povpraševanje in dvig cen na češkem in nemškem trgu v zadnjih tednih je povzročilo skrajno neugodno vreme, ki je dalo sklepati na slabo letino. Lepo vreme zadnjih par dni zelo dobro služi hmelju ter je zato pričakovati ugodnejših poročil o stanju nasadov in obenem padec cen ter zanimanja za lanski pridelek.

Oglašujte v »Slovenskem hmeljarju«! S tem podpirate naše hmeljarstvo, dvigate kupovno moč hmeljarjev in takó podpirate sami sebe!

Za razvedrilo

Mestni otroci na deželi.

Verica: »Kaj ne, mamica, tile lepi mali pujski govoriijo ravno tako, kakor naš atek, kadar spi!«

V šoli.

Veroučitelj: »Francek, kaj napravi priden deček, preden gre spat?«

Francek: »Napravi v k..lico.«

Menda že.

Mimica: »Koliko pa je star ženin tvoje sestre?«

Verica: »Ne vem.«

Mimica: »Ali je še mlad?«

Verica: »To pa je. Saj še las nima.«

Dober primer.

Na trgu sedi stara ženica in prodaja lesene žlice. Mimo pride kmet in vpraša dobrovoljno: »No mamca, kako gre?«

»Kako gre?« pravi ženica, »kakor bolniku: vsaki dve uri po eno žlico.«



Ne razmišljajte!

Moderna je dandanes samo svilen obleka. Ako želite, da bo ista dobra in cenena, pišite še danes Trgovskemu domu STERMECKI v Celju po najnoveše vzorce. Enobarvna umetna svila v raznih modernih barvah po Din 24— meter. Crepp de Chine Din 80—, 90—, 108—. Crepp Georgette Din 135—. Crepp

Satin Din 205—. Bogata izbira tafta, pralne svile, svile za podlogo itd. Vedno ogromna zaloga in bogata izbira. Veliki ilustrirani cenik zastori.

Oglejte si izložbe in posetite

3

Trgovski dom R. STERMECKI, Celje šte. 98.

FRANC STRUPI, Celje

Zaloga stekla, porcelana, svetiljk, okvirjev, šip itd.

Prevzema vsakovrstna steklarska dela.

Najnižje cene in točna postrežba.

Kmetovalci!

V Vašem interesu je, da zatirate na hmelju, vinski trti in sadnem drevju vse bolezni in škodljivce, ki Vam povzročajo ogromno škodo.

Zato pravočasno uporabite preizkušena in zanesljiva sredstva, ker Vam samo dobro vzgojena rastlina more dati dober pridelek.

ARZOLA zanesljivo sredstvo zoper grozdnega molja, zavijača in ostale škodljivce vinske trte, hmelja in drugih kulturnih rastlin, kateri objedajo zelene dele.

MOLEX zanesljivo sredstvo za prašenje vinske trte zoper grozdnega molja, ako se pojavi v večji množini v cvetju, ko se ne sme škropiti.

SULFAROL preparat koloidalnega žvepla, lahko topljiv v vodi, za škropljenje zoper oidium vinske trte, plesnobo in kodravost sadnega drevja itd.

ARZOLA in **SULFAROL** se lahko primešata bordovski brozgi v svrhu enostavnega zatiranja peronospore, grozdnega molja in oidiuma ter se na ta način prihrani mnogo časa in dela.

AGRITOX najnoveše sredstvo za zatiranje vseh vrst listnih ušic in gosenic na hmelju, vinski trti sadnem drevju in cvetlicah — posebno zoper listne ušice in rdečega pajka na hmelju ter listne ušice na vrtnicah. Uporaba je zelo ekonomična, ker so potrebne le majhne količine.

TUTOKIL univerzalno sredstvo za škropljenje hmelja in vinske trte zoper peronosporo, rdečega pajka in vse škodljivce, ki objedajo listje in cvetje, ter vse bolezni, ki škodujejo hmelju in vinski trti. Kdor uporablja **TUTOKIL**, ne potrebuje niti modre galice niti ostalih sredstev. Zahtevajte cene in navodila pri:

BILJANA a. d., Beograd, Dušanovac

ali pa pri glavni zalogi za Slovenijo:

Drogerija SANITAS, Celje, Aleksandrova 5.

HMELJARJI!

Vaš zavod je

**SAVINJSKA
POSOJILNICA
V ŽALCU**

registrov. zadr. z neomej. zavezo

ki deluje že **petdeseto** leto za povzdigo gospodarstva, predvsem hmeljarstva, Savinjske doline in kjer naložite najboljše in najvarneje svoj denar.

Za varnost naložb jamči poleg lastnega premoženja, ki obstoji iz nepremičnin in večmilijskih rezerv, še več tisoč zadrušnikov z vsem svojim premoženjem.

Vloge na knjižice in tekoči račun sprejema od vsakogar in jih obrestuje najugodneje.

Posojila daje proti poroštvu, na vknjižbo in proti zastavi premičnin in vrednostnih papirjev pod najugodnejšimi pogoji.

Uradne ure: Ob delavnikih od 8–12 in od 2–6.
Ob nedeljah od 9–11.

HMELJARNA ŽALEC**I. jugoslovanski zavod za vkladanje in konzerviranje hmelja**

registrovana zadruga z omejeno zavezo

se priporoča za strokovno pripravlanje in basanje hmelja na vse načine (bale, balote, cilindre, zaboje), nadalje za vkladanje in lombardiranje (posojevanje proti zastavi) hmelja in za trgovsko in prometno posredovanje, vse to z jamstvom kulantne in solidne postrežbe in stroge diskrecije.

Obratna naprava je najmoderneje urejena, ima 10.000 m² skladiščnega prostora, 14 žveplarn, med temi 5 kurilnih, s skupno kapaciteto 200 stotov dnevno pri enkratnem porabljanju na dan. Hmeljarna je tudi opremljena s 10 stiskalnicami, z električnimi dvigalniki in z modernimi rešetalnimi stroji. V njej sami je več udobno urejenih stanovanjskih sob, ki so gg. komitentom na razpolago.

Zaloga vsakovrstnih hmeljskih vreč in umetnih gnojil

**HMELJARJI! VAŠ DENARNI ZAVOD JE
LJUDSKA POSOJILNICA V CELJU**

registrovana zadruga z neomejeno zavezo

v novi lastni palači na voglu Kralja Petra ceste in Vodnikove ulice

Za hranilne vloge jamči poleg rezerv in hiš nad 4000 članov-posestnikov z vsem svojim premoženjem



Vlagatelji pri Ljudski posojilnici ne plačajo rentnega davka. — Stanje vlog nad 90.000.000 dinarjev

Najbolj varna naložba denarja — Najvišja dnevna obrestna mera

Jamstvo Dravske banovine z vsem premoženjem in davčno močjo

Oblastna hranilnica

prej

Južnoštajerska hranilnica

Centrala MARIBOR, Trg Svobode

mariborske oblasti, podružnica
nasproti pošte, Cankarjeva ul.

Celje

Vsakovrstna posojila pod ugodnimi pogoji

Dolžnik jamči samo za izposojeni kapital

Kmetijska družba

===== v Ljubljani =====

Skladišče v Celju pri kolodvoru

oddaja svojim članom po najnižjih cenah in v najboljši kakovosti razne

kmetijske potrebščine

kakor: umetna gnojila, semenje, sredstva zoper rastlinske škodljivce, modro galico, žveplo i. dr. ter kmetijske stroje in vse ostale potrebščine za hmeljarje.

Član Kmetijske družbe v Ljubljani

postane lahko vsak kmetovalec, ki plača letno članarino 20 Din, za katero dobi brezplačno ilustrirani gospodarski list

„Kmetovalec“

Vsak zaveden hmeljar je tudi član
Kmetijske družbe!

Kmetje, meščani, trgovci, obrtniki!

Zavarovalnica slovenskega ljudstva je le

Vzajemna zavarovalnica v Ljubljani

Zavaruje:

1. **proti požaru, strelji in plinski razstrelbi:** poslopja vsake vrste, dograjena kot tudi med gradnjo, vse premičnine, pohišstvo, zvonove, poljske pridelke, hmelj, žito, krmo itd.;
2. **proti razbitju in razpoki:** zvonove, steklo;
3. **v življenjskem oddelku:** na doživetje in smrt, otroške dote, rentna in ljudska zavarovanja v vseh kombinacijah in pri najugodnejših plačilnih pogojih.

Za vsa pojasnila in nasvete v zavarovalnih zadevah se obračajte le na naše krajevne poverjenike po župnijah ter

v Celju

na Podružnico Vzajemne zavarovalnice, palača Ljudske posojilnice, Vodnikova ulica,

v Mariboru

pa na gosp. Žebota Franja, glavnega zastopnika Vzajemne zavarovalnice, Loška ulica 10.

Hmeljarji!

Gnojite z

apnenim dušikom!

To je najcenejše in najrentabilnejše dušičnato gnojilo domačega proizvoda!

Z apnenim dušikom ne dajemo zemlji samo dušika, marveč tudi potrebnega apna.

Apneni dušik daje hmelju tako priljubljeno in vedno zaželeno gladko zeleno barvo!
Navodila o načinu uporabe, potrebnih količinah, rentabilnosti, dobaviteljih, uspehih in cenah apnenega dušika daje:

Tvornica za dušik, Ruše pri Mariboru.

V tej tvornici se dobiva tudi mešanica „Nitrofoskal-Ruše“, napravljena na poseben patentiran način iz gnojil: apneni dušik + kalijeva sol + superfosfat.

Sredstva za pobijanje škodljivcev

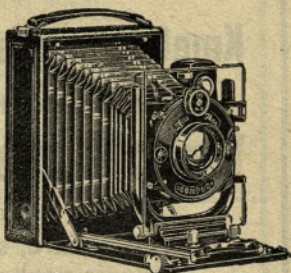
na drevju, trti, **hmelju** in žlahtnem grmičevju so: Arbinol, kvasija-les, modra galica, mazavo milo, švajnfurtsko zelenilo (strup), Sulfarol, Sulikol, apneni arzeniat

**Zaloga v drogeriji „Sanitas“, Celje, Aleksandrova 5
ali pa v njeni podružnici v Ljubljani: le na Dunajski cesti števil. 5**

Točna navodila o uporabi enega ali drugega sredstva, ki so vsa po vrsti preizkušena, dobite zastonj

IVAN RAVNIKAR CELJE

nudi umetna gnojila, semena, **barve** ter specerijsko in kolonialno blago po najnižjih cenah.



**Foto - posnetki
so trajni spomin!**

**Drogerija „Central“
Filip Vrtovec, Celje
Kralja Petra cesta števil. 19**

ima v zalogi

foto - aparate

svetovnih znamk z vsemi potrebščinami po solidnih cenah.

Najboljša

KAVA

pražena in sirova, v največji izbiri, v trgovini

Anton Fazarinc, Celje

Zaloga raznega žita, najboljše banaške moke itd.

USTANOVLJENA LETA 1881

CELJSKA POSOJILNICA D. D. V CELJU, CELJE

V LASTNI HIŠI

▲
Sprejema
hranilne vloge
od vsakogar, jih obrestuje naj-
ugodnejše, nudi popolno varnost
in izplačuje
točno
▼

NARODNI DOM

Izvršuje vse denarne posle, kupuje in prodaja tuj denar ter čeke na inozemstvo

Izdaja uverenja za izvoz blaga

Za varnost hranilnih vlog jamči poleg lastnega aktivnega premoženja po Din 100.000.000.—,
še lastna glavnica in rezerve, ki znašajo skupaj nad Din 14.500.000.—

MARIBOR
Aleksandrova ul. 11

PODRUŽNICI:

ŠOŠTANJ
= (v lastni hiši) =