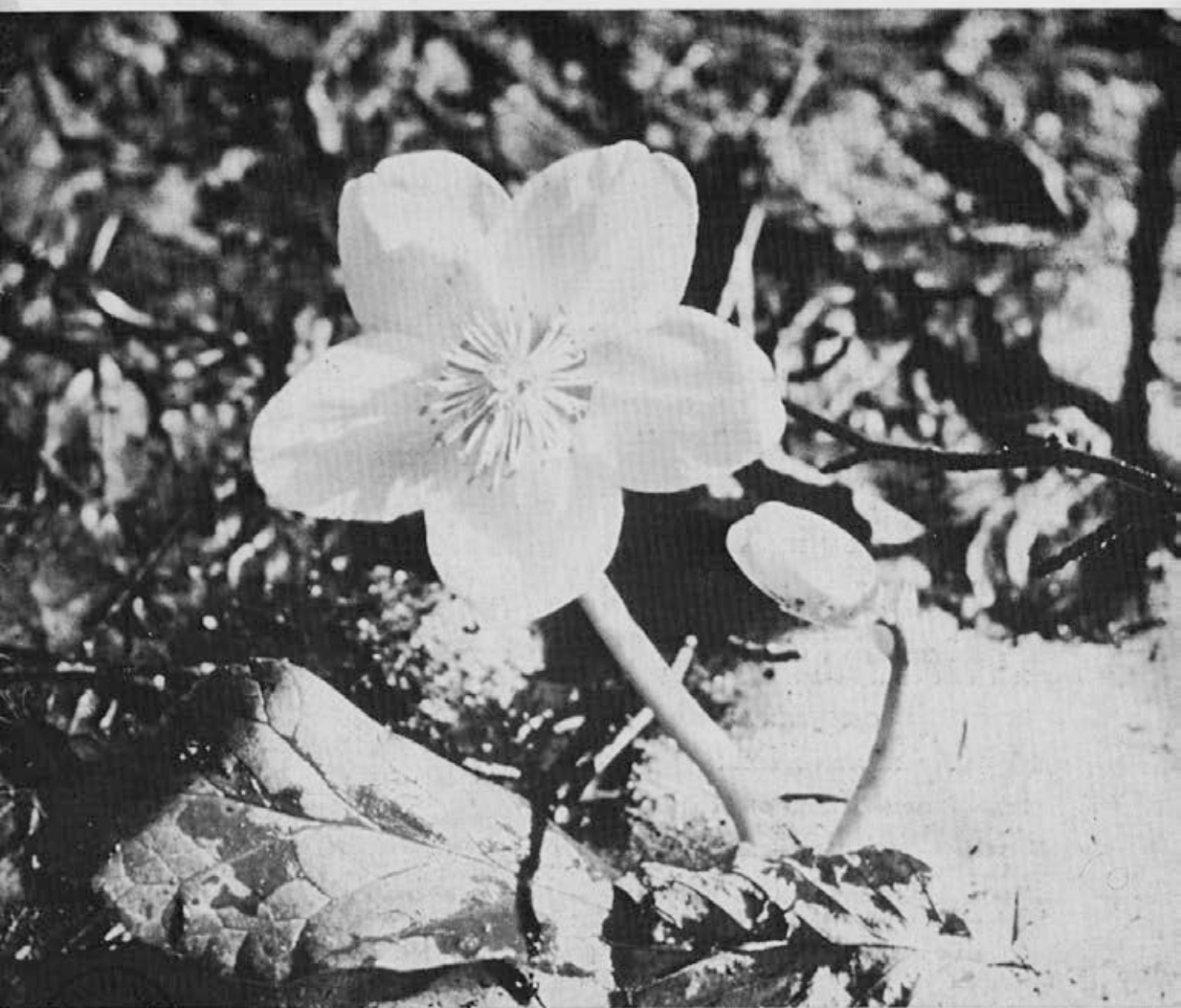


slovenski čebelar

2

Letnik LXXXIV — Leto 1982



slovenski čebelar

SLOVENSKI ČEBELAR
GLASILO ČEBELARSKIH
ORGANIZACIJ SLOVENIJE

Št. 2

1. februar

letnik 84

VSEBINA

prof. Janez Mihelič: VI. posvetovanje je tudi letos doseglo svoj namen	33
Franc Kolenc: Čebelarjeva opravila v februarju	36
Lojze Kastelic: O afriških čebelah še z druge strani	38
Dušan Medved: Proslava 100-letnice »Pčele« in čebelarstvo posvetovanje v Zagrebu	39
Ivan Grajš: Naši znani čebelarji	41
Ištvan Boršoš: Kako danes čebelarimo na Madžarskem	46
prof. Janez Mihelič: Novejša oprema v čebelarstvu	48
Branko Relič: Moj način čebelarjenja	50
Lojze Kastelic: Prešane ali vlivane satnice	53
Jože Grabrijan: O lanski čebelji letini na kočevskem	54
Josip Belčič: S čebelami skozi življenje	56
Franc Šivic: Tri nove serije diapozitivov	58

IZ DRUŠTVENEGA ŽIVLJENJA

Seja predsedstva zveze čebelarških organizacij Jugoslavije	60
--	----

ZA ČEBELARŠKE KROŽKE

Krožkarji OŠ Smast smo sodelovali na občnem zboru ČD Tolmin	61
O delu, načrtih in uspehih čebelarškega krožka na OŠ Kobarid	61
Naš čebelarški krožek	63

OSMRTNICE

BILTEN MEDEX

Franc Štrumbelj: Natečaj za pridobitev dolgoročnega posojila za povečanje kapacitet primarnega čebelarstva	I
Tanja Medved: Pogoji za nabavo oplojenih matic in matičnikov	IV

Slika na naslovni strani: Prvi znanilci pomladi. Foto: inž. Šivic

CONTENTS

F. Kolenc: Beekeeper's occupations in February	33
L. Kastelic: About the African bees from a different aspect	33
D. Medved: The Celebration of the centennial of »Pčela«	39
I. Grajš: Our renowned beekeepers	41
I. Boršoš: What is beekeeping like in Hungary today	46
J. Mihelič: The recent equipment in beekeeping	48
B. Belčič: My way of beekeeping	50
L. Kastelic: Pressed or cast honeycombs?	53
J. Grabrijan: About the last year's beekeeping harvest in Kočevje region	54
J. Belčič: With bees through one's life	53
F. Šivic: Three new series of slides	58

FROM SOCIETY LIFE

The session of the Presidium of SPOJ	60
--	----

FOR BEEKEEPING SOCIETIES

The members of the Beekeeping Circle of the Primary School Smast took part in the general meeting of the Beekeeping Society Tolmin	61
of the Beekeeping Circle in the Primary School of Kobarid	61
About the work, plans and results	61
J. Vodičar: Our Beekeeping Circle	63

OBITUARIES

MEDEX BULLETIN

F. Štrumbelj: The competition for the long-term loans for increasing the beekeeping production	I.
--	----

TUDI LETOŠNJE VI. POSVETOVANJE O SODOBNEM ČEBELARSTVU JE DOSEGLO SVOJ NAMEN



Dvorana v OŠ Edvard Kardelj je bila premajhna za veliko množico čebelarjev

Šesto posvetovanje in razstava čebelarstva sta ponovno dokazala, da se čebelarji vedno bolj zavedajo, kako pomembna je za povečanje pridelave čebeljih pridelkov sodobna tehnologija in dobra čebelarska oprema ter mehanizacija v čebelarstvu. Brez znanja, sodobne čebelarske opreme in mehanizacije v čebelarstvu ter sodobnega in množičnega prevažanja čebel na paše ne bo napredka v tej panogi in kajpak tudi ne večjih čebeljih pridelkov.

Prav zaradi tega je toliko bolj razveseljivo, da prihaja v Polje iz leta v leto širši krog strokovnjakov in praktikov, tako posameznikov kakor tudi predstavnikov delovnih organizacij, ki širšo čebelarsko javnost seznanjajo s svojimi ugotovitvami, dognanji, uspehi in razvojnimi programi. Prav tako pa se večja tudi ponudba in izboljšuje

kvaliteta razstavljenе čebelarske opreme in povečuje število razstavljalcev.

Posvetovanje je bilo tudi letos v osnovni šoli »Edvard Kardelj« v Polju pri Ljubljani 9. in 10. januarja. Pripreditev je v dveh dneh obiskalo okoli dvatisočpetsto čebelarjev in drugih obiskovalcev. Razveseljivo je tudi, da iz leta v leto sodeluje na posvetovanju vedno več čebelarjev iz drugih republik. Prišli so čebelarji iz Hrvaške, Srbije, Bosne, Vojvodine, prav tako pa tudi zamejski Slovenci iz Goriške in Tržaške pokrajine. Navzoče čebelarje je v imenu organizacijskega odbora pozdravil sekretar ZČDS Dušan Sirk, ki je dejal:

»V imenu organizacijskega odbora 6. posvetovanja o sodobnem čebelarstvu pozdravljam vse goste, predavatelje in obiskovalce pripreditev.

Na kratko bom pojasnil vsebino posvetovanja. Danes bomo obravnavali temo Tehnologija čebelarjenja v panjskih sistemih.



Predsednik ZČDS Dušan Švara

Drugi dan, v nedeljo, bomo razpravljali o boleznih čebel, predvsem o varroozi, ki trenutno pri nas najbolj ogroža čebele. Napor, ki so bili vloženi v preprečevanje širjenja s karantenami, zaporami in podobno, so se žal izjalovili. Prav zaradi tega smo povabili strokovnjake s tega področja, predstavnike veterinarske službe in večji krog čebelarjev, da z izmenjavo izkušenj pridemo do skupnega jezika in se čim uspešnejše borimo proti zajedalcu.

Želimo, da čim večji krog obiskovalcev sodeluje v razpravah in s svojimi izkušnjami prispevajo, da bo posvetovanje razjasnilo številna vprašanja, ki se pojavljajo ob delu. Omenil bi še razstavo, ki je odprta med posvetovanjem. Trudili smo se, da bi bila čim bolj zanimiva, zato smo povabili vse izdelovalce čebelarske opreme

pri nas, da bi prikazali svoje izdelke. Povabili smo tudi posamezne čebelarje inovatorje, da bi nas seznanili s svojimi novostmi. Na razstavi sodelujejo tudi priznani izdelovalci čebelarske opreme iz tujine: Thomas prek svojega predstavnika iz Celovca in delno tudi firma Lega iz Italije; vendar le-tej zaradi zapletov na carini ni uspelo pripeljati svojega bogatega programa. Ta firma se pri nas pojavlja prvič. S sodelovanjem tujih izdelovalcev želimo primerjati stanje v ponudbi čebelarske opreme pri nas in v tujini. Znano je, da je ponudba čebelarske opreme pri nas še vedno preveč skromna, čeprav je v zadnjem času opaziti napredek. Zato želimo, da bi bili uspehi tujih podjetij spodbudna za naše izdelovalce. Posvetovanje je nato začel predsednik ZČDS tov. Dušan Švara in podelil priznanja vsem razstavljalcem, ki so sodelovali na zandji razstavi.

Posvetovanje je nato potekalo po naslednjem programu:

SOBOTA, 9. januar 1982

Ob 9.15 smo začeli s temo Tehnologija čebelarjenja v panjskih sistemih;

nakladni panj

Predavali so:

— dr. Jože Rihar: Prispevek k čebelarjenju v nakladnem panju

— Branko Relić: Čebelarjenje v panju tipa farrar

— ing. Franček Šivic: Tehnologija čebelarjenja po »Belčiču«

— Anton Rozman: Čebelarjenje v nizkih nakladah in problem višine satnika

— Janko Pislak: Uvajanje množične vzreje matic v DO Medex

Ob 12.30 je ing. Franček Šivic predvajal diapozitive o medoviti flori Jugoslavije.

Ob 15. uri je bila na vrsti Tehnologija čebelarjenja v panjskih sistemih; listovni panj

Lojze Kastelic je govoril o AŽ panjih v 70. letih,

Ivan Grajš pa o tehnologiji čebelarjenja v panju sistema »Grajš«,

Inž. Marjan Debelak je predaval o AŽ zakladi.

Ob 17.30 je bilo predvajanje diapozitivov ing. Frančka Šivica o biologiji čebel.

NEDELJA, 10. januar 1982

Začetek je bil ob 9. uri. Tema: Bolezni čebel. Zvrstila so se naslednja predavanja:

— mag. Đuro Sulimanović: Varrooza

— mag. Metod Kopitar: Preprečevanje in zatiranje kužnih bolezni čebel v SR Sloveniji

— dr. Jovan M. Kulinčević: Dosežki v selekciji čebel

— dr. Jože Rihar: O trotovini in gradilniku

— Tanja Medved: Delo opazovalne službe pri hp Medex.

Iz posvetovanja in razprav je očitno, da se čebelarstvo sooča tudi z mnogimi problemi, ki ovirajo njegov hitrejši razvoj.

Prvi dan posvetovanja je bil namenjen predvsem tehnologiji čebelarjenja v različnih panjskih sistemih. V referatih so skušali strokovnjaki in praktiki prikazati prednosti in pomanjkljivosti nakladnega in listovnega panjskega sistema in prikazati različne možnosti, ki jih v tehnologiji čebelarjenja lahko dajeta.

Drugi dan posvetovanja, ki je bil v glavnem namenjen varroozi, so znani strokovnjaki prikazali trenutno stanje v zvezi z razširjenostjo in zdravljenjem te bolezni pri nas. Pokazalo pa se je, da so si stališča veterinarske službe in strokovnjakov ter čebelarjev glede veterinarskih ukrepov v letošnjem letu v zvezi z varroozo zelo nasprotujoča. V diskusiji so čebelarji zelo ogorčeno reagirali na referat

predstavnik republiške veterinarske uprave Slovenije mag. Metoda Kopitarja, ki je čebelarje seznanil s tem, da bodo ukrepi v zvezi z zatiranjem in preprečevanjem širjenja varrooze ostali nespremenjeni tudi v letu 1982. Predloge ZČDS za spremembo nekaterih spornih ukrepov v zvezi z varroozo in o postopkih pri prevozih čebel na paše pa je označil kot neutemeljene in celo škodljive za razvoj slovenskega čebelarstva.

Po mnenju večine navzočih čebelarjev in strokovnjakov so veljavni ukrepi v zvezi z zatiranjem varrooze in prevozi čebel na paše neživiljenjski, nekoristni in po izjavah nekaterih razpravljalcev škodljivi za razvoj slovenskega čebelarstva. Poudarili so, da ni zdravila, ki bi popolnoma ozdravilo čebele varrooze, z njo je okužene že 2/3 ozemlja Slovenije, njena naravna zmogljivost širjenja pa je okoli 15 km letno. Pri tem pa so bili vsi mnenja, da je okuženost mnogo večja, kakor to kažejo uradni podatki. Prav zaradi tega so menili, da so karantene pri pojavu varrooze v tej situaciji nekoristne in celo škodljive, ker onemogočajo, da bi čebelarji izkoristili čebelje paše s prevažanjem čebel. Zahtevali pa so tudi poenostavitev postopka pri prevozih čebel, saj se paše pojavijo iznenada in čebele je potrebno prepeljati čim hitreje, to pa po sedanjih predpisih ni mogoče.

Predstavniki republiške veterinarske uprave pa je kljub vsem argumentom strokovnjakov in čebelarjev za spremembo navedenih ukrepov vztrajal pri nespremenjenih ukrepih v letu 1982.

Nekatere zanimivejše referate s posvetovanja bomo objavili v naslednjih številkah Slovenskega čebelarja, prav tako pa bomo čebelarje seznanili tudi z razstavo čebelarjeve opreme.

urednik
prof. Janez Mihelič

ČEBELARJEVA OPRAVILA V FEBRUARJU

FRANC KOLENC

Veliko tistega, kar sem napisal v prvi številki za januar, velja še za februar, če nam ni uspelo dosedaj vsega urediti. Tudi februar je mesec prave zime le da se dnevi daljšajo in se čebele v panjih nagonsko pripravljajo na novo letno sezono. Sonce ima že nekoliko večjo moč, še posebno v primorskih krajih. Matici začno delovati jajčniki in je primorana pričeti zalegati. Mladim čebelam, ki so se izlegle med zadnjimi v jeseni, prično delovati mlečne ali krmilne žleze, da lahko izločajo mleček, ki ga polagajo kot hrano, pomešano z vodo, pelodom in medom mladi zalegi. Skratka, v panju se je življenje spremenilo, postaja živahnejše, delavno in vsaka čebela v čebelji družini ve, da se bodo pričele izlegati mlade čebele. Mladina, pravimo, je naša prihodnost in tudi za čebeljo družino je zalega temelj za obstoj.

Čebelje družine v Primorju bodo imele proti koncu februarja več zalege kot v krajih z večjo nadmorsko višino. To je tudi razumljivo, saj čebele v toplejših, nižinskih legah pozimi in prej v jeseni več izletavajo, se iztrošijo, pa zato hitreje umirajo. V višinskih krajih čebele več počivajo, dalj časa ždijo v zimski gruči in se v večjem številu ohranjajo za spomladansko delo, pa zato matica prične nekaj kasneje zalegati.

Kaj naj torej delamo čebelarji v februarju? Če se pojavijo topli dnevi s soncem, se čebele otrebijo in takrat pri prvem izletnem dnevu naj čebelar opazuje vedenje čebel pri žrelih. V zvezek, ki smo ga pripravili za tekoče leto, že lahko vpisujemo za vsako čebeljo družino posebej poedine značilnosti. Vse sumljive panje označimo in napišemo posebnosti. Če na določeni bradi panja lazijo čebele z napetimi zadki in ne morejo zleteti,

obstaja sum na nosečo ali grižo, če lazijo in nimajo urejenih kril in skakajo pred panji, ne da bi zletele, lahko sumimo na pršico. Če lazijo čebele leno po bradi in imajo ob žrelu veliko mrtvic, ki jih ne odnašajo, je to znamenje, da so lačne. Če čebeljo družino, ki jo pesti lakota, odpremo in pregledamo, ugotovimo na dnu polno mrtvic. Takemu panju skoraj ni pomoči. Če ima še dosti živih čebel, mu lahko dodamo medene sate tako, da odstranimo sate, ki niso zasedeni s čebelami in ob gnezdo vstavimo medene. Ko smo mu dodali medene sate, panj zapremo, zapažimo in čakamo toplejšega dne, ko ga natančneje pregledamo in dodamo hrano. Če kateri panj ne izletava, ga na žrelu rahlo potrkamo in s primerno cevko prisluhnemo. Če se z rahlim šumom ne javi, je mrlič, če pa rahlo zašumi in se nato pomiri, je z njim vse v redu. Če opazimo čebeljo družino, da močno šumi, da čebele begajo po bradi in močneje izletavajo, je to znamenje, da nimajo matice. Zgodi se, da prek zime matica umre zaradi starosti ali bolezni. Tudi to je mogoče, da smo matico pri zadnjem jesenskem pregledu sami stisnili, ko smo nadzirali zimsko zalogo in zato izvlekli sat iz sredine. Tako čebelarji jeseni pogosto sami uničimo matico, čebelja družina pa ne more več vzgojiti mlade. Ko opravljamo kontrolni pregled pozno jeseni in zgodaj spomladi ne smemo nikoli izvleči sata iz sredine gnezda. Vedno moramo prej izvleči krajni sat ali dva, na katerem je malo ali nič čebel in jih postaviti na kozico. Nato odmikamo zapovrstjo sate na prosto mesto do sata, ki ga želimo izvleči in ugotovimo, kar nas zanima. Tako se bomo ognili morebitnemu pohabljenju ali uničenju matice. Pozno jeseni moramo še posebno paziti, da nam mati-

V lepih, sončnih in toplih februarških dnevih čebele prvič izletijo po vodo. Ustrezno narejen napajalnik je za čebele zelo pomemben



ca ne pade sama na tla. Matica je jeseni slabo gibljiva in zelo rada pade iz sata. Če tega ne opazimo in nismo pozorni, smo ob njo in brezmatična družina do spomladi skoraj propade, če je pravočasno ne opazimo. Čebeljo družino, ki smo jo na bradi osumili, da je brezmatična, lahko v februarju bežno pregledamo tako, da odstranimo opaž in okence, pregledamo pod sate na žrelo, da ugotovimo, če se drži v gruči ali so se pa čebele razlezele po vsem panju. Če močno šumi, ne napada, nima napravljene zimskega gnezda, smo lahko prepričani, da je brezmatična, ne da bi jo bilo treba natančneje pregledati. Tako družino ob ugodnem vremenu pridružimo drugi ali pa ji dodamo v medišče ali ob kraj panja rezervno družino z najmanj 4 ali več satov. Osirotele čebele se bodo takoj pridružile matici rezervne družine in panj se bo normalno razvijal.

Konec februarja že lahko vzamemo vzorec mrtvic za veterinarski pregled, da ugotovimo zdravstveno stanje svojih čebel. Nabrati moramo najmanj 100 čebel, seveda pa lahko še več, glede na število panjev v čebelnjaku. Mrtvice odnesemo najbližjemu pooblaščenemu veterinarskemu zavodu v pregled.

Domnevam, da vsi čebelarji v jeseni položimo pod sate na dno panja lepenko ali kak drugi papir, kamor padajo pozimi odmrle čebele, drobir in druga nesnaga. Iz prakse vemo, da zdrava, živahna čebelja družina že ob prvem izletnem dnevu čisti panj in odnaša mrtvice. Najprej očistijo prednji del panja in nato nadaljujejo proti zadnjemu delu. To je težaško delo za preživele čebele. Ena čebela mora nesti mrtvo čebelo, pri čemer se močno utruji in z delom zmanjšuje svojo življenjsko dobo. Zato mora čebelar brez strahu proti koncu februarja odpreti zadaj panj, okence, izvleči lepenko ter stresti mrtvice in drugo nesnago v posodo, nato pa panj rahlo zapreti in zapažiti. Lepenko je treba položiti nazaj, saj lahko nastopi mraz in mrtvice bodo spet padale na lepenko. Vse to napravimo lahko tudi pri nižji zunanji temperaturi. Čebelje gnezdo se s tem ne bo ohladilo, ker center gnezda z zalego zapirajo čebele s svojimi telesi, če se pa panj nekoliko prezračí, je to samo koristno, saj vemo, da se čist zrak hitreje ogreje kot iztrošen in vlažen. Pri nakladnih panjih imamo čebelarji rezervne podnice. Pri teh samo dvignemo naklado od poda, vstavimo drugo in nato podnico očistimo za drugi panj.

Čebelarji na Primorskem že lahko konec februarja položijo čebelam testo ali pogačo za dražilno krmljenje za zalego, medtem ko to ni priporočljivo za čebelarje v višjih krajih z večjo nadmorsko višino.

Ko pričnejo matice zalegati, nastane potreba po vodi. Od začetka jo dobijo na pokritem medu na nezasedenih ali slabo zasedenih satih, kjer se nabira kot kondenz, pa tudi na krajnih satih in na stenah panja. Ko te vode zmanjka in se panj osuši od kondenza, morajo čebele po vodo ven iz panja. To pa je v slabem vremenu in mrazu težka naloga za čebele donašalke. Že v februarju moramo ob strani čebelnjaka postaviti napajalnik, da čebele že takoj navadimo nanj, da imajo vodo čim bliže v zavetni sončni legi. Tako prihranimo čebelam naporno delo, saj bi jih mnogo padlo v mrazu in vetru, ko bi donašale vodo iz oddaljenega kraja. Tako kot jeseni želimo, da stare čebele čimprej odmrejo, moramo spomladi čuvati starejše čebele delavke, da se prehitro ne izčrpajo, da jim s tem podaljšamo življenjsko dobo. Napajalnik lahko napravimo pod tekočo vodo iz vodovoda, tako da kaplja voda na narezano desko, ki naj bo dolga dva metra.

Ce nimamo vodovoda, lahko natočimo vodo v kako plastično ali drugo posodo, iz katere naj kaplja na desko. V skrajnem primeru je dobro tudi korito, v katerega položimo mah ali kak drug plavajoči predmet in ga napolnimo z vodo. Korito je sicer slabše od tekoče vode, glede na to, da se lahko čebele v korito otrebijo in se tako prenaša bolezen, pa vseeno je boljše kot nič. Pri napajalnikih moramo paziti, da nikoli ne zmanjka vode, ker v nasprotnem primeru najdejo čebele kak drug izvir daleč od čebelnjaka in se ga nato skrbno držijo. Čebelarje naj še spomnim na odmetavanje snega izpred čebelnjaka, s strehe čebelnjaka in s streh nakladnih panjev. Ko v februarju na hitro zapade sneg je nato navadno lepo sončno vreme in čebele trumoma izletavajo. Sneg moramo odstraniti vsaj tri do štiri metre izpred čebelnjaka in očistiti zametene doletne deske. Sneg zmečemo na kup ob strani čebelnjaka. Ta kup nato dalj časa kopni in služi kot napajalnik, dokler ga ne zmanjka. Daljši radij od čebelnjaka lahko posujemo s senenim drobirjem ali pepelom, pa to ni nujno, če smo prej odmetali sneg izpred čebelnjaka, s strehe in še posebno s pokrovov nakladnih panjev.

O AFRIŠKIH ČEBELAH ŠE Z DRUGE PLATI!

LOJZE KASTELIC

Že nekaj let se pojavljajo v številnih tujih, pa tudi naših časopisih vznemirljiva poročila o tako imenovanih afriških čebelah v Južni Ameriki. Zaradi svoje srditosti in napadalnosti ogrožajo čebelarstvo v tem delu sveta, hkrati pa predstavljajo tudi veliko nevarnost za vsa živa bitja, ki se znajdejo v njihovi bližini. Pri tem tudi človek ni izjema, saj so poročila o do smrti opikanih ljudeh kaj pogosta. Strah pred njimi je tako velik, da so

proti tej nevarnosti že dali znamenje za alarm in borba proti njihovemu širjenju je že zavzela mednarodne okvire.

O tej čebeli se je razpisal tudi naš rojak, ki čebelarji v Venezueli. Njegov prispevek lahko preberemo v 1. številki Slovenskega čebelarja 1982. Čeprav nič manj napihnjena, kot so časopisne vesti, je ta prispevek strokovno dovolj podkrepjen in ni razloga, da mu ne bi verjeli.

Pa vendar! Na kongresu Apimondije v Acapulcu smo lahko slišali prispevek Braziljanca L. Segui Goncalvesa, ki osvetljuje pojav afriških čebel na južnoameriških tleh v nekoliko drugačni luči. V izvlečku tega prispevka v kongresnem zborniku piše takole:

V Južni Ameriki močno razširjena čebela ni čista *Apis mellifera adansonii* (afriška čebela — op. pisca), temveč je rezultat večje ali manjše hibridizacije, ki je sledila prirodni in umetni selekciji. Ustrezno poimenovanje za to hibridizirano zvrst, ki se je v Južni Ameriki uveljavila v najbolj čisti obliki, je »afrikanizirana čebela«.

Med leti 1957 in 1981 se je afrikanizirana čebela v Južni Ameriki razširila na površini, ki obsega območje od južne Argentine do severne Venuzuele. Čeprav so te čebele bolj napadalne kot evropske, je zaradi njih čebelarstvo v Braziliji napredovalo. Danes lahko trdimo, da se je po zaslugi afrikaniziranih čebel čebelarstva industrija boljše organizirala in pridelek medu vsako leto močno narašča. Čebelarji se postopoma navajajo na to čebelo, oziroma, afrikanizirane čebele niso več vzrok, da bi se čebelarji od-

povedovali čebelarstvu. Le še nekateri čebelarji tožijo, da je delo z afrikaniziranimi čebelami težavno in dajejo zato prednost evropskim. V mestih San Paulo, Parana in Santa Katarina pa daje večina čebelarjev prednost afrikaniziranim čebelam, ravno zaradi njihove marljivosti.

Če dodamo k temu še podatek, ki ga navaja isti avtor na nekem drugem mestu, da se je povečal pridelek medu v Braziliji od 4700 ton v letu 1973 na 18.000 ton v letu 1978, lahko sklepamo, da afriška čebela (*A. m. adansonii*) v Južni Ameriki ne širi le strah in trepet pred svojimi piki, ampak da nastopa tudi posebna pasma čebel, ki že osvaja vso Južno Ameriko. Glas o njeni marljivosti in donosnosti pa smo slišali v Acapulcu.

Žal pa preti brazilskim čebelarjem druga, večja nevarnost. Afrikanizirana čebela je namreč izredno občutljiva za varroozo, ki so jo v tej deželi prvič identificirali šele leta 1978, danes pa ogroža že 8 brazilskih pokrajin. S tem v zvezi se je v razpravi o brazilskem čebelarstvu v Acapulcu slišalo: V Braziliji se je borba proti ubijalskim čebelam sprevrgla v borbo proti ubijalcu čebel — Varroi jacobsoni.

PROSLAVA 100-LETNICE »PČELE« IN ČEBELARSKO POSVETOVANJE V ZAGREBU

DUSAN MEDVED

Ob 100-letnici izhajanja Pčele je zveza čebelarjev Hrvaške organizirala proslavo in posvetovanje čebelarjev v Zagrebu. Trajalo je dva dneva, in sicer 12. in 13. novembra 1981. v centru Globus na zagrebškem velesejmu. Sodelovali so najvidnejši strokovnjaki iz vse države.

Obravnavali so naslednja področja:

- organiziranost čebelarstva,
- biologijo in patologijo čebel,
- čebelje pridelke in njihovo uporabo,

- medovite rastline in oprashaevanje,
- tehnologijo čebelarjenja.

Posvetovanje je pripravil in vodil operativni organizacijski odbor pod skrbnim vodstvom mr. Sulimanovića, predstojnika zavoda za biologijo in patologijo rib in čebel univerze v Zagrebu.

Mr. Sulimanović je prikazal stanje čebeljih boleznih na Hrvatskem in v Jugoslaviji. Pri tem se je dalj časa zadržal pri varroji. Prikazal je tudi potek dela komisije za zdravstvo čebel

pri APIMONDIJI, ki je zasedala v oktobru t. l. v Mehiki. Dejstvo, ki ga noben čebelar ne sme preslišati je, da tam, kjer se varroa pojavi, tudi ostane, ker jo z danes znanimi sredstvi ni mogoče uničiti.

Prof. dr. Lolina je prikazala znanstveno-raziskovalno in učno delo s področja diagnostike, profilakse, terapije in preprečevanja čebeljih bolezni na veterinarski fakulteti v Beogradu. Prof. dr. Nežka Snaj je imela skrbno pripravljeno predavanje o raznih vrstah pršic, ki napadajo in ogrožajo čebele. Skioptične slike pa so sicer zahtevno temo napravile razumljivejšo pa tudi zanimivo. Dr. Jovana Kulinčevića iz Beograda so predstavili kot strokovnjaka, ki se je ukvarjal s selekcijo čebel v Ameriki, kjer so si prizadevali za vzgojo matic in čebel, ki bi bile odporne proti mrazu, vročini, suhemu podnebjju, vetru in podobno. Predavanje so spremljale skioptične slike in diagrami. Žal je bil tekst samo v angleščini. Predavatelj je zastopal stališče, da tako, kot razvija odpornost varroa, gotovo postajajo rezistentni proti varroi tudi posamezni čebelji rodovi. Nalogo selektorjev vidi v tem, da posvetijo vso pozornost in skrb razvoju takšne čebele, ki bo kazala naravno odpornost proti varroi. Le tako lahko z gotovostjo računamo na čebelarjenje, ki bo ekonomsko rentabilno. Ameriški selekcionarji že delajo v tej smeri in lahko pričakujemo, da bodo naperi v dohlednem času kronani z uspehom.

Prof. dr. Lea Schmidt je podrobno navedla rezultate sodelovanja čebelarjev in sadjarjev, posebno še pri opravevanju sadovnjakov s čebelami. Navedla je primer češnjevca nasada v Tugarih pri Omišu, ki ima 30.000 dreves, pa kljub obilnemu cvetenju bodisi niso rodila ali so dala le malo plodov. Vzroki so strokovno ugotovljeni: premalo je čebel in premalo polinatorjev.

PIK Osijek se je lotil preučevanja

pridelkov pri sončnicah. Ugotovil je prav zanimive stvari. Na poljih, kjer ni bilo čebel, so sončnice dale le okoli 35 % plodov v primerjavi s polji, ki jih je obletovalo dovolj čebel. Sama glava sončnice sicer ni bila nič manjša, vendar v veliki meri prazna; odtod torej takšne razlike. PIK Osijek je delal poskuse s sončnicami tudi v Sudanu, vendar tam razlike v pridelkih niso bile tako izrazite. Glede na take rezultate je PIK Osijek sklenil, da bo imel svoje čebele, in to okoli 2000 panjev. Preučevanja so se lotili zelo skrbno, zato bi bilo dobro, da bi rezultate objavili tudi v Sloveniji.

Prof. Senegačnik se je zavzel za razširitev prevažanja čebel na različne paše. Pri tem je treba preiti na nameščanje panjev na zato prirejena tovorna vozila, ker le tako postanemo hitro gibljivi in nam je moč izkoristiti več paš. Pa tudi ekonomika čebelarjenja je ugodnejša, odpade težaško delo pri nakladanju in razkladanju panjev. Zavzemal se je za to, da bi pridelali doma dovolj medu, saj uvoz pri naših pašah res ne bi bil potreben, če bi bili čebelarji sodobneje opremljeni. Žal ni omenil, kako gleda na perspektivo prevoznih čebelarjev ob pogojih okužbe z varroo in ob mnogih zaprtih pasiščih.

Ing. Klun je opisal prizadevanje MEDEXA pri vzreji matic in se zavzemal za vzgojo ekonomskih matic, pa tudi matičnikov po nizkih cenah. Le tako bi se čebelarji v večjem obsegu zainteresirali za zamenjavo matic v dveletnem zaporedju. Nizko ceno pa omogoča le racionalna in velikoserijska proizvodnja, zato Medex zastavlja delo tako, da bo ta cilj dosežen.

Bilo je še veliko drugih zanimivih predavanj. Mirne družbe lahko ugotovim, da je bil posvet na izredno visoki ravni in se strinjam z mr. Sulimanovičem, da je prav škoda, ker se ga je udeležilo tako malo ljudi. Res je znašala vstopnina (kotizacija) din 300

vendar to ne bi smela biti ovira, da na tako skrbno pripravljen posvet ne bi prišlo nekaj sto bolj razgledanih čebelarjev.

Ob koncu posvetovanja so se oglašili še čebelarji. Dalmatinci so poročali o močnem drugem valu varroe na otokih in ob obali na celini, drugi pa o hudem prvem valu na področju Knina in okolice. V kninski krajini so varroo prvič odkrili šele letos. Družine so bile močne, razvijale so se normalno in letina je bila dobra. Med letom s prostim očesom varroe skoraj da ni bilo videti v panjih. Septembra so bile družine še normalne in močne. Čebelarji so računali da dve leti ali tri leta ne bodo imeli mrtvih družin. Vendar je že kmalu prišlo razočaranje. V oktobru je bilo na satih le še za dva prsta čebel in kmalu nato so pričele družine umirati. Poročevalec je navedel svoj primer, ko je v oktobru od sto družin izgubil 80 in računa, da jih bo preživelo le okoli 5. V panjih ni bilo opaziti mrtvih čebel, tudi ne pred njimi. Na posamezni čebeli je bilo opaziti do deset pršic varroe, pa tudi, da so čebele močno izle-

tavale in po vsej verjetnosti umirale kje v naravi. Če so v bližino okužene družine pripeljali zdravo je kazala že v kratkem času enako stopnjo napadenosti kot druge.

Na otokih so prvi val varroe imeli že pred nekaj leti. Večji čebelarji so obnovili število družin in že je vladalo prepričanje, da jim varroa ne bo delala preglavic, Letos v jeseni pa je prišel drugi val, ki je kazal enake znake kot prej opisani prvi val v kninski krajini, le da niso navedli število mrtvih družin. Pripovedovali so pa, da je bila »roka vsa črna od varroe, če so jo dali v panj«.

Navzoči strokovnjaki so ocenili zadevo za zelo resno. Ni bilo razpoloženja za hitre ocene. Sklenili so, da naj institut za biologijo in patologijo rib in čebel pod vodstvom mr. Sulimaničevića preuči vzroke in predlaga ukrepe za sanacijo razmer. Dr. Kulinčević pa je izjavil, da ga to potrjuje v prepričanju, da je treba biologijo varroe bolje preučevati, saj takšni hitri preobrati nastanejo zato, ker varroo biološko še premalo poznamo.

NASI ZNANI ČEBELARJI

Čeprav smo vam v preteklem letu že predstavili enega čebelarja s Kočevskega smo se odločili, da vam predstavimo tudi Ivana Grajša, predvsem zato, ker ima pri čebelarjenju lepe uspehe.

1. Kakšen je bil začetek vašega čebelarjenja?

Čebelariti sem začel leta 1953. Takrat mi je prijatelj povedal za roj, ki je visel na leskovi veji. Ogrenil sem ga v izposojen AŽ devetsatar, v katerem ni bilo ne okenc ne matične rešetke. Čebele so seveda pričele graditi gnezdo na stropu panja, kot to čebele znajo.

2. Kako ste se učili čebelariti in

kakšne težave ste imeli kot začetnik?

Nemalo koristnih navodil sem dobil od znanega čebelarja, pokojnega Grabrijana iz Livolda. Uredil mi je družino v »mojem« panju. Sate sva izrezala in jih vložila v satnike, vstavila matično rešetko, uredila plodišče ter dodala okenca. V tem letu mi je še nekajkrat pregledal in uredil družino in ker je zamedila lipa, sva natočila 10-litrski lonec.

3. Kaj priporočate mladim čebelarjem začetnikom?

Malo je dejavnosti, kjer bi bilo moč v takem obsegu združiti prijetno s koristnim kot prav v čebelarstvu.

Opazovati, kako si čebele urejajo



»Ob čebelnjaku je vedno prijetno in zanimivo«, pravi Ivan Grajš

življenje, je doživetje, vedno se dogaja nekaj novega. Od njih se da marsikaj koristnega naučiti. Ko gre čebelar s svojimi čebelami na pašo, še posebej v gorski svet, pa ga poleg več ali manj polnih sodov veseli še veliko čudovitih doživetij. Naj opišem eno:

Leta 1981 sem del svojih čebel postavil ob rob jelovega gozda med Gerovskim krajem in Vršičem. Postavil sem jih pod lipo, ob pogorišče, ki še spominja na minulo vojno. Seveda sem večkrat čez noč ostal pri njih. Tudi zato, ker si čebele na tem prostoru delijo življenjski prostor z medvedom. V avgustovskem večeru sem ob skladovnici panjev ležal v odprtem wartburgu in poslušal čebelice, kako po dokaj »medenem« dnevu zadovoljno šumijo. V lepi mesečni noči se je šumenju čebel pridružil cel gozdni zbor. V krošnji lipe se je oglasila sova kozača. Po poti, ki pelje čez travnik, se je preletaval legat, to je nočna lastovka in s svojim »riru« dopolnjeval petje čričkov. Okrog 10. ure zvečer pa se je s pobočja Lividrage oglasila manjša skupina volkov. Hitro sem stopil iz avtomobila ter sedel na čebelarški stol ob skladovnici panjev. Volkovi so s svojim tuljenjem kakih dvajset minut dopolnjevali ta orkester. Kakšna simfonija!

Mladim priporočam poslušati to zvrst glasbe. Od nje bo verjetno več koristi kot od tiste, ki nam jo prek radijskih in TV zvočnikov pošiljajo razni »Buldogi«.

4. V kakšnih panjskih sistemih ste čebelarili in kakšne izkušnje imate z njimi?

V začetku sem čebelaril v AŽ devetsatarjih, pozneje v desetsatarjih. Hkrati pa sem preizkušal še druge panje, med njimi tudi nakladne. Te zadnje sem opustil, ker niso primerni za prestavljanje, zlasti ne v gorskem svetu, kjer čebelarim.

Ker sam izdelujem panje, sem pred 18 leti izdelal tudi 20 trietažnih panjev, izpeljank z AŽ desetsatarja. Ker me pa nobeden od navedenih sistemov ni povsem zadovoljil, sem na osnovi izkušenj z različnimi sistemi izdelal listovni panj, ki mi vsestransko ustreza. Panj je po zasnovi podoben AŽ panju in se prav tako upravlja od zadaj. Prirejen je tako, da lahko vanj vstavimo od 11 do 28 satov AŽ mere. Prednost tega panja je v tem, da s spremenjeno tehnologijo dosežemo boljši razvoj in manjšo porabo časa na enoto. Panj sem predstavil širši javnosti 1977 leta na posvetovanju v Polju. Danes ga dokaj uspešno upo-

rablja že večje število čebelarjev po vsej Sloveniji.

5. *Kakšno čebelarstvo opremo imate in kje ste jo nabavili?*

Vso čebelarstvo opremo si napravim sam, razen točila, ki sem ga kupil v trgovini Medexa.

6. *Katere čebelje pridelke pridelujete in kakšen je vaš povprečni pridelek?*

Pridelujem med, cvetni prah in propolis. Predvsem pa se ukvarjam s pridobivanjem medu. V letih 1970—1979 sem pridelal povprečno 36 kg, v letu 1981 pri družinah, ki so bile na paši na območju Roga, 63 kg na panj, pri družinah ki sem jih imel v okolici Gerova (Gorski kotar), pa povprečno 104 kilograme na panj.

7. *Kako preprečujete rojenje?*

Z rojenjem nimam večjih skrbi. Tehnologija čebelarjenja v mojem panju v veliki meri onemogoča rojenje. Ker v spomladanskih mesecih vzporedno z razvojem družine širim tudi prostor v panju od 11 do 28 satov, čebele ne čutijo utesnjenosti in je rojilni nagon manjši ter znaša približno 7%. Tako sem imel v letu 1980 od 50 družin šest rojev, v letu 1981 pa nobenega. Sicer pa rojenje onemogočam tudi tako, da imam do konca kostanjeve paše, na katero sem vozil čebele vsa leta, zaprta žrela pod matično rešetko, s čimer onemogočim matici izhod. V sredini ima panj dve žreli, tako da je eden pod matično rešetko, drugi pa nad njo. Seveda pa moram v tem času enkrat tedensko obiskati čebele in pogledati, ali se je v kateri družini pojavilo rojilno razpoloženje. Nato ukrepam tako, da takšno družino postavim na kozico, na njeno mesto pa vstavim močan sedemsatar z mlado matico. Od družine na kozici dodam manjkajoče sate z zalego. Iz drugih satov z matičniki pa naredim enega ali dva plemenilčka. Vse stare čebele se skozi priprto žrelo združijo z vstav-

ljeno rezervno družinico. Tako preurejeno družino mine želja po »svatbi«, obenem pa je nabiralna vna spet taka kakor pri drugih družinah.

8. *Kako spomladi pospešujete razvoj družin?*

V prvi polovici marca ali v prvih dneh aprila postavim na lesen pokrov, s katerim je v zimskem času pokrito plodišče, 3 kg sladkornega testa (70 % sladkorja v prahu, 10 % medu, 10 % vode). Testo pokrijem s polivinilom tako, da se na njem kondenzira vlaga, ki vlaži testo in ga čebele lažje jemljejo. Čebele pa imajo dostop do testa skozi štiri luknjice v sredini pokrova. Ker je vse skupaj pokrito z 2 cm debelim iskrapenom, ne pride do ohlajanja gnezda, zelo ugodno pa vpliva na spomladanski razvoj družine. Seveda začnem v aprilu širiti gnezdo zadaj, kar pa je odvisno od vremenskih razmer.

9. *Kaj naredite z voščinami in kako se oskrbite s satnicami?*

Tega problema mi samemu do zdaj ni uspelo rešiti. Voščine skuham pri prijatelju, vosek pa zamenjam za satnice pri Medexu.

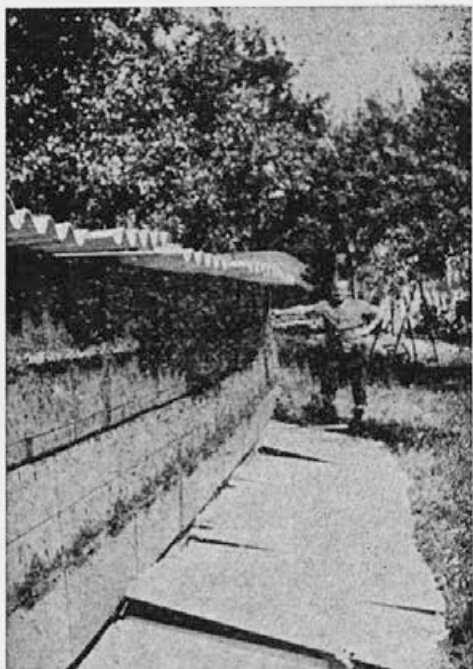
10. *Ali sami vzrejate matice in kako?*

Vsakega nekaj let nabavim 15 do 20 matic na plemenilnih postajah, zlasti zaradi osvežitve krvi, drugače pa matice vzrejam sam.

Kakor sem že povedal pri preprečevanju rojenja, mi pri zamenjavi družine s 7-satarjem ostane sedem satov, s katerimi naredim dva plemenilčka. Če ni rojilnega razpoloženja, napravim umetne prašilčke in tako dobim potrebno število rezervnih družin z mladimi maticami. Seveda na te družinice še posebej pazim, saj predstavljajo osnovo bodočih gospodarskih panjev. Pri tem pa tudi ni težav z izletnimi čebelami pri odvzemanju in dodajanju.

11. *Na kakšen način zamenjujete matice in kako pogosto?*

Na to vprašanje sem že deloma od-



Prijetno je na pasišču opazovati izredno marljivost čebel

govoril pri prejšnjem vprašanju. Pri vstavljanju rezervne družine pa uporabim še majhno zvijačo.

Vse sate dodane rezervne družine, kakor tudi druge sate, ki ostanejo v panju, rahlo poškopim z zelo redko sladkorno raztopino. Tako pride hitreje do združitve čebel rezervne družine in drugimi čebelami. Za to pa izkoristim napravo, ki jo ženske uporabljajo za vlaženje perila pri likanju. Matice, ki jih kupim, pa dodajam drugače, namreč vedno v 7-satarje. Naredim pa jih tako, da odvezam drugim panjem samo medene sate s čebelami in brez zalege. Takšno družinico krmim s sladkorno raztopino, zlasti če je brezpašna doba. Ko se družinica umiri, dodam matico in za to uporabljam dva zelo uspešna načina:

a) Matico spustim na medno obnožinski sat in jo takoj pokrijem s posebno mrežico, veliko 10 x 10 x 1,2 cm,

sat pa nato dodam družinici. Pred tem pa ga poškopim z medeno raztopino. Matico naslednji dan osvobodim, če je niso že čebele.

b) Matico dodajam enako kot v prvem primeru, le da jo pred dodajanjem namočim v tekočino, v katero sem stisnil sok brezovega cvetja in listja ter dodal malo medu. Ker je vonj po bezgu čebelam neprijeten, se ogibajo matice, ki je tako odišavljena. Sčasoma pa se matica nabere vonja drugih čebel in tako jo sprejmejo za svojo.

12. Ali vozite čebele na paše in katere?

Čebele redno prevažam. Če hočemo gospodarno čebelariti, jih moramo imeti tam, kjer med. V gorskem svetu imamo zelo dobre možnosti.

Sam vozim na kostanjevo pašo, nato včasih v kočevske gozdove ali pa v gozdove Gorskega kotarja. Zelo dobri pogoji za gozdno medenje so na območju, ki se razprostira od Notranjske pa tja do Brinja v Liki. V avgustu grem večkrat v Liko, kjer takrat cveti razno jesensko cvetje kot smiljka, jesenska resa, materina dušica, žeppek, ki dajejo prepotrebno hrano za jesenski razvoj čebeljih družin, večkrat pa ostane dovolj za točenje.

13. Kako točite med in preprečujete rop?

Za točenje na pasišču imam posebej za to predelano prikolico osebnega avtomobila, na katero je pritrjeno točilo in posoda za odkrivanje satja. Prikolica je urejena tako, da čebele ne morajo v prostor. Sicer pa v »točilnici«
gospodari žena, jaz pa sem odgovoren za panje in vse drugo okoli. S takšno delitvijo dela sem kar zadovoljen, saj tako iztočiva dnevno po štirideset panjev. Uporabljam štirisatno točilo na ročni pogon, ki je za točenje na pasišču kar primerno.

Kar zadeva preprečevanje ropa pa

težko odgovorim, ker se mi to do zdaj še ni dogajalo. Mislim pa, da je zelo pomembna preventiva za preprečevanje ropa, in sicer:

Čebelar mora imeti močne in izenačene družine. Žrtve ropa so slabiči, zato ti ne sodijo v bližino močnih družin. Ob točenju vračajmo iztočeno satje pozno zvečer, prav tako krmimo v večernih urah. Sam se držim tudi nepisanega pravila: v brezpašni dobi čim manj brskaj po panjih!

14. Kateri je največji problem, ki ga imate pri čebelarjenju?

Največji problem v čebelarstvu je zadovoljivo izkoriščanje čebeljih paš, zlasti gozdnih. Že desetletje se ukvarjam s prognoziranjem paše na jelki in smreki. Moram reči, da imam še kar srečno roko, vendar se kasneje, ko ugotovim, da se je paša resnično pričela, težave šele začnejo. Čebele je potrebno takoj prepeljati na pašišče, saj vsako odlašanje pomeni, da sati ne bodo tako polni, kot bi lahko bili. Ker pa prevažam še na klasičen način, je s tem dela na pretek, še posebej zato ker je včasih potrebno prepeljati že po nekaj dneh na drugo, donosnejše območje.

To zadevo so nekateri čebelarji lepo rešili s prevoznimi čebelnjaki, in kontejnerji, vendar pa ob »cirkusu«, ki smo ga ustvarili okrog varroe, tudi to izgubi svoj pomen.

15. Kako zazimate čebele?

Čebelarstvo leto se začne z zazimljenjem čebel. Držim se načela, da sodijo v zimo le močne družine. Zato opravim v septembru zadnji pregled družin in določim slabe družine, ki jih zamenjam z močnimi sedemsatarji. Od odvzete družine vrnem v panj najboljše satje.

Sem pa nasprotnik združevanja slabičev. Če je kaka družina slaba, je vedno vzrok slaba matica, te pa ne popravimo z nobeno združitvijo. Dva združena slabiča bosta sicer laže pre-

stala zimo, vendar spomladi ne bo zaželenega razvoja. Mimogrede še o preleganju! Za zamenjavo matic mora skrbeti čebelar, ne pa čebele!

V primerno zazimljenje sodi tudi zaloga hrane. Čebele dokrmim septembra in jim dodam 15 % medu. Zadnja leta pa sem jih pustil na zalogi, ki so jo nabrale v Liki.

Čebele zazimim vedno le v plodišču, in to tako, da ostanejo na 11 satih. Iz panja potegnemo matično rešetko in na njeno mesto vstavim lesen pokrov. Vse skupaj pa pokrijem z 2 cm debelim iskrapenom. V tako zazimljeni družini ni prepiha, panj pa je dovolj zračen, da v njem ni vlage. To zadnje je še posebej pomembno, saj je vlaga glavni povzročitelj noseme, ta pa je huda bolezen čebel.

16. Ali je pri vas dobro organizirano preprečevanje širjenja čebeljih kužnih bolezni?

Ne! Najboljši dokaz za to je okužba z varroo, saj je po odredbi »obvezen« le pregled čebel, ki so bile na paši v drugih republikah. Takih čebelarstev pa je na Kočevskem manj kakor 2 %. Čebelarstvo se sicer trudi in prepričuje svoje člane, da naj dajo drobir v pregled, vendar nam to v celoti ne uspe.

Poseben problem v skrbi za zdravje čebeljih družin pa so zdravila. V letu 1981 je v dolini Kolpe odmrlo veliko družin zaradi noseme, pri nekem čebelarju več kot trideset in to zato, ker čebelarji niso dobili zdravil, čeprav so jih iskali že marca in so poizkusili vse, da bi jih dobili. Ker pa je ravno na tem območju to leto dala hoja po 70 kg na panj, si lahko mislimo, kakšna je bila gospodarska škoda zaradi pomanjkanja tega zdravila.

17. Kako naj bi bilo po vašem mnenju organizirano pospeševanje našega čebelarstva?

Nalijmo si čistega vina! Z ukrepi, ki

so jih sprejeli v Zvezi s pojavom varrooze in z neupravičeno zmedo, ki je v zadnjih dveh letih nastala zaradi tega, smo dosegli ravno nasprotno, kakor pa bi morali. Ali naj to pospešuje čebelarstvo?!

Mar bi odkrito upoštevali dejstva, da imajo varroozo v Aziji in tudi v Evropi že desetletja in da čebelarji v teh deželah dosegajo lepe uspehe. Pri pridelkih na panj, kar je edino merilo uspešnosti, so daleč pred nami, čeprav smo mi imeli do leta 1980, ko smo »pravočasno« odkrili in hitro ukrenili vse potrebno, »popolnoma« zdrave čebele.

Pospeševanje našega čebelarstva vidim še v temle: Vsak mora storiti vse kar je v njegovi moči, da bomo lahko izkoristili dobre paše, ki nam jih ponuja gorski svet Slovenije in sosednje Hrvaške. Pokažimo mladim uspehe, ki jih dosegajo napredni čebelarji in jim odkrimo možnosti, ki niso majhne. Pa še nekaj! Največjo pozornost posvetimo pašnim razmeram, pa bodo tudi druge težave manjše.

18. *Kakšne naloge naj bi pri pospe-*

ševanju čebelarstva imela čebelarška organizacija?

Naloge sem do neke mere omenil pri prejšnjem vprašanju. Seveda je nalog na pretek. Na prvem mestu je izobraževanje. Vse preveč je še takšnih čebelarjev, ki mislijo, da je nekaj panjev ob hiši del »garderobe« in jih pustijo živeti po načelu: »Saj tudi muha živi«. Neposredna naloga v letu 1982 pa je *enotna metoda pri odkrivanju in zdravljenju varrooze*. Le tako bomo uspešno čebelarili.

19. *Kakšne članke in informacije si želite v Slovenskem čebelarju?*

Slovenski čebelar prinaša dokaj zanimivo čtivo. Prav bi bilo, ko bi bilo v njem več strokovnih navodil. Tudi članki tistih čebelarjev, ki imajo običajno polne sode, so zanimivi. Kako to dosežejo? Povprašajte jih!

20. *Ali ste za svoje delo na področju čebelarstva dobili kakšno priznanje?*

Dobil sem spominsko plaketo ob osemdeseti obletnici ZČDS, priznanje Saveza pčelarskih organizacija Jugoslavije in red Anton Janša II. stopnje.

KAKO DANES ČEBELARIJO NA MADŽARSKEM

— ISTVAN BORSOS

Na 4. mednarodnem čebelarskem sejmu v Somboru je bilo predavanje o čebelarstvu na Madžarskem. Predaval je gost na kongresu, direktor Hunigaronektarja in član predsedstva Apimondije Šandor Kočiš. Kinodvorana Mostonge, kjer je bilo predavanje, je bila nabito polna. O tem smo pripravili zapis za bralce časopisa Dobro jutro.

Na Madžarskem čebelari kakih 40 tisoč čebelarjev, ki imajo okoli 630.000 čebeljih družin. Približno 98 % čebeljih družin je v privatnih rokah in zasebniki pridelajo približno 98 % tržnih presežkov medu.

Spomladi medijo na Madžarskem vrbe, vrba iva in zgodnje sadje. Oljno repico sejejo na okoli 77.000 ha. Cvetenje oljne repice pogosto kasni, zato so čebelarji prisiljeni opustiti pašo na oljni repici in premestiti čebele na akacijevo pašo. Čebelarjem je na voljo 270.000 ha akacijevega gozda (nasada). Na inštitutu za gozdarstvo se trudijo, da bi podaljšali dobo cvetenja bele akacije za 5—6 dni in da bi s selekcijo omogočili še eno, poznejšo akacijevo pašo. Do zdaj so posadili 3 milijone sadik pozno cvetoče roza akacije.

Sončnice sejejo na 310.000 ha. Odkar sejejo nove, selekcionirane sorte sonč-

Izkušnje naših
sosedov so nam
vedno dobrodošle



nic, je pridelek tudi na teh pašah približno enak kot na akacijevih. Letos je akacija slabo medila, dobro pa sončnica. Do zdaj so okoli 40 % površin, na katerih gojijo sončnice, posadili z novimi vrstami. Samo nove vrste, zdaj že domače, dobro medijo.

Za zdravstveno stanje čebeljih družin skrbi inštitut, katerega predstojnik je dr. Jožef Skorcai.

Genetiko čebel raziskuje inštitut za čebelarstvo v Gadeleu, za odkup, predelavo in prodajo čebeljih pridelkov pa skrbi podjetje Hungaronektar.

V zadnjih desetih letih so pridelek medu podvojili. Večletno poprečje je 20 kg medu na čebeljo družino. Leta 1980 so izvozili 10.000 ton medu, za leto 1981 pa načrtujejo 11.000 ton. Približno dve tretjini tega medu prodajo na zahodno, konvertibilno tržišče.

Doma porabijo samo okoli 40 dkg medu na prebivalca. To je precej manj kot v Avstriji, kjer je poraba na prebivalca 1 kg, ali v Zahodni Nemčiji, kjer ga porabijo 1,20 kg kljub temu, da ti državi precejšnje količine uvozi-ta.

Madžarsko čebelarstvo je v preteklem petletnem obdobju doseglo 47 milijonov dolarjev dohodka, za naslednjih pet let pa ga načrtujejo za 76 milijonov dolarjev. Poleg tega računajo, da z opravevanjem povečajo dohodek

v poljedelstvu za 14,5 milijard forintov.

Razumljivo je, da Madžarska vlada podpira taka prizadevanja čebelarjev in jim namenja določeno pozornost.

Čebelar, ki doseže za 150.000 forintov letnega dohodka, je z odlokom vlade oproščen davka.

Med čebelarji je približno 600 profesionalcev. Poprečna starost se je, po nekaj dobrih letinah, zmanjšala na 48 let. Nastala je situacija, ko že razmišljajo o reguliranju pokojninske dobe za čebelarje. Vlada je o tem že odločala, vendar odlok še ni v veljavi.

Madžarsko ministrstvo za kmetijstvo je poslalo priporočilo vsem kmetijskim organizacijam, da naj čebele uporabljajo za opravevanje sadja in poljedelskih rastlin. Led je prebit in za opravevanje je na razpolago vedno več čebel.

Transport čebel še ni mehaniziran. Delajo na tem, da bodo vključili v čebelarstvo kontejner za 48 nakladnih panjev. Računajo, da bi nakladanje in razkladanje takega kontejnerja trajalo približno trideset minut. To je zelo važno, ker bi samo en dan zamude pomenilo izgubo 5—6 kg na panj.

Za nakup osnovnih sredstev in opreme lahko dobi čebelar, ob določenih pogojih, 100.000 forintov kredita.

NOVEJŠA OPREMA V ČEBELARSTVU

PROF. JANEZ MIHELIC

Tako kakor v vsaki kmetijski panogi je tudi v čebelarstvu nujno potrebna čim boljša opremljenost s stroji in orodjem. Prav čebelarstvo pa je glede izbire in kvalitete strojev in orodja precej zaostajalo za drugimi kmetijskimi panogami. Danes si tudi v čebelarstvu ne moremo predstavljati, da je mogoče uspešno in rentabilno poklicno čebelariti brez novejše opreme in orodja. Seveda je opremljenost posameznega čebelarstva odvisna predvsem od števila panjev, s katerimi čebelar čebelari, poleg tega pa tudi od njegove specializacije, ali drugače povedano, kateri čebelji pridelek v glavnem prideluje.

Danes je še vedno večina čebelarjev orientirana na pridelovanje medu, vendar pa jih je že precej, katerim je glavni pridelek ali matični mleček, cvetni prah, propolis ali roji in matice.



Med je občutljivo živilo, zato moramo imeti zanj primerno posodo

V zadnjem času se pojavljajo tudi možnosti za pridobivanje čebeljega strupa in tudi vosek postaja zelo zanimiv za pridelovanje. Največ strojev in opreme potrebujejo predvsem čebelarji, ki so orientirani na pridobivanje medu, razen če ne pridobivajo izključno medu v satju. V splošnem bi lahko razdelili te čebelarje v tri skupine:

I. skupina so mali čebelarji, ki imajo do 40 panjev. Ti čebelarji potrebujejo klasično čebelarsko opremo, ker pri takšnem številu panjev lahko še ročno opravijo točenje medu in prevoze na pašo.

II. skupina so srednji čebelarji, ki imajo od 40 do 120 panjev. Ti čebelarji pa morajo imeti že nekoliko boljše opremo in stroje. Predvsem potrebujejo električni nož za odkrivanje satja, točilo na električni pogon na osem satov iz nerjaveče pločevine, korito za odkrivanje satja in voščene pokrovce, brzoparilnik ali mešalec za pripravo sladkorne raztopine, ki jo potrebujejo za krmljenje čebel, mešalec za pripravo sladkornih pogač za spomladansko dražilno krmljenje. Poleg tega pa bi moral imeti čebelar z nadsto panji tudi plinski ali električni topilnik za vosek ter ročno prešo za izdelavo satnic.

Ker pa vemo, da danes ni več čebelarjenja na med na stalnem mestu, ali drugače povedano, da so kraji, kjer so paše vse leto izdatne in dolgotrajne, zelo redki, so srednji čebelarji prisiljeni čebele prevažati, če hočejo rentabilno čebelariti. Za prevoz potrebujejo zato primerno tovorno vozilo, katerega velikost je odvisna od števila panjev, ki jih želimo nanj naložiti.

Obstaja nekaj razlik v zvezi s prevažanjem pri čebelarjenju v listovnih AŽ panjih in pri nakladnih LR panjih. Slovenski čebelarji v večini čebelarijo



NATEČAJ

za pridobitev dolgoročnega posojila za povečanje kapacitet primarnega čebelarstva

Poslovna skupnost za razvoj kmetijstva in živilske industrije Slovenije je v srednjeročni načrt razvoja kmetijstva in živilske industrije vključila tudi primarno čebelarstvo. Srednjeročni načrt predvideva, da bomo v letu 1985 dosegli tako količino tržnih pridelkov:

Vrsta proizvodov	EM	Raven tržnih pridelkov	
		1980	1985
med	t	840,0	2.600,0
med v satju	t	0,7	5,0
cvetni prah	t	12,7	24,0
matični mleček	t	0,6	2,0
propolis	t	1,2	2,4
vosek	t	18,0	24,0

Načrt predvideva, da bodo udeleženci programa razvoja in pridelovanja v čebelarstvu združevali sredstva za pospeševanje izdelave panjev, čebelarškega pribora, za širitev kapacitet čebelarstva.

Da bi dosegli načrtovano količino čebeljih pridelkov, v večji meri zagotovili čebelje pridelke iz domačih izvorov, zmanjšali uvoz in s tem pomembno vplivali na izboljšanje devizno-plačilne bilance republike, je Medex sprejel in podpisal srednjeročni načrt razvoja kmetijstva in živilske industrije in s tem prevzel obveznost v letu 1985 doseči načrtovano količino

tržnih čebeljih pridelkov.

Z analizami ugotavljamo, da se čebelarški pridelki v povojnih letih bistveno ne izboljšujejo. Pomembne premike opazamo le pri pridelkih cvetnega prahu, matičnega mlečka in propolisa, pri pridelkih medu in čebeljega voska pa ni bistvenih povečanj. Takšno stanje je predvsem posledica premajhnih vlaganj v povečanje števila panjev in prevoznih čebelnjakov. Povečanje drugih čebeljih pridelkov je posledica množične uporabe teh pridelkov v paleti naravnih poživil, ki jih Medex zadnja leta pripravlja v vse večjem obsegu. Za organizirano pridobivanje je predvsem pomembna družbena organiziranost čebelarjev. Medexu je z vzpostavitvijo kooperacijskih odnosov uspelo organizirati čebelarje tako, da že predstavljajo trdno osnovo rednega pridobivanja in priskrbovanja surovin za predelovalno živilsko industrijo Medexa.

Da bi dosegli s srednjeročnim načrtom predvideni tržni pridelek in da bi ga presegli zaradi potrebe hitrejšje zamenjave uvoženih surovin z domačimi, je potrebno v prvi vrsti povečati število panjev in čebeljih družin ter zgraditi čebelnjake in prevozne čebelnjake.

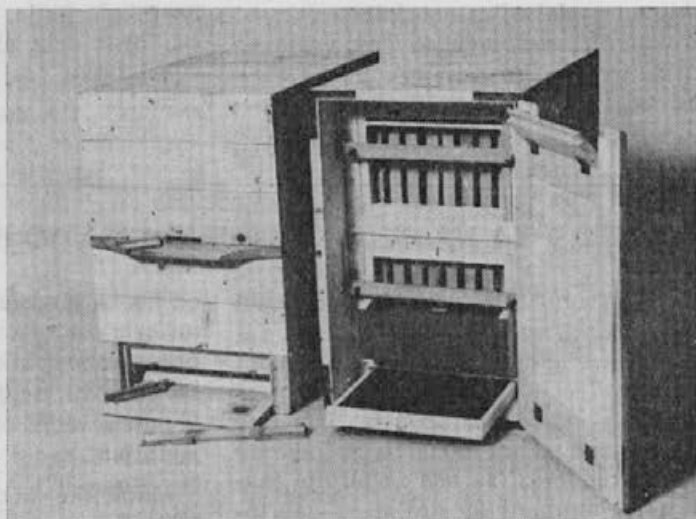


Poslovna skupnost za razvoj kmetijstva in živilske industrije Slovenije je v programu investicijskih naložb v kmetijstvo in ribištvo v letu 1982 vključila tudi čebelarstvo. Poslovna skupnost je predložila konzorciju za določitev prioriternih vlaganj v primarno kmetijsko pridelovanje, da naj banka v letu 1982 zagotovi za razvoj čebelarstva dolgoročna sredstva v višini 22.800.000 din. Medex bi moral zagotoviti iz svojih sredstev 17.160.000 din in ravno toliko tudi čebelarji kot neposredni investitorji. Tako oblikovana sredstva bi znašala skupaj 57.200.000 din. Z njim bi bilo mogoče povečati pridelovalne kapacitete za 7000 gospodarskih panjev in zgraditev po 50 stoječih in prevoznih čebelnjakov.

Gospodarska banka Ljubljana še ni odobrila omenjenih sredstev, zato ne moremo objaviti dokončnega natečaja za pridobitev posojila, pač pa le natečaj za zbiranje ponudb čebelarjev investitorjev. Prosimo čebelarje, ki želijo izkoristiti dolgoročno posojilo, da na naslov Medexa: »hp Medex, Miklošičeva 30, 61000 Ljubljana« do 30. marca 1982 pošljejo pismeno prijavo za pridobitev dolgoročnega posojila. Prijava naj obsega:

1. ime in priimek čebelarja investitorja
2. naslov stanovanja in pošte
3. številko in datum pridelovalne pogodbe z Medexom
4. predračunsko vrednost investicije, to je celoten znesek, ki bo obsegal bančna in Medexova kreditna sredstva in lastna sredstva čebelarja
5. znesek posojila, to je bančna in Medexova sredstva
6. opis investicije, seznam, za kaj bodo sredstva uporabili
7. predvideno povečanje pridobivanja čebeljih pridelkov iz načrtovane investicije, po vrsti in količini.

Ko bomo zbrali ponudbe, se bomo z banko natančneje dogovorili o pogojih uporabe kredita in o tem čebelarje pismeno obvestili. Ker bomo ta način kreditiranja povečevana pridelovalnih kapacitet čebelarstva uporabljali tudi naslednja leta, prosimo čebelarje, da naše današnje obvestilo vzamejo z vso resnostjo in temeljito preučijo svoje možnosti in pripravljenost usmeritve v to specializirano kmetijsko panogo, to je v pridobivanje čebeljih pridelkov. Kreditiranje omogoča, da poklicni čebelarji obseg čebelarjenja bistveno povečajo, priložnostnim čebelarjem in drugim občanom,



predvsem kmetom, pa omogoča, da postanejo specializirani čebelarji s statusom združenega kmeta, ki ima popolno zdravstveno, pokojninsko in invalidsko zavarovanje v skladu z določili zakona o združevanju kmetov in samoupravnega sporazuma o trajnejšem sodelovanju čebelarjev z delovno organizacijo hp Medex, Ljubljana.

Natečaj za zbiranje ponudb za pridobitev dolgoročnega posojila se nanaša na naslednja investicijska vlaganja:

1. nakup novih čebeljih panjev
2. nakup čebelarskega pribora
3. nakup čebeljih družin
4. gradnjo čebeljakov
5. izdelavo in nakup prevoznih čebeljakov.

Dolgoročno posojilo (70 % predračunske vrednosti), ki bi ga lahko posamezni čebelar pridobil v letu 1982, zneso 500.000 din.

Odplačilna doba posojila bo od 8 do 10 let, s 6 do 8 % obrestno mero. Končnih pogojev še ne poznamo. Posojila bo odobral kreditni odbor Medexa na osnovi dokumentacije, ki jo bo predložil čebelar investitor. Posojilo bo mogoče uporabiti za nakup pa-

njev in čebelarskega pribora pri Medexu, ki je že organiziral izdelavo panjev, za druge tri namene pa bo posojilo mogoče uporabiti na osnovi sestavljenih overovljenih računov. Za gradnjo čebeljakov bo potrebno predložiti ustrezno gradbeno dokumentacijo.

Pravico do dolgoročnega posojila imajo združeni čebelarji, ki imajo sklenjene samoupravne sporazume o trajnejšem sodelovanju čebelarjev z delovno organizacijo hp Medex, tisti čebelarji, ki bodo v letu 1982 pristopili k temu sporazumu in s tem pridobili lastnost združenega kmeta, nato tisti čebelarji, ki imajo z Medexom sklenjene petletne pogodbe o pridelovalnem sodelovanju, če bodo pogodbe podaljšali do konca vračanja posojila. Vračanje posojila, preračunanega na letne anuitete, bo obvezno s čebeljimi pridelki iz povečanega pridelovanja.

Prepričani smo, da nastopa novo obdobje za čebelarsko gospodarstvo, saj se bo to mnogo hitreje razvijalo kot dosedaj. Družbeno organizirano pridelovanje prek Medexove kooperacije, urejeni samoupravni in dohodkovni odnosi, vnaprej zagotovljen odkup z znanimi cenami in z udeležbo pri

skupnem dohodku, socialna varnost združenih kmetov-čebelarjev, vse to so trdni temelji, da se občanom, posebno na manj razvitih in hribovskih področjih, ne bo težko odločiti za poklic-

no čebelarjenje. Seveda, delati bo treba. Brez dela ni jela. Ima pa delo v čebelarstvu vsaj eno prednost: je prijetno!

Franc Štrumbelj

POGOJI ZA NABAVO OPLOJENIH MATIC IN MATIČNIKOV

Obveščamo čebelarje, da bodo tudi v prihodnji sezoni lahko kupili kvalitetne matice in matičnike po ugodni ceni.

Vsa pismena naročila za zgodnje matice bomo sprejemali najkasneje do 31. marca 1982, za vse nadaljnje matice pa najmanj 30 dni pred načrtovano dobavo. Matice bomo pošiljali po vrstnem redu poprejšnjih naročil in plačil na naš žiro račun št. 50100-601-10404. Matice in matičnike bomo praviloma odpremljali dvakrat mesečno

od konca meseca maja dalje. O odpremi oziroma prevzemu matic vas bomo pravočasno obvestili. Prevzem matic bo po pošti, na željo čebelarja pa tudi v našem skladišču, Linhartova 49/a v Ljubljani.

Matičnike bodo naročniki prevzeli izključno v našem skladišču.

S presežki matic in matičnikov bomo ob določenih dnevih oskrbovali čebelarje prek naše trgovine ČM, Miklošičeva 30, Ljubljana.

PREDVIDENA CENA

		Kooperanti	Drugi
25 matičnikov skupno s pasivnim inkubatorjem	prevzem osebno	880 din	980 din
oplojene gospodarske matice iz odbranih rodov	pošta ali osebno	200 din	250 din

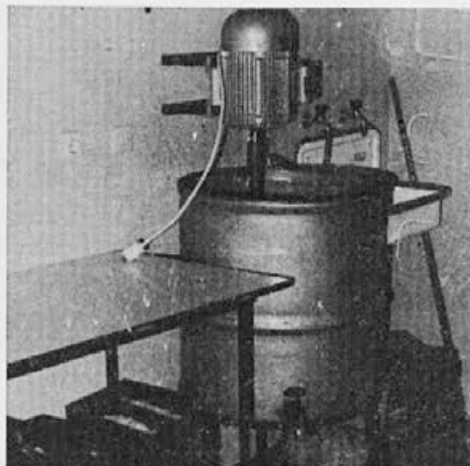
Vse informacije v zvezi z maticami in matičniki lahko dobite po telefonu št. (061) 311-545, int. telefon 46, vsako sredo in petek od 11. do 13. ure.

DE-KOOPERACIJA

Tanja Medved

v AŽ panjih, ki se dajo zložiti v skladanico ali enega na drugega. Zato so si preuredili motorna vozila tako, da so ti panji na vozilu vse leto. Drugače pa je z nakladnimi panji, ki jih je treba postaviti vsakega posebej. Tu si lahko pomagamo pri nakladanju z dvigalom na električni pogon, ki ga montiramo na kamion.

III. skupina pa so veliki čebelarji — profesionalci. Ti potrebujejo vso opremo in vse stroje, ki jih pozna sodobno čebelarstvo, če želijo rentabilno čebelariti. V to skupino sodijo čebelarji, ki imajo več kot 120 čebeljih družin. Dohodek čebelarstva s 120 panji pri intenzivnem čebelarjenju že zagotavlja socialno varnost čebelarja in njegove žene ter daje poprečni osebni dohodek pri nas. Poleg zgoraj naštetega, kar velja za srednje čebelarje, potrebuje čebelar s 120 in več panji večje radialno točilo na šestnajst satov, stroj za odkrivanje satja, mlin za mletje sladkorja, izpihovalnik za izpihovanje čebel iz medišč, mizarsko delavnico za popraviljanje in eventualno izdelovanje panjev, osnovne mizarske stroje, dve motorni vozila za prevoz panjev na paše po Jugoslaviji. Čebelar z več kot 200 nakladnimi panji pa potrebuje tudi hidravlično dvigalo manjše izvedbe za nakladanje in razkladanje panjev. Tudi nekatero dodatno opremo potrebuje večji čebelar, da mu olajšuje delo in pripomore k večjemu pridelku. Zelo veliki čebelarji potrebujejo tudi toplotne zorilne komore, v katerih shranjujejo medene sate pri 42^o C. Ta toplotna komora ima več prednosti. Med v njej dozori, zmanjša se količina vlage v medu, med se lepše toči, ni bojazni, da bo v satju izkristaliziral, zaradi česar ga ni mogoče točiti, kar se dogaja pri večini naravnih vrst medu. Pri tem skoraj odpade odkrivanje satja, ker poberejo sate takrat, ko ga čebele šele pričenjajo pokrivati. Sati z medom so v



Večja čebelarstva morajo imeti mešalo za sladkorno raztopino kakršnega ima Mirko Pavlin iz Semiča

zorilni komori toliko časa, da je vlaga v medu okoli 18 %, za to pa je potrebno pri akacijevem medu tri dni.

Vse tri skupine čebelarjev potrebujejo tudi posodo za med, ki mora biti iz nerjaveče pločevine ali iz materiala, ki je predpisan za živilsko industrijo; razlika je samo v velikosti.

Večji čebelarji potrebujejo tudi črpalko za med, ki je zelo koristna pri filtriranju medu skozi mrežaste filtre.

V svetu že zelo veliko uporabljajo tudi centrifuge za voščene pokrovce, ki na osnovi centrifugiranja ločijo med od voska. Tako si prihranimo zamudno in nepraktično pranje pokrovcev in pridobimo kvaliteten vosek.

Tudi čebelarji, ki čebelarijo na cvetni prah, matični mleček in propolis, potrebujejo glede na število panjev nekatera specifična orodja. Pobiranje mlečka si olajšajo z vakuumsko črpalko, cvetni prah sušijo v sušilniku za cvetni prah.

Omenjena oprema je potrebna, a je za marsikaterega čebelarja pri nas še predraga. Za večjo produktivnost bomo morali naše čebelarstvo modernizirati in opremiti, kar pa ne bo mogoče brez boljše ponudbe čebelarstva opreme.

MOJ NACIN ČEBELARJENJA

BRANKO RELIC

Ko sem čebelaril še na klasičen način, kot večina čebelarjev pri nas, sem naletel na mnogo težav, ki jim nisem bil kos. V začetku, ko sem imel manj panjev, sem lahko opravil sam vsa dela. Pozneje pa, ko sem jih imel več, tudi nad 50, so nastale težave. Marsikdaj sem moral iskati pomoč drugih, da sem opravil vse, kar je bilo neodložljivo.

1. Čebelariti sem začel pred 25 leti. Kupil sem 3 panje (položke) s čebelami. Ker s temi panji nisem bil zadovoljen, sem pričel povečevati čebeljak z dadanblatovkami. V te panje sem vložil precejšnja denarna sredstva in da bi se mi ti izdatki izplačali, sem moral voziti čebele na pašo. Z dadanblatovkami sem bil zadovoljen, vendar je bilo pri njih slabo to, da so bile neprikladne za prevažanje. Panji so se počasi iztrošili in treba je bilo misliti na obnove. Odločitev je bila težka. Ali naj se preusmerim na panj, ki je primeren za prevažanje ali naj ostanem pri dadanblatovkah. Položke nisem hotel, ker je imela preveč omejen prostor, pa tudi preširoka je in zavzame preveč prostora. Odločil sem se za listovni panj. Vendar za katerega? Z AŽ panji nisem hotel niti pričeti, ker je za naše vojvodinske bogate paše premajhen. Odločil sem se za Locov listovni panj, ki je mnogo večji in sem menil, da ima dovolj prostornine za velike količine medicene. Vendar sem se uštel. Niti ta panj ni bil dovolj velik, da bi mogle čebele popolnoma izkoristiti intenzivno medenje. Poleg tega ni praktičen za točenje.

Po letih čebelarjenja z Locovim listovnim panjem je spet prišel čas, ko je bilo treba panje obnoviti. In zopet nisem vedel, kaj bi ukrenil kajti tudi Locovi listovni panji me niso zado-

voljili. Odločil sem se in obdržal nekaj Locovih listovnih panjev. Imel sem še osem starih DB panjev. Oskrbel sem si še štiri Farrarjeve panje in jih naselil s čebelami. Štiri leta sem čebelaril z vsemi temi vrstami panjev, opazoval, primerjal in ugotavljal, kateri od njih bi mi najbolj ustrezal. Končno sem se odločil za Farrarjev nakladi panj. Naj povem zakaj!

— Farrarjeva naklada je lažja od LR in zato primernejša za prestavljanje, zlasti, ko je polna.

— Gnezdo povečujemo z dodatno naklado in ne z vstavljanjem posameznih satnikov.

— Če pravilno in smotrno predstavljamo naklade, se čebelje družine povsem dobro razvijajo, celo bolje kot v drugih vrstah panjev, pa tudi z rojenjem ni težav.

— Ker so satnice nizke, se pri visokih temperaturah ne krivijo.

— Zaradi nizkih satnikov imamo lepo ločeno satje z medom in satje z zalego. Zato nikoli ne pride do tega, da bi morali iztočiti med iz satov, v katerih je tudi zalega.

— Pri visokih satih se dogaja, da je del sata izpolnjen z zrelim medom, del pa z nezrelim. Se pravi, da čebele v nizkih satih prej pokrijejo celotno površino. Imamo torej po vsej površini zrel ali nezrel med.

— Sati se pri točenju skoraj nikoli ne lomijo.

— Nizki sati so zelo primerni za pridobivanje medu v satju.

— Nizke naklade so zelo uporabne kot prašilčki pri vzreji matic. V eni nakladi lahko prezimita dve družinici.

— Pregled čebeljih družin je preprost. Privzdignemo zadnji del naklade in čebele se zaradi dima umaknejo v zgornji del. Tako imamo lep pregled nad stanjem v družini: kak-

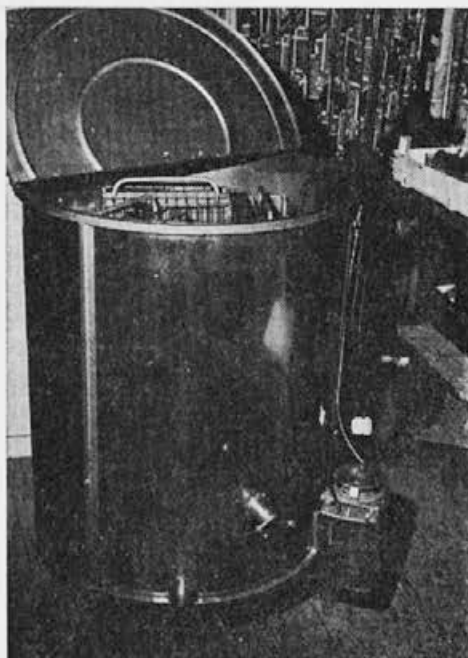
šna je družina, koliko jo je in ali so matičniki itd.

Res je, da je ta panj nekoliko dražji, se pa to iz navedenih vzrokov splača in če znamo izkoristiti vse njegove prednosti, lahko dosežemo še večje in boljše rezultate.

2. Imel sem problem, kako ohraniti rezervno satje. Dolgo sem ga hranil v rezervnih nakladah in ga žveplal. Vendar je bilo zaradi velikega števila panjev težko zavarovati satje pred voščenim moljem. Poleg tega pa so čebele spomladi nerade posedale na žveplano satje. Ugibal sem, kako to zadevo rešiti.

Nekoč sem razmišljal, kako živijo čebele v naravi. V gornjem delu drevesne dupline zbirajo in hranijo zimsko zalogo, v spodnjem delu pa je gnezdo, kjer se na začetku zime razvijajo bube. Hrano torej jemljejo od spodaj navzgor tako, da so v zgodnji pomladi spodnji deli sata nezasedeni. Tega praznega satja molji ne napadajo. Podobno je v koših. To pa zato, ker čebele gradijo gnezdo nad izletno odprtino in ko izletajo, prehajajo prek tega satja in tako čuvajo satje pred molji. Ko pa je vreme hladno in čebele ne izletavajo, tudi molji mirujejo in metulj ne zalega jajčk.

To razmišljanje mi je dalo idejo, da presežek satja prestavim pod plodišče tako, da so prazni mediščni sati na podnici, satniki polni čebel in hrane, pa nad njimi. Gornja odprtina mora biti zaprta, ker s tem prisilimo čebele, da gredo prek praznih mediščnih satov, ki so spodaj. Spomladi se je izkazalo, da je bilo takšno skladiščenje praznih satov izredno uspešno. Ugotovil pa sem še nekaj, na kar sploh nisem računal. Ker se družina dobro razvija in matica zaleže vse sate v gornjem delu (plodišču), čebele ne občutijo tesnobe in se ne pojavi rojilno razpoloženje. Ker se v odvisnosti od moči družine matica pomika navzdol, ob glavni paši (akacija) pa prestavim



Dobro točilo je za vsakega čebelarja zelo pomembno

prazne sate nad plodišče, matica ne more navzgor, ker so čebele vse prazno satje zapolnile z nektarjem. Rojilnega nagona pa ni, ker so vse čebele zaposlene.

3. V naših pogojih zazimljenja nastane problem vlage v panjih. Znano je, da je največ vlage na stranicah panja. Da bi rešil to nevšečnost sem prišel na to, da sem iz vsakega panja oduzel po en sat stranske sate pa malo odmaknil od stene panja. Tako sem dobil prazen prostor med steno panja in satnicami. Razmik je 2 cm. S tem sem omogočil pretok zraka in odvečna vlaga je bila odstranjena.

Nekateri sodobni čebelarski pisci v zahodni Evropi, posebno v Nemčiji in Avstriji, propagirajo visoko podnico, ker da pri visoki podnici čebele bolje prezimujejo zaradi manjše vlage in zato satje ne plesni. Čeprav jaz nimam visoki podnic, dosegam enake rezultate, ko prestavljam prazne mediščne naklade pod plodišče. Enako kot pri

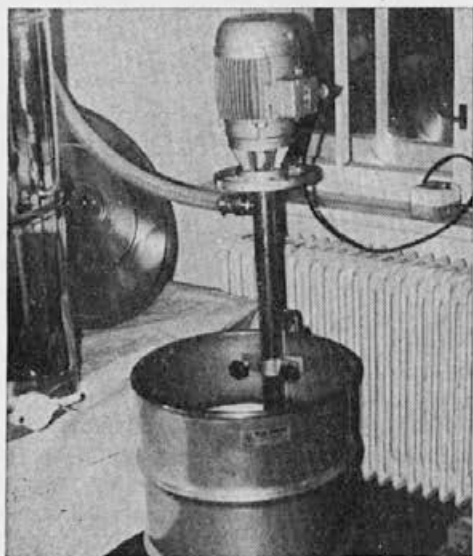
visoki podnici je tudi pri meni pozimi pod gnezdrom prazen prostor, kjer so prazni mediščni sati, v katere odteka vodna para in ogljikova kislina, ki počasi izginja skozi izletno odprtino.

4. Čebele sem krmil v jeseni v prvi polovici septembra. Družine so šle v zimo z dovolj hrane; zaradi majhnega števila mladih čebel jo je ostajalo v satju še veliko. Pozimi sem imel veliko mrtvic na podnici, ker čebele zaradi izčrpanosti ob predelovanju sirupa niso mogle dočakati pomladi.

Da bi mogle čebele predelani sirup pokriti in tudi zato, ker imam čebelnjak precej oddaljen, pristop do panjev pa je zaradi terena in slabega cestišča precej otežen, sem pričel krmiti za zimo že okoli desetega avgusta. Tako so imele čebele dovolj časa, da so pokrile predelani sirup, jaz pa sem lahko mirno čakal na čas, ko je bilo potrebno čebele zazimiti.

Zgodaj pomladi, ko sem čistil podnice, sem le tu in tam našel kako mrtvico. Pozneje sem v Pčelarju št. 9/79 prečital članek prof. Bogoljuba Konstantinoviča o izčrpavanju čebel pri

Tudi črpalka za med nam prihrani mnogo težaškega dela



krmljenju s sirupom in o prednostih krmljenja v avgustu. O tem dr. Konstantinovič piše takole:

Pri predelavi sirupa sodelujejo predvsem starejše čebele. Čebele izležene v juliju in avgustu, se hitreje iztrošijo in imajo krajšo življenjsko dobo. Se pravi, da te čebele ne bodo zazimljene in bo zato zimska gruča sestavljena iz čebel, izleženih iz jajčk, ki jih je matica zaleгла v drugi polovici avgusta in v septembru. Odtod izhaja teorija o izčrpavanju starejših čebel v jeseni, kar praktično pomeni, da je treba pravočasno likvidirati te čebele iz zimske gruče. To teorijo zagovarja vse več čebelarjskih praktikov pa tudi teoretikov.

5. Prevozi čebel predstavljajo za vse čebelarje enega najtežjih del. Dokler sem čebelaril z listovnimi panji, ni bilo težav. Ko sem prešel na DB panje in pozneje na Farrerjeve panje, so nastale nevšečnosti z nalaganjem in pritrjevanjem panjev na vozilo. Vemo, da morajo biti panji med prevozom čvrsto pritrjeni. Ta problem sem rešil tako, da sem na podnici in na vsaki nakladi na zgornji strani napravil po dva utora. Na spodnji strani naklade in pokrova sem prevrtal dve odprtini, skozi katere so prišli zatiči. Tako sem preprečil, da bi med vožnjo prišlo do drsenja naklad. Kompletni tovor panjev pa sem opasal s plastičnim trakom in dobro zategnil s sponko v obliki črke W. Trakovi so stalno na panju tako da pritrditev panja ne traja več kot minuto. Vse to je moč pripraviti že nekaj dni pred odhodom. Neposredno pred odhodom samo zapremo izletne odprtine in je moč takoj na pot.

Seveda težav s tem še ni konec posebno zdaj ko je delovna sila vsak dan dražja. Težko je dobiti delavca, ki bi pomagal pri prevozu čebel. Za naša mala čebelarstva pa se nakup dvigala ne izplača, ker je predrago. Ostane nam samo to, da si čebelarji med seboj pomagamo. (nadaljevanje)

PREŠANE ALI VLVIVANE SATNICE

LOJZE KASTELIC

Satovje dobre kakovosti je prvi pogoj za uspešno čebelarjenje, hkrati pa tudi ponos slehernega čebelarja. Da bi si oskrbeli kakovostno satovje, si moramo oskrbeti ustrezne satnice, ki jih bodo čebele z najmanj truda potegnile v sate.

Ustrezno kakovostne satnice izdelujemo za zdaj samo še iz čistega čebeljega voska. Znanosti do danes še ni uspelo najti kakršnegakoli nadomestila za čebelji vosek, dasiravno je to velika želja čebelarstvih strokovnjakov, kajti do čistega čebeljega voska priti ni lahko. Poskusi, da bi čebeljemu vosku primešali zemeljski ali rastlinski vosek, ki so mu zvišali tališče, se ni obneslo. Prav tako do danes še ne ustreza plastika, dasiravno dosegajo strokovnjaki na tem področju v zadnjem času pomembne uspehe.

Da je temu res tako, nam najzgovorneje povedo same čebele, ki se vidno upirajo vsemu, kar ni iz čistega voska. Strokovnjaki so ugotovili, da ima čebelji vosek svojevrsten električen naboj, ki edini ustreza čebelam. Vsaka primes ali druga umetna snov ima drugačen naboj, ki odbija ali celo draži čebele, zato se, če le morejo, taki primesi ali umetni snovi ogibajo in jo sprejmejo le, če jih v to prisilimo.

Seveda pa se tudi pravi čebelji vosek med seboj močno razlikuje. Razlike nastajajo tako med fizično kakor tudi kemično obdelavo voska: pri spravi voščin, kuhanju in topljenju voska ter pri izdelavi satnic. Vosek menja fizikalna oziroma kemična svojstva.

Molekularne lastnosti menja čebelji vosek tudi med stiskanjem ali prešanjem. Postaja prožnejši in je lažje raztegljiv. To lahko spoznamo po raz-

liki med prešanimi in vlivanimi satnicami.

Prešane ali stiskane satnice delamo tako, da vosek pri temperaturi, ki je blizu tališča, med valji stisnemo v bolj ali manj debele ploskve. Ko se ohladijo, te ploskve ponovno prešamo oziroma stiskamo z drugimi valji; ti pa so že opremljeni z odtisi satnih osnov, ki jih vtiskamo (vgraviramo) v ploskve. Tako dobimo lahko povsem tanke, hkrati pa izredno prožne satnice, da jih lahko zvijamo v zvitke poljubne velikosti. Iz razvitih zvitkov si zatem lahko čebelar sam nareže satnice, kakršne ustrezajo njegovim satnikom. S prešanimi satnicami lahko delamo tudi pri nižjih temperaturah, ker so zaradi prožnosti slabo lomljive.

Pri nas izdeluje prešane satnice Pčelarska centrala v Zagrebu, ki ima moderne stroje, tako za valjanje ploskev kakor tudi za vtiskavanje (graviranje) satnih osnov. V Ameriki pa se je na primer uveljavila praksa, da čebelarji nabavljajo pri prodajalcu le voščene ploskve, če seveda tudi teh ne izdelujejo sami. Potem pa s pomočjo majhnega strojčka z dvema valjema sami vtiskujejo satne oziroma celične osnove v te ploskve.

Do voščenih ploskev pridemo lahko tudi tako, da pomakamo mokro desko iz trdega lesa v raztopljen vosek toliko časa, da se na njej nabere ustrezna debelina voska. Kot zanimivost naj navedem, da izdeluje voščene ploskve na ta, pri nas že dolgo znani način tudi velečebelarstvo Miell Acapulco, ki ima 20.000 panjev.

Vlivane satnice delamo tako, da vlivamo raztopljen vosek neposredno bodisi med valje, ali pa med plošče ročne stiskalnice z vgraviranimi satnimi osnovami. Take satnice so ponava-

di debelejšje in zelo krhke, tako da v hladnem z njimi praktično ne moremo delati niti jih razpošiljati. Vlivane satnice že več desetletij izdeluje DO Medex iz Ljubljane.

Spričo tega, da lahko izdelujemo prešane satnice mnogo tanjše od vlivanih, se poraja vprašanje prihranka voska. Če bi namreč, izdelovali za polovico tanjše satnice, kot jih zdaj, kar je tehnično povsem izvedljivo, bi pri vsaki prihranili skoro pet deka-gramov voska. To pa so količine, ob katerih bi se veljalo zamisliti.

O tem ne razmišljamo samo mi, ampak tudi v svetu. Pa ne samo razmišljajo, ampak tudi preizkušajo. Tako so denimo v Sovjetski zvezi s poskusi dokazali, da čebele iz debelejših satnic hitreje potegnejo satne celice, tj. zgradijo satje kot pa iz tankih. Vzrok vidijo v tem, da čebele stanjšajo dodane satnice, pri čemer porabijo presežek voska za nadograjevanje celic. Z drugimi besedami: voska jim ni treba šele izločiti, ker ga imajo dovolj že v debelejši satnici. Da je temu res tako, dokazuje tudi, da je ponavadi prazen, na novo zgrajen sat celo lažji, kot pa dodana satnica.

Zdi pa se, da praksa takšnega nazoriranja ne opravičuje povsem. Premalo je namreč upoštevan prilagojevalni faktor, ki ne le da je v čebelji družini

ni vedno bolj ali manj navzoč, temveč v veliki meri usmerja tudi dejavnost tako posameznih celic kakor tudi vse družine. Takšno ali drugačno usmerjanje pa narekujejo trenutne potrebe v družini.

Tako je na primer znano, da se pri čebelah dojljah, če ni potrebe, doba izločanja mlečka znatno skrajša. In nasprotno: če so potrebe večje, se ta doba podaljša, ali se celo izločanje ponovno začne.

Podobno se dogaja tudi z izločanjem voščenih lističev za gradnjo satja. Če ni potrebe po gradnji, se začne izločanje le v izjemnih primerih, tako, da včasih najdemo neporabljene voščene lističe celo na dnu panja. V glavnem pa velja pravilo, da se razvijejo čebelam voskovne žleze takrat, kadar potrebujejo vošek, bodisi za gradnjo satja ali za pokrivanje medu. Dodane debele satnice pa jim dajejo dovolj voska za eno in drugo. To pa po vsej verjetnosti destimulira čebele graditeljice za izločanje voska iz česar sledi, da je v končni fazi pridelek voska manjši.

Gledano iz tega zornega kota ne bi bilo napak ponovno preučiti vpliv debeline satnic na izločanje voska pri čebelah in se šele nato odločiti za debelejšje ali tanjše satnice, ki jih kanimo izdelovati.

O LANSKI ČEBELJI LETINI NA KOČEVSKEM

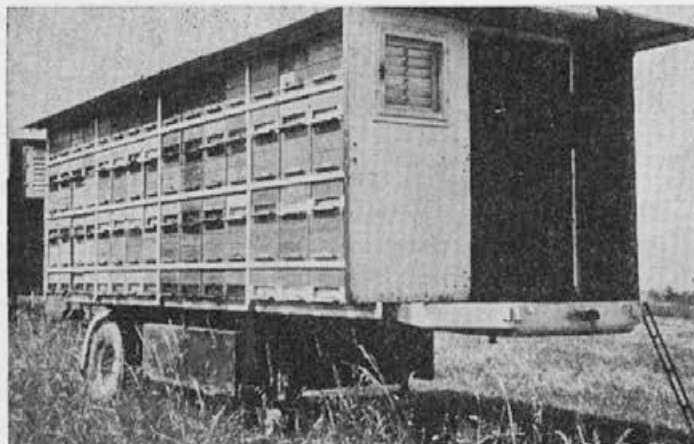
JOZE GRABRIJAN

Že nekaj časa zbiram podatke in se pripravljam, da napišem o letini v letu 1981. Že več piscev se je pohvalilo z ne vem kako dobro letino na Kočevskem. Pa ni tako. Zdaj imam pred seboj že dvanajsto številko SČ in če bo moj članek zagledal v njem beli dan, bomo govorili že o lanski letini.

Predlansko leto se je ob dnevu mrtvih ohladilo in je zasnežilo. Nastopila je huda in dolgotrajna zima. O svečnici se je prikazalo le nekaj čebel na le delen izlet in zima se je potegnila do 7. marca, ko je šele bil pravi izlet.

V dolini Kolpe od izvira navzdol je odmrlo veliko čebel; nekateri pravijo,

Le čebelnjaki, ki jih lahko hitro predstavljamo bodo izkoristili najboljše paše pravi trenutek



da blizu polovice. Zaradi hude zime je bila tudi poraba hrane večja, kar je zimovanje še poslabšalo, posebno še, če hrana ni bila primerna.

V drugi polovici marca so zacvetele jelša, leska, pomladansko resje in vrba. Družine so se hitro razvijale, tako da smo v drugi polovici aprila že nastavljali, kar se zgodi le redkokdaj. Maj je bil aprilski. Saj je bilo trinajst deževnih dni in še pet s plohami. Tako je bilo treba čebele krmiti.

V začetku junija je zamedila smreka. Dnevna bera je bila okrog 2 kg na panj. Tako smo okrog 12. junija zavrteli točila. Po 16. juniju pa je medenje v jugovzhodni smeri od Kočevja popolnoma prenehalo. To je smer od Kočevja proti Poljanski dolini in proti Kostelu. Naslednje dneve so čebele obletavale lipo in travnike, vendar je tehtnica pokazala dnevno bero le do 20 dkg.

Drugače je bilo v severovzhodni smeri od Kočevja, posebno na področju vasi Cvišlerji, Željne, Klinjavas. Tu je smreka medila še v juniju. Tako so čebelarji na tem koncu še drugič zavrteli točila. Nekateri so potočili tudi 30 kg na panj.

Ves ta čas smo opazovali in pričakovali, kaj bo dala hoja. S kočevskimi krožkarji in tov. Grajšem smo se napotili v vznožje Fridrihštajna. Tudi na mojem pasišču v Spodnjem logu, kjer je dovolj hojevega gozda, pa tudi drugod so bili sledovi medenja hoje neznatni. Tako sem že mislil, da bo eno skromno točenje vse. Vendar mi čebelarjska žilica ni dala miru. Išči! Kdor išče, včasih tudi najde. S tov. Grajšem sva jo mahnila v Rog, kjer je bilo na podrasti malo pokapano. Zato sva se raje odločila za prevoz v Gorski kotar s tov. Veseličem. Izkazalo se je, da sva ravnala prav.

Naj nadaljujem še o Kočevski. Hoja je zamedila tudi na Kočevskem, toda le v višjih legah; to so Fridrihštajn, Mestni vrh in Rog. Tako so čebelarji Kočevske okolice zavrteli hojevca še enkrat, nekateri pa tudi dvakrat. Kratko pa so potegnili tisti čebelarji, katerih čebele niso dosegle višjih leg.

Ko se pogovarjam s čebelarji, izvem kaj čudne rezultate. To je, da so eni točili samo enkrat. Med temi bi bil tudi jaz, če ne bi prepeljal čebel iz Spodnjega loga v Gorski kotar. Drugi so točili dvakrat, trikrat, najsrečnejši štirikrat.

S ČEBELAMI SKOZI ŽIVLJENJE

(Nadaljevanje)

Ko se začne paša, ponovimo isto operacijo kot pri »pološkah«. Naklado z matico odstranimo, matično rešetko zamenjamo z rešetko iz žice, naklado z matico pa spet postavimo nazaj; žrelo pa odpremo. Vse čebele, ki bodo poletele na pašo z naklade z matico, bodo priletele skozi spodnje žrelo v medišče. Zgornja naklada, kjer je matica, bo izgubila vse čebele zbiralke, tako da sploh ne bo prišlo do težnje po rojenju. Če bi ugotovili, da je preveč zalege pri matici, lahko odstranimo nekaj satov zrele zalege in jih položimo v kak pomožen panj. To naredimo tudi v primeru, da se takoj za akacijevo pašo nadaljuje kaka druga.

Po dveh pašah sem ločil veliko družino v dve normalni ter eni dodal matico iz pomožnega panja.

Tudi če se je zgodilo, da je bila paša prekinjena zaradi slabega vremena, je taka močna družina vseeno dala dober pridelek.

To lahko pojasnimo takole: velika množica čebel je imela majhno zalego za prehranjevanje, hkrati pa je bila koncentracija čebel velika.

Več naših znanih praktikov, ki so uporabili ta moj način, je bilo izredno zadovoljnih z doseženimi rezultati.

POT DO BOLJŠIH MATIC

Minilo je že 55 let, odkar sem začel vzrejati matice. Na tej dolgi poti sem si pridobil dragocene izkušnje, ki sem jih že posredoval našim čebelarjem v svojih delih. Razen na svoje izkušnje sem se opiral tudi na znanstvena odkritja in bogato prakso svetovno znanih čebelarjev: P. M. Komarova, K. K. Mihailova, Gontarsokog, Peeret-Maisonneuve in drugih. Posebno pa sem preučeval teorije največjega genetika današnjega časa Adama Kehrleja iz Buchfasta.

Z leti sem prešel od malih plemenilnikov z dvema, tremi ali štirimi satniki na normalne satnike z 1,5—2 kg oziroma s 15—20 tisoč čebelami z veliko medu in cvetnega prahu, kjer se v sredi matice valijo in dozoriyo, kjer ostanejo do uporabe oziroma dokler ne zaležejo dve generaciji čebel ter pokažejo ali so podedovale dobre lastnosti, da dajejo veliko medu, da so mirne in da nimajo nagnjenja k rojenju. Če imajo te lastnosti, potem so selekcionirane, zelo plodne matice. Za vzrejo takih matic mora čebelar imeti že razvit, prefinjen občutek, da lahko loči dobro od boljšega.

Imamo tri osnovne faktorje, ki jih moramo upoštevati, da dobimo plodno matico. To so: letni čas, starost ličink, ter število matičnikov, katere dodamo družini. Vse po vrsti bomo pojasnili.

Najbolj plodne matice se dobijo spomladi, ko se že same družine lotijo gradnje matičnikov. To pomeni takrat, ko so panji nabito polni s čebelami, z zalego in medom. Vzrejo matic delimo v praksi na zgodnjo — predsezonsko, srednjo in pozno. Zelo priporočljiva je zgodnja vzreja. Če bi čebelarju uspelo vzrediti kvalitetne matice do začetka aprila ter jih razmestiti v gospodarske družine, bi tako preprečil rojenje. No, redke so tako tople pomladi, ko lahko že do aprila vzredimo močne in plodne matice. Za naše podnebje se najbolj obnese srednja vzreja, in sicer, ko je paša na akaciji. Poskusil sem tudi pozno vzrejo, vendar sem ta način za vedno opustil. Minilo je obdobje naravnega razmnoževanja, prav tako pa ni več takih spomladanskih paš, kot so bile.

Tako torej vzredimo matice, ko je sezona paše. Ob takih pogojih lahko dobimo matico velike plodnosti. Pri izbiri ličink za presajanje nisem upošte-

Čebelarji ČD
Ljubljana na
obisku pri Josipu
Belčiču, kjer smo bili
zelo pristržno
sprejeti



val nasvetov starejših avtorjev, da lahko vzgojimo matico iz vsake ličinke, če ličinka ni stara več kot tri dni. Ker sem vedel, da ličinke takoj, ko se izležejo, začnejo čebele hraniti s hrano, ki ima posebno sestavo in da je starost ličinke zelo pomembna za bodoči razvoj matice, sem uporabljal za vzrejo le nekaj ur stare ličinke. To sem delal s kletko-izolatorjem.

Kvaliteta matice je odvisna tudi od števila matičnikov, ki jih dodamo družini, ki vzreja matico. Če je število matičnikov majhno, dobimo plodno matico s številnimi jajčnimi cevčicami in z velikim premerom spermatoke, v kateri je shranjeno seme. Take krepke matice so izredno plodne. Vemo, da so najbolj plodne matice tihe zamenjave, toda kljub temu čebele nikoli ne izdelajo več kot dva ali tri matičnike. Zaradi tega nikoli nisem dodal družini več kot 10 matičnikov.

Poleg treh naštetih faktorjev je še nekaj takih, ki jih ne smemo zanemariti. Vedno sem zelo kritično izbral družino, ki je vzredila matico, tako da je vedno imela ustrezne lastnosti. Enako sem ravnal pri izbiri družin za vzrejo trotov. Samo iz mladega, letošnjega satja lahko dobimo močnega, vitalnega samca. Zaradi tega sem izrezal spodnjo polovico satja iz satnika zraven zalege, da so čebele zgradile novo satje za trote.

Če je bila zgodnja spomladanska paša onemogočena zaradi slabega vremena, sem take družine hranil.

Primarna naloga trotov je, da oplajajo matice. Trot prenaša dedne lastnosti matice, svoje mame, na matice in čebele delavke. Zato je pri vzreji matic zelo pomembna tudi vzreja trotov. Družini, redniku, nikoli nisem dal več kot eno serijo matičnikov v vzrejo. Ugotovil sem namreč, da je vsaka naslednja serija dajala občutno manj vredne matice.

Upošteval sem vse pomembne dejavnike tega zapletenega procesa in dobil močne, kvalitetne matice, ki so tudi brez laboratorijskega pregleda in brez seciranja dokazovale svojo veliko plodnost. Uspeh me je opogumil in šel sem dalje. Pričel sem pariti matice pod nadzorstvom. Zgledoval sem se pri tehle entuziastih: Kölerju, Ambroazu, Helbergu. Opiral sem se na zakon o dednosti; vse skupaj sem dobro premislil in se zelo previdno lotil dela. Bal sem se, da ne zaidem na nenaravno pot, ki ima lahko zelo negativne posledice, in sicer incest (križanje v sorodstvu).

Po uspešno opravljenem delu je nastala čebelja družina, katere potomci so 35 let ohranili svoje lastnosti, in sicer: dober pridelek, mirnost ter nerovjivost, kar je značilno za družine, ki s preleganjem menjajo matico.



Belčičeva prikolica
z listovnimi panji po
Locu

Pred časom, ko sem bil še poln energije, sem se odločil, da bom vzrejal matice za prodajo. Veliko truda sem vložil v to delo. Po uspešnem delu, ko sem že imel matice za prodajo, sem se začel ozirati za kupci. Kupcev ni bilo. Takrat mi je bilo jasno, da nisem v Ameriki, ampak v deželi, ki je bila v razvoju čebelarstva med zadnjimi v Evropi.

Prišel je čas, ko je v zavest čebelarjev prišlo spoznanje o vrednosti mladih matic, posebno pa tistih, ki so selekcionirane. Ta napredek je treba pripisati čebelarskemu tisku, predavanjem in splošnemu napredku čebelarstva. Povpraševanje po maticah je bi-

lo čedalje večje, moje možnosti pa čedalje manjše, dokler niso popolnoma usahnile. Preostaja mi samo še ena možnost, da kakega posameznika, ki je pripravljen posvetiti se vzgoji matic, nesebično in temeljito vpeljem v delo in mu pomagam priti do boljših matic.

Pripis uredništva:

S tem končujemo pripoved čebelarja Josipa Belčiča, ki nam je v svojem obširnem prispevku orisal svojo plodno in zanimivo čebelarsko pot polno iskanj in ugotovitev, iz katerih se lahko marsikaj naučimo tudi danes. Za njegov trud se mu lepo zahvaljujemo.

TRI NOVE SERIJE DIAPOZITIVOV

FRANC SIVIC

Ko smo pred nekaj leti izdelali tri zbirke diapozitivov (biologija čebel, čebelja paša in čebelarjeva opravila), še daleč nismo slutili, da se bo ta izobraževalni pripomoček tako priljubil med čebelarji v naši in tudi v sosednji republiki.

Zaradi izrednega zanimanja so kmalu zagledale luč sveta še druge serije: vzreja in odbira, čebelarska tehnologija, čebelji pridelki, čebelja paša 2.

del, prevažanje čebel, bolezni čebel ter panjske končnice. S temi zbirkami smo praktično zajeli celotno čebelarsko problematiko in v glavnem zadovoljili vse potrebe naročnikov. Toda razvoj v čebelarstvu napreduje.

V zadnjem času so se pojavili novi, boljši in ekonomsko bolj upravičeni načini čebelarjenja v AŽ in LR panju, ki so v praksi že preizkušeni in zaslužijo, da se z njimi seznanijo tudi širša

čebelarstva javnost. V letu 1981 smo te tehnologije posneli na filmski trak in zdaj že lahko ponudimo čebelarjem naslednji dve seriji diapozitivov: čebelarjenje v LR panju (36 diapozitivov) in čebelarjenje z zaklado (36 diapozitivov). Delno smo obdelali čebelarjenje v nakladnih panjih že v seriji čebelarstva tehnologija, kar pa seveda še zdaleč ne zadostuje. V tej novi zbirki smo prikazali tiste ukrepe, s katerimi dosežemo vrh razvoja čebeljih družin pred pašo, ki sočasno preprečijo nastanek rojilnega razpoloženja ter nam omogočajo sprotno vzrejo matic v gospodarskih panjih in v prašilčkih. Za čebelarje, orientirane na gozdno pašo (smreka, kostanj, jelka), smo izbrali načine, ki jih uporabljata inž. Krasnik iz avstrijske Koroške in tov. Brglez iz Žalca. Za tiste na Primorskem in v Prekmurju, kjer imajo glavno pašo na akaciji, pa smo izbrali Belčičevo metodo.

Zbirka »Čebelarjenje z zaklado« je nastala po poglobljenem kritičnem študiju raznih poskusov, da bi listovni AŽ panj prilagodili sodobnim zahtevam, pri čemer smo izvržili vse tiste rešitve, ki zahtevajo kakršnokoli spremembo osnovnega standardnega panja.

V ožji izbor smo vzeli Pislakov priklopnik in Frančičevo zaklado. Predvsem smo obdelali celoten postopek čebelarjenja z zaklado, o kateri smo v našem glasilu že brali in se je do danes v praksi odlično izkazala. Z njo se prostornina AŽ panja poveča za dobrih 50 odstotkov, pridelki pa so lahko tudi do 100 % večji kakor v klasičnem AŽ panju.

Ves čas, kar ustvarjamo serije diapozitivov s področja čebelarstva, posebej pozornost tudi čebe-

larski botaniki. Rezultat tega je Čebelja paša 3. del, ki je nedavno izšla. V njej so podrobno prikazane najvažnejše vrste vrh, ki rastejo pri nas, dalje številne vrste detelje, nekatere nove medovite rastline, npr. euodija, pa tudi nekaj pomembnih medovitih rastlin iz sosednje Hrvaške (svilnica, metvica, oblasti glavač). Zbirko sklepa nekaj diapozitivov o gozdnem medenju. Verjetno bomo z naslednjo, to je četrto serijo o čebelji paši, to temo dokončno obdelali.

Vsako serijo spremlja, kot je že običaj, ustrezen tekst. Kdor se želi v določene teme še bolj poglobiti, ima na voljo dodatno literaturo, npr. Belčičev način čebelarjenja, Debelakovo brošurico o uporabi zaklade, Simičeve medovite rastline in drugo.

Morda še nekaj besed o kvaliteti kopij naših diapozitivov. Ta se z uporabo vedno boljših (in tudi dražjih) materialov stalno boljša. Na lanskem tekmovalnem v Mehiki smo želeli sodelovati z našimi originali. Prosili smo predstavnike SPOJ-a iz Beograda kakor tudi nekatere uslužbenca trgovskih podjetij, ki so potovali v Mehiko, naj vzamejo s seboj našo serijo o medoviti flori Jugoslavije in jo izročijo organizacijskemu odboru kongresa. Žal nam nihče ni mogel (ali hotel) ustreči. Ni nam preostalo drugega, kakor da na hitro izdelamo kopije in jih po pošti pošljemo v Mehiko. Originalov pošti nismo zaupali, ker so za nas preveč dragoceni in se na takšni poti vse preveč radi izgubijo. V tekmovalnem delu kongresa so nas torej zastopale kopije, ki so nam priborile srebrno medaljo. No, prihodnji mednarodni kongres bo čez dve leti na Madžarskem in tedaj bomo že našli način, da bodo prišli v tekmovalni izbor naši originali.

SEJA PREDSEDSTVA ZVEZE ČEBELARSKIH ORGANIZACIJ JUGOSLAVIJE

Seja predsedstva je bila 20. novembra 1981 v Beogradu s temle dnevnim redom:

1. poročilo z mednarodnega kongresa čebelarjev Apimondije v Acapulcu

2. predlog načrta predsedstva SPOJ za 1981/82

3. načrt samoupravnega sporazuma o osnovah plana razvoja čebelarstva Jugoslavije

4. predlog finančnega načrta za leto 1982

5. osebni dohodek strokovnega sekretarja SPOJ

6. predlog za spremembo statutarnih odredb ob pogojih kolektivnega vodenja

7. vprašanja in predlogi

Po vseh točkah dnevnega reda se je razvila živahna in konkretna razprava, ki jo lahko strnemo v naslednje:

V okviru načrta dela predsedstva za leto 1981/82 je treba izdelati akcijski program, ki bi bil osnova za postopke službenih delegacij in razstavljavcev na mednarodnih prireditvah v sklopu Apimondije.

Dopolniti je treba program dela predsedstva za 1981/82 na osnovi sprejetih smernic. Sklenili so, naj vse čebelarске zveze pošljejo v decembru svoje pripombe in predloge na predlog načrta samoupravnega sporazuma o osnovah plana razvoja čebelarstva Jugoslavije, da bi napravili popravke in izdelali dokončen načrt.

Resna razprava je tekla o finančnem načrtu SPOJ za leto 1982 in za prihodnje; iskali so rešitve za normalno delo SPOJ. Med drugim so predla-

gali, naj bo v letu 1982 članarina 15 din. Več predlogov je bilo tudi o tem, kako vključevati SPOJ v okviru skupnosti.

Ugotovili so, po dosedanjih izkušnjah, da enoletni mandat predsednika SPOJ ni primeren, ker se začete akcije ne morejo dokončati in se zato kaže potreba po dvoletni mandatni dobi z možnostjo ponovne izvolitve. Izbrali so komisijo, ki bo pripravila predlog za to spremembo in druge mogoče spremembe in jih predložila do prihodnjega zasedanja skupščine.

O morebitnih spremembah je treba seznaniti vse zveze, da jih bodo tudi one upoštevale v svojih statutih.

Ponovno so razpravljali o možnosti tiskanja kongresnega gradiva in predlagali, naj vse kongresne referate pošljejo predsednikom posameznih sekcij, ki bi v mesecu decembru 1981 opravili selekcijo in korekture, nato pa sklenili pogodbo s tiskarno.

Predsedstvo je bilo informirano o možnosti preskrbe s sladkorjem za potrebe jugoslovanskega čebelarstva. Gospodarska zbornica Jugoslavije je sprejela zahtevo SPOJ do 1500 ton sladkorja za potrebe čebelarjev v Jugoslaviji vključijo v plan. Če bo ta uresničen, bodo odobrene količine sladkorja razdelili po republikah in pokrajinah.

Pokrajinskim in republiškim zvezam so priporočili, da s pristojnimi institucijami rešujejo nesporazume ob problemih, ki zakonsko niso urejeni. V težavah, ki zadevajo bolezni čebel, pa naj se dogovarjajo s pristojnimi veterinarskimi inšpekcijami in dosežejo primerne rešitve.

KROZKARJI OŠ SMAST SMO SODELOVALI NA OBČNEM ZBORU ČD TOLMIN

Krozkarji Osnovne šole Smast imamo novo šolo, ki so jo zgradili po potresu. Smo podružnična šola od prvega do četrtega razreda in spadamo k matični šoli Simon Gregorčič v Kobaridu. Na šoli imamo organiziran celodnevni pouk. V tej zgradbi preživimo ves dan. Za pouk imamo tako dovolj časa. Na šoli nam je lepo tudi zato, ker imamo več krožkov. Nekaj vam jih naštejemo: šahovski, krožek za ročno delo, vrtnarski, dramski in seveda čebelarški krožek.

Čebelarški krožek je zaživel v letošnji pomladi. Konec aprila je našo šolo obiskal Janko Melinc, član upravnega odbora čebelarškega društva Tolmin. Sporočil nam je sklep vašega društva, da bi na naši šoli radi ustanovili čebelarški krožek. Z veseljem smo sprejeli vašo pobudo. Naš tovariš Ljubo Strgar nam je obljubil tudi pomoč pri teoretičnem pouku.

Maja meseca nam je naš sedanji mentor za praktično delo Janko Melincen prinesel na šolo AŽ panj in prašilček. Dobili smo tudi nekaj satnikov, satnic, zaščitne rokavice in klobuk. To sta nam podarila tovarna Medex in Čebelarško društvo Tolmin.

Takoj smo se lotili dela. Satnike smo v nekaj dneh zažičili in tudi utrli satnice. Sredi junija pa je bil v našem panju že prvi roj. Podaril nam ga je vaš čebelar Franc Uršič iz Sužida.

Vsak dan smo opazovali čebele, kako gradijo svoj novi dom. Zasilni čebelnjak smo si postavili blizu šole. Tiha želja pa nam je bila, da bi imeli pravi čebelnjak. Svojo željo smo sporočili na matično šolo in v Tolmin temeljni organizaciji kooperantov. Denarno pomoč sta nam oba obljubila. Nekaj dni pred koncem lanskega šolskega leta smo z združenimi močmi obeh mentorjev in nas postavili čebelnjak. Vanj bomo lahko postavili devet panjev. Zdaj stoji v čebelnjaku že pet panjev: dva AŽ panja, dva prašilčka in en opazovalni. Tega nam je naredil mentor.

Poleg praktičnega dela lepo napredujemo tudi v spoznavanju življenja čebel, seznanjamo se z njihovim razvojem, prehrano, nego in pridelki.

Radi delamo v čebelarškem krožku in radi bi naše delo nadaljevali, ko bomo zapustili šolo v Smasteh in prišli na Kobariško. Mnogo nas je, ki že zdaj razmišljamo o tem, da bomo imeli lastne čebelnjake, ko bomo veliki.

O DELU NAČRTIH IN USPEHIH ČEBELARŠKEGA KROŽKA NA OŠ KOBARID

Na naši šoli smo ustanovili čebelarški krožek šele januarja letošnjega leta na pobudo občinskega čebelarškega društva. V krožku deluje 15 učencev in učenek višjih razredov osnovne šole. V zimskih mesecih smo predelali teo-

retični del programa Čebelarškega priročnika za začetnike. V poletnih mesecih pa smo praktično delali s čebelami. Letos smo že točili naš prvi med in ga izročili šolski kuhinji. Tako so sadove našega dela okusili vsi učenci

naše šole. Na čebelarstva opravila nas poštvovalno navaja izkušeni čebelar Maks Kurinčič. Občinsko čebelarstvo društvo in zveza čebelarstev Slovenije pa sta nam strokovno in po možnostih tudi materialno pomagala.

Krožek razpolaga zdaj z dvema panjema, dvema prašilčkoma ter dvema paroma rokavic in klobukov. To pa je gotovo premalo za normalno delovanje. V prihodnje bi ga radi razširili. Povečali bi število panjev in nabavili točilo in drug čebelarški inventar. Za pomoč bomo zaprosili zvezo čebelarstev Slovenije in delovno organizacijo Medex. Upamo pa, da nas tudi matično društvo ne bo pustilo na cedilu. Najbolj pa nam je potreben čebelnjak. Brez njega čebelarški krožek sploh ne more delovati. Začasno gostujemo s čebelami pri tov. Kurinčiču. Radi pa bi izdelali sodoben čebelnjak s točilnico medu in shrambo za čebelarški inventar. Služil bi tudi čebelarstvom na podružničnih šolah. To so prav gotovo ambiciozni načrti. Toda s pomočjo delovnih organizacij, bi zamisel uresničili. Pomoč so nam že obljubile nekatere delovne organizacije. Delovna organizacija Planika Kobarid je prevzela pokroviteljstvo nad krožkom. Soško gozdno gospodarstvo nam bo pomagalo z lesom. OS Kobarid nam je priskrbela lokacijo. Pomoč nam je obljubila tudi temeljna organizacija kooperantov. Čebelarstvo društvo pa nam že ves čas strokovno pomaga. Člani krožka pa bi pomagali z delom.

Z zgraditvijo čebelnjaka in s primerno opremljenostjo bi bile dane možnosti za kvalitetnejše oblike dela:

za pionirsko čebelarstvo zadrugo po vzoru iz Podčetrčka.

Kljub kratkemu delovanju je krožek dosegel pomembne uspehe. Med drugim smo se udeležili srečanja mladih čebelarjev v Novi Gorici in prejeli posebno priznanje. Zelo vidni so naši uspehi na področju izobraževanja. Občutek imamo, da je naše delo pripomoglo k večji priljubljenosti čebelarstva na Kobariskem. Nekateri člani krožka čebelarijo z lastnimi panji. To je vsekakor dokaz, da bo osnovni namen krožka, vzgojiti čebelarški naraščaj dosežen.

Člani krožka smo pripravljani delati. Vendar je razumljivo, da zahteva uspešno delo določene materialne pogoje, sicer še tako navdušenje ne bo rodilo zaželenih uspehov. Ob tej priliki bi se radi vsem, ki so nam kakor koli pomagali, iz srca zahvalili. Posebej smo dolžni zahvalo Maksu Kurinčiču, ki nas s svojim bogatim znanjem uspešno seznanja s čebelarstvom, nas vodi k pravilnemu odnosu do čebel in narave ter nas tako vzgaja, da bomo postali dobri čebelarji. Zahvalili bi se radi čebelarstvom, ker je spoznalo, kako velikega pomena je čebelarstvo za mladega človeka, ki se s pomočjo nje spet vrača k naravi ter tako bogati sebe in okolico.

Potrudili se bomo, da bomo zaupanje opravičili. Zelimo, da bi še naprej uspešno sodelovali in sklepamo s čebelarstvom pozdravom:

Naj medi!
Čebelarški krožek
na OS Kobarid

OBVESTILO

V zalogi imamo razširjen ponatis PRIROČNIKA ZA ČEBELARSTVO ZAČETNIKE.

Knjigo dobite pri zvezi čebelarstev Slovenije, Cankarjeva 3, Ljubljana. ZČDS

NAS ČEBELARSKI KROŽEK

Čebelarški krožek na osnovni šoli I. SPUB Toneta Tomšiča v Dobropolju smo ustanovili 9. oktobra 1979. Takrat nas je bilo le nekaj učencev, pozneje pa se je število povečalo na 17 članov. Skoraj vsi smo bili zelo aktivni. V lanskem šolskem letu je obiskovalo krožek 20 učencev, letos pa kar 26. Tretje leto obiskuje krožek še 10 učencev, drugo leto 9 učencev, Eno leto so obiskovali krožek le trije učenci. Nekaj se jih je izpisalo, prijavilo pa se je letos še 12 novih krožkarjev. Tako se število iz leta v leto veča.

Izmed članov krožka smo izvolili predsednika, tajnika in blagajnika. Vsi člani smo sklenili, da bo vsak prispeval iz svojih sredstev manjšo vsoto (20,00 do 50,00 din) v skupno blagajno. Z denarjem pa si bomo spomladi nabavili satnice.

Naš mentor in predavatelj je Lojze Miklič, ki je tudi predsednik čebelarškega društva Dobropolje. Predavanja imamo enkrat tedensko. Ker pa prihaja tov. Miklič iz Ljubljane, se vsako leto dogovorimo, da so v zimskih mesecih predavanja na štirinajst dni, v spomladanskih in jesenskih pa vsak teden. Predstavniki krožka se udeležujemo tudi občnih zborov čebelarškega društva, kjer poročamo o delu krožka.

Na zadnjem občnem zboru so čebelarji predlagali, naj se krožek imenuje po pokojnem dobropoljskem čebelarju Jožetu Mikliču, za katerega so menili, da je bil zelo aktiven že od rane mladosti. Bil je napreden čebelar in je imel čebele zelo rad. Učil je čebelarje ne le v dobropoljski dolini, ampak tudi v širši okolici.

Sola nam je dodelila prostor na šolskem zemljišču, ki smo ga izbrali z našim mentorjem. Dobropoljski čebelarji pa so nam postavili čebelnjak, pri čemer smo pridno pomagali. Čebelnjak je oživel 27. maja 1980. Ob tej priliki so čebele izletavale iz dveh

panjev, ki sta nam jih podarila dva aktivna čebelarja. Žal pa so nam pozimi pomrle, saj je bila zima prehuda. Letošnjo pomlad pa smo dobili kar tri čebelje družine in iz ene smo natočili prvi med in ga podarili šolski kuhinji. Z njim smo se vsi posladkali pri šolskih malicah.

Od zveze čebelarških društev Slovenije smo prejeli en AŽ panj in en opazovalni panj, Medex nam je podaril en AZ panj, 20 satnic, 5 klobukov z mrežo in 5 parov rokavic. Mentor nam je sam izdelal kozico in sipalnik, kupil pa je še razno drobno orodje. Kmetijsko zadrugo Dobropolje smo zaprosili za pokroviteljstvo, pa nam je tudi ta podarila en AŽ panj.

Letos so dobropoljski čebelarji praznovali 60-letnico obstoja čebelarške organizacije v Dobropolju. Na tej priložnosti smo sodelovali tudi člani čebelarškega krožka, pomagali pa smo tudi pri ureditvi čebelarške razstave. Ob tej priliki so čebelarji razvili tudi svoj društveni prapor.

Ki čebelarškemu krožku hodimo zelo radi, saj se tam zelo veliko naučimo, čeprav smo včasih tudi malo nemirni in nas mora mentor miriti, kot čebele, če so preveč sitne. V šolski knjižnici imamo nekaj knjig o čebelah, prejemamo tudi Slovenski čebelar, vse to si izposojamo in pridno prebiramo. Pri krožku uporabljamo PRIROČNIK ZA ČEBELARŠKE ZACETNIKE, mentor pa nam predvaja tudi diapozitive, ki si jih izposodi pri zvezi čebelarških društev, kolikor jih lahko dobi. Učimo se o razvoju čebel, čebeljih bivališčih nekoč in danes, zgradbi čebele, prezimovanju čebel, paženju in pripravi blazin iz valovite lepenke in stiropora, o čebeljih pridelkih, čebeljih boleznih, sovražnikih čebel, o potrebi čebel za pospešen razvoj kmetijstva in sadjarstva.

Jožica Vodičar

JANEZ VOLK



Rodil se je na Primorskem leta 1898. Potem ko je odslužil vojaški rok v Mariboru, se je preselil na obronke Slivniškega Pohorja v Radizel, kjer je našel marljivo družico in odlično gospodinjstvo in začel kmetovati kot napreden hribovski kmet.

Njegovo domačijo pa je že od vsega začetka krasil vzorno urejen čebelnjak. Njegovo srce je prenehalo biti pozimi, tik pred pomladjo, ko so se čebelice pričele prebujati iz zimskega sna.

Dragi Janez, z veliko bolečino v srcu smo čebelarji sprejeli vest o tvoji smrti. Tembolj še zaradi tega, ker se zavedamo, da smo izgubili najvzornejšega člana naše družine, starosta našega članstva ter zgledega čebelarja in kmeta. Tvoje odlike so bile velike, saj si bil kot vzoren kmet tudi vzoren čebelar, tako da smo se ob tebi vsi učili. Kljub temu, da si bil že v letih, si rad in z veseljem prihajal na seje čebelarke družine in bil aktiven član. Vedno si si utrgal čas tudi za čebelarstvo in čebelarstvo organizacijo. Znal si pridobiti sinove za kmetovanje in poskrbeti za naslednika svojim ljubljencem čebelicam. Tako bo tvoja kmetija ena od redkih na obronkih Pohorja, ki jo bo še po tvoji smrti krasil čebelnjak. Da si to svoje poslanstvo s tako ljubeznijo opravil, ti gre še posebno priznanje, saj vemo, da ti je okupator takrat, ko so bili otroci najbolj potrebni matere, ženo odpeljali v taborišče, od koder se ni nikoli več vrnila.

Zveza čebelarških organizacij Slovenije se je zaradi tvojih velikih prizadevanj odločila in dobil si odlikovanje Antona Janše I. stopnje. S tem smo se ti hoteli le malce oddolžiti za tvoje delo, ki ne more biti nikdar poplačano. Trudili smo se in te bomo posnemali, vendar se zavedamo, da bo ostala med nami velika vrzel, ki je ne bomo mogli kmalu zapolniti. Sam si si postavil s svojim zglednim življenjem lep spomenik, ki bo ostal v srcih čebelarjev in vseh krajanov, ki so te poznali.

Čebelarstva družina RACE

JOŽE PIHLER



Dne 26. junija 1981 nas je presenetila vest, da je prenehalo biti srce Jožeta Pihlerja, člana čebelarke družine Radenci.

Luč sveta je uzrl 24. 1. 1926 v Kamenščaku pri Ljutomeru. Čebele je vzljubil že v otroških letih, ker je bil tudi oče čebelar. V letu 1962 si je zgradil vzoren čebelnjak na Kapeli z 10 panji. Za čebele je vedno našel čas in zanje je res dobro skrbel. Tudi v zadnjih štirih letih kljub boleznim ni nehal čebelariti, kar je dokaz velike ljubezni do čebel, saj je pri njih našel tolažbo.

Dobrega in vestnega člana bomo ohranili v trajnem spominu. Čebele bodo vsako leto obiskovale cvetje na njegovem prezgodnjem grobu. Naj počiva v miru in naj mu bo lahka domača zemlja.

Vsem sorodnikom pokojnega Jožeta ponovno izrekamo iskreno sožalje člani čebelarke družine Radenci.

ČD Radenci

ALBIN KOPAČ



Prav pred koncem minulega leta smo viški čebelarji izgubili enega osrednjih članov družine, dragega Albina. Več kot polovico svojega 72-letnega življenja je posvetil čebelarstvu. Bil je dober čebelar in zvesti član naše družine polnih 40 let. Čeprav je viška družina že bolj maloštevilna, je bil pokojni Albin tisti, ki je povezoval članstvo in dvigal zavest med čebelarji. Svojo prizadevnost je pokazal še posebej v zadnjih 20 letih, ko je bil nepretrgoma blagajnik družine. Mnogo let je bil tudi delovni član upravnega odbora čebelarkega društva Ljubljana.

Za svoje požrtvovalno delo je prejel priznanje red Antona Janše III. stopnje.

Med nami bo ostal kot vzor pravega čebelarja, zvestega člana in dobrega prijatelja.

Čebelarstva družina Vič

ALOJZ LOVRENČIČ



Kljub njegovi starosti se težko sprijaznimo z mislijo, da je za vedno nehalo biti plemenito srce našega marljivega čebelarja Alojzija.

Poleti, ko gredo delovni ljudje v razne kraje nabirat si novih moči, je on po 74 letih življenja tiho odšel k več-

nemu pokoju.

Pred njegovim zadnjim domom smo se za hip ustavili, da mu povemo poslednje besede v slovo, ker se bomo poslej srečevali le še v spominih.

Rodil se je v prešerno veselih Slovenskih goricah, ki se še brez tovarn napajajo z deviškim zrakom, v vasi Smolinčih pri Cerkvenjaku.

V tistih mladih, brezskrbnih letih, ki vsem tako hitro, prehitro minejo, mu je šola na Cerkvenjaku dala temeljito osnovno znanje. Po osnovni šoli se je izučil za mizarja. Pozneje je kot mojster delal v Lokavcih, kjer si je zgradil hram z delavnico in čebelnjakom.

Po odhodu hitlerjancev, ki so križevsko šolo v notranjščini popolnoma razde-

jali, nam je pokojni Lovrenčič kot izredno požrtvovalen in prizadeven človek priskočil na pomoč in brezplačno izdelal šolsko pohoštvo za dve učilnici. Težko je najti primer tolikšne velikodušnosti in prizadevnosti, kot je odlikovala tega našega vzornega čebelarja.

S svojo ženo je vzgojil 6 otrok v dobre, delovne ljudi naše socialistične družbe.

Leta 1945 se je vpisal v čebelarstvo društvo Križevci, ki slovi na daleč po svojem čebelarskem domu.

Tovariš Alojzij Lovrenčič je bil napreden mož. Ob svojem poklicu, ki je terjal večino dnevnega časa, si je vendar utrgal prenekatero urico za čebelice. Tako kot v svoji stroki je bil tudi kot čebelar vedno na tekočem. Ni zaostajal za novimi izsledki in odkritji na obeh področjih.

Ob prvi večji čebelarski proslavi v Križevcih in v SR Sloveniji sploh je leta 1973 prejel od čebelarjev najvišje društveno priznanje.

Ce velja, da si svoja življenja ovrednotimo z dobrimi, plemenitimi deli, velja to tudi za našega Alojzija. Spominjali se ga bomo kot skrbnega, poštenega, dobrototnega in požrtvovalnega človeka.

Bučkovci, 16. decembra 1981

VABILO

Medobčinska zveza čebelarskih družin Maribor bo imela svoj redni letni občni zbor v nedeljo, 21. februarja 1982, s pričetkom ob 8.30 v dvorani Dravskih elektrarn v Mariboru, Vetrinjska ulica 2/II. Vljudno vabljeni!

IO MZČD MB

OBVESTILO

MZČD Maribor obvešča čebelarje, da bo čebelarska poslovalnica od 1. januarja 1982 dalje odprta vsako sredo in petek od 14. do 18. ure in vsako soboto od 7. do 12. ure.

MZČD MB

OGLESI

KUPIM avtobus ali kamion, preurejen v čebelnjak z naseljenimi panji. Ponudbe s podrobnim opisom pošljite na naslov: Stevo Mikulič, 11300-Smederevo, 27. marta br. 20 tel.: (026) 23-184

PRODAM 2 LR panja z družinami. Slavoljub Selimovič, Nad lekarno, pošta Bovec

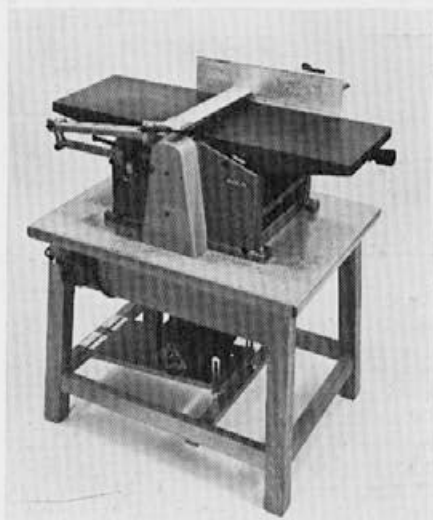
INCA — INJECTA A G
CH — 5723 Teufenthal (Schweiz)

Generalni zastopnik za Jugoslavijo
SLOVENIJALES — TOZD PRO-
LES PE 120-1

61000 LJUBLJANA, Titova 52

HOBY lesno obdelovalni stroji:

- krožne žage
- tračne žage
- poravnalke
- avtomatik (poravnalka, debe-
linka)
- rezkalni stroji
- stružnice za les



Vse informacije in ogled strojev je možen v trgovini, Titova 52,
Ljubljana, ali na tel.: 325-871 int. 3271

OBVESTILO

Sporočamo čebelarjem, da bo knjigovoznica Jože Kobal, Ljubljana, Breg 2, tudi letos sprejemala v vezavo Slovenskega čebelarja. Klišeje za naslovno stran bo dala ZČDS, drug material pa prinesite s seboj v knjigovoznico do 31. aprila 1982. Cena za izvod je 240 dinarjev.

List izhaja vsakega 1. v mesecu

Izdaja ga Zveza čebelarških društev za Slovenijo v Ljubljani, Cankarjeva c. 3/II. Telefon: 210 992. Izdajateljski svet: Dušan Svava, predsednik; člani: Franc Magajna, Martin Mencej, Janez Mihelič, Fani Osojnik, A. Marija Sedej, Joško Slander in Janez Terlep.

Uredniški odbor: Janez Mihelič, Dušan Svava, Jože Babnik, Lojze Kastelic, Martin Mencej, Franc Javornik, Franček Sivic.

Odgovorni urednik: Dušan Svava

Glavni urednik: prof. Janez Mihelič

Tehnični urednik: Matija Hočevar

Lektor: prof. Danica Bizjak

Glavni in odgovorni urednik Biltena — Medex — exp.-imp. Franc Strumbelj.

Letna naročnina za nečlane 400.—, za tujino 500.—, za člane čebelarških organizacij drugih republik 400.— dinarjev. Odpovedi med letom ne upoštevamo. Reklamni oglasi: cela stran — 6000 din, pol strani — 3500 din, četrt strani — 2000 din. Trikratna zaporedna objava 20 % popusta. Splošni oglasi: beseda 10 dinarjev. Člani imajo pravico do enega brezplačnega oglasa v tekočem letu, do 20 besed. Za vsako naslednjo besedo doplačajo po veljavni tarifi 10 dinarjev.

Članarina znaša 300.— din in 2 din od panja, s članarino je plačan tudi Slovenski čebelar.

Št. žiro računa pri SDK v Ljubljani, Miklošičeva c.: 50101-678-48636.

Devizni račun št. 50100-620-107-010-30960-943.

Revijo sofinancira RSS.

Po mnenju republiškega sekretariata za prosveto in kulturo št. 421-1/74 je glasilo oproščeno temeljnega davka od prometa proizvodov.

Tiskala tiskarna Tone Tomšič, Ljubljana v 7.800 izvodih.

Rokopisov ne vračamo.