

# SLOVENSKI ČEBELAR



GLASILO ČEBELARSKIH ORGANIZACIJ  
SLOVENIJE

LETO 1959

ŠTEV. 11

# SLOVENSKI ČEBELAR

## GLASILO ČEBELARSKIH ORGANIZACIJ SLOVENIJE

ST. 11

LJUBLJANA, 15. novembra 1959

LETNIK LXI

### VSEBINA

Slavko Raič: Kakšen pomen ima obnožina za čebeljo družino . . . . .	241
F. R.: Čebela — gospodinjska pomočnica . . . . .	243
Franc Cerovšek: Kako se rešimo raznih nadeležnežev v čebelnjaku . . . . .	244
Virmašan: Tri potrebne reči . . . . .	246
Franček Šivic: Pozabljivost se maščuje . . . . .	247
Edi Senegačnik: Čebele pozimi (Nadaljevanje in konec) . . . . .	249
J. Fašalek: Stari čebelarški pisci o čebelah in čebelarjenju (Nadaljevanje) . . . . .	251
Julij Mayer: Razvoj slovenskega ljudskega čebelarstva . . . . .	260

### POSVETOVALNICA

K 11. vprašanju o razmnoževanju ive (dva odgovora). K 12. vprašanju o popanu, rumeni ramšeli ali žanjevcu . . . . .	264
---	-----

### OSMRTNICE

Albert Rooss, Jurij Miklavčič, Peter Lukanc . . . . .	265
---	-----

### MALI KRUEK

Vzreja matic iz enodnevnih jajčec. Mraz v panjih. Ali že veš? Čudna obnožina. Kako dolgo žive poletne čebele. Nekaj za živčne roke. Ali naj vzrejamo matico v majhnih ali velikih serijah? Omembe vredno . . . . .	266
--	-----

### NASA ORGANIZACIJA

Poročilo o 8. rednem občnem zboru Zveze čebelarških društev za Slovenijo (Nadaljevanje in konec) . . . . .	268
Kako smo letos čebelarili . . . . .	271
V sončni Goriški . . . . .	271
Čebelarska razstava v Dobovi . . . . .	272
Ob slovesu . . . . .	272

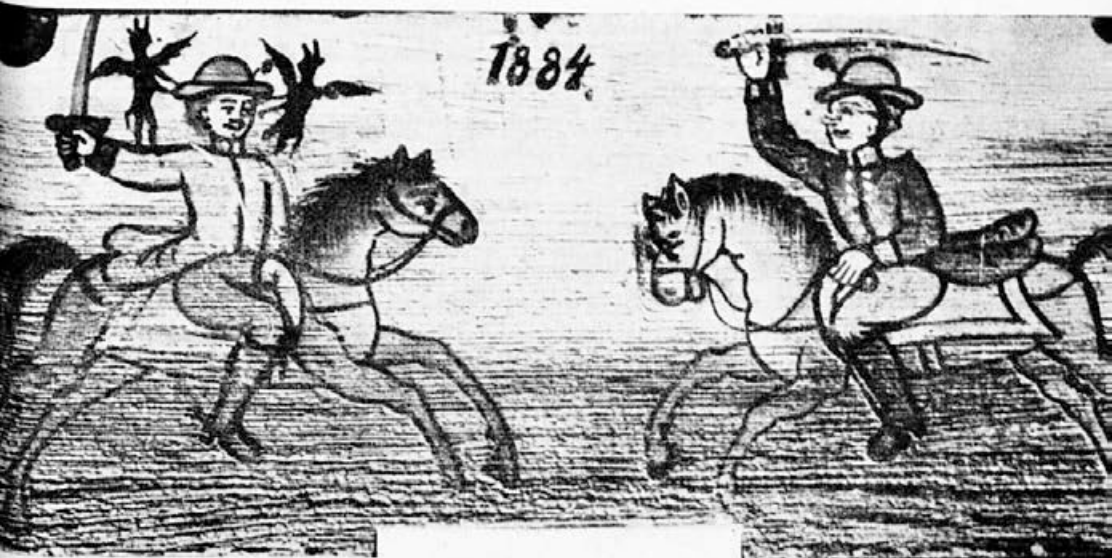
### VINJETA PANJSKE KONČNICE

Pegam in Lambergar

List izhaja vsakega 15. v mesecu. Izdaja ga Zveza čebelarških društev za Slovenijo v Ljubljani, Miklošičeva cesta 30, tiska Triglavska tiskarna v Ljubljani, ureja uredniški odbor. Odgovorni urednik: Vlado Rojec. Letna naročnina 650 din, za inozemstvo 1000 din. Posamezna številka na 32 straneh stane 80 din, na 16 straneh 40 din. Odpovedi med letom ne upoštevamo. Kdor plačuje list v obrokih, se s prvim obrokom zaveže, da bo do konca leta poravnal celotno naročnino. Številka čekovnega računa pri Komunalni banki v Ljubljani, Miklošičeva cesta

600-70

3-1077



## KAKŠEN POMEN IMA OBNOŽINA ZA ČEBELJO DRUŽINO

SLAVKO RAIC

Ta pomen je zelo mnogostranski. Vsak čebelar pač ve, da brez obnožine ni zalege. Danes pa cenimo vrednost obnožine tudi zaradi tega, ker je v njej mnogo beljakovin in vitaminov, ki jih potrebujejo mladice, da se jim razvijejo krmilne žleze. Te žleze imajo pravkar polegle čebele sicer že nastavljene, grozdiči pa so še majhni. Šele obnožinska hrana jih poveča in tako usposobi za njihovo funkcijo. Samo tedaj, če imajo čebele na uporabo dovolj obnožine, lahko proizvajajo mleček. Zato použijejo mladice v svojih prvih dneh življenja in med svojim udejstvovanjem kot dojilje mnogo peloda. Če bi za poizkus pitali pravkar poležene čebele samo z medom ali sladkorno raztopino, bi ostale njihove žleze nerazvite ali bi celo zakrnele. Ob naravnih razmerah v družini nastopi to stanje šele pri pašnih čebelah, ki so že prenehale negovati zalego. Te ne uživajo več obnožine. Kolikor še potrebujejo beljakovin, jih verjetno dobe v cvetnem prahu, ki je v medu.

Obnožina je torej osnovna hrana za mleček, ki je zopet hrana za mlade čebelje in trotovske žrke, predvsem pa za matične žrke, ki ga dobivajo, dokler niso pokrite. Pri starejših čebeljih in trotovskih žrkah

mešajo dovilje dragoceni mleček z obnožino in medom, saj nikakor ne bi mogle proizvesti toliko mlečka, kolikor bi ga bilo naenkrat potrebno za vso nepokrito zalego. Starejše čebelje in trotovske žrke dobivajo pelod potemtakem neposredno. Ker potrebujejo dovilje neprestano za tvorbo mlečka pelod, čebelja družina brez njega ne more imeti zalege.

Kakor so novejša raziskovanja dognala, temelji tudi dolgoživost zimskih čebel na obnožinski hrani. Prej so domnevali, da žive zimske čebele dalje časa predvsem zaradi tega, ker ne izletavajo na pašo, ampak ždiyo mirno v panju ter se tako ne izčrpajo. Vendar to ni odločilno, pač pa je dejstvo, da zaužijejo čebele, ki so se polegle v poznem poletju in jeseni, mnogo peloda, iz njega pridobljenih beljakovin pa ne porabijo za negovanje zalege, temveč jih nakopičijo v svojih telesih kot rezervne snovi. Zato ostanejo tudi njihove goltne žleze vso zimo popolnoma razvite.

Drugače je pri poletnih čebelah. Te spremenijo obnožino v krmilni sok in ne stvorijo v svojem telesu beljakovinskih zalog; zato ostanejo kratkožive. Če je kaka družina brezmatična ali če matica iz kakega razloga ne leže jajčec, tako da ni zalege, ki bi jo bilo treba negovati, žive tudi poletne čebele dalje časa kakor v normalni družini z zalego.

V mrzlem letnem času, ko ni zalege, čebele ne potrebujejo peloda. To je narava uredila zelo modro, kajti neprebavljive pelodove luščine bi pozimi obtežile blatnik. Zimske čebele uživajo le med ali dodani sladkor, ki večinoma ne puščata neprebavljivih ostankov. Potrebo po beljakovinah krijejo iz svojih zalog v tolšči. Te zaloge se v pravih zimskih mescih zelo počasi manjšajo, izrabijo pa se zelo naglo, kakor hitro začne matica ob koncu zime zalegati in je treba zalego pitati. Potem potrebujejo čebele že zopet obnožino, da lahko nenehno proizvajajo mleček, in pripravljajo hrano za starejše žrke. Zaradi oskrbovanja zalege postanejo čebele kratkožive, polagoma odmirajo, a nadomeščajo jih mladice, ki so se medtem polegle. Ta prehod od dolgožive zimske družine h kratkoživi poletni je v življenju čebel zelo kritičen. Če odmrejo zimske čebele n. pr. pri kužni nosestavosti predčasno, to se pravi, prej, preden se je izleglo dovolj mladic, je družine konec.

Z doslej navedenim pa pomen peloda za čebele še ni izčrpan. Preiskave, opravljene v zadnjih letih, so jasno pokazale, da je mladice potrebna obnožina tudi za razvoj njihovih voskovnih žlez. Čebele, ki po poleženju nimajo peloda, sicer lahko gradijo, če jim damo za to priliko, učinek njihove graditve pa je le malenkosten, manjši

kakor pri čebelah, ki jih pod sicer enakimi pogoji pitamo z obnožino. Mikroskopski pregled voskovnih žlez je pokazal, da se brez pelodne hrane ne izoblikujejo popolnoma, ampak ostanejo nerazvite. Celo v primeru, če dajemo čebelam omejen čas obnožino — manj kakor približno 2 tedna, potem ko so se polegle — ne dosežejo njihove voskovne žleze in prav tako ne učinki njihove graditve iste višine kakor pri čebelah, ki lahko stalno uživajo pelod. Če pridejo starejše čebele, ki so v svoji mladosti lahko zaužile mnogo peloda, v tak položaj, da morajo graditi (n. pr. v naletencu), očitno ne potrebujejo več obnožine, da se jim znova razvijejo žleze. Ni pa še dognano ali je pri oblikovanju voskovnih žlez pomembna obnožina zaradi njenih beljakovin ali vitaminov. To naj razjasnijo nadaljnje preiskave.

Po »Südwestdeutscher Imker«

## ČEBELA — GOSPODINJSKA POMOČNICA

F. R.

Morda bo kdo zmajal z glavo nad tem naslovom, toda naslov ne laže! Čebela v resnici lahko pomaga gospodinji pri pripravljanju in konserviranju raznih sadnih sokov.

E. G. Herold, urednik »Čebelarjevega prijatelja«, ki ga izdaja bavarska čebelarska zveza, je stvar preizkusil in postopek objavil v navedenem čebelarskem listu. To bi storil že prej, toda bojazen, da ga ne bi prav razumeli, ga je zadrževala pred objavo. Sicer pa je zloraba skoraj izključena, ker je izdelek lahko ločiti od pravega medu že po njegovem okusu. Čebele, zaposlimo s tem delom tedaj, ko brezposelne vise v celih gručah z brad panjev. In kar pri tem pridelamo je gotovo več vredno kot sadni sok, ki ga vkuha žena na ognjišču v potu svojega obraza. Kajti kar ona skuha, je mrtvo, sadni sok, ki ga čebele predelajo, pa je nekaj živega. Obogatijo ga z zdravilnimi fermenti, sladkor pa invertirajo kot pri medu. Vrhu tega se ohranijo v njem sadne kisline in duhteče snovi, ki bi jih kuha sicer uničila. Žena pa tudi ne more godrnjati, da čebele nič ne delajo in da je treba zanje samo šteti denar. Odvzele so ji delo in ga boljše opravile, kot bi ga ona.

Kako je Herold upregel čebele v voz gospodinjske pomočnice? Na liter jabolčnega, hruškovega ali kosmuljnega soka je dodal liter vode in k tema dvema litroma tekočine tri kilograme sladkorja. S tako sladkorno raztopino je krmil čebele. Ko so čebele začele med pokri-



vati, ga je iztočil in napolnil z njim kozarce deloma za porabo doma, deloma za priložnostni poklon znancem in prijateljem. Seveda je vsakogar opozoril, da to ni med, temveč le po čebelah predelani sadni sok. Sadni sok je razredčil z enako količino vode zato, ker se je bal, da bi bil sam čebelam premočan. Seveda so čebele vodo izločile. V soku je je ostalo le tistih 20 odstotkov, kolikor je je tudi v zrelem medu.

Tak sadni sok je prav tako trajen kot med. Jabolčni in hruškov sok zelo počasi kristalizirata. Navadno se sploh ne strdita, temveč postaneta le nekako kašnata. Sok kosmulj začne kristalizirati že v satju. Herold pravi, da bo preizkusil na ta način konservirati še nekatere druge sokove, kot n. pr. sok malin, ribezlja, češenj itd. česar do sedaj ni utegnil.

Stvar pa je treba presojati še z neke druge strani. V deželah z največjo porabo sladkorja, v ZDA in Skandinaviji, je največ rakastih obolenj. Če je pri tem kaka zveza, bi lahko vključili čebele med mrtvi pesni oziroma trsni sladkor in človeško telo ter tako prestregli nevarni sunek proti našemu zdravju. Namesto da bi sladkali jedi z mrtvim kristalnim sladkorjem, bi v bodoče sladkali vse le s sladkorjem, ki so ga predelale čebele. To je možnost, na katero bi mogli misliti spričo visokega števila raka. Dokler ne bo rak bolj raziskan, ne more reči seveda nihče nič jasnega in določnega. Pogosto je slišati, da je ta ali oni odkril povzročitelja raka, toda stvar se vedno konča z razočaranjem. Iščejo zvez in tipajo za raznimi možnostmi njegovega preprečevanja. Morebiti bi bila tudi to ena od takih možnosti. Če bi bilo temu tako, potem bi postala čebela za človeka še pomembnejša, kot je bila doslej.

## KAKO SE REŠIMO RAZNIH NADLEŽNEŽEV V ČEBELNJAKU?

FRANC CEROVSEK

Pozimi mora biti v čebelnjaku čimbolj mirno, da lahko čebele žde v gruči. Vsak šum okrog panjev in v čebelnjaku družine vznemirja. Zaradi vznemirjanja zaužijejo čebele obilo hrane, si natrpajo zadke z neprebavljivimi odpadki in silijo, če ni dalj časa izletnih dni, tudi v mrazu ven v smrt. Razen tega zapuščajo gručo in v kakšnem kotu otrpnejo, ali pa padejo na dno panja in tam poginejo. Tako lahko ob prvem spomladanskem pregledu najdemo na dnu panja mnogo mrtvic.

Nadlego delajo pozimi v čebelnjaku predvsem nekatere živali. Med take nadležneže štejemo celo koristne sinice, ki kaj rade trkajo s kljunom po panjskih končnicah. Če pripravimo žrela s papirjem, kljujejo papir tako dolgo, da žrela odmašijo. Bilo je že več nasvetov, kako je mogoče sinice pregnati. Nekateri n. pr. priporočajo, da naj postavimo pred žrelo ogledalce, ker sinica, ko se vidi v njem, izgine. To navodilo sem tudi sam preizkusil, a se ni kaj prida obneslo. Še najboljše se je izkazal zamašek z nabodenimi peresi, ki ga obesimo pred panje.

Posebej naj poudarim, da moramo pravočasno zamašiti pri Ažpanjih zgornja žrela in begalnice, če jih imamo, kajti skozi se vtihotapijo v medišča vitke ose in skoraj nevidno odnašajo zimsko zalogo. Čebele se ob hladnem vremenu držijo bolj skupaj in tatinskih osi niti ne opazijo. To opozorilo velja zlasti za tiste, ki pustijo čez zimo satje kar v medišču ali medišče pozno jeseni izpraznijo. Za pripiranje žrel so primerne lesene letvice, nikakor pa jih ne kaže mašiti s papirjem ali krpami.

Kaj pa v čebelnjaku? Za zapaženje panjev smemo uporabljati le takšno snov, ki ne privablja miši in podgan. Toda, če smo še tako previdni, se v zimskem času kaj pogosto naselijo v čebelnjaku. Ta nadlega se počuti tam v miru in na varnem. Če pridejo za njo tja še mačke, nastane lahko pravi direndaj. Sicer pa delajo miši in podgane same dovolj ropota. Razen tega grizejo in uničujejo panje, zimsko odejo in razne druge predmete. Le kako pregnati to nadlego? Ako jih zastrupimo, bodo poginile vse okolne mačke. Ker bi si s tem nakopali jezo sosedov, strupa ne morem priporočati. Vem pa za neko drugo sredstvo, ki je zelo preprosto in zanesljivo. To so trnove vejice, ki jih položimo na panje in zataknejo po kotih čebelnjaka. Namesto trnja lahko uporabimo tudi »bodečo nežo« ali kak podoben osat. Ko smo to napravili, zapremo vse odprtine, da tudi mačke ne morejo v čebelnjak. Navedeno sredstvo se mi je bolje obneslo kot marsikatero drugo. Videl sem podgane, kako so se plazile skozi kako luknjo v čebelnjak, ko pa sem obložil luknjo s trnjem, je bilo tega konec. Ta žival je namreč zelo občutljiva za bodljaje in se zaradi tega trnja izogiblje.

Poleti so nadležne v čebelnjaku tudi mravlje. Preženemo jih lahko s pantakanom, žveplom ali s čim podobnim. Paziti pa moramo, da ne pridejo s sredstvom, ki ga pri tem uporabljamo, v stik tudi čebele. Potrositi ga smemo samo v zaprtem prostoru, nikdar pa ne zunaj čebelnjaka.

## TRI POTREBNE REČI

VIRMASAN

Praktičen čebelar gleda, da ima res le tisto čebelarsko orodje, ki ga nujno rabi vse leto. Toda tri stvari naj si preskrbi vsak, kakor hitro mu je mogoče. To so: sončni topilnik, čebelarska tehtnica in točilo. Ko ima še to, lahko reče, da ima vse najpotrebnejše.

Sončni topilnik je kaj preprosta naprava. Kdor nima denarja, da bi kupil že izdelanega, naj si ga ogleda pri sosedu in ga po njem napravi sam. Ta mu bo ravno tako dobro služil kot kupljen. Če kje, velja ravno pri vosku pregovor, da dá košček za koščkom pogačo. Topilnik predela skozi vse leto vsako malenkost satja in iz vseh teh odpadkov se nabere jeseni lep kos voska, ki bi ga drugače uničile večje ali miši... Kako prav pride posebno začetniku, ki mu ga zmeraj manjka.

Druga potrebna stvar, brez katere ne bi smel biti noben večji čebelar, je čebelarska tehtnica. Imamo jih dve vrsti. Kdor čebelari na stalnem mestu, mu zadostuje tehtnica za pod panj. V čebelnjaku si napravi prostor, kjer bo stala tehtnica z opazovalnim panjem. Stati mora popolnoma vodoravno, drugače ne dela v redu. Šele s pomočjo tehtnice bo z leti spoznal glavne paše svojega kraja in donos z njih. Videl bo, ali se mu splača čebelariti brez prevažanja in s kolikimi panji, da ne bo stalne izgube. Drugačne tehtnice imajo prevaževalci. Ker ima skoraj vsak zložljiv čebelnjak in določeno število panjev, mora biti tehtnica v panju. Nameščena je v praznem medišču in tehta panj nad sabo. Tako ostane popolnoma skrita tujim očem. Ravno na oddaljenih pasiščih je važno, da čebelar ve, kdaj se paša začne, kdaj je na višku in kdaj preneha. Saj je škoda časa in denarja, da bi ostal še na mestu, ko ni več donosa. Ker pa vozi po navadi več čebelarjev skupaj na isto mesto, zadostuje, da je tamkaj vsaj ena tehtnica.

Oglejmo si še tretjo stvar! To je točilo. Vsak malo večji čebelar ima svoje, le začetnik ga navadno nima, ker gleda le na to, da bo imel čimprej zadosti panjev in od teh tudi čimveč medu. Za točilo ni denarja in si ga izposoja, kjer more. Precej je danes čebelarskih družin, ki imajo točila za svoje člane in jim ga izposojajo. Ako dela čebelar z njim pametno, ostane dolgo porabno, ako pa ga dobe v roke otroci, bodisi da se po točenju zabavajo z njim, ali ga celo prevažajo od čebelarja do čebelarja, se mu pokvari. Ako se potem zanimaš in iščeš krivca, ga ni nikjer. Vsak je dal čisto točilo in v redu naprej. Nazadnje lahko še ugotoviš, da je svojevoljno plesalo po kamenju



in se polomilo. Ako hočeš, da bo še za rabo, ga daj popraviti, plačaj račun in bodi vesel, da lahko nekaj žrtvuješ za napredek čebelarstva svojega kraja. Nekateri se ne zavedajo, da je izposojeno blago tuje in da bi morali na to celo bolj paziti kot na svoje. Takim lahko posodiš le starega mačka, ki se sam in nepoškodovan vrne na svoj stalni dom.

## POZABLJIVOST SE MAŠČUJE

FRANCEK SIVIC

Letošnja pomlad je bila za čebele zelo ugodna. Kljub pogostemu deževju v maju so se družine lepo razvile in dosegle svoj višek nekaj tednov prej kakor navadno. V tistih panjih, v katerih so bile čebele bolj na tesno, je zgodaj nastopilo rojilno razpoloženje, kar sem hotel izkoristiti, da bi nekoliko povečal svoje čebelarstvo.

Že pozimi sem si skušal nabaviti nekaj starih AŽ-panjev, toda kljub poizvedovanju jih nisem dobil nikjer. Denarja za nove pa nisem imel. Slednjič sem iztaknil čebelnjak, v katerem je bilo nekaj sedemsatarjev s polovičnim mediščem in dva kranjiča na okvire. Vse skupaj bi bolj spadalo v muzej kot v čebelnjak. Toda sila kola lomi, pa sem kupil tiste zaboje, ker pač boljšega nisem nikjer mogel dobiti.

Sredi maja se je začelo rojenje in je trajalo tja do 10. junija. Skoraj vsak drugi dan sem ogrebal. Čebele so v pravem pomenu besede norele, ne rojile. Kljub dobri paši sem roje pital, da so prej naredili satje. Sedemsatarji so imeli to posebnost, da so bile železne palice, na katerih leže satniki, skoraj čisto pri tleh. Navadnih pitalnikov sploh nisem mogel uporabljati. Zato sem si nabavil nekaj türinških balonov. Čebele sem pital v polovičnem medišču, ki je bilo seveda prazno, matična rešetka pa odkrita. Po končanem pitanju sem enega od balonov pustil čebelam, da ga očistijo. Sčasoma sem nanj čisto pozabil.

Roji so izdelali satje že v enem tednu. Matice so pridno zalegale, čebele pa so se množile iz dneva v dan. Samo en roj je pešal. Nikakor se ni mogel opomoči, čeprav je imel hrane v izobilju. Matica je bila stara tri leta, zato sem jo zamenjal z novo tako, da sem roju dodal družinico iz prašilčka. Zdaj je bil panj močan. Toda že čez teden dni sem strahoma ugotovil, da je čebel vedno manj. Kam izginjajo? Če bi bile bolne, bi našel na tleh pred panjem ali pa v panju samem vsaj nekaj mrtvic. Konec junija sem sklenil, da družino temeljito pregledam in ugotovim, zakaj peša. Pregledal sem najprej plodišče. Bilo je

popolnoma v redu. Ko pa odprem še polovično medišče, sem se od jeze nad samim seboj prijel za ušesa. V medišču je ležal türinški balon, ki sem ga bil tam pozabil. Balon je bil do vrha natrpan z mrtvimi čebelami. Zdaj sem šele razumel, zakaj je panj nazadoval. Čebele so lezle v steklenico, ven pa niso znale. Vedno več jih je prodiralo skozi ozki vrat balona, znotraj pa so žalostno poginjale, ker jim je zmanjkovalo zraka in hrane. Potegnil sem stekleno ječo iz panja. Čisto na vrhu so bile čebele še nekoliko žive, one spodaj pa že mrtve in na pol razpadle. Oster vonj, ki je značilen za razkrajajoče se organizme, mi je silil v nos.

Sprva sem hotel balon zalučati ob tla, da bi se razletel v tisoč koscev. Ko pa sem se nekoliko ohladil, sem ga odnesel na mravljišče, da bi mravlje izvlekle mrtvice skozi ozko grlo. Čez teden dni sem prišel pogledat, kako delo napreduje, vendar sem začuden opazil, da je tudi mravlje doletela podobna usoda kot prej čebele: v balon so sicer zlezele, tam pa so večinoma potonile v brozgi, ki je nastala iz mrtvic.

Sprevidel sem, da bom moral sam očistiti steklenico. Nalil sem vanjo vodo in jo toliko časa stresal, da sem jo polagoma spraznil. Nato sem jo temeljito izpral z vročo vodo, da je zgubila vsak duh.



Prizor s čebelarske razstave v Dobovi (Glej str. 272!)

## ČEBELE POZIMI

EDI SENEGACNIK

Še nekaj o načinu prezimovanja. Nekateri čebelarji zagovarjajo hladni način prezimovanja, spet drugi se navdušujejo za toplega. Kaj je prav? Pristaši hladnega načina imajo prav v tem, da so čebele zelo odporne proti mrazu. Toda pri tem ne pomislijo, da izvira ta odpornost od večje porabe medu. Dr. Büdel je res prezimil dve družini v zabojih iz žične mreže. Prezimidli sta dobro, čeprav je padla temperatura na  $-28^{\circ}\text{C}$ . Seveda sta porabili družini mnogo več hrane kot bi je sicer v toplo odetih panjih. Zaradi stalne borbe z mrazom se čebele v nezapaženih panjih tudi hitreje izrabljajo in pomladi gotovo ne dočakajo tako spočite in odporne kot v toplih panjih.

Zdaj je najprimernejši čas, da odberemo satje, ki ga ne bomo več uporabljali. V zimskem gnezdu imamo navadno samo mlado, največ 3 leta staro satovje, ostalo gre v medišče. Izločimo vse pet in več let stare sate, zlasti če so težki. Iz njih se vale manjše čebele, v njih se najraje zadržujejo kali različnih bolezni. Po ruskih izkušnjah so tudi čebele na starem satovju bolj nagnjene k rojenju kakor na mlajšem. Razen tega izločimo grdo izdelano satje in mlado, ki ga čebele poleti niso dodelale in ima celice zamazane z zadelovino. Teh nam čebele v prihodnjem letu ne bodo dogradile in jih tudi matica ne bo zaleгла. Satje izrežemo v topli sobi, ker bi se na hladnem drobilo. Nove satnike lahko še uporabimo, stare pa brez vsake sentimentalnosti izročimo gospodinjam za v peč. Pri tem ne bomo nič prihranili, pač pa si škodovali, saj je na njih vse polno bolezenskih klic.

Omenil sem že, da satovja ni treba žveplati, če ga vzamemo iz panjev pozno jeseni, ko je že mraz. Vsekakor pa je priporočljivo, da ga v neprodušno zaprtih omarah dobro razkužimo bodisi z očetno kislino ali še bolje z najnovejšim sredstvom »mactoksinom«, ki ne uničuje samo ličink škodljive vešče, temveč tudi klice noseme. Pravzaprav bi moral sleherni čebelar vse satovje v mediščih razkužiti in ga potem takega spraviti oziroma prezračenega vrniti v panje. S tem bi se izognili predvsem nesrečni nosema-vosti, ki nam pobere toliko družin vsako pomlad. Mogoče bi bilo prav, če bi si več malih čebelarjev skupno omislilo neprodušno omaro, v kateri bi kar po vrsti razkužili vse satje. Prej ali slej bomo morali priti do tega.

V svojem čebelarstvu izločim vsako leto približno četrtnino satov, tako da je v petih letih obnovljena vsa voščena stavba enega panja. Doslej mi niso čebele še nikdar obbolele za kakršno koli boleznijo.

Ko smo tako vse uredili, pospravimo še čebelnjak v notranjosti. Tla poribamo z vročim lugom, tudi panje obrišemo z mokro krpo, šarnirje pa na rahlo navlažimo z oljnato krpico. Zaznamujemo vse panje, ki jih nismo utegnili popraviti jeseni ali smo napake opazili šele sedaj. Mišim nastavimo pasti ali pa strupa. Vse čebelarstvo orodje temeljito razkužimo v vročem lugu ne glede na to, ali smo imeli bolne čebele ali ne. Snaga in zdravje čebeljih družin mora biti naša prva in najvažnejša skrb.

Pozimi ni posebnega opravila pri čebelah, popolnoma zanemariti jih pa kljub temu ne smemo. Tu in tam le stopimo k čebelnjaku in pogledjmo, kako je z njimi! Kadar zapade svež sneg, ga takoj odkidajmo! Tla posujmo

z listjem, dračjem, pepelom, žaganjem, oblanjem, prav tako pa tudi sneg v bližnji okolici čebelnjaka. Imejmo te stvari vedno pripravljene v kakem zaboju, da jih lahko večkrat potresemo, saj nam bo novo zapadli sneg spet vse pokrtil. Ob prvem čistilnem izletu bodo čebele trumoma sedale nanje in ne bodo ostajale v snegu. Prvega čistilnega izleta se čebelar zelo veseli, saj ga včasih nestrpno pričakuje.

Ob količkaj ugodni zimi čebele vsak mesec izlete. Takrat smo lahko brez skrbi zanje. Bile pa so zime, ko tudi po 100 dni in še več niso izletele. Takrat je bil čebelar v hudih skrbah za svojo žival, zlasti če ni imela dobre hrane ali je je bilo premalo.

Ob trebljenju opozorimo sosede, da odstranijo perilo, da ne bo neprilik. Kolikokrat so se ljudje pošteno skregali zaradi tega! Ta dan je pravi praznik za čebelarja. Vesel je, če vidi, da so izletele vse družine in se očistile. Pa se zgodi, da kaka družina v spodnji vrsti ne izleti. Če ima dovolj hrane, naj bo brez skrbi! Družina pač ne čuti še potrebe po izletu; to bo storila pozneje. Ko se čebele vrnejo v panje, prislušujmo, če kaka družina šumi. Prav gotovo je brezmatična. Dodajmo ji ob prvi ugodni priliki rezervno družino iz prašilnika! Včasih šumi in se vznemirja tudi žejna družina. Pri tej bomo opazili na tleh sladkorne ali medene kristale. Dodajmo ji v kak sat ali ob gnezdo mlačne in redke sladkorne raztopine ali samo vodo, panj pa ogrejmo z termoforjem ali toplo opeko. Družina se bo takoj umirila. Če se ne bo, je verjetno brez matice. Tudi sicer moramo večkrat prisluškovati, da ugotovimo, ali čebele v miru prezimujejo ali ne. Zato je dovolj, da po panju lahko potrčamo. Čebele za hip zašume in se takoj umirijo. Če traja ta šum dalje in postaja glasnejši, z družino ni nekaj v redu. Nekateri čebelarji uporabljajo za to gumijasto cevko ali daljšo palico, ki ima na enem koncu pravokotno nanjo pribito deščico. Pogosto pa ugotovimo nemirno družino že takoj, ko stopimo pred čebelnjak, ne da bi prislanjali ušesa k panju!

Razne ptice, zlasti pa siničke, kaj rade nadlegujejo čebele. Najprej pobirajo po tleh mrtvice, potem pa, ko teh ni več, se spravijo na brade in tam trkajo, dokler se ne prikaže pri žrelu čebela. Seveda je takoj po njej, družina pa se vznemiri. Dajmo jim hrane v ptičje hišice! Na veje bližnjih dreves obesimo kos loja, neobrane goveje kosti ali posebne lojeve pogačice, v katere smo zamesili semena sončnic! S to izdatno hrano se bodo zabavali ptički vso zimo in pustili čebele pri miru.

Zdaj je nastopil počitek tudi za čebelarja. Če je čebele pravilno zazimil in storil tako, kot smo mu svetovali, bo brezskrbno sedel ob topli peči. Tu in tam bo segel po čebelarških knjigah in jih prebiral, da si razširi in izpopolni svoje znanje. Mnogo je tam napisanega, pravi užitek pa je listati po starejših letnikih Slovenskega čebelarja, kjer je najti marsikaj zanimivega in upoštevanja vrednega.

Napravimo sedaj tudi obračun za preteklo leto in načrte za prihodnje! Temeljito premislimo o napakah, ki smo jih napravili. Obiskujmo čebelarske prijatelje in sestanke! Tako bo zima kmalu minila in spet bo prišla cvetoča pomlad, ki bo zvalila v svojo prelepo naravo naše čebelice. Takrat nam bo prav gotovo zaigralo srce od veselja, če bodo naše družine močne, živahne in zdrave. Le take nas bodo lahko bogato nagradile za ves naš trud in prizadevanje!

# STARI ČEBELARSKI PISCI O ČEBELAH IN ČEBELARJENJU

Iz latinščine prevedel J. Fašalek

## Roji

Naslednja skrb je, obdržati število pridobljenih družin. Čebelar mora pogosto obiti panje, ki zahtevajo vsak čas skrbno nego; zlasti mora biti pozoren, ko se pomlade in ko mladice rojijo. Če jih pozoren paznik takoj ne ujame, se porazgube. Čebele so že take narave, da se razvije z vsakim rojem tudi matica. Ko so čebele dovolj močne, da bi lahko odletele, ne marajo več živeti skupaj s starimi, še celo več, ni jim do tega, da bi si pustile ukazovati. Saj je celo pri razumnih ljudeh oblast nedeljiva, še bolj pa pri nerazumnih in nemih živalih. Zato odidejo mlade matice z mladcami, ki sede dan ali dva na panjevi bradi, ter izrazijo s svojim odhodom željo po lastnem domu. Roj je zadovoljen s košem, ki mu ga čebelar da, kot da bi bil že od prej njegov dom. Ako ni paznika, si poišče mesto v kaki tuji pokrajini, kot če bi se čutil zavrženega zaradi nepravilnega ravnanja. Spreten paznik, ki hoče to preprečiti, mora spomladj do okrog osme ure opazovati panje (od 14. ure po naše) — pozneje čebele ne rojijo več — ter nadzorovati izletavanje in vračanje čebel. Nekateri roji namreč takoj odletijo, kakor hitro se usujejo iz panjev. Ali se pripravlja družina k rojenju, lahko ugotoviš že prej tako, da prisloniš uho k posameznim panjem. Preden čebele odletijo, je mogoče približno že tri dni prej opaziti nemir in šum kot pri vojakih, ki se odpravljajo na pohod. Kot to Vergil izvrstno opisuje, lahko spoznaš »*misel družine. Trobente znani glasovi budijo muhe počasne in slišiš klicanje, tubi podobno.*« Zlasti pazljivo opazuj družine, pri katerih se kaj takega javlja, da boš pripravljen in takoj na mestu, če hočejo izleteti morda na boj — med seboj vodijo namreč nekake državljanske vojne in z drugimi družinami zunanje vojne — ali če nameravajo pobegniti. Borbo needine družine ali dveh sovražnih rojev lahko preprečiš. Isti pesnik namreč pravi: »*S prahom potresi čebele, tako jih najlaže pomiriš!*« Enako učinkuje medena voda, vino iz posušenega grozdja ali temu podobna tekočina, ki potolaži čebeljo jezo, ker jim je prijetna zaradi sladkosti. Ista sredstva na čudovit način pomirijo tudi sprte matice. Često jih je namreč v družini več, spor veličanstev pa razcepi preprosto ljudstvo v dve stranki. Preprečiti je treba, da se to ne dogaja pogosto, ker uničijo notranje vojne vso družino. Ako pa so si voditelji edini, se ohrani mir in do prepira s prelivanjem krvi ne pride. Če zaslediš, da so medsebojni boji pogosti, ubij voditelje uporov. Sam boj pa ustavi z navedenimi sredstvi.

Ko sede roj v obliki gruče na vejo bližnjega drevesa, se je treba prepričati, ali ne visi morda v obliki grozda. To je znamenje, da je v njem le ena matica ali vsaj več takih, ki so se med seboj sporazumele. Pustil jih boš pri miru, dokler se ne naselijo v panju. Ako ima roj več obeskov, kot na primer vime seskov, lahko z gotovostjo sklepamo, da je več takih matic, ki so še med seboj sprte. Treba jih je poiskati tam, kjer je največ čebel.



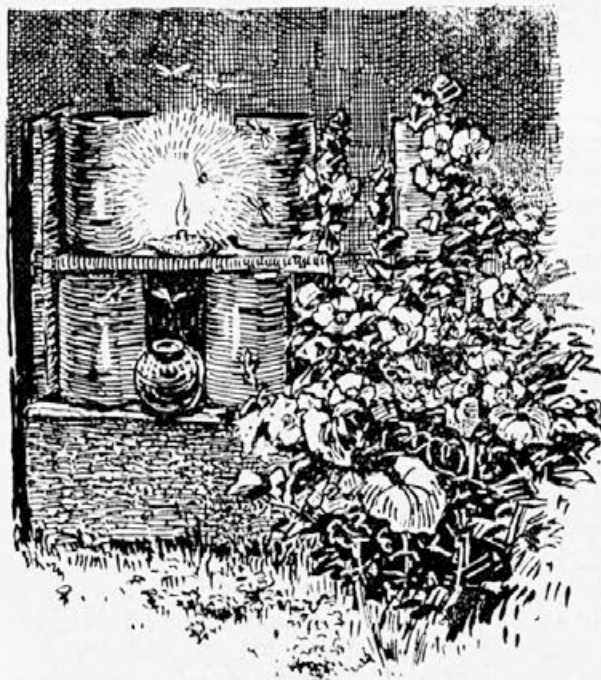
Pomoči roko v sok omenjenih zelišč, melise ali apiastra, da se čebele ne razlete, ko se jih dotakneš, nato sezi nalahno s prsti v roj, razbrskaj čebele in išči, dokler ne najdeš povzročitelja nemira, ki ga odstrani.

## Matica

Matice so nekoliko večje kot čebele, imajo bolj ravne noge in nekoliko manjša krila. Njih barva je lepa in bleščeča, so gladke in brez dlake. Žela nimajo, če izuzamemo trde kocine, s katerimi so pokrite in bi jih lahko kdo imel za želo, vendar z njimi ne morejo škodovati. So tudi črne in kuštrave matice, katerih vrednost ustreza njihovi vnanjosti, zaradi česar jih uničimo. »Matic, čebeljih družin vrsti le dve sta. Obročka zlatega sija obdajala prvo, rdečrumeno, lépo že kar na pogled.« To posebno visoko cenijo. Slabša je grda kot »potnik, ki ves zaprašen prah brez sline izpljune.« Vse matice slabše vrste »smrti prepusti in daj boljšim gospodstvo v panju.« Pa tudi taki moraš porezati krila, ki namerava večkrat odleteti z vsem rojem vred. Matico, ki hoče pobegniti, lahko prikleneš na panj, če ji porežeš krila. Ko je namreč zgubila organe za letanje, si ne upa več prestopiti meja svojega območja in tudi družini, ki ji zapoveduje, ne dovoli, da bi se predaleč oddaljila.

Ko v starem panju ni skoraj nobenih čebel več in ko moraš dodati roj, matico ubij. Če pa so se spomladi v taki družini že izlegle mladice, je treba mlado matico izločiti, da živi nova družina s staro lepo v slogi. Kadar pa

v satju ni zalege, lahko združiš dve ali tri družine v eno, ko si jih prej poškopil s sladko tekočino. Nato jih zapri in jim daj hrano. Žrela imej zaprta približno tri dni, da se druga na drugo navadijo. Nekateri pa raje ubijejo staro matico, kar je napačno, Kot včasih senat se stara družina ne mara pokoravati mladi, ki jo ukroti in uniči, če se trmasto upira močnejšim. Nikakor pa ne moreš preprečiti škode, ki nastane za mlado družino, če stara matica, ki smo jo po našem postopku pustili živeti, pogine, ko dobe podložniki po vladarjevi smrti preveč svobode in žive v nemiru. Družinam, ki imajo več matic, eno odzemi; daj jo čebelam, ki so brez voditelja. Prevzela bo namreč vodstvo



V času, ko cvete slezenovec, prižgi luč!

nad njimi. Še laže okrepiš družine v panjih, ki jih je napačila bolezen. Kakor hitro opaziš škodo, preglej satje močne družine ter izreži iz takega, ki ima zalego, tisti del, ki je pripravljen za vzrejo matice. Lahko ga boš spoznal, ker visi skoro ob robovih satja kakor seski pri vimenu ter ima globlje luknje kot celice, v katerih je čebelja zalega. Celsus sicer trdi, da vise ob strani satja poševno celice, ki imajo matično zalego. Tudi Higinus, opirajoč se na grške viro, pravi, da se matica ne razvije iz enake žrke kot druge čebele, temveč da najdeš ob robovih satja pokončne celice, polne neke rdeče umazanije, iz katere se baje takoj razvije matica s krili.



Kuščarica preži na čebele pred panji in jih golta, ko prilezejo skozi žrelo

Celo pri krotkih čebelah moraš paziti, če ne nameravaš morda v omenjenem času ob rojenju zapustiti svojega doma ter kam daleč pobegniti.

Tako namero lahko spoznaš pri roju, če čebele panj povsem zapuste in se nobena več ne vrne vanj, temveč se takoj visoko dvignejo. Bežeči roj je treba preplašiti z bronastimi ploščami ali z ropotanjem črepinje ob črepinjo, ki leže vsepovsod. Če se iz strahu vrne v prvotni panj, se obesi kot grozd pred njegovo žrelo ali takoj sede na bližnje drevo, mora čebelar z omenjenimi zelišči namazati nov panj, ki naj bo pripravljen v bližini, ga poškopiti z medom in takega nastaviti roju. Nakopičene čebele spravi nato vanj z rokami ali z zajemalko. Ko to opravi, panj dobro zapre, zamaže vse luknjice ter ga pusti na istem mestu do večera. Ko se zvečeri, ga lahko odnese ter postavi v vrsto poleg drugih. V čebelnjaku so prazni panji vsekakor potrebni. Včasih se pojavijo tudi taki roji, ki si takoj po izletu poiščejo v bližini prazen dom in se v njem naselijo. To je v glavnem vse, na kar je treba poročilih paziti pri nabavi in vzdrževanju čebel.

### Bolezni in zdravila

Sedaj bom govoril o sredstvih, potrebnih pri boleznih in kugi. Kuga se pri čebelah le redko javlja. Zoper njo ne vem za drugo pomoč, kot da odneseš čebelje družine dan hoda daleč, kar sem priporočal že pri drugih živalih. Pri ostalih boleznih je laže spoznavati vzroke ter najti pomoč. Naj-

pogostnejša vsakoletna čebelja bolezen jih napade takoj v začetku pomladi, ko cvete mleček in ko se odpro popki bresta. Po lakoti, ki so jo morale prestajati čez zimo, jih zavede to mlado cvetje kakor tudi sveže sadje, da ga željno obletavajo, čeprav je taka hrana že pri zmernem uživanju škodljiva. Če so se preveč najedle, poginejo zaradi driske, ako jim takoj ne pomagaš. Mleček povzroči drisko tudi pri drugih živalih, brest pa zlasti pri čebelah. To je vzrok, da ni čebel v tistih krajih Italije, koder raste mnogo takih dreves. Ako jim daš v začetku pomladi takoj zdravilo, lahko bolezen preprečiš in jih ozdraviš, če so že zbolele. Kar se tiče sredstva, o katerem govori Higinus, naslanjajoč se na stare viře, si ga po lastnih izkušnjah sam ne upa priporočati. Trdi namreč, da je treba čebele, ki jih najdeš mrtve pod satjem, ko se začne ta nadloga, shraniti čez zimo na suhem ter jih, če to dovoljuje lep dan, ob spomladanskem enakonočju postaviti na sonce in jih pokriti s pepelom figovega drevesa. Nato čez dve uri — tako pravi — zaradi toplote ožive ter zlezejo v panj, ki jim ga pripraviš. Jaz pa menim, da je za obolele družine bolje uporabljati tale sredstva. Da jim naribane peške granatnih jabolk, ki jih pomočiš v aminejca (znano italško vino iz okolice Ankone ob Jadranskem morju), ali rozine ter enako količino zmečkanih listov očetovca s trpkim vinom. Če so se izkazala ta sredstva, ki si jih jim dajal posamezno, brezuspešna, vzemi vsa skupaj v enakih delih, jih zmečkaj, skuhaj z aminejcem v lončeni posodi, ohladi in daj mešanico čebelam v lesenih cevkah. Mnogi jim dajejo v medeni vodi kuhan rožmarin. Ko se ohladi, nalijejo tekočino v votlo opeko. Higinus pravi, da zdravijo družine nekateri tudi z živalskim ali človeškim urinom. Bolezen z lahkoto spoznaš, ker postanejo čebele grde in se potegnejo nekam skupaj. V tem primeru nosijo nekatere pogosto mrtvice iz panjev, druge pa v njih molče in tiho ždijo, kot če bi bilo razglašeno splošno žalovanje. Ko se kaj takega primeri, jim dajejo po trstikovih cevkah hrano, in sicer kuhan med, v katerega so naribali šiške ali suhe rože. Dobro je prižgati galbanum, da ozdraviš čebele z njegovim dimom, ali pomagati oslabelim z rozinami in starim kuhanim vinom. Odlično učinkuje korenina ameje, katere pecelj je zlatorumen, cvet pa temen. Pecelj skuhaj v starem aminejcu, ga iztisni ter pokladaj čebelam precejni sok. V svoji knjigi o čebelah pravi Higinus: »*Aristomachus meni, da je treba pomagati čebelam takole: Najprej odstrani vse škodljive sate, nato jim daj svežo hrano in jih okadi.*« Pravi, da je koristno, če dodaš zaradi slabosti oslabelim čebelam mlad roj, čeprav je nevarno, da se v medsebojnem boju uničijo. Vendar ga bodo mlade čebele rade sprejele. Matico čebel, ki si jih vzel iz drugega panja, odstrani, da si ostanejo prijazne, ker so članice tuje družine. Brez skrbi lahko vzameš izredno močnim družinam satje, ki ima že skoraj godno zalego in ga daš slabšim, da se s prisvojitvijo potomcev okrepijo. Toda tudi v tem primeru moraš paziti, da premestiš le tako satje, v katerem je začela zalega pravkar odpirati celice, razjedati svoje pokrovčke, to je skorjo iz voska, ter pomaljšati glave iz njih. Ako preneseš satje z nezrelo zalego, mlade čebele odmro, ker jih nihče več ne greje. Često poginejo čebele tudi zaradi bolezni, ki jo imenujejo Grki fagedajna (*φαιγεδαινα*). Čebele imajo navado zgraditi le toliko celic, kolikor mislijo, da jih bodo lahko pokrile. Včasih se namreč pripeti, da preseneti družino, ko preneha graditi satje in gre nabirat med, v gozdu nepričakovan dež ali nevihta ter večino

čebel pokonča. Majhen ostanek ne zadošča, da bi lahko pokril satje. Takoj nato začno prazni sati gniti; zlo se polagoma širi, pokvari se med in čebele propadejo. Da to preprečiš, združi dve družini, ki lahko zasedeta satje, dokler je to še mogoče. Če združitev ni možna, moramo z ostrim nožem izrezati iz satov prazne dele, še preden začno gniti. Važno je, da nož ni top. Tak gre le nerad skozi satje in ker je treba z njim preveč pritiskati, ga pokvari; v tem primeru pa čebele panj zapuste. Vzrok za odmiranje čebel je lahko tudi to, da je več let zapored mnogo cvetlic, zaradi česar se čebele bolj posvetijo nabiranju medu kot pa zalegi. Mnogi ljudje, ki se na stvar ne spoznajo dovolj, se vesele bogatih donosov, pri tem pa sploh ne slutijo, da grozi čebelam pogin. Zaradi prehudega napora jih namreč veliko propade, kasneje pa polagoma vse, če jih ne nadomesti mlada zalega. Ko so v taki pomladi polja in travniki polni cvetlic, je najbolje vsak tretji dan zapreti žrela ter pustiti za zračenje le majhne luknjice, skozi katere čebele ne morejo izletavati. Tako jim preprečiš nabiranje medu, satje pa vendarle napolnijo z zalego, ker nimajo možnosti, da bi nosile vanj med. Taka so približno sredstva za zatiranje čebeljih bolezní.

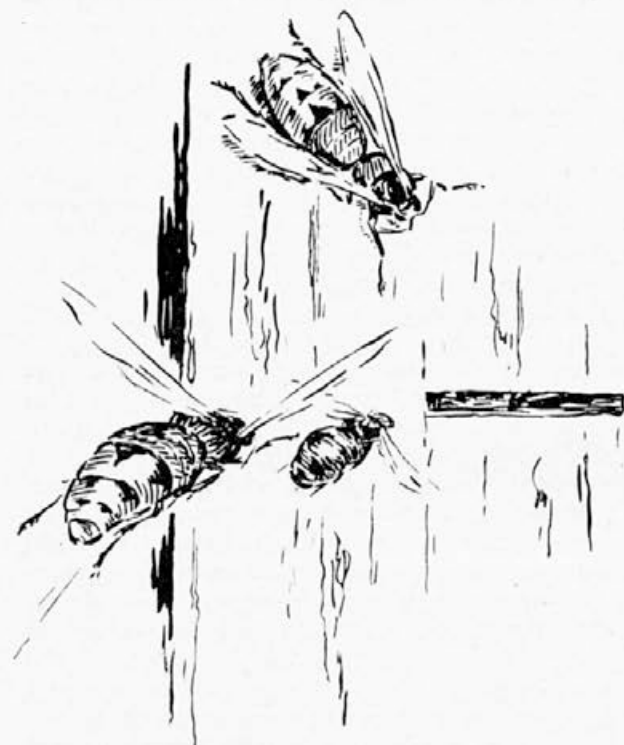
### Delovni koledar

Naštel bom opravila za vse leto, kot jih Higinus docela praktično navaja. Od spomladanskega enakonočja dalje, ki je okrog 28. marca ali ob osmi stopinji Ovna, do vzhoda Velikega voza, preteče približno 48 spomladanskih dni. Ta čas, tako pravi, je treba čebele prvič pregledati, odpreti panje ter počistiti vso nesnago, ki se je nabrala čez zimo. Ko si odstraniš pajčevino, ki uničuje satje, okadi panj z dimom, ki ga daje zažgani goveji gnoj. Ker so čebele v nekem sorodstvu z govejo živino, jim to kar nekam prija. Ubiti je treba tudi črvičke, ki jih imenujemo molje, in prav tako metulje. Ti škodljivci sede navadno na satih, vendar padejo z njih, če dodaš gnoju goveji mozeg, vse skupaj zažgeš in puhaš dim v panj. Ako opraviš to delo o pravem času, se bodo družine okrepile ter se bodo tem temeljiteje lotile dela.

Čebelar pa mora paziti posebno na to, da se, preden namerava panje pregledati, vsaj en dan vzdrži ljubavnih užitkov, da ni pijan in da se loti dela z umitimi rokami. Uživati ne sme močno dišečih jedi, kot na primer nasoljenih, ter vseh tekočin te vrste, prav tako ostro vonjajočega česna, čebule in podobnih stvari. 47 dni po začetku pomladi ob vzhodu Velikega voza, to je okrog 11. maja, postanejo družine močne in se namnožijo. V teh dneh propadejo tudi take, ki imajo le malo čebel in so še tiste, kolikor jih je, bolne. Prav tako se razvijejo v tem času na skrajnih robovih satja čebele, ki so večje od drugih. Mnogi menijo, da so to matice. Številni grški pisci jih imenujejo ojstre (*oidhrogós*), to pa zato, ker družine vznemirjajo in jih ne puste pri miru, zaradi česar svetujejo, da naj jih pobijemo. Od vzhoda Velikega voza do poletnega sončnega obrata, ki je konec junija ob osmi Rakovi stopinji, družine rojijo. Ta čas jih je treba skrbno nadzirati in paziti, da mladice ne odlete. V času, ki sledi poletnemu sončnemu obratu do vzhoda Sirija, ki traja približno trideset dni, žanjemo žito, istočasno pa točimo tudi med. Kako je treba odvzeti satje, bom govoril pozneje, ko bom že dal navodila za shranjevanje medu. Razen tega lahko v tem času vzgo-

jimo čebele na mrtvem biku, kot pravijo Demokrit, Mago in Vergil. Mago trdi, da je mogoče to tudi v govejem trebuhu. Menim, da mi te trditve ni treba podrobneje raziskavati. Pritrjujem namreč Celsusu, ki popolnoma pravilno pravi, da je to nepotrebno, ker ne pogine toliko čebel, da bi jih bilo treba na ta način obnavljati. Pač pa je treba ta čas panje vsakih osem dni odpreti in jih okaditi. Čeprav je to za čebele neprijetno, jim navadno vedno dobro dene. Ko si jih okadil in jim je vroče, jih je treba ohladiti tako, da poškropiš prazne dele panja ter naliješ vanje čim bolj mrzlo vodo. Česar

ne moreš umiti, očisti z orlovim ali kakim drugim velikim ptičjim peresom. Razen tega moraš pomesti še molje, če se pojavijo, ter pobiti metulje, ki se pogosto zadržujejo v panjih in lahko čebele pogube. Razjedajo namreč satje, v njih blatu pa se razvijejo črvički, ki jih imenujemo čebelje mole. Če v času, ko cvete slezenovec — takrat jih je največ — postaviš zvečer loncu podobno posodo med panje ter prižgeš luč, prilete v tropu z vseh strani in se zaletavajo v plamen, dokler se ne ožgo. Ker le težko najdejo pot iz ozke posode, jih uniči vročina.



Nasilni sršeni uničujejo čebele

Približno petdeset dni po vzhodu Siriusa vzide Arktur. Takrat medijo materina dušica, čober in thymbra, marljive čebelice pa nabirajo med. Najboljšega na-

bero ob jesenskem enakonočju, to je okrog 26. septembra, ko doseže sonce osmo stopinjo Ovna. V času med pasjimi dnevi in vzhodom Arkturja moramo paziti, da čebel ne uničujejo nasilni sršeni, ki preže nanje po navadi pred panji, ko izletavajo. Po vzhodu Arkturja, približno tedaj, ko je Tehtnica v enakonočju, satje drugič izrežemo. Od začetka jeseni, ki se začne okrog 24. septembra, do zahoda Velikega voza nabirajo čebele kakih štirideset dni med na tamariskah in gozdnemu grmičju ter si tako pripravijo hrano za zimo. Tega jim ne smeš prav nič vzeti, ker bi bile sicer zaradi prepogostih posegov v njih domovanje užaljene in bi se izselile. Od zahoda Velikega voza dalje pa vse do začetka zime, to je okrog 25. decembra, ko doseže Kozorog osmo stopinjo, jedo čebele nabrani med ter se hranijo z njim tja do vzhoda Arkturja. Sicer dobro poznam Hiparhovo štetje, po katerem niso



enakonočja in najdaljši dnevi ob osmi, temveč ob prvi stopinji omenjenih znamenj, vendar uporabljam v kmetijstvu Endoksov oziroma Metonov kalendar starih astronomov, ki se strinja z našim uradnim svečeniškim. To staro računanje so si kmetje prisvojili in mu zaupajo; natančno Hiparhovo računanje ni tudi prav nič potrebno kmetom, katerih neznanje je prišlo že v pregovor.

Takoj ob vzhodu Velikega voza panje torej odpri, odstrani nesnago ter jih skrbno preglej, ker jih čez zimo ne smeš premikati in ne odpirati. Zato



Obdelovanje zemlje po sužnjih vodi v neizbežen prepad

jih, ko zadnje jesenske dni lepo sije sonce, očisti ter pomakni vrata do satov tako blizu, da v panjih ni praznega prostora in da bo v zoženem panju čez zimo dovolj gorko. To je treba vedno narediti tudi pri tistih panjih, ki zaradi maloštevilnih čebel niso povsem zasedeni. Vse razpoke in luknjice boš zamašil z mešanico ilovice in govejega blata ter pustil odprta le žrela. Čeprav pokriva panje morda streha, jih boš še posebej pokrival s plastjo slame ali listja ter jih tako kar najbolje zavaroval pred mrazom in vetrom. Nekateri polagajo v panje mrtve ptiče, ki so jim prej odvzeli drobovje. S svojimi perutmi nudijo baje čebelarom toploto, če se skrijejo vanje. Čebele si potešijo z njimi tudi lakoto, ko jim zmanjka hrane ter puste le ptičje kosti. Če pa jim hrana v satju zadošča, se ptičev ne dotaknejo. Čeprav ljubijo čistočo, se prav nič ne razburjajo zaradi neprijetnega vonja. Vendar menim, da je bolje dati pozimi čebelarom, če so lačne, pred žrelo v koritih zmečkane in z vodo poškropljene suhe fige, kuhan mošt ali rozine. V to tekočo hrano moramo potopiti čisto volno, da lahko čebele nanjo sedejo ter pijejo tekočino kot z natega. Mirno jim lahko daš še suho grozdje, ki si ga zmečkal ter polil z vodo. S to hrano ne boš pital čebel samo čez zimo, temveč, kot sem že prej

omenil, tudi v času, ko cveteta mleček in brest. V približno štiridesetih dneh po začetku zime pojedjo čebele ves med iz satja, čeprav jim ga je pustil čebelar dovolj. Pogosto je satje do vzhoda Arkturja, to je do 13. februarja, prazno. Nato sedé čebele na satju nepremično kot kače ter le zaradi miru ostanejo žive. Ako traja gladovanje dalj časa, preprečimo propadanje čebel, da vlijemo po cevkah skozi žrelo sladko tekočino ter zaviramo s tem pomankanje, dokler ne obljubljata boljših časov zahod Arkturja in prihod lastovk. Šele nato si upajo čebele, če je dan posebno lep, na pašo.

Takoj od začetka pomladi dalje so čebele izredno delavne ter iščejo na primernih rastlinah zaloge, ki jih nosijo v panje. To so stvari, na katere je treba paziti v poletnih časih vsakega leta po natančnih Higinovih navodilih. Celsus še pripominja, da je le malo pokrajin toliko bogatih, da bi lahko nudile čebelam poletno in zimsko hrano. Zato trdi, da ne smeš pustiti po končani pomladi čebel v krajih, kjer ni več primernih rastlin. Ko se konča spomladanska paša, jih je treba prepeljati v kraje, ki lahko preživijo čebele z medom s poznih cvetlic, kot so na primer materina dušica, dobra misel in čober. To je možno v Ahaji, koder jih vozijo na pašo v Atiko, na Evbeji in na Kikladih, odkoder jih prevažajo z drugih Kikladov na Skiros, prav tako na Siciliji, koder jih iz drugih delov otoka premeščajo v Hiblo. Trdi še, da dajejo cvetlice vosek, jutranja rosa pa med, ki je toliko boljši, kolikor je boljša snov, iz katere so zgrajene celice.

Svetuje, da je treba panje pred prevozom natančno pregledati ter izrezati staro in tako satje, v katerem so molji. V njih pusti le malo dobrega satja, da ga zgrade čim več in istočasno z boljših cvetlic. Panje, ki jih hočeš premestiti, prevažaj samo ponoči in pazi, da se ne tresejo preveč.

### Točenje medu

Kot sem že povedal, sledi koncu pomladi kmalu točenje, zaradi katerega smo opravljali vsa dela čez leto. Kakor hitro opaziš, da čebele pode in preganjajo trote, veš, da je pravi čas za to. Troti so večji od čebel, drugače pa so jim povsem podobni. Vendar so, kot pravi Vergil, »lene živali«, ki sede na satju, ne da bi kaj delali. Sami namreč ne nabirajo hrane, pojedjo pa, kar naberejo drugi. Vendar je verjetno, da se malo le brigajo za zalego, ker sede na jajčecih, iz katerih se izležejo čebele. Zato jim prijateljsko dovolijo, da pomagajo valiti mlado zalego. Ko so se pa mladice izlegle, napodé trote iz panjev ter »k jaslim jih več ne pustijo«, kot pravi isti pesnik. Pri tem jim pomagajo dostikrat tudi čebelarji. Vendar takega postopka ne odobravam in se pridružujem mnenju Maga; še več: prepričan sem, da je treba biti pri uničevanju zmeren. Te čebelje vrste ne kaže povsem iztrebiti, da se čebele ne polenijo. Ako porabijo trote del hrane, morajo čebele zgubljeno nadomestiti, zaradi česar postanejo bolj delavne. Vendar nikakor ne smemo dopustiti, da se razvije preveč takih roparjev, ker izropajo sicer vse zaloge, ki so jih zbrali drugi. Ako pa opaziš, da so boji med čebelami in troti pogostni, panje odpri in jih preglej! Če je satje šele do polovice napolnjeno z medom, ga pusti pri miru; ako pa je že polno ter pokrito z voskom, to je s pokrovčki, ga le izreži! To delo opravi zjutraj; ni namreč dobro dražiti razburjenih čebel v opoldanski vročini. Za to delo rabiš dvoje železnih orodij, dolgih čevljev

in pol, ali še daljših. Prvo je podolgovat nož s širokim rezilom na obeh straneh ter z upognjenim šilom na enem koncu. Drugo je spredaj široko in zelo ostro. Z njim satje laže izrežeš, s prvim pa ga potegneš ven ter odstraniš nesnago, ki je padla na dno. Panje, ki nimajo zadaj vratec, okadij pri žrelu z dimom, ki ga dobiš, če zažgeš galbanum ali suhi gnoj. Te snovi vsuj v lončeno posodo in jim dodaj žareče oglje. Posoda mora imeti ročaje, podobno kot lonec. Na enem koncu je ozka odprtina, koder uhaja dim skozi primerno luknjo. Druga stran je nekoliko razširjena in ima odprtino, skozi katero lahko razpihaš ogenj. Tak lonec postavi k panju in pihaj dim v čebele. Vonja ne morejo prenesti ter se umaknejo v sprednji del panja; včasih ga celo zapuste. Če je priložnost za nemoten ogled, lahko opaziš tam, kjer sta v istem panju dva roja, dvoje vrst satja. Čeprav sta si družini med seboj prijazni, obdrži vsaka pri nastavljanju in izgradnji satja svoj način. Vsi sati pa vise s stropa koša navzdol in so ob straneh nekoliko pritrjeni, vendar se ne dotikajo dna; dno ostane prosto za čebeljo pot. Sicer pa se oblika satja prilagodi panju. Kvadratni, okrogli in podolgovati prostori vplivajo tudi na obliko satja; zato ga ne najdeš vedno enako oblikovanega.

Ob točenju ne smeš izrezati vsega satja. Pri prvem točenju, dokler še daje polje dovolj paše, pusti petino, pri drugem pa, ko se je že treba bati zime, tretjino v panju. Vendar ne velja to merilo za vsak okoliš, ker je pač treba poskrbeti za čebele po številnosti cvetlic in po zalogah hrane. Če visi satje podolgem navzdol, ga izreži z nožu podobnim orodjem, primi z obema rokama sat ter ga vzemi ven. Ako visi izpod stropnice počez, uporabi dlece, sate od spredaj upogni in nato izreži. Odvzeti je treba stare in poškodovane sate, pustiti pa nepoškodovane, polne in zlasti take, ki imajo zalego. Zadnje moraš ohraniti za razvoj. Nato znosi vse satje v prostor, koder nameravaš iztisniti med. Vrzeli v stenah in oknih skrbno zapaži, da čebele nikjer ne morejo skozi. Svoj zgubljeni zaklad namreč trmasto zasledujejo in ga pojedjo, če pridejo do njega. Zato je treba z dimom iz istih snovi, ki sem jih že omenil, okaditi vhod. Ta jih prežene, če skušajo priti v omenjeni prostor. Če imajo panji, ki si jim vzel med, satje vzporedno z žrelom, jih je treba obrniti, da izletavajo čebele na nasprotni strani. Na ta način boš pri drugem točenju izrezal predvsem staro satje in obnovil vosek, ki ga čedalje bolj primanjkuje. Ako pa so panji trdni in nepremakljivi, moraš poskrbeti da odvzameš satje enkrat odspredej drugič odzadaj. Izrezovanja se loti pred peto uro (pred enajsto po našem času), nato zopet po deveti (po tretji uri popoldne) ali šele drugo jutro. Iz vsega satja, ki si ga izrezal, iztoči med še isti dan, dokler je toplo. Za to delo obesi iz vrbovih šib spleten koš ali vrečo iz tankih vejic v obliki narobe postavljenega keglja — stvar je podobna situ za precejanje vina — v temen prostor. Vanj znosi satje.

Vendar moraš izločiti tiste dele, ki imajo obnožino ali rdečkasto matično hrano. Ti namreč neprijetno diše in pokvarijo s svojim sokom med. Precej med teče v korito. Nalij ga v lončene posode, ki morajo biti nekaj dni odprte, dokler se snov ne povre kakor pri moštu. Pogosto jo moraš posneti z žlico. Kmalu nato iztisni še kose satja v košu. Med, ki ga tako dobiš, je slabše vrste. Vestni čebelarji ga hranijo posebej, da se z njim ne pokvari okus boljšega.

Čeprav je izkupiček za vosek le neznamenit, ga vendar ne smeš zametavati, ker je potreben za več stvari. Iztisnjen vosek temeljito operi v vodi ter ga daj v bakren kotel, nalij vanj vodo in ga raztopi na ognju. Nato ga vlij na slamo ali dračje in ga tako očisti, potem znova kuhaj, a nazadnje vlij v kalupe, ki mu bodo dali obliko, kakršno bi pač rad imel. Vendar natoči najprej vodo vanje. Ko se strdi, ga boš lahko pobral, ker se zaradi vode ne prime kalupov.

# RAZVOJ SLOVENSKEGA LJUDSKEGA ČEBELARSTVA

JULIJ MAYER

Naši predniki so gotovo že v prvotni domovini gojili čebele, saj so dobro poznali sladko in opojno medico. Čebelarili so v stoječih kladah, kot so od nekdaj čebelarili vsi Vzhodni Slovani in tako še dandanes čebelarijo po Balkanu in ob Črnem morju.

Ali se je pretvoril votlak v ležeč panj v rokah priseljenega Slovana ali že prej v rokah rimskega naseljenca, je zavito v temo davnine. Eno pa je gotovo, in to je neizpodbitna resnica, da je spretni slovenski čebelar ob tem panju ustvaril izredno visoko čebelarstvo kulturo, ki ji ni primere pri drugih narodih Evrope. Razvoj ležečega panja si kaj lahko predstavljamo, če pomislimo, da so izkušnje čebelarja poučile, da zaradi mnogih padavin posamezno postavljeni votlaki spodaj prej strohne in se hitreje kvarijo. Tudi je bilo bolje za čebele in za votlake, če jih je položil drugega poleg drugega na manjšem prostoru pod skupno streho. Na sprednji strani klade so pod žlebom pustili naprej štrleč kos lesa, da so čebele lahko nanj sedale pri doletu, in so ga imenovali »brada«. Vendar je bilo dolbenje klad zelo zamudno, zaradi razvijajočega se čebelarstva pa so potrebovali vedno več klad, zato so klado po dolgem razklali, pozneje tudi prežagali in tako dobili dve polkladi. Vsako polovico so tedaj lažje obdelali. Tako so dobili polokroglo »korito«, kot še sedaj imenujejo prebivalci okrog Bohinjske Bele navadno kranjiče, kar kaže, da so naši predniki res tako izdelovali svoje prvotne panje. Temu koritu so na obeh straneh pritrtili končnice, spodaj pa daljše dno, da je podaljšek pred žrelom služil čebelam kot brada.

Gorjanom pa les ni bil zgolj stavbno gradivo, ampak splošno gradivo za vse potrebno orodje in hišne pripomočke. Ščasoma so postali zelo iznajdljivi obdelovalci lesa in so znali les spretno klati na tanke deske. Čebelar je s tem dobil novo gradivo za panje, ki jih je sedaj le zbijal z lesenimi klinčki. Ta nova korita so bila hitreje narejena, so bila mnogo lažja in so se dala na majhnem prostoru izborno zlagati drugo poleg drugega ali celo drugo vrh drugega. Vse pa je pred padavinami varovala skupna streha. Za čebelarja je bilo pri tem najvažnejše to, da je odslej lahko opravljal čebele kar s treh strani, od spredaj in zadaj ter po potrebi tudi s spodnje strani, ko je panj položil na hrbet. Poleg tega so pašne razmere zahtevale, da so panje pre-

našali v prisojna rebra, kjer je zgodaj spomladi cvetelo resje. V dobi dolgih stoletjih je tako nastal panj, naš ljudski panj — kranjič, ki je zaradi praktičnosti prekašal vse panje takratne dobe.

Vzporedno s panjem se je razvijal tudi čebelnjak. V začetku je bila nad panji samo streha, toda kmalu so panje zavarovali tudi od strani — nastal je prvoten odprt čebelnjak. V dolini reke Drave in njenih zgornjih pritokov se je ohranil precej primitiven čebeljak, zbit iz desk ali krajnikov. Streha je iz desk in visi navzad. Edina polica je nekako 30 cm od tal in predstavlja čebelnjakov pod, na katerega so zlagali panje v skladanico. Pozimi je bil prostor okrog panjev natrpan z otavo ali mahom. Čebelar je svoje čebele opravljal le od sprednje strani. Ponekod imajo taki čebeljnaki spredaj še dvodelna vrata, ki so pozimi zasenčila žrela, da ni sonce čebel izvajljalo.

Drugi tip čebeljnaka v teh dolinah ima vrata zadaj, tako da čebelar lahko opravlja čebele tudi od zadnje strani, ne da bi premikal panje in vznemirjal čebele. Tostran Karavank pa se je razvil povsem drugačne vrste čebelnjak. Čebelar je hotel opravljeti čebele tudi ob neugodnem vremenu in je zato zavaroval še prostor za skladanico. Streho je potegnil daleč nazaj in tako dobil obsežen in udoben prostor v čebeljaku. Slame strehe je bilo nekako nad srednjimi končnicami panjev, pročelni del strehe pa je bil močno skrajšan in je tvoril le napušč nad bradami, da deževne kaplje niso bile po panjih. Spodnji del napušča so kasneje obili z deskami in ta oboj lepo usločili. Tako je nastal kranjski čebelnjak, ki je delo domiselnega slovenskega čebelarja in po obliki edinstveni primer na svetu. Streha pristnih kranjskih čebeljakov je bila iz slame. Ta je bila ob robu mnogokrat lepo prepletana s prav zanimivimi vzorci domače krovske obrti. Tak čebelnjak je bil za razvoj čebel zelo prikladen, saj je bila v njem vedno primerna toplina. Pod slamnato streho je bilo pozimi mnogo topleje kot pod leseno ali celo pod opečnato, poletna vročina pa tudi ni mogla vdirati v čebelnjak. Ko so vgradili vanj še police, je stala vsaka vrsta panjev zase. Vsak panj se je dal posebej izvleči brez motnje ali prestavljanja drugih panjev.

Za visok vzpon čebelarstva se imajo Slovenci zahvaliti zelo ugodnim pašnim razmeram na svojem ozemlju. Razmeroma ozke doline, potekajoče večinoma od vzhoda proti zahodu, so nudile čebelam dolgočasno pašo. Na apnenčastih pobočjih in posekah se je bohotilo pomladno resje, ki je na prisojnih legah zacvetelo že sredi marca, ko je dolina še ležala v zimskem hladu. Čebelar je znosil na posebni krošnji svoje panje v zasilna zaklonišča med skalovje in jih pokril s suho travo ali mahom. Ko je kasneje v dolini zacvetelo pomladno cvetje, jih je znosil zopet v stalen čebelnjak. Krepko razviti plemenjaki so sedaj izkoriščali bujno cvetje, ki se je pomikalo više in više po prisojni rebri. Medtem pa je ista cvetlica odprla svoje cvetove na drugi strani doline, ki je dotlej ležala v senci. Čebele so tako rekoč brale dvakrat na istih cvetlicah. Paša se je spočetka polagoma dvigala v hrib, ko je tam prenehala, pa se je začela v dolini. In to se je nekako ponavljalo do konca junija, ko je v prisojnih dolinah naposled zamedila smreka. Brezpašna doba ob košnji je bila zelo kratka, ker je v tem času podrast v gozdu nudila čebelam nekaj bere. Kmalu je zacvetela otava v dolini, včasih pa se je v hojevih gozdovih pojavila še mana. Nato so čebele brale tudi na ajdi. Nič ni čudnega, če so ob taki dolgočasni paši, pa čeprav ni bila posebno



donosna, matice pridno zalegale in se je kranjica povzpela do prvovrstne rojivke, ki je dajala zgodnje in močne roje. Ti roji so se brez težav do jeseni razvili v krepke plemenjake.

Še pred 200 leti je velika potreba po vosku in po medu narekovala razumno pospeševanje čebelarstva. Po vosku je bilo veliko povpraševanje, ker so iz njega izdelovali sveče, ki so bile v tisti dobi najbolj priljubljena razsvetljava. Med je bil v prvi vrsti sladilo, a tudi zdravilo. V starih zapiskih najdemo nešteto poročil, koliko medu in voska so takrat pretovorili samo v Ljubljani v tuje kraje. Stari grajski urbarji in cerkveni obračuni pa nam povedo, kje so podložni kmetje gojili čebele in koliko medu ter voska so morali na jesen oddati graščaku ali samostanu. V zadnjih desetletjih 18. stoletja je bilo naše ljudsko čebelarstvo na zelo visoki stopnji razvoja in ta doba nam je dala samouka Antona Janšo, prvega čebelarskega učitelja tedanje mogočne Avstrije pod vlado Marije Terezije. Janša ni samo presadil naše sivke v okolico Dunaja, ampak je tamošnje čebelarje učil novega načina čebelarjenja, to je načina, kakor so čebelarili kmetski čebelarji na Gorenjskem. Prvič so tamkaj po njegovih navodilih prevažali čebele na obširna ajdova pasišča na Moravskem.

Nekako pred dobrimi sto leti se je začela pri nas razvijati trgovina z živimi čebelami. Nemški priseljenc Rotschütz je kupil grad Podsmreka pri Višnji gori, si uredil tamkaj velik čebelnjak in ustanovil »prvo kranjsko trgovino s čebelami«. Čebele mu je nazadnje oskrboval nadvse vesten in in izkušen čebelar Toman. V dobi naslednjih desetletij je to podjetje izvozilo stotisoče kranjičev. V Mojstrani je enako trgovino vodil Ambrožič, v Bohinjski Bistrici pa Strgar. Tem trem čebelarjem gre zasluga, da je zunanji svet dodobra spoznal odlike naše kranjice. Čebelarji v tujini pa so z obema rokama zagrabili ugodno priložnost, ki jim je omogočala nabavo plemenjakov in rojev v času, ko se je pri njih pomladanska paša šele začela. Po uvedbi premakljivega sata so tuji naročniki izrezavali kranjičem satje in ga zlagali v satnike, ki so jih uporabljali v svojih panjih. V poznejši dobi pa so trgovali predvsem z roji, ker so ti boljše prenašali potovanje v oddaljene kraje. Tako se je pojavilo po Gorenjskem v poznejših letih nešteto manjših trgovcev, ki so do prve svetovne vojne izvozili neverjetne množine panjev in rojev.

Naravnost svojevrsten pojav našega narodnega čebelarstva so bili čebelarski sejmi, ki so se razvili v drugi polovici prejšnjega stoletja. Najmočnejši in največji sejmi so bili v Stajah pri Igu, kamor so včasih postavili naprodaj tudi do 3000 kranjičev. Kupčevali so navadno kar počez po skladanicah, v katerih je bilo 30 do 50 panjev. Pri tem pa so bila vrata na široko odprta raznim špekulacijam: močne plemenjake so postavljali ob strani in zgoraj, brezmatične panje pa potaknili med druge panje. Na semanji dan so rano zjutraj slabičem pokladali, da so z živahnim izletavanjem kazali videz močnega plemenjaka, hkrati pa so razburili čebele, da je kupca minila volja, odpirati razdražene panje. Zaradi takih in podobnih nepoštenosti so izanski sejmi po letu 1874 začeli pešati in leta 1880 popolnoma zamrli. Na boljšem glasu so bili čebelarski sejmi v Kranju, kamor so Gorenjci prve dni avgusta postavljali kranjiče naprodaj. Tu pa se je razvila navada, da je bil naprodaj cel voz panjev in je prodajalec po sklenjeni kupčiji odpeljal čebele na

ajdovo pasišče, s čimer je kupec že prej računal. Tudi ti sejmi so začeli pešati okoli leta 1875. Najdlje so se ohranili sejmi v Ljubljani, kjer pa so bolj kupčevali z medom in voskom. Po letu 1900 so se sejmi sprevrgli v nekake čebelarске sestanke, na katerih so se pomenkovali o letini ter mešetarili za ceno medu in voska. Zadnji tak sejem je bil leta 1905.

Ob donosnem narodnem čebelarstvu sta se razvili dve samostojni obrti: svečarstvo in lectarstvo. Iz mladih dni se spominjam, kakšne umetnine so prodajali svečarji na svečnico, verski praznik porajajočega se sončnega dne in za dan mrtvih 1. novembra. Lectarji, tedanji slaščičarji, pa so znali peči okusne medenjake in tako imenovani lect, nekaj kruh iz medu in ajdove moke. Posebno so bili v čislih »škofjeloški kruhki«, ki so jih izdelovali lectarji iz Škofje Loke v nekakih lesenih kalupih.

Gospodarski napredek zadnjih desetletij ob prelomnici stoletja je prizadel slovenskemu čebelarstvu precejšnje težave in nevšečnosti. Najprej se je pojavil v trgovini trsni sladkor iz prekomorskih krajev, pozneje pa domač iz sladkorne pese, ki je postal hud tekmeč dotlej edinemu sladilu — medu. Bil je za polovico cenejši od medu, razen tega pa si ga lahko dobil ob vsakem času v poljubni množini in spraviti se je dal kar v papirnatih vrečicah. Kmalu potem je prišla v promet petrolejka, ki je dajala mnogo svetlejšo luč kot voščena sveča. Ko so se pojavile še sveče iz stearina, nekega stranskega proizvoda v predelavi nafte, je tudi cena vosku močno padla. Smrtni sunek pa je zadel kranjiče, ko so začeli uvajati panje s premakljivim satjem. Najprej so jih nadomestili »dzierzonirani« kranjiči, kasneje pa so še te izpodrinili novi panji iz tujine. Vnel se je srdit boj za vrline teh tujih panjev. Naposled je slovenski čebelarски strokovnjak Žnideršič ustvaril listovni panj po Albertijevem sistemu in ga prikrojil za naše pašne razmere. Dobili smo nov panj, ki pa je bil prikrojen izključno za čebelarjenje na med. S poznejšimi izboljšavami je postal ta panj naravnost idealen panj za prevažanje na oddaljena pasišča.

Prva svetovna vojna je skopala grob čebelarjenju s kranjiči. Prekinitev stikov z zunanjim svetom je onemogočila vsaktero trgovanje s čebelami. Po končani vojni pa so postale nove meje visoke carinske pregrade. V srednji Evropi, kamor smo dotlej izvažali največ čebel, so nastale mlade države, ki so z raznimi predpisi zavirale uvoz tujih čebel. Doma smo se oprijeli AŽ-panja, ki je postal sčasoma naš novi ljudski panj. Kolikor bolj se je širil, toliko bolj je spodrival kranjiča, dokler ga ni večinoma izrinil.

Z ustanovitvijo plemenilne postaje v Kamniški Bistrici smo nameravali iz prvovrstnega materiala, ki ga je nudila naša kranjica, vzgojiti tako pleme, da bi ustrezalo novim potrebam velikega panja za pridobivanje medu. Vendar tej nalogi nismo bili kos, kajti zaradi težnje po vedno večjih donosih na tujih pasiščih ni bilo časa za intenzivno delo pri vzrejanju matic. Tokrat bi morali pustiti Gorenjsko, od koder bi dobivali zgodnje roje s svežo krvjo, nedotaknjeno. Po prvi svetovni vojni je Jan Strgar zaman opozarjal, da moramo ohraniti naš nenadkriljivi ljudski panj — kranjič kot osnovo za pridobivanje kranjskih matic. Sam ga je držal v svoji svetovno znani trgovini z maticami prav do svoje smrti. Sedanja doba norm in planiranja pa je v ostrem nasprotju z lagodnim čebelarjenjem v kranjičih, pri katerih je ljubezen do čebele prenesla tudi manjše donose.

**K 11. vprašanju o razmnoževanju ive.** Prvi odgovor: Za saditev ive so najboljše enoletne močne mladike, ki jih narežemo v jeseni, ko jim odpade listje. Razrežemo jih v 50 cm dolge kose in zakopljemo v rahlo prst po 10 cm vsaksebi, tako da gleda le eno oko iz zemlje. Prvo leto jih pustimo na mestu, vendar jih večkrat zalijemo, da se bolje ukoreninijo. Na stalno mesto jih usadimo šele drugo pomlad. Izmed vseh vrh se iva najbolj nerada prime. Ako bi jo usadili takoj na stalno mesto, bi imeli malo uspeha. Spada pa vsekakor na tak prostor, kjer ima mir pred otroki. Koliko črnila se je že porabilo v njeno obrambo, a vse brez koristi. Uničujejo jo leto za letom in čebele imajo vsaj pri nas malo koristi od nje. Se ne popolnoma razcvetena je že vsa polomljena in oropana najboljšega, kar bi mogla nuditi čebelam.

Virmašan.

Drugi odgovor: Razmnoževanje ive z zatiči ali potaknjenci je precej kočljivo, ker je iva edina vrba, ki je pri tem zelo muhasta. S potaknjenci razmnožujemo ivo uspešno le tedaj, če vzamemo za palec debele, 25–30 cm dolge šibe z vidnimi spečimi očesci. Zelene enoletne šibe se težko primejo in se rade posuše. Še ko iva cyete, si zapomnite grme s prašnimi mačicami. S teh grmov narežite veje v kasni jeseni pred nastopom hujšega mraza. Potaknite jih v rahlo zemljo ali gredo na vrtu, pazite pa, da pri tem ne ranite lubja zatičev. Iz zemlje naj gleda le dvoje, troje očesc. Prvo zimo pokrijte zatiče z listjem! Še bolje pa je, če potaknete veje spomladi, da čez zimo ne pozebejo. Narezane veje povežite v butarice in jih shranite v kleti v vlažnem pesku. Spomladi jih pa na prej opisani način potaknite v kolikor toliko vlažno zemljo!

Poskusite razmnoževati ivo s cepljenjem na druge vrbe pred ali po cvetenju. Pred cvetenjem cepite s pripahovanjem ali spahovanjem. Ker pa vam tisto leta vrba ne bo cvetela, je bolje, da jo pustite odeveteti. Šele potem, ko so jo čebele izkoristile, jo cepite na druge vrbe za lubje, dokler je podlaga še v mežgi. Ta način cepljenja je naj-

lažji; cepiči se vedno primejo, če so le dobri.

Razmnožujete pa lahko tudi ivo, ki ima pestične mačice, t.j. ženske cvete, kajti ti koristijo čebelam s svojim medenjem prav tako kakor moške mačice s svojim pelodom.

OKO

**K 12. vprašanju o popanu, rumeni ramšeli ali žanjevcu.**

Ta rastlina spada v družino grebenuš. Njeno novejšo botanično ime je *Chaemebuxus alpestris* za razliko od ostalih grebenuš-steblik, ki jim je ostalo ime *Polygala*.

Cveti rumene ramšele so podobni cvetovom metuljnic, cveti ostalih grebenuš, od katerih je znanih več kot 450 vrst, pa vise večinoma v klasih vrh stebel in so po obliki bolj zvončasti. Tudi oprševanje spominja nekoliko na oprševanje pri metuljnicah. Ko séde žuželka na cvet, pritisne spodnje cvetne liste navzdol ter tako razgali prašnike in pestič. Ko se ob njih podrsa, ostane na njenem kožuščku nekaj cvetnega prahu, ki ga prenese na drug cvet.

Rumena ramšela nastavi že jeseni popke. Ti se spomladi, ko skopni sneg, na prisojnih mestih kaj hitro razcveto, podobno kot spomladanska resa. Poskusi so pokazali, da je pri njej samolastna opršitev neuspešna. Cvete obiskujejo predvsem čmrlji, čebele pa le redko, ker leže medovniki pregloboko. Do njih pridejo le skozi luknje, ki jih izgrizejo v cvetne liste druge žuželke. Cesto je najti cvete, ki imajo po tri, štiri luknje. Pri nekem poskusu so med 800 cveti ugotovili le 21 celih cvetov; vsi ostali so bili preluknjani.

Sam sem večkrat opazoval obisk čebel na ramšeli, a je le redkokatera stikala po njenem cvetju. V dokaj obširni literaturi medovitih rastlin, nisem nikjer mogel zaslediti njenega imena. S tem pa ni rečeno, da je čebele ne obiskujejo, zlasti kadar nimajo druge, boljše paše. Fr. Mihelčič jo v svoji knjigi »Zdravilne rastline« (1940), navaja kot zdravilno pri prehladu dihal in obolenju prebavil.

OKO

## ALBERT ROOSS



16. maja, t. l. smo sredi najlepšega cvetenja in po dolgih letih tudi najobilnejšega medenja položili k zadnjemu počitku našega najstarejšega člana čebelarkega društva, tov. Alberta Roossa, viš. davč. kontrolorja v pokoju.

Preživel je vse dobe čebelarstva na Gorenjskem, tako dobo trgovine s kranjiči, Rojinovo dobo, dobo Gorenjske zveze in sedaj na novo oživljene Zveze čebelariskih društev.

Kot izvežban finančnik je vodil leta in leta blagajniške posle društva, dokler ni zaradi ostarelosti tega dela odložil. Dobro smo se zavedali, da tako vestnega blagajnika ne bomo več dobili. Bil je pravi ljubitelj čebel. Če so kaj prinesle, je bil vesel, če pa nič, jim je bil hvaležen za celoletno zabavo in upanje. V bridkih urah, ki jih tudi njemu ni prizanašalo življenje, se je zatekel v svoj čebelnjak in tam vedno našel uteho.

Mnogim mlajšim čebelarjem je dajal dobrohotne nasvete. Rad se je pridružil kakšni čebelarski skupini in peljal svoje panjičke v pašo, toda komaj je čakal, da so prišli zopet nazaj, ker mu je bilo dolg čas za njimi. Rad se je tudi pobahal z najstarejšo končnico, ki jo je iztaknil nekje na Gorenjskem. Sedaj bi lahko krasila naš »Čebelarski muzej« v Radovljici.

Blag mu spomin in hvala za njegovo nesebično delo v društvu!

## JURIJ MIKLAVČIČ



Dne 2. VIII. 1959 nas je presenetila vest, da je neizprosna smrt iztrgala iz vrst čebelarke družine Ježica-Stožice tovariša Jurija Miklavčiča. Miklavčič je bil vester in spraven čebelar ter vnet član naše čebelarke organizacije. Na njegovo pobudo smo pred

nekaj leti ustanovili za severni del ljubljanskega okoliša novo čebelarsko družino, katere prvi predsednik je bil on sam.

Vedno je bil pripravljen pogovarjati se o čebelah in vsakomur je rad postregel z nasveti iz lastnih izkušenj. Posebno so mu bili pri srcu mladi še neizkušeni čebelarji. Kot oče svojim sinovom jim je včasih po cele ure razlagal, kako naj čebelarijo, če hočejo imeti uspeh.

Ko sem ga v njegovi neozdravljivi bolezni, ki je prej niti čutil ni, prišel obiskat v bolnico, sva govorila samo o čebelah. Pri tem razgovoru mi je s skrbjo omenil, da se boji za čebele, ker jih ne more več sam opravljati. Potolažil sem ga, naj ga to ne skrbi, ker se bodo njegovi prijatelji zanje zavzeli. Precej se je na njegovem licu pokazal odsev zanj. Prav nič ni kazal, da je v njem kal razjedajoče bolezni. Zdravniki so se mnogo trudili, da bi ga rešili, toda bilo je vse zaman. Bolezen je bila močnejša od želje po življenju.

ki smo ga poznali, ohranili v prijetnem spominu, saj smo ga cenili ne samo kot izkušenega čebelarja, ampak tudi kot dobrega tovariša.

F. C.

Miklavčič je bil železniški upokojenec, a kljub 69. letu starosti zelo dobro ohranjen. Tovariša Jurija Miklavčiča bomo vsi,

## PETER LUKANC



V minulem letu je iztrgala smrt iz naših vrst člana čebelarke organizacije, tovariša Petra Lukanca iz Orehovelj. Rojen je bil 21. februarja 1889. Izučil se je zidarstva, a ga ni nikoli opravljal. Kot 19-letni mladenič je moral oditi na vojno, kjer je na

ruski fronti zgubil nogo. Po vojni je začel čebelari in se ves predal svojim čebelam. Po dolgotrajni in mučni bolezni se je dne 21. junija 1958 preselil v večnost. Člani čebelarke družine Predoslje-Britof bomo pokojnega Petra ohranili v trajnem spominu.

**Vzreja matic iz enodnevnih jajčec:** Dr. E. Maly (Čehoslovaška) je na minulem mednarodnem čebelarškem kongresu glede na svoje štiriletne izkušnje poročal o vzreji matic iz enodnevnih jajčec. Med čebelarji je splošno znano, da so rojeve matice najboljše in najzmožljivejše. »Po naši metodi,« je dejal Maly, »vzrejamo iz enodnevnih jajčec, nad katerimi zgradi družina matičenike. Ta metoda je fiziološko najbolj prilagojena naravni vzreji rojevih matic.«

Bistvo te vzrejne metode je, da redniku v rojilnem razpoloženju ali neposredno pred njim dodamo v navpični legi enodnevna jajčeca v neskrajšanih celicah, ki prej še niso bile zaležene. Celice z jajčeci, starimi 24 ur, izrežemo na znani način s segretim nožem ter jih prilepimo z rastaljenim voskom na zamaške, štirikotne lesene ploščice ali sate. Družina začne vzrejno gradivo takoj negovati. To pomeni, da začne rednik po nadaljnjih 24 urah, potem ko so jajčeca bila dodana, graditi nad njimi matičenike. V biološkem pogledu je ta metoda zelo pomembna. Če namreč rednik še ni v rojilnem razpoloženju ali vsaj neposredno pred njim, jajčec ne sprejme, torej ne gradi matičnikov nad enodnevnimi jajčeci. To strogo biološko preizkušnjo ceni Maly še prav posebno, ker mu zanesljivo pove v kakšnem razpoloženju je rednik. Če družina vzrejno gradivo sprejme, to je, če gradi nad enodnevnimi jajčeci matičenike, dobimo polnovredne rojeve matice.

S. R.

**Mraz v panjih.** Včasih, največkrat v mescu februarju, so slamnice precej mrzle, kajti vlaga, ki prihaja iz notranjosti, v njih zmrzne. Take slamnice potem oddajajo mraz v notranjost. To vpliva kvarno na zalego. V obrobnih celicah zimske gruče odmro mlade žrke, če pa se že razvijejo v čebele, imajo te zakrnela krila in nožice. Take znakaženke takoj po rojstvu pomro in čebele jih odnesejo iz panjev. Tej nevarnosti se izognemo, če vzamemo mrzle zimske odeje iz panjev ter jih posušimo na soncu ali v kakem toplem prostoru. Najprimernejši je za to delo dan, ko se čebele prvič trebijo.

Ali že veš, da je v obeh grudicah obnožine, ki ju prinese čebela v panj, 1—4 milijone pelodnih zrnc; da tehta ves ta pelod okoli 1/40 g; da prenaša v polni medni golši okoli 1/20 g medičine; da so ugotovili največji dnevni donos na gozdni paši 7400 g; da je bil največji padec panja na tehtnici preko noči ob močni paši 1850 g (lastna poraba, izhlapevanje vode); da tehta 10.000 čebel 1 kg, ena čebela torej 1/10 g; da je v kilogramu rojevih čebel glede na med, ki ga imajo s seboj, le 8000 živali; da se bakterija razpolovi, ko doseže dvojno dolžino; da dobi bacil, ki se razdeli vsako uro enkrat, v 24 urah 16,5 milijona potomcev, v 48 urah pa 2815 bilijonov; da tehta 560 milijonov bakterij približno 1 g; da se je z ureditvijo umetnih virov hrane posrečilo čebele pripraviti do tega, da so letele 11 do 12 km od svojega doma.

S. R.

**Čudna obnožina.** Lepega sončnega dne v februarju sem sedel pred čebelnjakom. Čebelice so močno izletavale. Nekatere so se prašile na bradah panjev ali nabirale vodo, druge pa so stikale po vrtu za zgodnjimi spomladanskimi cvetkami. Leska še ni odprla svojih mačic, teloha ni bilo v bližini, zvončki pa so komaj prilezli iz zemlje.

Nenadoma opazim pred nekim žrelom čebelo, ki je bila kakor mlinar zaprašena po vsem telesu. Na nogah je imela precejšen tovor bele obnožine. Sledile so ji nove, enako obložene tovarišice. Obšla me je misel, da so morda vdrle v kakšno trgovino ali pekarno, kajti obnožina je bila čisto podobna moki. Kje bi sicer ob tem času našle tako bogat vir cvetnega prahu? Ko pa sem eno ujel, ji osmukal nožice in dozdevno moko pokusil, sem na svoje veliko začudenje ugotovil, da imam v ustih — žaganje.

Zdaj sem vedel, kje naj iščem izvor čudne obnožine. V bližini je neki kmet žagal drva. Pohitel sem k njemu in našel tam čebelarja, ki je bil prišel z istim namenom kakor jaz. Vse dvorišče je bilo polno čebel, v bližini stroja za rezanje lesa pa so se dobesedno trle. Nekatere najdrznejše so lazile okoli ostrega rezila



in nabirale žaganje, ne da bi se kaj dosti vznemirjale zaradi oglušujočega ropota in tresenja. Čebelar mi je pojasnil, da nabirajo čebele najraje žaganje, ki nastaja pri rezanju bora ali črne jelše, za druge vrste pa se ne menijo dosti. Les teh vrst dreves ima zelo prijeten vonj. Nabirajo seveda samo najnežnejše drobce, ki skoraj niso večji od pelodnih zrnc.

To čudno obnožino sem opažal pri čebelah nekaj dni. Ko pa je začela cveteti leska, so žaganje opustile in se poslej vrgle samo na lesko, čeprav je kmet še nadalje rezal jelšo in bor. Starejšim čebelarjem ta primer verjetno ni nikaka novost. Kljub temu je zanimiv in gotovo vreden peresa.

F. Šivic

**Kako dolgo žive poletne čebele:** Poleti izrabijo čebele svojo življenjsko silo z negovanjem zalege in nabiranjem hrane. Nastane vprašanje, kako dolgo bi mogla vzdržati brezmatična družina brez dodatka mladice. Seveda bi se težko našel kdo, ki bi to poizkusil; vsak bi pač taki družini čimprej pomagal.

V listu Schweizerische Bienenzeitung poroča S. Schneider o presenetljivem primeru. 2. julija 1956 je našel brezmatično družino; domneval je, da prelega. V juliju in avgustu še vedno ni bilo zalege. Zaradi poizkusa je družino zazimil. Marca 1957 je bila družina prav tako brez zalege, zasedala pa je šest satov. Nobena čebela torej ni bila mlajša od 9 mesecev! Šele sedaj je čebelar dodal matico. Čebele so jo sprejele in po 10 dneh je bila na treh satih zalega v velikosti dlani. Nato je matico zopet odstranil in sicer, preden so se polegile mladice. Hotel se je prepričati, ali so stare čebele še sposobne, da bi vzredile matico. Bile so! Zgradile so šest lepih matičnikov. Čebelar jih je odstranil in dodal družini trisatni prašilček. Kaj sledi iz tega? Nega zalege mora biti za čebele najnapornejše delo. Če jim je prihranjena, se njihova življenjska sila z ostalo dejavnostjo ne izrabí tako hitro.

S. R.

**Nekaj za živčne roke.** Čebelar, ki nima označenih matic, se kaj lahko zmoti, da izmenja še dobro, mlado, morda komaj leto staro matico, največkrat pa sploh ne posega v življenje družin, in prepušča izmenjavo matic srečnemu naključju.

Marsikdo bi morda rad začel označevati matice, a ima okorno roko in se boji, da bi jih pri tem ne poškodoval. Vsem takim svetujem, naj pri označevanju ravnajo takole: ko najdeš na satu matico, jo ujemi in vtakni v matičnico, tako priprto pa položi na spodnjo letvico okenca zadaj za mrežo. Matica se polagoma umiri in postane lačna, saj nima potrebnih krog sebe, da bi jo zalagale s hrano. Čez dobre četrt ure spusti pred oknom v čebelnjaku ali v sobi matico na sat, zanesen z nepokritim medom. Ta si bo hitro sama postregla, vtaknila glavico v medeno celico in srknila med. Tedaj pa, dragi čebelar, tudi če je tvoja roka okorna, imaš dovolj časa, da ji napraviš ustrezen znak na oprsje. Jaz delam že dolgo tako. Daj, poskusi še ti in videl boš, da bo šlo.

J. P.

**Ali naj vzrejamo matice v majhnih ali velikih serijah?** Pomembni ruski čebelarški raziskovalec Krasnopejev je po mnogih poskusih dognal, da je vzreja iz jajčec najpreprostejša, najcenejša in najboljša pot do dobrih matic. Take matice so zalege tudi 2250 jajčec v 24 urah. Vendar ne bi smeli v eni družini vzrediti več kakor 15 matic. Glede na svoje poskuse trdi, da so bile matice iz večjih serij po zmogljivosti znatno slabše.

S. R.

**Omembe vredno.** »Slovenski čebelar« je postal zadnje čase zelo pester in zanimiv. Če preberemo n-pr. letošnjo deveto številko, najdemo v njej članek, tov. L. Zora, v katerem nam lepo opisuje življenje in delo enega izmed prvih in največjih raziskovalcev čebeljega življenja, F. Hubera. Tudi J. Fašalekova predvda starega Collumelle iz latinščine na slovenski jezik je nekaj izrednega. Collumella je bil nadarjen opazovalec čebel, bil je pa tudi genialen pisatelj, če pomislimo, da je živel skoraj 2000 let pred nami. Se dandanes malokdo kaj takšnega skupaj spravi. Nič manj zanimive niso sanje Janeza Trota, le škoda, da se niso uresničile. A še mnogo lepega pisanja je v »Slovenskem čebelarju«. Celó nečebelar bi se ob našem listu razvedril, če bi ga naročil. Kdor pa si domišljuje, da je čebelar, a ni naročen na naše glasilo, ali še slabše, če list dobiva in ga noče plačati, ga je pač lahko pošteno sram.

F. Vrčko

## POROČILO

### o 8. rednem občnem zboru Zveze čebelarских društev za Slovenijo

Delegat Resnik je predlagal, naj bi tov. Kolšek objavil svoja izvajanja v Slov. čebelarju. Tako bo mogoče podatke lažje proučiti in ugotoviti, v koliko so pravilni ali nepravilni.

Delegat Avšič iz Polja pri Ljubljani je pozdravil predlog tov. Benka in Belca, da naj bi bil prihodnji občni zbor Zveze v Mariboru. Po njegovem mnenju pa bi bilo bolje, da bi bil jeseni in ne v pozni pomladi kot doslej. Med letom naj bi Slov. čebelar objavil bilanco poročila o delu upravnega odbora in društev. Zato bi moglo to poročanje na občnem zboru odpasti, s tem pa bi pridobili čas za temeljitejšo debato in celo za kako primerno predavanje.

Nadalje je bil govor o nabavi nose-maka, maktoksina in folbeka. Maktoksin naj bi preizkusil kmetijski znanstveni inštitut in objavil o njem svoje strokovno mnenje. Kakor vsako leto bo tudi letos mogoče dobiti z žaganjem denaturirani sladkor za krmljenje čebel. Čebelarji pa tak sladkor iz higienskih razlogov odklanjajo. Razen tega je razlika v cenah med njim in čistim sladkorjem tako majhna, da se trud za njegovo iščenje ne splača.

Nato so bili na vrsti predlogi posameznih društev.

Čebelarško društvo **Radovljica** je predlagalo:

1. Pospešiti je treba izid čebelarškega zakona, ki nam je nujno potreben.
2. Doseči moramo nižje železniške tarife za prevoz čebel vsaj za kranjiče.
3. Omogočena naj bo nabava čistega sladkorja za krmljenje čebel po znižani ceni.
4. V gorenjskem kotu, kjer ni nikake izdatnejše paše, je treba poživiti trgovino s kranjiči.
5. Plemenski vzreji bohinjских matie je treba posvetiti čim več pozornosti.
6. Sadjarji naj ne uporabljajo v borbi proti sadnim zajedavcem takih sredstev, ki so čebelam škodljiva.

7. Slov. čebelar naj na hrbtni strani ovitka objavi cenik čebelarških potrebščin.

8. Medeks zavira čebelarški razvoj s smešno nizkimi odkupnimi cenami medu.

9. Doseči je treba regres pri zdravilih, ki prihajajo v poštev pri zatiranju čebeljih boleznih.

10. V inozemstvo smemo pošiljati le kvalitetne matice, da ne zapravimo ugleda, ki sta ga pridobila naši čebeli Ambrožič in Strgar.

11. Zveza naj skuša v sodelovanju z oblastmi in gospodarskimi organizacijami urediti nevzdržne razmere na pasiščih, zlasti na ajdovih.

12. Da bomo novo ustanovljeni čebelarški muzej čim bolj izpopolnili, naj pomaga zbitati čebelarško pomembne predmete čim več čebelarjev.

Čebelarško društvo **Ptuj** je predlagalo:

1. Sladkor za krmljenje čebel naj bo denaturiran s papriko ali pa s česnom. Druga sredstva za denaturiranje ne smejo biti dovoljena, ker so čebelam škodljiva. Ta sladkor naj odstopijo tovarne čebelarjem po režijski ceni, torej brez zaračunavanja trošarine.

2. Skrajni čas je, da izide čebelarški zakon, ki bo veljaven za vse območje LR Slovenije.

Čebelarško društvo **Krško** je predlagalo:

Društva, ki ne izpolnjujejo svojih dolžnosti do Zveze, nimajo pravice obstoja. Med taka društva spada tudi društvo Krško kakih 100 članov, a že štiri leta nima nobenih naročnikov na Slov. čebelarja. Zato naj se izloči iz članstva Zveze čebelarških društev.

Čebelarško društvo **Maribor** je predlagalo:

1. O čebelarškem zakonu že več let razpravljamo, a še do sedaj ni izšel. To je ovira za prevažanje čebel in izkoriščanje čebelje paše. Medovite rastline so brez varstva izročene zatiranju. Zvezo prosimo, da izdajo tega zakona pospeši, sicer bodo društva prisiljena, da izposlušajo pri Okrajnih ljudskih odborih

odloke, ki bodo urejali razmere na čebeljih pasiščih.

2. Na mariborskem živilskem trgu so letos zopet na veliko prodajali vrbove vejice, zvončke, teloh in spomladansko resje. Treba je doseči, da bo tržna kontrola strogo izvajala člen 6. Odloka o trznem in sejmskem redu, ki ga je izdal Svet za gospodarstvo okraja Maribor. Na osnovnih šolah naj bi učiteljstvo opozorilo učence na koristi, ki jih donajajo čebele z opravevanjem kmetijstvu, in na potrebo varstva rastlin, ki so čebelam potrebne za spomladanski razvoj.

3. Cena medu je izredno nizka, medtem ko se je cena sladkorju dvignila in je bil ukinjen regres na čebelarstvo potrebščine. Zvezo prosimo, da pridobi Medeks za izvoz medu brez pretiranega zasluka.

4. Ob potokih še vedno iztrebljajo razno medovito grmovje, predvsem vrbe. Ker je to delo brez pravega pomena, čebelarstvu pa naravnost škodljivo, ga je treba opustiti.

Občni zbor je o vseh predlogih na široko razpravljajal, a je moral žal ugotoviti, da naši oblastni forumi ne kažejo pravega razumevanja za težnje čebelarjev, čeprav je čebelarstvo važna postavka v splošnem gospodarstvu. Glede na visoke cene čebelarskih potrebščin, ki niso v nikakem razmerju s ceno medu, bi bil regres še vedno potreben. Pretirane so zlasti cene panjev, to pa zato, ker so mizarstva dvignila delovno normo. Včasih so AŽ-panj izdelali v 9 urah, danes pa trdi Grom, da rabi za njegovo izdelavo 16 ur. Zveza si je mnogo prizadevala, da bi prišlo do izdaje čebelarskega zakona in da bi dobili čebelarji cenejši sladkor za pitanje čebel, a je povsod naletela na gluha ušesa. Kljub temu ne bo odnehala in se bo še naprej trudila, da uveljavi tako važne zahteve čebelarjev. Zveza nima nikake pravice ukinjati nedelavna društva. Zleteti pa je, da bi bila področja posameznih društev čim večja. O fuziji manjših društev naj odloča volja ternea.

Po tej razpravi je pozdravil občini zbor predsednik Občinskega ljudskega odbora Radovljica, tov. Eržen. Uvodoma je dejal: Radovljica se čuti počaščeno, da so jo izbrali čebelarji kot kraj letošnjega občnega zbora. Prisostoval sem že mnogim zborovanjem, toda ne spominjam se, da bi na katerem tako živahno, stvarno

in plodno debatirali kakor čebelarji na današnjem. Sicer se na čebelarstvo prav malo razumem, vendar bi se kljub temu dotaknil nekaterih vprašanj, ki ste jih v debati načeli. Največ ste razpravljali o Medeksu, zdi se mi, da skoraj preveč. Jasno je, da brez čebelarjev to podjetje ne bi moglo obstajati. Zato je napačno, da se na njih želje tako malo ozira. Zveza čebelarskih društev bi morala imeti pravico do vpogleda v njegovo poslovanje. Prav tako bi morala sodločati, pri odkupnih in prodajnih cenah medu. Med ljudje premalo cenijo. Na Gorenjskem je turizem močno razvit, toda naša gostinska podjetja na Bledu dostikrat nimajo medu, medtem ko ga Medeks prodaja v inozemstvo. Primerna propaganda bi prav gotovo dvignila domačo potrošnjo.

Nadalje je govoril o varstvu medovitih rastlin, o potrebi ustanavljanja šolskih čebelnjakov, o čebelarskem zakonu in čebelarskem muzeju. Obljubil je, da bo občina čebelarski muzej tudi gmotno podprla in mu odstopila v uporabo še več sob. Pohvalil je tov. Resmana in Rakovca, ki imata mnogo zaslug, da je dosedanja zbirka tako lepo urejena in dostopna širši javnosti. Treba pa jo bo še izpopolniti, pri čemr naj bi pomagali vsi čebelarji. Poskrbeti bo treba, da si bo muzej, ki je edini v Jugoslaviji, ogledalo čim več tujcev. Nazadnje je zaželel čebelarjem, da bi se dobro počutili v Radovljici in odesli iz nje s seboj najlepše vtise.

Občni zbor se je z burnim aplavzom zahvalil predsedniku Erženu za njegove tople in vzpodbudne besede, nakar je sledilo blagajniško poročilo.

#### Dohodki leta 1958

1. Obresti . . . . .	193.864
2. Obresti hranilne vloge . . . . .	181.602
3. Najemnina (prostor, prikoličce, izložbeno okno) . . . . .	109.000
4. Clanarina, zvezni delež . . . . .	118.300
5. Čisti dobiček knjige I. del leta 1958 . . . . .	72.230
6. Čisti dobiček knjige II. del leta 1958 . . . . .	1.086.954
7. Čisti dobiček Slovenskega čebelarja leta 1958 . . . . .	174.157
8. Pristojbine od panja (Če-go) . . . . .	65.608
9. Prodanj inventar . . . . .	12.760
10. Anuitete (Vrhnika) . . . . .	100.861
11. Izredni dohodki . . . . .	23.201
Skupaj dohodki . . . . .	2.158.537

Izdatki leta 1958

	din
1. Plače, honorarji, nagrade . . . . .	469.762
2. Prispevki (proračunski, socialni, stan. sklad) . . . . .	58.507
3. Občni zbori, plenumi, seje . . . . .	103.178
4. Potni stroški . . . . .	41.572
5. Najemnina, razsvetljava . . . . .	10.265
6. Kurjava, voda . . . . .	15.215
7. Čiščenje prostorov in material . . . . .	8.515
8. Straženje . . . . .	4.200
9. Telefon . . . . .	15.000
10. Pisarniški material in tiskovine . . . . .	37.201
11. Poštne . . . . .	6.660
12. Naročnine za strokovne liste . . . . .	5.260
13. Pravni stroški . . . . .	4.510
14. Zavarovalne premije DOZ . . . . .	10.796
15. Bančni stroški . . . . .	15.570
16. Vzdrževanje inventarja in nakup . . . . .	29.874
17. Reprezentančni stroški . . . . .	2.445
18. Razni upravni stroški . . . . .	15.150
19. Zatiranje čebeljih bolezní . . . . .	21.055
20. Stroški za izvedence . . . . .	—
21. Čebelarke opazovalne postaje . . . . .	78.069
22. Knjižnica . . . . .	99.628
23. Vzdrževanje prevoznih sredstev . . . . .	500
24. Izredni stroški (matice, brl-diplome itd.) . . . . .	45.505
25. Zguba Slov. čebelarja 1958 . . . . .	—
26. Odpis Slov. čebelarja 1958 . . . . .	—
27. Knjiga Sodobno čebelarstvo I. del brezplač. izv. . . . .	85.800
28. Knjiga Sodobno čebelarstvo II. del brezplač. izv. . . . .	120.250
29. Odpis dolga Glavne združne zveze (od Medexa) . . . . .	59.988
30. Odpis osnovnih sredstev 10% leta 1958 . . . . .	567.065
Skupaj izdatki . . . . .	1.727.296
Povzetek: v letu 1958 je bilo izdatkov . . . . .	1.727.296
dohodkov . . . . .	2.158.557

Dohodki torej presegajo izdatke za . . . . . 411.241 medtem ko je bila izguba v letih 1955—1957 . . . . . 3.771.526

Letni obračun je občni zbor soglasno odobril in izglasoval razrešnico dosedanjim odbornikom, članom upravnega odbora s pohvalo, kakor je predlagal tovariš Raič. Pri volitvah so bili izvojeni:

a) v ožji upravni odbor: Maks Avšič, Valentin Benedičič, Franc Cimerman,

Ciril Kopitar, Ivo Majcen, Stane Mihelič, Peter Močnik, Slavko Raič, Vlado Rojec, Edo Senegačnik in Anton Verbič;

b) v širši upravni odbor: Janko Bellec, Alojz Benko, dr. Radovan Bratina, Pavle Breclj, Franc Češnovar, Rudolf Galob, Franc Gradišar, Janez Kure, Jože Lampe, Janko Marolt, Miha Mikec, Franc Resman, Joško Slander in Ivan Zunko;

c) v nadzorni odbor: Franc Cvetko, Jože Košorok in Stane Potokar.

Ker delovnega načrta za prihodnje leto dosednji upravni odbor ni pripravil, je tov. Mihelič predlagal, da naj ga na podlagi poročil in smernic, nakazanih na tem občnem zboru, izdelajo novo izvoljeni odbor. Ker so se delegati s tem predlogom strinjali, je blagajnik obrazložil proračun za leto 1959.

Dohodki:

	din
Clanski prispevki . . . . .	200.000
Prostovoljni prispevki društev . . . . .	—
Dobiček v letu 1959 prodanih knjig . . . . .	60.000
Če-go pristojbina . . . . .	80.000
Dolžne obresti . . . . .	160.000
Obresti hranilne vloge . . . . .	200.000
Najemnina . . . . .	100.000
Čisti dobiček Slov. čebelarja . . . . .	71.800
Prireditve . . . . .	—
Subvencije . . . . .	—
Izredni dohodki . . . . .	141.000
Skupno dohodkov . . . . .	1.012.800

Povprečje 1955—1958 1959 din

1. Plače (bruto) . . . . .	520.000	
2. Prispevki . . . . .	15.000	
3. Občni zbori, seje . . . . .	142.000	142.000
4. Potni stroški . . . . .	80.000	80.000
5. Najemnina, razsvetljava . . . . .	14.000	14.000
6. Kurjava, voda . . . . .	52.000	52.000
7. Čiščenje prostorov . . . . .	12.000	12.000
8. Straženje . . . . .	4.000	4.800
9. Telefon . . . . .	25.000	25.000
10. Pisarniški material, tiskovine . . . . .	30.000	30.000
11. Poština . . . . .	25.000	35.000
12. Naročnina listov . . . . .	5.000	5.000
13. Bančni stroški . . . . .	20.000	20.000
14. Zavarovalnina . . . . .	10.000	10.000
15. Inventar, vzdrževanje, nakup . . . . .	20.000	20.000
6. Reprezentatni stroški . . . . .	20.000	20.000

17. Pravni stroški . . . . .	10.000	10.000
18. Razni upravni stroški . . . . .	20.000	20.000
19. Zatiranje čebeljih boleznih . . . . .	20.000	80.000
20. Stroški za izvedence . . . . .	10.000	10.000
21. Opazovalne postaje . . . . .	75.000	40.000
22. Knjižnica . . . . .	65.000	40.000
23. Izredni stroški . . . . .	50.000	50.000
24. Odpis Slovenskega čebelarja 1957 . . . . .	12.000	—
Skupaj izdatkov . . . . .		1.012.800

Tudi proračun je sprejel občni zbor brez vsake pripombe.

Pri zadnji točki dnevnega reda je delegat **Malešič** iz Kamnika prosil za pojasnila glede denarja, ki ga je Zveza svoječasnno votirala za vzpostavitev plemenilne postaje na Kopišču pri Kamniški Bistrici. Tov. Mihelič je povedal, da je Zveza ta denar izročila ljubljanskemu čebelarскому društvu, ki pa ga je, kot vse kaže, porabilo v popolnoma druge namene. Ali je bilo to postopanje upravičeno, je seveda drugo vprašanje, zdi pa se, da bo do tega denarja po tolikih letih težko priti.

Tov. dr. **Bratina** je v imenu čebelarjev iz Postojne apeliral na prevaževalce, da naj na Ravbarkomando ne vozijo prej čebel, dokler hoja pošteno ne zamede, ker to pasišče, kadar hoja ne mede, še čebelam domačih čebelarjev ne nudi dovolj nektarja.

Tov. **Struna** iz Maribora je čestital čebelarскому društvu Radovljica k uspehom, ki jih je doseglo z ustanovitvijo in ureditvijo čebelarskega muzeja ter mu poklonilo 5000 din kot podporo mariborskega društva. Predsednik tov. **Resman** se je za naklonjenost Mariborčanov lepo zahvalil, in ob 14. uri zaključil občni zbor z vabilom, da naj si delegati po kosilu ogledajo čebelarški muzej.

## KAKO SMO LETOS ČEBELARILI

Letos je bila v našem kraju zelo slaba pomladanska paša, ker je sadno drevje že v začetku cvetenja pomrznilo. Zato sva jaz in moj prijatelj zelo rada sprejela povabilo čebelarških tovarišev iz Doline, ki prihajajo vsako leto k nam na gozdno pašo, naj pripeljeva svoje čebele k njim na akacijo. Seveda sva se takoj odpravila z muhami na dolgo pot. Komaj pa sva pripeljala čebele v Dolino, je začelo deževati in medenja je bilo konec. Čez kakih 14 dni sva naložila

panje in jih prazne odpeljala na Pohorje, da ne zamudiva kostonjeve paše. Toda tudi kostonj je pozebel in ni medil.

Minilo je 14 dni; pa sva zvedela, da pri nas v višjih legah medij hoja in da tamkajšnji čebelarji že točijo. Zopet sva naložila panje in hajd z njimi v »višje lege!« A je bilo kot zakleto. Kmalu potem, ko sva na pasišču zložila panje v skladovnico, je dež preprečil nadaljnje medenje.

V začetku avgusta je naju obvestila naša čebelarška družina, da lahko peljeva čebele na Mursko polje, češ da je tam letos posejano mnogo ajde in da nas tja vabijo tamkajšnji čebelarji v povračilo za to, ker oni stalno vozijo svoje čebele k nam na gozdno pašo.

Pa naloživa panje in jih odpeljeva v obljubljenno deželo, kjer se cedi med. Panje postaviva sredi cvetočih ajdovih njiv in naprosiva soseda, da popazi nanje in da nama tedensko poroča o stanju. Tehnica je res javljala 1 kg do 1,80 kg donosa na dan. Bila sva zadovoljna, saj je vse tako kazalo, da letos vendarle ne bova čebelarila z izgubo!

Ko je bilo ajdove paše konec, sva odpeljala čebele domov in pripravila posode, da iztočiva nabrano bogastvo. Toda — o groza!

Ko odprem prvi panj, najdem medišče prazno in moje sate izmenjane z drugimi — praznimi; v nekatere okvirčke je bilo vstavljenega le za dm<sup>2</sup> satovja. Tudi v vališču je bilo razdejanje brez medu! En sam panj, ki ga je tat gotovo prezrl, je ostal nedotaknjen in ta je dal 15 kg medu. Prav tako stanje je bilo pri mojem prijatelju. Najžalostneje pa je bilo to, da je bil tat čebelar, saj laik ne bi znal tako strokovno zamenjati satovja. Preklinjal sem v vseh jeziki, ki jih znam. Kupil sem takoj potreben sladkor, da ne bodo moje pridne čebelice čez zimo umrle od lakote.

M. R.

## V SONČNI GORIŠKI

»Obiščite sončno Goriško in čebelarško-sadjarško razstavo!« se je glasilo vabilo v Slov. čebelarju. Lepa prilika! Kdo bi je ne izkoristil? In že smo šli.

V Šentpetru, v nekakem oddaljenem predmestju Nove Gorice, v zelo prijaznem kraju, obdanem z zlahtnim sadnim drevjem in vinogradi, istopimo — tu je razstava, odprta od 30. VIII. do 7. IX. leta 1959.



Ob cesti stoje tu in tam po trije prazni AZ-panji s plakatno razporeda razstave, v parku pa naseljeni amerikanci — no, kar uspešna novodobna reklama. Na vrtu gimnazije so razpostavljeni različni panji, sončni topilnik in pa, povsem razumljivo, tudi starinski s slamo krit čebelnjak s kranjiči.

Razstava sama je nameščena v veži in štirih sobah gimnazije. Nad vhodom prve sobe je napis: Od klade do modernega panja, nad drugo: Med in vosek, nad četrto pa: Brez čebelarstva ni sadjarstva. V tretji sobi je literatura. Razstava je zelo poučna; ogledimo si jo!

Tu so veliki kolači voska, razne vrste medu, nove vrste pitalnika, odličen sipalnik, raznovrstno drugo orodje, Pinčev panj itd., itd. in seveda tudi matični mleček.

V sadjarski sobi se pa kar nismo mogli nagledati krasnih breskev vrste Hale, lepih jonatanov, koks-ornažnih renet, boskopskih kosmačev, izredno debelih kongresovk, viljamovk, grozdja, češpelj, lešnikov itd.

Kljub toči in fuzikladiju, ki sta zelo slabo vplivala na kakovost in množino pridelka, se je skrbnim rokam posrečilo doseči neko, seveda mnogo manjšo količino prvovrstnega namiznega sadja.

Razstava je zanimiva ne le za laika, temveč tudi za naprednega čebelarja. Tu je mnogo predmetov, ki marsikateremu čebelarju niti znani niso. Vsepovsod odsevata iz nje marljivo delo in skrb predsednika Karla Martelanca, Pavletiča, Stantiča in še mnogoterih drugih. Ni nam bilo žal zgodnjega vstajanja in pozne večerne vrnitve, saj smo videli toliko lepega in poučnega kot že zlepa ne.

Valko Razingar

## ČEBELARSKA RAZSTAVA V DOBOVI

Dne 13. septembra 1959 je priredila čebelarska družina Dobova, ki spada k čebelarskemu društvu Krško, svojo prvo čebelarsko razstavo. Razstavili so različne čebelarske predmete in proizvode ne samo mlajši, temveč tudi starejši čebelarji, med njimi celo tisti iz leta 1910, ko je bila na predlog tov. Franca Vadnala ustanovljena podružnica za bivše okrajno glavarstvo Brežice. Razstavni prostor nam je odstopila v »Domu prosvete« Kmetijska zadruga v Dobovi. Če že hočemo govoriti o zaslugah, potem moramo posebej pohvaliti tov. Jožeta Savriča kot neumornega organizatorja.

Razstavo je odprl predsednik F. Vadnal, nakar smo pokazali obiskovalcem nekatera praktična opravila, kakor zbijanje in zažičevanje satnikov, utiranje žice v satnice z električnim zažičevalcem in kolescem, barvanje matic, točenje medu, topljenje voska v sončnem topilniku itd. Tem opravilom je sledilo predvajanje barvnega filma, ki ga je strokovno tolmačil tov. Martelanc, delegat in predavatelj Zveze čebelarskih društev. Razen obilice domačih in okoliških čebelarjev so obiskali razstavo: novi predsednik brežiške občine tov. Kambič, predsednik čebelarskega društva Janko Bizjak, Slobodan Galogaša in Josip Katalinič, oba iz Zagreba. Da je razstava tako lepo uspela, se moramo zahvaliti predvsem upravi podjetja Medeks, ki nam je posodila veliko čebelarskih predmetov, Zvezi za predavatelja, ki je znal s svojim zanimivim izvajanjem pritegniti pozornost celo nečebelarjev, kakor tudi tov. Bizjaku, Skoku, Savriču, Jurkovu in drugim. Razstava bo prav gotovo ostala vsem, ki so si jo ogledali, v najlepšem spominu. Morda bo celo koga navdušila, da bo začel čebelariti.

Vadnal

## OB SLOVESU



Nežka Primc je bila rojena leta 1897 v Sardinji vasi na Dolenjskem. Na Primorsko je prišla leta 1918 k župniku Hreščaku kot kuharica. Župniku, ki je imel 90 AZ-panjev, je Nežka še kot mlado dekle pomagala pri čebelarjenju. Kmalu pa je

začela tudi sama čebelariti in še danes se pridno ukvarja s čebelami. Rada prebira Slovenskega čebelarja, ima I. in II. del Sodobnega čebelarstva in je od začetka čebelarskega društva njegova članica in odbornica. Sedaj po dolgih letih se je odločila, da se preseli v bližino svojega rojstnega kraja Podtabor na Dolenjskem. Vzela bo s seboj tudi čebelice. Želimo, da bi na svojem novem mestu šla čebelarjem in čebelarskemu društvu prav tako na roko kakor pri nas. Kot vestni in dolgoletni članici čebelarskega društva Ilirska Bistrica se ji iskreno zahvaljujemo za vse, kar je dobrega storila za napredek čebelarstva v naših krajih.

## POROČILO ZA SEPTEMBER

Mesec je bil hladen in suh, predvsem v prvi dekadi. V drugi in tretji mesečni tretjini je nekaj dni deževalo. V septembru je na vseh opazovalnicah tehtnica stalno padala, samo kak dan v začetku mesca je pokazala ponekod minimalen donos. V prvi dekadi je ajda prenehala cveteti. Dala je manj kakor druga leta. Skoraj povsod morajo čebelarji dopolnjevati zimsko zalogo. Krmili so v tretji dekadi: Selnica ob Dr., Lovrenc na Poh., Bučkovci-Videm ob Ščavnici.

**Breg-Trzič:** V septembru so čebele prinašale samo obnožnino z jesenskih cvetlic.

**Dražgoše-Sk. Loka:** Družine sem imel na paši na Jelovici na svečniku, ki pa zaradi zgodnjih slan ni medil.

**Lovrenc na Drav. p.:** Vsaki družini je treba dodati 6 kg sladkorja.

**Cezanjevci-Ljutomer:** Natočil nisem nič. Vse družine moram krmiti.

**Pušča-Bistra:** V Hrvatskem Primorju je žepek zaradi burje popolnoma odpovedal. V Liki je dal slabo zimsko zalogo. Na Hvaru in Visu je precej vlažno, rožmarin je bujen in je pričakovati donos. »Vris« dobro medi, a je že na koncu cvetenja.

Kraj opazovalnice	Donos ali poraba v			Skupno pridobil ali porabil dkg	Srednja mesečna toplina °C	Dnevi			Sontni sij v urah
	I.	II.	III.			izletni	deževni	s snežno odejo	
	mesečni tretjini dkg								
Breg—Trzič . . . . .	—170	— 70	— 30	— 270	+13,5	23	4	—	234
Dražgoše—Sk. Loka . . . . .	—	—	—	—	+11,7	29	5	—	174
Zerovnica—Postojna . . . . .	—210	—165	— 90	— 465	—	20	6	—	209
Krka—Stična . . . . .	—	—	—	—	—	—	—	—	—
Novo mesto . . . . .	—	—	—	—	—	—	—	—	—
Sv. Lovrenc na Pohorju . . . . .	— 45	— 20	— 30	— 95	+13,8	27	5	—	187
Sv. Lovrenc na Drav. p. . . . .	—185	—190	— 80	— 455*	+11,5	30	3	—	162
Dobova—Krško . . . . .	—	—	—	—	—	—	—	—	—
Rogatec . . . . .	—	— 50	— 50	— 100	+12,6	29	6	—	164
Ribnica na Pohorju . . . . .	—	—	—	—	—	—	—	—	—
Cezanjevci—Ljutomer . . . . .	—190	—120	— 40	— 350	+13,5	23	4	—	106
Pristava—Ljutomer . . . . .	—	—	—	—	—	—	—	—	—
Bučkovci—Videm ob Ščavnici . . . . .	—180	—140	—100	— 420	+14,1	30	3	—	236
Prosenjakovci—M. Sobota . . . . .	—120	— 70	— 20	— 210	+13,2	28	5	—	195
Lendava . . . . .	—260	—100	— 20	— 380	—	24	6	—	225
Selnica ob Dravi . . . . .	—105	—178	—106	— 389	+13,8	27	3	—	194
Lehen na Pohorju . . . . .	— 80	—100	— 60	— 240	—	—	—	—	—
Bilje—Renče . . . . .	—	—	—	—	—	—	—	—	—
Pušča—Bistra . . . . .	—150	— 45	— 65	— 260	+16,3	28	4	—	224
Ljubljana . . . . .	—	—	—	—	+14,0	—	6	—	193
<b>Povprečki . . . . .</b>	—	—	—	—302,8	+13,5	26,3	4,6	—	192,5

## SVETOVNI DAN ČEBEL

Na XVII. čebelarškem kongresu v Rimu so obravnavali važna vprašanja, ki morajo zanimati vsakega čebelarja. O nekaterih je Slovenski čebelar že prinesel kratka poročila. Razpravljali pa so tudi o tem, kako bi bilo mogoče zvišati potrošnju čebelarških pridelkov in doseči višjo ceno medu. Dr. Eva Cranejeva je predlagala, da naj bi bil v vsakem letu en dan posvečen čebeli in čebelarstvu. Generalnemu sekretarju Apimondije je bilo naročeno, da ta predlog uredni in pošlje vclanjenim čebelarškim organizacijam podrobna navodila o izvedbi tega dneva. Namen prireditve naj bi bil, prikazati gospodarsko vrednost čebelarstva in seznaniti čim širše ljudske plasti s koristmi, ki jih donša čebela ne samo z medom in voskom, temveč tudi z opravevanjem kulturnih rastlin. Dan naj bi potekal torej tako, da bi zbudil zanimanje predvsem pri tistih, ki o čebelarstvu prav malo ali sploh nič ne vedo.

Generalni sekretar Apimondije doktor Zappi Recordati je določil, da naj bo letos ta prireditve 13. decembra, in dal navodila, ki jih objavljamo samo v izvečku.

Čebelarške organizacije naj z oglasi v dnevnem časopisju pravočasno obveste javnost o razporedu prireditve. Na dan prireditve ali tudi že prej naj bi izšli v nečebelarških listih članki, ki naj bi jih napisali zdravniki in biologi ter v njih opozorili na zdravilno in hranilno vrednost medu, zlasti pa na koristi čebelarstva za narodno gospodarstvo. Tudi z letaki, ki bi v skrajšani obliki prikazovali ugotovitve zdravnikov o pomenu medu v ljudski prehrani, bi se dalo pritegniti pozornost prebivalstva. Prav bi bilo, da bi o poteku prireditve obvestili ljudi še z lepaki, ki naj bi bili nabiti na najvidnejših mestih.

Na dan prireditve naj bi bilo več predavanj o življenju in koristnosti čebel. Ta predavanja naj bi spremljali diapozitivi in po možnosti tudi filmi.

Šolska vodstva bi bilo treba pridobiti, da bi učitelji prirodopisa na ta dan posvetili vsaj eno učno uro čebelam. Med šolske otroke naj bi razdelili med v papirnatih lončkih. Ker bi bila to najuspešnejša propaganda za večjo potrošnjo medu, naj bi ga dali čebelarji otrokom zastoj. Pred razdelitvijo naj bi bila majhna slovesnost s primernim nagovorom.

Čebelarška društva bi tudi lahko postavila na prometnih križiščih nekake stojnice, na katerih bi čebelarji razpečavali med v okusni embalaži po znatno znižanih cenah. Te stojnice bi morale biti tako urejene, da bi čimbolj pritegnile pozornost ljudi. Pri tem bi morala sodelovati zlasti podjetja, ki se ukvarjajo z izdelki iz medu.

Trgovine s čebelarškimi potrebščinami naj bi na ta dan posebno okusno uredile izložbena okna. Primerni napisi in diagrami naj bi ljudjem pojasnjevali, katere sestavine medu imajo zdravilni učinek na človeško telo in kako se zviša pridelek sadja; pa tudi drugih kmetijskih pridelkov, če so čebele v bližini sadovnjakov in njiv. Po možnosti naj bi prodajalci tedaj oddajali med po reklamnih cenah.

Razen tega bi lahko čebelarška društva iz vse države priredila tekmovanje za ocenitev najboljše embalaže medu. K tekmovanju naj bi pritegnila čebelarje in vse tiste, ki se ukvarjajo s prodajo ali predelavo medu. Posebna komisija naj bi ugotovila, katera embalaža je najličnejša, najprirodnejša in najcenejša. Tekmovati bi bilo mogoče po skupinah: med v satju, med v lončkih iz parafinirane lepenke, med v tubah, steklenih kozarcih, keramičnih in porcelanskih posodah.

Organizacija svetovnega dneva čebele bo vsekakor vezana z večjimi stroški, ki jih nekatera čebelarška društva ne bodo zmogla. Taka naj bi se obrnila za gmotno podporo na podjetja, ki so v kakršnikoli zvezi s čebelarstvom, na občine, kmetijske zadruge itd.

Stremeti bi bilo treba, da bi prireditve potekala čimbolj slovesno, da bi pritegnila v krog interesentov čimveč ljudi in da bi v polni meri dosegla svoj glavni cilj, to je zvišanje potrošnje medu.

## ČEBELARSKO DRUŠTVO LITIJA

ima svoj redni letni občni zbor v nedeljo dne 20. decembra 1959 v restavraciji pri »Pošti« v Litiji s pričetkom ob 8 uri zjutraj. Vsi člani vljudno vabljeni!

## SPEKULANTKA

— Kako to, Metka, da si se ravno za Jurmanovega Janeza vnela?

— Zato, Breda, ker je čebelar in bova imela zmeraj medene tedne!