



Štev. 24.

V Ljubljani, 31. decembra 1928.

Leto XLV.

**VSEBINA:** Ob sklepu leta. — Ali so poizkusi z umetnimi gnojili potrebni? — Važnost živinske soli v letošnji zimi. — Živina, dobra za delo, meso in mleko. — Mlečnost naših krav in drugih pasem. — Uporaba žveplovo-apnene brozge v sadovnjakih. — Oblastna podkovska šola v Ljubljani in njen pomen. — Pravilnik za napravo gnojšč v mariborski oblasti. — Vprašanja in odgovori. — Iz delovanja podružnic. — Gospodarske vesti. — Dopisi. — Vestnik društva kmetijskih strokovnjakov za Slovenijo. — Družbene vesti. — Uradne vesti. — Tržne cene. — Inserati.

## Ob sklepu leta.

Z današnjo številko zaključujemo 45 letnik našega lista in obenem jubilejno leto, ki ga je praznovala družba ob letošnji svoji 160-letnici.

Ves ta čas je družba svesta si svojega poklica podpirala in pospeševala napredek našega kmetijstva in koristi kmetijskega ljudstva, tako da se lahko ponaša z uspehi, ki jih je dosegla na enem in drugem polju našega gospodarstva. Ti uspehi bi lahko bili danes še lepši, da ni posegla vmes dolgotrajna vojna, ki je uničila mnoge plodove predvojnega dela. Danes preživlja ves kmetijski stan težko krizo, ki se kaže tudi po ostalem svetu. Po končani vojni so se zrušile državne meje in izgubili smo prejšnji vnanji trg. Danes je konsum pridelkov na zunaj sploh otežkočen, ker se hoče vsaka država s svojo produkcijo in svojim konsumom postaviti kolikor le mogoče na lastne noge. Na ta način smo izgubili važna tržišča zlasti proti severu. Dokler se s pomočjo trgovskih, carinskih in tarifnih pogodb ne posreči pridobiti zopet vnanje trgovine, toliko časa bo trpelo naše gospodarstvo v boju za svoj obstanek.

Kmetijska družba bo s svojim glasilom slejko prej na braniku kmetijskih interesov in bo storila vse, kar je v njeni moči, da se povzdigne naše kmetijstvo in stem vred tudi blagostanje naših kmetovalcev. Dosledno, kakor dosedaj, bo podpirala in pospeševala težnje našega kmetijstva in bo storila vse, kar je v njeni moči, da se olajša položaj naših kmetovalcev. To je njena dolžnost, ki jo ima tudi napram svojim podružnicam in svojim članom.

Seveda je tudi dolžnost članstva in podružnic, da jo v njenem prizadevanju podpirajo. V združbi je moč! Čim več nas bo, tem več bomo dosegli.

Zato se obračamo ob sklepu leta na vse sedanje člane s prošnjo, da nam ne ostanejo samo zvesti, temveč, da nam eden in drug pridobiva nove člane in da se živahno udeležuje dela pri kmetijskih podružnicah. V skupnem in vzajemnem delu je iskati naše rešitve! Zato pa pozivljamo vse naše člane na skupno delo v korist težko prizadetem kmetijstvu in jim v tem dnu kličemo:

**Srečno novo leto!**

## Ali so poizkusi z umetnimi gnojili potrebni?

Ker so umetna gnojila za povzdigo kmetijstva in kmetijskega blagostanja neobhodno potrebna, ne bo menda nikoli odveč, govoriti o pravilni rabi umetnih gnojil. Velika večina kmetovalcev pa še ni zadosti poučena o pravilni rabi umetnih gnojil. Kmetijsko strokovno časopisje sicer vedno poučuje, ali najbolj zanesljivo se vsak kmetovalec prepriča o uspehih potom lastnih gnojilnih poskusov. Kako različne so potrebe hranilnih snovi, se vidi na primerjalnih poskusih, ki sem jih letos izvršil na travnikih z različno zemljo. Dognati sem hotel učinek rudninskega superfosfata in uspeh apnenega dušika na travniku. Na travniku s peščeno zemljo sem odmeril štiri parcele po 1 ar.

Parcela št. 1, ki je ostala negnojena, je dala 26 kg sena, parcela št. 2, gnojena s 4 kg rud. superfosfata, je dala 38 kg sena, parcela št. 3, gnojena s 4 kg rud. superfosfata in 2 kg kal. soli je dala 41 kg sena, parcela št. 4., gnojena s 4 kg rud. superfosfata, 2 kg kal. soli in 2 kg apnenega dušika, je dala 41 kg sena. Otavo je suša popolnoma uničila. Iz teh poskusov je razvidno, da se je gnojenje z rud. superfosfatom najbolj izplačalo, dočim je apneni dušik na parceli št. 4 skoraj popolnoma odpovedal in se ni izplačal. Gnojenje je bilo pravilno, ker se je trosil apneni dušik 3 tedne pozneje, kakor superfosfat in kalijeve sol, dočim se je apneni dušik na ilovnati zemlji dobro obnesel, kakor je razvidno iz naslednjih poskusov. Vzel sem za poskušnjo samo dve parceli po 1 ar.

Parcela št. 1., gnojenja s 4 kg rud. superfosfata in kalijeve soli, je dala 27 kg sena. Otave vsled suše ni bilo nič.

Parcela št. 2., gnojena s 4 kg rud. sup., 2 kg kalijeve soli in 2 kg apnenega dušika, je dala 44 kg sena. Ta poskus se je vršil na težki ilovnati, na hranilnih snoveh zelo revni zemlji. Tu se jasno vidi, da so nekatere zemlje bolj potrebne dušika kakor druge. Ako računamo, se najbolj izplača gnojenje s fosfatnimi gnojili, ali, ako hočemo imeti travnike v trajni rodovitnosti, moramo gnojiti z vsemi tremi redilnimi snovmi. **Kmetovalec, brez pravilne in zadostne uporabe umetnih gnojil danes na more več**

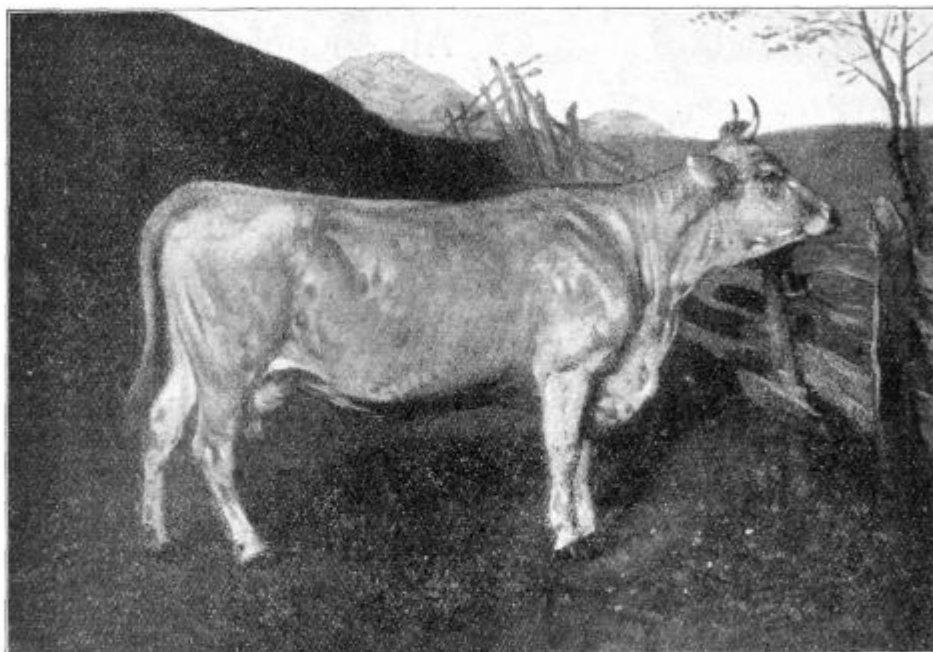
**uspešno kmetovati.** Eno največjih zlo na kmetijah je to, da za umetna gnojila navadno zmanjka denarja. Na pomlad pa marsikateremu kmetovalcu zmanjka krme in denarja in konec koncev je dolg. Za krmo dolžiti se in to morda več let zaporedoma kupovati jo po dnevni ceni, s tem si plete kmetovalec vrv, ki ga v doglednem času gospodarsko zaduši. Ako si moramo denar izposoditi, se danes najbolj obrestuje za nakup umetnih gnojil in za napravo gnojničnih jam. Kdo še dvomi o uspehu umetnih gnojil, se naj o tem sam prepriča potom gnojilnih poskusov. **Kadar bo vsak slovenski kmetovalec porabil poleg gnojnice na vsak ha letno še vsaj 400—500 kg umetnih gnojil, katerih v njegovi zemlji najbolj primanjkuje, takrat bodo nastopili boljši časi za slovenskega kmeta in bo za marsikaterega Slovenca Amerika doma.**

F. Vide.

Najbolj pripravno je soliti krmo tedaj, ko jo pripravljamo za več dni skupaj. Rezanico z grabljami poravnamo za komolec na debelo in jo posujemo s soljo, nato spravimo drugo plast enako visoko in tako naprej. Sol se v rezanici tekom 24 ur raztopi, napravi rezanico bolj mehko, zlasti slamo, jo torej omehča in napravi okusnejšo, da jo živina veliko rajše žre. Nikakor pa ni priporočljivo, sol prej raztopiti v vodi in s tisto vodo škropiti rezanico, ker potem rada splesni.

Ker je torej letos splošno pomanjkanje krme in si moramo pomagati s slamo, moramo živinorejci prav pridno segati po soli. Letos je v interesu živinorejce nujno želeti, da bi se zopet proizvajala cenejša živinska sol.

A. Lampret.



Pod. 69. Murbodenska krava.

## Važnost živinske soli v letošnji zimi.

Kakor znano, je bil letošnji pridelek krme jako slab: suša je vzela skoro vso drugo košnjo otave in detelje; po gorskih legah in senožetih, kjer kosijo samo po enkrat, v mnogih krajih niso imeli kaj kositi. Nasprotno je pa ozimina v splošnem dobro obrodila in se je pridelalo mnogo slame. Vsled tega bomo živinorejci primorani mešati mnogo slame pri napravi rezanice med krmo, ako bomo hoteli preživeti vso potrebno živino do prihodnje spomladi.

Da bomo tem nedostatkom prišli kolikor mogoče v okom in da bo krma bolj okusna in tečna, je treba, **da pokladamo živini primerno množino soli.** Sol je živini tako potrebna kot človeku, ker pospešuje prebavo hrane in je taka krma tudi bolj zdrava. Sol je pa tudi lahko škodljiva, ako je preveč pokladamo. Za odraslo goved zadostuje ena žlica ali 10—15 g soli na dan.

## Živina, dobra za delo, meso in mleko.

Naši kmetovalci potrebujejo živino, ki je dobra za vsestranski užitek, za delo, za meso in za mleko. Razentega mora biti živina utrjena in odporne narave. Na Gorenjskem odgovarja vsem tem zahtevam ondotna rdečeličasta goved, ki je pincgavskega in belanskega tipa, in bohinjska goved, ki je poseben tip zase. Na Dolenjskem in Štajerskem, kjer je enobarvna živina doma, se prilega pa po vseh tistih krajih, kjer je reja volov večjega pomena, še vedno murbodenska živina (pod. 69.), ki je domači živini najbolj sorodna in ki je tudi vsestransko uporabna. Ta živina je za razmere malega posestnika zelo utrjena in je dobra za delo, meso in za molžo. Ona nam daje najboljše vole za delo in za meso in, kakor nas uče novejšje izkušnje, je prav dobra tudi za molžo. Njene prednosti kot delovna in klavna živina so nam dobro znane, pa tudi

njena mlečnost postaja čim dalje bolj upoštevana. Zbog teh ugodnih svojstev se je ta pasma razširila tudi izven svoje domačije, tudi po Nižje Avstrijskem, kjer se danes sistematično in uradno pregleduje njena mlečnost pri ondotnih živinorejskih zadrugah.

Pri tamkaj obstoječih petih zadrugah, ki štejejo skupaj 228 rodovnih krav, so dognali s pomočjo kontrolne molže, da je dalo:

|           |      |         |               |                 |
|-----------|------|---------|---------------|-----------------|
| 5         | krav | po 1000 | do 1500 l     | mleka           |
| 18        | "    | "       | 1500 "        | 2000 l "        |
| 62        | "    | "       | 2000 "        | 2500 l "        |
| <b>77</b> | "    | "       | <b>2500</b> " | <b>3000</b> l " |
| 51        | "    | "       | 3000 "        | 3500 l "        |
| 11        | "    | "       | 3500 "        | 4000 l "        |
| 4         | "    | "       | 4000 "        | 4677 l "        |

228

Te številke nam kažejo, da je dalo 190 krav (62 + 77 + 51) po 2000 do 3500 l mleka, in da je bilo vmes 77 takih, ki so molzle 2500 do 3000 l, kar je pri tam običajni navadni krmi prav lep uspeh. 4 krave so molzle nad 4000 l in ena celo 4677 l. Doseglo se je to s skrbnim odbiranjem plemenskih živali. Razentega se je mleko odlikovalo z visoko vsebino tošč, ki je znašala povprečno po 4%.

Tudi pri nas se da to doseči, če bomo polagali na rejo krav večjo skrb, če bomo ustalili domačo prirejo in če bomo po potrebi vpeljavali plemenjake dobrega rodu. Malim posestnikom bo pa sploh kazalo, poprijeti se v pripravnih razmerah reje krav, ki bodo dobre za delo in molžo.

R.

## Mlečnost naših krav in drugih pasem.

Danes se rado poudarja boljša mlečnost tujih govejih pasem, kakor da bi bila boljša mlečnost zgolj prirodno svojstvo teh pasem. Tako se navaja po raznih knjigah in koledarjih, da znaša mlečnost holandskih krav po 4000 l na leto, rjavih sviških po 3500 l, simodolskih po 3000 l, pingavskih po 2200 l in naših domačih krav po 1500 do 1800 l na leto. Navadno pa nihče ne pomisli pri tem, ob kakšni krmi in oskrbi se vse to godi. In vendar ni mlečnost le sad prirojenih lastnosti, ampak je v največji meri sad krmljenja.

Znano je, da dobe po drugih krajih molzne krave vse boljše krmo kakor pri nas. Ne le, da pridelujejo po teh krajih krmo, ki je samanasebi boljše in da razpolagajo z rodovitnimi pašniki, ki jih povrhu še gnoje, je tudi vse krmljenje obilnejše in tečnejše, kajti po teh krajih dajejo poleg dobre glavne krme vedno še razna močna krmila, tako da imajo živali vsega dosti in da se jim veliko bolje godi, kakor pa našim kravam. Nič čudnega, če zaraditega tudi bolje molžejo.

Po eni strani jim je dobra mlečnost tekom časa vcepljena z odbiranjem in boljše rejo, tako da jo danes prenašajo v svoji osnovi na potomstvo, po drugi strani je pa mlečnost podprta z dobro pašo in sploh boljše rejo. Živali, ki pridejo iz takih krajev v naše hleve, izgube v kratkem svojo dobro mlečnost, če jim ne nudimo tega, kar so imele v svojem kraju. In to je naravno! Dobra mlečnost je sad dobre reje in dobre krme. Če manjka teh pogojev — in to se godi s tujimi pasmami po naših krajih — potem

zmanjka tudi tista dobra mlečnost in živali ne molžejo nič več kakor naše domače krave.

Nasprotno je pa resnica, da je tudi naša domača goved zmožna napredka v svoji mlečnosti. To se sicer ne da na mah doseči, ker nam naše gospodarske razmere tega ne dopuste, ali doseči se da sčasoma, vobče pa hitreje kakor si mislimo, posebno še, če skrbimo tudi za dobre plemenjake. Kakor nam krave takoj več molžejo, če pridejo na zeleno krmo ali na pašo, tako se da mlečnost dvigniti sploh, če pridejo na boljše klajo. Tudi ob zeleni klaji bi nam živali lahko še več molzle, če bi dobile kaj priboljška v močnih krmilih, kakor jih pokladajo po naprednih mlekarских krajih.

Tudi pri nas lahko vcepimo boljše mlečnost, a pričeti je treba že pri teletih s tem, da jih v prvi mladosti, do prvega pol leta krepko redimo. Tako položimo temelj za ves poznejši razvoj. Nič slabšega ni, kakor če žival v nežni mladosti zaostane, ker se take napake ne dajo popraviti. V drugo je važno, da pridejo mlade živali na pašo, kjer se s pomočjo solnca, svežega zraka in gibanja najbolj utrjujejo. Slednjič je potrebno, da vplivamo na mlečnost z dobro krmo, kakor delajo po drugih deželah. **Krava pri gobcu molze.** Če bomo na vse to tako pazili in tako delali, kakor delajo po drugih deželah, bomo imeli tudi pri nas boljše krave, ki ne bodo zaostajale za drugimi pasmami. Ne primerjajmo samo raznih pasem z mlečnostjo naših krav, ampak primerjajmo tudi način krmljenja in oskrbovanja, ki je doma po teh krajih.

Vnanje pasme vpeljati, sicer pa ostati pri krmljenju, kakor je pri nas običajno, se pravi **zidati na pesek.**

R.

## Uporaba žveplovo - apnene brozge v sadovnjakih.

Ta brozga je najbolj uporabna v vinogradih, kakor to priznavajo mnogi vinogradniki. Ali tudi v sadovnjakih je njena uporaba učinkovita. V zimskem času, to je od jeseni do pričetka odganjanja, se vzame en del brozge na dva dela vode. S to mešanico se škropi ali namaže sadno drevje vseh vrst. Namazana ali poškopljena drevesa izgledajo, kakor prevlečena z neko sivkasto plastjo, ki ne uniči le živalskih škodljivcev, ampak tudi kali rastlinskih bolezni. Ker traja ta prevleka dolgo časa, da, celo skozi vse leto, ščiti tudi tako oskrbovane rastline dolgo časa.

Med rastjo, to je od pomladi do pozne jeseni, se rabi ta brozga v sadovnjakih v močno razredčeni obliki in v oblačnem času, torej ne ob solčnih dneh.

Proti kaparju na deblu in debelih vejah vzamemo tako gosto tekočino kakor pozimi, torej 1 l brozge na 2 l vode. Proti kodravosti in plesnobi na breskvah vzamemo neposredno pred poganjanjem 1 l na 2 l vode; po odganjanju pa 1 l na 50 l vode; od konca junija naprej pa 1 l na 40 l vode. Proti škrlupu in plesnobi na pečkastem sadnem drevju je uporaba brozge spočetka ista, kakor pri breskvah; od 1. junija naprej, ko je listje že bolj odporno, se lahko vzame na 1 l brozge 30 do 35 litrov vode.

Istotako se lahko ravna z jagodičastim sadjem (z agrazom ali kosmatim grozdem in ribizljem).

Ker so pri jagodičju nekatere vrste občutljive, se priporoča v poletnem času škropiti za poskus v malem obsegu. Ako se po preteku par dni listje vsled škropljenja z razredčeno brozgo ne ožge, se lahko škropljenje nadaljuje, sicer je pa še priliti nekoliko vode.

Žveplovoapneno brozgo izdeluje tvrdka A. Jurca v Ptuju. Josip Zupanc.

## Oblastna podkovska šola v Ljubljani in njen pomen.

Živinozdravnik Franc Rebernak, Ljubljana.

Po svoji zunanosti skromna, a za napredek in blagostanje slovenskega živinorejca, osobito konjerejca, zelo važna pridobitev, ki jo je že l. 1850. podarila našemu kmetškemu narodu Kmetijska družba kranjska, je podkovska šola v Ljubljani. Čeprav je edina te vrste v Sloveniji in deluje s svojim prizadevanjem v korist vsem onim tisočem kmetovalcev širom Slovenije, ki posedujejo v svojem gospodarstvu konja, vendar je med našim ljudstvom le toliko poznana, da vedo, da obstoja. Celo naši podkovski kovači niso o njej mnogo bolj poučeni, dasiravno je njim neposredno namenjena in koristna. Odkar pa imamo zakonski predpis, da ne smejo upravna oblastva podeliti dovoljenja za izvrševanje podkovske obrti nikomur, če se ne izkaže s spričevalom o uspešnem položenem izpitu iz podkovstva, ki se ga pri nas v Sloveniji polaga po prestanem 6 mesečnem tečaju na oblastni podkovski šoli v Ljubljani, se naši kovači celo nanje hudujejo, češ, kaj je tega treba. In vendar je podkovska šola pridobitev, katere je naše kmetijstvo lahko veselo, za podkovski stan pa naravnost neobhodno potrebna ustanova.

Vsi stanovi brez razlik streme po izpopolnitvi svoje stroke. V ta namen se ustanavljajo predvsem strokovne šole, kakor n. pr. trgovske, obrtne za posamezne obrti itd. Nobeni obrti se ne more oporekati upravičenosti in koristnosti njenega obstoja za človeško družbo, vendar je po stanju okolnosti enkrat važnejša ta, drugič, pri drugih okolnostih — druga obrt. Ker je naš narod kmetški narod, so mu predvsem potrebne obrti, ki pospešujejo napredek kmetijstva. Tega pa si nikakor ne moremo predstavljati brez dobrega podkovstva.

Naše podkovstvo se je v zadnjih desetletjih zelo izboljšalo, kar je brezdvomno zasluga baš ljubljanske oblastne podkovske šole in njenega neposrednega ali vsaj posrednega vpliva. Vendar se zlasti po deželi še vedno opaža slabo, često naravnost škodljivo podkovanje. To je dokaz, da je še mnogo takih, ki izvršujejo podkovsko obrt, ne da bi bili zanje strokovno usposobljeni, da bi bili v resnici „podkovski mojstri“. Kdo ima pri tem škodo? V prvi vrsti lastniki konj, ker ima slabo podkovanje za konja lahko pogubne posledice, v drugi vrsti pa tudi vsak „podkovski“ mojster, ker ga bodo kmetovalci polagoma zapustili, to pa tem prej in tem bolj gotovo, čim se bo pojavil v istem kraju drug podkovski mojster, ki bo imel potrebno strokovno znanje in bo lastnikom konj z dobrim in pravilnim podkovanjem popolnoma ustregel in koristil.

Do danes se odločajo za obiskovanje šole povčini oni podkovski pomočniki, ki bi radi postali samostojni mojstri in potrebujejo zato spričevala o strokovni usposobljenosti. Le malo je takih, ki so se odločili ne toliko zaradi spričevala, temveč v prvi vrsti zaradi pridobitve prepotrebne znanja. Baš to je tudi vzrok, da skuša mnogo učencev podkovske šole s prošnjami doseči skrajšanje tečaja od 6 na 3 mesece, in to tudi takih, ki bi sicer lahko prenesli to prekoristno breme 6 mesečnega pouka. Res je, da se učenec tudi v treh mesecih glavno nauči, vendar je treba pomisliti, da je skoro pri vseh obrtih potrebna triletna učna doba in triletna pomočniška doba, da postane človek sposoben samostojno voditi obrt. Tako je tudi tu: prve tri mesece se človek uči, druge tri mesece pa se vežba v samostojnem podkovanju in to ne samo navadnih, v dobrem stanju se nahajajočih kopit, temveč tudi pokvarjenih, bolnih itd. Vsak gojenec podkovske šole, ki se je udeleževal 6 mesečnega tečaja, je usposobljen pravilno izvrševati svojo podkovsko obrt popolnoma samostojno in to tudi pri nepravilnih kopitih. Poleg tega imajo gojenci podkovske šole v času obiskovanja podkovske tečaja priliko, da se nauče tudi prve pomoči pri raznih živinskih boleznih, nezgodah, porodih in tako dalje, kar je važno zlasti za kraje, kjer ni živinozdravnika takoj pri roki.

Zdrav človeški razum bo narekoval vsakemu konjerejcu, da bo dal svoje konje kovati le dobremu, strokovno usposobljenemu podkovskemu mojstru, vsak pameten podkovski kovač pa bo poskrbel, da se čimprej udeleži 6 mesečnega tečaja na oblastni podkovski šoli v Ljubljani in si tam pridobil vse ono znanje, ki je za pravilno izvrševanje podkovske obrti neobhodno potrebno.

Oblastna podkovska šola, ki jo je ustanovil pred 78 leti oče naše stroke, dr. Bleiweis, in jo dalje časa tudi sam vodil, je urejena tako, da nudi pod spretnim vodstvom nastavljenega osebja gojencem teoretični in praktični pouk na način, ki omogoča, vsakemu, tudi ne baš kako nadarjenemu mladeniču možnost, pridobiti si vse, kar mora vedeti in znati dober podkovski mojster. Ker ni samo v interesu podkovskega stanu, temveč tudi vsakega konjerejca, da so naši podkovski mojstri res mojstri v podkovanju, je dolžnost vseh, predvsem pa naših občin in obrtnih zadrug, kakortudi podkovskih mojstrov, da pošljejo vse one kovaške pomočnike, ki se mislijo posvetiti podkovstvu, čimprej v oblastno šolo v Ljubljano. Ker je pa večina kovaških mojstrov in pomočnikov, ki hočejo obiskati tečaj, res revnega stanu, kar izkazujejo prošnjam priloženi ubožni listi, je utemeljeno in zelo priporočljivo, da bi občine in razne korporacije podpirale svoje gojence na podkovski šoli z malimi, a vendar za učence velepotebnimi denarnimi sredstvi, tako da bi jim poleg male podpore od strani ljubljanskega oblastnega odbora uspelo dovršiti tečaj brez večjih skrbi za preživljanje.

Zelo priporočljivo bi bilo, ako bi vojaška oblast vojne obvezance - kovaške pomočnike, ki služijo v rednem kadroškem roku, vposlala na njih lastno prošnjo v podkovsko šolo v 6 mesečni tečaj; vojaške poedinice bi te gojence oskrbovale, le-ti bi pa morali služiti še nadomestni rok 6 mesecev pri vojaki. Vojaška oblast pa bi pridobila v tem strokovno usposobljene podkovače za kovanje njih dragocenih

in dobrih konj, dočim bi kovaški pomočniki, dovršivši vojaško obveznost, postali lahko takoj samostojni kovaški mojstri in bi stem izostala vsaka borba za prehrano učenca za časa šolanja v tečaju.

**Ne z besedami, temveč s svojim strokovnim znanjem in delom si bomo zgradili boljše bodočnost.**

## Pravilnik

po katerem se priznajo prispevki za napravo gnojšč in gnojničnih jam v mariborski oblasti.

§ 1. V krajih, kjer je več interesentov za napravo gnojšč in gnojničnih jam v zvezi z odtokom gnojnice, lahko zaprosijo ti-le za brezplačne načrte in prispevek v cementu. Take prošnje morejo predložiti samo korporacije (občine, zadruge, društva, kmetijske podružnice, živinorejski odseki itd.) za svoje člane.

§ 2. V prošnji, katero je napraviti po posebnem obrazcu, je navesti imena in točna bivališča posameznih reflektantov in število velike živine (konji, odrasla goved), junčad in male živine (teleta in svinje), katere imajo. Nadalje se mora vsak reflektant podpisati z obvezo, da bo izvršil delo v določenem roku točno po načrtih in navodilih oblastnega strokovnjaka ter s svojim delom in denarjem kril vse ostale stroške naprave. Končno se vsak zaveže, da bo skrbel za izučenega zidarja, ki ima prakso v zidavi s cementom.

§ 3. Upoštevale se bodo le prošnje za najmanj šest reflektantov ali pa manjše število reflektantov, ki pa imajo skupaj najmanj 40 glav velike živine. Pri tem se računni junčad od 1—2 let za pol, teleta in svinje brez razlike starosti za četrt glave velike živine.

§ 4. Če je prošnji mogoče ustreči, odredi oblast brezplačni ogled na licu mesta po strokovnjaku. Korporacija skrbi, da bodo vsi reflektanti, kakortudi zidarski mojster, ob določenem času na primernem kraju zbrani, da se jim raztolmačijo pogoji in pomen akcije. Kdor se tega zborovanja ne udeleži, se smatra, da je svojo prošnjo umaknil.

Takoj po zborovanju se vrši ogled na licu mesta, kjer najprej prošnjik izrazi svoje lastne želje glede lege in oblike gnojšč in gnojnične jame. Kolikor je strokovno in tehnično mogoče, se te želje upoštevajo. Vsak reflektant prejme en izvod pravilnika, načrt in podrobna navodila; nadalje se mu sporoči potrebna količina cementa in približna vsota potrebnega denarja.

Dokler je oblastni strokovnjak v kraju navzoč, lahko vsak reflektant brez navedbe razlogov odstopi. Po odhodu strokovnjaka se naknadne odjave ne morejo več upoštevati.

§ 5. Cement naroča na naslov korporacije oblastni odbor skupno v količini, ki je bila na licu mesta ugotovljena. Polovica cene in polovica tovarnine do zadnje železniške postaje se pošiljki povzame. Ostalo polovico cene cementa in tovarnine plača oblastni odbor neposredno dobavitelju.

§ 6. Vsak reflektant mora pred pričetkom zidave oskrbeti v načrtu določeno količino stavbnega materiala (kamenja, razne vrste peska in lesa).

§ 7. Vsak prošnjik je dolžan, da delo izvrši točno po načrtu in v določenem času.

Ako tega ne stori, mora vrniti na njega odpadajoči prispevek za cement.

§ 8. Zidarski mojstri, ki so po presoji oblastnega strokovnjaka brez oblastnega prispevka izvršili najmanj pet dobrih gnojšč in gnojničnih jam, lahko prosijo za denarno nagrado in eventualno častno diplomu.

§ 9. V izredno ozira vrednih slučajih (na jako vidnih cestah itd.) se lahko izjemoma upoštevajo tudi posamezni prošnjiki za napravo gnojšč in gnojničnih jam ob pogojih tega pravilnika.

## VPRAŠANJA IN ODGOVORI.

**Na kmetijsko - gospodarska vprašanja odgovarja družba le svojim udom, ki so podpisani s polnim imenom. Za odgovor je priložiti 3 Din (v znamkah) za stroške.**

**Vprašanje 78.** Kako naj zdravim junca, ki sem ga kupil pred dvema mesecema in vedno kašlja. Videti je pa lep in zdrav, rad žre, dela dobro, samo ko vozi, težko diha, sprvega težko, potem pa ne. Diha tudi bolj pogosto in kašlja večkrat. Dajal sem mu v hrani kuhan lan in kašelj ni ponehal. Sedaj mu pa dajem žveplo in se mi zdi, da bolj poredkoma kašlja. Kaj bi bil vzrok temu, kako naj ga zdravim in če bi ga mogel vrniti nazaj prodajalcu, če bi kašljal še nadalje? **Kako naj zdravim vole, ki pokašljeje?** (S. D. v M.)

**Odgovor:** Za govejo žival, ki trajno pokašljeje, je predvsem podan prvič sum, da je jetična, vkljub temu, da se v splošnem pokaže zdravo, da dobro žre in da ni drugih znakov kot kašelj. Drugič pa je možnost, da je kašelj posledica prebolele pljučnice ter so pljuča na gotovih delih priraščena na prsno mrežo. Najbolje je v teh primerih poklicati živinozdravnika, da ugotovi pravi vzrok. Pri živalih, ki so v splošnem kratko zgrajene v životu, nimajo pljuča dovolj prostora za potrebno gibanje ter pokašljejejo in težje dihaajo. Je pa tudi možnost, da hlev ni dovolj zraven in je tak prostor prenapoljen z amoniakom, kar čuti takoj človek, ki stopi v tak hlev, da se mora solziti. Živali v takem hlevu kašljajo, vendar, ako se dobro in pogostokrat prezračijo, preneha tudi kašljanje živali. — Zdravljenje z žveplenim cvetom ni priporočljivo, ker je žveplo ostro, gloda sluznice ter kašelj še pospešuje. Najbolje je, da se tako obolelim živalim daje mehka hrana, n. pr. kuhan ječmen, pesa in podobno, to pa zato, da se čreva izpraznijo, da imajo pljuča dovolj prostora za gibanje v prsni. — Če se tako žival proda, se največkrat v osmih dneh po prodaji kupčija razveljavi, ako se dožene, da je kašelj star in kroničen ter da žival boleha na jetiki. **Rebernak.**

**Vprašanje 79.** Imam 7 let staro kravo, ki je dobra molznica. Krmim jo s senom, slamo in fižolovno. Slamo poškopim z navadno soljo. Ker mi daje žarko mleko, vprašam, **zakaj je mleko žarko in kako je odpraviti to napako?** (I. L. v L.)

**Odgovor:** Žarko mleko je navadno posledica visoke brejosti, lahko pa tudi neprikladne krme ali pa posebnih bakterij. Ker glede brejosti nič ne pišete, je mogoče, da je mleko zaradi brejosti žarko. Na vsak način kaže, da izpremenite klajo in da pazite na največjo snago tudi v mlečni shrambi. Krmo kaže izpremeniti na ta način, da pokladate manj slame in da izpustite fižolovino, zlasti če ni zdrava in dobro spravljena. Čez teden dni se bo pokazal učinek. **R.**

**Vprašanje 80.** Pri snaženju sadnega drevja sem naletel na **zapredke**, v katerih je bilo vse polno otrplih **gosenic**. Seveda sem vse te zapredke porezal in sežgal. **Kako se imenuje ta škodljivec, ki dela zapredke in koliko je sadnemu drevju nevaren?** (I. V. iz P.)

**Odgovor:** V zapredkih, ki jim pravimo tudi gosenična gnezda, so gosenice od **zlatnice** ali pa od **glogovega belina**. Večja gnezda, pri katerih je sprednih po več listov, so od zlatnice, manjša pa od glogovega belina. Oba metulja letata junija in julija meseca, (glogov belin podnevi, zlatnica po-

noči), in ležeta jajčeca v kupčkih na liste sadnega drevja vseh plemen. Gosenice, ki se izležejo iz njih, objedajo listje ter ostanejo skupaj. Proti jeseni se zapredejo med nekaj listov koncev vej, kjer prezimijo. Drugo pomlad se ožive, ko začne drevje brsteti in žro nežno listje tako dolgo, da dorastejo. Šele takrat se razležejo in zabubijo. — Kak posamezen zapredek sam zase sicer ne pomeni posebne nevarnosti, kjer se pa škodljivec razmnoži, dela veliko škodo, ker obje drevje, zlasti spomladi, prav do golega. Zato je živa potreba, da vsako zimo temeljito pregledamo vse sadno drevje in pobereimo ter sežgemo vse zapredke. — Opozarjamo Vas tudi na druga dva podobna zajedavca, ki sta morebiti še nevarnejša nego prejšnja. To sta **prstenčar** in **gobavec** — dva metulja-ponočnjaka, ki pa ležeta jajčeca bolj pozno na jesen, tako da se gosenice izvale šele drugo pomlad. Čez zimo imamo po drevju torej samo jajčeca. Prstenčar jih naniga po več sto tesno drug poleg drugega okrog kake drobne vejice v obliki prstana. Gobavec pa zleže po več tisoč jajec v kupčkih po nekaj sto, in sicer na deblo ali debelejšje veje. Vsak kupček pokrije z rjavimi dlakami z zadka, da je podoben kosčku kresilne gobe. Tudi to zalego moramo pozimi poiskati in uničiti.

M. H.

**Vprašanje 81.** Od lanske setve mi je ostalo precej zelenjadnega in cvetličnega semena. Ker se bliža čas, ko bo treba naročiti seme za prihodnje leto, bi se prej rad prepričal, v koliko je porabno lansko seme. **Kako se preizkuša staro seme na kalivost?** (V. Z. v H.)

**Odgovor:** Nekatera, zlasti zelenjadna semena so kaliva mnogo let (3—6—8), kakor n. pr. seme od kapusnic, kumar, graha, špinače, rdeče pese, solate itd. Ako bi bili dobili lani sveže seme, bi bilo vse kalivo še tudi letos, če je spravljeno na suhem, hladnem kraju. Ker se pa ne ve, koliko je bilo seme staro, ko ste ga vi dobili, se tudi ne more vedeti, v koliko je še sedaj kalivo. Treba se je torej prepričati s tem, da se **kalivost preizkusi**. Navadno odštejemo v to svrhu od vsakega plemena, ki ga hočemo preizkusiti, po 100 zrn in jih denemo drugega poleg drugega med več gub vlažnega pivnega papirja (na krožnik ali kako drugo plitvo posodo). To postavimo potem na primerno topel (ne vroč) prostor, kje v zakurjeni sobi, ter skrbimo, da je papir, med katerim je seme, vedno enakomerno vlažen. V določenem času (v 3 do 21 dneh, kakršnega plemena je pač seme), izkajajo poskusna zrna. Ako bi izkajilo vseh 100 zrn, bi bil to najugodnejši slučaj. Tako seme bi imelo 100% kalivost. Navadno jih pa izkajl samo 50—90%. Ako izkajl od 100 zrn manj nego 50, je kalivost slaba. Seme z 20—30% kalivostjo ni za rabo, razen, če ga imamo toliko, da lahko posejemo manjši kalivosti primerno večjo množino. Pri debelem semenju in pa če ga imate od kakega plemena prav malo, zadostuje za poizkus tudi po 50 zrn.

M. H.

**Vprašanje 82.** Slišal sem, da imajo čebelarji od svojih čebel lepe dohodke. **Ali ne bi kazalo, da bi se kmetovalci v večji meri bavili s čebelorejo?** A. D. v B.

**Odgovor:** Leto 1928. je bilo za čebelarje res blagoslovljeno in pridelali so mnogo medu. Taka leta se žal zelo redko ponavljajo. Navadno ima komaj poplačan svoj trud in stroške le oni, ki ima več čebel, precejšnjo glavnicu za dobre panje in orodje, mnogo časa za negovanje in prepeljavanje čebel ter mnogo znanja. Brez znanja in v slabih letih pa ga more doleteti občutna škoda. Kdor opravlja obširnejšo kmetijo, naj se bavi s čebelorejo le v majhni meri in s preprostimi panji. Imel bo mnogo zabave, sadno drevje in semenske rastline mu bodo bogato obrodile in za potice in zdravilo mu bo ostalo tudi nekaj medu.

J. V.

## IZ DELOVANJA PODRUŽNIC.

**Kmetijska podružnica Laško** je zborovala 18. novembra t. l. Od 222 udov je bilo 220 navzočih. Iz poročila je povzeti, da je imel odbor 6 sej, da je podružnica razdelila 2000 sadnih dreves, od teh 250 brezplačno, da je priskrbovala umetna gnojila iz svoje zaloge, v kateri se jih nahaja še 7000 kg. Obravnavalo se je tudi vprašanje o zavarovalnici za živino. Za delegate so bili izvoljeni: Mih. Hrastnik, dr. Jerina, Fr. Senica, Jož. Zupan, Blaž. Kurnik in Vinko Lapornik. Pri tej priliki se je izročilo živinozdravniku dr. Jerini častno diplomu, podeljeno mu za uspešno živinozdravstvo od 6 občin in 2 kmetijskih podružnic. Po zahvali za to odlikovanje je govoril dr. Jerina o uspešnem cepljenju proti prasičji rdečici. Slednjič se je sklenilo, da dobi vsak član, ki plača članarino do novega leta, po eno sadno drevesce.

**Kmetijska podružnica Dobrova pri Ljubljani** je zborovala 2. decembra. Od 43 članov je bilo 29 navzočih. Iz računskega zaključka je povzeti, da je imela podružnica 4990 Din dohodkov in 3707 Din stroškov, ker se je nabavil trijer za 3600 Din. Za delegata je bil izvoljen župnik Peter Hauptman. Pri slučajnostih se je določila pristojbina za rabo trijerja, in sicer za člane po 1 Din in za nečlane po 2 Din od mernika. Slednjič se je opozorilo zborovalce na važnost umetnih gnojil in škropljenja sadnega drevja kakortudi na potrebo pravočasnega plačila članarine.

**Kmetijska podružnica Ribnica** je zborovala 9. decembra t. l. Od 83 udov je bilo 22 navzočih. Iz poročila je povzeti, da je podružnica živahno delovala, izposojala kmetijske stroje in naročala umetna gnojila. Prav sedaj je naročila tudi 57.000 kg umetnih gnojil pri družbi. Računski zaključek izkazuje gotovine 4431 Din. V odbor so bili izvoljeni: dekan Ant. Skubič načelnikom, za odbornike pa Ant. Lesar, Silv. Klun, Jos. Češarek, Al. Ilc, Iv. Marolt, Fr. Grebenc, Jan. Lesar, Jož. Grebenc, Ant. Pakiž in Iv. Škrabec. Za delegata sta bila izvoljena Fr. Grebenc in Iv. Škrabec. Pri slučajnostih se je razpravljalo med drugim o nakupu motorne mlatilnice.

**Kmetijska podružnica Braslovče** je zborovala 16. decembra t. l. Od 69 udov je bilo 48 navzočih. Odbor je imel 4 seje. Podružnica je priredila gospodinjski tečaj in razne rastlinske poskuse. Nabavila si je tudi škropilnico za hmelj. Računski zaključek izkazuje 2742 Din dohodkov in 1050 stroškov. Za delegata sta bila izvoljena Fil. Jošovec in Ant. Omladič. Za novega skladiščnika je bil izvoljen Iv. Bošnjak. Opozorilo se je zborovalce, da naj naročajo umetna gnojila pri svoji podružnici in v določenem času. Pri slučajnostih so se sprejeli predlogi za napravo skladišča v Celju in za ustanovitev Kmetijske zbornice.

## GOSPODARSKE STVARI.

**Kožni sejm na dan sv. Neže.** Razen kakega nedeljskega lovca poznajo gotovo vsi drugi in pravi lovci dan sv. Neže. Ta datum jim je poznan zato, ker se že desetletja vrše v Ljubljani na prvi ponedeljek po sv. Neži kožni sejm. Zadnja leta pa je Ljubljanski velesejm s sodelovanjem Lovske zadruge v Ljubljani te kožne sejme reorganiziral in izboljšal. Poseben oddelček na velesejmu, imenovan „Divja koža“, zbira kože vseh vrst divjih živali, jih sortira in povabi domače in tuje kupce na dražbo in nakup kož. Pri teh akcijah so se lovci prepričali že ponovno, da se tu in na ta način dosežejo najboljše cene. Zato naj tudi letos nihče ne zamudi prilike, ki mu jo nesebično nudita Ljubljanski velesejm in Lovska zadruga v Ljubljani. Pošiljajte kože „Divji koži“ na Ljubljanski

velesejm in s posebnim pismom razpredelbo. Letos pade sv. Neža ravno na ponedeljek in se vrši ta sejm torej na dan 21. januarja 1929. Kože se sprejemajo vse do tega dne opoldne. Čimprej pa jih pošljete, tem bolje ustrezete „Divji koži“.

**Vinski sejm v Krškem.** Kmetijska podružnica v Krškem priredi dne 23. januarja 1929 (to je v sredo) veliki vinski sejm v Krškem. Kupci se vabijo, da spoznajo letošnji dobri pridelek iz Drenovca, Trške gore i. t. d. — Otvoritev ob 10. uri dopoldne v prostorih posvetovalnice v Krškem.

## DOPISI.

**Iz Jarenine.** O priliki občnega zbora, ki se je vršil 18. novembra t. l., kakor smo že poročali v zadnji številki „Kmetovalca“, sta nastopila tudi dva predavatelja, ki sta podala mnogo lepih in dobrih nasvetov navzočim zborovalcem. G. kmetijski svetnik inž. Jos. Zidanšek je v poljudnem govoru obdelal globoko obdelovanje zemlje, napravo gnojišč in gnojničnih jam, pravilno ravnanje z gnojem in gnojnicami, umetna gnojila, uporabo pepela, odbiranje semenskega žita, nabavo travnih in deteljnih semen in o pomenu dobrih plemenjakov. Drugi govornik g. inž. Zupanič, obl. referent za vinarstvo, je pojasnil posledice prezgodnje trgatve in opozarjal na stare prislovice o vinogradniških patronih, da se pred sv. Mihaelom grozdja ne poskuša in da se pred sv. Terezijo ne gre z brento v vinograd. Obrazložil je na to pravičen in nepravilen potek kipeja in pripomočke, ki so potrebni za pravilno kletarjenje. Sledečjič je obdelal ravnanje z zdravim in nezdravim vinom, žveplanje in pretakanje vin. Zborovalci so z velikim zanimanjem sledili obema predavateljema in se po živahni debati, ki je ob sklepu predavanja sledila, zahvalili za podani pouk z željo, da bi se slična predavanja prirejela tudi v naprej.

L. Zupanič.

## Vestnik društva kmetijskih strokovnjakov za Slovenijo.

„Vestnik Društva kmetijskih strokovnjakov“ za Slovenijo. Prvo odborovo sejo je imelo naše društvo dne 17. novembra t. l. Novizvoljeni odbor se je konstituiral kakor sledi: Predsednik inž. Josip Zidanšek, podpredsednik ravnatelj Andrej Žmavec, tajnik inž. Benedikt Wenko, blagajnik referent Albin Dular, tajnik za posmrtno pomoč referent Martin Zupanc. Odstopivšemu tajniku inž. Lukmanu smo izrekli pismeno zahvalo za njegovo požrtvovalno delo. — **Posredovanje služb.** Prijavilo se je več članov, ki iščejo razna mesta oskrbnikov, šafarjev in praktikantov. Delodajalci se naprošajo, da nam javijo morebitna prosta mesta. — **Podpore.** Obrnili se bomo na oba slovenska oblastna odbora s prošnjo, da izplačajo reduciranim tovarišem primerno odpravnino. — **Zveza državnih nameščencev.** Sklenili smo, da iz zveze izstopimo, ker skoro nimamo več članov v državni službi. Vsem svojim članom v oblastni službi pa toplo priporočamo, da pristopijo Društvu oblastnih uslužbencev mariborske odnosno ljubljanske oblasti. — **Prihodnja odborova seja** bo v soboto, 12. januarja ob treh popoldne v Mariboru na Vinarski šoli.

**Osebnosti.** G. inž. Ferdo Vončina je bil od oblastnega odbora v Karlovcu imenovan direktorjem oblastne kmetijske šole v Gospiču na Hrvaškem. — G. Andr. Žmavec, direktor obl. vinarske in sadjarske šole v Mariboru, je stopil v trajni pokoj. Na njegovo mesto je imenovan g. prof. Josip Priol, ki je bil zadnji čas nameščen kot obl. sadjarski referent v Mariboru. — Strokovnim učiteljem za vinarstvo na obl. vinarski in sadjarski šoli je bil imenovan bivši kmet. referent v Murski Soboti g. Franjo Vojsk.

## KNJIŽEVNOST.

**Kmetijski koledar za l. 1929.** — Delegacija proizvajalcev čilskega solitra v Beogradu je za l. 1929. izdala strokovno-kmetijski koledar, ki nudi razen navadne koledarske vsebine še dvajset strokovnih člankov. Pisan je deloma v cirilici, največ pa v latinici in tudi v slovenskem jeziku. Spisi obravnavajo obdelovanje zemlje, gnojenje z umetnimi gnojili, posebno s čilskim solitrom, gnojilne poskuse v različnih oblikah in mnogo drugega gradiva. Sploh je v tem malem zvezku zbranega toliko poučnega, da si bo vsak kmet, ki bo upošteval tukajšnja navodila, lahko znatno izboljšal svoje gospodarstvo. Ob koncu ima tudi nekaj praznih strani za beležke. Ta kmetijski koledar, ki je izšel v 15.000 izvodih, se dopošlje brezplačno vsakemu, ki se zanj zgleda pismenim potom pri Poddelegaciji proizvajalcev čilskega solitra v Ljubljani, Tavčarjeva ulica 1/II. Poudariti je, da se navedena Delegacija ne bavi z nikako trgovino z umetnimi gnojili, ampak samo s strokovno propagando za zvišanje kmetijske produkcije v državi in hoče s strokovno literaturo čim širši krog kmetovalcev poučiti o umnem kmetovanju.

## DRUŽBENE VESTI.

**Kazalo za „Kmetovalca“** bo kmalu sestavljeno in natisnjeno. Kdor hrani list in mu je kazalo potrebno, naj to sporoči po dopisnici Kmetijski družbi, ki mu bo isto doposlala.

**Pobiranje članarine.** Načelnštva podružnic se nujno pozivljajo, da čimprej zberejo članarino za l. 1929. in jo dopošljejo družbi, da bo mogoče pošiljati „Kmetovalca“ nemoteno in brez presledka. Opozarja se, da se prihodnja, t. j. I. številka „Kmetovalca“ za l. 1929. dopošlje še vsem starim članom, druga številka od 31. januarja pa le onim, ki so dotlej poravnali članarino za l. 1929.

**Frankiranje dopisov podružnic in dopisov družbenih članov.** Načelnštva podružnic pošiljajo največkrat imenike članov frankirano samo z znamko 1 Din, četudi presega teža pisma 20 gramov, vsled česar mora družba doplačati poštnino in povrh še kazen za nezadostno frankirana pisma. Opozarjajo se načelnštva kakortudi drugi člani, da pisma težje vsebine puste stehitati na pošti in jih zadostno frankirajo.

**Naročila gospodarskih potrebščin pri Kmetijski družbi.** Večkrat pošiljajo podružnice kakortudi posamezni udje razna naročila za gospodarske potrebščine, za sadno drevje, seznam novih članov in strokovna vprašanja napisana vse skupaj na istem listu. Ker se pri družbi delo razdeli, je potrebno, da so razna naročila, kakor za gospodarske potrebščine, sadno drevje, knjige in strokovna vprašanja napisana na posameznih listih, da se s tem delo družbenemu uradništvu olajša. Istotako je napisati natančno in razločno ime, bivališče, pošto in železniško postajo.

## URADNE VESTI

**Izvolitev novih odbornikov.** Občni zbor Kmetijske družbe od 28. t. m. je soglasno izvolil za triletno poslovno dobo te-le člane glavnega zbora:

II. podpredsednikom: Ivan Pipan, posestnik v Vižmarjih pri Št. Vidu; odbornikom: Martin Bajuk, posestnik v Božjakovem, Leopold Bučar, posestnik v Kostanjevici in dr. Franc Spiller-Muys, drž. uradnik v pok. v Ljubljani; Robert Košar, veleposestnik na Kogu pri sv. Bolfenku, Martin Steblovc.

nik, posestnik na Rečici ob Paki in dr. Anton Milavec, oblasni odbornik v Ljubljani.

Za računsko preglednika sta bila še nadalje izvoljena gg.: **Ivan Piber**, župnik, Šenčur pri Kranju in **Andrej Roškar**, posestnik, Cven pri Ljutomeru.

**Zapisnik seje glavnega odbora Kmetijske družbe dne 27. decembra 1928.**

Navzoči gg.: predsednik **Ivo Sancin**, podpredsednika **Jarc in Pipan**, odborniki **Ažman, Bajuk, Brenčič, Černe, Globevnik, Hočevar, Hrastnik, Jan, Košar, Petovar, Steblovnik, Zupanič, Trček, Urek, Vrhnjak** in družbeni ravnatelj inž. **Lah**.

Ljubljanskega velikega župana je zastopal oblasni kmetijski referent g. **Trampuž**, mariborskega pa oblasni kmetijski referent g. inž. **Zidanšek**.

Ob treh popoldne je g. predsednik otvoril sejo, pozdravil navzoče ter ugotovil sklepčnost.

Na to je ravnatelj prečital zapisnik odborove seje od 14. novembra t. l., ki se je brez pripomb overovil.

Prečital se je tudi zapisnik sej direktorija od 28., 29. in 30. novembra, v katerih se je obravnaval nakup 35 vagonov po 15 ton Tomasove žlindre in 50 vagonov modre galice. G. predsednik je podrobno pojasnil stanje letošnje kupčije z modro galico in končni nakup od tvrdke Montecatini v Milanu. Glavni odbor je odobril tudi sklepe direktorija. Cena modri galici se bo pozneje določila, ko bo znano, kakšna uvozna carina bo tedaj v veljavi.

Glavni odbor je odobril tudi nakup 10 vagonov čilskega solitra in določil ceno temu gnojilu na 3.35 Din za kg pri vagonskih dobavah, franko vsaka postaja Slovenije, pri prodaji na drobno v vrečah od približno 100 kg pa po 3.50 Din za kg.

**Predlogi glavnega odbora za družbeni občni zbor:** Po podrobni razpravi o **poljedelskem kreditu** je sklenil glavni odbor predlagati občnemu zboru resolucijo, v kateri se najprej izraža protest proti današnji obliki zakona o poljedelskem kreditu, obenem je napraviti korake za vstop v oblasno kreditno zadrugo v Zagrebu in končno zaprositi kredit do treh milijonov dinarjev v svrhu lažjega kreditiranja podružnicam pri nabavi kmetijskih potrebščin. G. **Trček** je podrobno utemeljil ta predlog in sestavil tozadevno resolucijo.

Drugi predlog se je glasil: za izpremembo zakona o zaščiti kmetije, če se ta razširi na vso državo. Po temeljiti obrazložbi od strani g. **Trčka** se je stilizirala tozadevna resolucija.

Tretji predlog za občni zbor poudarja slabo stran današnjega taksnega zakona in zahteva izpremembe tistih določil, ki predvsem obremenjujejo kmetijstvo. Ta predlog je utemeljeval ravnatelj.

**Predlogi podružnic:** Kmetijske podružnice so poslale mnogo predlogov za družbeni občni zbor, ki so pa večinoma take narave, da jih lahko reši glavni odbor kakortudi predsedstvo. Zaraditega je odločil glavni odbor, da pridejo na občni zbor samo ti-le predlogi:

1. Podružnica **Teharje** želi ustanovitev skladišča v Celju.
2. Podružnica **Struge** predlaga ustanovitev živinozdravniskih tečajev za vzgojo živinozdravniskih pomočnikov.
3. Podružnica **Ribnica** želi, naj družba deli sadno drevje po znižani ceni.
4. Podružnica **Letuš** predlaga, naj Kmetijska družba izda ilustrovan katalog kmetijskih strojev.

O predlogu podružnice **Novo mesto**, da pospešuj Kmetijska družba prasičerejo na Dolenjskem, se je razvila daljša debata, v kateri se je pojasnilo današnje stališče oblasnih odborov, ki so si naredi nalogo pospeševanja te panoge.

G. **Černe** je predlagal, naj prevzame Kmetijska družba odprodajo vsega krompirja od strani kmetovalcev in naj poskrbi, da se bo mleko kmetom dražje plačevalo. Tudi naj družba zahteva prepoved uvoza mlekarskih izdelkov ter izvoza otrobov in oljnatih tropin. Glavni odbor je bil mnenja, da se Kmetijska družba ne more baviti s prodajo krompirja, ker je to najbolj riskantna kupčija in je tudi v tej obliki, kakor je to predlagal g. Černe, neizvedljiva.

**Sprejem novih članov.** Glavni odbor je sprejel 10 članov, ki so se priglasili od zadnje odborove seje.

Na predlog g. predsednika je glavni odbor soglasno sklenil, predlagati občnemu zboru, da se vršijo volitve per acclamationem in ne po listkih, ker ostane razmerje odbornikov neizpremenjeno.

G. predsednik je ob polu šestih zaključil sejo.

**VABILA**

**k občnim zborom podružnic Kmetijske družbe za Slovenijo.**

**SPORED:**

1. Točke 1.—6. po § 31. družbenih pravil.
2. Slučajnosti.

**Opomba.** Opozarjajo se načelnštva, da pravočasno (t. j. vsaj 10 dni pred izidom onega „Kmetovalca“, v katerem ima biti objavljena vršitev občnega zboru), pošljejo vabila in spored podružničnih občnih zborov Kmetijski družbi, kajti za veljavnost teh je merodajen izpremenjeni § 30., po katerem morajo biti občni zbori podružnic vsaj 14 dni poprej razglašeni v družbenem glasilu z natančno navedbo kraja, prostora in časa.

**Ptujska gora,** v nedeljo, 13. januarja 1928. po prvi sv. maši pri g. Juriju Topolovcu;

v nedeljo, 20. januarja 1928.:

**Breznica,** ob treh popoldne v ljudski šoli; **Gornji Logatec,** ob eni popoldne v ljudski šoli; **Kočevje,** ob desetih dopoldne v gostilni Gruber; **Koprivnik,** ob dvanajstih pri načelniku; **Moste pri Komendi,** ob treh popoldne, **Moste 42; Ljutomer,** ob polu devetih dopoldne v meščanski šoli; **Otovec,** ob desetih dopoldne v gostilni Vrščaj.

**Tržne cene.**

| Cene so v dinarjih.     |  | Ljubljana        |              | Maribor      |   |  |
|-------------------------|--|------------------|--------------|--------------|---|--|
| Žitna in drugi pridelki | pšenica . . . . .                        | 1 q              | 370— do —    | 350— do —    | — |  |
|                         | raž . . . . .                            | 1 q              | 300— do 325— | 300— do —    | — |  |
|                         | ječmen . . . . .                         | 1 q              | 310— do 337— | 325— do 350— | — |  |
|                         | oves . . . . .                           | 1 q              | 500— do 325— | 300— do —    | — |  |
|                         | proso . . . . .                          | 1 q              | 280— do —    | 300— do —    | — |  |
|                         | koruza (nova, sušena) . . . . .          | 1 q              | 327— do 325— | 300— do 350— | — |  |
|                         | ajda . . . . .                           | 1 q              | 270— do 280— | 250— do 300— | — |  |
|                         | fižol, ribničan . . . . .                | 1 q              | 830— do —    | 600— do 700— | — |  |
|                         | fižol, prepeličar . . . . .              | 1 q              | 850— do —    | — do —       | — |  |
|                         | krompir . . . . .                        | 1 q              | 125— do 150— | 125— do 200— | — |  |
| Seno in slama           | sladko seno . . . . .                    | 1 p              | 150— do —    | 100— do 150— | — |  |
|                         | kislo seno . . . . .                     | 1 p              | — do 100—    | 100— do 120— | — |  |
|                         | slama . . . . .                          | 1 p              | 75— do 100—  | 57— do 75—   | — |  |
| Živeja                  | Voll I. . . . .                          | žive teže 1 kg   | 8— do —      | 7:50 do 8:25 | — |  |
|                         | II. . . . .                              | 1 kg             | 7:50 do —    | 7— do 7:50   | — |  |
|                         | III. . . . .                             | 1 kg             | 6:50 do —    | 6:25 do 6:75 | — |  |
|                         | Krava, klobasario . . . . .              | 1 kg             | 3— do 3:50   | 3— do 4:50   | — |  |
|                         | Teleta . . . . .                         | žive teže 1 kg   | 10— do 11—   | — do —       | — |  |
| Prasiči                 | 6—8 tednov stari . . . . .               | komad            | 200— do 300— | 225— do 250— | — |  |
|                         | 3—4 mesece stari . . . . .               | 1 kg             | — do —       | 280— do 450— | — |  |
|                         | 5—7 mesecev stari . . . . .              | 1 kg             | — do —       | 480— do 540— | — |  |
|                         | debel . . . . .                          | žive teže 1 kg   | — do —       | 10— do 12:50 | — |  |
| Perutnina               | debel . . . . .                          | mrtve 1 kg       | — do —       | 16— do 18—   | — |  |
|                         | (Prigon v Ljublj. 51, v Marib. 43 glav.) |                  |              |              |   |  |
|                         | piščanec . . . . .                       | komad            | 15— do 30—   | 15— do 40—   | — |  |
|                         | kokoš . . . . .                          | komad            | 28— do 35—   | 35— do 40—   | — |  |
|                         | mleko . . . . .                          | 1 lit.           | 2:50 do 3—   | 3— do 3:50   | — |  |
|                         | smetana . . . . .                        | 1 kg             | — do —       | 12— do 14—   | — |  |
|                         | čajno maslo . . . . .                    | 1 kg             | 48— do 56—   | 50— do 65—   | — |  |
|                         | surovo maslo . . . . .                   | 1 kg             | 40— do —     | — do 48—     | — |  |
|                         | bohinski sir . . . . .                   | 1 kg             | 28— do 32—   | — do —       | — |  |
|                         | sirček . . . . .                         | 1 kg             | 8— do 10—    | 8— do 10—    | — |  |
| lajce . . . . .         | komad                                    | 1:25 do 1:75     | 1:50 do 2—   | —            |   |  |
| Kurtvo                  | trda drva . . . . .                      | 1 m <sup>3</sup> | 160— do —    | 125— do 150— | — |  |
|                         | mehka drva . . . . .                     | 1 m <sup>3</sup> | 60— do 75—   | 105— do 120— | — |  |

Za uredništvo odgovoren: Viljem Rohrman. — Tisk J. Blasnika nasl. v Ljubljani. — Za tiskarno odgovoren Mih. Rožanec.





„Vaš Thürpil je, kot edino očevalno sredstvo proti griži pri teletih, čudežno vplival tudi v najtežjih slučajih. Zamorem se o „Thürpilu“ le pohvalno izraziti.“

L. A. ekonom v U.

„Thürpil“ se dobiva pri živinozdravnikih in v lekarnah. Zahtevajte pristni „Thürpil“ in odklanjajte nadomestila. Edina tovarna: Cl. Lageman Chem. Fabrik Aachen. Zastopnik: „Lykos“ Mr. K. Vouk, Zagreb, Jurjevska ul. 8.

Zanemarjen prehlad

ima čisto najslabše posledice. Kot staro izkušeno sredstvo proti kašlu, prehladu dihalnih organov, hripavosti in zasluženju so znane skoro po vsem svetu Kaiserjeve prsne karamelo in se dobilo sedaj v orkinalni kakovosti v lekarnah, drogerijah in tjer so vidni plakati. V lastnem in izredno kakovostni je, da izredno zahtevajo originalno kakovost (cena Din 5,-- za vrečko ali Din 12,-- za ploščko), ker se najhitreje v prometu ničeva ponarejanja, katera zdravju prete študijo kot koristilo.

**Kaiserjeve prsne karamele**  
s „3 jelkami“

Proti kašlju katarju

**V LEKARNAH, DROGERIJAH IN KJER SO VIDNI PLAKATI!**

## KMETSKI HRANILNI IN POSOJILNI DOM

reg. zadr. z neom. zav.

Računa poštna hranilnica št. 14257

Brzjavke: „KmetSKI dom“ Telefon 2.847

v Ljubljani, Tavčarjeva (Sodna) ul. šteV. 1, pritličje

### Daje:

Posojila na vknjižbo, proti poroštvu ter zastavi premičnin in vrednostnih papirjev ter dovoljuje kredite v tekočem računu pod najugodnejšimi pogoji.

### Obrestuje

vloge na 6<sup>o</sup>/0 povedi čistih. Večje stalne vloge in vloge v tekočem računu po dogovoru.

### Preskrbuje:

Kavcije inkase, srečke in vrednostne papirje ter čeke in nakaznice na druga mesta. Uradne ure: vsak delavnik 8.—12<sup>1</sup>/<sub>2</sub> in od 3.—4<sup>1</sup>/<sub>2</sub>

Pooblaščen prodajalec srečk državne razr. loterije.

### Konja zamenjam

štiriletnega, ki je za težko vožnjo, za bolj lahkega! Naslov: Alojzij Podobnikar, Dobrova 38 pri Ljubljani. 277

### Dva enovprežna vozička

(eden zapravljenec, drugi z lestvami) ima na prodaj: Alojzij Podobnikar, Dobrova 38 pri Ljubljani. 278

### Dva mrjasca

črnolisasta, gorenjske pasme, eden 7 mesev, drugi eno leto star

### in simodolsko kravo

v drugem teletu, ima na prodaj: Valentin Rahne, Zalag 7, pošta Dev. Mar. v Polju. 279

### Lepa kobila,

štiri leta stara, 14<sup>1</sup>/<sub>2</sub> visoka, za vsako vožnjo sposobna, popolnoma zdrava je naprodaj. Kupec, ki reflektira in zna ceniti zares dobro žival, naj naslovi ponudbe pod „Kobila 281“ na upravištvo „Kmetovalca“. 281

## KNJIGOTISK LITOGRAFIJA OFFSETTISK KARTONAŽA

VSA TISKARSKA IN LITOGRAFICNA DELA V ENI ALI VEČ BARVAH: VIZITNICE, KUVERTE, CENIKE, RACUNE, PLAKATE, TABELE, KNJIGE, SLIKE, AKCIJE, ZADRUŽNE TISKOVINE ITD. KONKURENCNE CENE!

J. BLASNIKA NASL. LJUBLJANA, BREG 10-12.



Ali se hočete brez nevarnosti osvoboditi protina,

## REVMATIZMA

trganja v križu in išiasa?)

Revmatizem je grozovita, zelo razširjena bolezen, ki ne prizanaša ne revnemu ne bogatemu, svoje žrtve išče v borni kočji pa tudi v palačah. Zelo mnogotere so oblike, ki se v njih pojavlja ta bolezen, in prav pogosto niso boli, ki jim dajemo vsa druga imena, nič drugega kot

revmatizem.

Sedaj so bolečine v udih in sklepih, sedaj so zopet otekli udje, sključene roke in noge, trganje, zbadanje po raznih delih telesa, da celo slabe oči so prav pogosto posledice revmatičnih in protinskih boli.

Kakor a je raznolika podob a ki jo nudi ta bolezen, tako mnogostranska so vsa mogoča in nemogoča sredstva, zdravila, mešanice in mazila, ki se priporočajo trpečemu človeštvu. Največji del med njimi se mora prav nič pomagati, kvečjemu prinese

polajšanje za kratko dobo. Kar Vam tu priporočamo, je neškodljivo zdravljenje s pitjem studenčnice, ki je

**pomagalo že mnogim bolnikom.** Naše zdravljenje je izborno in učinkuje naglo tudi pri

**zastaranih, kroničnih boleznih.** Da si pridobimo prijateljev, smo se odločili, da bomo vsakomur, ki nam piše, poslali

**popolnoma zastoni** našo zanimivo, zelo poučno brošuro. Kogar torej mučijo bolečine, kdor se hoče na jagele način temeljito osvoboditi svojih boleznih brez vsake nevarnosti, naj piše še danes!

**AUGUST MARZKE,** Berlin-Wilmersdorf, Bruchsalterstrasse 5, Abt. 49.



## Mala naznanila.

Le proti predplačilu, do 20 besed stane Din 20.—, vsaka nadaljna beseda po 1 Din.  
Vankeza 10. in 25. v mesecu se zaključijo spremljanje oglasov za prihodajo številko.  
Upravništvo ne prevzame posredovanja.

### Conz-ov Elektromotor

Je edini konkurenčni motor, ki vsestransko ustreza v industriji, gospodarstvu, obrti itd. — Zahtevajte ponudbe! — Glavno zastopstvo: Ing. Guzelj, Ljubljana VII., Jernejeva cesta št. 5. Telefon 3252. 258

### Cepljene trte

prve vrste različnih vrst na podlagah Rip. & Port., Rupestris št. 9 (Göthe), Sol. Rip. 1616 in Ber. & Rip. Teleki 8 B. nudi: L. Trsničarska zadruga v Sloveniji, Sv. Lovrenc v Slov. gor., p. Juršinci pri Ptuj. Zahtevajte cenik! 243

### Krasne tlakove

za veže, kuhinje, cementne cevi, nagrobne spomenike, stopnice, podboje izdeluje Ivan Gostinčar, cementarna Pečata, pošta Dol pri Ljubljani. 263

### Fige, češplje in brinje

za žganjekuho ima v zalogi: Ivan Jelačin, Ljubljana, Emonska cesta 2. Zahtevajte ponudbo! 252

### Samo iz domačega platna se perilo ne trga!

Zato pa dajte v tkanje laneno prejo, da jo stke v domače platno tkalnica „Krosna“ v Ljubljani, Zrinskega c. 6. Tkanje najcenejše! 273

### Prodaj mlatnico,

gepelj in kotel za žganjekuho, vse skoraj novo. Naslov: Alojzij Legat, Selo 12, pošta Zirovnica, (Gorenjsko). 275

### Decimalno tehtnico

za tehtanje živine z nosilnostjo do 1000 kg, kupi Kmetijska podružnica v Ormožu. Prodajalci tehtnic naj pošlje svoje ponudbe do 15. januarja na Kmet. podruž. v Ormož. 282

### Ekonom

izšolana starejša praktična moč, vsega gospodarstva (zlasti živinoreje in perutninarstva) z delavno družino, želi službo takoj premeniti oz. vzeti v najem, četudi z družabnikom. Cenlene ponudbe služb in posestev ali družabnika je poslati: Upravi „Kmetovalca“ št. 280. 280

## Zoper jalovost krav in telic



ter pri sramničnem vnetju učinkujejo zanesljivo povsod priznane BOSULIN SVEČICE. Ne prodajajte v zgubo krav, ki se ne oteletijo! Škatlja z 12 svečicami in natančnim živinozdravniskim navodilom 30 Din. Če se pošlje denar v pismu naprej, poštnine pristo, sicer povzete! Izdeluje in razpošilja edino: Lekarna pri Angelju Varhu na Vrhniki. 251

### Kupim

takoj večje množine ključev, 42 cm dolžine in 7 milimetrov debeline, Amerikanske podlage: za suho cepljenje Riparja Portalis in Göthe št. 9. Ponudbe na Franjo Žiber, trsnica, Samušani 37, pošta: Sv. Marijeta pri Moškanjcih. 271

### Oskrbnik.

star 25 let išče službe na veleposestvu, teoretično in praktično naobražen v vseh panogah kmetijstva s tremi leti službe s primernimi pričevall. Prosim, kdor reflektira, naj sporoči na Upravo „Kmetovalca“ pod št. 265. 265

### Kupujemo zlato, srebro, platin

in plačamo 1 srebrno krono Din 3,60, 2 srebrni kroni Din 7,20, 5 srebrnih kron Din 18.—. Prevzamemo tudi vse druge kovine in plačamo najbolje. Tovarna za ločenje dragih kovin, Sp. Siska, Sv. Jerneja cesta 8. 266

## Srečno in veselo Novo leto 1929

želi vsem svojim odjemalcem in prijateljem

### MEDIĆ - ZANKL

tovarne olja, firneža, lakov in barv  
družba z o. z. lastnik Franjo Medić

LJUBLJANA-MEDVODE,  
MARIBOR, NOVI SAD.

# Zavarovanje

Zavarovanje je ena najvažnejših gospodarskih potreb in brez zavarovanja ne more biti noben posestnik ali gospodar.

Zlasti potrebuje vsakdo požarno in življenjsko zavarovanje tako posestnik hiše ali gospodarstva, kakor uradnik, delavec ali kmetovalec. Kdor ima premičnine in nepremičnine treba je, da iste zavaruje proti škodi od požara, ker le v tem slučaju mu odškodnina nadoknadi nastalo škodo. Življenjsko zavarovanje pa preskrbi človeka za starost, ko pride bolezen in oslabeost ko odpove delavna in pridobitna moč; to zavarovanje preskrbi tudi sorodstvo zavarovanca za slučaj njegove prejšnje smrti.

So še druge vrste zavarovanja, ki so v isti meri potrebna kakor: zavarovanje proti telesnim nezgodam, proti škodi od vlomsketativne, transportno zavarovanje i. t. d.

Za provedbo zavarovanja proti škodi od požara ter življenjskih zavarovanj, bodisi za večje ali manjše zavarovalne glavnice, kakor tudi za vse ostale vrste zavarovanja, priporočamo naš najstarejši domači zavarovalni zavod „Croatia“ zavarovalna zadruga, ki je bila leta 1884 ustanovljena od občine svobodnega in kraljevskega glavnega mesta Zagreba, je tedaj več kot 45 let star zavod.

Zavarovane svote v vseh poslovnih panogah znašajo danes pri „Croatiji“ preko 9 milijard dinarjev.

Število združenih članov znaša okoli 100.000.

Jamstvena sredstva zavoda znašajo okoli 80 milijonov dinarjev.

Centrala „Croatiae“ nahaja se v Zagrebu, Marovska ulica št. 1. v lastni palači.

Podružnice in glavna zastopstva so v sledečih mestih: Banjaluka, Beograd, Dubrovnik, Ljubljana, Maribor, Novi Sad, Osijek, Sarajevo, Split, Subotica, Šibenik, Veliki Bečkerek.

Lastne svoje zgradbe ima „Croatia“ v Zagrebu, Ljubljani, Splitu, Osijeku, Subotici in Banjaluki. 283

## Izšla je

Blasnikova

# VELIKA PRATIKA

za navadno leto 1929,

ki ima 365 dni.

„VELIKA PRATIKA“ je najstarejši slovenski kmetijski koledar, koji je bil že od naših pradedov najbolj vpoštevan in je še danes najbolj obrajtan.

Letošnja obširna izdaja se olikuje po bogati vsebini in slikah.

„VELIKA PRATIKA“ je najboljši in najcenejši družinski koledar.

Dobi se v vseh trgovinah po Sloveniji in stane 5 D. Kjer bi jo ne bilo dobiti, naj se naroči po dopisnici pri:

**J. Blasnika naslednikih  
tiskarna in litografični zavod  
LJUBLJANA, BREG STEV. 12**

Kupujte brusne kamne

„Diamond“

Dobijo se v vseh večjih trgovinah z železino.



## Gospodarji! Gnojite z APNENIM DUŠIKOM

najfinejšim, najuspešnejšim in učinkovitim dušičnim gnojilom! Kdor gnoji z apnenim dušikom, gnoji istočasno z dušikom in apnom. — Informacije o upotrebi in množini, rentabilnosti kakor tudi o nabavnih pogojih, cenah, skladiščih in uspehih apnenega dušika daje

TVORNICA ZA DUŠIK d. d. RUŠE v Rušah pri Mariboru.

Ta tvornica proizvaja iztotako mešano umetno gnojilo „NITROFOSKAL-RUŠE“ katero sestoji iz apnenega dušika superfosfata in kalijeve soli. Kdor z Nitrofoskalom gnoji, gnoji istočasno z dušikom fosforom, kalijem in apnom, ter si prihrani večkratno trošenje umetnih gnojil



# KMETOVOALEC.

## Glasilo Kmetijske družbe za Slovenijo.

Inserati se računajo po naslednjih cenah:

|                      |            |                       |           |
|----------------------|------------|-----------------------|-----------|
| 1/2 stran . . . . .  | Din 2400.— | 1/8 strani . . . . .  | Din 400.— |
| 1/3 strani . . . . . | Din 1200.— | 1/12 strani . . . . . | Din 300.— |
| 1/4 strani . . . . . | Din 800.—  | 1/16 strani . . . . . | Din 200.— |
| 1/8 strani . . . . . | Din 600.—  | 1/24 strani . . . . . | Din 100.— |

Priloga listu stane Din 1500.—. — Mala naznanila do 20 besed stane Din 20.—, vsaka nadaljna beseda 1 Din.

### Kmetovalci — udje Kmetijske družbe!

Naročajte vse kmetijske potrebščine edino-le pri svoji strokovni organizaciji t. j. pri Kmetijski družbi za Slovenijo; edino-le ona Vam more dati vsa potrebna jamstva glede izvirnosti in dobre kakovosti umetnih gnojil, krmil, semen in strojev. Bodite previdni pri nakupovanju potrebščin, ne nasedite raznim »cenejšim« ponudbam.

## Kmetijska družba ima za svoje ude v zalogi naslednje kmetijske potrebščine.

Cene neobvezne. — Zaloge se nahajajo:

v Ljubljani, Turjaški trg 3; v Mariboru, Meljska cesta 12; v Brežicah pri Zvezi kmetijskih podružnic; v Ivanjovcih pri g. Lovro Petovarju; v Murski Soboti pri tvrdki Čeh & Gaspar; v Radincih pri kmetijski podružnici sv. Jurju ob Ščavnici; v Novem mestu pri kmetijski podružnici; na Rakeku pri g. Matvezu Stržaj; v Ptujju pri Kmet. društvu.

Večje zaloge apnovega dušika so:

pri kmetijskih podružnicah v Novem mestu, Rovtahn, Gor. Logatcu, Kostrivnici, St. Jerneju, Zeleznikih, Frankolovem, Škofji vasi - Vojniku, Brežicah, St. Ilju pri Velenju, v Velenju, Smartnem ob Paki ter pri hmeljarni v Zalcu.

### Umetna gnojila.

Cene veljajo za nadrobne pošiljatve. Pri vagonkih naročilnih naj se podružnice obrnejo preje pismeno na družbo, ki jim bo napravila po možnosti ugodnejše cene.

Amonijev sulfat 20/21% po Din 500.— za 100 kg.

Apneni dušik 16—19% v pločevinastih posodah po Din 285 za 100 kg. — Za 1 ha 200 do 300 kg.

Apneni prah, rinuza (prosto) naložen v Trboveljski ali Zagorski apnenici, po Din 13.— 100 kg, samo vagonke pošiljke.

Kalijeva sol, 42% po Din 170.— za 100 kg, vreče po 50 kg stanejo 90.— Din z vrečo vred. Za 1 ha 200—300 kg.

Kajnit 12—15% po 86.— Din za 100 kg. — Za 1 ha 400 do 600 kg.

Kostni superfosfat 18/20%. Cena Din 128.— za 100 kg Ljubljana-Maribor. Na hektar 300 kg. Pri pol ali vagonkem odjemu cena po dogovoru.

Mavec (gips) za gnojenje. Cena po 44 Din za 100 kg z vrečami vred. — Na ha 600 kg.

Mešano gnojilo. Nitrofoskal - Ruše, za polje, travnike in vinograde, ki vsebuje 8% kalija, 4% dušika in 8% fosforove kisline po Din 180.— za kg. Za 1 ha 500 kg.

Razklejana kostna moka. 30% fosforove kisline, 1/2% dušika po Din 120.— za 100 kg. Vreče po 100 kg. Za 1 ha 250 do 300 kg.

Rudninski superfosfat 16% po Din 92.— za 100 kg, v vrečah po 100 kg, za 1 ha 300—500 kg. Pri pol ali vagonkem odjemu cena po dogovoru.

Rožena moka, izborna dušičnato gnojilo za vinograde po Din 215.— za 100 kg. Vreče po 100 kg. — Za 1 ha 300—500 kg.

Surova kostna moka z 10—12% fosforove kisline in 4% dušika po Din 115.— za 100 kg. — Za 1 ha 300—400 kg.

Tomasova žindra se je podražila: Vsled stavke v železni industriji v Nemčiji se je Tomasova žindra podražila. Zato je tudi družba primorana blago, ki ga dobi, prodajati po višji cen. Odslej stane 18 1/2—19% blago po 125 Din, vsak odstotek višje vsebine 6 Din več. Pri 15 tonskem vagonkem odjemu 122 Din franko vsaka postaja Slovenije, pri pet ali desetonskem odjemu 123 Din franko vsaka postaja.

### Krmila:

Klajno apno v izvornih vrečah, težkih 50 kilogramov po Din 4.— za kg, na drobno Din 4.50 za kg, najmanj 5 kg.

Lanene tropine z 38/40% beljakovin in tolsče po Din 3.90 za 1 kg v vrečah po 50 kg.

Ribja moka v originalni vreči 50 kg po Din 7.50 za kg, na drobno Din 8.— za kg, najmanj 5 kg.

Živinska sol se dobi pri podružnici Velenje po Din 2.— za kg franko postaja Velenje v vrečah po 50 kg.

### Vinogradniške in vrtno potrebščine:

Arborin, sredstvo zoper drevesne škodljivce, v steklenicah po 1 1/2 kg po Din 20, v ročkah po 3 1/2 kg Din 50.—.

Tobačni izvleček v sodih po približno 200 kg po 5 Din kilogram na drobno v pločevinastih kantah po 4 in pol kg vsebine po 40 Din in v steklenicah po dva kg po 15 Din z ambalažo vred. Po pošti se razpošiljajo le pločevinaste kante.

Azbest Clarit za čiščenje vina po Din 70 za kg.

Cepilna smola v skatljicah po 1/8 kg po Din 8.—; v skatljicah po 1/4 kg po Din 15.—.

Eponit za čiščenje vina po Din 50.— za kg.

Gumijevce cevi za škropilnice po Din 15.— za meter.

„Jullien“ za čiščenje vina, za belo in za rdeče 1/4 kg Din 30, 1/2 kg Din 50, 1 kg Din 90.—.

Mast zoper zajce po Din 12.— za kg.

**Merilo za sode, novost patent Matievič, vštveni tabelo** po 130.— Din za 2 m zložljiv aparat.

**„Srgo“ aparati za zatiranje poljskih miši** po Din 200.— Srgo patroni po Din 7 za komad.

**„Stopp“ nastavke za škropilnice (hipni zatvor iz medenine)** sistem Fr. Nechwile, po Din 140.—

**Škropilnice franc. znamke „Automatique“, nahrbtne** Din 680.—

**Škropilnice za sadno drevje in hmelj „Unikum“ od tvrdke „Nechwile“ ročno-prevozne z dvema cevma po 3 m, štirim podaljševalnimi cevma po 75 cm, 2 bambusovimi cevma po 4 m in patent. razpršilnikom** Din 2900.—

**Škropilnice ročne, male** po Din 80, srednje po Din 120, velike po Din 160.

**Škropilnice Flora, dvolitrske, za vrtno nasade,** po Din 370.—

**Škropilnice ročne, Ideal, bakrene** po 1 lit. Din 205, po 2 lit. Din 210, **ponikljane** po 1 lit. Din 220, po 2 lit. 225 za komad.

**Trtne škropilnice, bakrene, original. Vermorel** po Din 520, sistem Vermorel po Din 500, sistema Kmetijska družba po Din 450.—, prava francoska Superieur po Din 500, za komad.

**Škropilnice, Flickove nahrbtne** po sistemu Jessernigg po Din 640.— komad, s pumpo na poteg po Din 640.— za komad.

**Potrebščine k škropilnicam:** kolenca po Din 10, **razpršilnik Duet** po Din 130, **navadni razpršilnik** po Din 18, **Flickov razpršilnik za trte** po Din 60 za komad, **za drevje in hmelj** po Din 110 za komad.

**Vinalkometer** za določanje alkohola od tvrdke Theo Seltz po Din 120.—

**Vinometri „Weinlaube“ inozemske tvrdke** po Din 60.— **Zveplo dvojno ventilirano 85/95% Chancel** po Din 4.60 za 1 kg, z 3% galice po Din 4.90 za 1 kg.

**Zveplovi trakovi na azbestu** po Din 16 za kg. **Zveplalniki za sode** po Din 60.— za komad. **Zveplalniki ročni** po Din 65.— komad.

## **Nova zbirka vrtnarskega in sadjarskega orodja tvrdke S. Kunde in sin.**

**Najboljši cepilni noži, pripravni za vse načine cepljenja sadnega drevja** od Din 34.— do Din 150.—

**Prvovrstni vrtni noži, (obrezači)** od Din 60 do Din 82.—

**Navadne drevesne škarje za obrezovanje sadnega drevja** in trt od Din 40.— do Din 190.—

**Drevesne škarje za obrezovanje vrhov, rezanje cepičev** in gosenčnih gnezd Din 20.—, 127.—, 190.—, **peresa k škarjam** po Din 1.—

**Škarje za striženje mej** od Din 50.— do Din 120.—

**Navadne drevesne žage** Din 40.—, 45.—, 50.—

**Drevesne ščetil (krtače), za čiščenje debel in vej** na starem drevju od Din 18.— do Din 20.—

**Lopate za štihanje nasajene** po Din 64.—

## **Živinoreja in mlekarstvo.**

**Gumijevi seski za teleta** po Din 30 komad. **Gobčni odpiralč „Ekspres“,** 150 Din komad.

**Laktodensimeter (za določanje gostote mleka)** po prof. Gerberju po 40 Din.

**Mlečne cevi št. 3562** po Din 6.—; št. 3561 po Din 7.—

**Posnemalniki: Domo H** za 30 lit. po Din 875, **AX** za 40 lit. po Din 1000, **M** za 70 lit. po Din 1055 komad.

**Posnemalnik Vega E** za 75 lit. po Din 1050, **E2** za 100 lit. po Din 1250, **F** za 140 lit. po Din 1700, **A** za 200 lit. po Din 2500.

**„Baltic“ posnemalnik H. F.** za 35 lit. Din 700.—, **M. O.** za 60 lit. Din 1350.— za 100 lit. **K1**, po 1850.— Din, za 130 lit. s podstavkom Din 2750.

**Sirišče „Kastel“** se dobi v pločevinastih puščicah po 25 gr Din 10, 50 gr po Din 20, 100 gr po Din 40, 250 gr po Din 110, 500 gr po Din 180.

**Hoybergov aparat** za določanje toščobe v mleku in smetani tip 33 Din 570.—, tip 25 Din 690.—

**Sirišče dansko originalno Hansenovo v prahu (iz Kodanija)** v škatlicah po 25 gramov po Din 15.—, 50 g po Din 25, 100 g po Din 45.

**Sesalke za gnojnico (gnojne pumpe)** 330 cm po Din 880, 360 cm po Din 895, 390 cm po Din 910, 420 cm po Din 930, 290/420 cm po Din 1080.

**Sikuro, hlevski odpenjač** komad Din 26.—

**Telečji napajalniki** po Din 130 in gumijasti seski po Din 30

**Brzoparilniki Alfa** s pocinjenim kotlom 80 litrov Din 1625, 100 litrov Din 1725, 120 litrov Din 1850, 160 litrov Din 2260.

**Živinozdravniški predmeti (češki izdelek); trokarji za teleta** po Din 70, trokarji za goved okrogli po Din 45, okrogli

z 2 nožnicama po Din 55, okrogli, kakor prejšnji a večji po Din 65, kombinovani za govedo in ovce po Din 70, za goved, ploščnati po Din 70, za goved, ploščnati, z 2 nožnicama po Din 50; **požiralnikove cevi** za teleta in ovce po Din 70 in 160, za goved po Din 130, 150 in 320; **kateter (za puščanje scalnice)** za samice po Din 50, za samce po Din 85; **emaskulator** po Din 250; **gumijev precep (obroč)** po Din 8, **obroč za bike** po Din 20; **klešče za vdevanje teh obročev** po Din 170; **toplomer za merjenje vročine** po Din 25; **zračni filter** po Din 110; **gum. balon k temu** po Din 35; **zaustavljlač (proti vlahanju sramnice)** po Din 40, **irigatorji kompletni (a 3 litr.)** po Din 65; **klešče za tetoviranje** za tromestna števila, z 2 garniturama številik 1—10 po Din 500.

## **Razne kmetijske potreščine:**

**Grablje, železne z 10 zobmi** po Din 10.—

**Grablje, železne z 12 zobmi** po Din 12.—

**Grablje, železne z 14 zobmi** po Din 14.—

**Grablje, železne z 16 zobmi** po Din 16.—

**Lopate za štihanje** po Din 20.—

**Lopate za nakladanje** po Din 24.—

**Vile, železne s 3 roglji** po Din 13.—

**Vile, železne s 4 roglji** po Din 14.—

**Vile s 3 roglji, garantirano** po Din 23 za komad.

**Vile s 4 roglji, garantirane** po Din 25 za komad.

**Mortol aparat** za uničevanje mrčesa (gl. spis v Kmetovalcu št. 15), po Din 80.— za garnituro.

**Pasti za voluharje** po 10 in po Din 6.—, **klešče za pasti** Din 5.—

**Francoski ključ (francozi) Rapid, mali** po Din 35.—, **srednji** po Din 62.—, **velik** po Din 100.— za komad.

## **Poljedelski stroji:**

### **Univerzalni plugi in plužni deli:**

**Sackov plug R16** po Din 1900.—

**Sackov plug R14MN** po Din 1600.—

**Lemeži za Sackove obračalne pluge** po Din 35.—

**Sackovi plužni lemeži 6R24** po Din 48.—

**Sackov obračalni plug (glava) HAW7** po Din 520.—

**Sackov podzemni plug (glava) XII** po Din 400.—; **glava XV z noži** po Din 400.—

**Sackov okopalnik (glava) H4** po Din 315.—

**Sackov kultivator FZBVR s 7 peresnimi noži** po Din 1780.—; z 9 peresnimi noži po Din 1890.

**HSCS plug UP5** za globočino 18 cm — teža 71 kg Din 825.—

**HSCS plug UP6** za globočino 18 cm; teža 74 kg Din 870.—

**HSCS plug UP7** za globočino 28 cm; teža 82 kg Din 960.—

**Glave URB4** za lesene pluge po Din 175.—

### **Brane.**

**Sackova 3 delna njivska brana Ia** po Din 1600.—

**Sackova 3 delna njivska brana GE3 s premakljivimi vrstami** po Din 1150.—

**št. 13 — železne, njivske, dvodelne, tež. 40 kg, Din 600.—**

**Travnški skarifikator** na visokih kotesih **Darius 14** (s 14 premikalnimi travn. noži) po Din 2100 za komad.

**Skarifikator Ara 12** za globoke brazde, kompletan po Din 1280 za komad.

**Travnške brane z zvezdnatimi členki** 3 po Din 900.—, 4 po Din 1050.—

**Trijerji (originalni Heidovi) razr. II/2** po Din 3200.—, II/1a po Din 2300.— komad.

**Trijer „Feniks“** po Din 3500.— komad.

**Slamoreznice z ustjem 8 col, s sklopko, znamka V8** po Din 1970.—

**Slamoreznice z ustjem 10 col, brez sklopke, znamka VS10** po Din 2090.—

**Slamorznice z ustjem 10 col s sklopko, znamka VS10** po Din 2130.—

**Slamoreznice z ustjem 12 col, brez sklopke, znamka VFS12** po Din 2350.—

**Slamoreznice z ustjem 12 col, s sklopko, znamka VFS12** po Din 2450.—

**Slamoreznice z ustjem 12 col, s sklopko in verigo** znamka VFS 12 po Din 2900.—

**Slamorzница CCH12** za motorni pogon ali za pogon z vrtlom, Din 4050.—

**Robkač za koruzo — ročni, Din 1170.—**

**Izmenjalni cilindri** za ječmen in oves (za Heidov trijer št. II/1a) po Din 1700; za III po Din 1950.

**Bencin - motor Lorenz 3—4 HP,** po Din 11.500.—, 4—5 HP po Din 15.500.—