



# PATENTNI SPIS BR. 3151

FA GEBRÜDER KLEINMANN, BERLIN.

Dugme.

Prijava od 27. februara 1924.

Važi od 1. avgusta 1924.

Pronalazak se odnosi na dugme, koje se sastoji iz kapice (košuljice) u kojoj je dno postavljeno tako da se može odvajati, i suština mu je u tome, što su kapici ili u dnu postavljeni pomerači, koji jednim krajem ulaze u drugi (suprotan) deo dugmeta tako da se time spajaju oba dela dugmeta. Pomerači mogu imati proizvoljan oblik. Primer izvođenja pokazuje pomerače, koji na svojem drugom kraju nose krake, koji su načinjeni tako, da u svom položaju spajanja grade rupu za prišivanje. Izrada dugmeta po pronalasku naročito je korisna za dugmad koja su prevučena materijom, pošto je na taj način omogućeno svakom bez daljih pomoćnih sredstava, da prevlači (opšiva) dugmad kakvom materijom i da istu promene na prost način. Oblik dugmeta može biti proizvoljan. Pretpostavka je samo: izrada delova dugmeta kao kapica i dno.

Na nacrtu je pokazan jedan primer predmeta pronalaska i to pokazuje:

Sl. 1 presek kroz gotovo dugme.

Sl. 2 dno sa povraćenim pomeračima.

Sl. 3 donji izgled dna sa izvučenim pomeračima.

Sl. 4 šematičnu prestavu pomerača sa krakima načinjen kao zamka za prošivanje, u uvećanoj razmeri.

Dno **b** sastoji se u primeru izvođenja iz ploča **b<sup>1</sup>**, **b<sup>2</sup>**, koje su poznatim načinom, zakivanjem i kojim drugim načinom spojene međusobno, i od kojih **b<sup>1</sup>** ima prorez za prolaz pomeračevih krakova **d<sup>1</sup>**, **d<sup>2</sup>**. Između obeju ploča **b<sup>1</sup>**, **b<sup>2</sup>** dna **b** kreću se pomerači **e<sup>1</sup>**, **e<sup>2</sup>**, koji nose krake **d<sup>1</sup>**, **d<sup>2</sup>**.

Za umetanje dna **b** u kapicu **a**, oko koje je pre toga omotana prevlaka od mate-

rije, izvuku se kraci **d<sup>1</sup>**, **d<sup>2</sup>** (vidi sl. 2). Ovim se kraci **e<sup>1</sup>**, **e<sup>2</sup>** stavljaju u uvučeni položaj, tako da uvlačenje dna **b** u kapice **e** ide bez teškoća. Za utvrđivanje oba dela dugmeta, privuču se kraci **d<sup>1</sup>**, **d<sup>2</sup>** (vidi sl. 1 i 3). Na taj način se pomerači **e<sup>1</sup>**, **e<sup>2</sup>** pomeraju iza savijene ivice **a** i čine čvrstu vezu između ove i dna **b**, dok u isto vreme primaknuti kraci **d<sup>1</sup>**, **d<sup>2</sup>** obrazuju zamku za prišivanje, koja je zgodna za praktičnu primenu. Odvajanje oba dela dugmeta vrši se u slučaju potrebe na isto tako prost način t. j. izvlačenjem kraka **d<sup>1</sup>**, **d<sup>2</sup>**, našta je moguće izvuci dno iz kapice.

Izrada u detaljima može biti proizvoljna, a time se ne menja ništa u suštini pronalaska, na pr. moglo bi se dno **b** prostije načiniti. Ploča **b<sup>2</sup>**, koja služi kao vodilo za pomerače **b<sup>1</sup>**, **b<sup>2</sup>** mogla bi se na pr. izostaviti, ako se predviđa drugo vođenje delova **e<sup>1</sup>**, **e<sup>2</sup>** kroz vodne zamke ili tome slično. Isto bi tako bilo moguće praviti zamke **d<sup>1</sup>**, **d<sup>2</sup>** raznih veličina, tako da se iste u privučenom položaju mogu prekrivati. Zatim moguće je, ispadcima, izdubljenjima ili tome slično zakopčati pomerače u krajnjem položaju. Osim toga bi moglo, i ako je to manje korisno, napravu za zakopčavanje između kapice i dna izvesti ne u zavisnosti od zamka za prišivanje već nezavisno ma na koji način. Ali upotrebljujući i zamke za prišivanje kao pogoni organ za zakačivanje moguće bi bilo da se ove načine od jednog dela i da se jedan deo naprave za zatvaranje učvrsti u izvučenom stanju, tako da se drugi deo pomeranjem zamki za prišivanje uvlači odnosno izvači.



Patentni zahtevi:

1. Dugme, koje se sastoji iz jedne kapice sa uvučenim dnom koje se može odvajati, naznačeno time, što su u dnu ili u kašiči postavljene pomerači (e<sup>1</sup>, e<sup>2</sup>), od kojih jedan

kraj u položaju zatvaranja dopire hvatajući iza ivice kapice odnosno dna.

3. Dugme, po zahtevu 1, naznačeno time, što su pomerači snabdeveni alkama, koji u položaju zatvaranja leže jedan uz drugi ili jedan u drugom i obrazuju zamku za proširivanje.

INDUSTRIJSKA I PATENTNA UPRAVA ZA ZAŠTITU

Izdan 1. Septembra 1925



UPRAVA ZA ZAŠTITU

Klasa 44 (I)

PATENTNI SPIS BR. 3151

FA GEBRÜDER KLEINMANN, BERLIN.

Dugme

Vazi od 1. avgusta 1924.

Prijavio od 27. februara 1924.

Ovim izjavljujem se kao izumitelj ovog izuma, koji se sastoji iz jedne kapice sa uvučenim dnom, koje se može odvajati, naznačeno time, što su u dnu ili u kašiči postavljene pomerači (e<sup>1</sup>, e<sup>2</sup>), od kojih jedan kraj u položaju zatvaranja dopire hvatajući iza ivice kapice odnosno dna.

U ovom izumu, koji se sastoji iz jedne kapice sa uvučenim dnom, koje se može odvajati, naznačeno time, što su u dnu ili u kašiči postavljene pomerači (e<sup>1</sup>, e<sup>2</sup>), od kojih jedan kraj u položaju zatvaranja dopire hvatajući iza ivice kapice odnosno dna.

Proizvodak se odnosi na dugme, koje se sastoji iz kapice (košuljice) u kojoj je dno postavljeno tako da se može odvajati i sastoji se u tome, što su kapice ili u dnu postavljene pomerači, koji jednim krajem ulaze u otvorenu stranu dugmeta tako da se izum može primeniti u obliku dugmeta. Pomerači mogu imati proizvoljan oblik. Primer izvedenja pokazuje pomerač, koji na svojem drugom kraju nosi krak, koji se nalazi tako, da u ovom položaju spajanja grade tugu za proširivanje.

U ovom izumu, koji se sastoji iz jedne kapice sa uvučenim dnom, koje se može odvajati, naznačeno time, što su u dnu ili u kašiči postavljene pomerači (e<sup>1</sup>, e<sup>2</sup>), od kojih jedan kraj u položaju zatvaranja dopire hvatajući iza ivice kapice odnosno dna.

Fig.1.

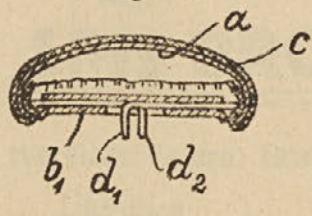


Fig.2.

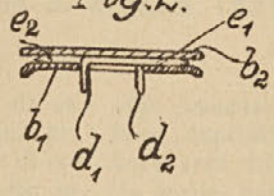


Fig.3.

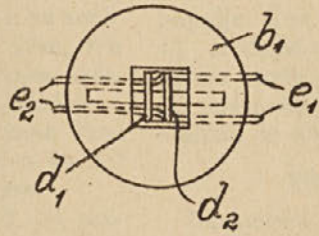


Fig.4.

