

42469

III. SLOVENSKI

POSTOJNSKI ZLET 1914



KAŽIPOT

LJUBLJANA-GORENJSKO

POSTOJNA-TRST:

# LJUBLJANSKA KREDITNA BANKA

v Ljubljani, Stritarjeva ulica.

Delniška glavnica K 8.000.000. Rezervni zaklad K 1.000.000.

Sprejema denarne vloge na knjižice  
in tekoči račun ter jih obrestuje

po **4<sup>1</sup>|2<sup>0</sup>|0** čisto.

Prodaja in kupuje vrednostne papirje,  
delnice, srečke, devize in valute po  
dnevnih kurzih.

Eskomptira in vnovčuje menice in kupone.  
Izvršuje borzna naročila na vsa borzna  
mesta v Avstriji in inozemstvu kar naj-  
kulantneje. Priporoča se za vse v bančno  
○○○○○○ stroko spadajoče transakcije. ○○○○○○

Poslovno mesto c. kr. razredne loterije.

Informacije pismeno in ustno brezplačno.  
Stalna zveza z Ameriko.

Podružnice: v Spljetu, Celovcu,  
Trstu, Sarajevu, Gorici in Celju.

III. slovenski vsesokolski zlet  
: v Ljubljani leta 1914 :

# Kažipot

Ljubljana,  
Gorenjsko,  
Notranjsko  
s Postojno,  
Dolenjsko,  
: Trst :



Založila in izdala „Slovenska Sokolska Zveza“  
: Tiskala „Učiteljska tiskarna“ v Ljubljani :

42.469

### III. Slovenski vsesokolski zlet v Ljubljani leta 1914.

- V četrtek, 13. avgusta: Tekma za prvenstvo „Slovenske Sokolske Zveze“.
- V petek, 14. avgusta: Tekma vrst in posameznikov v višjem, srednjem in nižjem oddelku; proste tekme in posebne tekme. — Vse tekme se vršijo na zletnem telovadišču. — Popoludne sprejemanje gostov. — Zvečer ob 8. pozdravni večer v park-hotelu „Tivoli“.
- V soboto, 15. avgusta: Dopoludne od 7. do 12. izkušnje za javne telovadbe; ob 11. dopoludne koncert „Glasbene Matice“ v veliki dvorani hotela „Union“; ob 1/2 4. popoludne javna telovadba; od 8. do 12. zvečer ljudska veselica na ljubljanskem gradu.
- V nedeljo, 16. avgusta: Izprevod po mestu ob 10. dopoludne; ob 1/2 4. popoludne javna telovadba; ob 8. zvečer ljudska veselica na letnem telovadišču (prej dirkališče) „Ljubljanskega Sokola“ pod „Tivolijem“.
- V ponedeljek, 17. avgusta: Dopoludne ogledovanje mesta in okolice; popoludne ob 1/2 4. poslovilni koncert v park-hotelu „Tivoli“.
- V torek, 18. avgusta: Razni izleti na Gorenjsko, Dolenjsko in Notranjsko. — Glavni izlet v svetovnoznano „Postojnsko jamo“, kamor bode vozil posebni vlak in katerega se bode lahko poslužil vsakdo: cena vožnji iz Ljubljane tja in nazaj, skupno z vstopnino v jamo K 5.—.



0300 19182

# Slovenska zemlja — dom Sokolov.

Od severa na jug, od vzhoda na zapad — koder se glasi slovenska govorica — tamkaj je naš dom — dom slovenskih Sokolov!

Koroška, Štajerska, Kranjska in Primorje — vse je naše! Naše so gore in doline, polje in bregovi, naše je morje s skalovitim in solnčnim pobrežjem. Ni kotička na vsem širokem slovenskem ozemlju, kamor bi se ne popenjal naš sokolski prapor: vse je naše!

In koderkoli bivajo Slovenci izven našega ozemlja med drugorodnim ljudstvom — na Ogrskem, v Benečiji, v Ameriki — tamkaj poznajo slovenske Sokole, bodisi da se naši zamejni bratje sami družijo pod sokolskim praporom, bodisi da hrepene z ljubezni polnimi pogledi semkaj med nas, ki čuvamo svojo last, dvigajoč sile telesa in duha svojega naroda!

Tam, kjer Triglav ponosni naš kraljuje,  
kjer val Jadranskega morja šumi,  
kjer štajerskih goric se kras dviguje,  
kjer dol in brdo Soče hlad poji,  
kjer Kras zakriva čudovite hrame,  
kjer Drava, Sava tek imata svoj:  
tam zemlja je, krasote polna same,  
slovenski svet je tam, tam dom je moj!

K oblakom naših gor kipé vrhovi,  
iz jezerskih vodá njih sneg blesti,  
ob belih cestah naši so domovi,  
iz hladnih gajev lipe cvet dehti.



Oklepa vinskih gričev pas obzorje,  
beli se iz zelenja rodna vas,  
in plodno njivo kmet veselo orje,  
bogat je zrna zlati žitni klas.

V temò zemljé zaklade zakopane  
na dan izkapa čvrsta naša dlan,  
kjer prime roka, tam bogastvo vstane —  
uspeh duha je delu darovan . . .  
Ponosna naša so slovenska mesta,  
kjer znanosti, umetnosti goje,  
stoje nezrušno kot ljubezen zvesta,  
ki v njej za dom nam srca plamené.

Ta krasna zemlja, naša last edina,  
budi nam v dušah slavospev razvnet:  
Na zdar, na zdar, slovenska domovina,  
ti sveti naš, ti naš slovenski svet!

Tujci hodijo gledat našo zemljo; pa bi ne prihajali  
med nas naši slovanski bratje? Naša je in njihova je,  
kakor je njihova zemlja njihova in naša! Potrkaj brat  
na bratova vrata, evo, odpro se mu: Dobro došel med  
svojci!

Spoznavajmo svojo zemljo, da jo bomo ljubili  
boljinbolj! Ne samo z besedo, ampak z dejanjem! Sladko,  
pravijo, je umirati za dom, slajše je živeti in delati zanj!

Sokolu bodi zapoved in smer njegovemu delu:  
Na lepi zemlji naj živi lep narod!

Knjige in slike govore o lepoti naše zemlje, slo-  
venski Sokoli kažimo na lepoto svojega živega naroda!  
Dvigajmo v njem kreposti, budimo v njem samozavest,  
da bo vsak posameznik, ki ga je rodila slovenska žena,  
vedel, kaj je; videl, kaj ima; hotel in mogel ohraniti,  
kar je njegovega; da bo sebe in celoto dvigal v moči,  
v lepoti — k popolnosti!

Slovenski Sokol je stražnik slovenske zemlje!  
Slovenski Sokol naj ve, da imamo na Koroškem Gospo-  
svetsko polje! Slovenski Sokol naj pomni, da je del in

člen onega Sokolstva, ki ga senči veliko slovansko drevo, objemajoč s svojimi vejami 19,600.000 kvadratnih kilometrov ozemlja in 160,000.000 duš. V tej ogromnosti prostora in ljudstva je naša slovenska zemlja s svojim narodom dragocen biser . . .

In bele ceste prožijo se v daljo,  
kot k srcu žilam tek jim je zravnan  
k Ljubljani, da zaviti v kraljevsko haljo  
naš Samo pride, naš plačilni dan!

V Idriji, 4. junija 1914.

E. Gangl.









# Ljubljana.<sup>1)</sup>

(Spisal Dragotin Šebenič.)

## A. Lega mesta.

Ljubljana, deželno stolno mesto vojvodine Kranjske, leži na prostranem Ljubljanskem polju, ki se razteza od Medvod do Dola ob Savi, in od ljubljanskega gradu do Mengša. To polje, iznad katerega se vzdigujejo osamljene gore in griči [Šmarna gora (675 m), Rašica (641 m), Šišenski hrib (427 m)] meri 130 km<sup>2</sup>. Južnozahodno od Ljubljane se razprostira do Vrhnike in Borovnice in na jugu do Iga Ljubljansko barje s površino 160 km<sup>2</sup>.

## B. Zgodovinski podatki.

Mnogoštevilne črepinje prazgodovinskih posod in grobišča okrog Ljubljane pričajo, da so prvi prebivalci za mostiščarji stanovali na Šišenskem vrhu, na Gradu in na Golovcu. Na mestnih tleh pa je bila najstarejša naselbina v bližini cerkve sv. Florijana, kjer so izkopali že več starin iz dobe mostišč.

Poznejši rimski cesar Oktavijan pa je ustanovil leta 34. pred Kristusom naselbino Emono, ki se je razprostirala od

<sup>1)</sup> Viri: Fr. Orožen: Vojvodina Kranjska, Ivan Robida: Ljubljana.

Zvezde do Mirja in naselil v njej rimske državljane. Emono je razdejal najbrže Atila leta 452. Na Mirju vidimo še dandanes dobro ohranjene ostanke rimskega obzidja.

O Ljubljani vemo v poznejši dobi kaj malo. Za ljudskega preseljevanja je bilo mesto na sedanjem Starem trgu, na Gradu pa je bil grad frankovsko-nemških grofov. Ljubljanski grad so sezidali v 11. stoletju; kranjski mejni grofje so ga polagoma razširjali, a vojvoda Ulrik III. ga je leta 1261. odstopil oglejskemu patrijarhu Gregorju. Kralj Otakar II. ga je temu vzel, a ga je moral vrniti cesarju Rudolfu I., ki ga je podaril tirolskim grofom iz rodovine goriške. Radi turških navalov so morali skrbeti meščanje za vedno močnejše utrjevanje mesta in gradu. Leta 1544. so zgradili okrogli stolp ob zadnjem koncu Grada in stražni stolp nad mestom, a leta 1579. in 1580. so ga utrdili z obzidjem. Izza francoske okupacije je bil Grad povečjem razdrt, ostali del pa je služil kot kaznilnica od leta 1814. do leta 1895.

O 11. stoletju je znano le, da je bilo mesto kot-tržišče premožno in tudi dobro obljudeno. V Ljubljani so kaj radi prebivali koroški vojvode, in od njih je dobilo mesto tudi meščanske pravice, če ne prej, vsaj v prvi polovici 13. stoletja. Najstarejša listina mestnega arhiva iz leta 1320. nam kaže že popolno mesto s sodnikom in mestnim svetom na čelu.

Po smrti tirolskega vojvode Henrika so pa prevzeli Habsburžani vladu tudi na Kranjskem in so potrdili Ljubljani vse pravice, ki jih je bila dobila od Henrika. Novih pravic sta priznala mestu tudi Rudolfova naslednika Albert III. in Leopold III. in ga povzdignila v glavno mesto vojvodine. Tudi cesar Friderik III., ki je ustanovil leta 1462. ljubljansko škofijo, je podaril mestu mnogo pravic.

Turki so pridrli pred Ljubljano že leta 1408. in leta 1416. Leta 1469. so zažgali stolno cerkev in leta 1492. tudi Št. Petersko, a čez ozidje niso mogli.

Leta 1780. so slovesno odprli Grubarjev kanal, ki je izpeljan od Ljubljanice pred Ljubljano, teče med gradom in Golovcem in se blizu Štepanje vasi zopet spaja z Ljubljanico. Ta kanal so bili pričeli kopati že leta 1685.

Francozi so si osvojili Ljubljano meseca marca 1797., a odšli so še isto leto. Leta 1805. in potem 1809. so prišli zopet in je po dunajskem miru leta 1809. francoski cesar Napoleon I. ustanovil Ilirijo, h kateri je spadalo tudi Kranjsko od leta 1809 do 1813. Ljubljano je povzdignil v glavno mesto „Ilirskega kraljestva“. Napoleonov namestnik je stoloval v Ljubljani.

Leta 1860. in leta 1821. (od 27./I. do 12./V.) je bil v Ljubljani kongres ali shod evropskih vladarjev; zadnji zaradi ustaje v Neaplju. V spomin tega dogodka so zasadili „Zvezdo“ in imenovali trg pred uršulinsko cerkvijo „Kongresni trg“.

Leta 1895. o Veliki noči je razrušil hud potres mnogo hiš in učinil velikansko škodo, a ravno ta je provzročil prerojenje mesta. Kakor feniks se je Ljubljana dvignila iz razvalin v sijajni, pomlajeni podobi; nastale so nove ceste in trgi s krasnimi poslopji in vzornimi dobrodelnimi napravami. Na vsak korak zapaziš znake modernega razvoja. Mestu poseben okras so mnogi drevoredi, vrtovi in v neposredni bližini nahajajoči se gozd; posebno pa Zvezda na Kongresnem trgu, drevoredi ob Ljubljanici, Lattermannov drevored s 100 let starimi kostanji, nasadi v Tivoliju, gozdne promenade proti Rožniku in Šiški i. dr. Tujec se navžije lahko poleti v Ljubljani vseh naravnih lepot in ugodnosti, kakor v malokaterem drugem modernem mestu. Brezhibna kanalizacija, izvrsten vodovod, električna razsvetljava, električna cestna železnica, ki se baš letos razširi, vse to priča o energični in smotreni skrbi mestne uprave, ki ima poleg tega pred očmi asanacijo mesta, prospeh v šolstvu, preskrbo ubožcev in bolnikov, umetništva, obrtništva i. t. d.

## C. Statistika.

Ljubljana ima danes približno 43.500 prebivalcev (z vojaštvom vred). Število aktivnega vojaštva znaša 3300. S sosednimi občinami Spodnja Šiška, Vič in Selo, ki se dotikajo mestne meje in bodo prej ali slej priklopljene kot predkraji „Veliki Ljubljani“, pa bo število prebivalcev narastlo okroglo na 60.000.

Ljubljana leži 306 m nad morjem in se razprostira v obliki polmeseca okrog strmega, 364 m visokega Gradu med Golovcem in Šišenskim hribom. Mesto leži ob  $46^{\circ} 2'$  severne širine in  $42^{\circ} 17'$  vzhodne dolžine od otoka Ferra, torej malone v sredi med polutnikom in severnim tečajem. Mestno ozemlje meri  $34,4 \text{ km}^2$ . Z Gradu imaš najlepši razgled na mesto in po krasnem polju. Ta razgled se da primerjati edino z onim v Solnogradu, torej zavzema drugo mesto razgledov v avstrijskih planinskih pokrajinah. Na zahodu vidiš **Polhograjske dolomite**, na severozahodu **Julijske alpe** in **Karavanke**, na severu **Kamniške planine**, na jugovzhodu **Dolenjsko gričevje**, na jugozahodu pa vidiš **Kranjski kras** in širno **Ljubljansko barje**. Ljubljana je srce slovenskega naroda in se vsled lepe lege in po hitrem in modernem razvitku lahko meri z večino provincijalnih mest naše monarhije. Ta sodba, ne izvira iz velike ljubezni vsakega Slovenca do glavnega mesta svoje domovine, temveč to je mnenje slehernega nepristranskega tujca, ki poseti Ljubljano. Zato se pač lahko ponaša s svojim imenom **bela Ljubljana**.

Tujski promet po ljubljanskih hotelih in prenočiščih je bil do potresa prav neznaten. Po prezidavi mesta v zadnjih 18 letih pa so se tujci začeli pogosteje oglašati pri nas. Leta 1905, izkazuje tujski promet 43.210, leta 1906. 46.172, leta 1907. 48.972, leta 1908. 50.851, leta 1909. 63.091, leta 1910. 64.188, leta 1911. 68.454, leta 1912. 75.672 in leta 1913. čez 80.000.

Mesto je razdeljeno v 6 okrajev:

1. Šolski okraj, 2. Št. Jakobski okraj, 3. Dvorski okraj, 4. Kolodvorski okraj, 5. Predmestni okraj: Barje (Črna vas, Ilovica, Hauptmanca, Karolinska zemlja), Dolenjska cesta, Galjevica, Hradeckega vas, Orlova ulica in Rakovniška ulica in 6. Vodmat (priklopljen mestu leta 1896.).

Pri ljudskem štetju leta 1910. je bilo v Ljubljani 41.727 prebivalcev (z vojaštvom). Slovencev 33.846, Hrvatov in Srbov 1095, Čehov 360, Poljakov 56, Nemcev 5950, Italijanov 290. Slovanov je torej 85%. Rimskokatoliškega veroizpovedanja jih je bilo 41.132, grškokatoliškega 20, starogrškega 10, grškovzhodnega 61, evangelijskega 365. Izraelitov je bilo 116, brez konfesije 22.





Kranjska narodna nošč.



Ljubljana ima danes 1880 hiš. V Ljubljani se križajo štiri važne ceste: ena — severna — vodi na Štajersko, druga — južnozahodna — proti Trstu, tretja — severnozahodna — čez Gorenjsko na Koroško, četrta — južnovzhodna — čez Dolenjsko na Hrvaško.

Ljubljana ima 3 kolodvore, v katere se steka 6 železniških prog in sicer: iz Trsta, z Dunaja, s Koroškega, Dolenjskega, iz Kamnika, in z Vrhnike.

Električna cestna železnica veže glavni (južni) kolodvor z dolenskim kolodvorom; od te proge se odcepi na Mestnem trgu (pred magistratom) stranska, ki teče čez Poljansko cesto do garnizijske bolnice (do mestne meje).

Vodovod z najboljšo pitno vodo ima Ljubljana od leta 1890. V Ljubljani je sedež c. kr. deželne vlade, deželnega zbora, mestnega magistrata kot politične oblasti I. instance, knezoškofa, 28. divizijskega poveljstva in drugih najvišjih deželnih in državnih oblastij. Tiskaren je v Ljubljani 9. Slovenskih časopisov in publikacij izhaja v Ljubljani 34, med temi štirje dnevniki. Društev je bilo 1913. l. 325, med temi 270 slovenskih s približno 115.000 člani. Sokolska društva so tri z ženskimi odseki.

## Č. Znamenitosti.

### I. Spomeniki.

1. **Vodnjak z obeliskom** pred mestnim magistratom na Mestnem trgu. Spomenik, delo ljubljanskega meščana, Italijana Francesca Robbe je izklesan iz mramorja (leta 1751.). Obelisk obdajajo 3 delfini in 3 povodni možje.
2. **Spomenik prvaka slovenskih pesnikov Franceta Prešerna** (1800 — 1849) na Marijinem trgu, ki ga je napravil slovenski akademični kipar Alojzij Zajec, je bil odkrit leta 1905. Pesniku v nadnaravni velikosti, drži nad glavo muza lovorovo vejico. Bronasta reliefa, vzdana v kameniti podstavek, predstavljata motiva iz pesnikovih del: „Ribič“ in „Krst pri Savici“.

3. **Spomenik slovenskemu pesniku Valentinu Vodniku** (1759 do 1819) (Vodnikov trg), delo akademičnega kiparja Alojzija Gangla.
4. **Spomenik cesarja Franca Jožefa I.** (postavljen leta 1908. v parku na Slovenskem trgu pred justično palačo), je izdelal slovenski akademični kipar Svitoslav Peruzzi. Doprnski kip cesarjev je iz laaškega (Laas) mramorja. Za spomenik so prispevale kranjske občine v spomin cesarjevega prihoda po potresu v Ljubljano. Na zadnji strani spomenika je relief, ki predstavlja grozo potresa.
5. V Zvezdi je **spomenik maršala Radeckega** — Fernkornov doprnski kip iz bron; pred Podturenskim gradom prav tako spomenik (v celi postavi) slavnega vojskovodje. Prvi postavljen leta 1860., drugi 1882.
6. **Kip sv. Trojice** (Marije Terezije cesta). Napravili so ga iz lesa že leta 1693., leta 1722. pa ga je dala grofica Konstanca Turjaška izklesati iz kamna. Leta 1843. so ga nadomestili z mramornim in ga leta 1899. prenovili.
7. **Kameniti križ** (Ambrožev trg), ki spominja, da so tam napadli o sv. Rešnjem Telesu 1622. leta reformatorji procesijo, a so jih kovači odgnali.
8. Tik glavnega vhoda v Trubarjev park se je postavil leta 1910. spomenik začetniku slovenskega slovstva, reformatorju **Primožu Trubarju**. Ta veličastni umotvor je izklesal slovenski akademični kipar Fran Berneker.
9. Spominska plošča na rojstni hiši „očeta slovenskega naroda“ **Janeza Bleiweisa viteza Trsteniškega** (Pred škofijo št. 16).
10. **Marijin steber** (Sv. Jakoba trg). Spomenik je bil postavljen leta 1682. po Valvazorjevem načrtu. Ker je razpadal, so ga leta 1844. podrli in ga leta 1870. na novo postavili. Zbrali so za spomenik stanovi kranjski za dolgotrajne in srečno končane vojske zoper Turka. Steber obdajajo 4 kipi ljubljanskih župnijskih patronov: sv. Nikolaj, sv. Jakob, sv. Peter in sv. Janez Krstnik.



Ljubljana s Kamniškimi páninami.

11. **Valvazorjev spomenik** (Muzejski trg pred muzejem Rudolfinum). Velikemu historiografu kranjske dežele so odkrili ta spomenik leta 1903. (delo Alojzija Gangla).
12. **Mramornati obelisk** (ob mostu čez Grubarjev kanal pri Karlovski cesti). Postavljen v spomin, da sta si ogledala cesar Franc I. in cesarica Karolina osuševanje barja leta 1823.
13. **Spomenik dveh cesarjev** (ob Cesti dveh cesarjev), paviljon v empirskem slogu postavljen 1823. l. v spomin na kongres.
14. **Spomenik na Karolinski zemlji** pred mostom čez Ižico. Postavili ljubljanski meščani leta 1834. v znak hvaležnosti za napravo ceste (1825—1827), ki pelje iz Ljubljane na Ig in katero sta si ogledala cesar Franc I. in cesarica Karolina leta 1830.
15. Plošča pesniku **Anastaziju Grūnu**, vzidana v hišo nemškega viteškega reda na Valvazorjevem trgu.
16. **Mramornat vodnjak** (pri cerkvi sv. Florijana), predstavlja levovo glavo, ki bruha vodo.

## II. Cerkve.

1. **Stolna cerkev** (Pred škofijo). Zgradil jo je v začetku osemnajstega stoletja Benečan Fran Bombasius po načrtu jezuita Andreja Pozzija. Cerkev diči 38 metrov visoka kupola in znamenite freske Julija Quaglije, Langusa in Herleina, kipi (angelji) Francesca Robbe. V stenah je vzidanih več rimskih nadpisnih kamenov, vzlasti iz časa prvih cesarjev. Prvotno je baje stala na tem mestu leta 745. po ljubljanskih ribičih ustanovljena in sv. Nikolaju posvečena cerkvice.
2. **Župna cerkev sv. Petra** (Sv. Petra cesta) je najstarejša ljubljanska župnijska cerkev. Sedanja cerkev je sezidana okoli leta 1730. deloma po vzorcu cerkve sv. Petra v Rimu. Hrani krasne Quaglijeve freske.
3. **Župna cerkev sv. Jakoba** (Sv. Jakoba trg), ki je bila do leta 1773. jezuitska cerkev, ima mramornate oltarje, Robbove kipe, na pročelju krasen relief kiparja Zajca. Lepe



freske Jurija Šubica. V cerkvi je pokopan znameniti kranjski zgodovinar Schönleben († 1681. leta).

4. **Župna cerkev frančiškanska** (Marijin trg) z imponantnim pročeljem. Glavni oltar je delal mojster Robba. Slikali so jo o. Roblek, Wolf, Mencinger, Langus, Potočnik in Kleinert. Do leta 1784. so jo imeli avguštinci.
5. **Župna cerkev v Trnovem** (cerkev sv. Janeza Krstnika). Sezidana v novem bizantinskem slogu leta 1854. v spomin cesarjeve poroke. Temeljito prenovljena po potresu. Slike Mencingerja, Langusa, Wolfa in Strnena.
6. **Uršulinska cerkev** (Kongresni trg), ki jo je dal sezidati leta 1748. Jakob pl. Šelenburg. Robba je umetno napravil veliki oltar iz afrikanskega, sedem svetih kipov pa iz kararskega mramorja.
7. **Cerkev nemškega viteškega reda** (Križevniška cerkev, Valvazorjev trg). Sezidana leta 1714. na mestu, kjer je bilo baje nekdanj Neptunovo svetišče. V stenah so vzdani rimski spomeniki. V glavnem oltarju je znamenita Canonova slika, podobe v stranskih oltarjih Mencingerjeve.
8. **Cerkev sv. Florijana** (Sv. Florijana ulica), sezidana leta 1660.
9. **Cerkev Jezusovega srea** (Metelkova ulica), sezidana leta 1883. v spomin poroke cesarjeviča Rudolfa.
10. **Protestantovska cerkev** (Marije Terezije cesta), sezidana leta 1851.
11. **Cerkev pri sv. Krištofu** (Dunajska cesta), je bila zgrajena leta 1497. Pokopališče zraven cerkve se je opustilo leta 1906; bilo je tam od leta 1779. Rakev pisateljskega društva, grobovi za slovenski narod zaslužnih mož: Vodnika, Čopa, Linharta, Korytka, Bleiweisa, Levstika, Aškerca i. dr.
12. **Salezijanska cerkev na Rakovniku** ob Dolenjski cesti (še ni dovršena).
13. **Cerkev sv. Jožefa** (Elizabetna cesta) še ni dovršena. Lepa stavba s 65 m visokim stolpom.
14. **Kapelica sv. Jurja na Gradu** (opis glej pod H).





### III. Javna poslopja.

1. **Palača deželne vlade** (Bleiweisova cesta). Ob glavnem vходу sta alegorična kipa „Moč“ in „Zakon“. Sezidana leta 1899.
2. **Deželni dvorec** (Kongresni trg), sezidan leta 1902. Krasna dvorana, kjer zboruje deželni zbor. Moderno urejeni prostori za deželne urade.
3. **Mestna hiša** (Mestni trg) iz leta 1717. Peterooglati stolp z uro. V moderno opremljeni mestni dvorani, ki so jo leta 1898. popolno prezidali, je krasen Tilgnerjev cesarjev kip, ki ga je podarilo Njega Veličanstvo ob priliki 600letnice, kar je Kranjsko pod Habsburško vlado. Na steni je velika slika v spomin cesarjevega pohoda po potresu (slikal Germ — podaril Josip Gorup) in alegorična slika: slovenski narod se klanja Ljubljani (slikala Ivana Kobilčeva po naročilu biskupa Strossmayerja). Bernekerjeva mramorna skupina „Žrtev“ (v posvetovalnici zraven dvorane, kjer se nahaja tudi več starih slik in zemljevidov).

Na hodnikih srednjega trakta sta dva doprsna mramornata kipa cesarja Karla VI. in stari grbi.

4. **Knezoškofijska palača** (Pred škofijo). Sezidal jo je znameniti škof Krištof Rauber leta 1512. Pozneje so jo večkrat prenovili.
5. **Semenišče** (Semeniška ulica). Sezidano v 18. stoletju z monumentalnim baročnim portalom. V stenah so vzdani rimski spomeniki.
6. **Justična palača** (Slovenski trg). Impozantno poslopje, sezidano leta 1902. Zazidana ploskev meri 16.000 m<sup>2</sup>.
7. **C. kr. policijsko ravnateljstvo** (Bleiweisova cesta 22). Posluje od 1. aprila 1913.
8. **C. kr. poštni in brzojavni urad** (vogal Šelenburgove in Prešernove ulice). Poslopje v renesanškem slogu.
9. **Deželna hiša** — stari deželni dvorec — (Turjaški trg). Sezidana 1548. leta v italijanskem slogu. Preje je stalo na tem mestu poslopje, sezidano 1467. leta, katero je pa raz-

rušil potres leta 1511. Sedaj je v hiši nastanjena kranjska kmetijska družba.

10. **Deželni muzej „Rudolfinum“** (Muzejski trg). Sezidan leta 1888. v slogu italijanske renesance. Ima zanimive zbirke o prazgodovini, zgodovini, naravo- in prirodoslovju ter o folkloristiki. Posebno zanimiva je zbirka iz dobe mostiščarjev, rimske in slovanske starine, proizvodi domače industrije, etnologični oddelek itd. V vestibulu in na stopnjišču so slike Jurija in Janeza Šubica. Krasen arhiv. Veliko rokopisov in precejšnja knjižica, katere poset je dovoljen vsakomu vsak dan od 9. do 11. ure dopoldne in od 3. do 5. ure popoldne proti prejšnji zglastitvi pri ravnatelju. Glede ogledovanja zbirk je določeno:
- a) vsako nedeljo in ob vsakem vremenu od 10. do 12. ure brezplačno; popoldan je muzej zaprt;
  - b) vsak četrtek od 2. do 4. ure (ako je delavnik) za dijake brezplačno; ako je praznik, je dijakom dovoljen vstop od 10. do 12. ure.
  - c) vsak delavnik od 8. do 4. ure, o praznikih od 10. do 12. ure za šole in korporativna društva v spremstvu vodilnega organa proti poprejšnji enodnevní oglastitvi pri ravnateljstvu brezplačno;
  - č) vsekdar (razen sub a, b in c navedenih točk) izvzemši nedelje in praznike popoldan proti vstopnini 60 vinarjev.
11. **Deželno gledališče** (Gledališka ulica). Sezidano 1892. leta v italijansko-renesanškem slogu. Načrt sta napravila profesor Ivan Hrasky in arhitekt Hruby. Notranji prostori so okrašeni z mramorjem in bujnobarvno slikarijo. Na pročelju alegorični Ganglovi kipi „Komediya“, „Tragedija“ in „Genij svetlobe“. Občinstvu služi v vseh nadstropjih 45 lož, 167 parternih, 65 balkonskih in 105 galerijskih sedežev; 160 parternih in 70 galerijskih stojišč.
12. **Cesarja Franca Jožefa I. jubilejsko gledališče** (nemško) (Erjavčeva cesta). Sezidano leta 1912.
13. **Narodni dom** (Franca Jožefa cesta). Velika monumentalna stavba v renesanškem slogu. Sezidan leta 1896. Torišče



Vodnikov trg s Vodnikovim spomenikom.

narodnih društev. Velika telovadnica Ljubljanskega Sokola. V I. nadstropju krasna velika dvorana za koncerte, ples, slavnostna zborovanja i. dr.

14. **Mestna pehotna vojašnica** (Metelkova ulica). Sezidana leta 1888. Nastanjeni so v njej 3 bataljoni 27. pehotnega polka.
15. **Mestna topničarska vojašnica** (Dunajska cesta). Sezidana leta 1898. Nastanjen je v njej 7. topničarski polk.
16. **Domobranska vojašnica** ob Domobranski in Poljanski cesti (27. domobranski pešpolk). (Od 31. marca 1914 naprej je prišel stalno v Ljubljano 1 bataljon domobranskega pešpolka števil. 31 iz Tršina in se nastanil v novem poslopju domobranske vojašnice ob Poljanski cesti.)
17. **Št. Peterska vojašnica** na Stanko Vrazovem trgu z 1 bataljonom (domačega) 17. pehotnega polka.
18. **Nušakova vojašnica** (Konjušna ulica) z 1 eskadronom konjenikov 5. dragonskega polka.
19. **Garnizijska bolnica** (Zaloška cesta). Sezidana leta 1900.



20. **Mestni dom** (Cesarja Jožefa trg) z nekaterimi uradi mestnega magistrata. Velika dvorana v tem poslopju služi za javne shode, zborovanja, predavanja, razstave, veselice, volitve i. dr. V pritličju prostori gasilnega in reševalnega društva.
21. **Poslopje c. kr. finančnega ravnateljstva** (Cesarja Jožefa trg).
22. **Glavna tobačna tvornica** (Tržaška cesta). Sezidana leta 1874. daje zaslužka 2300 delavkam in delavcem.
23. **Mestna elektrarna** (Slomškova ulica). Zgrajena leta 1898.
24. **Mestna plinarna** (Resljeva cesta).
25. **Deželna bolnica** (Zaloška cesta). Zidana v paviljonskem sistemu in obsega 16 objektov.
26. **Hiralnica sv. Jožefa** (Radeckega cesta). Obsežno poslopje z vrtom.
27. **Mestna jubilejska ubožnica** (Japljeva ulica). Zgrajena v trajen spomin vladarske 50letnice našega cesarja leta 1901.



Grad od utrdb.



28. **Elizabetna otroška bolnica** (Elizabetna cesta).
29. **Ubožnica** na Karlovski cesti.
30. **Cesarja Franca Jožefa I. azil za neozdravljivo bolne** (Stara pot).

#### IV. Šole in vzgojevališča.

1. **I. državna gimnazija** (Tomanova ulica).
2. **II. državna gimnazija** (Strossmayerjeva ulica) z licealno knjižnico.
3. **III. državna gimnazija** (nemški učni jezik) v Beethovnovi ulici.
4. **Velika realka** (Vegova ulica) s potresno opazovalnico. Poslopje je zidano v normanskem slogu.
5. **Moško in žensko učiteljišče** (Resljeva cesta) z velikim šolskim vrtom.
6. **Mestni dekliški licej** (Bleiweisova cesta). Sezidan leta 1907. po načrtih arhitekta dr. M. Fabianija.
7. **Obrtna šola** (Nadvojvode Evgena cesta). Krasna, velikanska stavba, zidana v letih 1909—1911.
8. **Mahrov trgovski zavod** (Cesarja Jožefa trg.)
9. **Trgovska šola** (Kongresni trg).
10. **I. mestna deška ljudska šola** (Komenskega ulica). Telovadnica Sokola I.
11. **II. mestna deška ljudska šola** (Cojzova cesta). Telovadnica Sokola II.
12. **III. mestna deška ljudska šola** (Erjavčeva cesta). V istem poslopju je tudi nastanjena **mestna nemška deška ljudska šola** in zraven tega poslopja **mestna nemška dekliška šola**.
13. **IV. mestna deška ljudska šola** (Na Prulah). Sezidana leta 1912.
14. **Mestna slovenska dekliška osemrazrednica** (Sv. Jakoba trg). Sezidana 1901. leta.
15. Zasebne ljudske šole so pri: **uršulinkah** (pripravnica in ljudske šole), v **Lichtenthurničinem zavodu** (Ambrožev



Deželni dvorec.

trg), v Marijanišču (Poljanska cesta), na Rakovniku ob Dolenjski cesti.

16. Društvo „Mladika“ si je zgradilo leta 1911. svoje poslopje, v katerem se nahaja internat za deklice iz vseh slovenskih pokrajin ter dekliška vadbica.
17. Zasebna pripravnica in ljudska šola z nemškim učnim jezikom na Sv. Jakoba trgu št. 2.
18. Zavod za gluhoneme (Zaloška cesta).
19. Korigendna šola v prisilni delavnici.
20. 7 otroških vrteev.
21. 3 privatni trgovski tečajji.
22. 2 gospodinjski šoli.



Prešernov spomenik.

## D. Promet.

### I. Kolodvori.

1. **Glavni kolodvor** (južni kolodvor) ob Cesti na južno železnico, Vožnja na Dunaj, v Trst, na Vrhniko, Trbiž in na Dolenjsko.
2. **Državni kolodvor** v Spodnji Šiški tik ob mestni meji. Od poštnega poslopja oddaljen 20 minut. Vožnja na Gorenjsko in v Kamnik.
3. **Dolenjski kolodvor** (Dolenjska cesta). Iz središča mesta oddaljen 25 minut. Vožnja v Novo mesto, Kočevje, Metliko.

### II. Pošta.

Glavna pošta in brzojavni urad. Vogal Prešernove in Šelenburgove ulice.

Poštna filijalke: glavni (južni) kolodvor, Cesarja Jožefa trg 10, Stari trg 34, Zaloška cesta šte. 1 in Miklošičeva cesta šte. 6.

### III. Cestna električna železnica.

Vozi v dveh smereh: 1. smer: glavni (južni) kolodvor, čez Mestni trg do dolenjskega kolodvora; druga smer: od Mestnega trga do garnizijske bolnice Pred magistratom se presede. Pričakovati je v najkrajšem času, da se proga te železnice razširi na sledeči smeri: iz Prešernove ulice po Franca Jožefa cesti, Bleiweisovi cesti, pri Marije Terezije cesti podvoz pod progo južne železnice v Spodnjo Šiško. Druga smer z Dunajske ceste po Šelenburgovi ulici, po Kongresnem trgu, Vegovi ulici čez Valvazorjev trg, po Rimski cesti, Tržaški cesti do Viča.

### IV. Izvoščki.

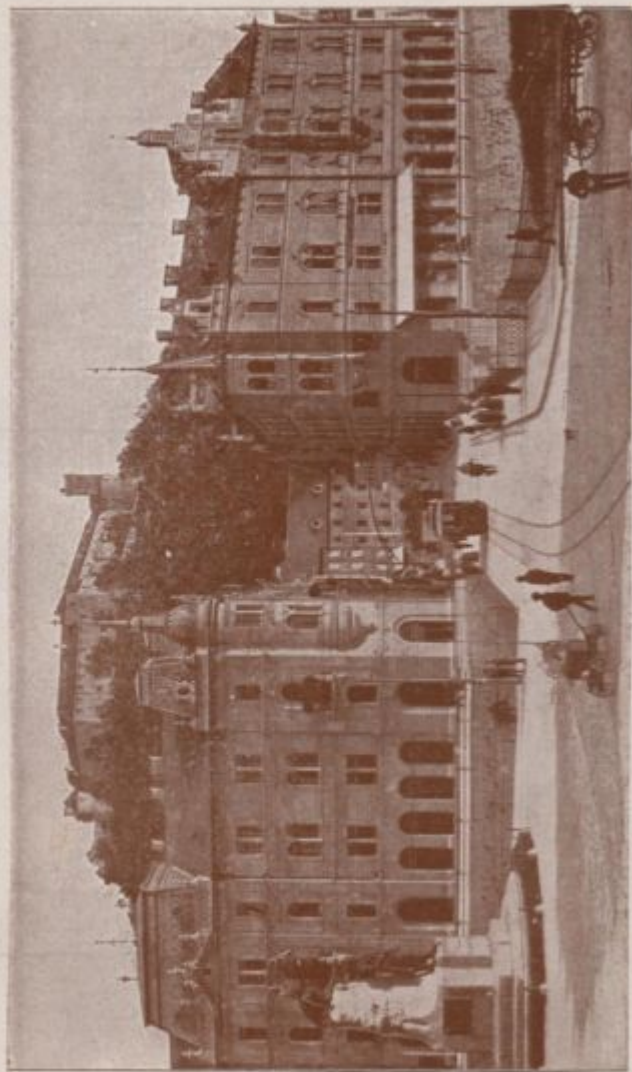
1. Stojišča: Glavni (južni) kolodvor, pred hotelom Union, pred hotelom pri „Slonu“, v Zvezdi in na Mestnem trgu.



## 2. Cenik za izvoške.

	V o z n i n a	enouprežen voz				dvouprežen voz															
		po dnevu		po noči		po dnevu		po noči													
		K	h	K	h	K	h	K	h												
I.	Vsaka turna voznja . . . . .	—	80	1	—	—	—	—	—	—	—	—	—	—	—	—	—	—	—		
II.	Voznje po času po mestnem pomeriju: a) za prvi četrt ure . . . . . b) za vsak daljnji četrt ure . . . . .	—	70	—	80	—	—	90	1	30	—	—	—	—	—	—	—	—	—	—	
	Vsaka začeta četrtnika se šteje za polno, če tudi ni še potekla.																				
III.	Posebne (posebno označene) voznje: 1. Kolodvori: a) na glavni (južni) kolodvor . . . . . b) na državni kolodvor . . . . . c) na dolenjski kolodvor . . . . . d) od glavnega (juž.) do drž. kolodvora e) od glavnega (juž.) do dolenj. kolodvora f) od dolenjskega do državnega kolodvora	1	—	1	30	1	30	1	30	1	30	1	30	1	60	2	—	—	—	—	—





Grad z Marijinega trga.

## Splošne določbe za izvoščke.

### 2. Vožnje, ki v tarifi niso navedene.

Za vožnje v kraje, ki v tej tarifi niso navedene, se prepušča določitev voznine prostemu dogovoru.

### 2. Nočni čas.

Za nočni čas smatrati je od 1. oktobra do 31. marca čas od 7. zvečer do 7. ure zjutraj; od 1. aprila do 30. septembra pa čas od 9. ure zvečer do 6. ure zjutraj.

### 3. Prtljaga.

Za prtljago, katero vsame izvošček na kozla, plačati je pri uporabi jednouprežnega voza 30 h, dvouprežnega voza pa 40 h.

### 4. Čakalnine.

Pri „turnih“, pri „časovnih“ in pri „posebnih vožnjah (t. I, II. in III.) je voznika za eventualno čakanje nagraditi po časovni tarifi (t. II.). Če se naroči voznik od postajališča ali od drugje na dom, ni za čakanje do 10 minut pred nastopom vožnje plačati nikake pristojbine.

### 5. Če se naročeni voz ni rabil.

Če je bil voz na določeno uro naročen, mora voznik vsaj 10 minut preko dogovorjenega časa z vozom čakati. — Če se voz tekom teh deset minut odpove, je pod preje navedenim pogojem plačati vozniku enovprežnega voza 70 h, vozniku dvovprežnega voza pa 90 h odškodnine.

### 6. Mitnine.

Morebitno mitnino plačati ima gost.

### 7. Potniki.

Izvošček ni primoran, ne opravičen, sprejeti v 4 sedežni, jednouprežni voz več kot 4 odrasle osebe. Dva otroka od enega do deset let smatra se enakima jedni odrasli osebi, otroci pod enim letom pa se ne štejejo.



## 8. Obveznost prevažanja.

Izvošček je primoran goste sprejemati vsak čas in jih voziti v vsak zahtevan kraj, ki je v tarifi naveden. Da je izvoz že oddan, označiti je to, dokler je na stojišču na ta način, da se pritrdi ob svetilki tablica z napisom „oddano“.

Ob začetku vsake vožnje po času mora izvošček gostu pokazati uro, odnosno naznaniti čas.

## 9. Plačilo voznine.

Voznino mora gost plačati takoj po končani vožnji. Pri vožnjah v kraje, kjer je navadno velik naval občinstva, kakor pri vožnjah v gledališče, koncerte, na ples, na kolodvore itd., mora se pa voznina plačati, predno dospe gost na svoj cilj.

## 10. Napitnine.

Izvošček nima pravice zahtevati od gosta napitnine ali katerikoli znesek za krmljenje živalij.

## 11. Pritožbe.

Gost ima pravico, pritožiti se proti izvoščku na c. kr. policijskem ravnateljstvu odnosno pri bližnjem stražniku.

## 12. Prestopki tarife.

Vsako prekoračenje predležeče vožnje tarife, v kolikor ne spada pod sodnijsko oblast, se kaznuje po obrtno-policijskih določilih.

## 13. Izvod tarife.

Izvod tarife z opazkami mora izvošček vedno imeti v vozu na takem mestu, da ga gost takoj lahko najde.

## V. Postrežčki.

1. **Stojišča:** pred magistratom, pred frančiškansko cerkvijo, pred glavno pošto, pred glavnim (južnim) kolodvorom in pri Hradeckega mostu (Pod trančo).



Marjin trg s Frančiškansko cerkvijo in Prešernovim spomenikom.

## 2. Cenik za postrežke:

a) v jednom mestnem okraju s pismi in naročili . . . . .	K —10
b) v jednom mestnem okraju s prtljago do 10 kg . . . . .	„ —20
c) v jednom mestnem okraju s prtljago do 50 kg . . . . .	„ —40
č) za pota iz jednega mestnega okraja v drugi . . . . .	„ —20
d) za pota iz jednega mestnega okraja v drugi s prtljago do 10 kg . . . . .	„ —40
e) za pota iz jednega mestnega okraja v drugi s prtljago do 50 kg . . . . .	„ —50
f) za lahka opravila brez orodja za uro . . . . .	„ —40
g) za težka dela z orodjem na uro . . . . .	„ —60
h) za lahka opravila brez orodja za cel dan (10 ur) . . . . .	„ 3-50
i) za prenašanje kovčegov za 1 uro . . . . .	„ —60
j) za isto opravilo cel dan . . . . .	„ 5—
k) za isto opravilo z ročnim vozom ali samokol- nico od 1 ure . . . . .	„ —60
l) za cel dan . . . . .	„ 4-20
m) s kolodvora s prtljago do 25 kg . . . . .	„ —50

Za opravila ponoči, to je v času od 1. aprila do 30. septembra po 9. uri zvečer in pred 7. uro zjutraj in v času od 1. oktobra do 31. marca po 8. uri zvečer in pred 8. uro zjutraj je vrhu navadne pristojbine plačati še polovico iste.

## E. Praktični del.

### I. Hoteli.

1. **Grand hotel „Union“** (Miklošičeva cesta št. 1). Ima 100 sob za tujce. Velika dvorana. Lift.
2. **Hotel pri „Slonu“** (Elefant) na Dunajski cesti št. 2 s 70 sobami. Kopališče v hiši.
3. **Hotel Tivoli** v parku nad Tivolskim gradom. Zgrajen v slogu gorenjskih kmečkih hiš z lesenim pročeljem in balkoni. Ima 40 sob, velik vrt z dvema paviljonoma. Hotel je sezidala mestna občina leta 1908.
4. **Hotel pri Maliču „Stadt Wien“** (Šelenburgova ulica 7).

5. **Hotel Lloyd** (Sv. Petra cesta 7).
6. **Hotel Tratnik** (Sv. Petra cesta 25).
7. **Hotel „Avstrijski car“** (Sv. Petra cesta 5).
8. **Hotel „Ilirija“** (Kolodvorska ulica št. 22).
9. **Hotel Štrukelj** (Dalmatinova ulica št. 15).
10. **Hotel „Južni kolodvor“** (Kolodvorska ulic št. 43).



Slovenski trg s cesarjevim spomenikom.

## II. Restavracije.

1. **Hotel „Union“.**
2. **Hotel „Tivoli“.**
3. **Hotel pri Maliču („Stadt Wien“).**
4. **Hotel „Lloyd“.**
5. **Hotel Tratnik.**
6. **Hotel „Ilirija“.**
7. **Hotel „Južni kolodvor“.**
8. **Hotel Štrukelj.**
9. **Restavracija v Narodnem domu** (Franca Jožefa cesta št. 20).



10. Restavracija „pri Roži“, Židovska ulica št. 6.
11. Restavracija na glavnem (južnem) kolodvoru.
12. Restavracija pri „Zlatorogu“, Gosposka ulica — zraven Narodne kavarne.
13. Restavracija pri „Novem svetu“, Marije Terezije cesta 14.
14. Restavracija pri Mraku, Rimska cesta št. 4.
15. Restavracija pri Perlesu, Prešernova ulica št. 9.
16. Restavracija pri „Levu“, Marije Terezije cesta 16.
17. Restavracija „pri belem konjičku“, Wolfova ulica 12.
18. Restavracija „pri zlati ribi“, Stritarjeva ulica št. 7.
19. Restavracija „pri Zvezdi“ (Križ), Cesarja Jožefa trg 11.
20. Restavracija Gradišče 2.

### III. Kavarne.

1. Kavarna „Evropa“ (Dunajska cesta št. 15).
2. Narodna kavarna (Gosposka ulica 1).
3. Kavarna „Union“ (Miklošičeva cesta 1).
4. Prešernova kavarna (Marijin trg 5).
5. Kavarna „pri Slonu“ (Dunajska cesta 2).
6. Kavarna Tratnik (Sv. Petra cesta 25).
7. Kavarna Krapeš (Škofja ulica).
8. Kavarna „Avstrija“ (Sv. Petra cesta).
9. Kavarna „Egla“ (Čevljarjska ulica 4).
10. Kavarna Zalaznik (Stari trg).
11. Kavarna „Central“ (Sv. Petra nasip št. 35).
12. Kavarna „Leon“ (Stari trg).
13. Kavarna „Merkur“ (Sv. Jakoba trg 2).

### IV. Lekarne.

1. Bohine Andrej („pri kroni“), Rimska cesta 24.
2. Levstek M. („pri Mariji pomagaj“), Resljeva cesta št. 1.
3. Piccoli Gabrijel („pri zlatem angelju“), Dunajska cesta 4.
4. Prochaska Vinko („pri zlatem orlu“), Jurčičev trg 2.
5. Sušnik Rihard („pri zlatem jelenu“), Marijin trg 5.
6. pl. Trnkoczy Ubald („pri zlatem samorogu“), Mestni trg 4.

## V. Drogerije.

1. Čvančara Bohuslav, Šelenburgova ulica 5.
2. Kane Anton, Židovska ulica 1.

## VI. Knjigarne.

1. Schwentner Lavoslav, Prešernova ulica 3.
2. Narodna knjigarna, Prešernova ulica 7.
3. Katoliška knjigarna, Pred škofijo.
4. Kleinmayer & Bamberg, Kongresni trg 2.

## F. Potovanje po mestu.

Najprimernejše izhodišče vsem izprehodom po mestu je Marijin trg (Prešernov spomenik).

### I. obhod:

#### Prvi mestni okraj.

Ako gremo z Marijinega trga čez most (Franca Karla most ali **frančiškanski most**), pridemo v **Stritarjevo ulico** in vidimo na levi razsežno **poslopje meščanske imovine**, ki jo je zgradila mestna občina l. 1898. na prostoru, kjer je bila sezidala ogrska kraljica Elizabeta l. 1345. hospital, ko je potovala skozi Ljubljano v Italijo, na desni pa **Filipov dvorec**. Obe zgradbi sta zidani v renesančnem slogu. V poslopju meščanske imovine so razun privatnih stanovanj nastanjeni sledeči uradi: trgovska in obrtniška zbornica, mestni stavbni urad in različni vojaški uradi. Stritarjeva ulica — poprej Špitalska ulica — je bila pred potresom komaj 6 m široka (danes 16 m) in je imela nizke hiše, a danes naredi s svojimi ponosnimi stavbami velikomesten vtis. Konec Stritarjeve ulice stopimo na **Mestni trg** in pred **mestno hišo** (magistrat — „rotovž“) (glej Č, III, 3). Srednji trakt magistrata s peterogelnim stolpom z uro je prava stara mestna hiša (1817), z novo mestno dvorano. V dveh hišah na desni in levi strani so magistratni uradi razven mestnega fizikata, upra-

viteljstva mestnega vodovoda in elektrarne ter vojaškega urada, ki se nahajajo v Mestnem domu. Od mestne hiše na levo mimo **vodnjaka z obeliskom** (glej Č, I, 1), pridemo mimo **knezoškofjske palače** (Č, III, 4) do **stolne cerkve sv. Nikolaja** (Č, II, 1). Za stolno cerkvijo stoji semenišče z znamenitim baročnim portalom (Č, III, 5) in za tem pridemo v **Šolski drevored**, ki sega od frančiškanskega do jubilejnega mostu (Kopitarjeva ulica). Na **Pogačarjevem trgu** ob vzhodni fronti poslopja meščanske imovine je sadni trg; branjevci so večinoma Vipavci. Ob šolskem drevoredu in Vodnikovem trgu se razprostira „Ljubljanska tržnica“ in lahko opazuješ ob dopoldanskih urah živahno vrvež pridnih ljubljanskih gospodinj in okoličanskih prodajalk. Iz ulice Pred škofijo stopimo na prostrani **Vodnikov trg s spomenikom Valentina Vodnika** (Č, I, 3). Prostor za Vodnikovim spomenikom je zavzemala stara gimnazija, katero so demolirali leta 1901.

Vis-à-vis Vodnikovega spomenika drži na ljubljanski grad **Študentovska ulica**, najzložnejša in napriporočljivejša pot. (Opis

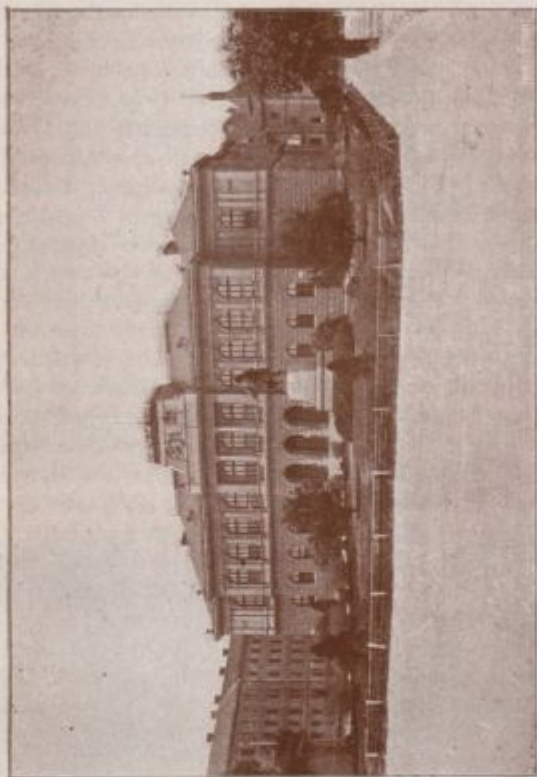


Miklošičeva cesta s hotelom Union.

gradu glej pod izleti H). Vodnikov trg se dotika **Cesarja Jožefa trga** s poslopjem **finančnega ravnateljstva in finančne prokurature** (Č, III, 21) na levi, in **Mestnim domom** (Č, III, 20) v ozadju. V veliki dvorani Mestnega doma se bo priredila sokolska razstava, ki bo odprta od 5. do 20. avgusta 1914; razstava se bo nanašala na zgodovino in razvoj slovenskega Sokolstva. V cesarja Jožefa trg se stekajo 3 ulice: **Kopitarjeva ulica** s **Katoliško tiskarno**, **Poljanska cesta** in **Streliška ulica**. Krenimo naprej po Streliški ulici. Tu opazimo „**Ljudski dom**“ z ljubljansko ljudsko kuhinjo v pritličju in dvorano z odrom, ki se porablja tudi kot gledališče za ljudske predstave v I. nadstropju. V tem poslopju je bilo nekdanje staro strelišče (ustanovljeno leta 1565). Od tukaj naprej vidimo na levi **Elizabetno otroško bolnico** (Č, III, 28) z vhodom iz Elizabetne ceste, ki se steka navpično v **Poljansko cesto**. Ta cesta, ena najdaljših ljubljanskih, gre od poslopja finančnega ravnateljstva (Cesarja Jožefa trg), čez Ambrožev trg do mostu čez Grubarjev kanal. Prva ulica, ki prihaja iz Streliške ulice na Poljansko cesto, je **Strossmayerjeva ulica** s stavbo **II. državne gimnazije** (Č, IV, 2), dograjeno leta 1907. **Licealno knjižnico**, ki je nastanjena v tem poslopju, so otvorili 15. svečana 1793. Knjižnica obsega čez 40.000 del v nad 70.000 zvezkih, krasne stare glagolske kodekse in druge rokopise; slovensko slovstvo ni zastopano v nobeni drugi knjižnici tako popolno. Odprta je vsak delavnik od 10. do 12. ure dopoldne in od 2. do 4. ure popoldne (izvzemši ponedeljek popoldne).

Vzporedno s Strossmayerjevo ulico teče že omenjena Elizabetna cesta z **jezuitskim samostanom in cerkvijo sv. Jožefa** (še ni zgotovljena) (Č, II, 13). V okolišu Elizabetne ceste se je zgradilo od leta 1902. sem dokaj ličnih vil. Nadalje dospemo po Poljanski cesti na Ambrožev trg, s **kamnitim stebrom** (Č, I, 7). V parku tik postajališča cestne električne železnice, ki tukaj zavije na levo in pelje čez Ljubljano (lesen most v izključno porabo cestne železnice). Zraven tega mostu je lesen **Št. Peterski most**, ki pa se nadomesti z novim še tekom tega leta. V ozadju Ambroževega trga ob **Poljanskem nasipu** stoji





Deželni muzej Rudolfinum z Valvazorjevimi spomenikom.

prostrano **poslopje** bivše cukrarne (pogorelo leta 1856.), ki služi za prehodno nastanitev vojaštva, posebno ob času velikih manevrov. Prostora je v poslopju za 2500 mož. Na Poljanskem nasipu (od cukrarne oddaljena kakih 6 minut) je **deželna prisilna delavnica**, sezidana leta 1847. Prostora je v njej za 300 kaznjencev. Prisiljenci so iz Kranjske, Koroške, Gornje Avstrijske, Solnograške, Predarlske in Primorske. Pri prisilni delavnici vodi čez Ljubljano lesen mostiček, uporaben samo za pešce.

Za prisilno delavnico stoji **vojaško oskrbovališče** (zunaj mestne meje). Ako krenemo od parka na Ambroževem trgu dalje po Poljanski cesti, zapazimo takoj na desni **Lichtenthurničino sirotišnico** za deklice (Č, IV, 15), malo naprej pa stoji **Marijanišče** (Č, IV, 15), sirotišnica za dečke. Na vogalu Poljanske in **Domobranske ceste** stoji novi del **domobranske vojašnice** (Č, III, 16), na južnem koncu te ceste pa stoji starejši del. Novemu delu nasproti je **živinopodkovska šola** kmetijske družbe, ki je združena z **bolnico za živino**. (1850.) Ob **Mesarski cesti**, ki se odcepi iz spodnjega dela Poljanske ceste, je sezidala leta 1880. mestna občina **mestno klavnico**. Prostor na desni in levi Mesarske ceste je določen za živinske sejme. Ako gremo še naprej po Poljanski cesti čez progo dolenske železnice, pridemo do **Poljanskega mostu** čez Grubarjev kanal. Ta most je sezidala mestna občina leta 1912. Ob desnem bregu Grubarjevega kanala se razprostira ob vznožju **Goloveca** predkraj **Hradeckega vas** od Štepanje vasi do kamenitega mostu čez Grubarjev kanal ob koncu Karlovske ceste.

## II. obhod.

II. mestni okraj (Mestni trg, Stari trg, Sv. Florijana ulica do Grubarjevega kanala) Dolenska cesta, Barje.

Izhodišče je mestni magistrat. Po mestnem trgu dospemo do **Starega trga**. Ulica na desno **Pod trančo** vodi do železnega **Hradeckega mostu** (Hradecki je bil ljubljanski župan od leta 1820.—1847.) Začetakoma Starega trga prideš do hiše št. 4, kjer se je rodil leta 1641, slavni zgodovinar Valvazor. Koncem Starega trga je ob desni **Zatiški dvorec**.

Na **Sv. Jakoba trgu**, ki se pričinja ob koncu Starega trga, zapazimo najprvo poslopje **mestne slovenske dekliške ljudske šole** (Č, IV, 14). Na tem mestu je stalo prej deželno redutno poslopje, katerega je pa potres razrušil. Za dekliško šolo stoji **cerkev Sv. Jakoba** (Č, II, 3) in zraven nje **Marijin spomenik** (Č, I, 10). Od dekliške šole naprej proti Sv. Florijana ulici pridemo do **cerkve sv. Florijana** (Č, II, 8). Tu je dohod na grad po **Ulici na grad**. Sv. Florijana ulica prehaja v **Kar-**

lovsko cesto, ki nas pripelje do Karlovskega mostu. Pred mostom se odcepita na levo vozna pot na grad (zelo zložen dohod) in Nadvojvode Friderika cesta (znižana leta 1912.), ki



Narodni dom.

vodi v Domobransko cesto. Ob stiku teh dveh cest vidimo v strugi Grubarjevega kanala **veliko zatvornico** (1912), s katero se regulira stanje Ljubljanice. Druga zatvornica se bode sezidala v strugi Ljubljanice ob Poljanskem nasipu (pri cukrarni). Ako krenemo pri Karlovskega mostu na desno po Grubarjevem na-

**brežju**, vidimo ob levi obelisk (Č, I, 12). Na koncu tega nabrežja se vidi odcep Grubarjevega kanala od Ljubljane. Ako gremo nekaj minut ob Ljubljani navzdol, pridemo do moderno zidanega poslopja **IV. mestne slovenske deške ljudske šole** (Č, IV, 13).

Vrnimo se zopet na Karlovski most (sezidan leta 1862). Onstran Karlovskega mostu se pričinja **Dolenjska cesta**, na desno se pa odcepi **Ižanska cesta** (Karolinska zemlja), ki pelje na **Barje** in dalje na **Ig**. Ob tej cesti na levo (Karolinska zemlja št. 3) je znamenit in obsežen **botanični vrt**. Zasadili so ga Francozje leta 1810. Ob **Ižanski cesti** stoji pred mostom čez **Ižico** spomenik (Č, I, 14).

Barjanom je sezidala mestna občina leta 1896. dvorazredno ljudsko šolo.

Po Dolenjski cesti pridemo najprej do **vojaškega strelišča** (1905), kakih 10 minut naprej stoji **dolenjski kolodvor** (D, I, 3). Ne daleč od tod je na levi strani Dolenjske ceste **zavod Salezijancev** (Rakovnik) (Č, IV, 15) z ljudsko šolo za pokvarjene dečke.

### III. obhod.

Z **Marijinega trga** po **Wolfovi ulici**, **Kongresnem trgu**, **Gosposki ulici**, **Bregu v Trnovo**. Z **Marijinega trga** pridemo skozi **Wolfovo ulico** na **Kongresni trg**. Na tem obširnem trgu so zasadili na nekdanjem kapucinskem vrtu „Zvezdo“, ki napravi posebno v poletnih mesecih zelo prikupljiv vtis. V Zvezdi stoji **spomenik Radeckega** (Č, I, 5). Živahno vrvenje ljubljanskega sveta, lahko opazuješ pri promenadnih koncertih, ki se tu vrše ob nedeljah od 1/2 12. do 1/2 1. ure, odnosno v poletnih mesecih enkrat na teden od 6.—7.

Najlepša palača na **Kongresnem trgu** je **deželni dvorec** (Č, III, 2) s predvrtom in kamenito ograjo. Ob Ljubljani stojita poslopji „**Slovenska Matica**“, ki izdaja že 50 let redovite letne publikacije, znanstvene in leposlovne vsebine ter je naše prvo prosvetno društvo in „**Tonhalle**“. Zadnje poslopje je last filharmoničnega društva in je bilo sezidano na mestu





II. državna gimnazija.

starega gledališča, ki je pogorelo 17. februarja 1887. Nasproti Tonhalle vidimo **nunsko cerkev** (Č, II, 6) z uršulinskim samostanom. Na vogalu Kongresnega trga in Šelenburgove ulice stoji nemški „Kasino“. Sledeč podaljšku Wolfove ulice pridemo mimo deželnega dvorca v Gosposko ulico, ki pelje mimo poslopja banke „Slavije“ in starega deželnega dvorca (Č, III, 9) na **Valvazorjev trg s križevniško cerkvijo** (Č, II, 7). Ob poslopju starega deželnega dvorca navzdol se razprostira **Turjaški trg** s starimi plemenitaškimi palačami. Na spodnjem delu Turjaškega trga so v zadnjem času vsled regulacijskih del v strugi Ljubljanice morali podreti tri hiše. Od tu na levo pridemo skozi **Čevljarsko ulico** na **Jurčičev trg**, na katerega vodi železni **Hradeckega most**. Onkraj mostu je kratka ulica — **Pod trančo** — ki se steka v spodnji del Mestnega trga. V podaljšani črti Čevljarske ulice skozi ozko **Židovsko ulico** se vrnemo čez **Dvorni trg** pred deželni dvorec. Da smo zavili na spodnjem delu Turjaškega trga na desno, bi bili prišli na **Breg**. V sedanji hiši št. 6 je bil včasih, ko so še dovažali po Ljubljani blago z Vrhnike,



glavni carinski urad in ob bregu nekako „Ljubljansko pristanišče“. Na Bregu št. 12 je stara Blasnikova tiskarna, kjer se je tiskala leta 1847. prva izdaja Prešernovih poezij. Konec Brega pelje na levo čez Ljubljanico **Št. Jakobski most**, ki se nadomesti še letos z novim, na Sv. Jakoba trg, na desno pa **Cojzova cesta** s poslopjem **II. mestne deške ljudske šole** na levi (Č, IV, 11). Od Št. Jakobskega mostu pelje v podaljšani črti drevoreda na Bregu **Krakovski nasip**, katerega tudi krasi drevored do izliva Gradaščice v Ljubljanico. Na tem mestu vidimo v Ljubljani provizorično zatvornico, ki zapira vodo, da se lahko vrše dela v mestnem delu Ljubljaničine struge. Čez mostiček in ob Gradaščici navzgor (**Cerkvena ulica**) prideš do trnovske cerkve (Č, II, 5), od tod po **Kolezijski ulici** pa si v 5 minutah pri kopališču **Kolezija**. Ako gremo od izliva Gradaščice v Ljubljanico ob Ljubljani navzgor (**Trnovski pristan**) v prvo ulico na desno (**Konjušna ulica**), pridemo pred staro **Nušakovo vojašnico** (Č, III, 18) z velikim jahalnim poslopjem. Ako krenemo po Trnovskem pristanu naprej, zapazimo ob Ljubljani nekdanje vojaško kopališče, še nekoliko naprej pa stoji ob izlivu **Malega grabna** v Ljubljanico čolnarna ljubljanskega športnega kluba. Konec **Opekarske ceste**, ki se pričinja pri Trnovskem pristanu, pelje most čez Mali graben, od koder prideš po **Cesti dveh cesarjev** in **Cesti v Mestni log** do spomenika **dveh cesarjev** (Č, I, 13) (iz sredine mesta 1 uro).

#### IV. obhod.

**S Kongresnega trga po Vegovi ulici, Rimski cesti, po Tržaški cesti.**

Na zahodni strani deželnega dvorca teče **Vegova ulica**, v kateri zapazimo najprej obširno poslopje **višje realke** (Č, IV, 4), par korakov od realke na levo je poslopje „**Glasbene Matice**“, sedež odličnega slovenskega glasbenega zavoda s šolo, ki se približuje 1. jugoslovanskemu konservatoriju in slovi po svojih umetniških koncertih. Vegova ulica se konča na Valva-zorjevem trgu in se njena smer nadaljuje po **Emonski cesti**, ki



Rimski zid (Na mirju).

te privede čez Gradaščico k trnovski cerkvi (Č. II, 5). Pri stiku Vegove ulice in Emonske ceste se odcepi Rimska cesta, ki pelje proti vzhodu. Od desne vodi v to cesto Gradišče, ki se steka ob nunski cerkvi na Kongresni trg, ob levi pa prideš v

**Gorupovo ulico** z razsežnimi hišami ob desni in levi. Iposebno pa veliko stavbo **državne obrtne šole** (Č, IV, 7), katero je zgradila mestna občina. Pročelje te stavbe je obrnjeno v **Nadvojvode Evgena ulico**. Za obrtno šolo (Na Mirju) se vidi dobro ohranjeno rimsko zidovje, vrata in druge izkopine. Ako gremo po Rimski cesti dalje, pridemo mimo **Igriškega trga** (Pred igriščem) na **Tržaško cesto**, kjer stoji **glavna tobačna tovarna** (Č, III, 22). Par korakov naprej je **e. kr. gozdarski vrt** v obliki parka, v katerem se vzgoji vsako leto do 24.000.000 drevesc za pogozdovanje Krasa. Tržaška cesta pelje dalje skozi Glince, Vič preko Vrhnike v Trst. Iz Gradišča peljeta dve cesti proti zahodu na **Bleiweisovo cesto: Erjavčeva cesta s cesarja Franca Jožefa I. jubilejnim gledališčem** (Č, III, 12) in **Simon Gregorčičeva ulica**.

## V. obhod.

**Marijin trg, Prešernova ulica, Franca Jožefa cesta, Bleiweisova cesta, Tivoli, Dunajska cesta.**

Ako krenemo z Marijinega trga v vedno živahno **Prešernovo ulico**, smo pustili za seboj na desni **frančiškansko cerkev** (Č, II, 4) s frančiškanskim samostanom, na levi zagledamo poslopje **Mestne hranilnice** (sezidano leta 1904).

Konec Prešernove ulice stoji poslopje **glavnega poštnega in brzojavnega urada** (Č, III, 8). Tu je križišče glavnih in najživahnejših cest. Po Šelenburgovi ulici, ki se odcepi od Prešernove ulice na levo, je v zimskih mesecih glavna promenade, katera se preseli v poletnih mesecih v Lattermannov drevored. Nekako v sredini Šelenburgove ulice se odcepi na desno **Knafljeva ulica z Narodno tiskarno in Kranjsko hranilnico** ob levi. Tretja cesta, nadaljujoča smer Prešernove ulice, je **Franca Jožefa cesta**, ki nas pelje v Lattermannov drevored. Takoj ob desni zapazimo velik prostor, katerega naj bi v kratkem krasile veličastne stavbe in moderna poslopja, ki naj to sedaj pusto planjavo spremene v najlepšo četrt našega mesta. Na tem prostoru sta stala od 1784. do 1908. leta e. in kr. vojaško

oskrbovališče in vojaška bolnica. V starejših časih je bil tukaj samostan Klarisinj, ki ga je ustanovil leta 1648. Friderik Killer in ga je 1782. leta cesar Jožef II. razpustil. Ob Franca Jožefa cesti zapazimo poslopje **deželnega gledališča** (Č, III, 11) in za gledališčem na **Muzejskem trgu muzej „Rudolfinum“** (Č, III, 10) in pred njim **Valvazorjev spomenik** (Č, I, 11). Nekaj korakov od gledališča naprej uzremo na desni ponosno palačo **Narodnega doma** (Č, III, 13). Na vrtu Narodnega doma stoji **arena**, ki služi raznim priredbam, posebno v poletnih mesecih.

V **Tomanovi ulici** stoji poslopje **I. državne gimnazije** (Č, IV, 1). Pri Narodnem domu križa Franca Jožefa cesta **Bleiweisovo cesto**, ki se pričinja pri stiku Tržaške in Rimske ceste. Krenimo po Bleiweisovi cesti! Opaziti je kmalu, da si v najlepšem delu mesta, pozdravljajo te lične vile, ki so obdane z vrtovi in drevjem, kar daje temu okraju zares mikaven in osvežujoč pogled. Ob desni stoji obsežno poslopje **mestnega deklškega liceja** (Č, IV, 6). Za licejem stoji poslopje zasebnega zavoda društva **„Mladike“** (Č, IV, 16). Nasproti liceja so uradi **c. kr. policijskega ravnateljstva** (Č, III, 7). Na vogalu **Erjavčeve ceste** zapaziš veliko monumentalno stavbo **c. kr. deželne vlade kranjske** (Č, III, 1). Ako kreneš pri deželni vladi po Erjavčevi cesti na desno, prideš mimo poslopj mestnih ljudskih šol čez tir južne železnice na **Cesto na Rožnik**. Ob prelazu na desni je **mestna drevesnica**; zelo prikupljiva okolica in lepa cesta te pripelje v kakih 20 minutah mimo skupine lepih vil (Večna pot) Pod Rožnik (glej izleti).

Vrnimo se nazaj pred Narodni dom. Tu opaziš ob levi **Trubarjev spomenik** (Č, I, 8) s **Trubarjevim parkom** v ozadju. Pri Trubarjevem spomeniku se pričinja Lattermannov drevored, kateri je bil zasajen leta 1814. Šetaš pod veličastnimi, 100 let starimi kostanji in v ozadju ugledaš obširen gozd z zložnimi stezami in dobrim zrakom. Malo je mest, katera bi se lahko ponašala s takimi gozdnimi promenadami, kakor so tu. In vse to v neposredni bližini mesta. Ko prestopimo železniško progo, zapazimo ob desni **Jakopičev umetniški paviljon**, prirejen za slikarske in kiparske razstave. Po drevoredu na desno pridemo



mimo ljubljanskega „pratra“ do ograjenega prostora, katerega ima v najemu ljubljanski Sokol za telovadbo na prostem, športne igre i. dr. Tukaj je bilo telovadišče II. vsesokolskega zleta. Trioglati travnik je namenjen za nogometne tekme in šolski mladini za igrišče. Na severnem delu tega igrišča stopimo na cesto (podaljšana Marije Terezije cesta), ki pelje v Šiško. Po glavnem Lattermannovem drevoredu pridemo do lepih **mestnih nasadov** z vodometom in krasnih šetališč pod Podturenskim gradom. Pred **gradom Tivoli** (ali Podturenski grad) **stoji Radeckega spomenik** (Č, I, 5). Ta grad je dal sezidati škof Hren, prezidali so ga jezuitje leta 1703. Poslopje je podaril mestni občini maršal Radecky leta 1865. Za gradom je moderen izvrsten hotel „Tivoli“ — „Švicarija“ (E, I, 3). Ako zavijemo pri gradu na levo, pridemo do **ribnika**, ki se porablja



Trubarjev spomenik.



poleti za veslanje, pozimi za drsanje. **Sankališče ljubljanskega športnega društva** se pa nahaja tik za Švicarijo (dolžina proge 700 m). Nad hotelom Tivoli prideš po lepi gozdni poti v 10 minutah do „razgleda“ in po poti na desno k hotelu „Bellevue“ (nad cerkvijo v Šiški).

Vrnimo se zopet na križišče pri poštnem poslopju! Tu drži v ravni črti skoraj proti severu **Dunajska cesta**, najdaljša in najživahnejša ljubljanska cesta. Na vogalu Dunajske ceste in Prešernove ulice stoji hotel „**pri Slonu**“ (Elefant) (E, I, 2). Ko se zazida prostor nasproti tega hotela in še nekaj stavbišč na desni med Sodno in Pražakovo ulico, bo to impozantna cesta, ki bi tudi velikemu mestu bila v ponos. Pred kavarno „**Evropa**“ (E, III, 1) stoji **kip sv. Trojice** (Č, I, 6). Tu se odcepi na levo **Marije Terezije cesta**. Na levi vidimo **protestantovsko cerkev** (Č, II, 10) in ljubljansko največjo privatno hišo za stanovanja — **Kolizej** — s 520 stanovalci. Kolizej je bil sezidan leta 1845. in se je uporabljal dlje časa kot vojašnica. Po Dunajski cesti pridemo čez tir južne železnice do **starega pokopališča pri sv. Krištofu**. **Novo pokopališče pri sv. Križu**, ki je na ljubljanskem polju za tovarno za lep, je bilo otvorjeno leta 1905.

Nekaj minut od starega pokopališča naprej stoji **mestna topničarska vojašnica** (Č, III, 15). **Vodovodna cesta**, ki zavije pri topničarski vojašnici na levo, te pripelje v 1/2 uri v **Kleče**, kjer je zajemalnica mestnega vodovoda. Med starim pokopališčem in topničarsko vojašnico vodita na levi strani Dunajske ceste dva dohoda (Samotna ulica in pot, ki pelje k delavskim hišam ob Hranilnični cesti) na obširen prostor **telovadišča** za III. slovenski vsesokolski zlet. S tega prostora, posebno z nekoliko zvišanih tribun, je krasen razgled na Julijske alpe, Karavanke, Kamniške planine in vse gorovje, ki obkrožuje ljubljansko polje oziroma barje. Po Dovozni cesti, Pokopališki cesti (pred cerkvijo sv. Krištofa) ali pa po Linhartovi ulici (za cerkvijo sv. Krištofa) ob desni strani Dunajske ceste prideš do **bolnice za silo**.

## VI. obhod.

Z Marijinega trga po Miklošičevi cesti na glavni (južni) kolodvor.

Ako stopimo z Marijinega trga na Miklošičevo cesto ob frančiškanski cerkvi, zapazimo na levi hotel „Union“ (E, I, 1). Nasproti hotela je pisarna deželne zveze za tujski promet in turisticiko na Kranjskem, kjer dobi tujec brezplačno vse podatke, ki jih rabi za potovanja. Od hotela „Union“ do Dunajske ceste gre **Frančiškanska ulica**, kjer stoji lepa in praktična zgradba „Učiteljske tiskarne“ (sezidana l. 1910. — Nekaj korakov naprej pridemo na Slovenski trg s **cesarjevim spomenikom** (Č, I, 4), in **justično palačo** (Č, III, 6). Pred justično palačo ob cesarjevem spomeniku je krasen park.

## VII. obhod.

Z Marijinega trga po Sv. Petra cesti, Kolodvorski ulici, Resljevi cesti, Radeckega cesti v Vodmat.

Z Marijinega trga proti vzhodu pelje **Sv. Petra cesta**. Prva ulica na levo — **Kolodvorska ulica** — takoj v pričetku na desno z **mestno ljudsko kopeljo** in v severnem delu leta 1838. sezidano **predilnico in tkalnico**, pripelje nas po najkrajši poti na **glavni (južni) kolodvor** (D, I, 1). Od tu na desno nekaj korakov zavijemo v **Resljevo cesto**. Ob levi zapazimo **mestno plinarno** (Č, III, 24) in nekoliko nižje v **Slomškovi ulici** **mestno elektrarno** (Č, III, 23) z najvišjim dimnikom na Kranjskem (40 m).

Na vogalu Resljeve ceste in Komenskega ulice stoji **moško in žensko učiteljišče** (Č, IV, 5) in nekaj korakov od tega poslopja v **Komenskega ulici** **I. mestna deška ljudska šola** (Č, IV, 10). Resljeva cesta se izteka na **jubilejni most** (postavljen v spomin 40letnice vladanja našega cesarja. Zgrajen v letih 1901—1902 v sistemu Melan).

Nekako v sredi Sv. Petra ceste se odcepi na levo **Radeckega cesta**, ki nas pripelje mimo trga **Tabor** (se uredi še letos v javen park) k **mestni pehotni vojašnici** (Č, III 14). Na trgu Tabor stoji tudi v gotskem slogu zidana cerkev **Srca Je-**

zusovega (Č, II, 9). Konec Sv. Petra ceste zagledamo cerkev sv. Petra (Č, II, 2) in po kratki Župnijski ulici pridemo na **Stanko Vrazov trg** s pročeljem Šentpeterske vojašnice. Na levi Št. Peterske cerkve je **Hrvatski trg** z **Ahacljevo cesto** in dalje **Martinova cesta** s podvozom (široka vozna cesta pod progo južne železnice), vodi mimo **kolinske tvornice** in **tvornice za lep** na novo pokopališče (pol ure od Št. Peterske cerkve). Pri šentpeterski cerkvi se pričinja kot nadaljevanje Sv. Petra ceste **Zaloška cesta**. Ta kraj, kar ga je na desno Ahacljeve in Sv. Martina ceste, je mestni del **Vodmata** — zunaj mestne meje je takozvani **Novi Vodmat**. Na desno Zaloške ceste vidimo obsežni kompleks **deželne bolnice** (Č, III, 25) z mnogimi stavbami. Na nasprotni strani je **gluhonemnica** (Č, IV, 18) in nekaj minut naprej **sanatorij „Leoninum“** ter za tem **cesarja Franca Jožefa I. asil za neozdravljive in nepreskrbljene bolnike**.

V **Japljevi ulici** je mestna jubilejna ubožnica (Č, III, 27), kjer imajo domači reveži brezplačno popolno oskrbo. Konec Zaloške ceste je **garnizijska bolnica** (Č, III, 19), zraven te bolnice **centrala cestne električne železnice**.

## G. Regulacijska dela na Ljubljani.

(Spisal ing. Prelovšek.)

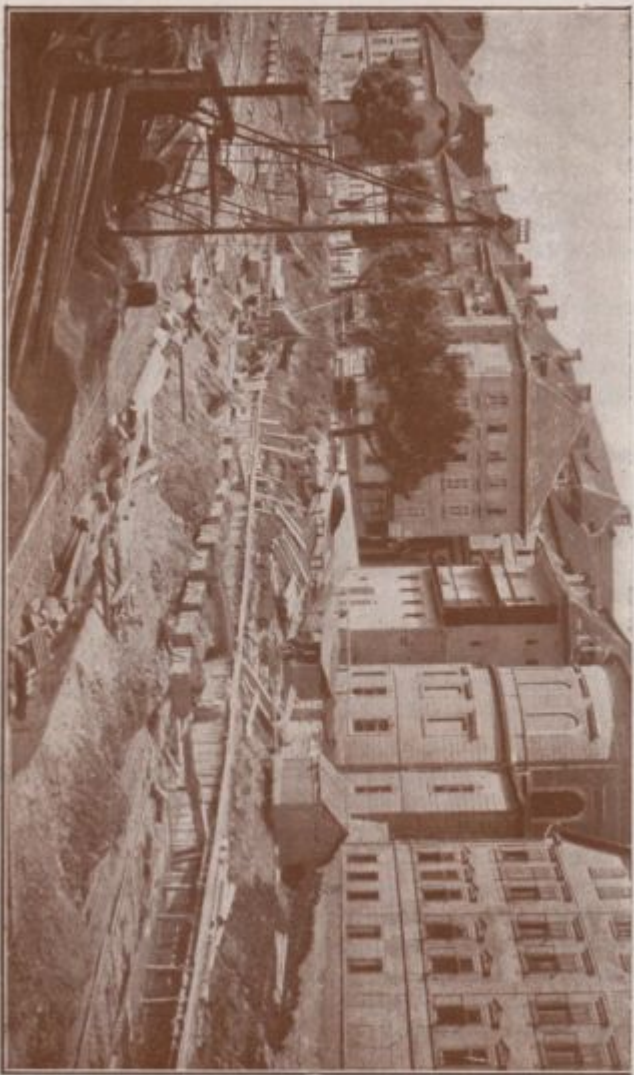
Sedaj v delu se nahajajoče nove obrežne zazidave reke Ljubljance tvorijo le velik del osuševalnega projekta Ljubljanskega barja.

Povodnji, katere redno vsako leto preplavljajo in ogrožajo ljubljansko barje, in katere onemogočujejo racionalno obdelovanje barja, so prisilile merodajne faktorje, da so začeli misliti na temeljito izboljšanje teh neznosnih razmer.

Delni poskusi, preprečiti povodnji, datirajo pa že iz 16. stoletja.

Ljubljansko barje<sup>1</sup> meri v dolžini približno 23 km, v širini pa povprečno 7 km. Morska višina znaša pa okroglo 290 m.

<sup>1</sup> Ing. Ivan Sbrizaj „Ljubljansko barje in njega osuševanje“ 1903.



Regulacijska dela v strugi Ljubljance.



Deljeno je barje po reki Ljubljanici v dva približno enaka velika dela, katerih skupna površina znaša ca. 160 km<sup>2</sup>.

Šotna plast, katera je prej pokrivala celo ploskev, omejila se je vsled dosedaj izvršenih del na približno 80 km<sup>2</sup>. Plasti pod šoto so diluvijalne, katere obstojajo iz ilovnatih, glinastih ter peščenih z ilovico mešanih plasti, med katerimi plastmi se nahaja tudi šota.

Iz teh plasti se da sklepati, da je tvorilo sedanje barje ponovnokrat jezero, katero je o raznih dobah odteklo.

Že v srednjem veku je bil odtok Ljubljanice vsled raznih utrd in jezov v neposredni bližini mesta pravo močvirje, ki je bilo vsako leto povprečno po tri četrt leta poplavljeno. In sicer so bile povodnji tako silne, da je v letih 1190, 1537 in 1580 segala voda v mestu do oken prvega nadstropja.

Vsled tega so pričeli že za cesarja Ferdinanda I. resno misliti na od pomoč.

V letu 1554. sta bila poklicana dva italijanska inženirja, Miklavž Bendaholo in Štefan de Grandi v Ljubljano, da podasta svoje mnenje o odpravi teh silnih povodnji.

Za odvajanje visokih voda sta projektirala ta dva strokovnjaka v soteski za Gradom napravo 14 sežnjev širokega in 4 sežnje globokega kanala. Tozadevni troški so bili proračunjeni na 38.000 goldinarjev. Ta projekt se ni izvršil.

Istotako ne v letu 1667 od nekega Markoviča nasvetovani projekt, kateri je tudi nasvetoval napravo novega odtoka za Gradom.

Prvi praktični delni poizkus osušitve barja je napravil z dovoljenjem cesarice Marije Terezije leta 1762. Zorn pl. Mil-denheim, kateri je z uspehom osušil 215 oralov barja, ležečega na južno-vzhodni strani Tržaške ceste.

Cesarica Marija Terezija je na podlagi tega vspeha pozvala jezuitskega patra Gabrijela Gruberja, profesorja mehanike v Ljubljani, da izde'la za osušitev barja potrebni načrt, ter potem ta dela tudi izvrši.

Projektovani stroški za napravo kanala za Gradom so znašali 82.745 goldinarjev.



Delo sedanjega Grubarjevega kanala se je pričelo leta 1772., in otvorjen je bil 25. novembra 1780. — Stroški za kanal so znašali 220.000 goldinarjev.

Po otvoritvi Grubarjevega kanala se je talna voda na barju znižala za 70 cm, tudi povodnji so precej prenehale. Na više ležečih mestih so nastale njive in travniki.

V letu 1828. se je nadalje izvršil Kodelijev prekop s stroški 34.050 goldinarjev. Razmere na barju so se znatno zboljšale. Pričela se je tudi naprava novih odvajalnih jarkov ter naprava cest in potov.

V letu 1860. pa so pričeli z novo poglobitvijo Ljubljanice in Grubarjevega kanala na podlagi načrta ministerijalnega svetnika Bayerja, kateri načrt je imel namen visoke vode za 4 čevlje znižati. To delo je bilo leta 1867. končano ter je stalo okroglo 200.000 goldinarjev.

Sčasoma pa se je vsled preobilnega rezanja šote in nje neracionalnega sežiganja barje v toliko znižalo in posedlo, da so se zopet pričele ponavljati povodnji. Pokazalo se je, da dosedanji nepopolni način osuševanja ljubljanskega barja povzroča mnogo stroškov, a povodnji pa vendar ne odpravi temeljito. Da se ta zadeva vendar enkrat korenito reši, se je ustanovil leta 1877. glavni odbor za obdelovanje močvirja z namenom, da prevzame nadaljno oskrbovanje barja, katerega površina se je določila na 15.138 ha.

Že leta 1880. je sklical ta odbor z dovoljenjem c. kr. poljedelskega ministrstva ekspertizo, ki je imela vse potrebno določiti glede popolnega osušenja ljubljanskega barja.

Na podlagi programa, katerega je sestavila ta ekspertiza, se je oddala naprava detajlnih načrtov leta 1881. ing. Podhagskemu.

Glavni namen načrta Podhagskega, hitro odstraniti visoke vode in preprečiti poplave na barju, obstoji v tem, da se obe strugi tako Ljubljanice kakor Grubarjevega kanala poglobita, tako da bo prva odvajala 260 m<sup>3</sup>, druga pa 210 m<sup>3</sup> vode v eni sekundi.

Zastajanje visokih voda na barju povzroča namreč znoten greben Ljubljanične struge, tako da izkazuje podolžni profil

projekta Podhagskega ob prisilni delavnici ca. 3.00, pri Frančiškanskem mostu pa 2.50 m globoki izkop.

Tudi struga Grubarjevega prekopa se je morala po projektu poglobiti za približno 2.00 m.

Ta greben tvori dandanes glavni zadržek za hitro in vspešno odvajanje visokih voda. Ljubljana je imela pred pričetkom dela ob času najplitvejše vode od Vrhniškega mostu pa do Gruberjevega kanala, to je v dolžini 20.6 km samo 0.40 m padca.

Strokovnjaki so bili pred izdelavo projekta mnenja, da je za racionalno obdelovanje barja, neobhodno potrebno, da se vrhna šotna plast odstrani in na ta način odkrije za kultiviranje edino primerna mineralna, to je ilovnata plast, takoimenovana polžarica. Visoke vode pa morajo segati 50 cm pod to ilovnato površino. Na podlagi tega mnenja izdelal je tudi ing. Podhagsky svoj projekt, vkljub temu, da leži mineralna plast ene petine vse barske ploskve še za ca. 2.00 m globokeje nego bodoča visoka voda.

Hiter in reden odtok visokih voda, brez poplav ter kasnejša odstranitev šotne plasti, so vodilne misli projekta ing. Podhagskega, katerega izvršitev je bila proračunjena na skupno svoto K 4,184,000.

Delo bi se moralo izvršiti tekom 5 let. Glavna dela so se na podlagi alternativnega načrta ing. Podhagskega javno razpisala in se je leta 1909. delo oddalo tvrdki E. Czechowiczka & Sohn in Alpenländische Baugesellschaft.

Delo se je pričelo v Grubarjevem kanalu, in sicer meseca julija 1909.

Že konec leta 1908. napravila se je pri odcepu Gruberjevega kanala od Ljubljane provizorna zatvornica tako, da se je voda odtekala samo po Ljubljani.

Le ob času visokih voda se je zatvornica odprla. Delo se je dokončalo maja meseca 1912.

V oktobru se je pričelo poglobljevanje struge v Ljubljani in sicer v spodnjem delu od združitve z Gruberjevim kanalom navzgor. Tudi v Ljubljaničini strugi se je pod izlivom

Gradaščice napravila provizorna zatvornica, katera ima namen odtok vode odvrniti v Grubarjev kanal. Objednem z odstranjevanjem konglomerata v spodnjem delu struge se je pričela tudi naprava fundamentov visokim opornim zidom med frančiškanskim in šentjakobskim mostom.



Podturenski grad.

Suša leta 1908., vsled katere je vodna gladina na barskem ozemlju tako močno padla, da so bili malone vsi pridelki uničeni, pa je dala povod, da se je začelo misliti na prihodnjost, ko bode najnižja voda odtekla še ca. 2·50 m pod mineralno plastjo. Taka osušitev pomenila bi naravnost katastrofo za ljubljansko barje, kajti suša bi dobesedno požgala vse pridelke na njem.

Iz enega extrema bi barje prišlo v drugega.

Komisija za osušitev barja je, uvidevši to dejstvo, prašala za svet tozadevne strokovnjake.

Ti strokovnjaki so nepobitno dokazali, da je pri vsakem barju, ravno šota oni faktor, koji je neprecenljive vrednosti za barsko kultiviranje.

Vendar pa se stavi predpogoj, da ima taka zemlja vedno na razpolago zadostno množino talne vlage.

Fiksirala se je kota 287'30 m n. m. kot ona maksimalna višina, na kateri se mora gladina Ljubljanice obdržati, ako se hoče doseči plodonosno obdelovanje ljubljanskega barja.

Projektovala sta se vsled tega 2 jeza, eden v Grubarjevem kanalu, kateri je že zgrajen, drugi v strugi Ljubljanice pod šentpeterskim mostom.

Nanovo nastala vodna moč pri zadnje imenovani zatvornici se bode, ker ima približno 1200—1400 konjskih sil, ukoristila.

Kakor že omenjeno, napravijo se od početka „Brega“ do Pogačarjevega trga novi visoki obrežni zidovi, od Pogačarjevega trga pa do šentpeterskega mostu pa kasneje projektirani nizki betonski oporniki, ki bodo segali le 20 cm nad bodočo napeto vodno gladino. Nad temi malimi oporniki pa ostanejo brežine s travo posejane, kakoršne so dandanes.

Fasadiranje novih visokih obrežnih zidov pa preskrbi mestna občina na lastne stroške, po arhitekta Kellerja načrtu.

Glavni namen tega fasadnega projekta je, dolgočasne betonske ploskve v vodoravni smeri predelati. In sicer se namerava na levem bregu od poslopja Assicurazioni Generali pa do poslopja Filharmonije napraviti (70 cm nad vodno gladino) 2'50 m široko spodnjo teraso.

Istotako na desnem bregu med Ribjo ulico do Pogačarjevega trga. Te terase bodo obenem služile kot pristajališče in odkladališče čolnom.

V ostalem zidovju so približno v sredini vidne višine projektirana različno široka korita za razne nasade z zelenjem.

V navpični smeri pa je cela dolžina teh visokih opornikov potom 1'20—1'70 m širokih vertikalnih kamenitih stebrov razdeljena v približno 6'30 m široke ploskve. Na te vertikalne stebriče postavijo se betonski koši, napolnjeni s pestrim cvetjem.

Za dohod k vodi je projektiranih 9 kamenitih stopnišč.

Spodnji del leve terase tik pred frančiškanskim mostom se zazida z arkadami in pritlično hišico kot zaključek vrhne pergole, ki bo peljala od Gerberjeve hiše do frančiškanskega mostu.

Zadnji se mora nadomestiti z novim mostom, katerega fasada bo povsem prilagojena celokupni obrežni zazidavi. Isto-



tako se spravi v sklad zunanost novega Hradeckega in šentpeterskega mostu. Vsi ti mostovi, kakor tudi šentpeterski most, se izvrše v železobetonski konstrukciji.

Šele po izvršitvi vseh obrežnih zidov vsaj do današnje višine, se bode odstranil material stare struge do bodoče ca. 2 00—2 50 nižje ležeče višine.

Vse to delo bo izvršeno najbrže koncem leta 1915.

Hkrati z regulacijskimi deli Ljubljance izvršuje pa mestna občina ljubljanska ob obeh obrežjih glavne kanale zbiralnice, kateri bodo prestregli vse stranske cestne, kakor tudi privatne hišne kanale, tako da se kasneje ne bo stekala v zajezeno Ljubljano nobena nesnaga več.

Svoj izliv imata ta dva zbiralnika pod bodočo zatvornico v Ljubljani pod šentpeterskim mostom. Zvečine sta ta dva zbiralnika že gotova, manjka še izliv, ter proga med franciškan-skim in šentjakobskim mostom.

Kakor se čuje, namerava mestna občina nadalje tudi nad malimi obrežnimi zidovi desnega brega med Pogačarjevim trgom in jubilejnim mostom postaviti lične tržne lope, katere naj bi deloma nadomestile drago poslopje velike tržnice. Za sedaj se misli na izvršitev 40 takih prodajalnih prostorov, in to samo v dolžini Pogačarjevega trga.

Kakor je razvidno iz teh projektov, dobi Ljubljana čisto novo obrežno zazidavo, in sicer v taki dovršeni obliki, da bode v kras deželnemu stolnemu mestu.

## H. Sprehodi in izleti.

**Na Grad.** Kakor že omenjeno, se pride na grad po najzložnejši in najbližji poti, — študentovski ulici, ki se pričinja na Vodnikovem trgu nasproti Vodnikovega spomenika. Druga pot pelje iz Florijanske ulice pri Florijanski cerkvi po Ulici na Grad.

Tretja pot — vozna pot — iz Karlovske ceste, predno pridemo do Karlovskega mostu na levo.

Četrta — manj priporočljiva — je strma in ozka pot po Rebri. (Se izteka na Stari trg.)



Hotel Tivoli.

(Zgodovino ljubljanskega gradu glej pod B.)

V gradu so še v 17. stoletju prebivali deželni glavarji, pozneje je bil vojašnica in do leta 1835. kaznilnica za moške. Po potresu ga je prevzel finančni erar, od leta 1905. je last mestne občine.

Priporoča se vsakomur, da se potruži na grad, odkoder se mu nudi prekrasen razgled ne samo na ljubljansko okolico, temveč tudi daleč tja do snežnobelih vrhov julijskih in kamniških planin ter Karavank. Kapelica v Gradu je posvečena patronu mesta Ljubljane sv. Juriju. V prejšnjih časih so se Ljubljančani o priliki praznovanja godu sv. Jurija zbirali na dvorišču grada, v zadnjih letih se je pričela zopet uveljavljati ta stara navada in Ljubljančanje se prav pridno udeležujejo Jurjevanja.

V kapelici vidimo narisano na stenah zanimivo zbirko grbov deželnih glavarjev.

V stolpu ima stanovanje čuvaj, ki v slučaju ognja v mestu ustrelj s topom dvakrat; ako zapazi ogenj v okolici, pa ustrelj enkrat. Zraven stolpa stoje v leseni lopi štirje topovi iz francoskih časov.

**Podrožnik.** Po Lattermannovem drevoredu, pod tivolskim gradom na levo skozi gozd 25 minut. Restavracija. Kavarna. Vrt. Druga pot te pripelje po Bleiweisovi, — Erjavčevi cesti in Cesti na Rožnik. (Glej V. obhod.)

**Rožnik.** 45 minut. Prva pot: od Podrožnika čez hrib do cerkve 20 minut. Druga pot: Lattermannov drevored, Tivoli, Švicarija. Po dvakrat markiranem senčnem gozdu. Drenikov vrh do cilja. Na hribu lepa cerkvena. Restavracija. Kavarna. Steklen salon. Priljubljen izlet.

**Na Posavje.** Po Dunajski cesti mimo topničarske vojašnice prideš v pičli uri do vasi Ježica, dalje v Stožce, Črnuče. Po Vodovodni cesti do Kleč (od topničarske vojašnice  $\frac{1}{2}$  ure), kjer je zajemalnica mestnega vodovoda.

Ob savskem bregu je postaja kamniške železnice.

Priljubljeni izprehodi Ljubljančanov ob nedeljah!

**Golovec.** Ako zaviješ pri Karlovskem mostu na levo, prideš v 20 minutah po senčni gozdni poti k restavraciji na Golovcu s prekrasnim razgledom na mesto, in na planine.

**Fužine.** Po Zaloški cesti skozi Selo in Moste, ali pa po Poljanski cesti skozi Štepanjo vas mimo Božjega groba. Peš 1 uro. Restavracije. Krasen razgled na slapove Ljubljanice. Ob levem bregu je graščina, sezidana leta 1528, po ljubljanskem županu Vidu Khiselu. Od Fužin je  $\frac{1}{4}$  ure oddaljena deželna blaznica Studenec.

**Vič-Glince.** Po tržaški cesti mimo tobačne tovarne in gozdnega vrta  $1\frac{1}{2}$  ure.

**Laverca** Čez Karlovski most po Dolenjski cesti ob vojaškem strelišču, Zelenem hribu, dolenjskem kolodvoru, rakovniškem zavetišču z razgledom na ljubljansko barje skozi Rudnik v Laverco (7 km). Postaja dolenjske železnice.

**Šmarna gora** (671 m). Železniška postaja. Skozi Tacen a) po „Romarski poti“  $1\frac{1}{2}$  ure, b) od mostu na levo skozi „Kuhinjo“  $1\frac{1}{2}$  ure. Obsežen razgled.





# Kažipot po Gorenjskem.

(Spisal Rudolf Badiura.)

## Potovalni pripomočki:

**Kartografija:** a) Specijalne karte 1:75.000 (Ljubljana, Kokra-Železna Kaplja, Radovljica, Bovec).

b) Topograf. detajlne karte: 1:50.000; Julijske alpe (1. vzhodni, 2. zahodni del).

**Literatura:** Slovensko planinsko društvo: Markirani poti SPD, Rud. Badiura: Na Triglav! (Kažipot za Triglav in okolico.) Český odbor SPD: Slovinské Alpy a Přímoří. Fr. Kocbek: Koledar SPD 1914 in Savinjske planine.

## Kratice.

SPD = Slovensko planinsko društvo.

DÖAV = Deutscher und österr. Alpenverein.

P & T = poštno-brzojavni urad.

ŽP = železniška postaja, kolodvor.

Z & L = zdravnik in lekarna.

G = gostilna.

H = hotel.

R = restavracija.

O = oskrba.

V = vodovod.



- E = električna razsvetljava.  
 I & T = izleti in gorske ture.  
 ZS = zimski šport.  
 m = metrov nad morjem.  
 3<sup>h</sup> = tri ure.  
 preb. = prebivalcev.  
 gl. str. = glej stran.

Poleg sinje Adrije in čarovitega Krasa s svetovnoznanimi podzem. jamami slovi domovina Slovencev še posebno po izrednih prirodnih lepotah, ki jih občudujemo po Gorenjskem v Julijskih alpah, Karavankah in Savinjskih ali Kamniških alpah. — Vsled ugodnih železničnih in drugih prometnih zvez, dobro razvitega gostilničarstva kakor tudi vsled uzorno urejenih planinskih zavetišč in lahko prehodnih potov po planinah je potovanje po Gorenjskem, posebno v poletni sezoni kaj lahko, polno naravnega užitka in hvaležnih spominov.

Najvažnejše proge tujskega prometa po Gorenjskem so sledeče:

- I. proga: „Ljubljana-Jesenice-Trbiž“, c. kr. Rudolfove državne železnice.  
 II. proga: „Jesenice-Trst“, c. kr. turske državne železnice; oboji progji za izhodišča v Julijske alpe ali Karavanke.  
 III. proga: „Ljubljana-Kamnik“, (za Savinjske ali Kamniške alpe).

I. Proga c. kr. Rudolfove državne železnice:

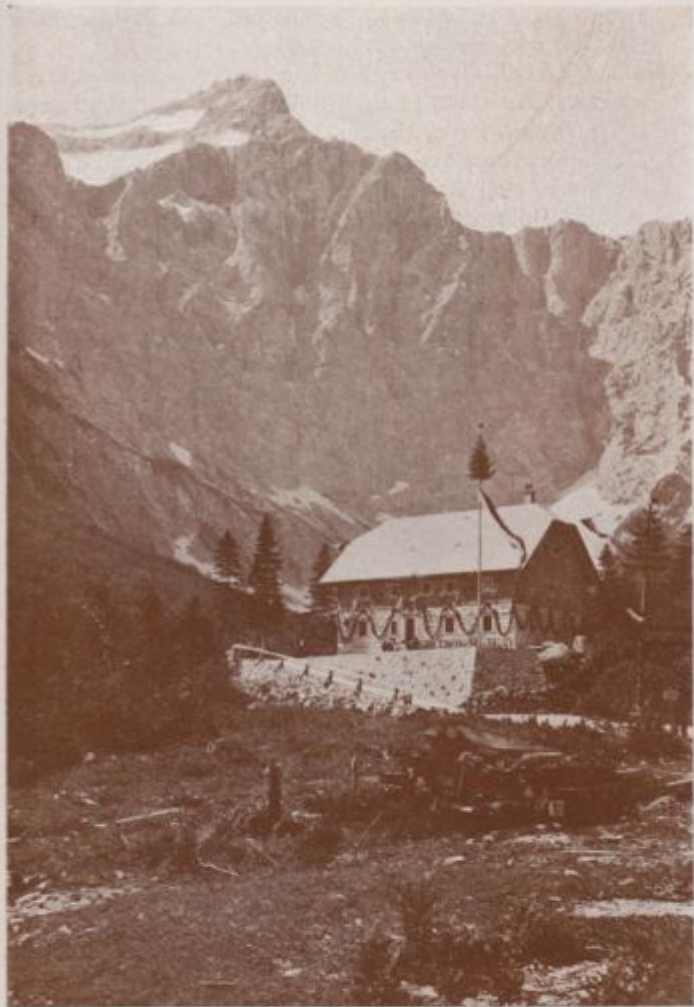
### **Ljubljana - Jesenice - Trbiž.**

Rudolfova železnica teče iz Ljubljane proti severozapadu po Savski dolini, ki deli Karavanke (desno) in Julijske alpe (levo). Že iz železniškega voza se ti nudi ves čas menjajoči se, slikovit panorama. Ob navedeni progji ali pa v neposredni bližini leže sledeči pomembni kraji:

**Vižmarje** (318 m) ŽP, I & T. Šmarna gora 671 m.

**Medvode** (313 m) ŽP, G. Jesih, letovišče. I & T: Šmarna gora, Sv. Jakob 1<sup>h</sup>, Sv. Katarina 1<sup>1/2</sup> h, Grmada (900 m) 2<sup>1/2</sup> h.

- Škofja Loka** ŽP (361 m), mesto (350 m) z 2200 preb., oddaljeno od ŽP 30 min. in se razprostira v polkrogu pod Starim gradom (samostan). Prijazno letovišče. P & T, Z & L, E, V. Avtozveza: Škofja Loka, kolodvor-mesto-Žiri. Starožitnosti. — O: G. Deisinger, Krona. H. Štemarje, G. Guzelj, Jamar, kavarna. I & T: Stari Grad 10 min., Lubnik (1027 m) 3 h, Tolstec (1021 m) 2 h, Grmada (900 m) 3 h, Sv. Ožbolt (860 m) 2 h.
- Kranj** ŽP (357 m) državne in tržiške železnice. Slikovito vrh skalovja (385 m) nad istokom Kokre v Savo ležeče, prejšnje glavno mesto vojvodine Kranjske s krasnim planinskim ozadjem. Letovišče. (3000 preb.), P & T, sedež okrajnih uradov, višja gimnazija, Z & L, V, Podružnica SPD. O: H. Nova Pošta, Stara pošta, Mayer, Benedik, 3 kavarne. I & T: Posavje, most čez Kokro 15 min., Šmarjetna gora (654 m 1 h), Sv. Jošt (861 m — 2 h), Storžič (2134 m) prek Preddvora in Sv. Lovrenca 5—6 h; Kranj-Tržič; Kranj-Preddvor-Kokra ali Jezersko-Savinjske alpe (gl. str. 74 in 76).
- Radovljica** ŽP (491 m). Prijetno letovišče s krasnim razgledom na Julijske alpe in Karavanke. Mesto z 800 preb. Sedež okr. uradov. P & T, Z & L, V, Podružnica SPD, O: G. Bastl, Kunstelj, Dolžan (Lectar). I & T: Posavje, Brezje (slovita božja pot) 1½ h, Tržič 3 h, Bled ¾ h, Babji zob čez Lancovo; Begunjsčica in Stol (gl. spodaj), ZS: Sankališče Lancovo.
- Lesce** ŽP (505). Stranska postaja za Bled, oddaljen 5 km. Vozniki. Letovišče. O: Kolodvorska R. (Legat), H. Triglav, — ¾ h od ŽP Lesce proti severu tik pod gorami leži drugo mnogo obiskovano letovišče, vas:
- Begunje-Poljče** (578 m), 450 preb., P & T. V. O: H. Šturm, Avsenek, I & T: Katzenstein, razvalina ¼ h, Sv. Peter (839 m — ½ h), Tržič 2½ h. Najznamenitejši je izlet do Vilfanove kočice SPD (1550 m — 3 h) in odtod na vrh po svoji krasni planinski flori znamenite Begunjsčice (2063 m — 1½ h).
- Žirovnica-Selo** ŽP (560 m) vas. E. V. O: G. „Pri Kuntu“, G. Svetina, Čop. Mnogo obiskovano letovišče in turistovska postojanka za Stol (2239 m), ki slovi po znamenitem raz-



**Aljažev dom v Vratih s severno steno Triglava.**

gledu. Do Prešernove kočice SPD vrh Malega Stola (2193 m) po jahalnem potu 3<sup>1/2</sup> h.

**Jesenice** ŽP (570 m) ob križišču turske in Rudolfove državne železnice. Trg s 3600 preb., P & T, Z & L, V, E. Industrija. O: H Triglav, Pošta, Mesar, Tancer, kolodvorska R. Mnogo obiskovana turistovska postojanka, predvsem za Golico, vrh katere stoji Kadilnikova kočica SPD (1836 m, 4 h). Spodaj Kahlkogelhütte DÖAV). Zelo lahko dostopna Golica („Kranjski Rigi“) se odlikujejo tako po svojem znamenitem razgledu kot po bujni alpski flori (razsežne poljane belih narcis koncem pomladi).

**Dovje** ŽP (703 m). Letovišče v vznožju Karavank, glavna severna ŽP za Triglav. P & T. O: R Zupan, G Železnik. I & T v Karavanke: Mlinica (1581 m, 2<sup>1/2</sup> h), Kepa (2144 m — 5 h),



Triglavski ledenik.



Baba (1892 m — 3 h), Golica (Kadilnikova koča SPD, 4 h). Onstran Save, v podnožju Triglavskega predgorja, 10 min. od ŽP Dovje, leži

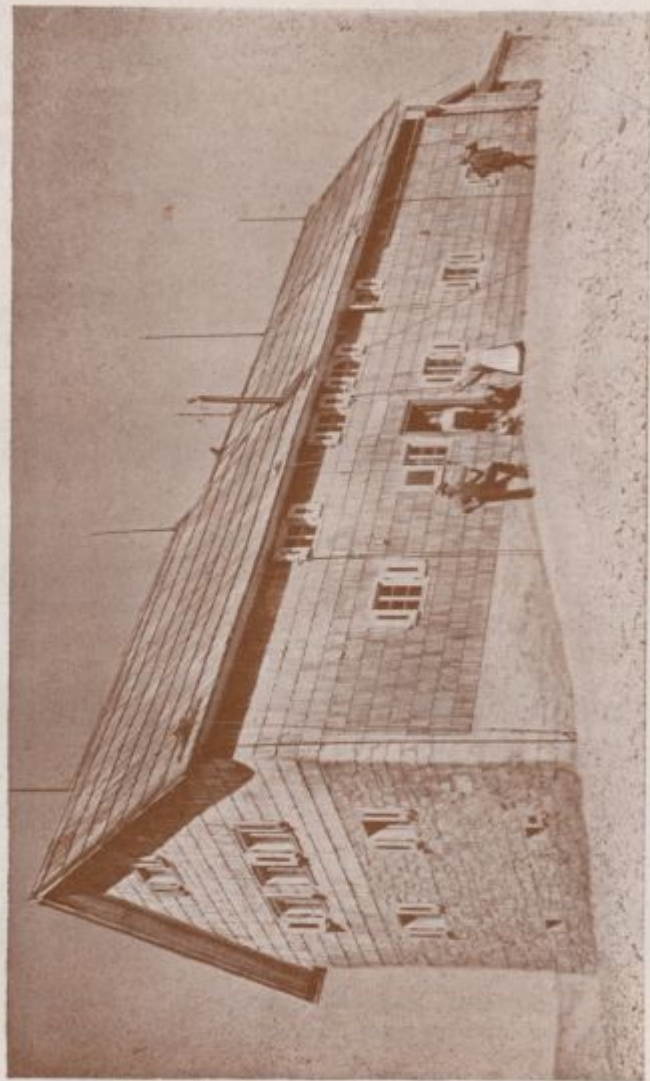
**Mojstrana** (650 m), vas s 1350 preb. P & T, E, V. Znano letovišče, staro shajališče lovcev in turistov ob vhodu v vele-romantično dolino „Vrata“, ki slovi kot ena najlepših v Alpah sploh. Gorski vodniki. O: H Triglav, G Šmerc. I & T: Vrata, dolina (Peričnik, slap 1 h — Aljažev dom SPD, 1015 m 1½ h), Triglav 2864 m.

Na Triglav vodi iz Mojstrane šest potov in sicer:

1. skozi dolino Krma 8–9 h. Krma — a) Gorenja Krma, planina 1725 m — Kredarica (Triglavski dom SPD 2550 m) ali b) Vrata, sedlo — Vodnikova koča SPD (1806 m — 5 h) — Gornja Krma, sedlo, Kredarica.
2. Skozi dolino Kot in mimo Pekla a) levo čez Rëž direktno ali b) desno mimo Deschmannhausa DÖAV in ob triglavskem ledniku na Kredarico 6½–7 h.
- 3.–6. Najzanimivejša so ostala 4 Severna triglavska pota skozi dolino Vrata, ki potekajo mimo slapa Peričnika (1 h) in ob Galerijah po celi dolini skupaj in se ločijo šele koncem doline ob Aljaževem domu (1015 m — 1½ h — moderni turistovski hotel, planinsko letovišče, najveličastnejša stavba SPD) tik pod slovito nad 1000 m visoko navpično Severno triglavsko steno, ki ji ni primere v Alpah. Odtod imaš na Kredarico:
  - a) čez Prag 4½–5 h;
  - b) po Tominškovem potu 4–4½ h;
  - c) čez Severno steno ali po grebenih iznad Luknje 8 h (opasno).

Vsa ta navedena Triglavska pota se združijo na Kredarici tik pod Triglavskim vrhom, kjer stoji najvišja slovenska planinska stavba, moderno opremljen turistovski hotel „Triglavski dom“ (2550 m) z nepopisno krasnim razgledom. Odtod je na Triglavski vrh le še ¾ h.

Iz Aljaževega doma se ti nudijo poleg omenjenih še sledeči I & T: čez prelaz Luknjo (1770 m — 3 h) v Trento



Triglavski dom na Kredarici (2550 m).

(Log 600 m, G „Zlatorog“) 2 h; Križki podi (veleinteresantno) 3 h, odtod:

a) Stenar (2501 m —  $\frac{3}{4}$  h),

b) Križ (2435 m —  $\frac{5}{4}$  h),

c) Razòr (2601 m — 2 h),

d) Kranjska gora ali Trenta (4 h), Škrlatica (Subi plaz) 2738 m — 7 h.

**Martuljek** ŽP (750 m), O: G Toman, Mlekuž. Postojanka (pred Kranjsko goro) za Martuljek, čegar slap in krasni konec doline „Za Akom“ se prišteva k najlepšim pokrajinskim pozoriščem, ne le samo v naših planinah, temveč v Alpah sploh! (1—3 h.)

**Kranjska gora** ŽP (810 m), veleslikovito ležeče letovišče in zimsko-športna postojanka pred vhomom v divjeromantični dolini „Velika“ in „Mala Pišenca“, ob vznožju najzanimi-



Nadiža (izvir Podkorenske Save).



Zgornje Mangrtsko jezero.

vejših vršacev Julijskih Alp. P & T, Z & L, V, kopališče „Jasna“ s parkom. Gorski vodniki, vozniki, Podružnica SPD. O: H Razòr, Slavec, Balkan, Pri Pošti, G: Jurca. I & T: Kopališče „Jasna“ 10 minut, Martuljek, Špik (2471 m — 5 h), Škrlatica (2738 m — 10 h), Planica (gl. p. Rateče). Velezanimiv je pot po cesti v Veliko Pišenco, kjer se ločita dva najzanimivejša gorska prehoda i. s.

- a) v desno po cesti čez Vršič, 2<sup>3/4</sup> h [(Dom na Vršiču SPD, 1611 m; planinsko letovišče, postojanka za: Mojstrovko (2932 m — 1<sup>1/2</sup> h), Jalovec (2655 m — 7 h), Prisojnik (2555 m — 3 h), Razòr (2601 m — 4 h); pod Vršičem Vosshütte DÖAV] v Trento 2 h (Log 600 m, G. Zlatorog) ali
- b) v levo po stezi čez Križko steno na Križke pode v Aljažev dom v Vratih. (Na Križkih podih, kjer leže tri planinska jezera in je najdivnejši pogled na Triglav, bo zgradilo SPD leta 1915. nov planinski dom.)



ZS: Drsaljšče „Jasna“, planinsko drsaljšče po cesti z Vršiča v Pišenco.

**Rateče-Bela peč**, ŹP (848 m), idilična vas (870 m) pred vhomom v veličastno dolino „Planica“ v podnoŹju Jaloveca. P & T, O: H Mangart pred ŹP. I & T: NadiŹa (izvir Podkorenske Save 1203 m) v Planici 2½–3 h, Vel. Ponca (2280 m — 6 h), Jalovec (2655 m, I, 7–8 h — sestop v Koritnico, Trento ali Vršič), prehod čez Veliki Kot (2105 m) v Koritnico (Koritniška koča SPD 1350 m. Divjeromantična lega!) 6 h, Mangrtska jezera (Spodnje 926 m — ¾ h, Zgornje 936 m — 1 h). Velezanimivo! Mangrt (2678 m 7 h). ZS: ObseŹen skiteren.



Bled.

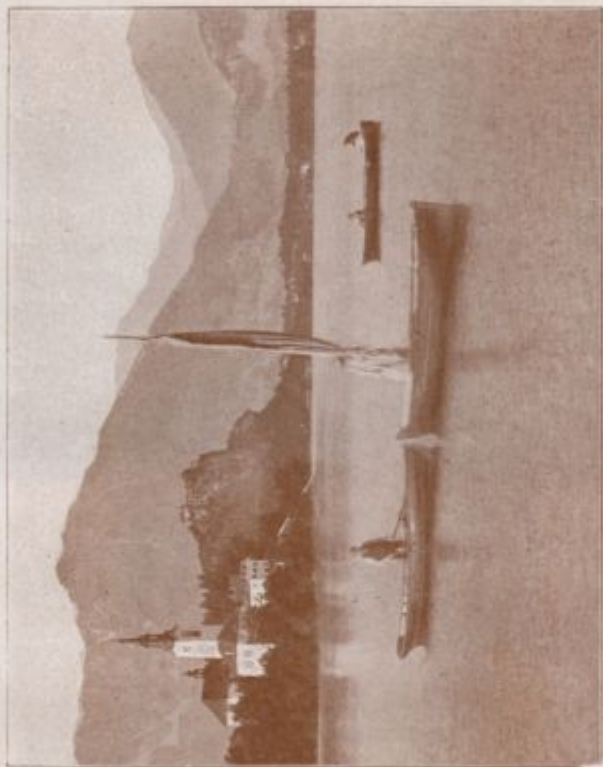
## II.

Proga c. kr. turske drŹavne Źeleznice:

„Beljak (Celovec)-Jesenice-Trst“.

Tehnično (z mnogimi predori, galerijami, mostovi) velezanimivo ob krasnih pokrajinskih prizoriščih ob Radovini, Bohinjski Savi in Soči izpeljana proga (s severa na jug), ki veŹe dvoje prvih slovenskih letovišč: Bled in Bohinj.

**Dobrava** ŹP (577 m), severna postojanka za Vintgar, divjeromantične 1 h dolge tesni s kaskadami in slapovi Radovine. Velezanimivo! — O: H Stol in Dobrava.



Blejsko jezero,

**Podhom** ŽP (570 m) južna postojanka za Vintgar.

**Bled-Blejsko jezero** ŽP (501 m) (ŽP za Bled ob Rudolfovi železnici so Lesce.) Svetovnoznano letovišče in zimskošportna postojanka ob idilič. Blejskem jezeru (Kinč nebeški<sup>a</sup>) s cerkvico na otoku, ki tekmuje z najslikovit. jezери avstrijske monarhije. Živahno letovišče s krasno planinsko panoramo, razpolaga z vsemi napravami, ugodnostmi in zabavami velikih zdravilišč. 3 P & T, mnogi Z & L, E, V, jezerske,

termalne (Luisenbad 23° C) in solnčno-zračne kopeli (Rikli, Vovk). Zdravilišni dom, vozniki, gorski vodniki. O: Park-hotel, H Luisenbad, Triglav, Evropa, Petran, Jekler, Kaps, G: Zrimec, Burja, Ažman, Danej, Jäger, Kokalj, Lloyd, Mangart, Potočnik, Ropret, Rotar, Sekovanič, Sodja, R na Blejskem gradu.

I & T: Cesta krog Jezera, Otok, Blejski grad, Straža, Osojnica, Babji zob, Gorje (letovišče), Vintgar (gl. ŽP Podhom), Pokljuška Luknja 2 1/2 h, Golica (gl. ŽP Jesenice), Stol (gl. ŽP Žirovnica), Begunjščica (gl. ŽP Lesce), Vrata (gl. ŽP Dovje), Bohinjsko Jezero (gl. ŽP Bohinjska Bistrica); Triglav :  
a) čez Pokljuko (Franz Ferdinand Schutzhütte) — Konjščico — Velopolje (Vodnikova kočna SPD) 12 h,  
b) prek Mojstrane (gl. str. 65) ali  
c) prek Bohinja (gl. str. 72).

ZS: Drsališče po jezeru, sankališče.



Bohinjsko jezero s cerkvico sv. Janeza.

**Bohinjska Bistrica-Bohinjsko jezero** ŽP (507 m). Znano letovišče in najvažnejša zimskošportna postojanka na jugu leži ob vznožju po svoji planinski flori sloveče Črne prsti, na vzhodnem delu široke Bohinjske kotline, ki jo krog in krog obdaja veličastni panorama Triglava in njegovih sosedov. Vas z 900 preb., P & T, Z & L, V, kopališče „Danica“, vozniki, gorski vodniki.

ZS: Drsališče „Danica“; 2 km dolgo umetno športno sankališče „Belvedere“ in manjše zabavno sankališče. Smuški šport, smuški tečaji, tekme.

I & T: Ravne  $1\frac{1}{2}$  h, Črna prst (1844 m — Orožnova koča SPD in Mallnerschutzhaus ÖTC 3 h — vrh  $1\frac{1}{2}$  h; letos se dogradi še ena koča SPD na vrhu).

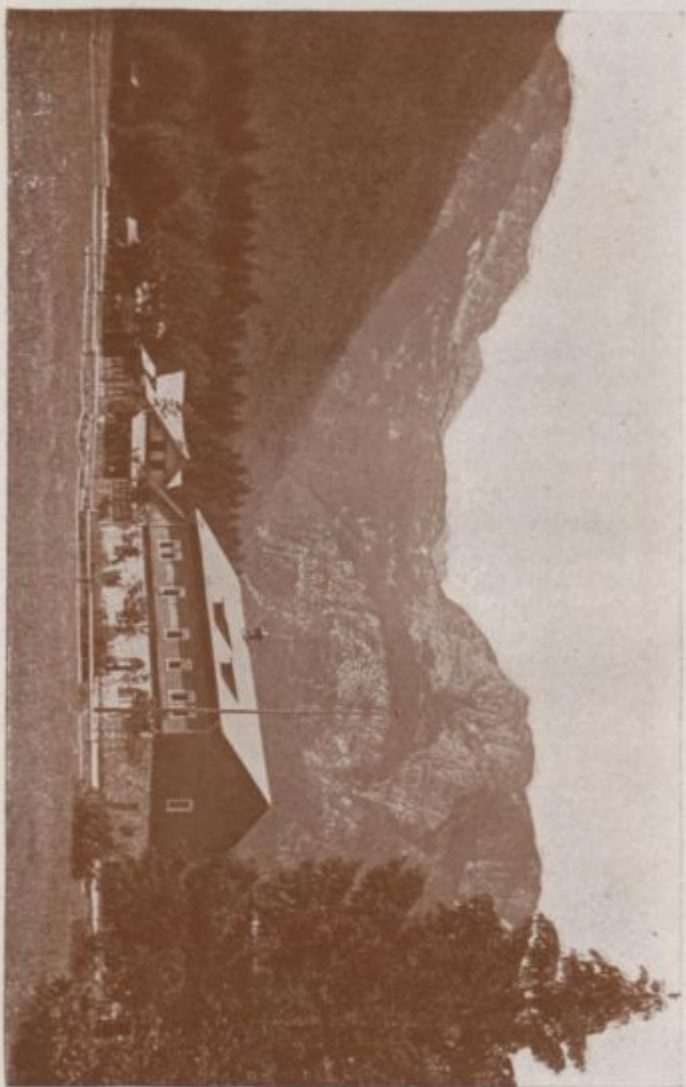
Prekrasen je izlet k Bohinjskemu jezeru (523 m), čegar divna lega v tihi gorski samoti pod orjaškimi triglavskimi in bohinjskimi gorami ter gozdnatimi griči je nepopisna. Na spodnjem (vzhodnem) delu jezera leži stara cerkvice „Sv. Janez ob Bohinjskem jezeru“ (slikovito!) in H St. Johann. Ob južnem bregu jezera dalje vodi cesta mimo Sv. Duha (Hospic „Pri Sv. Duhu“) do gornjega konca v Ukanci, kjer stoji turist. H Zlatorog SPD (Planinsko letovišče, jezersko kopališče, čolnarna). Poleg „Zlatoroga“ se izliva v jezero Savica, ki približno izpod divnega slapa iz stene Komarče. Razdalje: ŽP Bohinjska Bistrica — Sv. Janez ob Bohinjskem jezeru  $\frac{5}{4}$  h — Sv. Duh  $\frac{1}{2}$  h — H Zlatorog  $\frac{1}{2}$  h — Slap Savice 1 h peš.

Vozni promet: Od ŽP Boh. Bistrica k H Zlatorogu omnibus 3krat dnevno tja in nazaj.

Znamenit je Bohinj tudi kot glavno južno izhodišče potov na Triglav po sledečih smereh:

1. ŽP Boh. Bistrica — Srednja vas  $\frac{3}{4}$  h (pot čez Uskovnico) — Velo polje (Vodnikova koča SPD 1806 m) 5 h — Kredarica (Triglavski dom SPD  $2\frac{1}{2}$  h).
2. ŽP Bohinjska Bistrica — Stara Fužina  $1\frac{1}{2}$  h (poleg Sv. Janeza ob Bohinjskem jezeru) — pot skozi Voje — Velo polje (Vodnikova koča SPD) 4 h. Kredarica  $2\frac{1}{2}$  h.





Hotel Zlatorog ob Bohinjskem jezeru.

3. H Zlatorog ob Bohinjskem jezeru — Komarča (3 h) — pot mimo sedmerih jezer (Siebenseenhütte DÖAV) — Dolič — Triglavski vrh — Kredarica, skupaj 12 h. (Slednja pot se priporoča bolj za povratek s Triglava k Bohinjskemu jezeru 9 h).

### III.

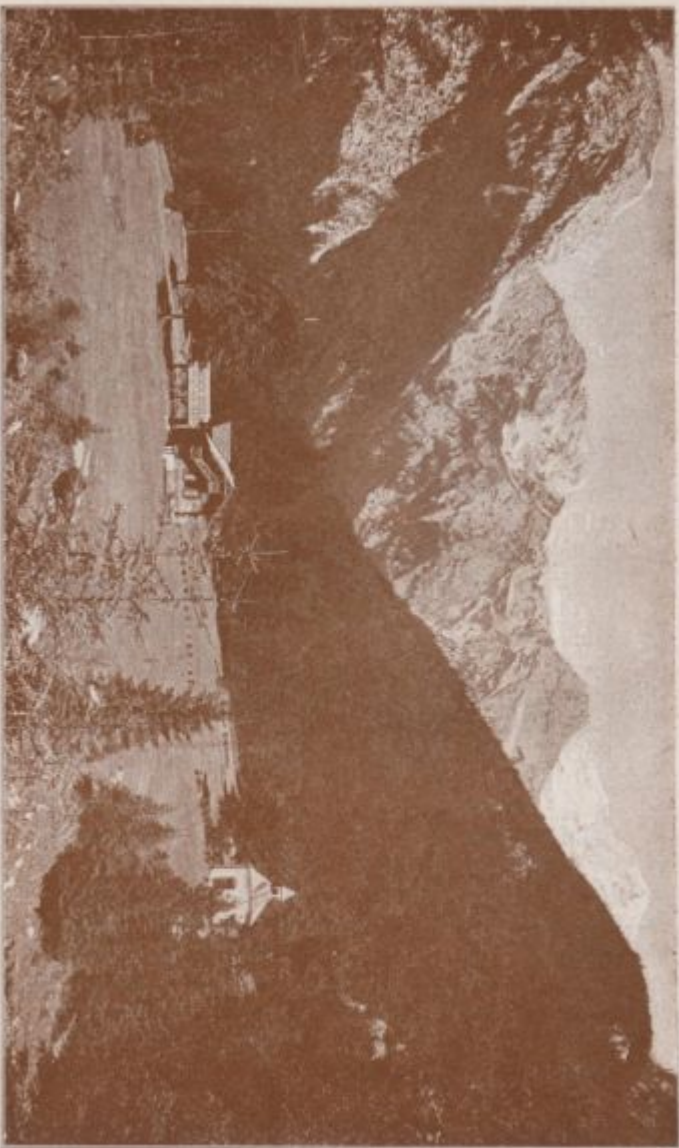
#### Železniška proga: „Ljubljana-Kamnik“.

Le-ta proga (24 km) teče od Ljubljane čez širna polja naravnost proti severu do Kamnika, od koder dospeš iz juga najprej v osrčje Savinjskih ali Kamniških Alp. Med celo vožnjo uživamo krasen panorama Savinjskih in Julijskih alp ter Karavank.

**Kamnik** (381 m), končna ŽP goriimenovane železnice. Močno obiskovano letovišče. Prijazno mestece z 2300 preb. leži pred vhom romantične Bistriške doline, ob vznožju sinjih snežnikov Savinjskih ali Kamniških alp. P & T, Z & L, V, sedež okrajnih uradov, podružnica SPD. Zdravilišče (Hydro in elektroterapija, solnčnozračne kopeli). Zdraviliški dom. Vozniki. Gorski vodniki (v Strahovici). O: H Kenda, Krištof, G Rodè, Trpine, 2 kavarni; mnoge vile i. dr. privatna stanovanja.

I & T: Zdraviliški park, Kalvarija, Mali grad, Zaprice, Mekinje, Stranje — Stahovica  $\frac{3}{4}$  h, Tunjice 1 h, Šenturška gora, Kolovec, Vranja peč po 2 h; Turi: Sv. Ambrož 3 h — Križka planina (1500 m — 1 h) — Krvavec (1853 m — 1 h) in pa Stranje — Sv. Primož 1 h — Mala in Velika planina. (Koča na Vel. Planini SPD, 1555 m —  $2\frac{1}{2}$  h) tako po leti kakor po zimi zelo obiskani. ZS: Smuški šport.

V poletni sezoni gre glavni turistovski promet skozi Stranje (G „Pri Korlnu“, Rebernik in Bodlaj)  $\frac{3}{4}$  h ter dalje po lepi jahalni poti v Bistriško dolino čez Belo (velezanimive tesni!) in mimo slapa ter naravnega mostu Predasel k izvirku Kamniške Bistrice, kjer stoji Bistriška koča SPD (590 m). Zelo ugodno planinsko letovišče.



Bistriska koča.

Izmed premnogh gorskih tur, ki se nam tu nudijo, so najznamenitejše sledeče:

- A. Bistriška koča — Kamniško sedlo (1900 m — Kamniška koča SPD)  $3\frac{1}{2}$  h, odtod: Brana (2247 m) ali Planjava (2392 m) po 2— $2\frac{1}{2}$  h, Ojstrica (2350 m — Kocbekova koča SPD na Molički planini) 5 h. Jako priporočljiv je sestop s Kamniškega sedla na planino Okrešelj (Frischaufov dom SPD, planinsko letovišče 1377 m)  $2\frac{1}{2}$  h, nad slapom Rinke (izvir Savinje), odkoder so ti zopet na razpolago sledeče zanimive ture:
- a) Frischaufov dom SPD — Savinjsko sedlo (2000 m) — 2 h, Češka koča SPD (1543 m) na Ravnéh pod Grintovcem 4—5 h;
  - b) Turski žleb (velezanimivo) — Skuta (2522 m) 4—5 h; sestop čez Kokrsko sedlo v Bistrico ali Kokro  $3\frac{1}{2}$ —4 h;
  - c) slap Rinke  $\frac{1}{2}$  h — Logarska dolina 1 h.
- B. Bistriška koča — Kokrsko sedlo (1800 m, Zoishütte DÖAV) 3 h, Grintovec (2559 m, 2 h).

Drugi dohod v Savinjske alpe iz juga je iz ŽP Kranja po državni cesti proti severovzhodu skozi vas Tupaliče mimo Preddvora (izhodišče za ture na Storžič in Zaplato) po zanimivi dolini ob Kokri do Jezerskega.

**Kokra** (525 m), vas v podnožju Grebena (2223 m) 15 km od Kranja. O: G Povšnar ( $2\frac{1}{2}$  km dalje ob cesti). I & T: Kokrsko sedlo (1800 m, Zoishütte DÖAV)  $3\frac{1}{2}$  h; odtod:

- a) Grintovec (2559 m) 2 h;
- b) čez Mlinarsko sedlo v Češko kočo SPD pod Grintovcem  $4\frac{1}{2}$  h—5 h;
- c) Skuta (2530 m) 4 h;
- d) Bistriška koča  $2\frac{1}{2}$  h.

**Jezersko** (Zgornje Jezero 900 m, Spodnje Jezero) je najvažnejša turistijska postojanka na Koroškem. Leži v kotlinasti dolini, ki jo obdaja panorama savinjskih velikanov izredne lepote. Mnogo obiskovano letovišče. Češka kolonija!

O: Kazino Muri (blizu cerkve Sv. Ožbalta) in G Štulerjeva (na severnem koncu).





Češka koča na Ravnéh pod Grintovcem.

I & T: Češka koča (1543 m) na Ravnéh pod Grintovcem 2 ; odtod: Kočna (2539 m — 2 h); Grintovec (2559 m 4 h); Mlinarsko sedlo 3 $\frac{1}{2}$  h — Kokrsko sedlo 1 $\frac{1}{2}$  h; Skuta (2530 m — 5 h); Savinjsko sedlo (2000 m) 1 $\frac{1}{2}$ —2 h — Frischaufov dom SPD na Okrešlju (1400 m) 2 h — Kamniška koča SPD na Kamniškem sedlu (1900 m) 2 $\frac{1}{2}$  h — Bistriška koča SPD 2 h. — Bela, zdravilišče (843 m, 4.5 km) — Železna kaplja (9 km).

Za izlete v razne kraje naše slikovite Gorenjske — kakor v Kamnik in na Kamniške planine, na Bled, na Bohinjsko jezero, v Vrata, v Kranjsko goro, Vršič, Trento itd. bodo določeni vodniki, Sokoli planinci; tudi sivi Triglav bo imel priliko, pozdraviti slovanske Sokole. „Slovensko planinsko društvo“ je ugodilo prošnji „S. S. Z.“ in dovolilo slovanskim gostom v svojih domovih od 18. do 26. avgusta iste cene ter iste udobnosti, kakršne uživajo društveni člani.



## Notranjska.

Najznamenitejši kraji lepe Notranjske so:

**Vrhnika** (304 m) ob Ljubljani, ima krasno lego. Tu je bila že v davnem času rimska naselbina Nauportus. Do zgradbe južne železnice je bila Vrhnika važna kupčijska postojanka, ki je sedaj zopet pridobila z vrhniško železnico. Nedaleč od Vrhnike je vas Mirke, kjer so v bližini trije večji izvirki Ljubljanice. Južnovzhodno je Bistra, kjer je bil nekdanji samostan kartuzijancev, ki so imeli obširna posestva. Ta samostan je ustanovil leta 1255. koroški vojvoda Bernard, odpravil pa ga je cesar Jožef II. leta 1782. Nedaleč od Bistre je vas Borovnica, z velikanskim železniškim viaduktom.

**Logatec** ima železniško postajo, in sicer v Dolenjem Logatcu, državni uradi so pa v Gorenjem Logatcu. Za Rimljanov je bila tu rimska naselbina Longaticum. Južno od Logatca je trg Planina. Tu je izhodišče za obisk mnogih jam in votlin. Blizu je sloveča Malograjska ali Planinska jama, iz katere priteka Unica. Nad izvirov Uncie je razvaljen stari Planinski grad ali Mali grad. V njem je v 16. in 17. stoletju večkrat zboroval kranjski deželni zbor.

**Postojna** (548 m) slovi širom sveta po svoji jami. (Glej opis jame.) Severnozahodno od Postojne je skalni Predjamski grad, ki je bil najimenitnejši vseh kranjskih viteških gradov. Zahodno od Postojne leži ob vznožju Nanosa (1260 m) priljub-

Idrija.



ljeno letovišče Razdrto. V Senožečah je stari grad, katerega je imel leta 1509. Frankopan.

**Cerknica** je trg nedaleč od proslulega Cerkniškega jezera. To čudežno jezero se v prvih poletnih mesecih pogubi v votline in na dnu jezera ugledamo po nedolgem času lepo obdelana polja. Jesensko deževje spravi vodo iz votlin in pred našimi očmi se razprostre zopet obširno jezero.

**Lož** je staro mesto. Mestne pravice je dobil od cesarja Friderika III. leta 1477.

**Ilirska Bistrica** je južnozahodno od Loža. Grad je bil lastnina celjskih grofov.

**Št. Peter** je važna železniška postaja, kjer se razhaja od glavne proge južne železnice stranska proga na Reko.

**Vipava** (104 m) je trg ob izviru Vipavščice. Vinorodni kraj je znan radi svojega milega podnebja. Nekdaj je bila Vipava last oglejskih patrijarhov, od katerih ga je dobila rod-bina Lanthieri. V Vipavi se je rodil Žiga Herberstein leta 1486. Ta je kot cesarski poslanec v Moskvi s pomočjo slovenščine čital ruske letopise in prvi seznanil zahodno Evropo z rusko zgodovino.

**Idrija** (333 m) je mesto, ležeče v globoki kotlini ob Idrijci in ob obeh bregovih njenega pritoka Nikove. Idrija ima 6500 prebivalcev. V mestu je rudarski urad, višja realka, sedež mnogih državnih uradov, lepo poslopje deške in dekliške šole itd. Zelo važno je čipkarstvo; že cesarica Marija Terezija je nastavila učiteljico za pouk v njem. Idrijsko čipkarstvo je proslulo čez deželne meje in je bilo odlikovano že na raznih razstavah. Idrija ima najbrže najstarejše gledišče v Avstriji (sezidati ga je dala cesarica Marija Terezija).

Najbolj pa slovi Idrija po svojih rudnikih živega srebra, ki spadajo med najizdatnejše na svetu. Po mnogih poskusih so našli na dan sv. Ahacija (22. junija) leta 1508. rudišče. Ta spominski dan praznujejo Idrijčani vsako leto slovesno. Leta 1509. so se polastili rudnika Benečani, katere so pa kmalu pregnali. Nekaj let potem so zgradili trden grad, v katerem je nastanjen rudarski urad. Leta 1580. je prišel rudnik v državno last.



Rudnik je za Idrijo, za Kranjsko in sploh za našo celo državo največjega narodno-gospodarskega pomena. Leta 1913. je bilo zaposlenih v rudarski službi 16 uradnikov, 2 zdravnika, preko 60 paznikov in 1200 delavcev. Izkopalo se je čez 2 milijona meterskih stotov rude in iz te pridelalo okroglo 7000 meterskih stotov živega srebra v vrednosti čez 4 milijone kron.

Idrija ima ugodne avtomobilske zveze z Logatcem (južna železnica) in proti sv. Luciji (turska železnica). Nedaleč od Idrije je znano romantično Divje jezero, do katerega se pride po lepi senčnati poti ob „Rakah“ v pol ure. V idrijski okolici so obširni cesarski gozdovi, katere oskrbuje dvoje upraviteljstev s sedežem v Idriji. Iz Idrije prideš v dveh urah v Žiri, od koder te pripelje avtomobil po Poljanski dolini v Škofjo Loko. Severno od mesta je Spodnja Idrija, imenovana tudi „Pri fari“; južno od Idrije je pa vas Črni vrh (687 m), kjer ima lep spomenik urednik nemško-slovenskega Wolfovega slovarja Matija Cigale.





# Svetovnoznana Postojnska jama.

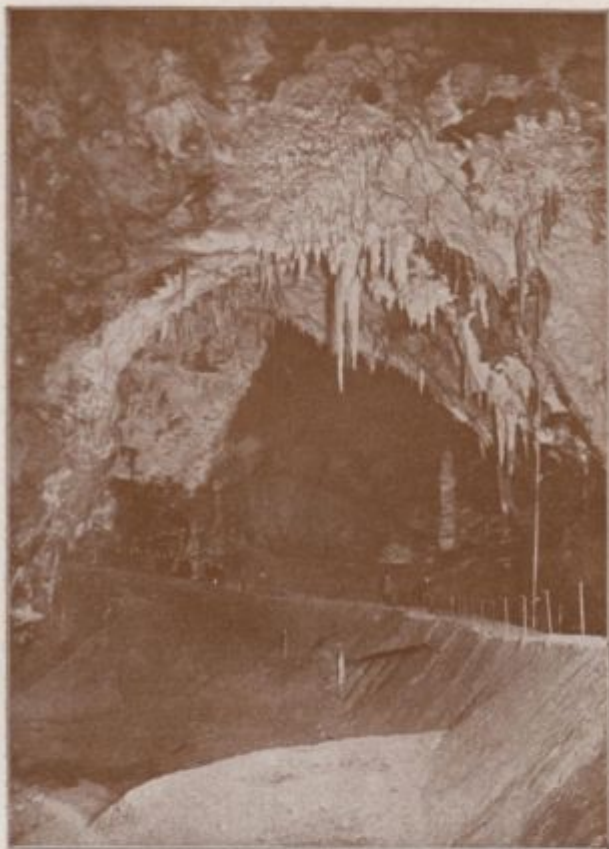
Spisal And. Perko v Postojni.

Zbirališče turistov iz vseh krajev sveta je svetovno znana Postojnska jama.

Odkritje Postojnske jame je bilo nevarno in je zahtevalo ogromnih žrtev časa, vztrajnosti in denarja. Danes pa imamo v njej vse udobnosti izvrstno urejenih potov in bajno električno razsvetljavo. S kolodvora v Postojni nas vodi pot v nekaj minutah do senčnatga prostora pred vhodom v jamo. Preden prekoračimo gotski portal vhoda, pogledjmo še navzdol, kjer izginja reka Pivka v tmino, a prispe po približno 7 km zračne daljave šele pri Malograjski jami v Planini zopet na dan.

V jami smo. — Prostor, ki je že izpočetka udoben, vendar ne prevelik, se razširja po visočini in širjavi do ogromnosti. Nahajamo se v Stolni cerkvi. Električne obločnice se iskre v tej silni dvorani, a svod je še vedno zavrt v tenčico podzemeljskega mraka. Globoko spodaj šumi zelena Pivka, ki je vidimo le kratek tek. Tu zremo najčudovitejše kamnate tvorbe, ki kažejo, jasno razsvetljene, tajnostne sence. Ko stopamo po 84 stopnicah navzdol proti mostu, ki drži čez Pivko, imamo dovolj časa, da občudujemo vedno nove prizore.

Ko prehodimo še 82 stopnic, dospemo pred vhod v cesarja Ferdinanda jamo. Tu se začinja 1,6 km dolga železnica, ki drži



**Postojnska jama : Semernik.**

do Kalvarije in prav posebno zanima posetnike. „Ferdinandova jama“ je pravzaprav dolga vrsta večjih in manjših jam z najkrasnejšimi kapniki. Navedemo le prižnico, mesnico, mali slap, parobek v železu (spomin na Dunaj), levovo glavo, krstni ka-

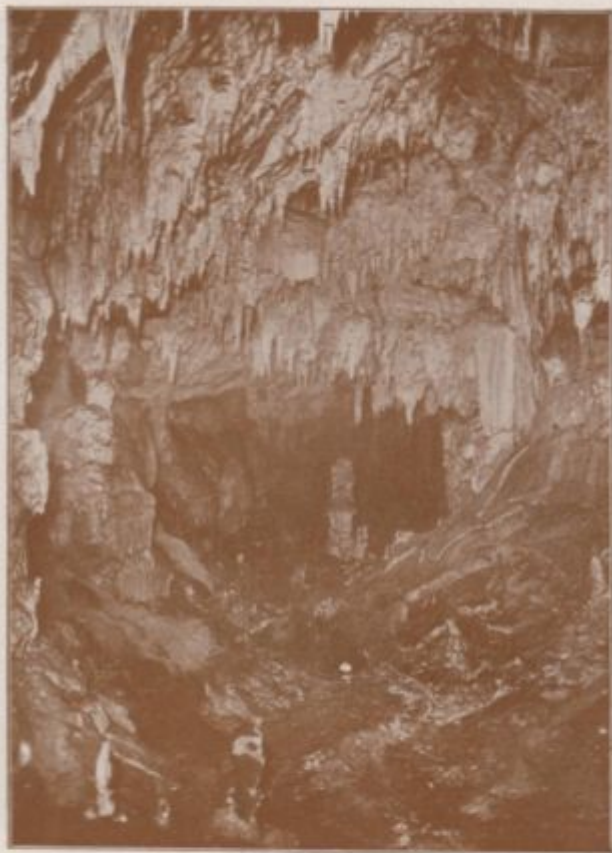
men, sarkofag, gledališko ložo, stol sv. Petra, ječo itd.; to so imena, ki se najbolj prilegajo tem čudežnim oblikam. Ko smo si vse to ogledali, pridemo v največjo votlino v Ferdinandovi jami: na plesišče. Na tem velikanskem prostoru, ki ga razsvetljujejo električne obločnice in brezštevilno sveč, je vsako leto na binkoštni ponedeljek in prvo nedeljo v avgustu sestanek tisočerih tujcev, ki se združijo ob zvokih vojaške in civilne godbe k pravcati ljudski veselici. Pri plesišču se cepi jama na desno in levo v sklenjen lok, kar ima to veliko udobnost, da ni treba hoditi dvakrat po isti poti.

Pozabiti ne smemo omeniti velezanimive točke Postojnske jame, to je „Jamska pošta“. To je velikega pomena za tujce. Razglednica, oddana na poštнем uradu v jami, dobi svoj posebni pečat. Za ta slučaj se nudi obiskovalcem jame pri pošti v jami velika izbira jamskih razglednic, na kar se opozarjajo vsi izletniki.

Ko nadaljujemo pot na levo proti „Cesarja Franca Jožefa“ in „Elizabetni jami“, se nam odpre nov zaklad krasot; divni kapniki se bliščijo v svetlobeli in v temnordeči barvi. Tisoče in tisoče let je delovala narava, preden so nastali čudežni stalagmiti, rastoči iz tal, ali pa raz strop viseči stalaktiti, ki tvorijo najčudovitejše oblike. Tu najdemo krasne skupine Male Kalvarije, dež, krokodila, spečo deklico, ledene sveče, izbo iz briljantov, vrbo žalujko i. dr. Dospeli smo do Belvedera, ki se po pravici prišteva najlepšim delom Postojnske jame. — Na mali planoti, od koder je najčudovitejši razgled, se nahaja piramida iz črnega mramorja s primernim napisom v spomin na poset cesarske dvojice leta 1857.

Ko zapustimo Belvedere, pridemo do Puščavnika, to je stalagmita, ki sameva na hribčku. Prekoračivši hrib Ljubelj, si ogledamo Marije Ane jamo in stojimo pred Briljantom s svetlobelim blestečim stebrom. Pot nas zdaj vodi k novemu znamenitemu delu jame, h Kalvariji. Ta je približno 40 m visok kamenit hrib, pokrit s stotinami stebrov v najčudovitejših oblikah in vseh barvah: podoba otrplega ljudstva, pomikajočega se na Golgato! Ta dvorana je jako obsežna; strop se vzdiguje do





Postojnska jama : Tartar.

50 m visoko in vodoravna prostornost sega do 200 m. Pot navzgor in navzdol, po jako zložnih serpentinah, nam kaže bajnolep razgled po električno razsvetljenem gladkem kamenju. Najdragocenejši zaklad Postojnske jame je položen na konec,



**Postojnska jama: Pod Kalvarijo.**

na levo od Kalvarije, z imenom Nova jama. Jamo nameravajo v kratkem umetno otvoriti ter jo električno razsvetliti.

Pot nas vodi zopet nazaj. Poslužimo se majhnih železničnih vozov, da se popeljemo počasi proti koncu zanimivega

izleta. Spotoma si ogledamo še angleško cerkev, drevored iz stebrov, ter se peljemo pod zvrnjenim stebrom. Zvrnjeni steber leži vodoravno nad potom; njegov premer znaša 4.5 m, nanj pa se je nakapal še drug steber, ki meri 2 m v premeru. Računajo pa, da znaša kapniška zmes 10 let, preden zrasre 0.5 mm; iz tega lahko posnamemo, koliko tisoč let je potrebovala priroda, preden je naredila teh 6.5 m v premeru. Vozeč se dalje, dospemo do zemljevida, stebrov dvojčkov, dalje do Nadvojvode Ivana jame z najkrasnejšimi kapniki. Kdor si hoče to jamo ogledati, se mora posebe prijaviti. Dalje vidimo turško sabljo, spečega leva i. dr.

Naposled dospemo do najlepšega, najdivnejšega stvarstva, do slovečega „Zagrinjala“. Neizrečeno lepo zguban visi kakor iz težkega brokata 3 m dolg stalaktit, ki je skoz in skoz bel ter ima 10 cm širok rob pomarančaste, svetlordeče in rjave barve. Zagrinjalo zasluži povsem svoje ime. — Odtod si ogledamo še Rdeče morje, veliko in malo cipreso in mimo groba naposled dospemo do izhoda.

Postojnska jama je najbogatejša kapniška votlina in je izmed vseh jam na svetu najlaže dostopna. Vseh njenih krasot prav tako ne moremo opisati, kakor je nemogoče opisati lepo plahinsko okolico; noben opis ne bo tako učinkoval na čitatelja, kakor učinkuje na opazovalca narava sama. Kdor še ni nikdar hodil po prostorih večne noči, nikakor ne more poznati onega občutka, ki se v njem družijo strah z zadovoljstvom, ko se posestniku odkrivajo tajnosti podzemeljskega sveta. Neizbrisen pa ostane človeku v spomin tudi vtisk, ki ga napravi nanj svetlo solnce, ko se po dolgih, v večni noči prežitih urah povrne zopet na beli dan.

Dne 18. avgusta, prvi dan po zletu, bo vozil poseben vlak v Postojno; vožnja iz Ljubljane v Postojno in nazaj, skupno z vstopnino v jamo bo stala samo 5 K. Tega posebnega vlaka se bo poslužil lahko vsakdo.





## Dolenjska zemlja.

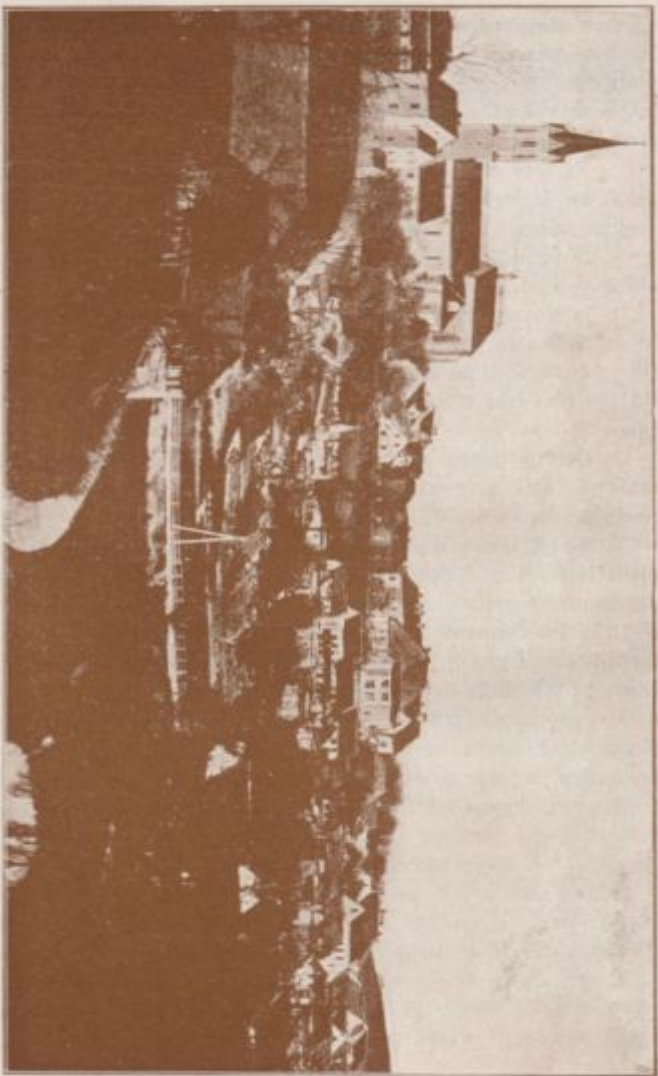
Po svoji naravi se deli Kranjska dežela na tri dele: Gorenjsko, Dolenjsko in Notranjsko. Ako se Gorenjska ponaša s svojimi veličastnimi gorami, ako je Notranjska svetovno znana po svojih kraških jamah — se more dolenjska stran pobahati s svojimi tihimi romantičnimi pokrajinami, s svojimi griči in dolinami, ki dajejo tej deželi poseben izraz.

Dolenjska stran pa je tudi bogata po svoji zgodovini, ki se kaže v njenih gradovih, samostanih in razvalinah, kajti preko nje so divjali turški napadi, tu je bilo središče kmečkih uporov, tu so gospodarile nemirne uskoške čete, tu so bili boji v francoskih časih — povsod po Dolenjskem spremlja potnika zgodovina, ki se je ohranila tudi v narodu.

Središče Dolenjske je **Novo Mesto** ob reki Krki. Mesto ima sedaj 2.160 prebivalcev. V bodoče se bode hitro razvijalo, ker se bodo v njem stekale železniške proge od Ljubljane, Karlovca in od Brežic. Dolenjska železnica je stekla l. 1892. do Novega Mesta, letos jo je zvezala t. zv. Belokranjska železnica s Karlovcem, od koder vodi nadaljna proga na Zagreb, Reko in na Dalmacijo.

Ako se vozimo po dolenjski železnici iz Ljubljane, se pripeljemo v eni uri do **Višnje Gore**, tip starega malega kranjskega mesta; na desni in levi strani vidimo griče z gradovi in cerkvicami s tabori, star spomin iz turških dob (Boštanj, Sv Ahac, Tabor).





Novo mesto.

V **Zatičini** vidimo stari cistercijanski samostan; okolica je ožja domovina slovenskega pisatelja Jurčiča, ki nje prebivalce klasično opisuje. Od dolenske železnice vodijo ceste in proge v dolino ob Savi (na sever) in v romantično dolino ob Krki.

Na levi strani se začno vinorodni kraji, ki segajo daleč na štajersko in hrvatsko zemljo. To vino je znano po svojem imenu „cviček“.

Novomeška okolica je znana po svoji krasoti; okrog in okrog jo obdajajo vinske gorice in ponosni gradovi.

Iz Novega Mesta vodi ena cesta na **Kostanjevico** in od tu na **Krško** in **Brežice ob Savi** (bojno polje kmečkih uporov). Druga cesta vodi na **Toplice** (znamenito kopalništvo in zdravilišče). Od tod ob Krki v **Sotesko** in **Žužemberk** (krasen grad Turjanov).

Glavna cesta, ki gre iz Novega Mesta, je „Karlovska cesta“, vodi čez Gorjance, preko Bele Krajine v Karlovec.

Bela Krajina je poseben del kranjske dežele, ki leži med Gorjanci in Kolpo. Krasna pokrajina, polna vinskih gor, posejana s temnimi zelenimi griči in gozdovi. Glavni mestí sta **Metlika** in **Črnomelj**; Metlika je bila važna trdnjava v času turških napadov; tu je bil začetek vojne granice. Do zadnjih časov je bila Bela Krajina odrezana od sveta; zato je gospodarsko propadala, posebno, odkar so propadli vsled peronospore vinogradi. Ljudstvo se je izseljevalo v Ameriko. Nova železnica bo tudi v te kraje prinesla novo življenje. Od tod bode potlej odprta pot na jug, na Hrvatsko, v Liko in Dalmacijo.





## Trst.

Nad 220.000 prebivalcev, avstrijski Hamburg, je glavno pristanišče naše monarhije, najvažnejše pomorsko pristanišče ob Adriji, zbirališče mednarodnega trgovstva Sredozemskega morja in središče tujskega prometa. Potom nove železniške zveze Ture-Karavanke-Bohinjska-železnica se je Trst pomembno približal tudi notranjim nemškimi deželam in se je jel kosati z zahodnimi pristanišči Sredozemskega morja, kakor Genova, Marseille, bodisi glede trgovinskega prometa, bodisi tudi glede tujskega prometa. Že sama lega Trsta med členovito obalo modre Adrije in znamenitim kraškim pogorjem nudi s suhega kakor tudi z morja nad vse učinkovit razgled.

S kakim veseljem se napotiš v krasno urejeno pristanišče z neštetiimi ladjami in živahnim prometom, zlasti ob robu mesta od južnega kolodvora do novega državnega kolodvora. Pri svetilniku se prične takozvani „stari pristan“ z odprto obalo, dolgo vrsto rtičev. Od južnega kolodvora proti Barkovljam se vleče „prosta luka“, ki jo ščiti skoro 1 km dolg lomilec valovja. Za državnim kolodvorom se nahajajo v zalivu Milje velike nove stavbe Franc Jožefovega pristanišča. Nadalje koliko zanimivosti nudijo Ribji trg, Veliki kanal, cerkev Sv. Spiridiona, palača Carciotti z zeleno kupolo, grška cerkev, Piazza grande z vladno palačo, mestna palača, palača avstrijskega Lloyda,

soha cesarja Karla VI. in studenec Marije Terezije, staro mesto z ozkimi ulicami in ovinki, Korzo, Borzni trg, palača Giuseppina s spomenikom cesarja Maksimiljana Mehikanskega, stolnica sv. Justa iz XIV. stoletja, grad z lepim razgledom po mestu, galerija Montuzza, rimski slavolok na malem trgu Riccardo, Museo lapidario, muzej Rivoltella, mestni muzej, c. kr. zoološka postojanka pri Sv. Andreju, Verdijevo gledališče, Fenice, Rosetti in Filodramatico, Lloydova ladjedelnica, Stabilimento tecnico itd. Trst šteje 70.000 Slovencev. Shajališče Slovanov je Narodni dom (Hotel Balkan).

Izleti: Pešpot čez Sv. Andrej v Skedenj (1 uro), lep razgled, Boschetto (1/2 ure), Jäger (1 uro), Barkovlje, morsko kopalnišče (3/4 ure, z električno železnico 20 minut), od tu v Miramar, cesarski grad s krasnimi vrtovi in nasadi (ne zamudi!) in morsko kopalnišče Grljan. Z električno železnico na Opčine,

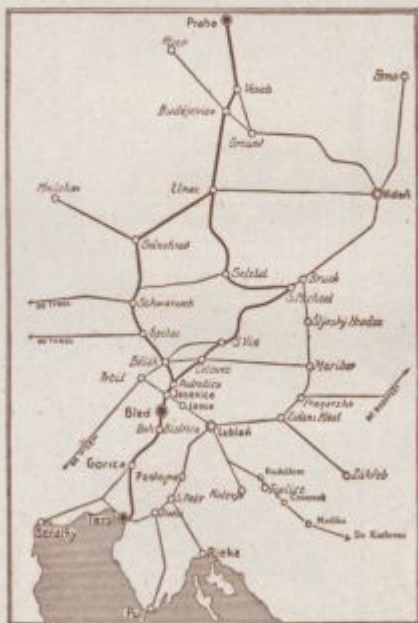


Trst.



346 m, pri obelisku krasen razgled na Trst in na morje, Lipnica, cesarska žrebčarna, Boršt (po državni železnici), lep razgled v zaliv Milje. Nadalje izleti po morju v vse obmorske kraje Istre in Dalmacije.

Trst je obenem tudi izhodišče v vse istrijske in dalmatinske pristaniške kraje.





Sokolska diploma.

Sokoli! Slovenci! Slovani!

## Najlepši spomin

na III. slovenski vsesokolski  
zlet v dneh 15., 16. in 17. av-  
gusta l. 1914 v Ljubljani je

## sokolska diploma

ki se dobiva v Zvezini pisarni.  
Cena 2 K. :: Izdana na ime od  
10 K naprej. :: Raznesite ta lepi  
spomin po vsej slovanski zemlji.



oooooo

oooooo

## Vsebina.

	Stran
III. slovenski vsesokolski zlet v Ljubljani l. 1914 . . . . .	2
Slovenska zemlja — dom Sokolov . . . . .	3
Ljubljana :	
A. Lega mesta . . . . .	7
B. Zgodovinski podatki . . . . .	7
C. Statistika . . . . .	9
Č. Znamenitosti . . . . .	12
D. Promet . . . . .	25
E. Praktični del . . . . .	32
F. Potovanje po mestu . . . . .	35
G. Regulacijska dela na Ljubljani . . . . .	50
H. Sprehodi in izleti . . . . .	57
Kažipot po Gorenjskem . . . . .	60
Notranjska . . . . .	78
Svetovnoznana Postojnska jama . . . . .	82
Dolenjska zemlja . . . . .	88
Trst . . . . .	91
Sokolska diploma . . . . .	94





# Gostilne in hoteli, priporočeni v „Kažipotu“.

**Vrhnika.** Franc Dolenc, gostilna „Mantua“.

**Kranj.** Gostilna Mavril Mayr.

„ pri „Jahaču“ (Rebolj Ignacij).

Hotel „Stara pošta“ (Josip Golob).

Gostilna „Beksel“ (Jernej Mihelič).

„ pri „Matičku“ (Matija Golob).

„ „ „Joštarju“ (Franc Benedik).

„ „ „Finku“ (Konrad Fink).

„ „ „Kroni“ (Peter Kobal).

„ „ „Pomentazarju“ (Fr. Šumi).

„ „ „Rebolju“ (L. Rebolj).

Kavarna in zajutrkovalnica pri „Zvezdi“ (Z. Kranjc).

Gostilna pri „Jelenu“ (Franc Kuralt, izvošček).

**Postojna.** Hotel „Krona“

„Narodni hotel“ (Fr. Paternost).

Hotel „Jama“ (Pavel Jurca).

Restavracija pri „Levu“ (Emil pl. Garzarolli).

**Prestranek.** Gostilna na kolodvoru (Kr. Kanalc).

**Št. Peter na Krasu.** Kolodvor. restavracija (M. Dolničar).

**Ljubljana.** Grčar Franja, gostilna, Trnovo, Cerkvena ul.

Schmidt Amalija, restavracija, Gradišče 2.

Turk Pavel, gostilna, Streliška ulica.

**Škofelja** pri Ljubljani. Ogorelec Vinko, gostilna.

**Velike Lašče, Dolenjsko.** A. Hočevar, gostila pri „Pošti“.

**Ljubljana.** Hotel „Ilirija“, restavracija-kavarna (F. Jančar).

**Beričevo, pošta Dol** pri Ljubljani. Matija Jeran, gostiln.

**Št. Vid, pošta Lukovica.** Josip Rus, gostilna (avto po-

staja Celje-Ljubljana).

Etablissement za kompletne pohištvene oprave.  
Detail in engro.



**TAPETNIK - DEKORATER**



**TAPETNIK - DEKORATER**



**IVAN ČERNE - LJUBLJANA**

TELEFON ŠT. 76. DUNAJSKA CESTA ŠTEV. 28./19. TELEFON ŠT. 76.

(ZASTOPNIK I. KRANJSKE MIZARSKE ZADRUGE.)



# **UČITELJSKA : TISKARNA : V LJUBLJANI**

reg. zadr. z omejn. zavezo

**Frančiškanska ul. 6**

je najmoderneje urejena in opremljena tiskarna za tisk vsakovrstnih tiskovin: brošur, knjig, uradnih tiskovin, not, sokolskih in drugih lepakov, vizitk in kuvert. Najmodernejšje črke in okraske. Tisk v različnih barvah.

:: Najfinejša izvršitev. ::

Solidna in točna postrežba.

LASTNA STEREOTIPIJA.

Slaščičarna, pekarna in kavarna

# JAKOB ZALAZNIK

## LJUBLJANA

— Stari trg šte. 21. —

Podružnice:

Mestni trg šte. 12. Kolodvorska  
ulica šte. 16.

# MARIJA DRENIK

trgovka v Ljubljani

na Kongresnem trgu

priporoča



telovadno obleko in druge potreb-  
ščine za sokolski kroj ter vezenje  
:: društvenih znakov in praporov. ::



# Jadranska banka, Trst,

Via Casa di Risparmio 5 (lastno poslopije).

Filijalke: Dubrovnik, Dunaj, Kotor, Ljubljana,  
:: Metkovič, Opatija, Split, Šibenik, Zadar. ::

 **4%** 

vloge na knjižice od dneva vloge do dneva vzdiga. Rentni davek plačuje banka iz svojega. Obrestovanje vlog na tekočem in žiro-računu po dogovoru. — Kupuje in prodaja: vrednostne papirje, rente, obligacije, zastavna pisma, prioritete, delnice, srečke itd. — Valute in devize. — Predujmi na vrednostne papirje in blago, ležeče v javnih skladiščih. — Safe-Deposits. Promese. — Akreditivi, čeki in nakaznice na vsa tu- in inozemska tržišča. — Živahna zveza z Ameriko. — Prodaja srečk razredne loterije. — Eskomptuje: srečke, devize in papirje. — Zavarovanje vsakovrstnih papirjev proti kurzni izgubi, revizija žrebanja srečk i. t. d. brezplačno. — Stavbni krediti, rembours-krediti. Krediti proti dokumentom ukreanja.

**MENJALNICA.**

**ESKOMPT MENIC.**

**Uradne ure: 9 do 12<sup>1/2</sup>, 2<sup>1/2</sup> do 5.**

Brzjavni: JADRANSKA.

Telefoni: 1463, 1793 in 2676.

Priporočamo manufakturno trgovino

# Lenasi & Gerkman, Ljubljana

Stritarjeva ulica 4.

**Sukno za sokolske kroje.**

Zaloga najmodernejšega blaga za dam-  
ske in moške obleke, perilo, preproge.

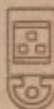


# J. BLASNIKA NASL.

LJUBLJANA, BREG ŠT. 12.



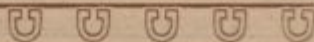
TISKARNA IN LITO-  
GRAFIČNI ZAVOD.



IZVRŠUJE VSA TISKARSKA IN LITOGRAFSKA DELA  
:: PO NIZKI CENI IN V NAJKRAJŠEM ČASU. ::

TELEFON ŠTEV. 179.

TELEFON ŠTEV. 179.



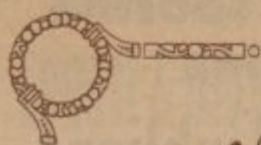
# Modna in športna trgovina

## P. Magdić, Ljubljana

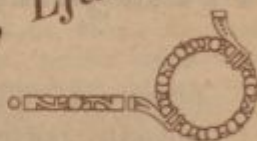
priporoča veliko zalogo so-  
kolskih potrebščin, kakor  
pavolnate in volnene rdeče  
srajce, ovratnike, zapestnice,  
gumbe, čepice, peresa, iglice,  
pasove, vrvice za surke,  
zaponke, sponke, telovadne  
:: hlače, jopice, čevlje, ::  
znake, trakove in narodne  
noše.


Naročila izvršuje z obratno pošto. Ceniki na razpolago.





Kavarna Evropa  
Ant. Tonejc, Ljubljana.



Bratje amateri! 

Dve temnici na raz- Dvě temné komory k  
:: polago ima :: volnému použití má

**Drogerija „Adrija“**

največja zaloga fotografiških potrebščin  
Ljubljana, Šelenburgova ulica šte. 5  
— nasproti glavne pošte. —



# MESTNA HRANILNICA V KRANJU

obrestuje hranilne vloge po

====  $4 \frac{1}{2} \%$  ====

brez odbitka rentnega davka, katerega plačuje hranilnica iz lastnega. Narasle in nedvigljene vložne obresti pripisuje h kapitalu vsakega pol leta — to je dne 30. junija in dne 31. decembra — ne da bi bilo treba vlagateljem se zglasiti radi tega pri hranilnici.

Splošni rezerv. zaklad (lastno premoženje) nad 352.000 K. Koncem I. 1913: Stanje hranil. vlog nad 5.400.000 kron. Posejil na zemljišča ter posejil občinam nad 4.000.000 kron.

Za varnost hranilnih vlog jamči poleg lastnega rezervnega zaklada mestna občina Kranj z vsem svojim premoženjem in z vso svojo davčno močjo. Da so hranilne vloge res varne, priča zlasti to, da vlagajo v to hranilnico tudi sodišča denar mladoletnih otrok in varovancev ter župnišča cerkven denar. — Ta najstarejši zavod v Kranju uraduje na rofovju vsak delavnik od 8. do 12. ure dopoldne in od 2. do 4. ure popoldne. — Sprejemajo se tudi vložne knjižice drugih hranilnic in posejilnic kot gotov denar, ne da bi se prekinilo obrestovanje.

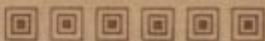
## Gričar & Mejač

Ljubljana, Prešernova ul. 9.

Največja zaloga zgotovljenih oblek za  
:: gospode, dečke in otroke. ::

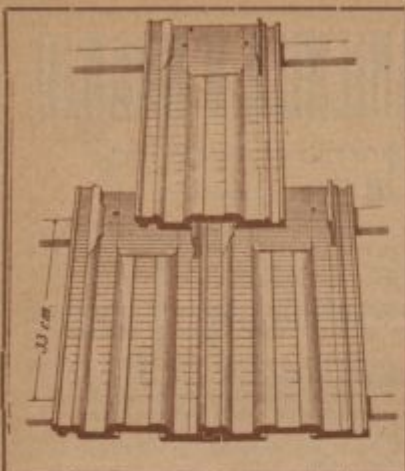
Konfekcija za dame.

Točna postrežba. : Solidne cene.



Najboljša  
streha  
sedanjega časa.

Zarezani patentirani :  
::: strešnik (criep)



## SIDRA-ZAKRIVAČ.

Vsa streha **zasidrana**, popolnoma varna pred nevihtami in **brez odprtih navzgor**. Brez vporabljanja žebeljev, žice, ali malte.

**Tovarniška zaloga**

**glinastih peči in štedilnikov**

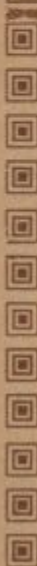
prvovrstne tovarne Fr. Kalmus  
in drugih stavbenih izdelkov.

:: Izvolite zahtevati vzorce in popise. ::

Tovarna - opekarna strešnikov (criepa)

**„SIDRA-ZAKRIVAČ“**

**F. P. VIDIC & KOMP.**  
**LJUBLJAMA.**



## Zapomnite si! ➤

da dobite različne **stroje** za poljedelstvo in obrt, vsakovrstno **orodje**, kuhinjsko **opravo, peči** in **štedilnike, železo** in vsakovrstno **pločevino, traverze, cement** in **okov, trombe** in **cevi, blagajne** in sploh vso **železnino** ➤ **najcenejše** ➤ le  
:: pri domači tvrdki v Ljubljani ::

### Schneider & Verovšek

v lastni hiši na Dunajski cesti števil. 16.

⌘ Oglejte si zalogo in zahtevajte cenik!

## Engelbert Franchetti

v Ljubljani, Sodna ul. 2,  
naspr. kavarne „Evropa“

priporoča svoj elegantno in  
higijenično urejeni brivski sa-  
lon. ☺☺ Najboljša in točna  
postrežba. o Svoji k svojim!

**Specialiteta, edina slovanska ura za telovadce**

se dobi le pri tvrdki

**H. SUTTNER - LJUBLJANA.**

**Mestni trg šte. 25.**

**Velikanska izbira zlatnine in srebrnine.**

**Lastna protok. tovarna ur v Švici.  
: Tovarniška znamka „IKO“ : :**



Štev. 414. Kovin. s tremi  
močnimi pokrovi . . . K 17.

Štev. 415. Kovin. z dvema  
močnima pokrovoma . . . K 14.



Št. 412. Srebrna s tremi  
močnimi pokrovi . . . K 30.  
Št. 413. Srebrna z dvema  
močnima pokrovoma . . . K 25.

!!! Zahtevajte cenik zastoj in poštnine prosto !!!

# OROŽJE

**ŽELITE  
CENIK ?**

**: NOVOSTI :**

Lovske, sobne  
in avt. puške,  
: Lefauchaux, :  
: Lancaster, :  
Hammerless,  
Greener, Scott;  
revolverji, sa-  
mokresi i. t. d.

**POPRAVILA**

**STRELJIVO**

**I. B. OROŽ. TOV. DRUŽBA  
P. WERNIG**



⌘

**BOROVlje**

⌘

18

KOROŠKO

67

**Trgovina s špecerijskim : :  
: : blagom in delikatesami.**

**Zajtrkovalnica.**

**T. MENCINGER :: LJUBLJANA.**

**Vogal Sv. Petra cesta šte. 35. .: Resljeva cesta šte. 3.**

**Velika izbira domačih in inozemskih vin  
ter raznih likerjev.**

**PRIPOROČAMO**

pri nakupu raznega oblačilnega in perilnega blaga že nad 30 let obstoječo tvrdko

**A. & E. Skaberné, Ljubljana,  
Mestni trg št. 10.**

Zaloga sukna, volnenega blaga, platna i. t. d. Posebni oddelek za različne pletenine, nogavice, srajce, ovratnike in vsakovrstno športno  
===== perilo. =====

**Prodaja vseh sokolskih potrebščin.**

— Velika zaloga najmodernejših slavnikov. —

## Klobuke, cilindre in čepice

v najnovejših fasonah in  
v veliki izberi priporoča **Iv. Soklič.**

— Pristni Panama-slavniki od 9 K do 50 K. —

## Knjigarna L. Schwentner

Ljubljana, Prešernova ulica št. 3.

Bogata zaloga knjig  
in muzikalij.

TRGOVINA S PAPIRJEM.

— Pisalne, risalne in šolske potrebščine. —

## — J. KOSTEVC —

trgovina z manufakturnim blagom in krojaškimi dodatki na drobno in debelo.

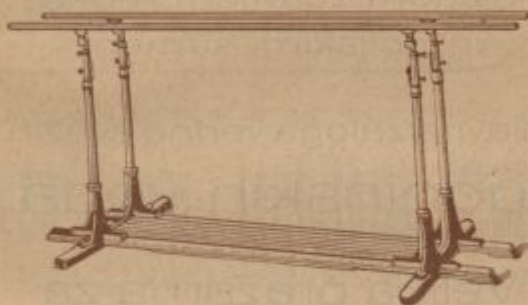
Ljubljana, Sv. Petra cesta št. 4 in 5.

Cene strogo solidne, postrežba točna.     ::::     Vzorci na zahtevo poštnine prosto.



# J. VINDYŠ IN DRUG.

Prva in najstarejša češka rovarna  
za najboljše telovadno orodje,  
ki je bilo na vseh razstavah te vrste  
odlikovano z najvišjimi cenami.



Tovarni: Radotin pri Pragi,  
Vilno na Ruskem.

Pisarni: Smíchov, Vinohrad-  
ská štev. 24, Petrograd, Za-  
rotnaja štev. 17.

Ustanovljeno leta 1886.

# A. Šarabon

:: Ljubljana. ::

Veletrgovina s špeci-  
rijskim in kolonijalnim  
blagom, žganjem, moko  
: in poljskimi semeni. :

Glavna zaloga vedno svežih  
rudninskih vodà.

Velika pražarna za  
kavo in mlini za di-  
šave z električnim  
: obratom. :

Izvoz deželnih pridelkov.

## Zlata svetinja

Berolin, Pariz, Rim i. t. d.

**Najboljše kozm.  
čistilo za  
zobe**

# SEYDLIN

Izdeluje  
**O. Seydl**  
Stritarjeva ulica 7.

Dobiva  
se  
povsod

## Ivan Bonač, Ljubljana, Šelenburgova — ulica. —

Izvršuje vsa **knjigoveška** in **galanterijska**  
dela (knjige, diplome, vsakovrstne originalne  
— platnice za knjige in drugo). —

Velika **trgovina** na drobno in debelo, šolske in pisar-  
niške potrebščine, zaloga različnih predmetov za društvene  
veselice. **Vzorci** pisarniškega papirja na zahtevo **gratis**.

### Prva ljubljanska kartonažna tovarna Iv. Bonač sin

izdeluje vsakovrstne kartone (škatlje) za industrij, izdelke,  
lekarne, trgovce itd. Eksport po celi Avstriji in inozemstvu.

**GORČEVA**



**KOLESA PRIZNANO NAJ:  
BOLJŠA SEDANJOSTI X**

**A. GOREC**

**LJUBLJANA MARIJE TERE:  
ZIJE CESTA ŠT. 14 NOVI SVET  
NASPROTI KOLIZEJA · ZAH:  
TEVAJTE PRVI SLOV. CENIK  
BREZPLAČNO**



SOLIDNA POSTREŽBA.

# NARODNA KNJIGARNA

: LJUBLJANA, PREŠERNOVA ULICA :

priporoča svojo

bogato zalogo slovenskih knjig. — Sprejema naročila na **knjige** in jih dobavlja; modne, strokovne, poučne in zabavne časopise in revije vseh jezikov in vrst po izvorni ceni.

Ustanavlja in preskrbuje s knjigami društvene, javne, ljudske, občinske in zasebne knjižnice po priznani :: solidnih in ugodnih pogojih. ::

Ottova, Světová knihovna in Reclamova :: zbirka popolna vedno v zalogi. ::

Šolske in uradne potrebščine najboljše kakovosti. :: Velika izbira razglednic vseh vrst in cen. :: Bogata zbirka pripravni daril za vse prilike in sloje. Sprejema naročila za tisek posetnic, računov, zavitkov, zaročnih in poročnih :: naznanil v fini in okusni izvršbi. ::

Notarske in odvetniške tiskovine so :: vedno v zalogi. ::

Ceniki knjig brezplačno na razpolago. : Zunanja naročila z obratno pošto.

PODJETJE STROGO NARODNO.

PODJETJE STROGO NARODNO.

CENE NIZKE.

# Mestna hranilnica ljubljska

Ljubljana, Prešernova ulica št. 3.

Največja slovenska hranilnica.

Denarnega prometa

koncem leta 1913 K 700,000.000.—

Vlog . . . . . „ 43,500.000.—

Rezervnega zaklada „ 1,339.000.—

Sprejema vloge vsak delavnik in jih obrestuje po

**4<sup>1</sup> | 2<sup>0</sup> | 0**

brez odbitka. Hranilnica je pupilarno varna in stoji pod kontrolo

**c. kr. deželne vlade.**

Za varčevanje ima vpeljane lične

**domače hranilnike.**

Ugoden nakup klobukov, slamnikov, kravat,  
..... čepic, perila, palic i. t. d. ....

v specialni, modni in športni  
trgovini za gospode in dečke

**J. KETTE, LJUBLJANA,**  
**Franca Jožefa cesta 3.**

Priporoča tudi :  
vse potrebščine  
za telovadbo in  
drugi šport. : :



# „SLAVIJA“

== vzajemno zavarovalna banka v Pragi, ==

ki je po svojih ogromnih rezervnih fondih največji — slovenski — zavarovalni zavod naše države, se priporoča za vsakršna zavarovanja. Posebno ugodna so pri njej

== življenska zavarovanja ==

zato vabimo p. n. slovensko sokolstvo, da se zavaruje le pri banki „SLAVIJA“, izvajajoč dosledno geslo:

„SVOJI K SVOJIM!“

Z vsakršnimi nasveti in pojasnili postrže dragevolje:

Generalni zastop banke „SLAVIJE“ v Ljubljani.

## Trgovina s semeni Sever & Urbanič, Ljubljana.

Največja zaloga jamčeno čistih in zanesljivih semen, kakor: razne detelje, vse vrste trave, najboljše vrste krmilne pese, korenje za krmo, repno seme za okroglo in dolgo repo, kakor tudi vsa zele- : njadna in cvetlična semena. :

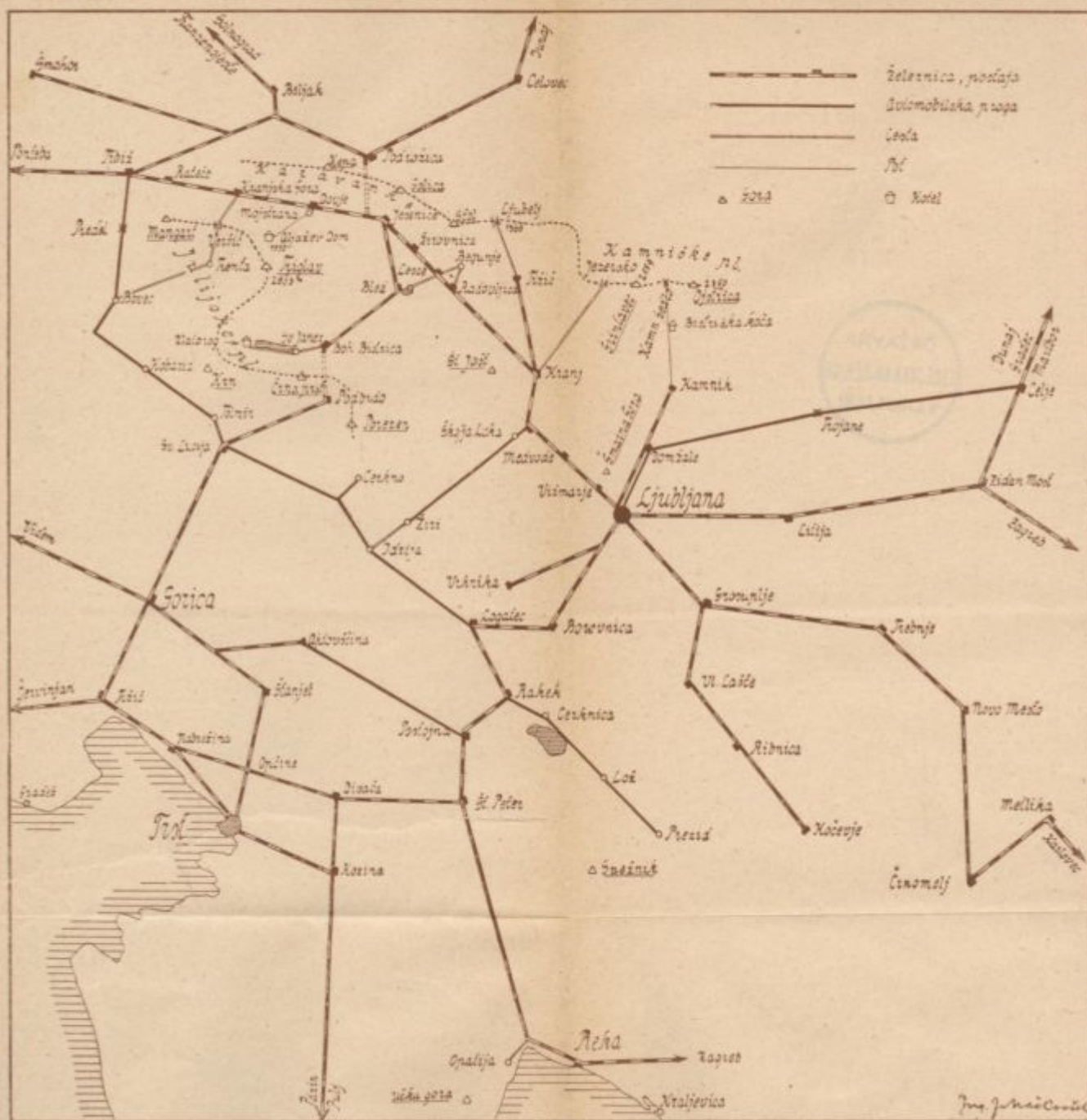
edno brezplačno.

NARODNA IN UNIVERZITETNA  
KNJIŽNICA



00000428701

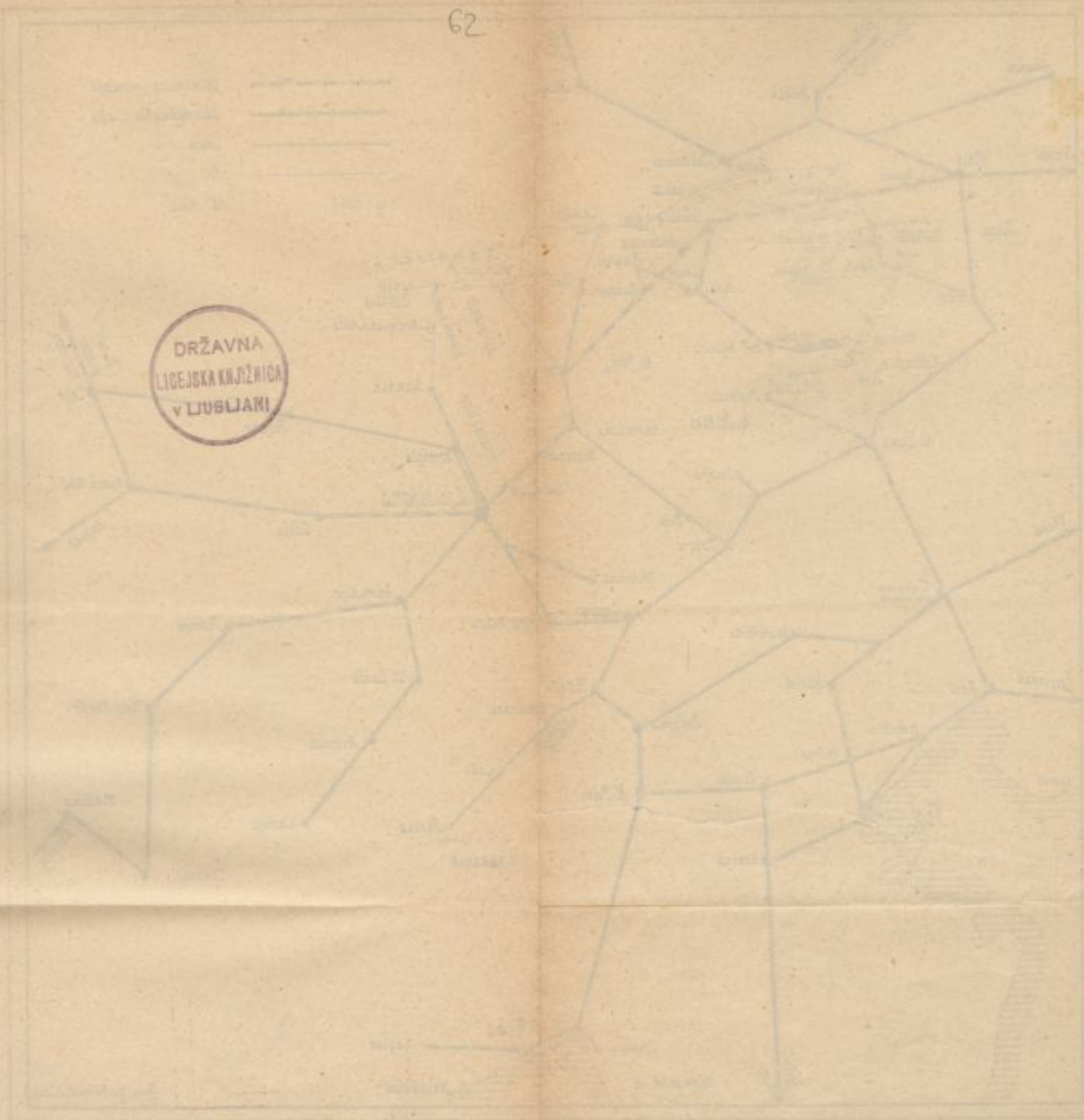




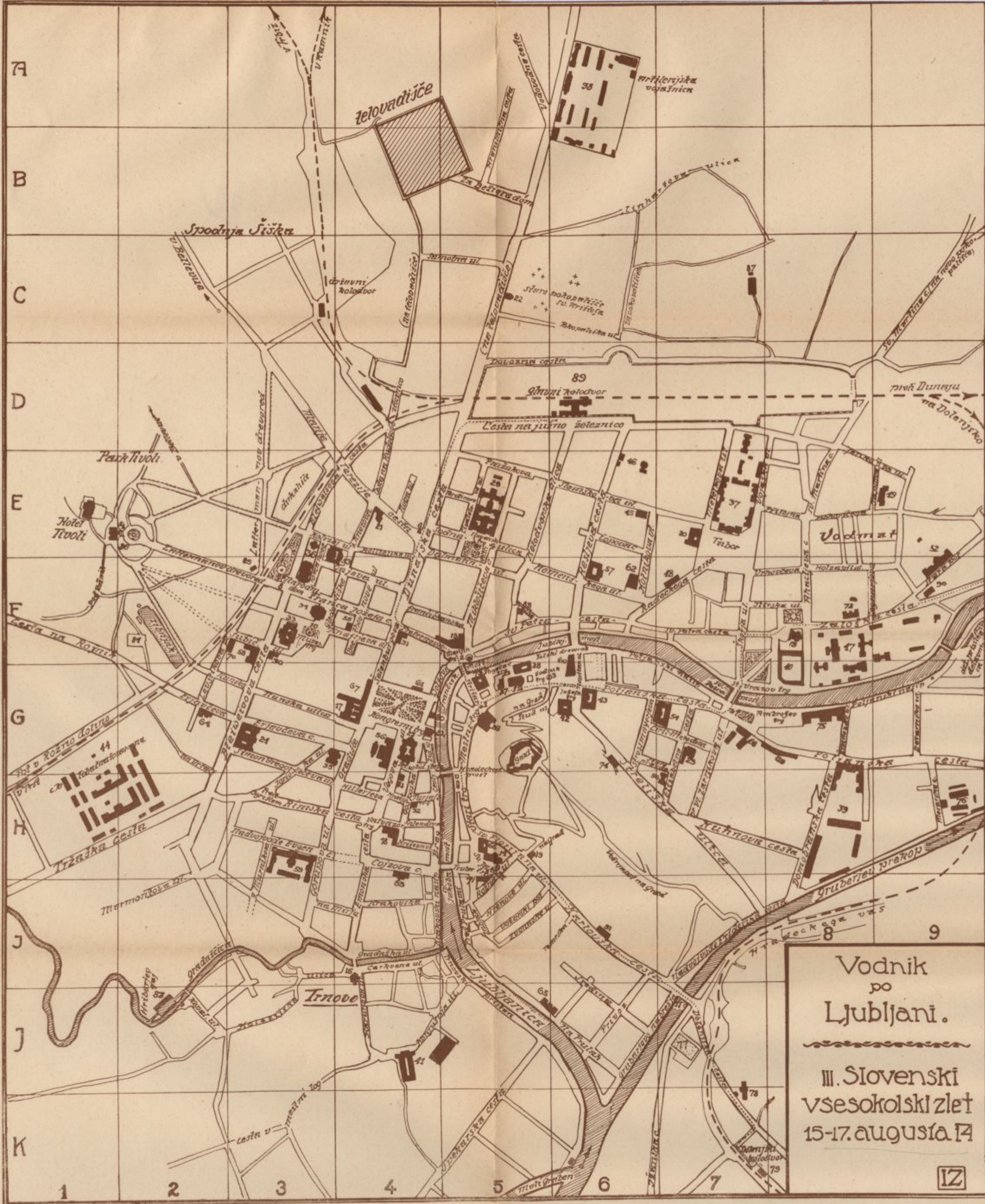
Im. J. Maščič

81

62







Vodnik  
po  
Ljubljani.

III. Slovenski  
vsesokolski zlet  
15-17. avgusta 14

**I. Spomeniki:**

- 1. Vodnjak z obeliskom G 5
- 2. Prešeren F 5
- 3. Vodnik G 5
- 4. Cesar Franc Jožef I. E 5
- 5. Radecki (doprni kip) G 4
- 6. Kip sv. Trojice E 2
- 7. Kamniti križ G 7
- 8. Trubar F 3
- 9. Marijin kip H 5
- 10. Valvazor F 3
- 11. Mramornati obelisk J 7

**II. Cerkve:**

- 12. Stolna cerkev G 5
- 13. Župna cerkev sv. Petra F 8
- 14. Župna cerkev sv. Jakoba H 5
- 15. Župna cerkev frančiškanska F 5
- 16. Župna cerkev v Trnovem 1 4
- 17. Uršulinska cerkev G 4

**III. Javna poslopja:**

- 18. Cerkev nemškega viteškega reda H 4
- 19. Cerkev sv. Florijana H 5
- 20. Cerkev Jezusovega srca E 7
- 21. Protestantovska cerkev E 4
- 22. Cerkev pri sv. Krištofu C 5
- 23. Cerkev sv. Jožefa G 7
- 24. Palača deželne vlade G 3
- 25. Deželni dvorec G 4
- 26. Mestna hiša G 5
- 27. Knezoškofijska palača G 5
- 28. Seminarije G 5
- 29. Justična palača E 5
- 30. C. kr. policijsko ravateljstvo F 3
- 31. C. kr. poštni in brzojavni urad F 4
- 32. Deželna hiša (stari deželni dvorec) H 4
- 33. Rudofinium F 3
- 34. Gledališče F 3
- 35. Cesarja Franca Jožefa I. jubilejno gledišče G 3

**IV. Šole in vzgojevališča:**

- 36. Narodni dom F 3
- 37. Mestna pehotna vojašnica E 7
- 38. Mestna topničarska vojašnica A 6
- 39. Domobranska vojašnica H 8
- 40. St. Peterška vojašnica G 8
- 41. Nuškova vojašnica J 4
- 42. Mestni dom G 6
- 43. Finančno ravateljstvo G 6
- 44. Glavna tobačna tovarna H 1
- 45. Mestna elektrarna E 6
- 46. Mestna plinarica E 6
- 53. I. državna gimnazija E 3
- 54. II. državna gimnazija G 7
- 55. III. državna gimnazija F 4
- 56. Velika realka G 4
- 57. Moški in žensko učiteljske F 6
- 58. Mestni dekliški lice F 3
- 59. Obrtna šola H 3
- 60. Mahrov trgovski zavod G 6

**V. Dohodni zavodi:**

- 61. Trgovska šola G 4
- 62. I. mestna deška ljudska šola F 6
- 63. II. mestna deška ljudska šola H 4
- 64. III. mestna deška ljudska šola G 2
- 65. IV. mestna deška ljudska šola J 5
- 66. Mestna slovenska dekliška osemrazrednica H 5
- 67. Uršulinske šole G 4
- 68. Lichtenthurnov zavod G 7
- 69. Marjanišče G 8
- 70. Mladika F 3
- 71. Zasebna nemška pripravnica I 5
- 72. Gluhonemica F 8
- 81. Glasbena Matica H 4
- 82. Filharmonično društvo G 4
- 47. Deželna bolnica F 8
- 48. Hiralnica sv. Jožefa F 7
- 49. Mestna jubilejna ubožnica E 9
- 50. Elizabetna otroška bolnica H 7
- 51. Ubožnica na Karlovi cesti I 6

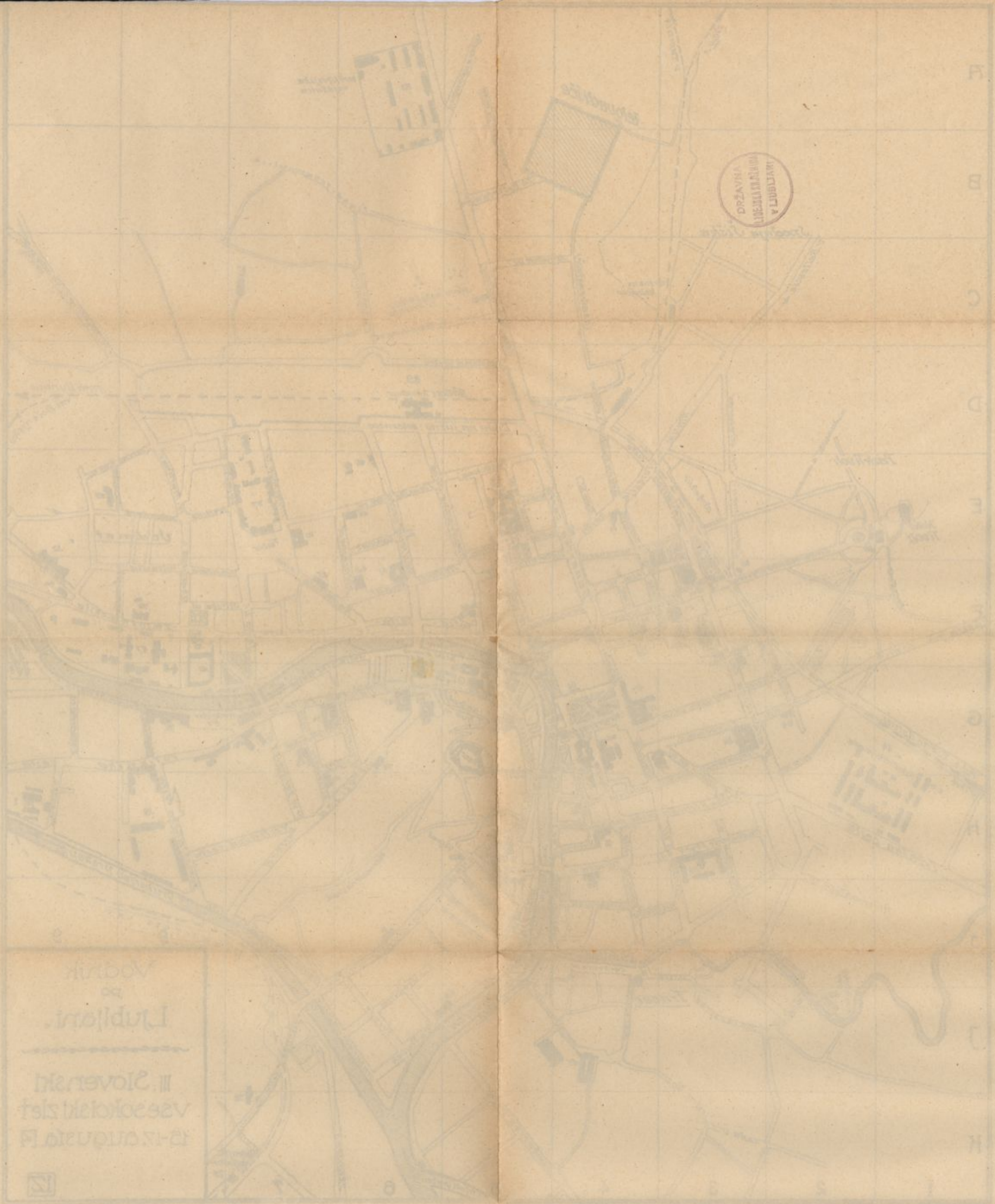
**VI. Kolodvori:**

- 79. Dolenjski kolodvor K 7
- 89. Glavni (južni) kolodvor D 6
- Državni kolodvor C 3

**VII. Razna poslopja in drugo:**

- 73. Palača meščanske imovine G 5
- 74. Ljudski dom G 6
- 75. Poslopje bivše cukrarne G 8
- 76. Mestna klavnica H 9
- 77. Botanični vrt J 7
- 78. Vojaško strelišče K 7
- 80. Slovenska Matica G 4
- 83. Kopalnišče Kolenija J 2
- 84. Mestna drevnica F 2
- 85. Jakopičev umetn. paviljon F 3
- 86. Podturenski grad (Tivoli) E 1
- 88. Mestna ljudska kopalnica P 5





DRŽAVNA  
ARHITEKTURNA  
AGENCIJA  
LJUBLJANA

12-17-010000  
Vseokrajni zbirni  
III. slovenski  
Ljubljana  
Vodnik



DRŽAVNA  
ARHITEKTURNA  
AGENCIJA  
LJUBLJANA

1	1	1	1
2	2	2	2
3	3	3	3
4	4	4	4
5	5	5	5
6	6	6	6
7	7	7	7
8	8	8	8
9	9	9	9
10	10	10	10
11	11	11	11
12	12	12	12



**Kmetska posojilnica  
ljubljske okolice**  
**≡ v Ljubljani ≡**

r. z. z. n. z.

∴ obrestuje hranilne vloge po čistih ∴

**4<sup>3</sup> | 4<sup>0</sup> | 0**

**brez odbitka rentn. davka,**  
katerega plačuje posojilnica sama za  
svoje vložnike.

**Rezervni zaklad nad K 800.000.**

**Upravno premoženje koncem leta 1913**  
**≡ nad K 19,000.000. ≡**

**Ustanovljena leta 1881.**

**Prigoročamo Kolinsko kavino primes!**