

kužene starejše sadike v nekoliko večjih lončkih. Takšne lahko sadimo v vseh letnih časih, za vraščanje v tla pa ne potrebujejo nikakršnega namakanja. Tudi sicer odrasle sivke ne potrebujejo ne zalivanja ne namakanja. Zato lahko ponujajo čebeljo pašo tudi v sušnih obdobjih in na območjih, na katerih stalno primanjkuje vode. Ker je ne napadajo škodljivci in rastlinske bolezni, če seveda raste na pravem rastišču, ni nevarnosti za zastrupitev čebel s pesticidi.

Ker obstaja precej sort sivke, ki so odporne proti mrazu, je treba seveda izbrati primerno za dano situacijo in namen.

Sivka je torej racionalna rešitev za okolico čebelnjakov, za vrtove in javne nasade, ne glede na to, ali raste sama ali skupaj z drugimi trpežnimi medovitimi trajnicami. ■



Foto: Mojca Rehar Klancič

Poleg različnih odtenkov modre in modrovijoličaste sivke (*Lavandula angustifolia*) so proti mrazu odporne tudi njene bele sorte.

Gozd, čebele in čebelarstvo

Jošt Jakša*, jost.jaksa@gov.si

Slovenija je gozdnata dežela, saj je z gozdovi poraščene skoraj 60 odstotkov površine naše države. Po gozdnatosti smo na tretjem mestu v Evropi, takoj za Švedsko in Finsko. Ne samo velika gozdnatost, ampak tudi ohranjenost in biotska raznovrstnost naših gozdov sta med najboljšimi in najpestrejšimi v Evropi. Naši predniki so gozd izkoriščali vso zgodovino, v zadnjih dvestotih letih pa je gospodarjenje z gozdom načrtno in temelji na velikem znanju in izkušnjah. Ponosni smo, da so naši gozdovi kljub izkoriščanju zelo blizu naravne sestave drevesnih vrst. Zdajšnje ugodno stanje gozdov ni zgolj slučajno, temveč je plod dolgotrajnega načrtnega usmerjanja razvoja gozdov na podlagi poznavanja njihovega delovanja in upoštevanja njihovih zakonitosti ter na podlagi velikega znanja in skrbnega gospodarjenja lastnikov gozdov.

Zaradi razvoja gozdarstva in družbenih razmer pa pri gospodarjenju z gozdom opazamo vedno večja pričakovanja in številne zahteve, kaj vse mora gozd dati in ponujati tako lastniku gozda kot javnemu interesu. Poleg gospodarskih funkcij gozda postajajo vse pomembnejše tudi njegove socialne in ekološke funkcije, tako da marsikje že določajo način gospodarjenja z gozdom. Proizvodne sposobnosti gozda merimo na podlagi zmožnosti, da pri gospodarjenju zagotavljamo materialne dobrine, ki nam jih ponuja gozd. Poleg gozdnolesnih izdelkov, ki so v večini primerov poglavitna dobrina gozda,

med te sodijo še divjačina, gozdni sadeži in gobe, zdravilna zelišča ter čebelje paše.

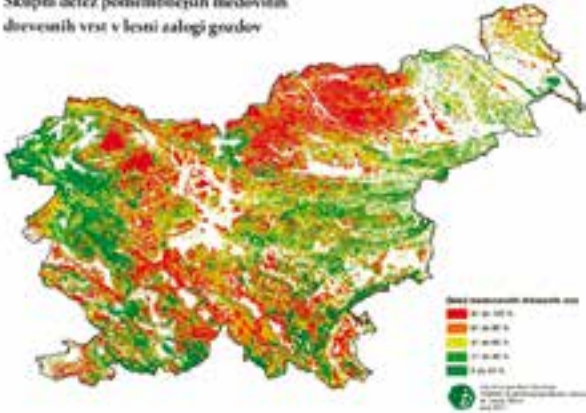
Gozd je pomemben tudi z vidika čebelarstva, saj čebele v njem nabirajo medicino in mano ter oprasujejo gozdno drevje, grmovnice in gozdne cvetlice. Te drobne žuželke so pomembne za ohranjanje genske pestrosti in reproduktivne sposobnosti, poleg tega pa lastniki gozdov ne uporabljajo kemičnih sredstev, ki bi čebelam lahko škodila. Pridobivanje medu v gozdu je neškodljivo tako za gozd kot za gozdne rastline, oprasovanje pa je za gozd nujno in koristno. Po ocenah je v gozdu še veliko neizrabljenih možnosti za intenzivnejšo pridelavo medu. Zato je to ena izmed prihodnjih nalog pri celostnem usmerjanju gozdov, v katerem bomo povezali strokovnjake v javni gozdarski službi, čebelarje in lastnike gozdov. Paša čebel v gozdu je dejavnost, ki jo po zakonu o gozdovih lahko opravljamo brez nadomestil, ne pa tudi brez načrtnega usmerjanja. Za postavitev panjev v gozdu mora biti stojišče urejeno v skladu s pašnim redom in registrirano pri krajevno pristojnem čebelarskem društvu, z lastnikom gozda pa mora biti dogovorjeno, ali mu je za to treba plačati nadomestilo.

V slovenskih gozdovih raste veliko drevesnih vrst, ki dajejo obilo medicine ali mane. Najpomembnejši vrsti, na katerih čebele najdejo mano, sta bela jelka (*Abies alba*) in navadna smreka (*Picea abies*). Vrste avtohtonega gozdnega drevja, na katerem čebele nabirajo tako medicino kot mano, so predvsem: različni javorji (*Acer spp.*), najpogosteje gorski javor (*Acer pseudoplatanus*), pravi kostanj

* Ministrstvo za kmetijstvo, gozdarstvo in prehrano

(*Castanea sativa*), lipa in lipovec (*Tilia spp.*), mali jesen (*Fraxinus ornus*) in divja češnja (*Prunus avium*). Tujerodna vrsta, ki se je v preteklosti razširila po vsej Sloveniji, je robinija, ki jo napačno imenujemo tudi akacija (*Robinia pseudoacacia*). V slovenskih gozdovih rastejo številne drevesne vrste, ki čebelam na celotnem območju naše države ponujajo medicino ali mano. Ker so razporejeni po celotni površini države, gozdovi ponujajo še veliko neizrabljenih možnosti za pridobivanje medu.

Skupni delež pomembnejših medovitih drevesnih vrst v lesni zalogi gozdov



Skupni delež pomembnejših medovitih drevesnih vrst v lesni zalogi slovenskih gozdov, vir ZGS, 2013

Pri usmerjanju razvoja gozdov pa moramo biti zelo previdni. Upoštevati moramo zlasti določila predpisov za področje gozdarstva in gozda. V povezavi s čebelarstvom imamo v mislih predvsem vnos tujerodnih in rastišču neprilagojenih drevesnih vrst. Zavedamo se, da drugod po svetu rastejo zelo medovite drevesne vrste, ki bi uspevale tudi pri nas, vendar so v našem okolju tujki. Njihov morebiten vnos lahko v naših gozdovih povzroči nepopravljivo škodo bodisi zaradi spodrivanja domačih drevesnih vrst bodisi zaradi vnosa bolezni in škodljivcev, ki spremljajo določeno tujerodno vrsto in ki bi v naših gozdovih lahko povzročili nepredvidljivo škodo. Vnos tujerodnih drevesnih vrst je v nasprotju tako z določili Zakona o ohranjanju narave (Ur. l. RS, št. 96/04, in dop.), ki v 17. členu prepoveduje naseljevanje tujerodnih rastlinskih in živalskih vrst, kot z določili Zakona o gozdnem reprodukcijskem materialu (Ur. l. RS, št. 58/02, in dop.), ki v 18. členu določa, da je prepovedano zmanjševanje ravnosti in rodovitnosti rastišča, stabilnosti ali trajnosti gozda, njegovih funkcij ter ogrožanje obstoja gozda. **V gozdovih, ki so že spremenjeni, je treba v skladu s 36. členom, po določilih gozdnogospodarskega načrta in zapisanih ukrepih, znova vzpostaviti habitat avtohtonih rastlin in živali oz. naravno**

sestavo gozda. Zakon o gozdovih (Ur. l. RS, št. 30/93, in dop.) določa, da je obnovo gozdov mogoče izvesti v skladu z gozdnogospodarskim načrtom, lastniku gozda pa je treba o tem izdati odločbo. Zakon o gozdovih v 18. členu tudi določa, da je v gozdovih prepovedano vsako dejanje, ki zmanjšuje ravnost sestoja ali rodovitnost rastišča, stabilnost ali trajnost gozda oz. ogroža njegove funkcije, njegov obstoj ali namen. Prav tako tudi določa, da je v gozdu prepovedano pogozdovati negozdna zemljišča, razen če je to predvideno v gozdnogospodarskem načrtu. Poleg tega Pravilnik o varstvu gozdov (Ur. l. RS, št. 114/2009) v 4. členu določa, pod katerimi pogoji je izjemoma mogoče naseljevanje tujerodnih vrst.

Zakaj toliko naštevanja predpisov in njihovih določil? Žal, se v praksi pojavljajo ideje, da bi lahko z vnosom tujerodnih medovitih drevesnih vrst in rastlin izboljšali čebeljo pašo in s tem povečali njihovo medonosnost. Poleg nevarnosti, ki bi jih tako ravnanje utegnilo povzročiti za gozd in gozdne ekosisteme, sta dvomljiva tudi paša in prilagojenost domače kranjske čebele na tujerodni nektar oz. cvetni prah. V zadnjem času je največ idej o vnosu tujerodnih drevesnih vrst povezanih z zelo medovito pavlovnijo (*Paulownia tomentosa*), ki je hitrorastoča rastlinska vrsta in jo v svetu gojijo na plantažah. Po doslej znanih podatkih, ki temeljijo predvsem na izkušnjah iz drugih držav, je pavlovnija zelo agresivna drevesna vrsta, ki jo kar nekaj držav uvršča na seznam invazivnih drevesnih vrst (ZDA, Avstralija, države Oceanije, Havaji), v nekaterih državah pa je njeno sajenje prepovedano. Naravno je pavlovnija razširjena na Kitajskem in v Koreji, kjer jo ogrožajo številne bolezni in škodljivci, za katere ne vemo, kako bi se odzvali v našem okolju in kakšno škodo bi lahko povzročili domačim drevesnim vrstam. Previdni moramo biti tudi pri gojenju hibridov, ki so sicer res sterilni, a se zelo agresivno vegetativno razmnožujejo s koreninami ter se tako širijo v gozd in gozdni prostor.

Drevesna sestava naših gozdov je bogata, v njih je tudi veliko medovitih vrst. Priložnost za povečanje pridobivanja medu iz gozda je predvsem v dejavnem sodelovanju med javno gozdarsko službo, čebelarskimi organizacijami in lastniki gozdov. Ne razmišljajmo o vnosu tujerodnih vrst in s tem povezanih tveganjih za gozd in čebele, temveč izrabimo tisto, kar nam bogastvo naših gozdov in narave ponuja že zdaj. Le tako bodo vsi, katerih preživetje je odvisno od gozda ali pridobivanja medu, imeli na dolgi rok največje koristi, kakovost našega medu pa bo še naprej na zavidljivi ravni. ■