

Slovenski hmeljar



Glasilo Hmeljarskega
društva za Slovenijo

★ Prvi strokovni list za hmeljarstvo ★

Glasilo Hmeljarske
zadruga r.z.z.o.z. v Žalcu

Izhaja štirinajstnevno ◆ Naročnina Din 20.—, za inozemstvo Din 50.—; posamezna številka Din 2.— ◆ Uredništvo in uprava: Celje, Cankarjeva ul. 4, telefon 196

Leto VIII

Celje, de 23. julija 1937

Štev. 14

Listje rumeni

Prav često opazimo na hmeljski rastlini, da listje polagoma rumeni in se suši. Tudi letos je opaziti semtertje tak pojav in na dnevnem redu so vprašanja, zakaj in odkod to.

Vzrokov, da listje rumeni, je zelo mnogo in vedno je to dokaz, da se rastlina suši ali da sicer nekaj ni v redu.

Če rastlino raniš, n. pr. pri okopavanju ali kako drugače, začne listje rumeneti in se rastlina počasi suši. Prav tako se tudi zgodi, če rastlino izpodjeda krčica ali pa če kaka druga golazen objeda korenine. Tako se je letos v nekaterih primerih ugotovilo, da so se ogrci, torej ličinke majskega hrošča, spravili nad listi del trf, ki je položen v zemlji in iz katerih odganjajo rosne koreninice. Ogrci, ki so letos že dorasli ter se bodo čez zimo zabubili in prihodnjo spomlad kot rjavi majski hrošči prišli na površje, so v svoji požrešnosti tako obžrli trte in koreninice, da je pričelo listje rumeneti in se rastlina sušiti. Proti ogrcem v zemlji pravega obrambnega sredstva nimamo. Nekateri so poslušali dober nasvet, previdno odkopali podzemeljski del trf in uničili ogrce, pa trdijo, da se jim je to prav dobro izplačalo, ker so si rastline hitro zopet opomogle.

V vseh navedenih primerih torej rumeni listje, ker je nadzemeljski ali podzemeljski del rastline na en ali drugi način ranjen ali sicer poškodovan.

Škropite hmelj v kobule z bakrenim apnom, da si zajamčite gladko zeleno barvo, ne da bi se poznalo sledove škropljenja!

Škropilnice najboljše Holderjeve, **olje in mast** za motorke, **Solvay-sodo** za burgundsko brozgo, **bakreno apno** „Sfinks“ in **kazein** dobavlja svojim članom najceneje **Hmeljarska zadruga r. z. z. o. z. v Žalcu.**

Listje pa tudi rumeni radi raznih bolezni in škodljivcev, vendar je ta vzrok navadno lahko dognati, ker se na listju samem da ugotoviti, katera bolezen ali škodljivec je napadel rastlino. Težje je ugotoviti virusne bolezni, ki pa so pri nas prav redke; le kalijev mozaik, ki ga povzroča pomanjkanje kalija, je bilo prej opaziti semtertje, ker pa se zadnja leta večinoma gnoji izdatneje s kalijem, je tudi ta pojav vedno bolj redek.

Prav tako pa tudi razne močnje v prehrani in rasti, ki izvirajo iz neugodnih vremenskih razmer, povzročajo, da listje rumeni.

Že radi obilne mokrote same lahko začne rumeneti listje. Še raje pa se to zgodi, če po obilni moči pripeče sonce in zapiha morda še suh veter. Radi obilne vlage je namreč stvorila rastlina velike stanice s prav tenko steno in polne vode. Pri hudi vročini in morda še suhem vetru mora potem izhlapevati obilo vode in ker jo korenine ne morejo dovolj hitro pribaviti, jo odvezemajo gornji listi spodnjim, ki začno radi tega polagoma rumeneti. Ta pojav imenujemo sončni žig ali palež, proti kateremu se ne da prav nič ukreniti in ki navadno tudi ne povzroči znatnejše škode.

Listje tudi rumeni, če rastlini primanjkuje hrane, bodisi da jo sploh ni v zemlji, ali pa, da ni rastlina dostopna. Da bi kdo tako stradal hmelj, da bi radi lakote pričelo rumeneti listje, se menda pri nas ne bo zgodilo. Pač pa se raje dogodi, da

hrana rastlini ni dostopna. Taki pojavi se opazijo prav lahko na zelo zvezni zemlji, ki napravi rada neprodušno skorjo, če jo zbije dež in potem za- peče sonce. Tedaj zrak nima dostopa v zemljo, kjer zato ni mogoče presnavljanje in zato rast- lina strada. Zato pa je tako važno, da se nastalo zemeljsko skorjo takoj zrahlja z okopalnikom ali brano in tako zopet omogoči dostop zraka.

Listje tudi rumeni, če primanjkuje v zemlji že- leza, katerega pa je v naših hmeljiščih menda povsod dovolj in tako zvane bledice ali kloroze hmelja zato ne poznamo.

Kakor je iz navedenega razvidno, listje na hmelju lahko često začne rumeneti in to iz mnogih in zelo različnih razlogov. Glavni vzrok, da je letos v nekaterih nasadih začelo rumeneti listje od spo- daj navzgor je predvsem v neugodnem vremenu, česti in nagli ter prav znatni izmenjavi toplote pri obilni vlagi, je torej to v glavnem sončni žig ali palež. Popolnoma napačno je namreč pri nas pre- cej razširjeno mnenje, da se sončni žig pojavi v vročih in suhih letih; tedaj sicer tudi rumeni listje, toda enostavno radi suše in ne radi sončnega žiga.

Iz istega vzroka kakor sončni žig se je letos pojavila ponekod tudi rastlinska medena rosa. Pri tem se stanični sok zgosti in kot lepljiv, sladek sok izceja na gornji strani listov. Na tem se na- selijo razne glivice sajavosti in list polagoma do- cela počrni. Isti pojav opazimo tudi v ušivih na- sadih, ker tudi listne uši izločajo podobno medeno roso. Tako imamo potem počrnelo listje z ali brez uši. V posameznih primerih rumeni letos listje tudi radi tega, ker so ogrci obzrlji trte pod zemljo ali pa so bile koreninice ali trte ranjene. Vsekakor pa rumenenje listov ni nevaren pojav in tudi ne bo povzročil znatnejše škode. Pojavilo pa se je letos več ali manj v vseh okoliših in je predvsem fizi- ološkega izvora. Ponekod imajo sicer navado osmukati porumenelo listje, kar pa ni potrebno in bi utegnilo celo škodovati, če se listje trga pre- hitro, ko je šele komaj začelo rumeneti. Orume- nelo listje itak samo odpade, ko se posuši.

poleg tega še pičle letine v Franciji in Belgiji bi bile verjetno že lani radi nadprodukcije nastale velike težave z vnovčenjem hmelja.

Izgledi na letino 1937 v začetku junija niso bili najboljši. Dolgotrajna zima je zelo zavlekla spo- mladanska dela v hmeljskih nasadih in tudi pozneje vreme za razvoj rastline ni bilo preveč ugodno. Peronospora se je pojavila več ali manj povsod, pa tudi bolhači in uši so povzročile ponekod pre- cej škode. V splošnem je bilo stanje nasadov po- vsod precej neenakomerno in rastlina deloma za- ostala v razvoju. Vsekakor bo vreme v juliju in avgustu končno odločilo o kakovosti in množini pridelka hmelja v letu 1937.

Zanimivo je, kako se je v letu 1936 razvijala hmeljska rastlina v posameznih državah, kakšno je bilo blago in kako se je prodajalo.

V Nemčiji je bila zima 1935/36 prav mila ter snega malo, četudi sicer padavin obilo. Obrezo- vanje se je izvršilo pravočasno. Bolhači so se po- javili kakor navadno, vendar le na bolj pozno ob- rezanih nasadih povzročili znatnejšo škodo. Tudi toča je v maju ponekod napravila precej škode. V juniju so se pojavile uši in v nasadih, kjer se jih ni pravočasno zatiralo, napravile občutno škodo. V juniju, juliju in prvi polovici avgusta je bilo vre- me zelo deževno ter je zelo oviralo zatiranje pe- ronospore, ki se je pojavljala povsod.

Pred obiranjem, ki je pričelo splošno h koncu avgusta, pa se je vreme hitro izboljšalo in bilo v teku obiranja prav ugodno. Kjer se ni pravo- časno in pravilno škropilo, je pridelek trpel na barvi, zlasti v vrhu rastline, ker se deloma uporab- ljajo še škropilnice s preslabim pritiskom in se tudi preveč štedi s škropivom. Opažalo se je po- nekod, da hmelj tudi še pozneje na kupu in celo v balah postaja vedno slabši v barvi. V največjem okolišu, Hallertau, se je 80% pridelka spravilo v redu pod streho, ostalo pa je bilo slabše in je 3% ostalo sploh neobranega. (Dalje prihodnjič.)

Razno

Polovična vožnja za hmeljske obiralce je letos na prošnjo Hmeljarske zadruge zopet dovoljena, in sicer za čas od 1. avgusta do 30. septembra. Ko obiralec potuje sem, naj kupi na postaji celo karto in rumeno železniško legitimacijo K 13, ki velja 2 din. Ko tukaj izstopi, naj karte ne odda, temveč jo skupno z legi- timacijo K 13 shrani, ker jo bo potreboval za brez- plačen povratek. Ko se bo obiralec vračal, dá zopet na postaji žigosati železniško legitimacijo K 13 in po- kaže še posebno »Objavo« Hmeljarske zadruge, ki po- tjuje, da je bil res zaposlen pri obiranju hmelja, pa se s karto, s katero je dopotoval, brezplačno vrača. Po-

J. Barth & sin:

O hmelju 1936/37

Vnovčenje hmelja je šlo lani v splošnem prav hitro od rok. Preobilni pridelek hmeljskih okolišev v srednji Evropi je namreč hitro prevzela USA, ki je imela v letu 1936 nenavadno pičlo letino, dočim se konsum piva hitro dviga. Brez te okolnosti in

trebne objave ali legitimacije Hmeljarske zadruge morajo preskrbeti obiralcem hmeljarji, ki jih dobe brezplačno v združni poslovnici v Žalcu 90, v Celju pri uredništvu »Slovenskega hmeljarja« kakor tudi pri poverjenikih v posameznih krajih, prav kakor lani. Sicer pa se za te legitimacije ne mudi, ker jih bodo potrebovali obiralci šele za povratek.

Pridelek hmelja v USA je znašal lani po ugotovitvah kmetijskega ministrstva 105.734 stotov na 12.725 ha proti 216.576 stotov v letu 1935, lani torej več kot polovico manj.

Vprašanja in odgovori

A. J. v C.: Hmelj polagoma prehaja v kobule, pa se mi zdi nekam slab. Ali mu lahko še nekoliko postrežem s čilskim solitrom ali pa gnojnico?

Odgovor: Pri nas dajemo hmelju zadnji obrok dušičnatega gnojila navadno že pred cvetom, na Češkem pa šele tedaj, ko cvet že preide v kobule. Če je hmelj res slab in rabi dušika, mu bo gotovo prišel prav, če mu ga date nekoliko, četudi bo to morda nekoliko zavleklo zorenje. Toda preveč mu ga pač ne dajte!

J. P. v G.: V mojem hmeljišču rumeni polagoma in vedno bolj listje od spodaj navzgor, pa ni opaziti nobenega pravega vzroka temu pojavu. Kaj pomeni to in kaj naj ukrenem proti temu?

Odgovor: Vam kakor vsem drugim, ki so stavili podobna vprašanja, je napisan v pojasnilo članek na prvi strani današnje številke lista.

J. P. v B.: Po dolini raznašajo nekateri vesti, da bo letos hmelj daleč izpod cene. Ali so res tako slabi izgledi na ceno?

Odgovor: Težko vprašanje in še težji odgovor! Vsekakor pa zaenkrat izgledi na ceno nikakor niso tako slabi. Natančneje pa se bo dalo kaj reči potem, ko se bo videlo, kaj bo napravil avgust, ki dá ali vzame hmelj in s tem tudi — ceno. Vsakogar, ki že sedaj plaši ali skuša plašiti ljudi z nizko ceno, pa prijavite, da se mu pošteno stopi na prste.

Hmeljarska poročila

Savinjska dolina: Vkljub nadalje neugodnemu vremenu se je stanje nasadov zadnjih štirinajst dni vidno izboljšalo, četudi je še vedno precej neenakomerno. Rastlina je splošno v polnem cvetu, prehaja že v kobule in je slejkoprej zdrava, brez vsakih rastlinskih in živalskih škodljivcev. Vkljub temu pa se pridno škropi zaščitno proti peronospori. Ker se rastlina ni dovolj razkošatila in je tudi cvet ponekod bolj redek, se računa, da pridelek glede množine letos nikakor ne bo dosegel lanskega, pač pa se glede kakovosti obeta v vsakem pogledu prvovrstno in brezhibno blago.

Vojvodina: Pri nič kaj ugodnem vremenu se stanje nasadov tudi zadnjih par tednov ni izenačilo. Rastlina odcveteva, in sicer zdrava, le peronospora se stalno pojavlja semtertje in je nujno potrebno ponovno zaščitno škropljenje. Glede množine se računa z bolj pičlim pridelkom, glede kakovosti pa bo še vreme prihodnjih tednov odločilno.

Poravnajte naročnino!

Češkoslovaška: Stanje nasadov ni nič kaj zadovoljivo. Rastlina je sicer večinoma dosegla do vrha opor, vendar ostala tenka in vitka. V zgodaj obrezanih nasadih cvet že prehaja v kobule in bo obiranje precej prej kakor navadno, dočim je v drugih nasadih rastlina v polnem cvetu ali pa šele prehaja v cvet. Vreme za razvoj rastline ni ugodno. Prej je bilo suho, zadnji teden pa je sicer bilo nekaj dežja, vendar se je pri tem tudi preveč ohladilo. Četudi ne bujna, pa je rastlina zdrava in le uši se pojavljajo semtertje v večjem obsegu. — Tržišče je nadalje mirno, cene so še popustile in lanski pridelek notira žateški 12—21 din ter Uštěk in Roudnice 8—15 din za kg. Znamkovanih je do slej v Žalcu 87.408 stotov lanskega pridelka.

Nemčija: Stanje nasadov je različno, vendar v splošnem precej zadovoljivo, četudi zelo neenakomerno. Zgodnji hmelj v Tettnangu deloma že prehaja v kobule, dočim je drugod v cvetu ali šele pričenja cveteti. Obiranje bo vsekakor precej bolj zgodno kakor navadno. Pri izdatnem zaščitnem škropljenju je rastlina v glavnem zdrava, vendar se stalno ponuja peronospora in ponekod tudi uši v večjem obsegu. Cenitev pridelka sicer še ni mogoča, vendar ponekod bolj redek cvet le pičlo obeta. — Tržišče je mirno, prometa prav malo in cene popuščajo. Le bolj nominalno notira lanski Hallertau, Tettnang, Spalt in Jura 50—53 din ter Württemberg in Hersbruck 43—45 din za kg.

Francija: Stanje nasadov je v splošnem zadovoljivo, četudi vremenske razmere niso nič kaj povoljne. Ponekod se precej širi peronospora in je nevarnost, da bo pridelek trpel na barvi. — Tržišče je mirno in le bolj nominalno notira lanski alzaški hmelj 13—18 din za kg.

Poljska: Pri ugodnejšem vremenu, izdatni vlagi in toploti, se je stanje nasadov precej popravilo. Rastlina je sicer dobro odrasla, vendar odgnala le maloštevilne in slabe stranske panoge ter nastavila tudi bolj redek cvet. Za to se računa, da pridelek glede množine ne bo dosegel lanskega.

Belgija: Vkljub izredno hladnemu vremenu je stanje nasadov v okolišu Alost zadovoljivo, dočim v okolišu Poperinghe uši vkljub vestni obrambi povzročajo precej škode. — Tržišče je mirno in lanski Poperinghe notira 12 din, letošnji v predprodaji pa 18 din za kg.

Anglija: Stanje nasadov je zelo neenakomerno in ponekod še vedno precej zaostalo. Rastlina mnogo trpi radi suše, pa tudi uši se vkljub vestnemu zatiranju širijo dalje. Peronospora se pojavlja semtertje tudi v nevarnejšem obsegu. Dočim obetajo v splošnem nekatere vrste hmelja še precej dobro, bodo zopet druge le bolj slabo dale. — Tržišče je mirno in le semtertje pride še do kakega zaključka.

Amerika: Dočim je prvotno obilno deževje oviralo razvoj rastline, se sedaj pri ugodnem vremenu prav dobro razvija in obeta glede kakovosti prvovrstni pridelek, ki sicer glede množine morda ne bo dosegel lanskega (?). — Tržišče je mirno in le bolj nominalno

notira domači pridelek lanski 26—33 din, predlanski 20 do 24 din, letnik 1934 pa 13—18 din in starejši 9—10 din, že zacarinjen inozemski pa lanski 48—58 din in predlanski 35—44 din za kg.

Najvišje cene, plačane zadnji čas za 1 kg. najboljšega hmelja raznih provenienc, so bile naslednje:

	letos	lani
Nemčija (Hallertau)	56	59 din
Anglija	56	38 din
Amerika, domači (Oregon)	36	19 din
Amerika, zacar., inozemski	64	72 din
Češkoslovaška (Žatec)	21	30 din
Francija (alzaški)	16	22 din
Jugoslavija (savinjski)	16	11 din
Belgija (Poperinghe)	12	7 din

Za razvedrilo

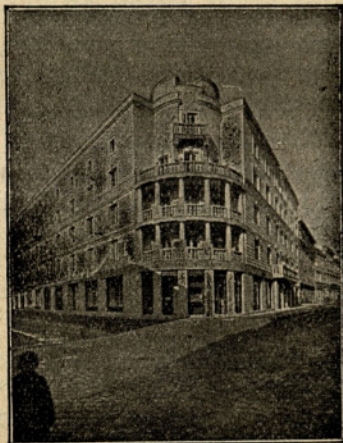
Kaj delajo oče.

Gospod sreča na cesti dva dečka in vpraša prvega: »Kaj so tvoj oče, ljubi deček?« Deček odgovori: »Zdravnik!« Pa vpraša drugega: »Kaj pa delajo tvoji oče?« »Kar jim mama ukažejo!« se odreže ta.

Premalo slano.

G o s t : »Gospod krčmar! Kako je to, da je pri vas vsaka jed premalo slana?«

K r č m a r : »Tako? — No, je pa zato račun bolj slan!«



Sprejema hranilne vloge in jih obrestuje najbolje. Denar je prinjelo popolnoma varno. Za hranilne vloge jamči poleg rezerv in hiš nad 4000 članov - posestnikov z vsem svojim premoženjem

Ljudska posojilnica v Celju

registrovana zadruga z neomejeno zavezo

v novi, lastni palači na voglu
Kralja Petra ceste in Vodnikove ulice

Vzajemna zavarovalnica v Ljubljani

sprejema

vse vrste zavarovanj proti požaru: poslopja, vse premičnine, hmelj, zvonove, steklo, nezgode, vlom, jamstvo, avto-kasko, življenjska zavarovanja v vseh kombinacijah in posmrtninska zavarovanja »Karitas«.

Zastopniki v vsaki župniji.

Podružnica: Celje, Vodnikova ulica 2.

Hranilnica Dravske banovine Celje ♦♦♦ Ljubljana ♦♦♦ Maribor

Repilarno varen zavod.

Obrestovanje najugodnejše.

Za vloge in obresti jamči Dravska banovina

z vsem premoženjem in vso davčno močjo.

Izročajte denar

v zaupanja vredne domače denarne zavode, da se omogoči z oživitvijo denarnega obtoka delavoljnim našim ljudem zopet delo in kruh.

CELJSKA MESTNA HRANILNICA

(v lastni palači pri kolodvoru)

Vas vabi, da ji zaupate tudi Vi svoje prihranke, ker Vam nudi zanje s svojim premoženjem popolno varnost. Mesto Celje jo je ustanovilo že pred 72 leti in tudi še samo jamči zanjo z vsem svojim imetjem in z vso svojo davčno močjo.

Denarju, ki ga vložite, je vsakočasna, nemudna izplačljivost strogo zajamčena.