

NOVEJŠE RAZVOJNE SMERNICE SLOVENSKEGA KMETIJSTVA IN PODEŽELJA

Anton Polšak*



Povzetek

Prispevek analizira nekatere kazalnike o kmetijski pridelavi in stanju kmetijstva v Sloveniji. Avtor ugotavlja, da se kmetijstvo v Sloveniji skuša prilagoditi evropskim gospodarskim razmeram, a hkrati tudi ohraniti nekatere nekmetijske funkcije v prostoru. Kmetijstvo je tudi najpomembnejši dejavnik ohranjanja kulturne pokrajine, zato je nujno ohraniti finančno podporo tako iz evropskih kot nacionalnih sredstev, zlasti v smislu njegove okoljske vloge.

Ključne besede: kmetijstvo, podeželje, kmetijska pridelava

THE MOST RECENT DEVELOPMENT TRENDS OF SLOVENIAN RURAL ECONOMY AND COUNTRYSIDE

Abstract

The paper analyzes some of the indicators of agricultural production and the state of the rural economy in Slovenia. The author concludes that agriculture in Slovenia is trying to adapt to the European economic situation, but that it is also trying to maintain certain non-agricultural functions in the region. Agriculture is also the most important factor in preserving the cultural landscape, which is why it is essential to maintain financial support from both European and national resources, particularly in terms of agriculture's environmental role.

Keywords: agriculture, countryside, agricultural production

Uvod

Vemo, da je kmetijstvo eden izmed glavnih razvojnih dejavnikov na podeželju, obenem pa obvladuje večino (ne samo podeželskega) prostora. To je še toliko pomembneje, ker se v kmetijstvu v Sloveniji izvajajo velike strukturne spremembe, kar tudi vpliva na njegovo prostorsko vlogo in pomen. Hkrati pa je treba dodati, da so te spremembe samo zunanji odraz prepletanja mnogih drugih dejavnikov (sektorskih politik, vloge kmetijstva, ki ni samo ekonomska, itn.). V prispevku je tako predstavljenih nekaj ključnih podatkov o kmetijstvu, ki jih je avtor skušal osvetliti tudi s širšega vidika razvoja podeželja.

Številni avtorji so ugotavljali, da bo velike spremembe v slovenskem kmetijstvu povzročil vstop v Evropsko skupnost (EU). To se je tudi uresničilo, a verjetno bi se spremembe morale zgoditi tudi brez tega, se pa strukturne spremembe nadaljujejo tudi danes – morebiti le z nekoliko zmanjšano hitrostjo. Ali drugače povedano: razvojne silnice torej obstajajo še naprej,

* Dr. Anton Polšak je pedagoški svetovalec za geografijo na Zavodu RS za šolstvo
anton.polsak@zrss.si

le da so glede na predhodno obdobje nekoliko spremenjene. Tako lahko kot nekakšno stalnico zadnjih dveh desetletij ugotavljamo zmanjševanje števila kmetij oz. kmetijskih gospodarstev¹, kmetijskih zemljišč v uporabi in tudi pridelave v številnih kmetijskih panogah. Poglejmo si поблиže nekatere podatke.

Število in velikost kmetijskih gospodarstev

Pri analizi kmetij pogosto navajamo podatke o njihovem absolutnem številu in velikosti. Pri tem je treba opozoriti, da so do popisa prebivalstva l. 1991 zbirali podatke o kmečkih gospodinjstvih skupaj s splošnim popisom prebivalstva, od leta 2000 naprej pa je popis kmetijstva ločen od popisa prebivalstva, ki se od leta 2002 izvaja na podlagi uradnih evidenc, in ne več na terenu. Poleg tega se je v tem času spremenila tudi metodologija popisa kmetijstva, saj se po letu 2000 uporablja novi velikostni kazalnik, in to kmetijska zemljišča v uporabi (KZU), ki obsegajo lastno in najeto zemljo. Torej gre razumeti ta podatek kot površino, ki jo neko kmetijsko gospodarstvo obdeluje oziroma tako ali drugače obvladuje. Zatorej ne moremo več govoriti o velikosti kmetijskih gospodarstev (kmetij) v nekdanjem pomenu.

Preglednica 1:
Ključni kazalniki stanja kmetijstva
v Sloveniji.

Vir: Medmrežje 1.

	2000	2010	Sprememba 2010/2000 (%)
Število kmetijskih gospodarstev	86467	74646	86,3
Skupne polnovredne delovne moči - PDM	107809	77012	71,4
Kmetijska zemljišča v uporabi (ha)	485879	474432	97,6
Število glav velike živine (GVŽ)	470498	421553	89,6
Pretežni namen kmetijske pridelave družinskih kmetij: za lastno porabo		44426	-
Pretežni namen kmetijske pridelave družinskih kmetij: za prodajo		29999	-

Število kmetijskih gospodarstev se je med letoma 2000 in 2010 zmanjšalo za nekaj manj kot 12.000 (preglednica 1), kar pomeni zmanjšanje za približno 14 odstotkov, kar je podobno, a nekoliko manj izrazito kot v Evropski uniji. Od vseh 74.646 kmetijskih gospodarstev jih je 58.648 redilo živino. Naj ob tem samo opomnimo, da je v Sloveniji tudi kar nekaj **ekoloških kmetij (kmetijskih gospodarstev)**. Po podatkih Kmetijskega inštituta (medmrežje 1) jih je bilo l. 2012 2.682 (3,6 odstotka vseh), ki so na ekološki način obdelovale 35.101 ha površin (to pa je že 7,3 odstotka od vse kmetijske zemlje v uporabi!).

Povprečno kmetijsko gospodarstvo (vključno tista, ki niso imela kmetijske zemlje) je imelo leta 2010 v uporabi 6,4 ha kmetijskih zemljišč (leta 2000 5,6 ha) in redilo 5,6 glav velike živine² (leta 2000 5,4 GVŽ). Za primerjavo

1 Gre za t. i. evropsko primerljive kmetije (EPK), ki imajo najmanj 1 ha kmetijskih zemljišč v uporabi in/ali izpolnjujejo še druge pogoje. Kot sinonim, zlasti v poljudni literaturi, pogosto uporabljamo kar besedo kmetija. V prispevku uporabljamo (statistični) termin kmetijsko gospodarstvo, razen če ne gre za splošno poimenovanje kmetij.

2 Glava velike živine ali GVŽ se uporablja metodologija EU v okviru skupne kmetijske politike.

Ti koeficienti so npr.:

- govedo nad 6 mesecev do 2 leti 0,6;

- govedo nad 2 leti 1;

- konji nad 6 mesecev 1;

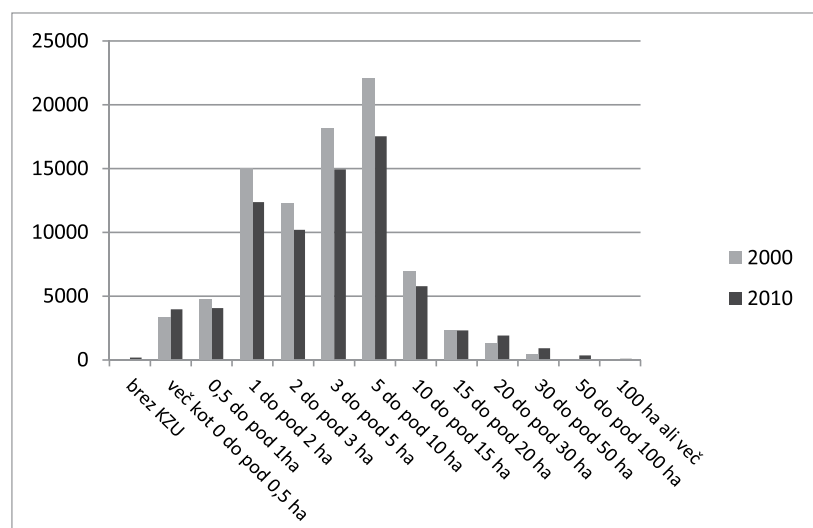
- plemenske ovce in koze 0,15.

Koeficiente za druge kategorije živali (prašiče, perutnino, kunce, divjad) je izhodišče 1 GVŽ = 600 kg.

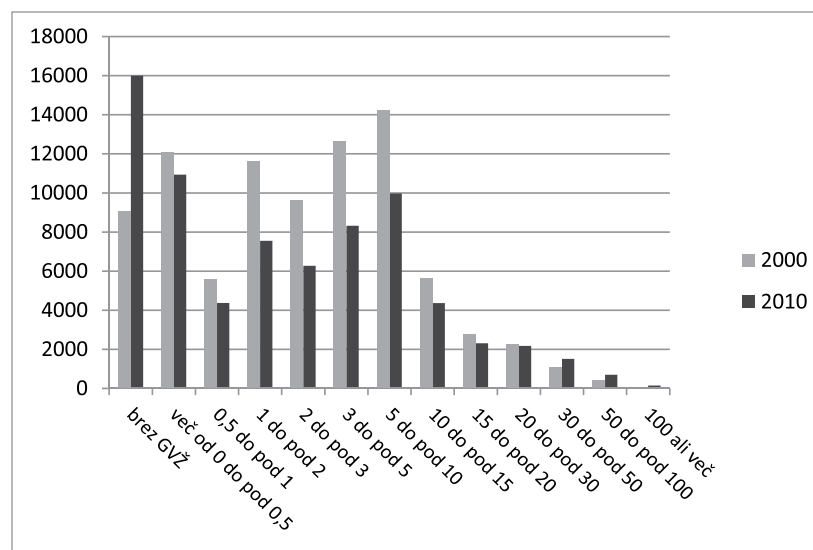
naj navedemo, da je povprečno kmetijsko gospodarstvo v EU leta 2010 obdelovalo 23,8 ha KZU (največ, 154,3 ha na Češkem, najmanj, 0,3 ha pa na Malti), kar uvršča Slovenijo med države z najmanjšo povprečno velikostjo KZU. Če upoštevamo samo živinorejska gospodarstva, potem je povprečna kmetijsko gospodarstvo v Evropski uniji (EU-27) redilo 20,0 GVŽ, v Sloveniji pa 7,2 GVŽ, kar ponovno uvršča Slovenijo med države z relativno nizkim številom GVŽ na kmetijsko gospodarstvo (na Danskem, na Nizozemskem in v Belgiji redi povprečna kmetijsko gospodarstvo nad 100 GVŽ).

Strukturo kmetijskih gospodarstev glede na velikost zemljišč v uporabi prikazuje grafikon 1, grafikon 2 pa strukturo glede na število glav velike živine. Slovensko kmetijsko gospodarstvo v povprečju obdeluje relativno malo zemlje; 61 odstotkov jih namreč obdeluje manj kot 5 ha. Pri tem je treba povedati še, da se je med letoma 2000 in 2010 zmanjševalo število kmetijskih gospodarstev, ki so obdelovala med 2 in 15 ha zemljišč, povečevalo pa število kmetijskih gospodarstev, ki so obdelovala med 15 in 100 ha zemljišč. Zlasti v zadnjih letih je opazno tudi povečevanje števila kmetijskih gospodarstev, ki uporabljajo le malo zemlje (do 2 ha in celo tistih, ki so brez zemljišč).

Grafikon 1:
Struktura kmetijskih gospodarstev glede na velikost kmetijskih zemljišč v uporabi (Slovenija, 2010, končni podatki).
Vir: Medmrežje 2.



Grafikon 2:
Kmetijska gospodarstva glede na število glav velike živine (GVŽ).
Vir: Medmrežje 2.



Če nam je že grafikon o GVŽ dal slutiti, da je v živinoreja v upadanju, nam statistični podatki to še jasneje potrjujejo. Z rejo živine se je namreč med letoma 2000 in 2010 prenehalo ukvarjati skoraj 19.000 kmetijskih gospodarstev (leta 2000 se je z rejo živali ukvarjalo 77.452, leta 2010 pa 58.648 kmetij). Po drugi strani pa se je zaradi relativno manjšega zmanjšanja števila živali (leta 2000 470.498 in leta 2010 421.553 GVŽ) povečalo število GVŽ na kmetijsko gospodarstvo, ki je znašalo 6,1 GVŽ leta 2000 oziroma 7,2 GVŽ leta 2010 (če upoštevamo samo kmetije, ki so redile živali). Govedo so redili na 36.119, prašiče na 26.441, perutnino na 36.240, konje na 5.948, ovce na 6.181, koze na 4.214, jelenjad na 352 in kunce na 8.051 kmetijskih gospodarstvih. S čebelarstvom so se ukvarjali na 2.392 kmetijskih gospodarstvih.

Za **najnovejše obdobje** pa velja povzeti nekaj ključnih (a konkretnjših) ugotovitev še iz poročila Kmetijskega inštituta (Ocena stanja 2012 ...). Ta pravi, da popis iz leta 2010 kaže, da se razvojni zaostanek Slovenije za državami EU-27 kljub kar precejšnjim spremembam v velikostni in družbenoekonomski strukturi ne zmanjšuje. Poročilo ugotavlja, da je bil v obdobju 2003–2010 padec števila kmetijskih gospodarstev v Sloveniji veliko manjši kot v državah EU-27, površina KZU pa se ni bistveno spremenila, kar pomeni, da se je razlika v povprečni velikosti gospodarstev za povprečjem EU-27 še povečala. Nadalje poročilo še ugotavlja, da tudi v živinoreji strukturne spremembe potekajo počasneje kot v državah EU-27. Zaostanek za povprečjem EU-27 se povečuje tako rekoč pri vseh, za Slovenijo pomembnih živinorejskih usmeritvah (govedo, krave molznice, prašiči). Žal velja podobno tudi za socioekonomske kazalnike, kjer poročilo navaja, da se je produktivnost dela, merjena v KZU/PDM, v Sloveniji v obdobju 2003–2010 povečala skoraj za četrtnino (23,4 odstotka), na ravni držav EU-27 pa za več kot tretjino (35,8 odstotka) in da gre za večanje razlik kljub specializaciji naših kmetij.

Raba kmetijskih površin

O rabi kmetijskih površin so na voljo podatki Statističnega urada RS oziroma podatki iz popisov leta 2000 in 2010. Vemo pa, da ti podatki ne zajemajo vse kmetijske zemlje, ampak samo tisto, ki jo uporabljajo v popis zajete kmetije ali t. i. evropsko primerljive kmetije³.

V celoti gledano, se je obseg kmetijske zemlje v obravnavanem obdobju zmanjšal za 2 odstotka, in sicer s 485.879 na 474.430 ha kmetijske zemlje. Poglejmo nekatere podatke o vrstah rabe tal.

Njivske površine so v desetletju 2000–2010 ostale tako rekoč nespremenjene v absolutni površini (170.571 oz. 170.144 ha), a se je povprečna površina na kmetijsko gospodarstvo (upoštevana so samo tista z njivami) povečala z 2,1 na 2,7 ha. Tudi tu je opazno, da njivske površine povečujejo tiste kmetije, ki že imajo največ njivskih površin (razen tistih, ki obdelujejo od 10 do 20 ha njiv). Glede na njivske kulture oz. posevke pa lahko ugotovimo manjšanje površin z žitom (101.865 oz. 93.941 ha) in s krompirjem (8952 oz. 4125 ha), povečale pa so se površine industrijskih (oljnice, buče za olje in oljna ogrščica) in krmnih rastlin (detelja, lucerna in travno deteljne mešanice). Pri zadnjih so se nekoliko zmanjšale

³ Kot pod opombo 1.

površine silažne koruze, ki sicer zavzema skoraj polovico vseh površin, ki so namenjene krmnim rastlinam.

Tudi **travniške površine**, ki so jih uporabljale kmetije, se v obravnavanem obdobju niso velike spremenile; površine uporabljenih travnikov in pašnikov so se zmanjšale z 285.410 na 277.492 ha. Po nepopolnih podatkih lahko tudi sklepamo, da se je nekoliko zvišala intenzivnost obdelovanja oziroma rabe (povečanje površin za večkratno rabo).

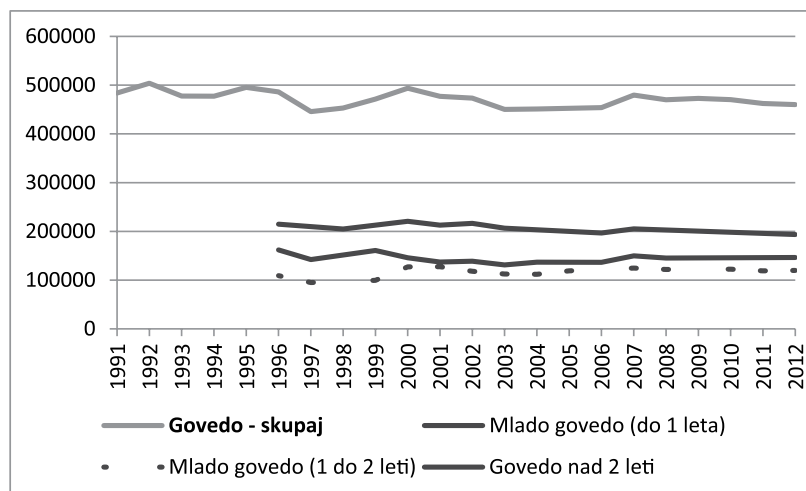
Vinogradniške površine se med letoma 2000 (16.603 ha) in 2010 (16.351 ha) niso bistveno spreminjale. Ob tem pa so se opazno povečevali nekoliko večji vinogradniki; v splošnem tisti z nad 1 ha vinogradniških površin, še zlasti pa tisti, ki imajo med 5 in 30 ha vinogradniških površin).

Glede na statistične podatke o površinah **sadovnjakov** in glede na število sadnih dreves lahko sklepamo na manjši upad tudi te dejavnosti. Absolutno najbolj se je zmanjšalo število jablan, povečalo pa število češenj in višenj.

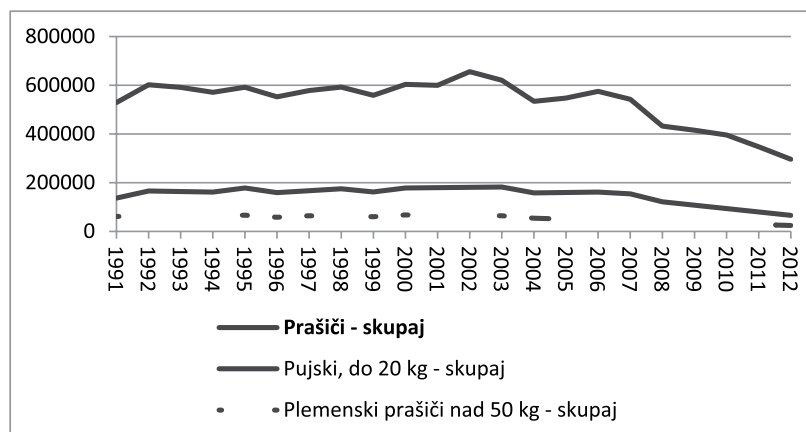
Živinoreja

Gotovo so za živinorejo v Sloveniji najugodnejše razmere. Pretekli procesi ozelenjevanja so se do danes bolj prilagodili sprotnemu prilagajanju politiki denarnih podpor, a je tudi tu opazna precejšnja specializacija (v prirajo mleka ali mesa). Število goveje živine se v Sloveniji v povprečju manjša, v porastu je le število konjev, ovac in koz. Zlasti je opazen upad prašičereje.

Grafikon 3:
Število govedi.
Vir: Medmrežje 2.



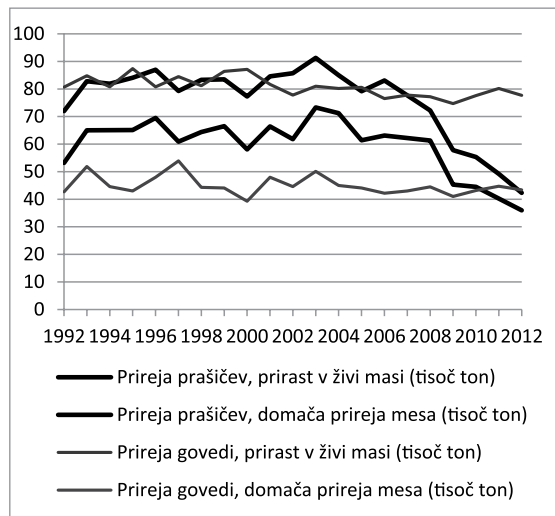
Grafikon 4:
Število prašičev.
Vir: Medmrežje 2.



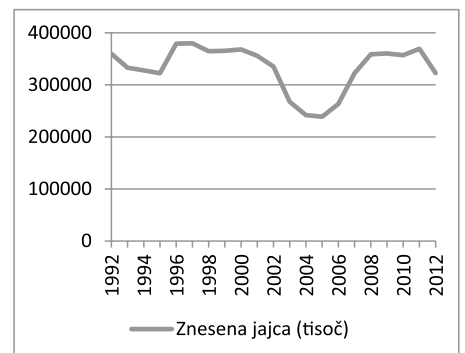
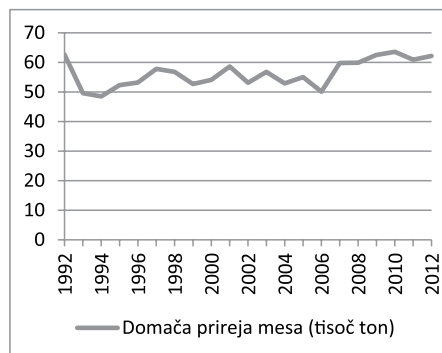
Proizvodnja

Pri živinorejski proizvodnji velja poudariti, da je govedoreja veliko stabilnejša kot prašičereja, kjer je zadnjih pet let opazen stalen padec v tako številu živali kot v priraji mesa. Nekateri so opozarjali zlasti na opuščanje rejenja plemenskih živali. Samo v zadnjem medpopisnem obdobju (2007–2010) se je skupno število prašičev zmanjšalo za 30 odstotkov, število gospodarstev s prašiči pa za 17 odstotkov (medmrežje 3), in to kljub rahlemu povečevanju odkupnih cen. Priraja perutninskega mesa se rahlo povečuje, in to kljub padanju števila perutnine; priraja jajc pa nekoliko bolj niha. Prav tako se je v zadnjih štirih letih ustalila priraja mleka, kjer gre velika večina priraje na račun krav molznic. Leta 2010 jih je popis evidentiral 107.957 na 10.953 kmetijskih gospodarstvih, poleg njih pa še 66.738 krav dojlj na 20.288 kmetijskih gospodarstvih.

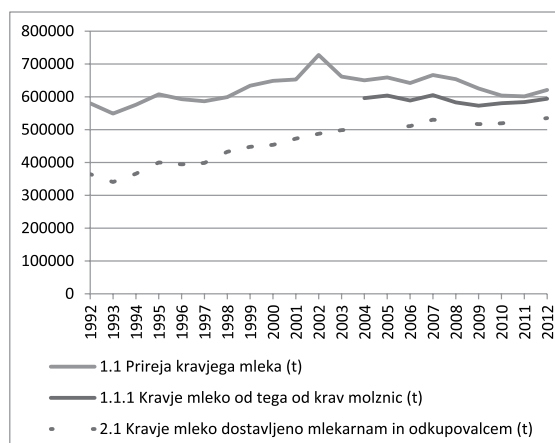
Grafikon 5:
Priraja prašičev in govedi.
Vir: Medmrežje 2.



Grafikona 6 in 7:
Priraja perutninskega mesa in jajc.
Vir: Medmrežje 2.



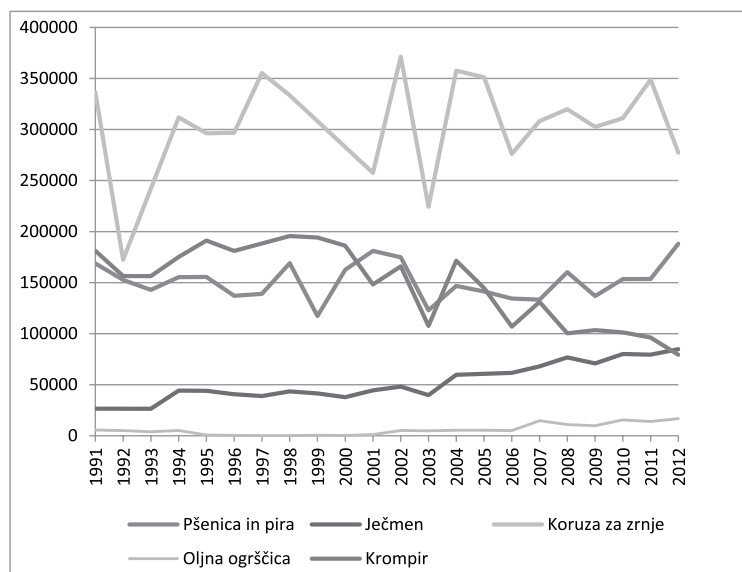
Grafikon 8:
Priraja in odkup mleka.
Vir: Medmrežje 2.



Pridelava glavnih poljščin

Glede na rahlo zmanjševanje kmetijskih in njivskih površin bi lahko pričakovali tudi zmanjševanje pridelave kmetijskih pridelkov. Vendar na to vplivajo tudi hektarski donosi in vremenske razmere, kar pomeni, da so nihanja običajna in da lahko le pri nekaterih kulturah govorimo o trendih. Tako je npr. opazno zmanjševanje pridelave krompirja, medtem ko je pridelava drugih kultur kratkoročno spremenljiva bolj zaradi vremenskih razmer. Seveda pa na razmerja posevkov oz. kultur vplivajo tudi ekonomske (cenovne) razmere in drugi dejavniki. Tako se zadnja leta povečujejo površine z ječmenom, oljno ogrščico, deteljo in lucerno, površine s silažno koruzo pa so dosegle vrhunec l. 2005 s pridelkom 1,472.972 ton. Od leta 2007 naprej kmetje tudi ne pridelujejo več sladkorne pese.

Grafikon 9:
Pridelava nekaterih poljščin.
Vir: Medmrežje 2.

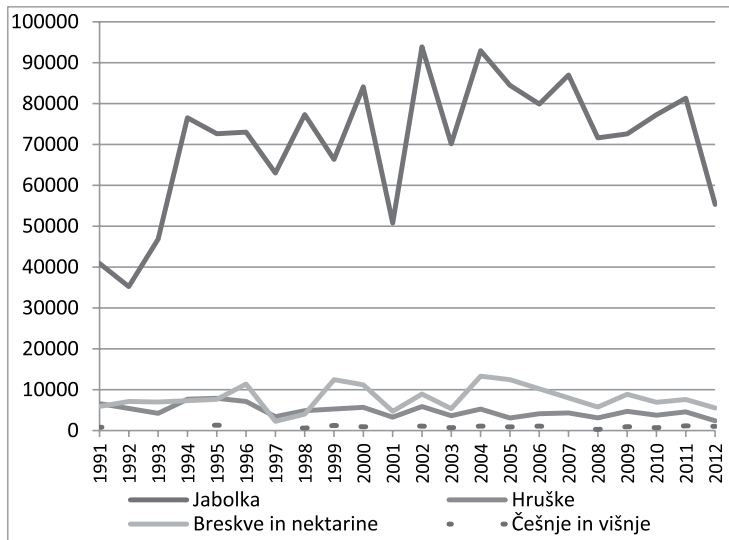


Naj omenimo še pridelavo hmelja, ki je po osamosvojitvi Slovenije v upadaju. Zadnja leta presega komaj kaj več kot 1300 ton (leta 2012 1338 ton, leta 1991 pa še 3771 ton). Tudi površine s hmeljem so se ustrezno zmanjšale in so nekaj nad 1000 ha. Slovenski pridelovalci navajajo kot vzrok za upadanje hmeljarstva zlasti zniževanje cen na svetovnem trgu (presežki) in v tej zvezi govorijo o trenutni hmeljarski krizi.

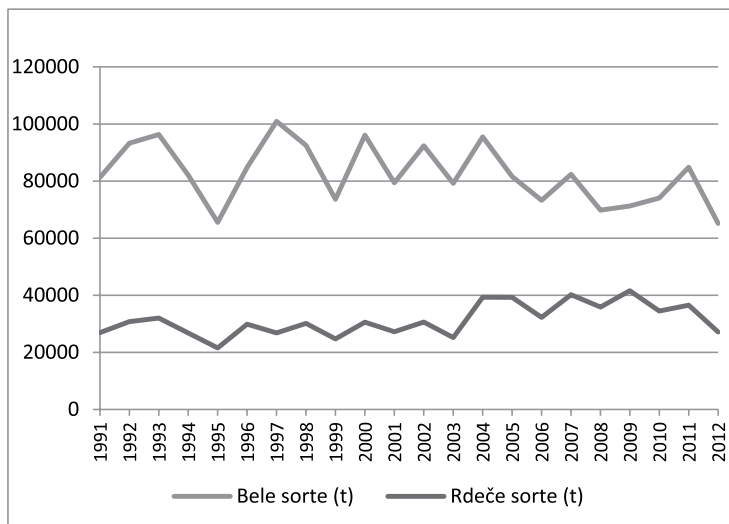
Pridelava sadja in grozdja

Še bolj sezonska in cenam podvržena je pridelava sadja in grozdja. Tudi tu je opaziti bolj medletna nihanja kot pa neko opazno težnjo. Količinsko največ pridelamo jabolk (zadnja leta od 80.000 do 55.000 ton). Glede na tip pridelave pa velja, da jabolk, breskev in marelic pridelamo več v intenzivnih nasadih kot ekstenzivnih sadovnjakih, pri hruškah in slivah pa je ravno nasprotno. A ni neumestno pripomniti, da so pri pridelavi in že zlasti pri predelavi sadja v Sloveniji velike rezerve, saj so mnogi ekstenzivni sadovnjaki precej zanemarjeni, možnosti ekološke pri- in predelave pa znatne.

Grafikon 10:
Pridelava sadja.
Vir: Medmrežje 2.



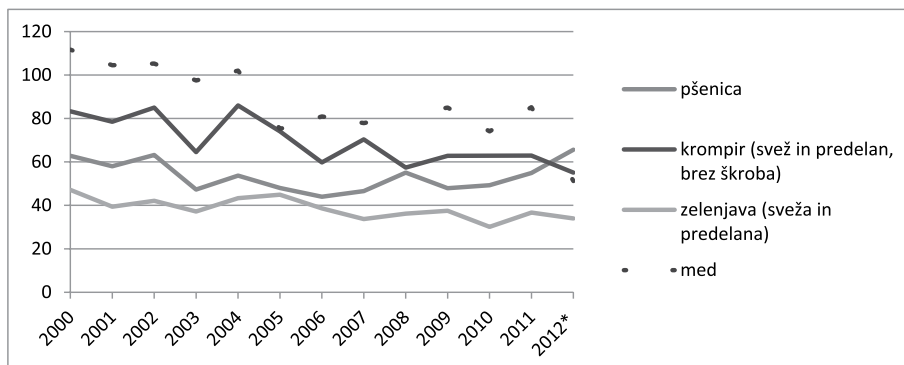
Grafikon 11:
Pridelava grozdja.
Vir: Medmrežje 2.



Stopnja samooskrbe in aktualni problemi

Tako tudi ni čudno, če se stopnja samooskrbe pri večini pridelkov zmanjšuje ali pa niha glede na vremenske in siceršnje pridelovalne razmere; leta 2012 je ta po oceni pri žitih znašala 71 odstotkov, od tega pri pšenici malo nad 65 odstotki, pri koruzi 72 odstotkov, pri krompirju pa se je v letih od 2008 do 2012 gibala med 55 in 63 odstotki (medmrežje 3). Več kot samozadostni smo pri priraji govejega in perutninskega mesa ter mleka.

Grafikon 12:
Stopnja samooskrbe nekaterih
kmetijskih proizvodov.
Vir: Medmrežje 2.



Grafikon 13:
Stopnja samooskrbe nekaterih
kmetijskih proizvodov.

Vir: Medmrežje 4.



Slovensko kmetijstvo pod strukturnimi spremembami

Že po vstopu Slovenije v EU (maja 2004) je postalo jasno, da se bo tudi slovensko kmetijstvo moralo prilagoditi evropskemu. Zato ne čudi, da so bila pogajanja Slovenije za pristop k EU na področju kmetijstva najdaljša in najboljšežnejša od vseh pogajanj na 31 pogajalskih področjih. Trajala so od junija 1998 do decembra 2002. Prvi rezultat teh smernic je bil **Program razvoja podeželja 2004–2006**, ki je uvedel tudi zdaj uveljavljeno shemo finančnih podpor. Poleg tega pa navaja nekaj ciljnih kazalnikov slovenskega kmetijstva.

Novе usmeritve ali vsaj poskus sta prinesla tudi Nacionalni strateški načrt za Slovenijo 2007–2013 in Načrt razvoja podeželja 2007–2013, ki sta trenutno še podlaga za izvajanje ukrepov v okviru Uredbe sveta (ES), št. 1698/2005, o podpori za razvoj podeželja iz Evropskega kmetijskega sklada za razvoj podeželja (EKSRP). Naj ob tem navedemo, da je bil leta 2005 sprejet še poseben Akcijski načrt razvoja ekološkega kmetijstva v Sloveniji do leta 2015 (2005, Ljubljana, Vlada RS, 34 str.), ki podrobneje opredeljuje možnosti razvoja tega področja.

Kot nadaljevanje omenjenih (preteklih) prizadevanj Slovenije v skupni kmetijski politiki sta aktualni tudi razprava in sprejetje dokumentov o (skupni) kmetijski politiki do leta 2020 oz. programa o razvoju podeželja (medmrežje 5). Že leta 2009 so se na ravni Evropske unije začeli pogovori o novem obdobju skupne kmetijske politike (2014–2020), slovenska izhodišča za razpravo o tej politiki pa so bila objavljena avgusta 2010 (medmrežje 6). Javna razprava se je končala v začetku leta 2011 s strokovnim posvetom (medmrežje 7) in tudi javno objavljenim mnenjem posameznih strokovnjakov in druge javnosti (medmrežje 8).

Politični dogovor in večletni finančni okvir na ravni EU sta bila nato dosežena junija 2013. SKP za to obdobje še vedno vključuje neposredna plačila, skupno ureditev trga in razvoj podeželja. Kot novost se pojavlja t. i. zeleno plačilo za ozelenitev (kmetije nad 10 ha površin), kar nekateri označujejo kot »ozelenitev« SKP, vendar v celoti gledano, ostaja SKP še vedno bolj ali manj dohodkovna politika.

Celotnemu sklopu SKP na evropski ravni je namenjeno manj sredstev kot v prejšnjem obdobju, in to kljub pristopu Hrvaške k Evropski uniji. Slovenija je glede na predhodno obdobje (2007–2013) iztržila nekaj manj

sredstev (za neposredna plačila 4,6 odstotka manj, za politiko razvoja podeželja pa 20,7 odstotka manj). Je pa pozitivno, da je Sloveniji uspelo ohraniti status neto prejemnice (medmrežje 3).

Kmetijstvo in razvoj podeželja

Vemo, da sta kmetijstvo in podeželje neločljivo povezani. Zato je treba gledati na razvojne probleme kmetijstva in podeželja povezano, celostno. Če pogledamo obravnavano problematiko na ta način, potem se v tej zvezi postavljajo predvsem vprašanja, ali je evropska kmetijska politika ustrezna za slovenske razmere, kako slediti različnim razvojnoproblemskim spremembam na različnih območjih, kako razvijati vse funkcije, ki jih ima podeželje, kako ohraniti kulturno identiteto in še kaj.

Če se omejimo na samo kmetijstvo, pa je treba poudariti še naslednje, tudi danes aktualne probleme (Perpar in Kovačič, 2002):

- zmanjševanje števila oz. staranje kmečkega prebivalstva,
- majhnost in razdrobljenost kmetij,
- slabo gospodarsko stanje in nekonkurenčnost kmetijstva,
- težke razmere za kmetovanje zaradi naravnih danosti in
- zaraščanje kmetijskih zemljišč.

Gotovo pa ne moremo mimo tega, da se razvojni problemi kmetijstva v zadnjem času spreminjajo, saj se spreminjata tako ekonomski kot tudi politični pogled na pomen in vlogo kmetijstva. Za polpretekli čas je bilo sicer značilno prevzemanje evropske zakonodaje, vendar pa kaže, da bo tudi v t. i. starih članicah EU oz. v okviru celotne EU prihajalo do nadaljnjih sprememb v kmetijstvu in s tem tudi do sprememb na področju podpor oz. neposrednih plačil ter tudi drugih ukrepov skupne kmetijske politike (zapisano o SKP že predhodno). V Sloveniji se v tej povezavi pojavljajo različna mnenja, ali razvoj kmetijstva prepustiti le velikim, tržnim kmetijam, ki bi obvladovale večino kmetijskega prostora in proizvodnje, ali pa več pozornosti nameniti tudi drugim tipom kmetij, ki so vendarle trdnejše zagotovilo poseljenosti in nosilec kulturne krajine. Mar ni to ključni cilj slovenskega kmetijstva in družbe?

Za konec

Statistično podatki iz popisa kmetijstva leta 2010 v primerjavi s predhodnimi popisi kažejo na večsmerni razvoj slovenskega kmetijstva. Prihaja tako do prestrukturiranja samih kmetij kot do novih vzorcev obdelovanja kmetijskih površin. Kmetijska proizvodnja se je pri večini panog ustalila (izjema je npr. prašičereja), a pri večini pridelkov ne dosegamo polne samooskrbe. Socialnoekonomska sestava kmetij je še precej pod evropskim povprečjem in tudi nadaljevanje sedanjih razvojnih smeri jih v kratkem k njemu še ne bo približalo. Zato je treba iskati razvojne priložnosti znotraj obstoječega stanja. Ključno je tudi, da mora razvoj kmetijstva potekati vzporedno oz. skupaj z razvojem podeželja, ker sta neločljivo povezana.

Viri

1. Medmrežje 1: Popis kmetijstva 2000 in 2010. Statistični urad Republike Slovenije, <http://pxweb.stat.si/pxweb/Dialog/statfile2.asp> (14. 11. 2013).
2. Medmrežje 2: Popis kmetijstva 2010. Statistični urad Republike Slovenije, <http://url.zbirka.net/?hk4erwq0> (4. 11. 2013).

3. Medmrežje 3: Ocena stanja kmetijstva v letu 2012, Kmetijski inštitut RS. <http://www.kis.si/pls/kis/lkis.web?j=SI&m=36> (14. 11. 2013).
4. Medmrežje 4: Statistične informacije 4/2012. Statistični urad RS,; <http://www.stat.si/doc/statinf/15-si-277-1201.pdf> (14. 11. 2013).
5. Medmrežje 5: Program razvoja podeželja Republike Slovenije za obdobje 2014-2020, http://www.mko.gov.si/fileadmin/mko.gov.si/pageuploads/podrocja/Program_razvoja_podezelja/PRP_KONCNO09072013.pdf (14. 11. 2013).
6. Medmrežje 6: Ministrstvo za kmetijstvo, gozdarstvo in prehrano, <http://www.arhiv.mkgp.gov.si/index7297.html?id=12946> (3. 11. 2013).
7. Medmrežje 7: Ministrstvo za kmetijstvo, gozdarstvo in prehrano, <http://url.zbirka.net/?xd28ae0> (3. 11. 2013).
8. Medmrežje 8: Ministrstvo za kmetijstvo, gozdarstvo in prehrano, <http://url.zbirka.net/?as17wv0> (3. 11. 2013).
9. Perpar, A., Kovačič, M. (2002). Razvojno stanje, značilnosti in problemi podeželskih območij v Sloveniji. *Sodobno kmetijstvo*, 35, 2, str. 52–61.