

## **ZNAČILNOSTI STACIONARNEGA TURISTIČNEGA OBISKA V MARIBORU MED LETOMA 1961 IN 2011**

**Uroš Horvat**

Dr., profesor geografije in zgodovine, docent  
Oddelek za geografijo  
Filozofska fakulteta  
Univerza v Mariboru  
Koroška cesta 160, SI-2000 Maribor, Slovenija  
e-mail: uros.horvat@um.si

UDK: 911.3:379.85

COBISS: 1.01

### ***Izvleček***

#### **Značilnosti stacionarnega turističnega obiska v Mariboru med letoma 1961 in 2011**

V prispevku so prikazane glavne značilnosti stacionarnega turističnega obiska v Mariboru v zadnjih petdesetih letih. Avtor analizira podatke o turističnem obisku (število turistov, število nočitev, izvor turistov po državah, povprečna dolžina bivanja turistov, sezonskost turističnega obiska, razporeditev nočitev po vrsti prenočitvenih objektov, povprečna zasedenost turističnih ležišč) po poglobitvini obdobjih turističnega razvoja v Mariboru. Glede na relativno kratko povprečno dolžino bivanja turistov (okoli 2 dni) in druge kriterije, se Maribor uvršča med turistične kraje v širšem smislu z razvitim mestnim turizmom.

#### ***Ključne besede***

turizem, mestni turizem, turistični obisk, nočitve, povprečna dolžina bivanja turistov, Maribor, Slovenija

### ***Abstract***

#### **The characteristics of stationary tourist visit in Maribor between 1961 and 2011**

The article discusses the main characteristics of stationary tourist visit in Maribor, the second largest town in Slovenia, in the last half of the century. The main criteria of the tourist visit (number of tourists and overnight stays, share of overnight stays by origin / countries, the average length of stay of tourists, seasonality of tourist visit, distribution of overnight stays by the type of the tourist accommodation, the average occupancy rate of tourist beds) the author analyzes in the major stages of the development of tourism in Maribor. According to the relative short average length of stay of tourists (around 2 days), and other criteria, Maribor is one of the tourist destinations with all characteristics of developed urban tourism.

#### ***Key words***

Tourism, urban tourism, tourist visit, tourist overnight stays, average length of tourist stays, Maribor, Slovenia

*Uredništvo je članek prejelo 28. avgusta 2012.*

## 1. Uvod

Maribor se, glede na osnovne značilnosti stacionarnega turističnega obiska (pri čemer so upoštevani samo turisti, ki so v kraju prespali), ter zlasti glede na relativno kratko povprečno dolžino bivanja turistov, uvršča med turistične kraje v širšem smislu (Horvat 1989), v katerih je razvit t. im. mestni turizem.

Turistični razvoj se je v Mariboru pričel po izgradnji Južne železnice, oziroma konec 19. stoletja, ko so ustanovili mestno olepševalno društvo. Leta 1909 so zabeležili okoli 15.600 nočitev. Turisti so bivali v manjših mestnih hotelih in gostiščih; večina se je v Mariboru zadržala do 3 dni (Vuk 2010). Med obema svetovnima vojnama je nastalo nekaj novih prenočitvenih objektov, prav tako se je povečal turistični obisk (Turk 2011). Leta 1935 so zabeležili okoli 56.300 nočitev (Janša Zorn 1996).

Po drugi svetovni vojni je Maribor doživljal intenziven industrijski in prostorski razvoj, med tem ko se je razvoj na področju turizma pričel šele v 60. letih 20. stoletja. Z izgradnjo novih in moderniziranjem obstoječih prenočitvenih zmogljivosti se je število turistov bistveno povečalo in podatki kažejo, da se je Maribor pred letom 1990 redno uvrščal na seznam deset turističnih krajev z največjim številom nočitev v Sloveniji. Na seznamu je bil, poleg Ljubljane, edini turistični kraj z razvitim mestnim turizmom. Po letu 1990 ga na seznamu ne najdemo več, saj se je turistični obisk v Mariboru močno zmanjšal.

Preglednica 1: Vrsten red desetih največjih turističnih krajev v Sloveniji po številu nočitev med letoma 1961 in 2001.

	turistični kraj	1961	turistični kraj	1971	turistični kraj	1981
1.	Portorož	276.712	Portorož	821.353	Portorož	1.289.578
2.	Rogaška Slatina	266.598	Ljubljana	501.646	Ljubljana	634.014
3.	Bled	249.479	Bled	464.102	Bled	549.474
4.	Ljubljana	215.430	Rogaška Slatina	240.591	Kranjska Gora	412.235
5.	Bohinj	121.255	Bohinj	213.688	Rogaška Slatina	329.256
6.	Dobrna	116.760	Izola	198.026	Bohinj	295.425
7.	Piran	104.937	Piran	184.036	Izola	228.390
8.	Ankaran	103.871	Koper	172.341	<b>Maribor</b>	200.496
9.	Laško	89.814	<b>Maribor</b>	169.078	Ankaran	174.751
10.	<b>Maribor</b>	84.484	Ankaran	154.473	Radenci	168.717

	turistični kraj	1986	turistični kraj	1991	turistični kraj	2001
1.	Portorož	1.452.399	Portorož	501.103	Portorož	1.027.535
2.	Ljubljana	723.901	Ljubljana	320.198	Čatež ob Savi	493.683
3.	Bled	662.258	Čatež ob Savi	312.667	Bled	477.580
4.	Kranjska Gora	507.792	Kranjska Gora	305.144	Ljubljana	391.421
5.	Rogaška Slatina	383.525	Bled	267.408	Izola	375.895
6.	Izola	305.489	Rogaška Slatina	226.185	Moravske Topl.	363.864
7.	Bohinj	304.416	Podčetrtek	197.892	Kranjska Gora	299.801
8.	Čatež ob Savi	267.925	Bohinj	191.491	Podčetrtek	292.674
9.	Ankaran	245.999	Moravske Topl.	174.385	Ankaran	236.826
10.	<b>Maribor</b>	194.619	Izola	148.498	Rogaška Slatina	209.520

Vir: Letni pregledi turizma, 1961-2001.

## 2. Število turistov in nočitev

Glede na obseg stacionarnega turističnega obiska v Mariboru, lahko obdobje med letoma 1961 in 2011 razdelimo v štiri razvojna obdobja:

1. Med letoma 1961 in 1973 – obdobje razvoja. Obdobje sovпада z obdobjem

splošnega gospodarskega razvoja Maribora, zlasti njegove industrijske funkcije, obenem pa tudi postopne izgradnje turistične infrastrukture. V tem obdobju se je v mestu število vseh turističnih ležišč povečalo z manj kot 500 na okoli 1.100, med katerimi je bilo v hotelih okoli 700 ležišč. Število turistov je v začetku 60. let počasi naraščalo, nato pa se je v drugi polovici 60. let z okoli 50.000 povečalo na preko 100.000. Povečanju je sledila tudi rast števila nočitev, ki so sredi 60. let presegle 100.000 in v začetku 70. let dosegle 190.000.

Preglednica 2: Število turistov in nočitev v Mariboru med letoma 1961 in 2009.

Leto	1961	1971	1978	1988	1995	2001	2009
Št. turistov	49.426	103.514	151.183	150.446	22.886	37.470	68.930
Št. nočitev	84.484	169.078	246.014	235.619	39.873	82.808	153.557

Vir: Letni pregledi turizma, 1961-2002; www.stat.si.



Slika 1: Število turistov in nočitev v Mariboru med letoma 1961 in 2011.

Vir: Letni pregledi turizma, 1961-2002; www.stat.si.

2. Med letoma 1974 in 1990 – obdobje viška turističnega obiska. Obdobje sovпада z viškom splošnega gospodarskega razvoja v mestu, zlasti pa je povezano z viškom razvoja velikih industrijskih podjetij, ki so bila orientirana predvsem na trg na območju bivše Jugoslavije. V tem obdobju se je število vseh turističnih ležišč gibalo med 900 in 1.200; od teh je bilo v hotelih med 820 do 930 ležišč. V turistični ponudbi so prevladovali mestni hoteli Slavija, Turist in Orel, na obrobju mesta pa hotel Habakuk. Število turistov se je gibalo med 120.000 in 150.000, število nočitev pa med 200.000 in 245.000. Višek turističnega obiska je bil zabeležen konec 70. let (leta 1978 so zabeležili 151.000 turistov in 246.000 nočitev) in konec 80. let (leta 1988 so zabeležili 150.000 turistov in 235.000 nočitev). Glede na naveden obseg turističnega prometa je Maribor v tem času predstavljal pomembno turistično destinacijo v Sloveniji. Turistični obisk se je začel zmanjševati leta 1990 (120.000 turistov in 170.000 nočitev), močno pa je padel v naslednjem letu.

3. Med letoma 1991 in 2001 – obdobje krize. Obdobje sovpada s hitrim propadom velikih industrijskih podjetij v Mariboru (Lorber 2009) ter vojno na področju bivše Jugoslavije in posledično spremembo tranzitnih tokov proti JV Evropi. Zaradi velikega izpada turistov iz območja bivše Jugoslavije in tudi drugih držav, se je število turistov v prvi polovici 90. let zmanjšalo na manj kot 30.000, število nočitev pa na manj kot 60.000. Najmanj jih je bilo leta 1995 ko so zabeležili nekaj manj kot 23.000 turistov in nekaj manj kot 40.000 nočitev. To je predstavljalo kar 6-kratno zmanjšanje turističnega obiska v primerjavi z predhodnim desetletjem. Posledično se je močno zmanjšala tudi ponudba prenočitvenih zmogljivosti; na manj kot 700 ležišč. Konec 90. let in po letu 2000 se je turistični obisk začel postopoma spet povečevati (na okoli 40.000 turistov in okoli 80.000 nočitev). Obdobje krize je močno vplivalo na transformacijo turistične ponudbe v Mariboru, kar je še zlasti očitno v zadnjem obdobju turističnega razvoja.

4. Med letoma 2002 in 2011 - obdobje prestrukturiranja turistične infrastrukture in ponovnega turističnega razvoja. V letu 2004 je število stacionarnih turistov v Mariboru po 12 letih krize zopet preseglo 50.000, število nočitev pa 120.000. Z vstopom Slovenije v Evropsko unijo, ponovno vzpostavitev tranzitnih tokov proti JV Evropi, transformacijo gospodarske dejavnosti (razvojem terciarnega in kvartarnega sektorja) ter spremembo in razširitev turistične infrastrukture (s prenovo in novimi prenočitvenimi objekti) ter njeno večjo pestrostjo, je turizem zopet postal pomembna gospodarska dejavnost v mestu. Število vseh turističnih ležišč se je v letu 2009 povečalo na okoli 1.600, število ležišč v hotelih pa na okoli 1.150. Istega leta se je število turistov povečalo na okoli 70.000, število nočitev pa na okoli 155.000. Največje pa je povečanje v zadnjih dveh letih, ko se je v letu 2011 število turistov povečalo na okoli 100.000, število nočitev pa na okoli 220.000. Pri tem je potrebno opozoriti, da se je po letu 2009 spremenila metodologija zajema in objavljanja podatkov (Cigale 2010), ki se je uskladila z metodologijo v EU ([www.stat.si](http://www.stat.si)), vendar pa so podatki kljub temu dovolj primerljivi s predhodnim obdobjem. Po novih podatkih je bilo v mestu v letu 2011 okoli 1.900 turističnih ležišč, od teh okoli 1.570 v hotelih, kar je največ v vsem obdobju po drugi svetovni vojni.

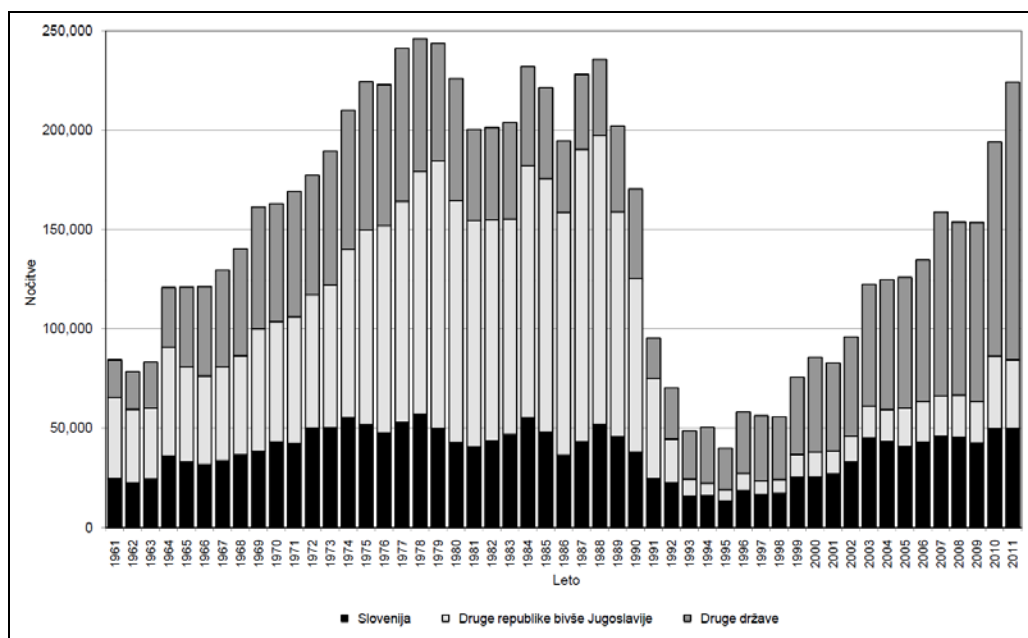
Primerjava s predhodnimi obdobji kaže, da se je v zadnjem desetletju, po obdobju velike krize v 90. letih, število turistov in nočitev v Mariboru ponovno močno povečalo, vendar še vedno zaostaja za obdobjem viška turističnega obiska v drugi polovici 70. in v 80. letih. Leta 2011 je število turistov doseglo raven iz sredini 60. let, število nočitev pa raven iz sredine 70. let 20. stoletja.

### **3. Nočitve glede na izvor turistov**

V analizi stacionarnega turističnega obiska v Mariboru so turisti in njihove nočitve prikazani na dva načina; po državah in po skupinah držav. Pri skupinah držav smo opredelili turiste iz Slovenije (domači turisti), iz drugih republik bivše Jugoslavije (do leta 1991 so bili opredeljeni kot domači, po letu 1991 pa kot tuji turisti) in iz drugih držav (tujci turisti). Vzrok za tovrstno opredelitev je dejstvo, da so turisti iz drugih republik bivše Jugoslavije v obdobju največjega turističnega obiska v Mariboru predstavljali kar 60 % vseh turistov in 65 % vseh nočitev v mestu.

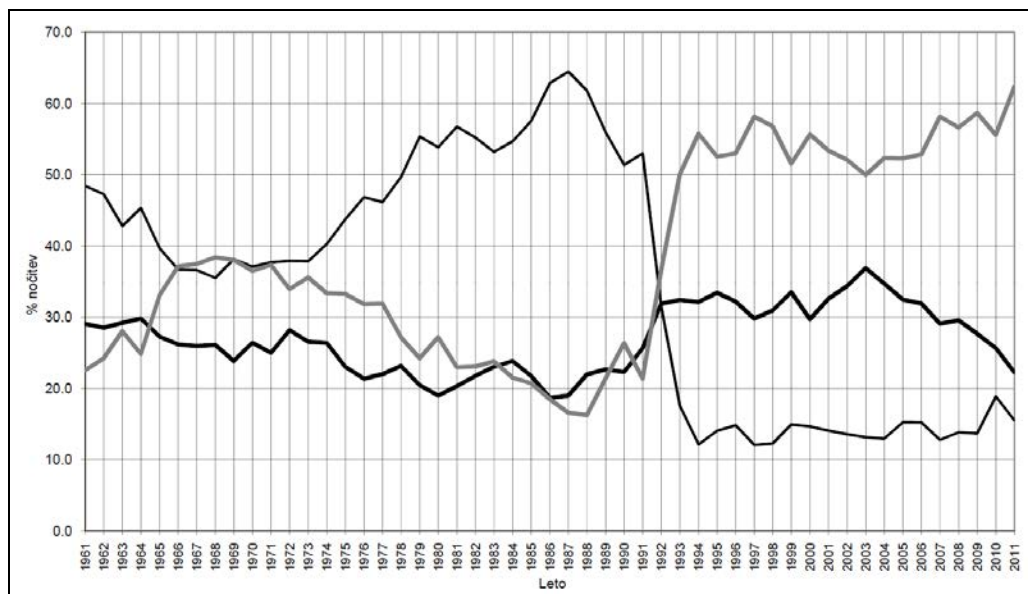
Glede na delež nočitev po izvoru turistov, lahko obdobje med letoma 1961 in 2011 razdelimo v tri razvojna obdobja:

1. Med letoma 1961 in 1974 – obdobje brez prevlade posamezne skupine turistov. Obdobje sovпада z začetnim razvojnim obdobjem turizma v Mariboru. Delež nočitev turistov iz Slovenije se je gibal med 25 in 30 %, iz drugih republik bivše Jugoslavije med 35 in 40 %, iz tujine pa med 30 in 40 %. Kljub obmejni in tranzitni legi je imel Maribor v tem obdobju manjši delež tujih turistov, kot je bilo povprečje v Sloveniji (med 45 in 50 %). Leta 1971 so bile (razen iz Slovenije; 25,0 %) najbolj zastopane nočitve turistov iz Srbije (17,4 %), Hrvaške (13,9 %), Nemčije (10,2 %) in Avstrije (6,6 %). Na pomen tranzitne lege kaže tudi dejstvo, da so turisti iz Turčije realizirali kar 3,5 % vseh nočitev.



Slika 2: Število nočitev v Mariboru med letoma 1961 in 2011, glede na izvor.  
Vir: Letni pregledi turizma, 1961-2002; www.stat.si.

2. Med letoma 1975 in 1991 – obdobje s prevlado turistov iz drugih republik bivše Jugoslavije. Obdobje sovпада z obdobjem viška turističnega obiska v Mariboru. Glavna značilnost je velika prevlada turistov iz drugih republik bivše Jugoslavije, katerih nočitve so predstavljale konec 70. let okoli 45 %, v prvi polovici 80. let okoli 55 % in v drugi polovici 80. let celo 65 % vseh nočitev v Mariboru. Leta 1986 so turisti iz Srbije realizirali kar 27,3 % vseh nočitev v mestu, sledili pa so jim turisti iz Slovenije (18,7 %), Hrvaške (17,2 %) in BIH (14,4 %). To kaže na veliko odvisnost turistične obiska v Mariboru od trgov nekdanje Jugoslavije, saj je Maribor iz tega območja obiskalo letno v povprečju med 65.000 do 80.000 turistov, ki so realizirali med 100.000 in 150.000 nočitev. Zlasti med turisti iz Srbije in BIH so prevladovali poslovni in tranzitni turisti, na kar kažejo tudi relativno kratke povprečne dolžine bivanja turistov v mestu. Deleži nočitev turistov iz Slovenije in iz drugih držav so se gibal med 16 in 25 %. V nasprotju z velikim številom turistov iz drugih republik nekdanje Jugoslavije, je bilo turistov iz drugih držav letno v Mariboru v povprečju le med 25.000 in 40.000, realizirali pa so med 35.000 in 70.000 nočitev. Leta 1986 so najvišji delež tujih nočitev realizirali turisti iz Nemčije (5,3 %), sledili pa so jim turisti iz Italije (3,0 %) in Avstrije (1,9 %).



Slika 3: Delež nočitev v Mariboru med letoma 1961 in 2011, glede na izvor.

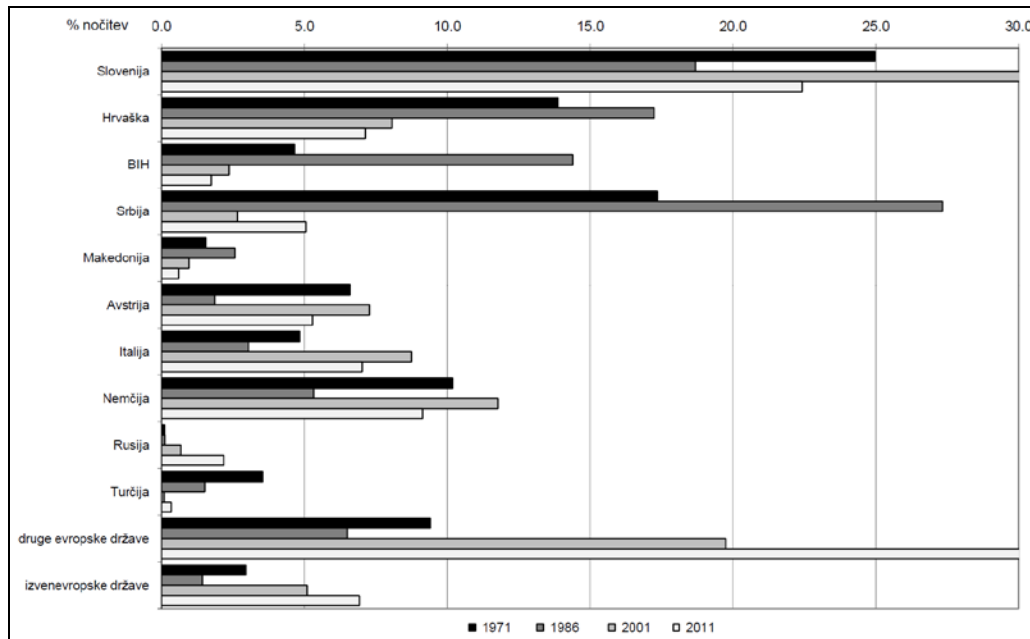
Vir: Letni pregledi turizma, 1961-2002; [www.stat.si](http://www.stat.si).

3. Med letoma 1993 in 2011 – obdobje s prevlado tujih turistov. Obdobje sovпада z obdobjem velikega zmanjšanja turističnega obiska v 90. letih ter postopnim prestrukturiranjem turistične infrastrukture in povečanjem turističnega obiska po letu 2003. Obema obdobjema je skupno, da so tuji turisti postali prevladujoča skupina turistov v Mariboru. Delež njihovih nočitev se je postopoma povečal z 50 na 62 %, ko pa k temu prištejemo še nočitev iz drugih republik bivše Jugoslavije (ki so po letu 1991 opredeljeni kot tuji turisti), se je delež tujih turistov povečal s 65 na 78 %. Leta 2011 je Maribor obiskalo okoli 77.000 tujih turistov (vključno s turisti z območja bivše Jugoslavije), ki so realizirali okoli 165.000 nočitev. Največ so jih realizirali turisti iz že doslej prevladujočih držav: Nemčija (9,1 %), Hrvaška (7,1 %), Italija (7,0 %), Avstrija (5,3 %) in Srbija (5,1 %).

Po letu 1996 se je v Mariboru začel povečevati tudi obisk turistov iz drugih evropskih držav, kar kaže na povečevanje gravitacijskega zaledja turističnih potovanj. Na to je vplivala predvsem ponovna vzpostavitev tranzitnih povezav iz Srednje proti JV Evropi, vključitev Slovenije v Evropsko unijo ter izgradnja avtocestnih povezav v Sloveniji. Maribor žal nima vzpostavljene redne letalske linije (z izjemo kratkega obdobja, ko je na letališču Maribor deloval nizkocenovni letalski prevoznik Ryanair), tako da je prihod tujih turistov odvisen predvsem od cestnega prometa in v manjši meri od železniškega. Leta 2006 je delež nočitev turistov iz drugih evropskih držav presešel 21 %, leta 2011 pa 32 %. Med njimi so bili najbolj zastopani turisti iz Madžarske (4,2 %), Poljske (2,9 %), Francije (2,4 %), Velike Britanije (2,3 %), Ruske federacije (2,2 %), Romunije (2,2 %), Češke (2,0 %) in Belgije (2,0 %).

V zadnjih letih se je precej povečal tudi obisk iz neevropskih držav. Pred letom 1991 so turisti iz tega območja letno realizirali manj kot 4.000 nočitev, oziroma okoli 3 % vseh v Mariboru. Po letu 2000 se je njihov delež povečalo na preko 5 % vseh

nočitev. Leta 2011 so realizirali več kot 15.000 nočitev, oziroma 6,9 % vseh nočitev v Mariboru. Največ je bilo turistov iz ZDA (1,2 %).



Slika 4: Delež nočitev v Mariboru leta 1971, 1986, 2001 in 2011, glede na izvor.

Vir: Letni pregledi turizma, 1971-2001; www.stat.si

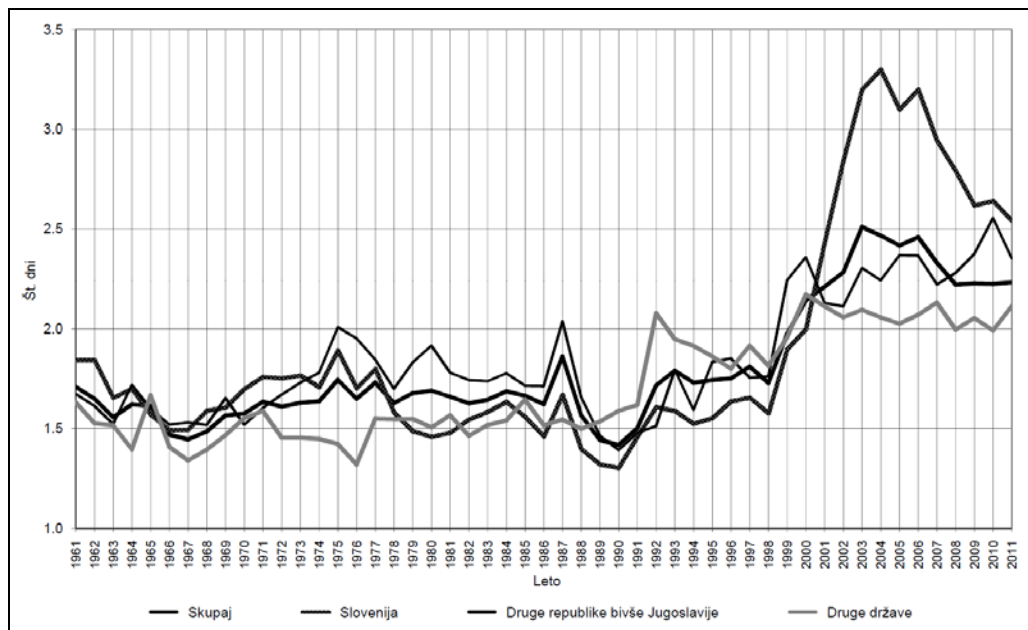
#### 4. Povprečna dolžina bivanja turistov

S povprečno dolžino bivanja turistov izražamo razmerje med številom nočitev in turistov, t. j. povprečno število dni, ki jih turist preživi v turističnem kraju. Večjo vrednost beležimo v turističnih krajih v ožjem smislu, zlasti v tistih, ki predstavljajo končno destinacijo turističnih potovanj, saj s svojim turističnim potencialom ter razvito in pestro turistično ponudbo lahko zadovoljijo različne potrebe in motive turistov, tako da le-ti ostanejo v turističnem kraju dlje časa (Horvat, 1989). V Sloveniji se povprečne dolžine bivanja turistov v zadnjih 30. letih gibljejo med 3,0 in 3,5 dni, v Mariboru pa med 1,5 in 2,5 dni. Glede na navedeno, kaže Maribor vse značilnosti turističnega kraja v širšem smislu z razvitim mestnim turizmom.

Glede na povprečno dolžino bivanja turistov v Mariboru, lahko obdobje med letoma 1961 in 2011 razdelimo v dve razvojni obdobji:

1. Med letoma 1961 in 1999 – obdobje, v katerem je povprečna dolžina bivanja turistov v Mariboru krajša od 2 dni. Obdobje sovпада z obdobjem razvoja in viška turističnega obiska v Mariboru, za katerega je bila značilna prevlada turistov iz drugih republik bivše Jugoslavije. Vrednosti so se gibale od 1,4 do 1,9 dni, v povprečju pa so stacionarni turisti ostali v Mariboru 1,6 dni. Nekoliko dlje od povprečja so v 70. in 80. letih bivali v Mariboru turisti iz drugih republik bivše Jugoslavije (od 1,7 do 2,0 dni). Večina je Maribor obiskala iz poslovnih razlogov, pomemben je bil tudi rekreacijski motiv (zlasti zimska in poletna rekreacija na Pohorju), pa tudi tranzit. Nekoliko manj od povprečja so v Mariboru bivali turisti iz

drugih držav (od 1,3 do 1,6 dni), pri katerih se kaže izrazit vpliv tranzitnega turizma.

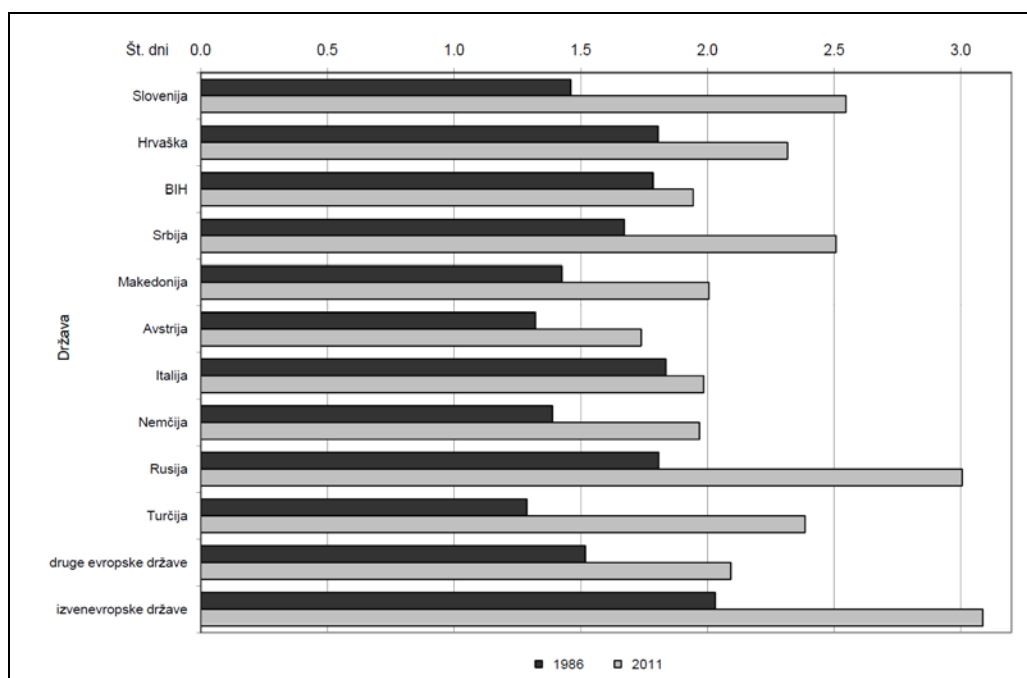


Slika 5: Povprečna dolžina bivanja turistov v Mariboru med letoma 1961 in 2011.

Vir: Letni pregledi turizma, 1961-2002; [www.stat.si](http://www.stat.si).

2. Med letoma 2000 in 2011 – obdobje, v katerem je povprečna dolžina bivanja turistov v Mariboru daljša od 2 dni. K daljšanju so prispevale vse tri skupine turistov (glede na izvor). Najbolj se je dolžina bivanja podaljšala turistom iz Slovenije ter iz drugih republik bivše Jugoslavije. Slednji so se v zadnjih letih zopet pričeli vračati v Maribor. Opaziti je predvsem podaljševanje njihove dolžine bivanja v zimskem času, ko predstavljajo pomemben del gostov na Pohorju. V letu 2011 so zabeležili najdaljšo povprečno dolžino bivanja turisti iz bolj oddaljenih držav, ki jim je Maribor predstavljal končno ali pa pomembno točko na njihovem potovanju. Na prvem mestu so bili turisti iz Avstralije (3,5 dni), sledili pa so jim turisti iz Črne Gore (3,4 dni), Grčije (3,1 dni), Ruske federacije (3,0 dni; leta 2006 je bilo njihovo povprečje 4,8 dni), Kanade (2,8 dni), Finske, Izraela (2,6 dni), Ukrajine, Srbije in Danske (2,5 dni). Na drugi strani pa turisti iz Poljske (1,3 dni), Nizozemske (1,5 dni), Avstrije (1,7 dni), Norveške, Švedske in Japonske (1,8 dni) prihajajo v Maribor le za krajši čas in jim mesto predstavlja večinoma le točko na njihovem potovanju. Glede na navedeno je očitno, da Maribor v Evropi (in širše) ne predstavlja dovolj prepoznavne turistične destinacije, ki bi s svojim turističnim potencialom in ponudbo privabljala turiste, da bi v njem ostali dlje časa.





Slika 6: Povprečna dolžina bivanja turistov v Mariboru leta 1986 in 2011, glede na izvor (države).

Vir: Letni pregledi turizma, 1986; www.stat.si.

## 5. Sezonskost turističnega obiska

Analiza časovnega poteka turističnega obiska nam pokaže razporeditev obiska preko leta po mesecih ali skupinah mesecev (sezonah). Pogosto se ugotavlja razmerje med poletno (april–september) in zimsko (januar–marec in oktober–december) sezono. V Sloveniji je v zadnjem desetletju v poletni sezoni registriranih okoli 65 % nočitev, kar kaže na večji pomen počitniškega, rekreacijskega in tranzitnega turizma v času poletnih dopustov. Maribor sodi v skupino turističnih krajev v širšem smislu, za katere je značilna dokaj enakomerna porazdelitev turističnega obiska preko celega leta (Horvat 1989).

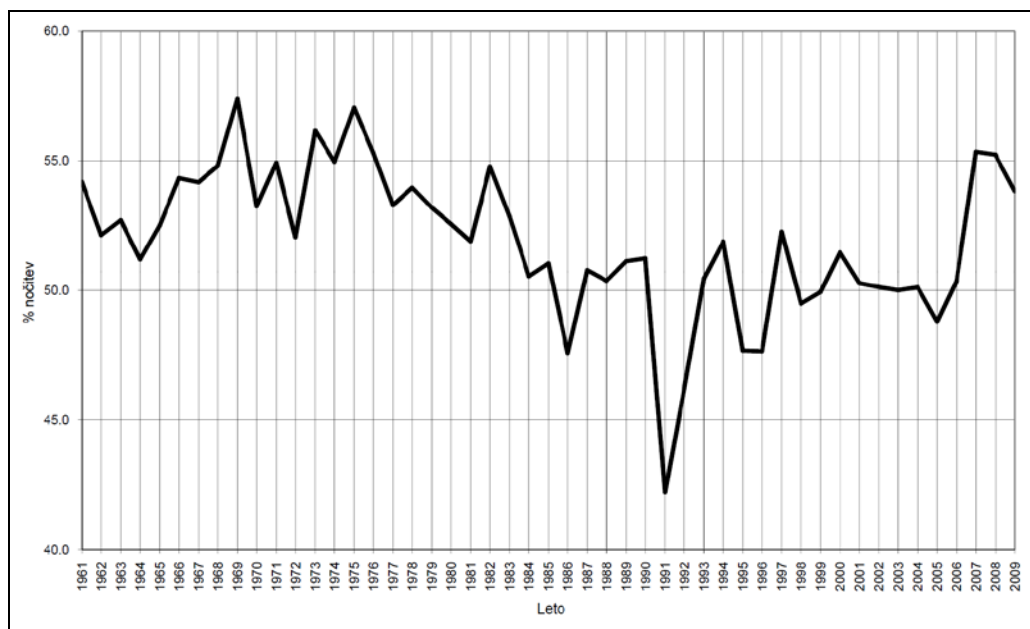
Glede na delež nočitev v poletni sezoni (april–september) v Mariboru, lahko obdobje med letoma 1961 in 2011 razdelimo v tri razvojna obdobja:

1. Med letoma 1961 in 1983 – obdobje s prevladujočo poletno sezono, v kateri je bilo v povprečju realiziranih od 52 do 57 % nočitev. Izstopa predvsem obdobje sredi 70. let z več kot 55 % nočitev v poletni sezoni.

2. Med letoma 1984 in 2006 – obdobje, v katerem je bilo v poletni sezoni v povprečju realiziranih od 47 do 52 % nočitev. Z nižjim deležem izstopajo predvsem 90. leta, ko je bilo v več kot polovici let v poletni sezoni realiziranih manj kot 50 % nočitev. Delež je bil najnižji leta 1991 (42,2 %) in je posledica velikega izpada turističnega obiska v poletnih mesecih zaradi osamosvojitvene vojne v Sloveniji.

3. Med letoma 2007 in 2011 – obdobje s prevladujočo poletno sezono, v kateri je

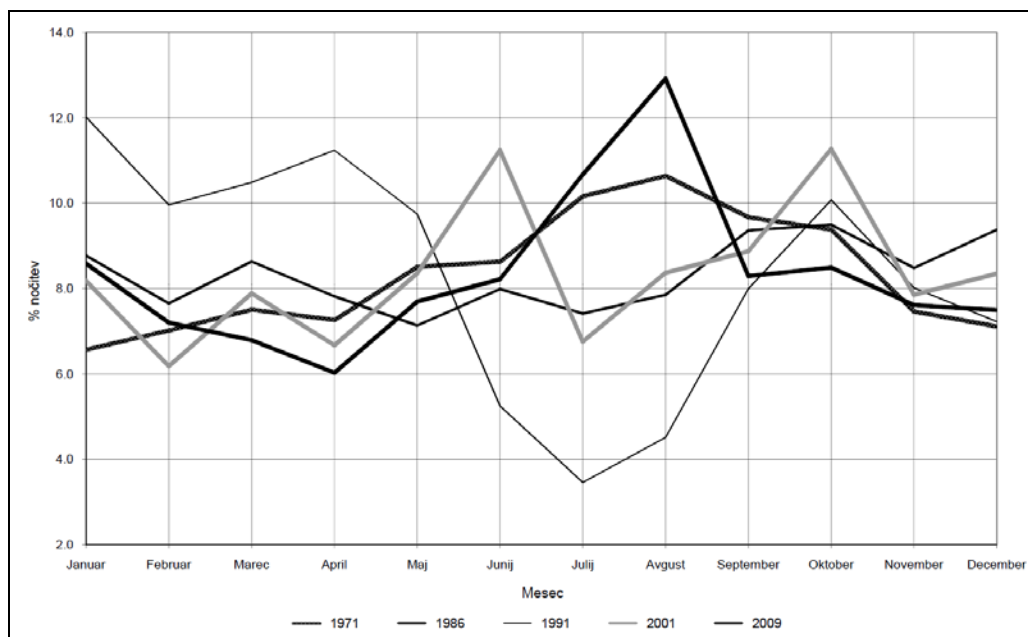
bilo v povprečju realiziranih od 53 do 56 % nočitev. Obdobje sovpada s ponovnim povečanjem turističnega obiska v zadnjih letih in kaže, da se obisk bolj povečuje v poletnem obdobju, ko mesto obiščejo številni turisti (tudi iz bolj oddaljenih držav).



Slika 7: Delež nočitev v poletni sezoni (april–september) v Mariboru med letoma 1961 in 2009.

Vir: Letni pregledi turizma, 1961-2002; [www.stat.si](http://www.stat.si).

Analiza deleža nočitev po mesecih kaže, da je bil v Mariboru v 60. in 70. letih največji turistični obisk registriran v poletnih mesecih (julij, avgust) ter v septembru in oktobru (več kot 9 % nočitev v mesecu), najmanjši (manj kot 7 %) pa v januarju in februarju. V 80. letih se je višek turističnega obiska (več kot 9 %) preselil v zgodnjo jesen (september, oktober), med tem ko je bil delež nočitev v zimskih mesecih enak kot v poletnih. V 90. letih najmanjši turistični obisk (manj kot 6 %) beležijo poletni meseci (julij, avgust), višek obiska (več kot 10 %) pa se je prestavil v maj in oktober. Po letu 2006 zopet pridejo v ospredje poletni meseci (julij, avgust), ko mesto obišče veliko tujih turistov. Privabljajo jih različne prireditve, večina tujih turistov pa se kot tranzitni gosti ustavijo v Mariboru za dan ali dva. Dobro so zastopani tudi zimski meseci (januar), najmanj obiska (manj kot 7 %) pa je v spomladanskih mesecih (marec, april).



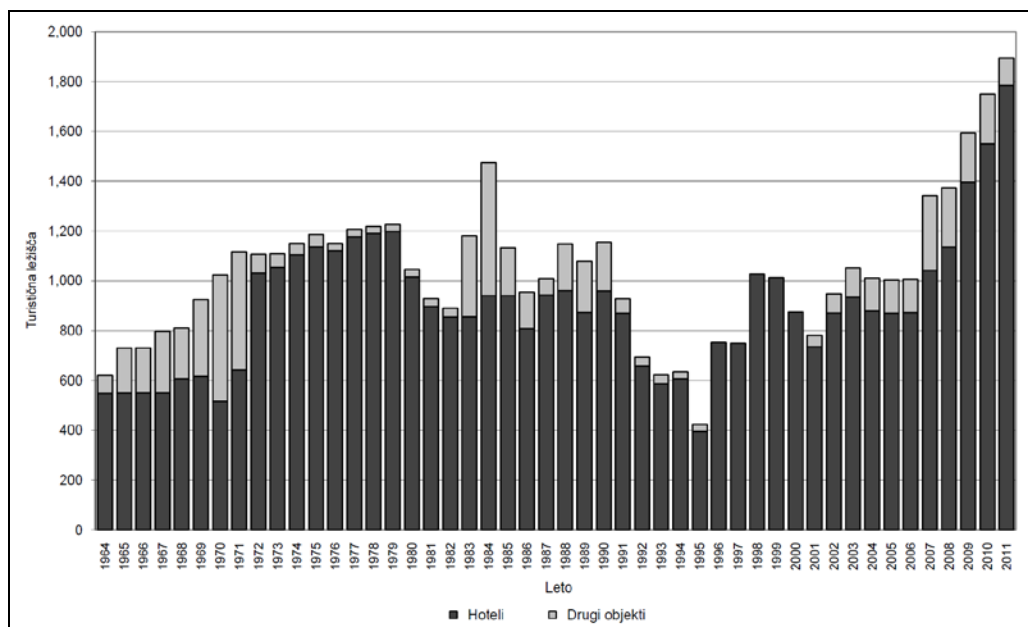
Slika 8: Delež nočitev v Mariboru po mesecih v letu 1971, 1986, 1991, 2001 in 2009.

Vir: Letni pregledi turizma, 1971-2001; [www.stat.si](http://www.stat.si)

## 6. Nočitve po vrsti prenočitvenih objektov in povprečna zasedenost ležišč

Gradnja sodobne turistične infrastrukture se je v Mariboru pričela v 60. letih. Leta 1963 so zgradili največji mestni hotel Slavija, ki je bil leta 2001 zaprt, leta 2012 pa preurejen v poslovni center. Leta 1966 so razširili hotel Turist, ki je bil leta 1994 preurejen v poslovni hotel Piramida in ponovno prenovljen med letoma 2010 in 2012. Leta 1969 so modernizirali najstarejši mestni hotel Orel, ki je bil leta 1989 povezan s tedanjim hotelom Zamorc, nato pa je bil del hotela leta 2006 zaprt in preurejen v trgovski center, del je bil prenovljen, del pa spremenjen v hostel Uni (Turk 2011). Izven mesta se nahaja hotel Habakuk, ki je bil leta 1998 preurejen v hotel s 5 zvezdicami, nad njim pa se ob zgornji postaji Pohorske vzpenjače nahaja hotel Bellevue, ki je bil leta 2007 v celoti prenovljen ([www.termemb.si](http://www.termemb.si)).

Konec 90. let in po letu 2000 so pričele v Mariboru nastajati tudi nove prenočitvene zmogljivosti v zasebni lasti, ki večinoma delujejo kot družinska podjetja. Največ jih je lociranih na obrobju mesta, še posebej ob vznožju Pohorja, kjer se poleg hotela Habakuk in športnega hotela Arena, nahaja vrsta manjših družinskih hotelov, prenočišč in gostišč s turističnimi ležišči. Izgradnja novih prenočitvenih objektov se je še intenzivirala po letu 2006, ko na obrobju mesta in tudi v samem mestnem središču nastanejo novi hoteli (npr. leta 2007 hotel Betnava, leta 2011 hotel City).



Slika 9: Število turističnih ležišč v Mariboru med letoma 1964 in 2011.

Vir: Letni pregledi turizma, 1964-2002; [www.stat.si](http://www.stat.si).

Glede na število turističnih ležišč v Mariboru, lahko obdobje med letoma 1961 in 2011 razdelimo v štiri razvojna obdobja:

1. Med letoma 1961 in 1968 – obdobje razvoja, ko so bili zgrajeni ali modernizirani mestni hoteli. Število ležišč se je z manj kot 500 povečalo na okoli 800 ležišč.
2. Med letoma 1969 in 1991 – obdobje viška turističnega razvoja, v katerem se je število ležišč v povprečju gibalo med 900 in 1.200 ležišč. V hotelih je bilo v povprečju med 820 in 930 ležišč.
3. Med letoma 1992 in 1997 – obdobje krize, v katerem se je število ležišč zmanjšalo za več kot polovico ter gibalo med 620 in 750 ležišči (v letu 1995 so registrirali le 420 ležišč). V hotelih je bilo med 570 in 720 ležišč.
4. Med letoma 1998 in 2011 – obdobje ponovnega razvoja, v katerem se je število ležišč postopoma povečalo od 1.000 na rekordnih 1.900 ležišč v letu 2011. Število ležišč v hotelih se je povečalo z okoli 850 na 1.570 ležišč. Z rekonstrukcijami starejših objektov in številnimi novogradnjami se je tako močno povečala pestrost in kvaliteta turistične ponudbe v Mariboru.

Podatki kažejo, da je bila turistična ponudba v Mariboru v celotnem obdobju koncentrirana predvsem na hotelske objekte. Delež ležišč v hotelih se je s 50 % v začetku 70. let postopoma povečal na 80 % konec 80. let. V 90. letih se je v času krize močno zmanjšalo predvsem število ležišč v dopolnilnih namestitvenih zmogljivostih (gostišča s prenočišči, penzioni, zasebne sobe), tako da se je delež ležišč v hotelih povečal celo na 96 %. Po letu 2000 so v Mariboru pričeli nastajati novi manjši prenočitveni objekti v zasebni lasti. Njihova ponudba je postala bolj

pestra ter v različnih kvalitativnih in cenovnih razredih, zopet so se pojavile zasebne sobe, nastali so hostli. Delež ležišč v hotelih se je v letu 2010 zmanjšal na okoli 75 %, z izgradnjo hotela City v letu 2011 pa povečal na 83 %.

Še bolj kot ležišča pa je v Mariboru na hotelske objekte koncentriran turistični obisk. V 70. in 80. letih so v hotelih registrirali med 91 in 98 % vseh nočitev. Na prehodu v 90. leta se je ta delež znižal pod 90 %, v drugi polovici 90. let pa povečal celo na 99 %. Po letu 2000 se je, zaradi razširitve ponudbe prenočitvenih kapacitet, pričel postopoma zmanjševati; s 95 % v letu 2004 na 85 % v letu 2008. Leta 2011 hotelska ležišča predstavljajo 83 % vseh prenočitvenih zmogljivosti in v njih je registriranih 90 % vseh nočitev v Mariboru.



Slika 10: Delež turističnih ležišč v hotelih, delež nočitev v hotelih in delež zasedenosti turističnih ležišč v hotelih v Mariboru med letoma 1970 in 2011.

Vir: Letni pregledi turizma, 1970-2002; [www.stat.si](http://www.stat.si).

Zanimiv je tudi delež zasedenosti ležišč v Mariboru. V analizo so zajeta le ležišča v hotelskih objektih, v katerih je registrirana večina nočitev. Obdobje med letoma 1970 in 2011 lahko razdelimo v tri razvojna obdobja:

1. Med letoma 1971 in 1987 – obdobje viška turističnega obiska, v katerem je bil delež zasedenosti hotelskih ležišč relativno zelo visok, saj se je gibal med 65 in 75 %.
2. Med letoma 1988 in 2002 – obdobje krize, v katerem se je med letoma 1988 in 1990 delež zasedenosti zmanjšal z 60 % na 40 %, nato pa se je med letoma 1991 in 2002 v povprečju gibal med 20 in 30 %. Izredno nizek delež je spodbudil transformacijo turistične ponudbe ter prilagoditev le-te različnim skupinam turistov (glede na zahteve po kvaliteti in ceni prenočitve).

3. Med letoma 2003 in 2011 – obdobje, ko se z rastjo turističnega obiska povečuje tudi delež zasedenosti, vendar je še vedno na relativno nizki stopnji v primerjavi s prvimi obdobjem. V povprečju se je gibal med 35 in 40 %, kar je nekaj manj kot je povprečje v Sloveniji (leta 2011 je znašal delež zasedenosti vseh ležišč v Sloveniji okoli 22 %, hotelskih ležišč pa 39 %). Na relativno nizek delež zasedenosti vpliva predvsem velika ponudba turističnih ležišč, ki se je v zadnjih letih še povečala. Delež zasedenosti drugih (nehotelskih) ležišč v Mariboru pa je še nižji.

## **7. Zaključek**

Glede na navedene značilnosti stacionarnega turističnega obiska v Mariboru, lahko obdobje med letoma 1961 in 2011 razdelimo v štiri razvojna obdobja, s katerimi lahko opredelimo tudi glavne faze turističnega razvoja v Mariboru:

1. Med letoma 1961 in 1973 – obdobje razvoja, v katerem se je z novozgrajenimi in prenovljenimi prenočitvenimi objekti postopoma povečalo število turističnih ležišč z manj kot 500 na okoli 1.100, število turistov z okoli 50.000 na okoli 110.000 in število nočitev z okoli 80.000 na okoli 190.000. Turistični obisk je bil osredotočen predvsem na mestne hotele. Povprečne dolžine bivanja turistov so se gibale od 1,4 do 1,6 dni. Prevladovali so turisti iz Slovenije, Srbije, Hrvaške, Nemčije in Avstrije.

2. Med letoma 1974 in 1990 – obdobje viška turističnega obiska, ki sovpada z obdobjem viška gospodarskega razvoja v mestu. Število turističnih ležišč se je gibalo med 900 in 1.200, število turistov med 120.000 in 150.000, število nočitev pa med 200.000 in 245.000, s čimer se je Maribor uvrstil med deset največjih turističnih destinacij v Sloveniji. Povprečne dolžine bivanja turistov so se gibale od 1,6 do 1,7 dni. Večina turistov je Maribor obiskala iz poslovnih razlogov, pomemben pa je bil tudi rekreacijski motiv in tranzit. Močno so prevladovali turisti iz območja drugih republik bivše Jugoslavije (zlasti iz Srbije), ki so predstavljali kar 60 % vseh turistov in 65 % vseh nočitev v mestu. Med tujci so prevladovali turisti iz Nemčije, Italije in Avstrije.

3. Med letoma 1991 in 2000 – obdobje krize, v katerem se je, zaradi vojne na Balkanu, spremembe tranzitnih tokov, propada velikih industrijskih podjetij v mestu ter velikega izpada turistov iz drugih republik bivše Jugoslavije, močno zmanjšal obseg prenočitvenih zmogljivosti (zmanjšanje za 3-krat v primerjavi s predhodnim obdobjem) in turističnega prometa (zmanjšanje za 6-krat). Število ležišč se je v tem obdobju v povprečju gibalo med 420 in 750, število turistov med 23.000 in 40.000, število nočitev pa med 40.000 in 75.000. Povprečne dolžine bivanja turistov so se gibale od 1,6 do 1,7 dni. Med tujci so prevladovali turisti iz Nemčije, Italije, Avstrije, in Hrvaške.

4. Po letu 2000 - obdobje prestrukturiranja turistične infrastrukture in ponovnega turističnega razvoja, v katerem je, z vstopom Slovenije v Evropsko unijo, ponovno vzpostavitev tranzitnih tokov proti JV Evropi, razvojem terciarnega in kvartarnega sektorja ter razširitvijo turistične ponudbe v Mariboru, turizem ponovno postal pomembna gospodarska dejavnost v mestu. V letu 2004 je število stacionarnih turistov po 12 letih krize zopet preseglo 50.000, število nočitev pa 120.000. Največje je povečanje v zadnjih dveh letih, ko se je v letu 2011 število turističnih ležišč povečalo na okoli 1.900, število turistov na okoli 100.000 in število nočitev na okoli 220.000. Povprečne dolžine bivanja turistov so se gibale med 2,2 do 2,4 dni, kar kaže na rahlo povečan interes turistov za daljši obisk v Mariboru. Prav tako se je

povečal gravitacijski radij turistov, saj je opazno povečanje deleža turistov iz bolj oddaljenih držav. Kljub temu še vedno največ turistov prihaja v Maribor iz Nemčije, Hrvaške, Italije, Avstrije in Srbije. Z rekonstrukcijami starejših objektov in številnimi novogradnjami se je močno povečala pestrost in kvaliteta turistične ponudbe. V letu 2012 je rast turističnega obiska še bolj opazna, saj ima Maribor (v sodelovanju s partnerskimi mesti) v tem letu naziv Evropska prestolnica kulture in se v mestu odvijajo številne kulturne prireditve, ki so privlačne tudi za turiste.

Glede na obstoječo turistično ponudbo in navedene značilnosti stacionarnega turističnega obiska (zlasti kratko povprečno dolžino bivanja turistov, enakomerno porazdelitvijo turističnega obiska preko leta in večino nočitev registriranih v hotelskih objektih), kaže Maribor vse značilnosti turističnega kraja z razvitim mestnim turizmom. Turiste v mesto privlačijo predvsem staro mestno središče s kulturnozgodovinskimi spomeniki, razvita, pestra in kvalitetna turistična infrastruktura, mednarodno prepoznavne izobraževalne, kulturne in druge ustanove, številne poslovne, kongresne, kulturne, športne in etnološke prireditve, gospodarska razvitost Maribora kot drugega največjega mesta v državi, mednarodno pomemben prometni položaj ter slikovita okolica z reko Dravo, vinorodnimi Slovenskimi goricami in gozdovi na Pohorju, ki omogočajo pestro ponudbo za šport in rekreacijo (Horvat 1994).

Turistični potencial Maribora bi bilo potrebno v prihodnje še bolj izkoristiti, da bi se še povečal turistični obisk, obenem pa dopolniti turistično ponudbo tako, da bi se podaljšala povprečna dolžina bivanja turistov. Pri tem bi bilo v prihodnje potrebno biti pozoren na naslednje elemente turističnega potenciala in turistične ponudbe ter oblike mestnega turizma, ki so prisotne in se razvijajo v mestu:

- Mesto ima ugodno prometno lego z dobro avtocestno povezavo s sosednjimi državami, obenem pa njegova tranzitna lega na stičišču dveh pomembnih evropskih koridorjev (ki povezujejo SZ in JV Evropo ter JZ in V Evropo) omogoča razvoj tranzitnega turizma. Oteževalni dejavnik za razvoj turizma predstavljajo relativno slabe mednarodne železniške povezave in neobstoj rednih letalskih povezav na domačem letališču.
- Mesto ima relativno bogato zgodovinsko kulturno dediščino, ki pa ima žal le regionalni pomen, zato ne predstavlja mednarodno pomembnega turističnega potenciala. Z vidika mednarodne prepoznavnosti predstavlja najpomembnejši turistični potencial Lent z najstarejšo trto na svetu, ki bi morala postati eden najpomembnejših elementov turistične promocije in prepoznavne identitete mesta.
- Pomemben turistični potencial mesta predstavljajo mednarodno prepoznavne kulturne ustanove, dogodki in prireditve, vključno z množičnimi kulturnimi prireditvami (npr. festival Lent), na osnovi katerih bi se lahko še bolj razvil segment kulturnega in prireditvenega turizma. S tega vidika je izredno pomembno dejstvo, da ima Maribor v letu 2012 naziv Evropska prestolnica kulture.
- Mesto razpolaga s sodobnimi namestitvenimi kapacitetami, ki ponujajo dobre pogoje za poslovni turizem ter izvedbo različnih srečanj in kongresov. Z usmerjenim trženjem in specializacijo posameznih turističnih ponudnikov, kot tudi ciljno usmerjeno širitvijo kapacitet, bi se Maribor lahko razvil v eno vodilnih prireditveno-kongresnih destinacij v Sloveniji.

- V mestu in njegovi okolici se razvija športno-rekreacijski turizem, ki ima dobre pogoje tako v zimskem kot poletnem času. Vodilno mesto ima območje Pohorja z največjim smučarskim območjem v državi in najdaljšo progo za nočno smuko, ki sega do obrobja mesta. V mestu se nahajajo sodoben nogometni stadion in drugi športni objekti, v katerih se odvijajo številne mednarodno uveljavljene športne prireditve, ki privlačijo v mesto tudi turiste in predstavljajo pomemben element mednarodne prepoznavnosti mesta (npr. Zlata lisica).
- V mestu se nahaja izvir termalne vode, ki se izkorišča v rekreacijske in zdravstvene namene, vendar je njegova raba omejena. Potrebno bi bilo intenzivirati to ponudbo in jo še bolj povezati z obstoječo wellness ter medicinsko terapevtsko ponudbo v smislu razvoja sodobnega zdraviliškega turizma.
- Mladinski turizem je v mestu še na začetku razvoja, vendar predstavlja pomemben turistični potencial.
- Okolica mesta je poznana po odličnih vinogradniških legah in vrhunskih vinih, pomembni element turistične ponudbe pa so tudi vinske ceste, vinske kleti in vinoteke. Na tej osnovi bi se lahko v mestu in okolici razvila privlačna in celostna turistična gastronomska in enološka ponudba, prilagojena sodobnim trendom kulinaričnega povpraševanja.

Za povečanje obsega turističnega obiska ter doseganje ciljev strategije razvoja turizma (Strategija razvoja turistične destinacije Maribor-Pohorje 2010-2020 2011) bi bilo potrebno v prihodnje v Mariboru delovati predvsem na področju povečanja prepoznavnosti turistične destinacije, intenziviranja trženja turistične ponudbe, povečanja dostopnosti destinacije, razvoja specialnih turističnih produktov in programov, ki bi bili usmerjeni k posameznim ciljnim skupinam turistov (npr. poslovni, kongresni, mladinski, kulturni, prireditveni, športni, zdraviliški, velneški, idr. turizem), dviga kakovosti turističnih storitev ter izgradnje novih in obnove obstoječih turističnih namestitvev ob upoštevanju principov trajnostnega razvoja.

## **Literatura**

- Cigale, D. 2010: Značilnosti turističnega obiska slovenskih občin glede na državni izvor turistov. Geografski vestnik 82. Ljubljana.
- Horvat, U. 1989: Geografska tipizacija turističnih krajev v Sloveniji. Geografski vestnik 61. Ljubljana.
- Horvat, U. 1994: Turistična funkcija Maribora. Maribor-Marburg, prispevki h geografiji prijateljskih mest. PEF UM. Maribor
- Janša Zorn, O. 1996: Turizem v Sloveniji v času med vojnama (1918-1941). 28. zborovanje slovenskih zgodovinarjev. Bled.
- Lorber, L. 2009: Economic development of Maribor. Sustainable development in Slovenian regions. Oddelek za geografijo FF UM. Maribor.
- Strategija razvoja turistične destinacije Maribor-Pohorje 2010-2020, 2011. Zavod za turizem Maribor. Maribor.
- Turk, T. 2011: Razvoj turizma v Mariboru. FF UM (diplomsko delo). Maribor.
- Vuk, N. 2010: Razvoj turizma na spodnjem Štajerskem v zadnjih desetletjih pred prvo svetovno vojno. FF UL. Ljubljana.
- www.stat.si (20.8.2012)
- www.termemb.si (20.8.2012)



## **THE CHARACTERISTICS OF STATIONARY TOURIST VISIT IN MARIBOR BETWEEN 1961 AND 2011**

### **Summary**

According to the characteristics of stationary tourist visit in Maribor, the period between 1961 and 2011 is divided into four developmental stages, which could also be defined as main stages of tourist development:

1. Between 1961 and 1973 - a period of the development in which the number of tourist beds gradually increase from less than 500 to about 1,100, the number of tourists from around 50,000 to 110,000 and the number of overnight stays from around 80,000 to 190,000. Tourist visit was mainly focused on the town hotels. Average length of stay of tourists ranged from 1.4 to 1.6 days. Prevailed tourists from Slovenia, Serbia, Croatia, Germany and Austria.

2. Between 1974 and 1990 - a period of the peak of tourist visit, which coincides with the peak of the economic development in the city. Number of tourist beds ranged between 900 and 1,200, the number of tourists between 120,000 and 150,000, and the number of overnight stays between 200,000 and 245,000. Maribor is ranked among the top ten tourist destinations in Slovenia. Average length of stay of tourists ranged from 1.6 to 1.7 days. Most tourists visited Maribor for business reasons. Important were also recreational and transit motives. Prevailed tourists from former Yugoslav republics (especially from Serbia), which accounted 60% of all tourists and 65% of all overnight stays in the city. Among foreigners prevailed tourists from Germany, Italy and Austria.

3. Between 1991 and 2000 - a period of the mayor crisis in which, because of the war in the Balkans, changes in transit flows, the collapse of large industrial enterprises in the city and great decrease of tourist visit from other former Yugoslav republics, significantly reduced the accommodation capacity (reduction of 3 – times, compared to the previous period) and tourist visit (reduction of 6 times). Number of tourist beds ranged between 420 and 750, the number of tourists between 23,000 and 40,000, and the number of overnight stays between 40,000 and 75,000. Average length of stay of tourists ranged from 1.6 to 1.7 days. Among foreigners prevailed tourists from Germany, Italy, Austria and Croatia.

4. Since 2000 - a period of restructuring of tourist infrastructure and re-development of tourism in the town. This is due to the entry of Slovenia into the European Union, the resumption of transit flows to South-East Europe, the intense development of tertiary sector and the expansion of tourist offer in Maribor. In 2004, the number of stationary tourists after 12 years of crisis again exceeded 50,000, and the number of overnight stays 120,000. The largest increase is the last two years, when in 2011 the number of tourist beds increased to around 1,900, the number of tourists to around 100,000 and the number of overnight stays at around 220,000. Average length of tourist stays ranged from 2.2 to 2.4 days, which shows a slight increase in the interest of tourists for a longer visit to Maribor. It also increased gravitational radius of tourists, which is marked by increase in the share of tourists from more distant countries. However, still most of the tourists come from Germany, Croatia, Italy, Austria and Serbia. The reconstructions of older buildings and new constructions have greatly increased the variety and quality of the tourist offer. In 2012, growth in tourist visit is even more noticeable, since

Maribor (in collaboration with partner cities) has the title of European Capital of Culture.

Regard to existing tourist offer and characteristics of that landline tourist visit (in particular the short average length of tourist stays, an equal distribution of tourist visit over the year, majority of overnight stays registered in the hotel facilities), Maribor shows all the characteristics of a tourist destination with a developed urban tourism. Tourists are attracted to the city especially by the old town center with several cultural and historical monuments, developed, varied and high-quality tourist infrastructure, internationally recognizable educational, cultural and other institutions, many business, conference, cultural, sports and ethnological events, economic power of Maribor, as the second biggest city in the Slovenia, internationally important transit location and picturesque surroundings, with the river Drava, wine growing hills, and forests of Pohorje, which allow a wide range of sport and recreation possibilities.