

ČLANKI IN RAZPRAVE

K ZGODOVINI LJUBLJANSKIH TOVARN BELOPRSTENE KERAMIKE

MATEJA KOS

V Zgodovinskem arhivu Ljubljana se v mapi LJU – Družine in osebe: Barbo Daniel, Zois Žiga, Družina Taufferer, Lambergova hiša in Anton Aškerc nahaja Zoisovo Poročilo o nastanku keramične tovarne v Ljubljani.¹ Gre za v usnje vezan zvezek z ekslibrisom Bibliotheca Mantuani in s črnilom izpisano številko 346, s svinčnikom pa je v levem zgornjem kotu dodan napis: Podaril nadinž. Rudolf Roesse(r) 7.1. 1919.

Zgodovinski arhiv Ljubljana je posamezne akte Žige Zoisa z nakupom pridobil leta 1955. V Akcesijsko knjigo so vpisani pod številko 88.

Originalni naslov dela je Nachrichten von der Entstehung der SteingutFabrick in Laibach. Aus alten Noten Zusammen geschrieben im Spatherbste 1795. Napisano je s svinčnikom na 99 (oštevilčenih) straneh. Sam zapis ni nikjer podpisan, iz naslova pa lahko sklepamo, da je glavčina nastala po smrti Antona Sylve avgusta leta 1795, s kasnejšimi dodatnimi vpisi (finančna poročila in bilance za leta 1796–1798).²

Vsebina je razdeljena na tri dele. Prvi (Zgodovinska poročila) vsebuje naslednja poglavja:

1. 1788: Prvi poizkus Schönehra in Egenhofferja v Živalskem vrtu
2. 1789: Drugi poizkus Sylve in Lorenzija, prav tam
3. 1790: Odkritje selške gline na Gorenjskem
4. 1791: Predelava iste do opustitve tovarne v Živalskem vrtu
5. 1792: Prenos in ponovna ureditev tovarne v Ljubljani.

Drugi del – z naslovom Tehnična opazovanja – se deli na štiri razdelke:

6. O selški glini in pripravljanju paste
7. Groba (pripravljalna) dela, modeli in biskvit
8. Materiali za glazuro
9. Žgalne peči in žganje.

Ekonomska poročila pa zajemajo:

10. Mezde delavcev in dogovore
11. Cene materialov, orodja in popravil
12. Skladišče izdelkov, cene in prodajo
13. Račune in bilanco.

V prvem poglavju izvemo, da sta po zgledu

cvetočih tovarn v Trstu, ki so izdelovale posodo po vzorih angleške beloprstene keramike, pečarski vajenec Jacob Schönehr in strojnik (Maschinist) Egenhoffer poskušala v Ljubljani urediti takšno delavnico. Pri tem sta se ozirala zlasti na dejstvo, da je sicer glina iz Vicenze, ki so jo uporabljale tržaške tovarne, zelo draga, da pa so v Ljubljani očitno nižji življenjski stroški (torej tudi mezde) in les za kurjenje.³

Tovarna (Zois ta obrat izrecno imenuje tovarna) je bila v Živalskem vrtu kneza Auersperga pri Fužinah (Fürst Auerspergischen Thiergarten bey Kaltennprun), na mestu, ki je bilo zelo primerno zaradi bližine vode in mlina. Z vsoto 600 goldinarjev je njeno delovanje podprla ekonomska družba (ökonomische Gesellschaft), ki jo je vodil grof Hohenwarth.

Schönehr je pripravil nekaj modelov namizne posode po angleških vzorih, nato pa je poizkušal z vsemi mešanici (za glino in glazuro), za katere je mislil, da se jih je naučil v Trstu pri tovarnarjih Lorenziju in Sinibaldiju.⁴ Toda kmalu je ugotovil, da njemu in njegovim pomočnikom manjka osnovno znanje lončarskih rokodelskih veščin. Zapustili so samo »slabo zgrajeno« keramično peč. Za njimi sta tovarno v Živalskem vrtu prevzela (drugo poglavje) Anton Sylva iz Milana in Lorenzi iz Trsta. Sylva je bil nekdanji med drugim uradnik v Brentanijevem skladišču v Genovi. S seboj prav tako ni prinesel potrebnega rokodelskega znanja, pač pa je za 500 goldinarjev od beneškega fabrikanta Geminiana Gozzija odkupil recepte (za glino in glazuro), s seboj pa je pripeljal tudi delavca. Vendar se je posrečilo samo žganje majolike (iz navadne lončarske gline iz nahajališča v bližini Ljubljane in z zelo lepo, bleščečo belo kositrno glazuro), ki pa po nastanku tovarn beloprstene posode v Trstu pri potrošnikih ni bila več priljubljena, torej se proizvodnja nikakor ne bi splačala. Žganje beloprstene posode po Gozzijevem receptu pa se je popolnoma ponesrečilo. Nič bolje se ni godilo posodi, izdelani po receptu, ki ga je s seboj prinesel Lorenzi iz Trsta. Posoda je bila po bisvitnem žganju dovolj bela, tudi glazura se je zdela ustrezna. Toda po ohlajevanju (že v skladišču) so na predmetih nastale kot las tanke razpoke, ki so v kratkem času porjavele. Ker je zaslutil bližnji propad, je Lorenzi po teh neuspešnih poskusih sklenil

tovarno zapustiti. Tik pred odhodom pa je od znanca iz Kranja dobil kos fine bele gline iz Loškega pogorja. Le-to so uporabljali vsi lončarji v deželi za barvanje (najbrž engobiranje) – kot dodatno okrasje zeleno in rjavo glaziranim posodam (tu v oklepaju navaja slovenski izraz pisane sklede).

Julija leta 1789 je najdišče na Šiji, pol ure oddaljeno od Selc, blizu Belega potoka (spet v slovenščini) preiskal višji fužinarski mojster Polz z Javornika.

Po različnih poizkusih se je izkazalo, da je čista glina tako pusta (nemastna) in krhka, da se je ne da oblikovati. Z zmernim dodatkom gline iz Vicenze pa je nastala mehka pasta. Zmesi so dodajali tudi kreda in mavec. Pri žganju je dosegla posoda iz selške gline enako trdoto in zven, kot glina iz Vicenze.

Tako je do poletja 1790 Sylva sklenil dve pogodbi (s Sussano Blasnick in Petrom Tautscherjem) za dobavljanje selške gline. Kljub temu, da se je zelo trudil, da bi prebrodil težave (finančne in tehnične), pa je Sylva še vedno delal usodne napake. Med drugim so v peči žgali naenkrat posode na različnih stopnjah proizvodnega procesa: za biskvitno žganje, za glaziranje že biskvitiranih posod in za nadglazurno poslikavo glaziranih predmetov, tako da so se mu večkrat pokvarile celotne vsebine peči. Julija 1791 mu je nemški delavec Lau, ki je prišel iz Madžarske, zgradil peč, s seboj pa je prinesel tudi recept za glazuro, ki naj bi bila prosojno bela, brez tankih razpok. 13. septembra 1791 sta poizkusila glazurno žganje; ker se je dvakrat ponesrečilo, je Lau pobegnil in zapustil Sylvo v veliki stiski. V pozni jeseni 1791 je Sylva opustil tovarno v Živalskem vrtu (da bi zmanjšal stroške obratovanja) in se preselil v Gradišče, v baronovo hišo, kjer je v kleti po Lauovi metodi zgradil peč. Nek delničar (Aktionär) je prevzel blagajno, pomagal pri upravljanju tovarne in poplačal dolgove. Pri prvem (biskvitnem) žganju – bilo je septembra leta 1791⁵ – je skozi dimnik vdrl ogenj, zato so razburjeni sosedje uničili vso posodo, ki je bila takrat v peči. Sylva se je takrat zavezal, da bo pri vsakem žganju sodeloval tudi požarni stražnik. Očitno je, da so preizkuse novih receptov še izvajali v stari tovarni, medtem ko so v Gradišču že potekala poskusna žganja.

Od takrat naprej je tovarna namoteno obratovala z zmernimi uspehi do Sylvove smrti leta 1795, ki zaključuje poročilo o zgodovini prve tovarne beloprstene keramike pri nas.

Kljub izčrpnemu poročilu pa ostajajo nekateri problemi še nepojasneni: tako ni jasno razvidno, ali je pečarski vajenec Schönehr morda ist oseba kot modelar Schönehr in kako je prišel do tega položaja, zanimivo pa bi bilo tudi raziskati izvor in vlogo Lorenzija, za katerega za sedaj vemo samo to, da je prišel iz Trsta, morebitno sorodstvo s tovarnarjem Lo-

renzijem pa ni dokazano.

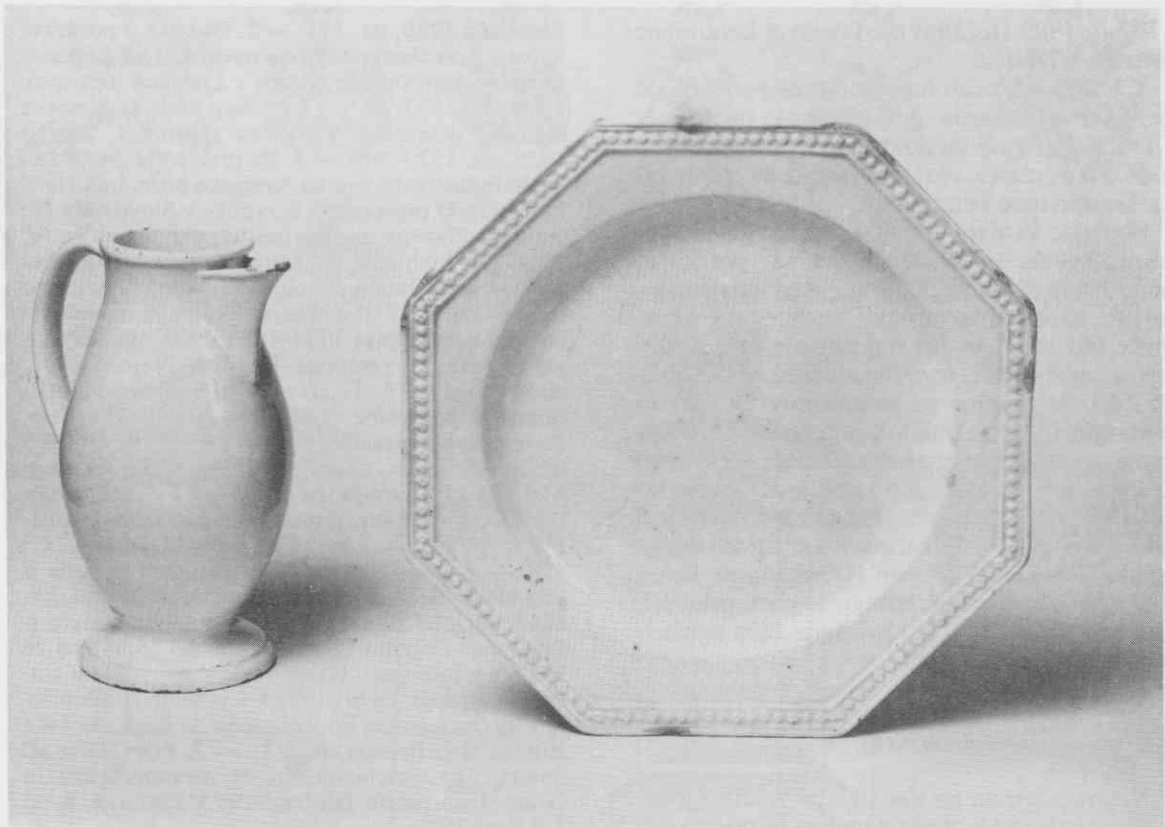
Nato sledi poglavje z obširno tehnično in mineraloško analizo selške gline z obširnimi citati iz dela Mineralogy I. G. Schmeisserja (London, 1795) in z natančnimi opisi poizkusov.

Iz Ekonomskih poročil izvemo, da so bili v tovarni zaposleni delavci naslednjih profilov: modeler, oblikovalec, delavec, ki je keramično pasto oblikoval v kalupih, oblikovalec pri lončarskem kolesu in delavec pri peči (pri žganju); nekateri so imeli tudi pomočnike. Zois toži, da vlada zaradi tega, ker je izdelovanje beloprstene keramike v Avstriji in tudi v Italiji dokaj novo področje, veliko pomanjkanje dobrih delavcev. Treba si je pomagati z lončarskimi in pečarskimi vajenci.

Iz finančnih poročil in bilanc je razvidno, da so bili v Sylvovi tovarni zaposleni v glavnem delavci italijanskega rodu. V posameznih letih so bile zasedbe dokaj stalne:

1791–1792: Modeler – Schönehr (z letnim prejemkom 622 goldinarjev in dveh krajcarjev), pri kolovratih sta delala Piverotti in Galeani (okroglo 62 in 80 goldinarjev na leto), oblikovalci so bili Adami, Decamini, Piazza, Ferrari, Starello, Malnati in Navarini (najvišji letni znesek je 243, najnižji pa 71 goldinarjev). Žgali so Barbotti, Urih in Bisari (okroglo 289, 144 in 86 goldinarjev). Za primerjavo si oglejmo cene kalupov za oblikovanje nekaterih posod (leta 1792): jušniki s pokrovom v treh različnih velikostih – 4, 4 1/2 in 5 goldinarjev, sklede s pokrovom (trikotne, štirikotne, ovalne in okrogle): 3 1/5 – 4; plitve sklede (ovalne), tri velikosti – 1 1/3, 1 5/6, 2; plitve okrogle sklede (dve velikosti) – 1 1/3, 1 1/2; sklede za solato (ovalne in okrogle, štiri velikosti) – 2 1/3, 2 1/2, 3 in krožniki za sadje z robom: 1 1/4 goldinarja. Vse te kalupe je izdelal Schönehr. V prodaji so bile cene takšne: ovalen ali okrogel jušnik je stal 20 goldinarjev (v Trstu 18), posoda za solato 10 (v Trstu jih sploh niso izdelovali), cene skled pa so bile različne (glede na velikost in obliko) – od 1 1/3 do 15 goldinarjev (v Trstu od 2 – 18). Leta 1793 se kot modeler poleg Schönehra pojavi tudi Besozzi, kot izdelovalec posod na kolovratu pa Besozzi junior. Njuni imeni se tudi sicer večkrat pojavljata v virih in literaturi.⁶ V letu Sylvove smrti (1795) pa je bila zasedba delovnih mest naslednja: modeler Besozzi (na teden je zaslužil 6 goldinarjev in 15 krajcarjev), oblikovalec Adami (5 gld.), pri kolovratu je delal Besozzi junior (okroglo 4 gld.), pri kalupih Malnati, Knotze in Haslacher, žgal je Riser, med pomočniki pa je bil Balotti (vsi so imeli tedenske plače okrog 3 goldinarje), omenjena pa je tudi ženska, ki je sodelovala pri končnem okraševanju posode.

Med delavci pa ni zaslediti Jakoba Antona Marcorja, ki naj bi bil po Malu (op. cit.) modeler pred letom 1797 in ga nato med leti



Izdelki Zoisove manufakture beloprstene keramike v Ljubljani. Okrog 1800. Narodni muzej, Ljubljana



1797 in 1800 srečamo med delavci keramične tovarne v Holiču.

V letnih bilancah najdemo tudi podatek, da je Sylvaova tovarna del izdelkov prodala v Gradcu, kar kaže na dokajšnjo kvaliteto, saj so tudi v tem mestu obstajali obrati za izdelovanje beloprstene keramike.⁷

Podatki, ki nam jih razkriva Zoisov rokopični zvezek, so neprecenljivi, saj potrjujejo domneve o direktni povezavi med ljubljanskimi in tržaškimi tovarnami beloprstene keramike (do sedaj so jih nakazovale enake slogovne značilnosti, sorodne ali celo enake oblike itd.). Še posebej pa so zanimivi podatki o mineraloških in tehničnih posebnostih izdelovanja keramike in analize selške glin, ki med drugim tudi pojasnjujejo izredno kvaliteto izdelkov Zoisove tovarne. Heinrich Georg Hoff jih v svojem delu (*Historisch-statistisch-topographisches Gemälde vom Herzogthume Krain und demselben einverleibten Istrien*, prvi del, Laibach 1808, str. 142) primerja celo s sodasnimi angleškimi izdelki.

OPOMBE

1. Naslov je citiran po Vodniku po fondih Zgodovinskega arhiva Ljubljana, Gradivo in razprave 2,

Ljubljana 1980, str. 171. — 2. Podatke o povezavi Sylva – Zois zlasti podrobno navajata Ivan Slokar v *Industriji kameninaste posode v Ljubljani* (tipkopis), Ljubljana 1953, str. 5 – 7 in Josip Mal: *Ljubljanske fajanje delavnice*, Tkalčičev zbornik 1, Zagreb 1955, str. 157 – 169. — 3. Za prve poizkuse uvajanja te industrijske veje na Kranjsko prim. tudi Hanka Štular: *O proizvodnji keramike v Sloveniji v 19. stoletju*, Zbornik za umetnostno zgodovino, n. v. XIV–XV, Ljubljana 1979, str. 263 – 264. — 4. Pietro Lorenzi je imel keramično tovarno v Trstu med leti 1776 in 1797 (?), Giuseppe Sinibaldi in Ludovico Santini pa v času 1784–1808. Prim. Bianca Maria Favetta: *La ceramica Triestina*, Verona 1966, str. 49 in sl. — 5. Tu izvemo točen datum začetka obratovanja tovarne v Gradišču; do sedaj je veljalo, da se je Sylva preselil v Gradišče leta 1792 ali 1793 (Prim. H. Štular, citirano delo), medtem ko Josip Mal (op. cit.) poroča, da je Sylva že v zgodnji pomladi leta 1790 prosil mestni magistrat za dovoljenje za postavitev keramične peči v Gradišču (str. 159). — 6. Josip Mal navaja v citiranem delu, da je leta 1797 v arhivalnih spisih imenovan porcelanski fabrikant Jožef Bisuzzi, leta 1802 pa »Weissgeschirrfabrikant« Eugenio Besozzi, ki je bil tedaj vsaj že šest let v Ljubljani. Ivan Slokar v omenjenem tipkopisu omenja, da ta priimek v uradnih spisih pišejo Bisuzzi, medtem ko v matičnih knjigah trnovske župnije stoji Besozzi (str. 13). — 7. Prim. Gertrud Smola: *Zur Geschichte der Steinguterzeugung in Graz*. *Historischen Jahrbuch der Stadt Graz*, Band 7/8 Graz 1975.

ŽELEZARNA NA DVORU IN PREŠERNOV NAGROBNIK V KRANJU MATIJA ŽARGI

Za postavitev Prešernovega nagrobnega spomenika je bil 17. februarja 1849 ustanovljen poseben odbor, ki je imel nalogo zbirati prostovoljne prispevke in ocenjevati prispеле ponudbe. Do pomladi leta 1851 so z nabiralno akcijo zbrali že toliko denarja (okoli 300 goldinarjev), da je 22. marca 1851 dr. Janez Bleiweis zaprosil Auerspergovno železarno na Dvoru pri Žužemberku, naj izstavi odboru ponudbo za primeren nagrobnik iz litega železa. Zdi se, da je Bleiweis železarni poslal tudi skico, kako si odbor zamišlja spomenik.¹ Preprosta skica kaže klasicistično stensko nagrobno ploščo, kakršne so bile takrat v modi. Izbor dvorske železarne ni bil slučajen, saj je bila edina na slovenskem ozemlju, ki je poleg najrazličnejših izdelkov umetniškega liva množično ulivala tudi železne nagrobne križe, stenske nagrobne plošče in monumentalne nagrobnike. Največji ugled si je na tem področju prav gotovo pridobila z izdelavo Zoisovega nagrobnika (1844), ki še danes stoji na ljubljanskih Žalah. V odgovor na Bleiwesovo

pismo, ki ni ohranjeno, je železarna že 29. marca poslala ponudbo s cenami in priloženimi skicami.² Ponudba je izjemno zanimiv dokument, saj kaže na delovanje tovarne sredi 19. stoletja, ko je bil njen direktor Johann Engenthaler (1804 – 1881). Engenthaler v ponudbi navaja, da jih je v prejšnjih letih izdelovanje predmetov umetniškega liva zelo zaposlovalo, da pa je zadnje čase povpraševanje po njih upadlo. Slabo povpraševanje po eni in velika naročila za mehanične izdelke po drugi strani, je povzročilo, da je umetniški liv postal postranski posel. Kljub temu pa so naročilo voljni prevzeti in zato prilagajo več skic, da bi se odbor lahko odločil, kakšen nagrobnik želi postaviti. Priporočali so štiri stenske plošče in dva prostostoječa nagrobnika. Najcenejša (110 goldinarjev) je bila nagrobna plošča na tabli VII, skica 11 (sl. 1), ker jo, kakor je posebej navedeno, največkrat naročajo. To so v zadnjem času potrdile tudi raziskave na terenu. Tudi nagrobne plošče, ki so bile ulite po skicah 12, 13 in 14 na isti tabli, še danes najde-