

ter Carniola 1912, 225. — 90. Tomaž Erdödy, sin Petra Erdödyja (ban 1557—1567) je bil dvakrat hrvatsko-dalmatinski-slavonski ban, prvič 1584—1595, drugič 1608—1614. V s. z. 1601, fol. 38 se piše »Peter« (kar bo pač napaka) »Erdeudi Graue auf Eberau vnd Masleutz (pač Moslavina), v s. z. 1602, fol. 255 pa »Thomas Erdeudi, Graf Zu Eberau vnd Monosloe«. — 91. S. z. 1600, fol. 7; s. z. 1606, 109, 122. — 92. S. z. 1601, fol. 68—69. — 93. S. z. 1601, fol. 85—86. — 94. S. z. 1606, 109—110, 122—123. — 95. S. z. 1606, 150—151. — 96. Endt Vndt Gependt. — 97. Šenklavška poročna knjiga. 98. S. z. 1601, 148. — 99. S. z. 1612, 47. — 100. K. p. 1605, fol. 77. — 101. S. z. 1608, fol. 68. — 102. S. z. 1608, fol. 145. — 103. Rupert Mordax je bil protestantski učitelj v Ljubljani (Dimitz, Gesch. Krains, VII, str. 321). Imel je »desetemu vinarju podvrženo hišo« na Rebri, danes št. 5, ki jo je podedovala njegova žena Maruša. — 104. S. z. 1608, 155, 165. 105. S. z. 1612, fol. 29. — 106. Pisan v d. k. zelo različno, n. pr. »Samrakh Khlahengesere, Somrakh, Sambrockh itd. — 107. S. z. ponedeljek 7. novembra in petek 18. novembra 1616. — 108. Dobrih sto let pozneje je bila ta hiša last kamnoseka Luke Misleja, nato pa njegovega zeta, znamenitega kiparja Francesca Robbe. — 109. D. k. 1625: »Hat sich auf Cily begeben hat nichts bezalt«. — 110. A. K. Zvonova na ljubljanski mestni svetovalnici. IMK 1893, 208. — 111. Zg. zb. 1890, 127. — 112. Carniola 1912, 225. — 115. Zg. zb., 126. — 114. Ib. — 115. Lavt. Rad., 30. — 116. Ib. 143 in Zg. zb., 126. — 117. Lavt. Rad., 70 in Gnirs I., 22, 60. — 118. Gnirs I., 87. — 119. I. Kukuljević, Nadpisi str. 226. — 120. Gnirs II., 46. — 121. Lavt. Kranj, 197. — 122. Gnirs I., 20. — 123. S. z. 1575, 58. — 124. Gnirs II., 79—80. — 125. Carniola 1912, 251. — 126. Imel je letne plače 12 gld. 1606—1610 je bilo mesto mestnega topničarja in orožarja nezasedeno. Sledi 1610—50 pek in krčmar na Zabjeku Andrej Khapusch (Khopusch), 1651—1655 pivovarnar Mihael Kregl (Kriegl), od 1656 pa Jurij Hren. Podatki po k. i. — 127. S. z. 1609, 21. — 128. S. z. 1612, 94. — 129. D. K. in Fabjančič, knjiga hiš I. — 130. S. z. torek 19. julija 1616, fol., 168. — 131. S. z. petek 5. avgusta 1616, fol. 189. — 132. IMK 1894, 214. — 132 a. Isti okras ima zvon graškega livarja Tomaža Auerja v podružnici sv. Pankracija nad Lembergom (Sladka gora pri Poljčanah) na Štajerskem. Tudi podobnost zvonove oblike kaže na zveze med ljubljansko delavnico Nikolaja Boseta in graškim bronolivarjem (op. Gnirsova). — 133. Gnirs II, 56—7. — 134. F. Stele, Umetnostno-zgodovinski izpiski iz arhiva cerkve sv. Petra v Ljubljani, 6. iz »Urbarium filialis ecclesiae S. Martini episcopi apud Saum«, Carniola 1914, str. 44. — 135. I. Kukuljević, Nadpisi, str. 35. — 136. Zg. zb. 1899, 127. — 137. V Ljubljani je 1601 (s. z. f. 88) imel hišo na Starem trgu neki Mihael Khokhel z ženo Elizabeto, 10. februarja 1650 pa se je v Šenklavžu poročil Štefan Kokol z Marjeto Polanko. — 138. Zg. zb. 1891, 266. — 139. Ib. 1890, 127; M. S(lekovec) IMK 1894, 214. — 140. Zg. zb. 1891, 266. — 141. Gnirs, I, 205. — 142. Gnirs, II., 66. — 143. J. Barle, Povijest župa i crkava zagrebačkih. I. sv. Marka, str. 51; I. Kukuljević, Zvonoljevarstvo u Zagrebu. Vienac 1880, 111. — 144. Kukuljević, Nadpisi, str. 269. — 145. F. Stele, Sodni okraj Kamnik, str. 215, 220. — 146. Lavt. Kranj, 151. — 147. Ib. 54. — 148. Ib. 305. — 149. Gnirs, II, 88. — 150. Ib.

Vendar taka monografija o razvojni poti neke stavbne naloge kljub temu ni nepomembna; ne smemo namreč pričakovati, da bi provincialno mestece zmoglo v vseh dobah samosvoje kvalitetne stvaritve. Izledek takega študija je v tem, da na miniaturi nalogi pokažemo, od kod se je hranila kulturna tvornost domačinov, kdaj je neposredno prevzemala tuje vzore, kdaj pa je ustvarjala izvirno, čeravno se izdelki ne morejo ponašati s posebno kvaliteto. S takim nadrobnim študijem bo mogoče ustvariti sčasoma umetnostno geografski pregled, ki je v Sloveniji vsaj za arhitekturo še zelo pomanjkljiv. Kadar bodo zbrani izsledki v zadostni množini, bo mogoče reči kaj več ko doslej o samobitni tvornosti meščanske družbene plasti in njenega naravnega zaledja, saj jo je stalno pomlajevalo naše podeželje.

Portal je stavbna oblika, ki je relativno samostojna. S to besedo razumemo — v ožjem smislu — izključno okvirno arhitekturo, ki ustvarja odprtino, katero navadno zapirajo vrata. V širšem smislu besede pa je portal celotna ureditev vhoda v stavbo, dvorišče, vrt ali na trg oziroma na cesto ali v ulico. K taki celoti spadajo balkoni, grbi, vrata in različno okrasje, kolikor ni sestavni del samega okvira.

Velikost portala oziroma njegove odprtine je odvisna od praktičnih namenov, ki jim služi. Če je portal namenjen samo za prehod pešcec brez vozil, so njegove mere prilagojene človekovim; če pa služi uvozu ali prevozu vozil, se njegove mere povečajo. Včasih pa more biti razsežen in visok portal tudi znamenje za odličnost stavbe ali njenega lastnika, četudi bi zgolj praktičnim potrebam zadoščal manjši.

Kar pa zadeva bogatstvo okrasja in plemenitost portalovega gradiva, je seve očitno v najožji zvezi s socialnim položajem in

KRANJSKI PORTALI

Nace Šumi

Kakor more biti zgodovinski prikaz kate-
tere koli umetnostne stroke v okviru nekega
mesta komaj kaj več kakor registracija
usedlin splošnih kulturnih tokov, ki se jim
mesto le redko pridružuje s samobitnim
ustvarjalnim delom, prav tako velja ta
ustgovitev seve tudi za razvojno vrsto
arhitekturnih členov, od katerih nas v teh
vrsticah zanima usoda portalov v Kranju.

Slika 1. Glavni portal župne cerkve (Foto MALJ)

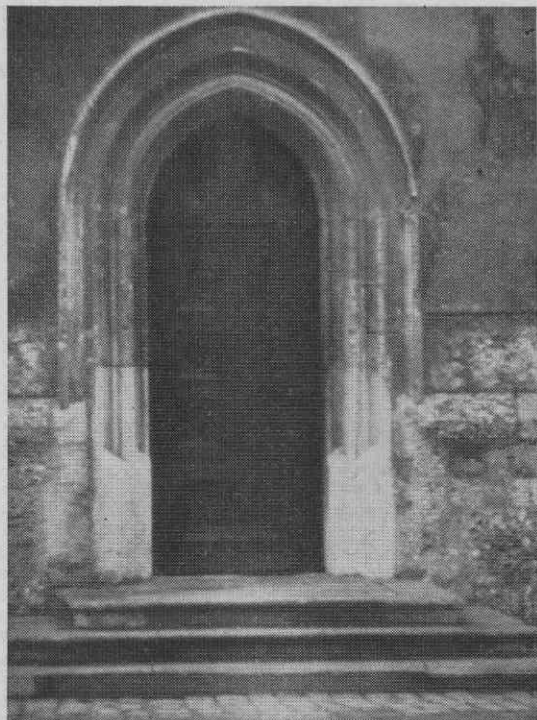


zmogljivostjo stavbnega lastnika. Zato so najimenitnejši vsekakor portali cerkva in plemenitaških bivališč, medtem ko si meščanski obrtnik ali trgovec navadno ni mogel privoščiti posebnega razkošja.

Kljub številnim tipom portalov moremo vendarle označiti njihove osnovne sestavine, ki se le redko pojavljajo z zabrisanimi mejami. Mislim tu na tipično konstruktivno shemo, ki jo sestavljajo dva podboja in zaključek; slednji more biti vseh oblik od polkrožnega segmenta oziroma šilastega loka do ravne preklade.

Vrhnji del portala, ki bi ga v prisposobi mogli primerjati s človekovim čelom ali glavo, je vsekakor po svojem položaju najimenitnejši. Zato ga pogosto uporabljajo za različne upodobitve, simbole in označbe: pri srednjeveških cerkvah so na tem mestu plastične upodobitve, ki soustvarjajo razpoloženje obiskovalca pri samem vstopu v cerkev; plemiške rodbine tjakaj postavljajo svoje rodbinske grbe, meščani pa monograme in hišne številke; nad čelom portala vise obrtniški simboli.

Mimo te relativne samostojnosti stavbne naloge, ki se kaže v stalnih osnovnih sestavinah portala, je le-ta navadno hkrati sestavni del večje enote, fasade ali ograje. Za fasado pomeni v največ primerih najvažnejši člen, posebno, kadar stoji v osi stavbe, kar je pri cerkveni arhitekturi (velja za glavne portale) pravilo, pri posvetnih stavbah pa se je njegov položaj na



Slika 2. Stranski portal župne cerkve (Foto MALJ)

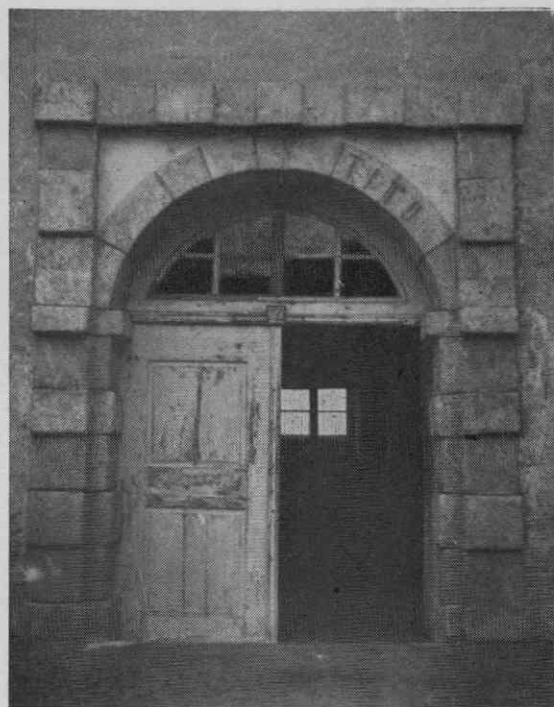
tem mestu utrdil v renesančni dobi in se sklada z ostalimi členi (balkon in dvojna ali trojna okna nad njim). Pri zidnih ograjah je navadno sploh edini poudarek.

Po doslej znanem gradivu so najstarejši ohranjeni portali v Kranju že kamnitni. Nedvomno je bil Kranj nekoč lesen; odlok vojvode Ernesta Železnega iz l. 1422 je prvi ohranjeni dokument, ki ukazuje graditev hiš iz kamna, da se preprečijo požari. Vendar velja ta ukaz le za meščanske hiše, zakaj v Kranju kakor drugod v tem času že zdavnaj stoji zidana cerkev in grad.

Glavni portal župne cerkve¹ moremo dovolj določno datirati v konec XIV. ali najkasneje v začetek XV. stoletja (slika 1). Portal ima tipično obliko zrele gotike, ki je zanj značilno, da gradi po načelu višinske rasti. Portal je visok (v tem primeru zaradi reprezentance), profiliran je v globino z žlebovi in palicami, tako da vsak od teh členov odvzame del mase zvonikovega zidu. Dva stebriča sta prislonjena na zunanji rob »podbojev« (njih kapiteli so edina označba mesta, kjer se začneja lok, ki sicer neposredno raste iz podbojev), nad njima in nad šilastim zaključkom pa se pno



Slika 3. Rotovski portal, Titov trg 1 (Foto Sumi)



Slika 5. Grajski portal, na poslopju (Foto Sumi)

v višino fiale (stilizirane rože). Timpanon krasi relief Oljske gore, po katerem je celoten zvonik tudi datiran. O delavnici, ki ga je postavila, ne vemo nič, a je tudi po oblikah ne moremo lokalizirati, saj imajo zelo splošen srednjeevropski značaj. Pač pa vemo za oba stranska portala (slika 2), da sta delo domače, gorenjske stavbarske delavnice, ki je v drugi polovici XV. stoletja pozidala sedanjo triladijsko dvorano cerkve, medtem ko je presbiterij iste starosti kakor zvonik.

Stranska portala (sl. 2) sta si popolnoma enaka, ne vidimo pa na njima okrasnih členov (fial), pa tudi ločni zaključek ni več tako oster kakor pri glavnem portalu, prehaja že skoraj v polkrožnega. To je očitno znamenje kasne gotike (tudi notranjščina cerkve se ne poganja več tako visoko, kakor je bila dotlej navada in so čela vseh treh ladij zravnana). Globinska profilacija pa je ista kakor pri glavnem portalu.

Rotovski portal (slika 3) je še preprostejši. V globino je profiliran le z globoko posnetim robom, sicer polkrožen ločni zaključek se končuje v ostri konici. To je oblika, ki jo poznamo pod imenom »oslovski hrbet« (Eselsrücken). Postavili bi ga v

začetek ali prvo polovico XVI. stoletja. Ker je služil tudi za prehod voz (nekdaj je bila to plemiška palača) in v reprezentančne namene, je višji, kakor bi bil potreben za pešca, in ima zdolaj ob podbojih odbijače, ki so stalen pridelek tovrstnih portalov; pogosto jih najdemo po tradiciji tudi tam, kjer niso bili nujni.

Še bolj preprosto je postavljen portal, ki ga vidimo na sliki 4 in vodi v vežo navadne meščanske hiše. Stoji na desni tretjini triosne stavbe, kar je pravilo pri hišah na eni parceli. Pri tem portalu je izginila tudi konica na ločnem zaključku, ostal je le plitvo posnet rob. Sodi v čas od srede XVI. stoletja pa do XVII. in ima mikavno funkcijo v zgradbi fasade: na svoj način le ponavlja motiv na konzolah in lokih slonečega prvega nadstropja. Oblike tega portala pa ne moremo več izvajati samo iz srednjeevropske gotike, marveč se ji priključuje element italijanske renesance (polkrožni zaključek). Kolikor doslej vemo o izvoru te oblike, so jo v nam sosednje kraje zanesli severnoitalijanski mojstri, a se je takoj udomačila. Za to dejstvo govori njena splošna razširjenost v naših in sosednjih deželah. V Kranju so časovna oporišča za datiranje teh portalov zelo skopa: posredno sklepamo na nastanek enega izmed njih na mitničarski hiši, ki je temu namenu začela služiti leta 1527; lahko računamo, da so jo v nekaj desetletjih prenovili; v Struževem je datiran kmečki dvorec meščana in nakladničarja (ohranjena je napisna plošča) Petra Avniča, ki je imel takšen portal, z letom 1592.

Mimo te svojevrstne harmonije gotike in renesance pa poznamo iz iste dobe dva

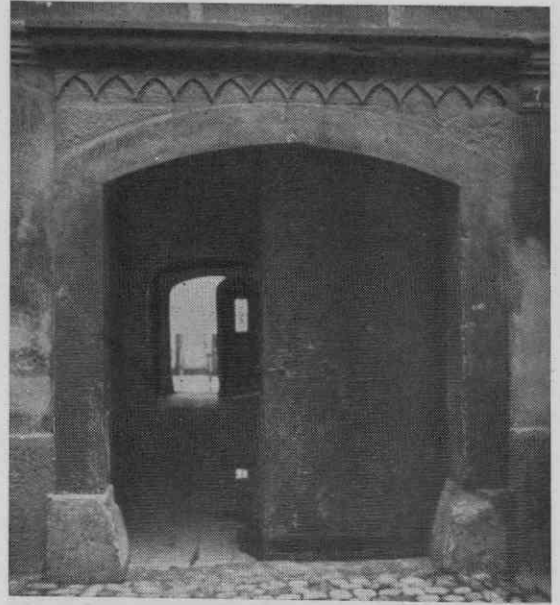


Slika 4. Portal Titov trg 11 (Foto MALj)

portala, ki imata izrazito italijansko renesančno obliko. Oba sta v mestnem gradu. Prvi (slika 5) je bil postavljen nedvomno okrog leta 1578, ko so prvotni stolp prezidali v sedanjo graščino. Ta portal je na jugovzhodnem traktu poslopja. V Kranju nimamo nič njemu podobnega, vemo pa iz ilustracij pri Valvasorju in po nekaterih drugih ohranjenih primerih, da so bili taki portali v navadi pri kranjskih graščinah tega časa. V Ljubljani je njegov bratranec ohranjen na fasadi križevniškega samostana v Gosposki ulici in je datiran v l. 1567. Drugi takšen portal, le večjih mer, ker je služil za prehod voz, je vzidan v dvoriščni zid gradu, more pa biti nekaj mlajši (sl. 6).

Ta tip portalov je sestavljen iz dveh elementov: iz preprostih podbojev, ki so profilirani edino s kamnitimi kvadri, s polkrožnim ločnim zaključkom; to konstrukcijo pa obdaja na enak način poživiljen pravokotni okvir. Jasnost in uporaba klasičnega načina graditve (v nasprotju z gotiko) se razodeva v celotni sestavi: podboji so zaradi nosilne funkcije močnejše profilirani in je teža, ki naj jo nosijo, simbolizirana z izstopajočimi kamni; eden od njih pa še posebej označuje vrh podbojev in začetek ločne konstrukcije. Podoben je motiv pravokotnega okvira, le da se profil notranjega podboja ponovi vse do vrha, zakaj ta okvir nima ločnega zaključka, marveč navaden kamnit arhitrav z enakim motivom profilov, kakršen je na podbojih.

Kako izrazit poudarek lahko dobi takšen portal na renesančni fasadi, vidimo na sl. 3,



Slika 8. Portal Tomšičeva 7 (Foto Šumi)

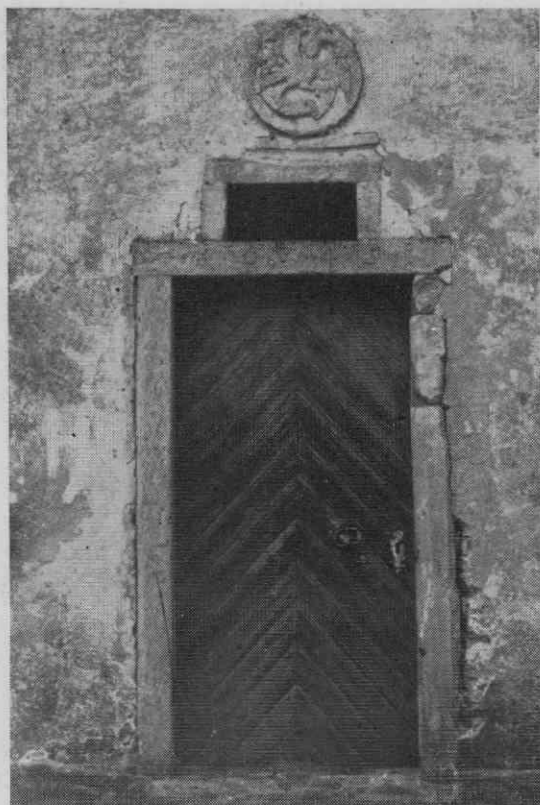
kjer smo že govorili o poznogotskem portalu, a je v osi nad njim v drugem nadstropju motiv dvojnih oken, nad portalom pa še balkon z dvojnim portalom — vse troje postavljeno v prvi polovici XVII. stoletja — le da niso tedaj napravili ustreznega portala. Sicer pa ima grajski portal prav tak položaj (dvojno okno in pogosto še balkon sta tu upravičena poudarka slavnostne dvorane, ki je v stavbah te vrste vselej v osi stavbe nad portalom).

Ta dva grajska portala tedaj prekinjata tradicijo gotike in kažeta, da je plemstvo začelo prvo odločno uporabljati italijanske renesančne stavbne oblike.

Za čudo brez podatkov o portalih je XVII. stoletje. Ljubljana pozna na primer celo vrsto variant iz tega časa. V Kranju samem, t. j. v srednjeveškem jedru, ne poznamo niti enega primera tipičnih portalov XVII. stoletja. Zdi se na prvi pogled, da je vladal v mestu ta čas gradbeni zastoj. Vendar to ni tako, saj številna arkadna dvorišča izvirajo prav iz tega časa. Le-ta so kompromisne rešitve med italijanskim renesančnim oziroma zgodnjebaročnim in severnjaškim tipom. Če upoštevamo, da je v prvi polovici XVII. stol. neznan arhitekt zelo kvalitetno prezidal in opremil notranjost sedanjega rotovža po vzoru severnjaških zgodnjebaročnih stvaritev (tam je tudi odličen sobni portal, ki pa kot del notranje opreme ni v tem sestavku upoštevan), se



Slika 6. Grajski portal, na dvorišču (Foto MALj)



Slika 7. Portal cerkvice sv. Petra pri stražiški graščini (1645) (Foto MALj)

nam zdi skoraj dokazano, da tudi okus navadnih meščanov ni bil preveč radikalen pri sprejemanju neposrednih italijanskih umetnostnih vplivov. Posreden dokaz za tak odnos meščanov je tudi značaj kapucinske cerkve, postavljene leta 1640, ki ne presega tovrstnih idealov. (To pozidavanje notranjščin meščanskih hiš je nedvomno rezultat bogatenja posameznikov, čeravno je za XVII. stoletje značilno stalno nazadovanje obrtništva, predvsem seveda cehov, katerih odredbe ta razvoj zelo nazorno kažejo.)²

Edina novost je v tej dobi portal cerkvice sv. Petra pri stražiški graščini (torej spet pobuda fevdalcev), ki je datiran (4. maja 1645) z napisom na prekladi (slika 7). Konstrukcija tega portala je, kakor kaže slika, sestavljena iz preprostega pravokotnega okvira, nad njim pa je na podolžni stranici ležeče pravokotno okno, ki pa ne dosega mer portalove preklade. Nad tem oknom je v našem primeru še grb plemiške rodbine, ki je cerkvico postavila oziroma zvišala. Sorodniki tega portala, ki je varianta italijanskih renesančnih portalov, so raztreseni po vsem Kranjskem, precej jih je v Ljubljani.

Ta portal je pa še drugače zanimiv. Vse tri stranice gornjega okna so namreč nekoliko izgajeni deli gotskega rebrovja, ki je bilo pred povišanjem cerkvice v presbiteriju (zdaj je le-ta svoden le z baročnim križastim obokom). Vrata so še originalna.

Fasada, ki se zaključuje z zvonikom, je razčlenjena pravzaprav le s portalom, v njegovi osi je kasnejši leseni nadstrešek in lina zvonika, kar daje cerkvici prav svojevrstno noto.

Tudi prva polovica XVII. stoletja, ko v Ljubljani cvete baročna umetnost in poznamo iz tega časa bogate portale, v Kranju ni ustvarila nič omembe vrednega. Iz te dobe nimamo namreč niti enega portala vse do srede XVIII. stoletja. Šele takrat so postavili za kranjske razmere odlično župnišče v umirjenih oblikah kasnega baroka, vendar portal zdaleč zaostaja za ljubljanskimi. Tako moremo trditi, da se zreli barok Kranja pravzaprav sploh ni dotaknil, in ga v tem pogledu prekaša sosedni Kamnik pa celo Tržič.

Poznamo sicer najpreprostejšo obliko poznobaročnega portala, ki je ločno zaključen, le sklepni kamen ima baročno voluto.

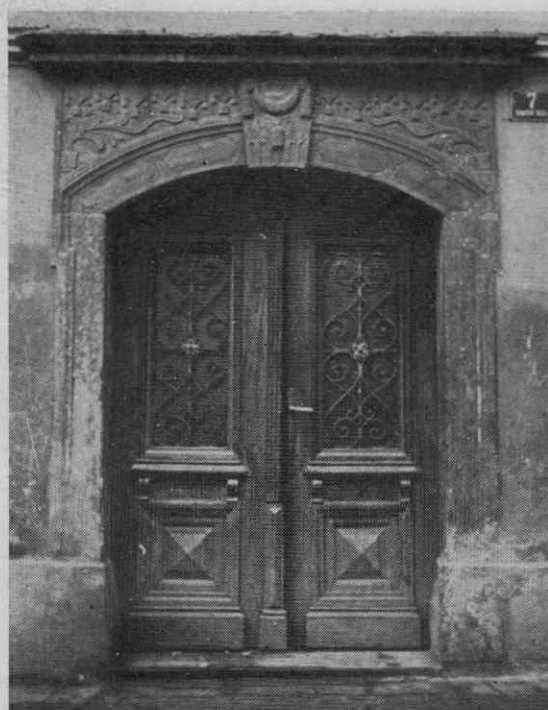
Nekam problematičen je portal, ki ga kaže slika 8 (Tomšičeva 7). Očitno pripada



Slika 9. Portal Savski breg 7 (Foto MALj)



Slika 11. Portal Tavčarjeva 22 (1818) (Foto Sumi)



Slika 10. Portal Jenkova 7 (Foto Sumi)

Slika 13. Portal Cankarjeva 16 (Foto MALj)



zaključku baročne dobe, a je posebno zanimiv zaradi »skrite gotike«, ki se pojavlja v svojevrstnem prepletu šilastih lokov pod profilirano preklado.

Morda nekaj mlajši je portal, ki ga kaže slika 9. Ta pa je prav »kranjski«: podobne poznamo po vsem Gorenjskem, v Ljubljani je njegov dvojnik (Emonska cesta 10) datiran v leto 1814; je pa med njima važna razlika: ljubljanski ima že ploščat sklepni kamen, ki se prilega linearnemu dekoru obeh lokov in stranskih štirikotnikov, kranjski pa sicer tako zgodnje klasicistično okrasje poživlja z baročno voluto sklepnega kamna in bi ga mogli smatrati za nekaj mlajšega. Nedvomno je izdelek lokalne delavnice. Ta portal kakor že prejšnji in vsi naslednji sodeluje v zgradbi fasade predvsem s profilom preklade, ki v horizontalni smeri ojačuje zidni venec (gekröpftes Gesims).

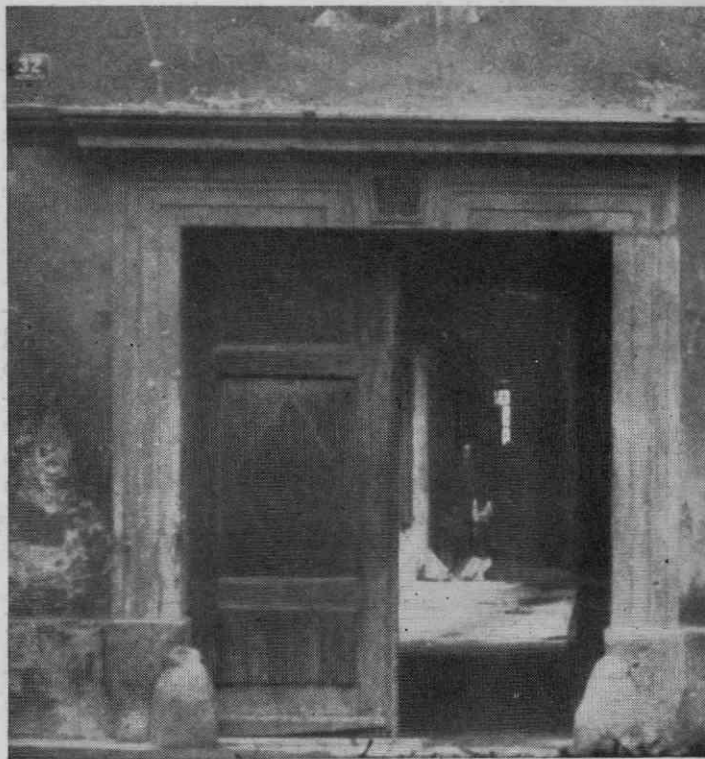
Malce zapoznel primer portala v Zopstilu vidimo na sliki 10 (Jenkova 7). Z letnico na sklepnem kamnu je datiran v leto 1807. Tudi ta je izdelek domače delavnice. Poleg tipičnega okrasja pod preklado in na sklepnem kamnu je pod njim še na vsaki strani po en lonček še kar baročno stiliziranih rož.



Slika 12. Portal Tavčarjeva 12 (1827) (Foto MALj)

Za osnovo temu in naslednjemu portalu je tip, ki ga kaže slika 11. Le-ta je — le da je izgubil obliko odbijačev — v osnovi še tip iz XVII. stoletja in sicer prav tiste vrste, ki v Kranju manjka. Naš portal je datiran v leto 1819, je pa navaden tudi vse XIX. stoletje pri revnejših hišah, gospodarskih poslopijih in pogosto služi za vhod oziroma uvoz na dvorišče. Če k temu portalu dodamo še trodelno profilirano preklado na volutastih konzolah, katerih spodnji okraski sami po sebi zadosti govore o klasicistični dobi, imamo portal, ki ga vidimo na sliki 12 (Tavčarjeva 12). Tudi ta je uvozni, a je prav dragocen predstavnik svoje skupine, čeprav stoji v stranski ulici. Na sklepnem kamnu ima letnico 1827.

Časovno blizu je slednjemu portal v Cankarjevi ulici 16 (slika 13). To je eden redkih primerov pilastrskih portalov iz prve polovice XIX. stoletja. Pilastrska arhitektura, ki nosi plitvo, s triglifi razčlenjeno preklado, se po običaju klasicistične dobe konča s profilom, ki ojačuje zidni venec. Znotraj te arhitekture je preprosto pravokotno ogredje. Nad notranjo preklado pa je reliefna upodobitev, kar je znamenje, da portala ne smemo časovno premakniti čez sredo XIX. stoletja. Glede na celotno fasado je portal njen najodličnejši poudarek.



Slika 14. Portal Titov trg 2 (med 1834 in 1847) (Foto Sumi)

Slika 15. Portal Tavčarjeva 32 (1850) (Foto MALj)



Najbolj monumentalno obliko portala iz tega časa poznamo v Kranju samo pri imenitni palači na Titovem trgu 2, prezidani v sedanjo obliko med leti 1834 in 1847. Ta stavba ima lep — v mestu edini — stebriščen portal: po en pilaster in po en steber na vsaki strani nosijo balkon; preklada je spet razčlenjena s triglifi, plató balkona pa je navadno profiliran. Dostop nanj je skozi poseben portal iz sobe prvega nadstropja. Celoten portal je za kranjske razmere prav mogočnih mer, saj je služil tudi za prevoz vprege in za reprezentančno (slika 14). Razumljivo je, da je portal izreden okras hišne fasade in trga: te vrste portalov postavljajo navadno sploh le na tržno ali cestno stran. Z balkona nad njim je imel lastnik lep pregled po mestu, pristvoval je tam svečanostim in mu je hkrati služil za odmor.

Najnavadnejši portali, ki jih začno postavljati sredi XIX. stoletja in ki so bili v rabi nekaj desetletij, pa so taki, kakršnega nam kaže slika 15. Pravokotno ogredje zaključuje profil preklade v višini zidnega venca; na sklepnem kamnu, ki ima zdaj izrazito dekorativno funkcijo, sta navadno letnica in monogram pa tudi hišna številka. Naš portal je datiran v leto 1850.

Ob koncu stoletja so portale postavljali v znamenju tako imenovanih neostilov in razvojno nimajo nobenega pomena. Po končani prvi svetovni vojni je slog nove stvarnosti prinesel najradikalnejšo obliko portala, ki se pogosto omejuje le na predrtino v zidu in se tako odreka vsakršnemu historičnemu nakitu.

Po tej časovni in stilni razvrstitvi portalov moremo zaključiti naslednje: V gotski dobi je Kranj sestavni del srednjeevropskega ali še boljše vzhodnoalpskega kulturnega in umetnostnega miljeja in srečno združuje v času pozne gotike elemente severne in južne umetnosti. Radikalnejše italijansko renesančne oblike portalov uvede ob koncu XVI. stoletja plemiški sloj, ki vztraja v tej težnji tudi vse naslednje XVII. stoletje. Barok se je Kranja dotaknil le v svoji zadnji fazi, pač pa se more klasicistična doba ponašati z večjim številom kvalitetnih portalov; po tem času pa bogata domača kamnoseška dejavnost degenerira in zamre.

¹ Glej Stelctovo poglavje o srednjeveški umetnosti v Kranju, 1. Poznogotska arhitektura, stran 115—152 v Josipa Zontarja; ² Josip Zontar: Zgodovina mesta Kranja, 1939, str. 195—202.

IZ ZGODOVINE DELAVSKEGA GIBANJA V LJUBLJANI

Rudolf Golouh

Ko danes vrednotimo začetke socialnega gibanja v Sloveniji in jih ponosno štejemo med najbitnejše dogodke naše preteklosti, vidimo, da je Ljubljana že takrat vodilno vplivala na razvoj našega političnega življenja. Osnovala je prvo slovensko delavsko izobraževalno društvo in izvojevala prvi štrajk na slovenskih tleh.

Delavsko izobraževalno društvo »Slovenska Lipa«, osnovano že leta 1869, je ostalo dolgo dobo matica socialističnega gibanja v Sloveniji. Kasneje so nastala po vzoru »Slovenske Lipe« podobna društva tudi v Trstu, Celju, Mariboru, Ptujju in drugje. Po prvem členu društvenih pravil je bil njegov namen, »briniti in pospeševati duševne in gmotne koristi delavskega stanu«. Društvo je skušalo doseči ta namen, kot pravi drugi člen istih pravil, »z imenitnimi znanstvenimi (delavcem primernimi) razpravami in naukom, tudi knjižnice ustanavlja, govore in razprave ter radevoljne razgovore tiska, je in prodaja, petje goječ, družabne veselice, telovadstvo in izgrede (izlete, op. pisca) napravljaje« itd. V resnici pa je šlo ustanoviteljem za mnogo več, kot je bilo takrat po zakonu dovoljeno, če pomislimo, da je poslal že leto dni zatem tedanji voditelj nemške socialne demokracije Most, kasnejši prvobornik mednarodnega ekstremnega revolucionarnega gibanja, sodrugom v Ljubljani pismo, v katerem je javljal svoj prihod v Ljubljano in med drugim pisal: »Posrečilo se mi je že pripeljati delavce iz vse Štajerske in Koroške na pravo pot, pa tudi v Ljubljani menda ne bo drugače.«

Dejstvo, da so se ljubljanski delavci ob tedanjem velikem sporu med levim in desnim krilom socialne demokracije, ki je pretresel vse mednarodno delavsko gibanje, v veliki večini izjavili za radikalno smer neposredne individualne in kolektivne revolucionarne akcije delavskih množic in si s tem nakopali srd oblasti ter nepoučene javnosti, ki jih je zato imenovala »krvavce«, nam več kot potrjuje njih napredno, revolucionarno mišljenje in pogum. »Krvavci« se niso branili tega naslova in se na svoji poti niso dosti ustavljali. Ko se je takratno delavsko gibanje delilo na dve smeri — na zmerno, ki je hotela rešiti socialno vprašanje s samopomočjo, reformami, s postopnim izboljšanjem delavskih eksistenčnih pogojev, z volilnim in parla-