

Načrtovanje možnega poseka in njegova izvedba v zasebnih gozdovih

Planning of the allowable cut and its execution in private forests.

Jože MORI*

Izvleček:

Mori, J.: Načrtovanje možnega poseka in njegova izvedba v zasebnih gozdovih. Gozdarski vestnik 66/2008, št. 1. V slovenščini z izvlečkom v angleščini, cit. lit. 8. Prevod v angleščino Breda Misja.

V zasebnih gozdovih še vedno opažamo prevelik razkorak med najvišjim možnim posekom ter dejanskim posekom. Prispevek obravnava poglobitve probleme pri načrtovanju in izvedbi poseka. Poskušali smo tudi opredeliti vloge ključnih udeležencev. Na koncu smo predlagali še možne rešitve za izboljšanje stanja na tem področju.

Ključne besede: najvišji možni posek, dejanski posek, lastniki gozdov načrtovanje, izvedba.

Abstract:

Mori, J.: Planning of the allowable cut and its execution in private forests. Gozdarski vestnik, Professional journal of forestry 66/2008, Vol. 1. In Slovenian with abstract in English, ref. 8. English translation Breda Misja.

We still notice an excessively large gap between the maximal allowable cut and the actual cut. The article deals with the main problems in planning and execution of the cut. We also tried to define the roles of the key participants. At the end, we proposed possible solutions for improving the situation in this field.

Key words: maximal allowable cut, actual cut, forest owners, execution.

1 UVOD

Že vse od osamosvojitve Slovenije so za gospodarjenje z zasebnimi gozdovi značilna precejšnja odstopanja dejanskega izvedenega poseka od načrtovanega, pri čemer je dejanski posek veliko nižji. Kljub temu, da se v zadnjem času dejanski posek predvsem zaradi dviga cen nekaterih gozdnih lesnih sortimentov, še posebej lesa za ogrevanje večja, so odstopanja še vedno previsoka, še posebej, če lahko z veliko gotovostjo predvidevamo, da se bo možni posek v naslednjem desetletnem načrtovalnem obdobju še povečal. Po zadnjih podatkih Zavoda za gozdove Slovenije je v skladu z gozdnogospodarskimi načrti gozdnogospodarskih enot v zasebnih gozdovih možno posekati okrog 3,5 milijona kubičnih metrov lesa.

Ravno načrtovanje in izvedba poseka sproža tako v strokovni, kakor tudi splošni javnosti živahne razprave. Zaradi številnih deležnikov mnenja na tem področju še nikoli niso bila tako različna – od tega, da v Sloveniji predvsem v zasebnih gozdovih sekamo bistveno premalo, do idej, da bi zaščitili kar cele gozdne komplekse predvsem starih sestojev z debelimi drevesi

Zato lahko rečemo, da je načrtovani možni posek še vedno ključna sestavina vseh gozdarskih načrtov.

Namen prispevka je zato opozoriti na glavne probleme tako pri načrtovanju, kakor tudi pri izvedbi možnega poseka ter nakazati možne poti za izboljšanje stanja na tem področju.

2 GLAVNI PROBLEMI PRI NAČRTOVANJU MOŽNEGA POSEKAV ZASEBNIH GOZDOVIH

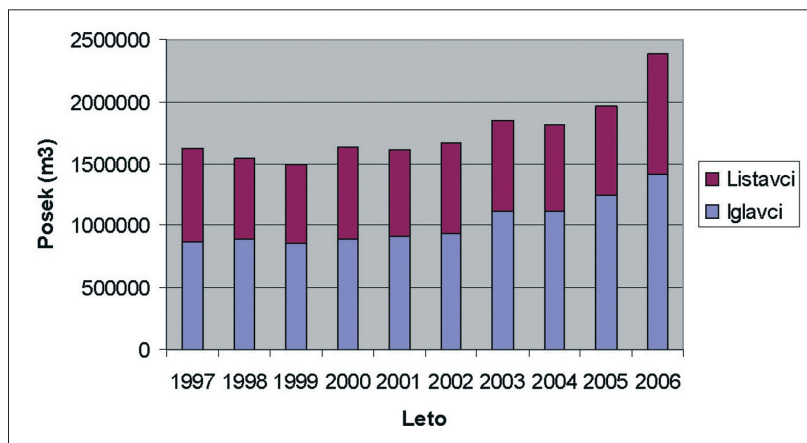
2.1 Splošno

Glavne probleme pri načrtovanju možnega poseka v zasebnih gozdovih lahko razdelimo na dve osnovni skupini:

- problemi, ki so posledica družbenih, gospodarskih, okoljskih in drugih razmer, ki »od zunaj« vplivajo na proces načrtovanja,
- problemi, ki izhajajo iz samega sistema gozdarskega načrtovanja.

*univ. dipl. inž. gozd, Zavod za gozdove Slovenije, OE Brežice, Bratov Milavcev 61, 8250 Brežice

Grafikon 1: Posek v zasebnih gozdovih med leti 1997 - 2006



2.1.1 Problemi, ki so posledica družbenih, gospodarskih, okoljskih in drugih razmer

2.1.1.1 Slab interes lastnikov gozdov za sodelovanje v procesu izdelave gozdarskih načrtov

Navedeni problem se vleče že desetletja. Vse bolj smo se ga začeli zavedati šele v zadnjih nekaj letih, ko se tudi v Sloveniji vse bolj uveljavlja participativna demokracija. Z gotovostjo lahko trdimo, da bi ob večjem sodelovanju lastnikov gozdov v procesu izdelave načrtov, bila odstopanja med možnim in dejanskim posekom bistveno manjša.

Potrebno je poudariti, da so bili lastniki dolga leta odrinjeni od načrtovanja v svojih gozdovih, saj je bilo načrtovanje v prejšnjem družbenem sistemu skoraj izključno v domeni gozdarske stroke (MORI 2004). Kljub zakonskim spremembam v zadnjem času, ki vodijo k večjemu sodelovanju lastnikov že v fazi izdelave načrtov in ne samo v postopku sprejemanja, pa menimo, da na tem področju še dolgo ne bomo dosegli zadovoljivih rezultatov.

Poglaviti vzrok za slab interes lastnikov je vsekakor v pretežno razdrobljeni gozdni posesti, iz katere lastniki gozdov ne morejo trajno pridobivati omembe vrednega dohodka. Poleg tega so tudi za večje lastnike načrti presplošni, iz njih je težko razbrati že možni posek po posamezni posesti, kaj šele kakšen dohodek lahko pričakuje iz gozda v naslednjih letih.

2.1.1.2 Različni interesi pri gospodarjenju z zasebnimi gozdovi

Gozdarsko načrtovanje postaje vse zahtevnejše tudi zaradi množice interesov, ki se pojavljajo pri gospodarjenju. V gozdovih ne glede na lastništvo

imajo svoje interese država, ki hoče gozdove bodisi zaščititi, ali skozi njih graditi državno infrastrukturo, lokalne skupnosti, ki hočejo v gozdovih bodisi razvijati turizem, graditi stanovanjska naselja ali celo odlagališča odpadkov, turistične organizacije, za katere postaja gozd kot prostor za turizem vse bolj zanimiv, večji zasebni investitorji, ki hočejo svojo posest izkoriščati na najrazličnejše načine - od pridobivanja lesa, gramoza, gojiti divjad ipd. Vse bolj aktivni so tudi naravovarstveniki, ki marsikdaj s svojim statičnim pojmovanjem razvoja gozda želijo za vse večne čase zaščititi cele komplekse starejših sestojev, kjer pa drevesa še zdaleč niso večna. Lahko rečemo da svoje interese še najmanj glasno izražajo ravno lastniki gozdov.

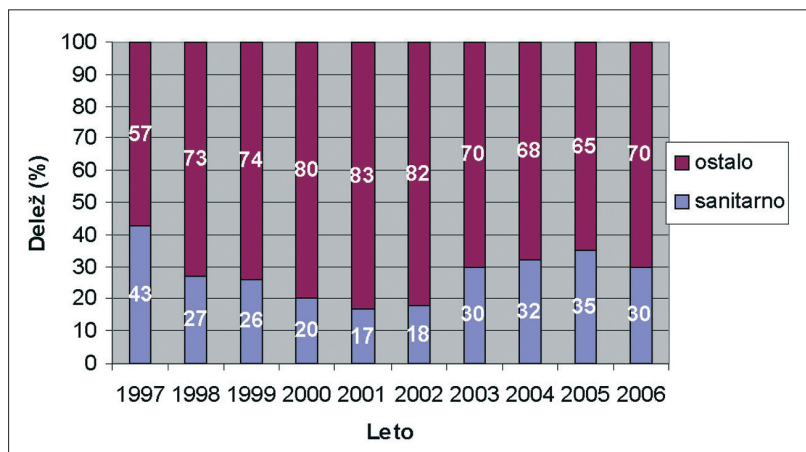
Največ različnih mnenj se večinoma kreše okoli možnega poseka.

2.1.1.3 Različne interpretacije podatkov

Različni deležniki lahko tudi zelo različno interpretirajo podatke iz gozdnogospodarskih načrtov, kar se pogosto dogaja pri določitvi največjega možnega poseka. Tako npr. ni samo po sebi umevno, da bo v razvojnih fazah sestoj z največjim priraščanjem (starejši drogovnjak, mlajši debeljak) tudi možni posek največji, saj so v teh sestojih večinoma potrebna še redčenja in obratno, v starejših sestojih, kjer je tekoči prirastek že v upadanju bo lahko možni posek bistveno višji kot v prej omenjenih razvojnih fazah. Zaradi tega imajo načrtovalci večkrat probleme pri utemeljitvi najvišjega možnega poseka.

2.1.1.4 Vse pogostejše ujme, nove bolezni in škodljivci

V zadnjih letih postaja gospodarjenje z gozdovih vse bolj nepredvidljivo zaradi vse pogostejših ujme



Grafikon 2: Sanitarni posek v primerjavi z ostalim posekom v zasebnih gozdovih med leti 1997 – 2006

ter pojava novih nevarnih boleznih in škodljivcev ob pogostih gradacijah domorodnih, kot so smrekovi podlubniki. Grafikon prikazuje delež sanitarnega poseka v zasebnih gozdovih v primerjavi s celotnim v zadnjih desetih letih. Zaradi večanja deleža sanitarnega poseka je vse težje načrtovati redni posek s pomočjo katerega bi bili izpolnjeni gozdnogospodarski in gozdnogojitveni cilji.

2.1.1.5 Zaraščanje kmetijskih površin

Zaraščanje kmetijskih površin je v Sloveniji še vedno politična floskula, ki jo predvsem politiki ob številnih priložnostih radi iznesejo na plano. Tako v Sloveniji še vedno nimamo strategije, kaj početi z vse večjo zaraščajočo površino, kot je razvidno iz grafikona 3.

To postavlja načrtovalce večkrat pred dilemo, ali sploh vključiti te površine v gozdove ter kako določiti možni posek na teh večinoma popolnoma zapuščenih površinah. Mogoče bo pozitivne premike v prihodnje povzročilo določilo v popravljenem in dopolnjenem Zakonu o gozdovih, ki govori, da

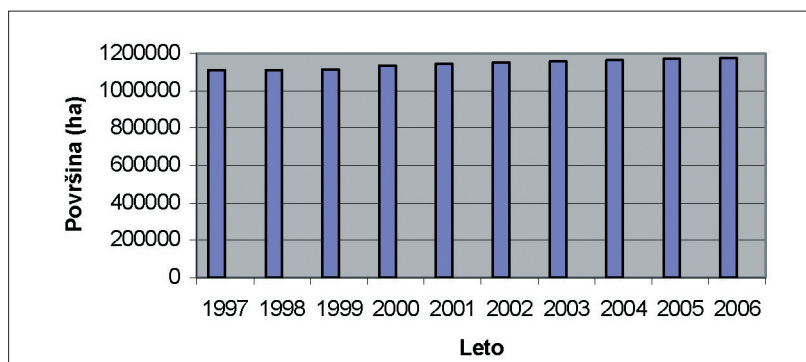
morajo načrtovalci obvestiti lastnika kmetijskega zemljišča o uvrstitvi te površine pod gozd. Če nič drugega, bo načrtovalec vsaj seznanjen s tem kaj namerava lastnik storiti s to površino.

2.2 Problemi, ki izhajajo iz samega sistema gozdarskega načrtovanja

Današnje gozdarsko načrtovanje zahteva visoko strokovno usposobljenega in odgovornega načrtovalca, ki je hkrati sposoben usklajevati včasih diametralno nasprotno interese, po drugi strani pa tudi argumentirano zagovarjati svoje strokovne odločitve.

Žal se pogosto dogaja, da pri načrtovalcih ni kontinuitete, kar pomeni, da načrt za gozdnogospodarsko enoto vsakih deset let izdelava drugi načrtovalec. Zato načrte večkrat izdelujejo premalo izkušeni načrtovalci, ki zaradi oddaljenosti od lastnikov gozdov tudi ne poznajo zadovoljivo socioekonomskih razmer na določenem področju. To se pogosto odraža v nerealno določenem možnem poseku.

Potrebno se je tudi vprašati, ali res potrebujemo vse podatke, ki jih zbiramo oziroma ali vsi zbrani



Grafikon 3: Gibanje površin gozdov med leti 1997 – 2006

podatki opravičijo stroške zbiranja in porabljen čas načrtovalcev. Prav tako se nekatera dela na različnih nivojih načrtovanja brez potrebe podvajajo. Še vedno načrtovalec in revirni gozdar ločeno hodita po gozdu in opravljata zelo podobno delo. Prvi opisuje sestoje za potrebe načrta gozdnogospodarske enote, drugi pa opisuje negovalne enote za gozdnogojitveni načrt. Prav gotovo bi bilo bolje, če bi se tako načrtovalci, kot revirni gozdarji namesto podvajanja del in zbiranja nepotrebnih podatkov posvetili bolj potrebnim opravilom, ki bi povečalo učinkovitost gospodarjenja z gozdovi. Pri tem še posebej mislimo na delo z lastniki gozdov pri vključevanju le-teh v proces načrtovanja, za kar zdaj zaradi kratkih rokov izdelave načrta praktično ni mogoče.

3 GLAVNI PROBLEMI PRI IZVEDBI MOŽNEGA POSEKA V ZASEBNIH GOZDOVIH

3.1 Stari problemi

To so problemi, ki izhajajo predvsem iz lastništva in lastnikov in se vlečejo še iz prejšnjega družbeno političnega sistema, ter se tudi danes zelo počasi rešujejo ali pa sploh ne. Ker so splošno znani jih na tem mestu podrobno ne opisujemo, ampak samo naštevamo:

- razdrobljena, premajhna posest za učinkovito načrtno gospodarjenje,
- nezainteresiranost za delo v gozdu zaradi majhnega dohodka,
- še vedno preslaba povezanost in informiranost lastnikov predvsem glede lesnega trga,
- slab gmotni položaj lastnikov – nezmožnost novih investicij v izboljšanje tehnologije in gozdne prometnice,
- prenizke subvencije za delo v mladem gozdu,
- prve subvencije za nabavo gozdarskih strojev bodo lastnikom izplačane šele v letu 2008,
- zastarele tehnologije dela
- visoki stroški dela v gozdu,
- pomanjkanje delovne sile v gozdarstvu, zaradi težkega in nevarnega dela,
- še vedno nizka raven obvladovanja večšin in vedenja o gozdu.

Vsi naštetih problemi močno vplivajo na izvajanje poseka v zasebnih gozdovih in so po naši oceni tudi poglavitni razlog za tako veliko razliko med možnim in dejanskim posekom.

3.2 Novi problemi

3.2.1 Hitro spreminjajoče se tržne razmere

Vse večji vpliv na količino poseka v zasebnih gozdovih imajo razmere na lesnem trgu. Slovenije je tudi na področju lesnega trga predvsem od vstopa v EU vse bolj vpeta v globalne tokove. Poleg tega meji na dve državi, veliki porabnici lesa.

Avstrija je z letno 18 milijoni kubičnih metrov razžagane hlodovine iglavcev vsekakor svetovna žagarska velesila. Pri tem iz Avstrijskih gozdov letno pridobijo samo polovico lesa iglavcev primerne za razrez (MORI 2005). Zato njihove žage diktirajo cene lesa iglavcev praktično v vseh sosednjih državah.

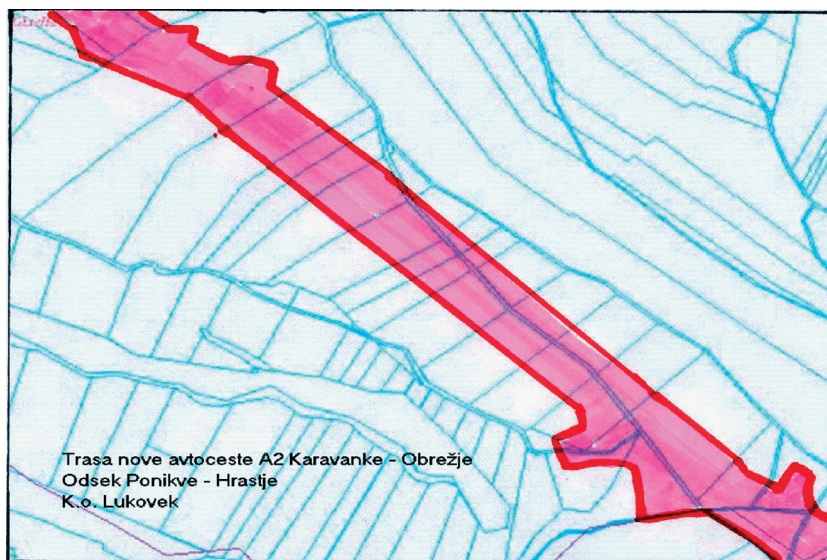
Italija je na drugi strani velika porabnica lesa listavcev – tudi iz slovenskih gozdov. Poleg tega se v Italiji na les ogreva 4, 5 milijona družin (ANTONINI / FRANCESCATO 2004). To po eni strani pomeni, da je italijanski trg na tem področju nenasiten, po drugi strani pa lahko odločilno vpliva na cene.

Po vstopu v EU so cene drv v Sloveniji začeli zviševati predvsem italijanski kupci. Zaradi tega in zaradi dviga cen nafte so se cene drv v dveh letih dvignile za dobrih 100 %. V letošnjem letu pa se je zaradi zadnje mile zime povpraševanje po lesu za ogrevanje bistveno zmanjšalo predvsem zaradi manjšega izvoza v Italijo. Tako je odkupna cena goli v letošnjem letu že padla za okrog 4 evre.

Razumljivo je, da takšna nihanja cen lahko bistveno vplivajo na količino dejanskega poseka v zasebnih gozdovih, še posebej, če je neko obdobje daljše. Če smo v zadnjih letih opazali povečano količino poseka zaradi dokaj dobrih cen, pa v letošnjem letu že opažamo, da se lastniki manj pogosto odločajo predvsem za posek v tanjših sestojih listavcev.

3.2.2 Nepredvidljivost zasebnega sektorja glede gospodarjenja

S spremembo družbeno ekonomskega sistema se spreminjajo tudi pogledi lastnikov na gozd. Medtem, ko starejši lastniki svoj gozd pojmujejo kot rezervo, ki jo je potrebno prihraniti za hude čase, so pogledi na lasten gozd pri mlajših lastnikih zelo različni. To se še posebej dobro pokaže, ko mlajši gospodar podeduje gozd. Takrat se lahko gospodarjenje na tej posesti bistveno spremeni – bodisi gospodarjenje ostane enako ali celo intenzivira, lahko povsem zastane, ali pa novi lastnik gozd celo proda. Predvsem za malo gozdno posest lahko rečemo, da se kot za vse ostale vrste nepremičnin tudi na tem področju vzpostavlja trg, saj v nekaterih delih Slovenije poleg



Slika 1: Potek trase avtoceste preko gozdnih parcel

ostalih zemljišč lastniki množično prodajajo tudi gozd. V veliko primerih kupujejo manjše kmetije meščani, ki poleg kmetijskih zemljišč kupijo tudi gozd, ki pa z njim po navadi ne vedo kaj početi. Po drugi strani nekateri novi lastniki načrtno povečujejo svojo posest s kupovanjem manjših parcel. V tem primeru se na teh parcelah gospodarjenje lahko močno intenzivira.

Zaskrbnjuje je, da se delijo večji gozdni kompleksi, ki so jih lastniki dobili nazaj v procesu denacionalizacije. Tako lahko nekaj sto hektarov velik gozdni kompleks v nekaj desetletjih postane drobnoposestniški gozd, v katerem bo pač vsak lastnik imel svoje potrebe do gozda in s tem tudi svoj pogled na gospodarjenje.

Na kmečkih gospodarstvih tudi vse več družinskih članov, začeni z gospodarjem, išče dodaten zaslužek v redni službi. S tem postajajo vse manj odvisni od dohodkov od kmetije in posledično tudi od gozda. Zato je tudi gospodarjenje v teh gozdovih dosti manj intenzivno, kot bi bilo, če bi se preživljali samo s kmetovanjem.

Če potegnemo črto pod vse naštetu, lahko ugotovimo, da vse naštetu ne prispeva k boljšemu gospodarjenju z gozdom in je tudi to eden izmed pomembnih vzrokov za odstopanja med možnim in dejanskim posekom. Vsekakor pa delo v tako nepredvidljivih razmerah predstavlja velik izziv za vse terenske gozdarje.

3.2.3 Gradnja državne in občinske infrastrukture, večje zasebne investicije

V zadnjih letih v Sloveniji vse več nove državne in občinske infrastrukture potiskamo v gozd. Znani so zapleti z umeščanjem trase nove, dobrih štiri-najst kilometrov dolge avtoceste mimo Trebnjega, kjer so se med državo in drugimi interesnimi skupinami več kot deset let kresala mnenja ali naj nova avtocesta poteka po pretežno gozdnatem pobočju ali po urbani in kmetijski dolini. Nazadnje so zmagali zagovorniki »pobočne« variete. Prav tako so novo traso novega najmočnejšega (2 x 400kV) daljnovoda po zaslugi lokalnega prebivalstva potisnili izven naselij daleč v gozd. To je seveda razumljivo, saj si lokalno prebivalstvo želi nemotenega razvoja svojega kraja, predvsem pa se želi izogniti sevanju in umazaniji, ki jo s seboj prinašajo infrastrukturni objekti.

Kot je razvidno iz slike pa pri tem ne gre samo za uničen gozd znotraj koridorjev ampak ob trasi na novo nastane nepregledna množica manjših parcel, ki so nastale z delitvijo večjih parcel, ki jih je presegal koridor. Neredko lastniku po izgradnji ostaneta nekaj arov veliki parceli, ki jih ločuje z mrežo ograjena avtocesta. Razumljivo je, da je na teh parcelah gospodarjenje praktično nemogoče.

Menimo, da z obsežno gradnjo infrastrukturnih objektov po vsej Sloveniji to postaja vse večji problem, na katerega je že vredno opozoriti. Projektanti zaenkrat temu dejstvu ne posvečajo še nobene pozornosti.

Poleg tega opazamo, da državne družbe, ki upravljajo z infrastrukturo, načrtujejo gradnjo zelo neodvisno ena od druge. Namesto, da bi na nekem koridorju čim bolj približali in s tem skoncentrirali infrastrukturne objekte (npr. cesta, daljnovodi,...), na isti relaciji potekajo trase povsem različno.

4 VLOGA ZAVODA ZA GOZDOVE, LASTNIKOV GOZDOV IN SPLOŠNE JAVNOSTI KOT NAJPOMEMBNEJŠIH UDELEŽENCEV PRI NAČRTOVANJU IN IZVAJANJU POSEKA V ZASEBNIH GOZDOVIH

4.1 Vloga Zavoda za gozdove Slovenije

Zavod za gozdove Slovenije (v nadaljevanju ZGS) ima prav gotovo ključno vlogo tako pri načrtovanju, kot tudi pri usmerjanju izvajanja poseka. Nadaljevanje gozdnogospodarskega načrtovanja ne glede na lastništvo ter ustanovitev močne javne gozdarske službe z razpredeno mrežo terenskih gozdarjev v vseh slovenskih gozdovih je nedvomno ena najbolj pozitivnih rešitev Zakona o gozdovih iz leta 1993. Kljub nekaterim pomanjkljivostim v delovanju ZGS, lahko rečemo, da je ta organizacija od ustanovitve leta 1994 opravila pomembno delu tudi na področju načrtovanja in izvajanja poseka.

Zaradi tekoče izdelave gozdnogospodarskih načrtov so vedno na razpolago podatki o poseku iz katerih lahko zaradi kontinuitete načrtovanja tudi razberemo določene trende. S stalno prisotnostjo terenskih gozdarjev so tudi ukrepi v gozdu, med katerimi je prav gotovo najpomembnejši posek, opravljeni načrtno in na sorazmerno visoki strokovni ravni. Terenski gozdarji so opravili tudi veliko dela na področju svetovanja, obveščanja in usposabljanja lastnikov gozdov za boljše gospodarjenje z gozdom. V večini do sedaj ustanovljenih lokalnih društev lastnikov gozdov so bili med pobudniki in ustanovitelji.

V zadnjem času ZGS vse bolj dobiva vlogo uravnoteženega usklajevalca najrazličnejših interesov pri gospodarjenju z gozdom. Ta vloga bo postala v prihodnje vse pomembnejša.

Kako je, če v zasebnih gozdovih stroka (t.j. terenski gozdarji) ni prisotna se lahko hitro prepričamo pri naših sosedih Hrvatih, kjer zasebnim gozdom še do nedavna niso posvečali nobene pozornosti. Šele v letošnjem letu je bila ustanovljena maloštevilna svetovalna služba za zasebne gozdove, katere prva naloga je bila začeti z izdelavo programov za

gospodarjenje z gozdovi ter povezovanjem lastnikov gozdov. Rezultat dolgoletnega pomanjkanja strokovnega dela so manj kakovostni zasebni gozdovi, saj je na primerljivih rastiščih lesna zaloga v Hrvaških zasebnih gozdovih večinoma vsaj dvakrat nižja od lesne zaloge v slovenskih gozdovih. Zaradi pomanjkanja nadzora se v zasebnih gozdovih srečujejo tudi z vse pogostejšimi organiziranimi krajami lesa, ki posledično povzročajo tudi devastacijo gozda.

4.2 Vloga lastnikov gozdov

Drugi ključni udeleženci pri načrtovanju in izvedbi poseka so lastniki gozdov. Predvsem pri načrtovanju bi morala biti njihova vloga veliko pomembnejša kot je sedaj. Pozitivno je dejstvo, da bo popravljeni in dopolnjeni Zakon o gozdovih dal lastnikom možnost sodelovanja že pri izdelavi načrtov in ne samo pri sprejemanju, kot je bilo to do sedaj. Tako je lastnikom prvič dana možnost, da s svojimi predlogi soustvarjajo načrt. Na ta način bi lahko bili načrtovalci mnogo bolj seznanjeni z interesi in potrebami lastnikov, s čimer bi bili načrti tudi bolj realni glede izvedbe. Žal je največji problem še vedno slab interes lastnikov gozdov za sodelovanje v procesu izdelave načrtov. Zato bo potreben mnogo bolj aktiven pristop ZGS pri motiviranju lastnikov gozdov za sodelovanje.

Poleg številnih težav, se lastniki gozdov srečujejo tudi z mnogimi včasih nepotrebnimi praktičnimi ter administrativnimi omejitvami, ki jim jih postavljajo tako država, različni kriteriji gozdarjev ZGS, v zadnjem času pa tudi javnost.

Kljub temu lahko rečemo, da je vloga lastnika pri izvedbi poseka veliko pomembnejša kot v prejšnjem družbeno političnem sistemu. Danes se lastnik lahko odloča sam, kdaj in kako intenzivno bo izvajal sečnje, seveda v skladu z gozdarskimi načrti. Tudi pri določitvi drevja za posek je njegova vloga veliko večja, saj je danes nekoč nepriljubljeno odkazilo postalo strokovni dogovor med lastnikom gozda in revirnim gozdarjem.

Vsekakor menimo, da bo vloga lastnikov v prihodnje tako pri načrtovanju, kakor tudi pri izvedbi poseka postajala vse pomembnejša, seveda ob pogoju, da se bo nepregledna množica manjših lastnikov znala povezati ter jasno izraziti skupne interese.

4.2 Vloga splošne javnosti

Vloga splošne javnosti je tudi pri gospodarjenju z gozdom vsekakor zelo pomembna in dobrodošla. V Sloveniji je glede gozda javnost naravnana predvsem

k ohranitvi gozda kot našega največjega naravnega bogastva. Zato pogosto preko medijev trka tako na vest lastnikov gozdov, kakor tudi gozdarjev. Zaradi tega ima lahko mnogokrat tudi pomembno vlogo pri določanju možnega poseka, kakor tudi pri njegovi izvedbi.

Kljub pozitivni vlogi, pa lahko posameznim skupinam naravovarstvenikov očitamo preveč statično pojmovanje gozda, ki pojmujejo predvsem debela drevesa kot kamnite stebre, ki jim tudi zob časa ne more biti kos. Poleg tega lahko v medijih večkrat zasledimo omalovažujoč odnos do lastnikov gozdov, ki naj bi si jemali preveč pravic ali celo uničevali svoje gozdove.

Ker menimo, da bo v prihodnje pri načrtovanju in izvedbi poseka najpomembnejše partnerstvo med lastniki gozdov, javno gozdarsko službo in splošno javnostjo, čaka tako ZGS kakor tudi združenja lastnikov gozdov na področju stikov z javnostjo še veliko dela. Medsebojnemu sprejemanju različnih mnenj in razumevanju drug drugega smo do sedaj namreč namenili veliko premalo pozornosti.

5 PREDLOGI ZA REŠEVANJE PROBLEMOV POVEZANIH Z NAČRTOVANJEM IN IZVEDBO POSEKA V ZASEBNIH GOZDOVIH

5.1 Povezovanje lastnikov gozdov

Povezovanje lastnikov gozdov seveda ni čarobna formula, ki bi lahko rešila vse probleme. Lahko pa pripomore vsaj k omilitvi številnih težav, s katerimi se srečujejo lastniki manjših gozdnih posesti. Lokalna združenja lastnikov gozdov so dobrodošla pri izdelavi gozdnogospodarskih načrtov, saj lahko lastniki gozdov preko društva veliko bolje izražajo svoje interese kakor vsak posameznik.

Pri izvedbi poseka lahko društva odigrajo zelo pozitivno vlogo pri obveščanju članstva o razmerah na lesnem trgu ter ustreznih izvajalcih del, na podlagi česar se lahko lastniki gozdov lažje odločijo za izvajanje sečnje.

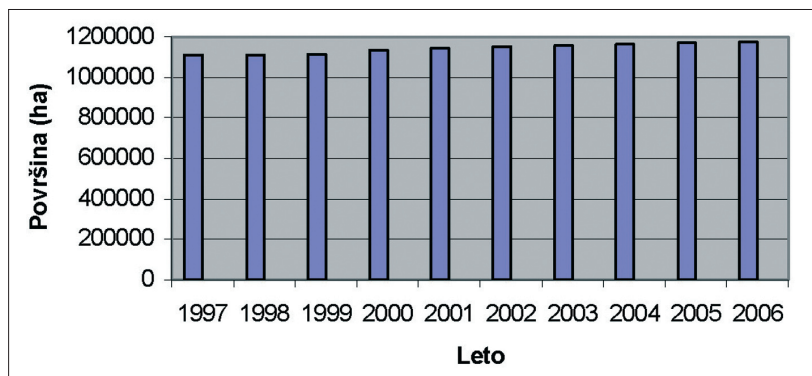
Zelo pomembno je tudi, da preko društva lastniki gozdov, ki intenzivneje gospodarijo v svojem gozdu lahko najbolj uspešno vplivajo na spremembo miselnosti drugih, predvsem starejših lastnikov, ki gozd še vedno hranijo kot rezervo za hude čase, pri čemer nemalokrat v gozdu zaradi previsoke starosti že nastaja gospodarska škoda.

Čeprav je večina društev šele na začetku svojega delovanja pa te prve aktivnosti že dajejo določene rezultate tudi pri intenzivnosti gospodarjenja. Graf 4 nam kaže letni posek na območju Društva lastnikov gozdov Mirnske doline, ki obstaja od leta 2001. Z gotovostjo lahko trdimo, da se je letni posek v času obstoja društva poleg ostalih vzrokov zvišal tudi zaradi boljše obveščenosti članov o razmerah na lesnem trgu.

Poleg tega se je v društvih tudi povečalo zanimanje za delo v gozdu s strani mlajših članov, ki jim predvsem ob pomoči društev tudi uspelo doseči višjo raven usposobljenosti. Zato je poleg večjega obsega, delo tudi bolj kakovostno izvedeno.

Ocenjujemo, da bodo združenja lastnikov gozdov v prihodnje imela ključno vlogo tudi pri skupni prodaji lesa, saj je zanimanje lesnih predelovalcev za kontinuirano dobavo lesa vse večje. Da so lastniki gozdov sposobni izvesti skupno prodajo lesa so pokazali v začetku leta 2007 z uspešno izvedbo prve licitacije vrednega lesa v Slovenj Gradcu.

Zelo pomembna dejavnost društva bo v prihodnje po vsej verjetnosti pomoč pasivnim lastnikom pri gospodarjenju ali celo skrbništvo. Vse več lastnikov gozdov zaradi oddaljenosti, starosti in drugih vzrokov ne more več aktivno gospodariti na svoji posesti.



Grafikon 4: Letni posek med letoma 1994 – 2006 na področju Krajevne enote Mokronog

Združenja lastnikov gozdov bi bila zelo primerni skrbniki, saj bi praktično lastniki gozdov skrbeli za druge zasebne gozdove.

Ob vzpodbudnih začetnih rezultatih delovanja lahko pričakujemo, da bodo v prihodnje prav združenja lastnikov gozdov ob pomoči stroke generatorji učinkovitejšega gospodarjenja z zasebnimi gozdovi. Seveda pa delo društev ne bo moglo temeljiti zgolj na prostovoljnem delu, ampak bo potrebno delo društev ob uspešnem izvajanju večjega obsega aktivnosti tudi delno profesionalizirati (KRAJČIČ/MORI 2006)

V zadnjem času so lastniki gozdov ustanovili precej novih lokalnih društev. Danes v Sloveniji deluje že 17 društev s preko 2.000 člani. Trinajst društev je združenih v Zvezo lastnikov gozdov Slovenije.

5.2 Posestni načrti in oddelčno gospodarjenje

5.2.1 Posestni načrt

Kljub temu, da imamo v Sloveniji celotno površino gozdov pokrito z detajlnimi gozdno gojitvenimi načrti pa to ni doseglo želenih rezultatov tudi na področju zmanjševanja razlik med možnim in dejanskim posekom (PAPLER-LAMPE et al. 2004). Poglavitni vzrok je v tem, da lastniki iz načrta ne morejo razbrati, kakšen dohodek lahko pričakujejo od gozda v prihodnjih letih. Detajlni gozdno gojitveni načrt se konča tam, kjer se za lastnika gozda, kot aktivnega gospodarja načrtovanje šele začne. Če želimo lastniku gozda gozdarsko načrtovanje približati, z namenom, da se vanj aktivno vključi, moramo detajlni gozdnogojitveni in sečno-spravilni načrt dopolniti tudi z ekonomskimi vsebinami. V okviru slovensko hrvaškega projekta FOR PLAN (Program pobude skupnosti INTERREG IIIA 2004-2006) poskušamo na Območni enoti Brežice (ZGS) izdelati model posestnega načrta. Izhajali smo iz predpostavke, da posestni načrt predstavlja najnižjo raven načrtovanja in je v bistvu detajlni gozdnogojitveni načrt z ekonomsko nadgradnjo. Pri tem je najpomembnejše, da je za lastnika gozda kot uporabnika popolnoma razumljiv, ter da mu poleg vseh gozdno gojitvenih in tehnoloških vsebin da kar najpopolnejšo sliko dohodka, ki ga lahko v prihodnjih letih pridobi iz gozda, seveda ob vseh potrebnih vlaganjih. Za razliko od gozdnogojitvenega načrta, ki ni vezan na časovno obdobje, ampak na spremembe stanja v gozdu, moramo za posestni načrt zaradi ekonomskih

vsebin (vlaganja, dohodek), vezati na določeno časovno obdobje. Zaradi spreminjajočih se razmer doba ne sme biti predolga. Posestni načrt je namenjen večjim lastnikom, od 20 hektarjev gozdne posesti navzgor. Pri izdelavi posestnih načrtov moramo upoštevati tudi različne tipe gozdnih posestnikov. Gospodarjenje npr. v gozdovih družinskih kmetij, kjer lastniki sami opravljajo vsa dela se lahko bistveno razlikuje od gozdnih posesti, kjer lastniki oddajajo dela izvajalcem del. Ocenjujemo, da bi posestni načrt zaradi jasnejše predstave, lahko močno vzpodbudil lastnike gozdov za intenzivnejše gospodarjenje v njihovih gozdovih. Menimo, da bi vsaj na začetku izdelava posestnega načrta morala biti za lastnika prostovoljna, pri čemer bi bil ob odločitvi za izdelavo načrta deležen določenih olajšav ali nadomestila za izdelavo načrta. Zaradi poenostavitve bi bili najprimernejši izdelovalci načrtov revirni gozdarji ZGS, ki imajo dovolj visoko izobrazbo ter dovolj tekočih informacij, da bi lahko ob določenem izpopolnjevanju svojega znanja uspešno izdelovali tovrstne načrte.

5.2.2 Oddelčno gospodarjenje

Oddelčno gospodarjenje je namenjeno lastnikom gozdov na manjši posesti, kjer se na zaključeni celoti, npr. gozdnem oddelku prav tako izdelava posestni načrt za vse parcele v oddelku, ki so v lasti več lastnikov. Oblika načrta je podobna kot pri posestnem načrtu za večjega lastnika. Seveda ima načrtovalec zaradi večjega števila parcel in lastnikov pri tem veliko več dela, kot pri enem večjem. Poleg tega je pri tem potrebno tudi veliko večje angažiranje terenskih gozdarjev pri izvedbi del, saj so potrebna pri tem mnoga usklajevanja.

Kljub temu je tudi ta pristop izvedljiv, kar je pokazal poskusni projekt Društva lastnikov gozdov Mirnske doline in Krajevne enote Mokronog (ZGS), v letu 2003 (MORI 2003). V oddelkih ki so bili izbrani za oddelčno gospodarjenje se je posek v primerjavi s prejšnjimi leti močno povečal.

5.3 Izpopolnitve pri delu Zavoda za gozdove Slovenije

Za izdelavo posestnih načrtov so po našem mnenju najprimernejši revirni gozdarji ZGS. Ugotovljamo tudi, da bi izdelovalci gozdnogospodarskih načrtov na nivoju gozdnogospodarskih enot in gozdnogospodarskih območij morali več časa posvetiti tudi vključitvi lastnikov gozdov v proces izdelave načrtov. Vendar hkrati tudi ugotovljamo, da ob vseh aktivnostih in

nalogah ki jih opravljajo gozdarji ZGS preprosto ni na voljo dovolj časa za dodatne zahtevne naloge kot so stiki z lastniki gozdov in izdelava posestnih načrtov. Po drugi strani gozdarji ZGS opravljajo vse več nepotrebnih administrativnih del, ki na noben način ne prispevajo k boljšemu gospodarjenju z gozdovi, ampak kvečjemu priklenejo gozdarje za pisalne mize in računalnike. Zato je nujna »debirokratizacija« ZGS, ki bi ponovno vrnila čim več terenskih gozdarjev nazaj na »teren«, kjer bi se lahko posvetili koristnejšim nalogam kot je izpolnjevanje obrazcev.

Potrebno je tudi stalno strokovno izpopolnjevanje tako načrtovalcev kakor tudi revirnih gozdarjev, pri čemer je še posebej pomembno tudi prenos dobrih praks, ter nenehno opazovanje sprememb v gozdovih.

Zelo pomembno je tudi uvajanje v delo mlajših gozdarjev začetnikov. Za načrtovalce je zelo pomembno, da poleg sestojev poznajo tudi socioekonomske razmere, medtem ko je za revirnega gozdarja zelo pomemben prvi vtis ki ga le-ta naredi na lastnike gozdov.

5.4 Aktivna politika države

Tudi država bi morala pri vzpodbujanju učinkovitejšega gospodarjenja odigrati aktivno vlogo. Menimo, da bi bila pri tem bolj kot zakonodaja, ki lastnikom gozdov že zdaj nalaga velike omejitve, bile poleg davčnih olajšav, pomembnejše finančne spodbude, saj je prav zasebni sektor gozdarstva glede tega še posebej podhranjen. Upamo, da se bo z letošnjim letom stanje vsaj začelo nekoliko izboljševati, saj bodo lastniki gozdov prvič deležni finančnih podpor za gozdarsko mehanizacijo, gozdne prometnice ter primarno predelavo lesa. Žal naša država tudi tokrat ni izkoristila vseh možnosti na področju gozdarstva, ki jih je ponujala Evropa. Tako npr. ni izkoristila podpor za združenja proizvajalcev, ki bi lahko močno vzpodbudila skupno prodajo lesa in s tem posledično tudi večji posek. Društva so sicer omenjena v popravkih zakona o gozdovih, vendar ni nobene garancije, da se bodo sedanje skromne podpore bistveno povečale.

5.5 Sodelovanje vseh zainteresiranih

Zelo pomembno je tudi dobro sodelovanje vseh zainteresiranih pri gospodarjenju z gozdovi. Vsaj najpomembnejši: lastniki gozdov, javna gozdarska služba in predstavniki splošne javnosti bi morali sčasoma vzpostaviti enakopraven partnerski odnos.

5.6 Obveščanje javnosti

Obveščanje javnosti o svojem delu, ukrepih in aktivnostih v gozdu ipd. postaja vse bolj pomembno za zagotovitev nemotenega gospodarjenja z gozdom. Zelo pomembna je pravočasna in razumljiva razlaga naših ukrepov v gozdu, ki jih javnost zna na ustrezen način interpretirati.

6 ZAKLJUČEK

Zaradi nenehnih in vse hitrejših družbenih, okoljskih in drugih sprememb se mora tudi gozdarsko načrtovanje stalno prilagajati in odzivati na nove razmere. Kljub vsem dosežkom v preteklosti, danes ne moremo biti popolnoma zadovoljni z načrtovanjem in izvedbo načrtovanega predvsem v zasebnih gozdovih, pri čemer še posebej izstopa velika razlika med možnim in dejanskim posekom. Zato so tako načrtovalci, kakor tudi lastniki gozdov postavljeni pred vse težjo nalogo, kako s smotrnim načrtovanjem in ustreznimi ukrepi doseči učinkovitejše gospodarjenje in ob tem še uskladiti vse navzkrižne interese, pri gospodarjenju z gozdovi. Prav gotovo bo za doseg tega cilja potrebno nekaj izpopolnitev v delovanju posameznih akterjev, prenosu dobrih praks ter uveljavitev novih idej. Pogoj za uspešno delo pa je partnersko sodelovanje med vsemi zainteresiranimi tako v procesu načrtovanja, kakor tudi izvedbi poseka v zasebnih gozdovih.

7 POVZETEK

Že vse od osamosvojitve Slovenije so za gospodarjenje z zasebnimi gozdovi značilna precejšnja odstopanja dejansko izvedenega poseka od načrtovanega, pri čemer je dejanski posek veliko nižji od načrtovanega. Kljub temu, da se v zadnjem času dejanski posek predvsem zaradi dviga cen nekaterih gozdnih lesnih sortimentov, še posebej lesa za ogrevanje veča, so odstopanja še vedno previsoka, še posebej, če lahko z veliko gotovostjo predvidevamo, da se bo možni posek v naslednjem desetletnem načrtovalnem obdobju še povečal.

Vzroki za takšno stanje izhajajo iz problemov, ki se pojavljajo tako pri načrtovanju, kakor tudi pri izvedbi poseka. Problemi pri načrtovanju so lahko posledica družbenih, gospodarskih, okoljskih in drugih razmer, pogosto pa izhajajo iz samega sistema gozdarskega načrtovanja. Pri prvih gre predvsem za slab interes lastnikov gozdov za sodelovanje v procesu izdelave gozdarskih načrtov, različne interese pri gospodarjenju z zasebnimi gozdovi, različne

interpretacije podatkov, vse pogostejše ujme, nove boleznin in škodljivce, zaraščanje kmetijskih površin ipd. V samem procesu načrtovanja še vedno prihaja do podvajanja del, načrti so lahko manj realni tudi zaradi pomanjkljivega dela z lastniki gozdov, zaradi česar nimamo povratnih informacij, kako si lastniki gozdov zamišljajo prihodnje gospodarjenje. Potrebno bi bilo proučiti ali res potrebujemo vse podatke, ki jih zbiramo oziroma ali vsi zbrani podatki opravičijo stroške zbiranja in porabljen čas načrtovalcev, saj je ravno pomanjkanje časa poglaviti vzrok za pomanjkljivo delo z lastniki gozdov.

Pri izvedbi poseka v zasebnih gozdovih se nekateri problemi vlečejo že desetletja: od prevelike razdrobljenosti gozdne posesti, do slabe opremljenosti in pomanjkanja znanja za delo v gozdu. V zadnjem času se pojavljajo tudi novi problemi, pri čemer mislimo na hitro spreminjajoče se tržne razmere, vse večjo nepredvidljivost zasebnega sektorja glede gospodarjenja, gradnja državne in občinske infrastrukture, ki poteka skozi zasebne gozdove ipd.

Če želimo rešiti ali vsaj omiliti navedene probleme, bo potrebno še aktivneje pristopiti k popularizaciji povezovanja lastnikov gozdov. Zelo koristna bi bila tudi izdelava posestnih načrtov za večje lastnike gozdov, iz katerih bi bilo razvidno, kaj gozd v prihodnje dejansko prinaša lastniku v ekonomskem smislu. Potrebne bodo tudi določene izboljšave pri delu Zavoda za gozdove Slovenije, pri čemer bo ena najpomembnejših »debirokratizacija«, s čimer bodo zaposleni lahko več časa namenili konkretnemu delu z gozdom in lastniki gozdov, ki bodo v prihodnje prav gotovo pridobivali vse večjo vlogo tudi na področju gozdarskega načrtovanja. Tudi država bo morala prevzeti na tem področju aktivnejšo vlogo, tako na področju zakonodaje, kakor tudi z ustvarjanjem ugodnih pogojev za razvoj zasebnega sektorja gozdarstva, pri čemer mislimo predvsem na zvišanje podpor za vlaganja v gozdove in gozdarsko

infrastrukturo. Zelo pomembno bo tudi sodelovanje vseh deležnikov tako v procesu načrtovanja, kakor tudi pri izvedbi poseka, ki bodo morali o svojem delu stalno obveščati javnost na ustrezen način.

8 VIRI

- ANTONINI, E., FRANCESCATO, V., 2004. Wood energy sector in Italy: state of art and ways for developing, Mednarodna delavnica: Pridobivanje lesne biomase iz gozdov, GIS, FAO, ZGS, Ljubljana, 30 s.
- KRAJČIČ, D. / MORI, J., 2006 Profesionalizacija dela društev lastnikov gozdov. *GozdV* 64, 3, s. 168 -173.
- MORI, J., 2005. Nove priložnosti za slovenske lastnike gozdov pod evropskimi zvezdami. Zbornik referatov prihodnost gospodarjenja z zasebnimi gozdovi v Sloveniji, Strokovna in znanstvena dela 123, Biotehniška fakulteta, Oddelek za gozdarstvo in obnovljive gozdne vire, Ljubljana s. 7-25.
- MORI, J., 2004. Lastniki gozdov in gozdarsko načrtovanje – tihi nasprotniki ali dejavni partnerji. Participacija v gozdarskem načrtovanju, Strokovna in znanstvena dela 119, Biotehniška fakulteta, Oddelek za gozdarstvo in obnovljive gozdne vire, Ljubljana s. 95 -104.
- MORI, J., 2003. Connecting forest owners - the basis for more effective forest management in Slovenia. FAO/ECE/ILO Workshop on forest operation improvements in farm forest, Logarska dolina, 13 s.
- PAPLER-LAMPE V. / FICKO A. / POLJANEC A. / JEROVŠEK K. / ČADEŽ P., 2004. Načrt za gozdno posest – možnost participacije gozdnih posestnikov. Participacija v gozdarskem načrtovanju, Strokovna in znanstvena dela 119, Biotehniška fakulteta, Oddelek za gozdarstvo in obnovljive gozdne vire, Ljubljana s. 105 -117.
- Letna poročila Zavoda za gozdove Slovenije od leta 1997 do leta 2006.
- Zakon o spremembah in dopolnitvah Zakona o gozdovih, Ur.l. št. 110/2007