

Slovenski čebelar

6

Letnik LXXXVIII-Leto 1986



Slovenski čebelar

SLOVENSKI ČEBELAR
GLASILO ČEBELARSKIH
ORGANIZACIJ SLOVENIJE

Št. 6

1. junij

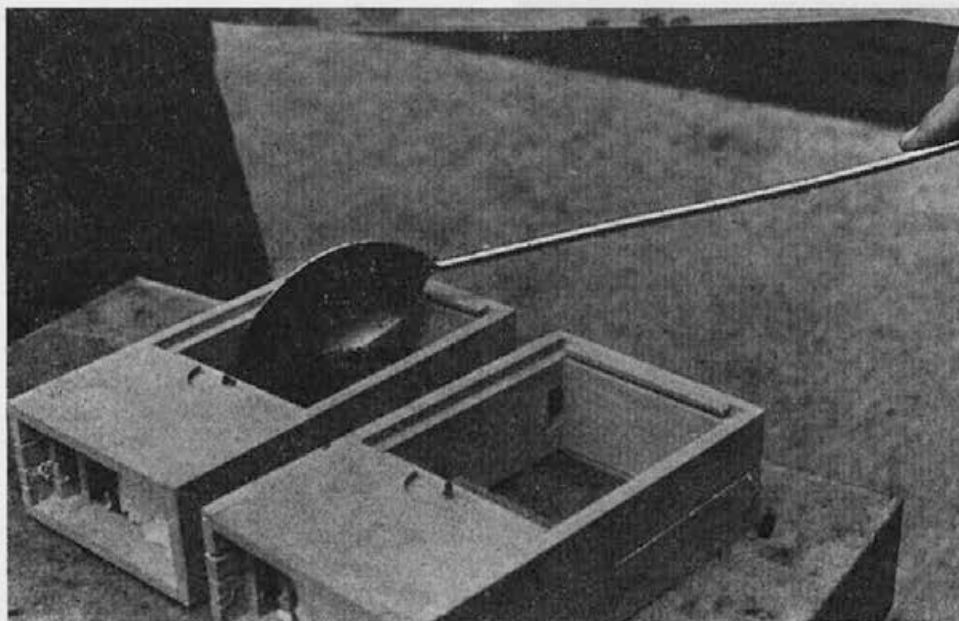
letnik 88

VSEBINA

Dušan Medved: Izrezovanje tro- tovine — da ali ne?	161
Lojze Kastelic: Čebelarjeva oprava v juniju	165
Marjan Debeljak: »Slovenski čebel- njak« v Franciji	168
Stane Mihelič: Obnavljanje čebel- nega gnezda	170
Damjan Finžgar: Pridelovanje olj- ne ogrščice	173
Janez Mihelič: XXXV. redna letna skupščina ZČDS	174
Radioaktivnost in čebelji pridel- ki	175
SPOJ: Priprave na 10. kongres ju- goslovanskih čebelarjev	175
Ivan Hudoklin: Kako do močnih družin v AŽ panjih na oddalje- nih stojiščih	176
IZ TUJIH ČEBELARSKIH ČASOPISOV	
Hanz Jutzi (prevod prof. Edi Senegač- nik): Čebelarstvo, pridelek medu in njegova poraba v Švici	177
I. P. Čupurnoj (prevod Mojca Mi- helič): Kristalizacija medu	179
Martin Mencej: Skrb za čebelarški podmladek v Češkoslovaški	181
JEZIKOVNI KOTIČEK	
Marjan Debelak: Kako govorimo in pišemo	182
Janez Gregori: Še o nekaterih izra- zih v čebelarstvu	183
HUMORISTIČNI KOTIČEK	
Andrej Sever: Malo za šalo malo za res	184
IZ DRUŠTVENEGA ZIVLJENJA	
Jože Vokaj: Občni zbor in razvitje prapora ČD Zgornja Ščavnica	185
Stojan Droč: Obalni čebelarji so zborovali	186
Feri Podržaj: Dobro izkoriščen čas ZGODOVINA ČEBELARSTVA — ZNANI ČEBELARJI	
Janko Lipovec: Profesor Josip Priol	187
BILTEN HP MEDEX	
Boris Slavec: Odkup čebeljih pridel- kov in radioaktivna kontami- nacija I	
Pridelava zadelovine — propo- lisa III	

CONTENTS

D. Medved: Cutting out the drone comb — yes or no?	161
L. Kastelic: Beekeeper's occupa- tions in June	165
M. Debeljak: "The Slovene Bee House" in France	168
S. Mihelič: Restoring the bee nest	170
J. Mihelič: 35th regular annual as- sembly ob ZČDS	174
Radioactivity and the bee pro- ducts	175
M. Mihelič: Preparations for 10th Congress of the Yugoslav bee- keepers	175
I. Hudoklin: How to make strong families in AŽ beehives on re- mote stands	176
FROM FOREIGN BEEKEEPING NEWSPAPERS	
H. Jutzi: Beekeeping, produce of honey and its use in Switzerland (translation E. Senegačnik)	177
I. P. Čupurnoj: Crystallization of honey (translation M. Mihelič)	179
M. Mencej: The care for young bee- keepers in Czechoslovakia	181
LINGUISTIC CORNER	
M. Debelak: How we speak and write	182
J. Gregori: More about certain terms in beekeeping	183
HUMOUR CORNER	
A. Sever: A little in joke a little in serious	184
FROM THE SOCIETY	
J. Vokaj: General meeting and un- folding of the flag of the Bee- keeping Society Zgornja Ščavnica	185
S. Droč: Beekeepers from the litto- ral part of Slovenia had a meet- ing	186
F. Podržaj: Well used time	186
WELL KNOWN BEEKEEPERS	
J. Lipovec: Professor Josip Priol	187
MEDEX BULLETIN	
B. Slavec: The buying-off of bee products and radioactive conta- mination I	
Producing propolis III	



IZREZOVANJE TROTOVINE — DA ALI NE?

DUŠAN MEDVED

Ko se je v Evropi pojavila varoa, o njej nismo dosti vedeli. Na vsak način smo hoteli pri priči narediti vse, da bi jo takoj uničili. Pri tem so nasveti prihajali z leve in desne. Začela so prihajati nova, vse bolj učinkovita dimna in druga sredstva, izrezovanje trotovine pa je bilo zelo priporočano. Čebelarji so se s tem strinjali, saj so menili, da tisto, kar izrežeš, v panju ne dela škode. Ko se je prvi hrup okoli varoe v Evropi polegel, ko je popustil prvi šok, so premožnejše čebelarске zveze začele pri uglednejših inštitutih naročati posamezne raziskave. Te so seveda morale biti izvedene z znanstveno natančnostjo.

In tako so postopoma začeli z izbiro sredstev in postopkov, ki so se v prvi fazi, tudi pod vplivom časovnega pritiska, zdeli primerni. In tako je dozorel čas, ko je bilo treba preveriti realno vrednost izrezovanja trotovine kot bistvenega sestavnega dela biološke obrambe.

To zahtevno nalogo so zaupali inštitutu za higieno živali v Freiburgu v Nemčiji. Raziskavo je vodil ugledni dr. Wolfgang Ritter s svojimi sodelavci, in sicer dve leti zapored na okrog 200 družinah. Na 100 družinah so trotovino izrezovali, na preostalih 100 pa ne. V ostalem so bile vse enako obravnavane.

Rezultat raziskave je bil presenetljiv. Raziskovanih 200 družin je bilo srednje in močno napadeno z varoo. Torej lahko trdimo, da je napadenost trajala že drugo leto. Kontrola je pokazala, da je bilo jeseni prvega in drugega leta enako število varoe tako v izrezovani kot v neizrezovani grupi čebel. Pri majhni napadenosti z varoo so bili doseženi spodbudnejši rezultati, predvsem če je bila trotovina izrezovana zgodaj spomladi.

Ko napadenost z varoo že tako napreduje, da začne samica z zaleganjem jajčec v čebelje celice, zgubi izrezova-

383-38

nje svoj pomen v celoti, saj čebeljih celic, ki so daleč številnejše, ne bomo izrezovali.

O tem je dr. Ritter poročal na XXIX. kongresu APIMONDIE leta 1983 v Budimpešti, sam pa sem poslušal njegovo predavanje na simpoziju čebelarjev 8. 12. 1983 v Stari Gorici. Predavanje je bilo ponazorjeno z mnogimi tabelami in je dokazovalo, kako skrbno je bila opravljena zadana raziskovalna naloga.

Neodvisno od dr. Ritterja so se lotili raziskave iste naloge tudi Bolgari v svojem znanstvenem inštitutu. Rezultate raziskav so Bolgari objavili kmalu za dr. Ritterjem in trdimo lahko, da so enaki.

Na podlagi ugotovitev inštituta za higieno živali je Čebelarska zveza ZR Nemčije priporočila svojim članom, da opuste izrezovanje trotovine pri srednje in močno napadenih družinah, saj je to zamudno delo, ne da pa zelenih rezultatov.

No, mnogi čebelarji, ki so se na izrezovanje komaj navadili in v ta ukrep polagali vse svoje upanje, so se le s težavo pomirili z dr. Ritterjevimi ugotovitvami. V tem času se je iste naloge lotil še inštitut za biologijo III pri univerzi v Tübingenu. Raziskavo je vodil prof. Wolf Engels, za biološka opravila pa mu je stal ob strani dr. Rosenkranz.

Malo podrobneje si oglejmo njegovo obširno zaključno poročilo. V pokrajini Baden-Württemberg je varoa uničevala vedno več družin, pa tudi druge bolezni niso mirovale. Ugotoviti so želeli, ali ima izrezovanje trotovine kakšen pomen in ali lahko ta ukrep trajno obvaruje čebeljo družino pred propadom.

Poizkus so opravili na 20 družinah na nadmorski višini 400 m z dobrimi pašnimi pogoji. Dva kilometra okoli stojišča ni bilo drugih čebel. Družine so bile v nakladnih panjih normalne nemške mere z 2 do 3 nakladami.

Pri polovici družin so trotovino izrezovali, pri drugi pa ne. Razen izrezovanja niso uporabljali nikakršnega drugega sredstva proti varoozi.

Pri skupini čebel, določenih za izrezavo, je bila trotovina izrezana od 6- do 9-krat v sezoni, sicer pa sta bili obe skupini čebel obravnavani enako.

Kontrolne preglede so opravljali vsakih 14 dni. Šteli so na podloženi papir padle mrtve samice varoe. Na tej podlagi so sklepali, kako se varoa v družini množi in razvija. Občasno so opravili kontrolo na 200—300 odraslih čebelah in na 150—200 zadelanih celicah. Pri tem so šteli samo samice varoe.

Rezultati prvega leta kažejo, da med obema skupinama opazovanih čebel ni bilo razlik ne pri razvoju ne pri donosu medu in ne pri obnašanju čebel. Naravna umrljivost je znašala manj od ene umrle samice varoe dnevno na opazovani panj. Pri pregledu sveže zadelanih trotoviskih celic so našli od ene do največ 6 napadenih od 100 pregledanih. V pokriti čebelji zalegi so v glavni paši le izjemoma našli kakšno varoo.

Drugo leto se je napadenost z varoo povečala in od spomladi dalje hitro naraščala. Naraščanje je mnogo hitrejše pri neizrezovanih družinah. V poletnem času je varoa pri tej skupini masovno prešla v čebelje celice. Škoda je bila velika. Donos medu je bil normalen, tudi obnašanje družin ni dalo povoda za vznemirjenje.

Jeseni so tri družine odmrle, tri pa so bile zazimljene v zelo slabem stanju.

Pri izrezovanih družinah je bil razvoj hitrejši, prehod varoe v čebelje celice pa mnogo počasnejši. Pri tej skupini škoda v drugem letu še ni bila velika, zato je izrezovanje trotovine pri manj napadenih družinah uspešno. Prinos medu je bil normalen, družine so bile videti v redu in tudi zazimlje-

ne so bile v dobrem stanju. Odmrla ni nobena družina te skupine.

V tretjem letu je bilo že spomladi potrebno likvidirati tri oslabele družine iz skupine neizrezovanih čebel, tako da so preostale le še štiri družine, ki so se slabo razvijale in niso prinesle pomembne bere medu. Preko poletja so odmrle.

Vseh deset družin, pri katerih so izrezovali trotovino, se je še normalno razvijalo, na zunaj kazalo normalno podobo in zbralo normalen donos medu. Opaziti pa je bilo postopno povečevanje odmrlih samic varoe, kar je kazalo na hitro napredovanje napadenosti družin. Julija so zabeležili množični prehod varoe v čebelje celice, s tem pa je nastala velika škoda. V tem času je kontrola odmrlih samic varoe na papirju pokazala številko 130 do 170 dnevno na družino. Podobna rast napadenosti je bila ugotovljena tudi pri pregledu trotovske in čebelje zalege. Povprečno so našteali po 120 samic na pregledanih 100 celic.

Večina družin te skupine je bila zazimljena v slabem stanju in v naslednjem četrtem letu se niso več razvijale normalno in ne nabirale medu. Poleti so vse družine te skupine odmrle. Odmrle so torej leto dni kasneje kot neizrezovana skupina.

Prof. Engels razlaga, zakaj je ravno poleti škoda največja. Znano je, da matica julija močno zmanjša obseg zaleganja jajčec. Rojilno razpoloženje je mimo, družina se je umirila, trotov ne potrebujejo več. Zato tudi trotovske zalege v tem času skoraj ni več. Nasproti temu pa varoa v tem času ne zmanjša zaleganja, in ker zaležene trotovine v glavnem ni več, preide na zaleganje v čebelje celice. Teh pa je tudi zaleženih znatno manj kot v času spomladanskega razvoja.

Prof. Engels ugotavlja, da je največja hiba metode izrezovanja trotovine v tem, da je v najbolj kritičnem času za družino, ko se obseg zaleganja pri



Aparat za zdravljenje varooze, ki razprši zdravilo v obliki megle — uporabljajo ga največ v Franciji in ZRN

matici močno skrči, varoa pa zalega normalno naprej, razmerje med čebelami in varoo vse bolj v korist varoe. Ker pa v času, ko bi bilo to najbolj potrebno, ni zaležene trotovine, je ne moremo izrezovati. Če bi hoteli, da bi postala metoda izrezovanja trotovine bolj uspešna, bi morali odkriti nek biološki postopek, ki bi bil uspešen poleti in jeseni. Tega danes, žal, še ne poznamo, zato po prof. Engeltu tudi še ne poznamo uspešne borbe proti varoi brez kemoterapevtskih sredstev.

Kaj torej storiti?

Strokovnjaki so nam pred leti svetovali izrezovanje trotovine, kar ni bilo v nasprotju z današnjimi izsledki raziskav in je nedvomno imelo svoj pomen. Po prof. Engeltu smo s tem odložili bližajočo se katastrofo družin za eno do dve leti. V tem času smo uporabljali kemoterapevtska sredstva le v manjšem obsegu, kar je družinam, vosku, medu in zalegi le koristilo.

Sedaj, ko se z varoo ubadamo že več let, niha stopnja napadenosti zaradi

zdravljenja med slabo in srednjo. Hočeš nočeš moramo uporabljati dovoljena dimna sredstva, hkrati pa se moramo izogibati vsakemu pretiravanju in skrbeti za pridobivanje kemično čistega medu. To pomeni, da moramo medišča pred dimljenjem iztočiti. Zaradi tega je kombinirana metoda najboljša pri slabo in srednje napadenih družinah. Kombinirana metoda pomeni minimalno uporabo zdravil in izrezovanje trotovine zgodaj spomladi. Iz pogovora s čebelarji mi je znano, da jim je metoda izrezovanja trotovine močno prirasla k srcu in da se je mnogi oklepajo kot rešilne bilke. Pravijo, da v panju tistega, kar izrežeš, ni več. Naše ravnanje pa moramo vendarle uskladiti z rezultati raziskav.

Dokler je napadenost družine manjša, varoa pa se razmnožuje pretežno v trotovskih celicah, takrat izrezujemo. Ko trotovino izrežemo, smo odstranili tudi velik del varoe. Ko pa v poletju varoa množično preide na zaleganje v čebelje celice, teh ne moremo izrezovati, saj bi uničili družino. V naslednjem letu, če nismo dimili, zalega varoa v trotovske in čebelje celice. Ker pa je čebeljih približno petnajstkrat več kot trotovskih, je na dlani, da izrezovanje trotovine ni več učinkovito. Ko se varoa preseli v čebelje celice, se izmakne biološkimi posegom in boj lahko nadaljujemo s kemoterapevtskimi sredstvi, dokler ne dosežemo nizke stopnje okuženosti.

Nedvomno je prof. Engels ugotovil, da se pri slabi napadenosti izrezovanje trotovine izplača, ker se katastrofa odloži za eno ali tudi za dve leti. Nedvomno pa je tudi ugotovil, da se z metodo izrezovanja trotovine ne da preprečiti uničenja družin. Poleg tega je med opravljanjem poizkusov prišel še do ene, za čebelarje važne ugotovitve. Če julija na dno panja položimo papir in dnevno ali občasno štejemo odpadle odmrle samice varoe, lahko z gotovostjo ugotovimo, ali je

škoda že velika. Če dnevno naštejemo do 6 mrtvih samic, potem škoda še ni velika in z izrezovanjem trotovine naslednjo pomlad ohranimo družine v normalnem stanju. Če pa naštejemo na papirju 10 ali več mrtvih samic dnevno, je škoda gotovo velika in družino rešimo pred uničenjem le s kemoterapevtskim posegom. Značilno je, da se družina še tedaj, ko je škoda že velika, obnaša še popolnoma normalno, kar pomeni, da je razvoj dober, živalnost visoka, donos medu v redu in podobno.

Ko je napadenost srednja ali močnejša, izrezovanje trotovine ni več uspešno in družine ne more rešiti pred propadom. Zanimalo me je, če je dr. Ritter pod vplivom tübinških poizkusov spremenil svoje stališče. Sporočil mi je, da v ničemer. Izrezovanje ima pomen le v začetnem stadiju. Citiram: »Pri močni napadenosti z varoo je metoda izrezovanja trotovine brez vsakega pomena.« Pri tem pa še dodaja, da je izrezovanje trotovine v začetnem stadiju uspešno le tedaj, če ga opravljamo pri vseh družinah, ki so na določenem prostoru, ne glede na to, čigave so, sicer je tudi ta postopek brez pomena.

V zadnjem času sem se pogovarjal z mnogimi strokovnjaki, bral njihove razprave, prebiral pisma, ki so mi jih pisali, se udeleževal simpozijev in sodeloval pri okroglih mizah, povsod je bilo izraženo jasno stališče, da s kemoterapevtskimi sredstvi borbe proti varoi na daljše razdobje ne bo mogoče voditi. Če so ta še tako skrbno pripravljena, se ne da spregledati njihovega stranskega negativnega učinka na čebele, zalego, vosek, cvetni prah, propolis in med.

Tako dr. Ritter pravi, da nas izkušnje z izrezovanjem trotovine, čeprav niso prinesle dokončne rešitve, nikakor ne smejo omajati v naporih za nadaljnje iskanje načina uspešne čiste biološke obrambe. V kateri smeri gre-

do danes raziskave, bi ob priložnosti kazalo nekaj napisati. Sedaj, ko se je poglela prva razburjenost okoli varoe in ko smo se dokopali do spoznanja, da nam čebel le ne bo uničila, pa čeprav nam občasno dela sive lase, je napočil čas, ko lahko kritično preverimo naše dosedanje delo. Pri tem pa moramo ostati tolerantni. Ta se bo odločil tako, drugi drugače. Dr. Grohmann v Grazu je pri izbiri tega ali onega načina obrambe pred varoo pozval čebelarje, naj ne začenjajo »verske vojne« med pristaši izrezovajna in tistimi, ki za to niso. Vsak naj

ukrepa tako, kot misli, da je zanj najboljše, seveda pa v skladu z veterinarskimi in drugimi predpisi.

VIRI

APIMONDIA XXIX, Budapest 1983, dr. W. Ritter.

Tierhygienisches Institut, Freiburg, 28. 12. 1983.

Dr. Ritter, Perschil, R. von Hövel, Freiburg XII/85.

Dr. W. Ritter, pismo 27. 2. 1986.

ILID, Berlin, NDR, 1984, bolg. ugotovitve.

Bienenpflege št. 10 in 11/85, Tübinger Versuch.

ČEBELARJEVA OPRAVILA V JUNIJU

LOJZE KASTELIC

V juniju se začenjata pomladni razvoj čeebljih družin ali rojilna doba nagibati h koncu. Nagon po razmnoževanju, se pravi po rojenju, postopoma jenjuje. Hkrati ponehuje tudi nagon po širjenju zalege in delovnega prostora, kar pomeni, da ponehuje tudi nagon po graditvi satovja.

Tako stanje pri čebeljih družinah je pravzaprav usklajeno s stanjem izven panjev. Bujno pomladno brstenje in cvetenje rastlinskega sveta prehaja v zorenje. Cvetje na medovitem drevju se je obletelo, travniki zorijo v košnjo, skratka, vsa narava se nekako umirja, kar pa za čebele pomeni manj bogato pogrjneno mizo. Tako se umirja tudi dotok hrane v panj, to pa pogojuje in usmerja dogajanje v njem.

Za junij pa je značilno, da se vsako izboljšanje pašnih razmer odraža v panjih kot ponovna oživitvev in nadaljevanje pomladnega razvoja. Čebele začnejo zopet graditi, matica začne širiti zalego in tudi priprava na rojenje v tem mesecu ni nekaj posebnega. Temu ustrezno mora ukrepati tudi čebelar. Ob količkaj izdatni paši lahko v tem mesecu dodajamo družinam še satnice v graditev, delovni prostor lah-

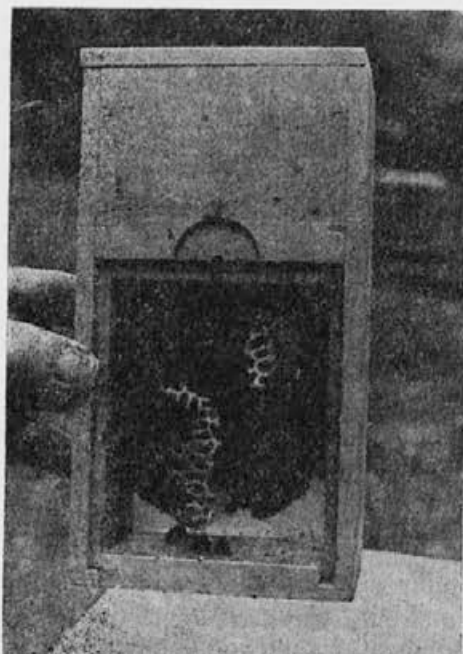
ko širimo s prestavljanjem, preprečujemo oz. krotimo rojilno razpoloženje, skratka, pri čebeljih družinah delamo in ukrepamo prav tako, kot smo začeli v aprilu in nadaljevali v maju.

Pri tem moramo vedeti in upoštevati, da se čebele v aprilu in maju razvijajo ne glede na dotok hrane, večkrat tudi na račun lakote in celo pogibeli, medtem ko jih lahko v juniju iz nekakšne umiritve zdrami le ponovna paša. Na srečo lahko danes tako pašo pripravimo čebelam v krmilnem koritcu, če narave odpove. To pa pomeni, da mora, če ni paše, vsa opravila, ki še spadajo v pomladni razvoj, spremljati dražilno krmljenje!

Kot rečeno, v juniju še lahko dodajamo satnice, krepimo družine in z uspehom pridelujemo razne čebelje pridelke. Od teh pa bi veljalo izdvojiti in priporočiti v tem času tista opravila, ki služijo pomnoževanju družin oz. večanju našega čebelarstva. Sem sodi pridobivanje naravnih rojev, narejanje umetnih rojev ter vzreja matic.

Zakaj sedaj?

S krotanjem rojilnega nagona smo doslej spravili družine do vrhunca



Pomembno čebelarjevo opravilo na višku sezone je vzreja matic

moči. Panji so nabiti s čebelami vseh starosti, ki so ob presahnitvi pomembnejših pomladnih paš ostale brez pravega dela, torej tudi za čebelarja brez haska. Nič hudega potemtakem, če se vsedejo na roj in se v miru izroje. Z rojenjem bodo dobile nov delovni polet in izkoristile vsako, še tako skromno naravno danost za graditev in oskrbo novega doma. Izrojenec pa bo dobil novo matico, ki bo z mladostno zagnanostjo spodbudila ostale čebele, da se bodo z vnemo lotile dela in prav kmalu nadomestile izgubo, ki je nastala ob izrojitvi. Seveda pa ne smemo dovoliti, da bi se izrojenec z mlado matico še enkrat izrojil. Takoj po izrojitvi moramo izrojenca temeljito pregledati in uničiti vse zaležene matičnike, razen najlepšega.

Med nami pa je veliko čebelarjev, ki jim naravni roji niso dobrodošli, ker čebelarijo na mestu, ki za ogrebanje rojev ni prikladno, ali pa nimajo časa, da bi pazili nanje. Taki naj se od-

ločijo za narejanje rojev. Odločijo naj se za katerikoli način narejanja — napotke za narejanje na razne načine bodo našli v obstoječi čebelarški literaturi — vendar v tem času že primanjkuje časa za čakanje, da si bodo čebele same vzredile matico iz zalege. Zato si za narejanje rojev v tem času predhodno priskrbimo mlade matice, po možnosti že oplojene, ali pa vsaj zrele matičnike, ki jih podtaknemo narejencem.

Vzporedno s pomnožitvijo osnovnih, tj. pridobitnih družin, se oskrbimo tudi s pomožnimi oz. rezervnimi družinami. Na vsaka dva panja priporočamo vsaj eno rezervno družino, te družine pa bomo rabili za razne namene skozi celo sezono in tudi ob zazimljenju. Rezervne družine držimo pa tudi zazimujemo v rezervnih panjih, polovičarjih, v prevoznih panjih in podobno. Panji pa ne smejo biti manjši od osmih satov navadne mere, vsaj za zazimljenje ne. Kot rezervni panj lahko uporabimo tudi navaden devetsatar, v katerega vsadimo dve rezervni družini: eno v plodišče in eno v medišče.

Staro čebelarско pravilo pravi, da tisti, ki ne bo čebelaril z dobrimi maticami, ne bo uspešen čebelar. V juniju je čas za to, da se oskrbimo z dobrimi maticami. Kako odbiramo in vzrejamo, pa ni stvar mesečnih navodil. Priporočamo menjavo vsaj polovice starih matic, večino od tega po kostanjevi paši, tj. v juliju, o čemer bo govora prihodnji mesec. Rezervne matice držimo v panjčkih — prašilčkih, plemenilčkih in podobno, v katerih pa po pravilu ne zazimujemo družinic z rezervno matico.

Čebelarjenje domala vseh slovenskih čebelarjev spremlja izredno srečna okoliščina, da imajo sredi in proti koncu meseca junija bolj ali manj izdatno kostanjevo pašo. To je stebler našega čebelarjenja, na katerega opiramo predvsem razmnoževanje družin

in rast čebelarstva. Ob tej paši se nam bodo roji in izrojenci, narejeni roji in osnovne družine dovolj okrepile za naslednjo stopnjo svojega razvoja, tj. za pripravo na zimo.

Lahko pa kostanjevo pašo izkoristimo predvsem za pridelovanje medu, ki je zaradi nekaterih zdravilnih posebnosti na tržišču vse bolj cenjen. V tem primeru moramo opravila, ki so namenjena razmnoževanju, opraviti prej, tako da se nam bodo družine okrepile že za to pašo in jo izkoristile za bero medu. Zaradi novih tehnoloških možnosti pri pospeševanju razvoja in vzdrževanja čebeljih družin pa nekateri danes že priporočajo razmnoževanje po kostanjevi paši.

Kostanjeva paša je izrednega pomena tudi za pridelovanje posebnih čebeljih pridelkov. S tem v zvezi morda tale nasvet: tik pred začetkom paše obrezmatičimo vse tiste družine, katerim smo se to leto namenili zamenjati matico. Zatem jim cepimo kar precejšnje število umetnih matičnikov, ki jih bodo med pašo in še nekaj časa po njej izdatno polnile. Tako bomo lahko pridelali precej matičnega mlečka.

Pa ne samo to! Ker brezmatične družine med pašo ne bodo obremenjene z nego zalege, nam bodo pridno polnile medišče, hkrati pa v plodišče, kjer se bo polegala zalega, nanese ogromno izredno kakovostnega cvetnega prahu. Ta cvetni prah lahko seveda kasneje izkopljemo, saj ima zadnji čas kar dobro ceno, lahko pa sate z njim shranimo in jih uporabimo, ko bo to ali pa naslednje leto čebelar primanjkovalo beljakovinate hrane. Pri razvoju družin bo cvetni prah delal čudeže! Sate s cvetnim prahom in cvetni prah izkopenec moramo kajpak hraniti na suhem in v bolj ali



Tudi čebelarstvo potrebuje moderno opremo. Novejši toplinik voska, v katerem topimo naizrezano satje

manj hermetično zaprtem prostoru, ker je zelo hidroskopičen.

Ker se bo med pašo polegla domala vsa zalega, se nam pri brezmatičnih družinah poleg vsega tega ponuja še izredna priložnost, da z nekajkratnim plinjenjem tako družino skoraj stoodstotno ozdravimo varooze. Po paši pa moramo takim družinam seveda takoj dodati mlado sprašeno matico, če si je ne bo že sama vzredila, kar pa je tudi dobro in priporočljivo, pa naj bo to iz lastnega ali dodatnega matičnika.

Obilno bero cvetnega prahu lahko prestrezamo s smukalniki, ki jih namestimo pred panje vsaj med to pašo, če že drugače nočemo z njimi obremenjevati čebel. Nekaj kilogramov smukanca poleg nezmanjšanega drugega pridelka nam bo prišlo prav.

Prav tako — če kdaj — namestimo zdaj pripomočke za večji pridelek propolisa. Med kostanjevo pašo nam namreč čebele močno zadelujejo in bilo bi škoda, če tega ne bi izkoristili.

»SLOVENSKI ČEBELNJAK« V FRANCIJI

MARJAN DEBELAK

Lansko leto sem po obisku skupine francoskih čebelarjev, o katerem je naše glasilo že poročalo, na prošnjo g. Ōrsa, direktorja šole za invalide blizu Grenobla in čebelarkega učitelja, izdelal in jim poslal vse potrebne načrte za postavitev šolskega čebelnjaka po vzoru in na osnovi naših tipičnih čebelnjakov.

Vprašali so me, če dovolim, da čebelnjak, ko bo zgrajen in potrebno, v zahvalo nosi moje ime, kar sem seveda odklonil in jim predlagal, naj ga imenujejo »slovenski čebelnjak«.

Čebelnjak sem prilagodil njihovim posebnim željam in potrebam. Upošteval sem, da bo služil telesno prizadetim učencem, torej je moral biti zgrajen tako, da lahko učenci vsa dela opravljajo sede na invalidskih vozičkih, in sicer tudi dela s čebelami, nasejenimi v naše standardne AŽ panje.

Obetajo si znatno lažje delo, kot ga imajo pri nakladnem načinu čebelarjenja, ki je v Franciji najbolj razširjeno. Čeprav tudi njim ne gre vse tako gladko s sredstvi, ki so potrebna za preureditev njihovega čebelarstva, so vendarle trdno odločeni, da z lastnimi močmi in prijateljsko pomočjo uresničijo tudi za nas zanimivo zamisel, ki predstavlja svojevrstno priznanje našemu čebelarstvu. Ob francoski pobudi za gradnjo čebelnjaka po našem vzoru pa se sprašujemo, kako pa je z novimi čebelnjaki pri nas.

V veliki večini smo še vedno ostali zvesti AŽ panjem, ki jih zlagamo in spravljamo, pa tudi vozimo v čebelnjakih.

Če opazujemo novozgrajene stalne čebelnjake, vidimo vse manj takih, ki bi upoštevali dragocene stare izkušnje in lepoto domače arhitekture gospodarskih stavb.

Katere so bistvene značilnosti čebelnjaka, ki so ga cenili naši predniki in ga rabimo tudi danes?

— Čebelnjak naj bo samo dom za čebele, morebiti še prostor za tista čebelarkega opravila, ki jih opravimo v sezoni (od aprila do oktobra), ne pa večnamenska stavba za počitniško ali stalno stanovanje, delavnico, skladišče in podobno.

— Najboljše gradivo za čebelnjake je še vedno les, in sicer tako za konstrukcijo kot za opazne stene in pod. Lesen čebelnjak je prijeten za oko, ker se prilega naravi in drugim kmečkim gospodarskim stavbam, prijeten pa je tudi čebelam. Lahko ga razstavimo in po potrebi postavimo drugam.

— Lesen čebelnjak dvignemo od tal, da les ne trpi, hkrati pa ga tako zavarujemo tudi pred mravljami, ki jim diši med v panjih.

— Čebelnjak ima velik napušč, ki se v posebno lepem in smotrno speljanem loku boči nad južnim pročeljem, kjer so žrela panjev. Varuje panje in čebele pred mokroto in premočnim poletnim soncem.

— Čebelnjak naj ima primerno prostorno in svetlo notranjost, da bomo zlahka opravili vse potrebno s čebelami. Po potrebi dodamo še prostor za točenje, pridobivanje matičnega mlečka in druge opravke, povezane s čebelarstvom. Seveda je v njem tudi prostor za shrambo satja, čebelarkega orodja in drugih potrebščin in pripomočkov.

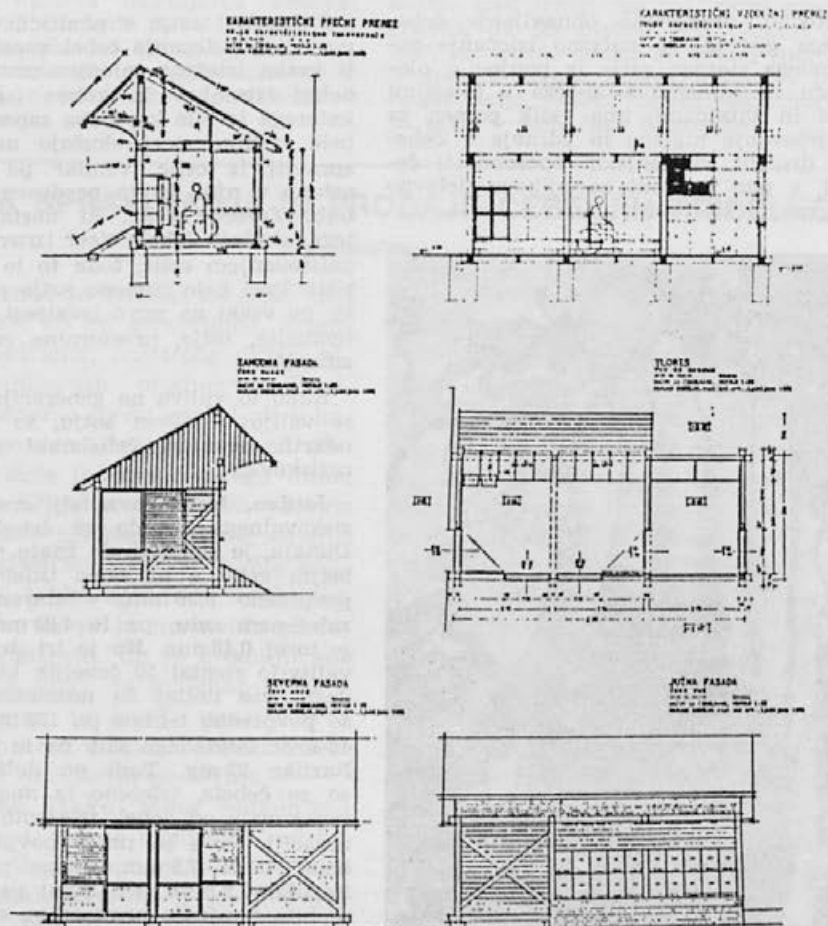
Če te zahteve sodobnega čebelnjaka seštejemo, se nam sama od sebe prikaže slika našega starega slovenskega čebelnjaka. Le nekaj večji in svetlejši je, kot so večje in zahtevnejše naše sodobne potrebe.

Tak čebelnjak pa seveda ni primeren za počitniško hišico, v katero bi

Načrt za šolski čebelnjak invalidnih učencev-Francija

(Centre de formation professionnelle et de rééducation fonctionnelle des paralysés Le Chevalon de Voreppe)

avtor: Marjan Debelak, dipl. inž. arh.



rad kdo na tihem in na črno spremenil čebelnjak, da bi se naselil na še nedotaknjeni gozdni parobek, kjer mu vikenda ne bo dovolil postaviti nobeden občinski urbanist... Taki »čebelarji« seveda potrebujejo za čebelnjak vsaj

brunarico, še raje pa betonsko in zidano hišo, ki postane prava spaka v naravi.

Če natančneje pogledamo nedavni reklamni oglas za načrte novih čebelnjakov, ki ga je objavil Slovenski če-

belar, vidimo, kako se oddaljujemo od razumevanja osnovnih potreb in funkcij čebelnjaka.

Vsekakor pa ni jasno, kaj se dobrega kuha za čebele in čemu je treba v

čebelnjaku kuriti, da potrebuje dimnik.

Pomislimo, kaj zares rabimo, in bomo pripravljeni tudi sami kaj storiti za ohranitev lepega okolja!

OBNAVLJANJE ČEBELNEGA GNEZDA

S. MIHELIC

Redno, vsakoletno obnavljanje čebelne gnezda, tj. načrtno izločanje počrnelega starega satja iz panjev v plodišču in zamenjava le-tega z mlajšimi satji in satnicami, ima velik pomen za vzdrževanje higiene in zdravja v čebelji družini, življenjskih sposobnosti čebel, s tem pa tudi za njihovo delovno vneto in storilnost.



Počrnelost satja v plodiščih panjev je posledica poleganja čebel v celicah, kajti vsaka izležena mladica pusti v celici nekaj iztrebkov in kokon (srajčico), v katerega je bila kot buba zapredena. Čebele čistilke sicer skušajo največ tega spraviti iz celic, vendar pa nekaj le ostane v njih, in to predvsem zapredki bub. Zoženje celic, ki nastane zaradi tega, skušajo čebele sicer izravnati s podaljševanjem celic, toda to le malo koristi. Prej belo rumeno satje postaja tako po vsaki na novo izvaljeni generaciji temnejše, težje, prostornina celic pa se zmanjša.

Kako to vpliva na generacije čebel, ki se valijo v takem satju, so nam lepo odkrili nekateri čebelarški znanstveni raziskovalci.

Jordan, bivši ravnatelj zveznega raziskovalnega zavoda za čebelarstvo na Dunaju, je ugotovil, da znaša premer čebeljih celic v na novo izdelanem satju povprečno 5,36 mm, v starem, 42-krat zaleženem satju, pa le 4,90 mm. Razlika je torej 0,46 mm. Ko je tri dni pred izvalitvijo stehal 50 čebeljih bub iz mladega, vse dotlej še nezaleženega sata, so povprečno tehtale po 152 mg, bube iz 42-krat zaleženega sata pa le po 130 mg. Razlika 22 mg. Tudi po dolžini rilčka so se čebele, izležene iz mladega sata, razlikovale od čebel, izleženih v 42. generaciji. Prve so imele povprečno dolžino rilčka 7,3 mm, druge pa 6,4 mm. Razlika 0,9 mm. Nič manj presenetljivo ni bilo merjenje prostornine medne golše čebel. Prostornina medne golše čebel iz novega sata je znašala povprečno po 43,7 mm³, pri čebelah 42. generacije pa 32 mm³. Razlika kar 11,7 mm³.

Ruski znanstvenik Tjunin iz znanstvenega čebelarškega zavoda v Tuli je pri merjenju in tehtanju dobil približno enake rezultate. Ko je meril čebelje celice po izvalitvi druge generacije čebel, je ugotovil, da je njihov premer pov-

prečno 5,262 mm, teža izvaljenih čebel pa 0,12512 g, pri šesti generaciji pa je znašal premer celic 5,13 mm, teža izvaljenih čebel pa 0,12007 g. Po 28. generaciji se je premer celic zmanjšal na 4,99 mm, teža čebel pa na 0,10695 g.

Po raziskavah ruskega čebelarkega raziskovalca Taranova je sat, v katerem se je izvalilo 6 generacij čebel, dvakrat težji, po 15 generacijah pa trikrat. Z zmanjševanjem prostornine celic se zmanjša tudi velikost čebel in deloma spremeni njihova morfološka sestava. Teža komaj izleženih čebel iz temnega sata je manjša za 3,66 odstotka, teža iz črnega sata pa za 13,05 odstotka v primerjavi s težo čebel, izvaljenih v mladem satu.

Ti znanstveni izsledki nam dovolj jasno povedo, da je potrebno vsako leto v plodiščih panjev izmenjati najmanj četrtno satov. To delo opravimo deloma spomladi, ko se v čebelah zbudi gradilni nagon, torej pri širjenju gnezda, deloma pa tudi jeseni pred zazimljenjem čebel in oženjem gnezd. Seveda pa lahko tudi med letom zamenjamo v panjih kakšen sat, če se nam zdi potrebno.

Novo izdelane in zaležene sate pomikajmo med letom vse bolj proti sredini gnezda, da jih matica čim večkrat zaleže, ker pozno jeseni in zgodaj spomladi matica nerada polaga jajčeca v premlado satje. Morda zaradi tega, ker je to satje v tem času hladnejše?

HIGIENA SPRAVLJANJA IN PRODAJE ČEBELJIH PRIDELKOV

BRANKO RELIČ

Točeni med je živilski izdelek, zato se moramo, ko ga spravljamo, hranimo in pakiramo, najstrože držati higiensko-sanitarnih predpisov. Predvsem ne smemo medu spravljati v katerokoli posodo. Posode za med morajo biti čiste in brez vsakega duha. Manjše količine medu lahko vlijemo tudi v dobro oprane steklene, emajlirane ali glazirane posode. Večje količine medu lahko spravimo v pločevinaste sode, če so iz nerjaveče pločevine ali glazirani. Če je z emajlirane posode kje emajl za malenkost okrušen, moramo to mesto premazati z vročim voskom, tako da med zavaruje pred oksidacijo pločevine.

Pakiramo lahko samo popolnoma dozorel med, ker se nedozorel rad hitro skisa. Če se nam pripeti, da iztočimo premalo zrel med, ga moramo spraviti v primerno širšo posodo, na katero zavežemo čisto gazo; med nato pustimo stati v čistem prostoru, da dozori, tj. da iz njega izhlapi odvečna voda. Z medu je treba čez nekaj dni odstraniti voščene drobce, ki medtem splavajo na površje. Po tem čiščenju ali filtriranju moramo posode z medom dobro zapreti, ker med, če je od-

prt, vpija vlago iz zraka in se lahko skisa; nato med uskladiščimo.

Zapakirani med, bodisi manjše kozarce ali velike sode, spravimo v čist in suh prostor, kjer ga hranimo do prodaje. V prostoru, kjer spravljamo med, ne sme biti stvari, ki oddajajo kak vonj. Žal moramo ugotoviti, da čebelarji dostikrat premalo skrbijo za prostore, kjer hranijo med. Ne čistijo jih dovolj, velikokrat pa v njih hranijo različne predmete in delovno orodje, ki ne spadajo vanje, kot lopate, metle, krampe itd. Včasih najdemo v njih tudi sode za vino in žganje, kadi s kislim zeljem, vreče, čunje, stare umazane panje s starim satjem, polnim več. Poleg tega sta v teh prostorih nemalokrat spravljeni kurjava za zimo ali živinska krma (zrnje, koncentri), zato tudi miši in mrčes niso redki. Gotovo ni niči govora o kakšni higieni, če so čebelji pridelki spravljeni v takih prostorih. Postavimo se v kožo kupca (porabnika), pa nam bo takoj jasno, kako moramo ravnati pri pakiranju in skladiščenju čebeljih pridelkov. Predstavljajmo si, da pridemo h kakemu čebelarju po med, on pa nas pelje v tak prostor,



Točilo mora biti vedno čisto

da bi nam ga natočil. Nemara bi med vseeno kupili, prav gotovo pa k take-mu čebelarju ne bi nikoli več prišli.

Nič manj ni treba skrbeti za sprav-ljanje, pakiranje in hranjenje drugih čebeljih pridelkov. Zbrani cvetni prah moramo dobro presušiti.

Če ga hočemo dobro osušiti, je naj-bolje, da ga razgrnemo po čistem be-lem papirju. Paziti moramo, da je cvet-ni prah, medtem ko se suši zavarovan pred mišmi, muhami in drugimi žužel-kami. Nanj ne sme padati prah ali ka-ka umazanija. Dobro presušeni cvetni prah spravimo v čiste lončke ali pla-stične vrečke in jih hermetično zapre-mo. Sicer nam splēsni, ker vpija vlago iz zraka. Enako se zgodi, če zapakira-mo premalo suh cvetni prah.

Matični mleček je nadvse pokvarljiv čebelji pridelek, zato moramo higieni pakiranja in hranjenja posvetiti po-sebno skrb. Zbrani matični mleček mora biti popolnoma čist, iz njega mo-ramo odstraniti ličinke in vse druge primesi, npr. voščene drobce, ki jih pri pobiranju okrušimo s celic, matični-kov. Kakor hitro mleček poberemo,

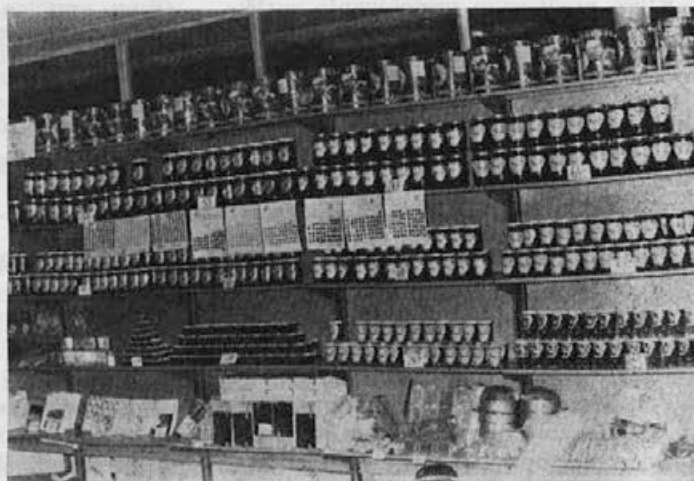
ga moramo takoj spraviti v čiste ste-kleničke iz posebnega stekla

Čeprav se propolis ne kvāri tako hi-tro kot cvetni prah in mleček, tega vse več uporabljanega čebeljega pri-delka ne smemo pobirati kar od kraja in povsod. Zbirati moramo samo čist propolis brez umazanije, se pravi, brez čebeljega blata, če so čebele imele gri-žo, drobnih koščkov lesa, voska itd. Vse pogosteje pobiramo propolis z žič-nih mrež na prezračevalnih odprtinah. Propolis, pobran z žičnih mrež, je upo-raben samo, če žica ni zarjavela, tj., če je pocinkana. Z zarjavelih mrež ga ne smemo pobirati. Zbrani propolis spravimo v čisto stekleno posodo ali plastično vrečko.

Čebelarji prodajajo pridelan med in druge čebelje pridelke bodisi velikim podjetjem, ki se ukvarjajo z odkupo-vanjem čebeljih pridelkov, ali na drob-no doma ali na tržnici. Pri prodaji na veliko podjetja skrbijo za kakovost če-beljih pridelkov in jim ni mogoče pro-dat česarkoli. Zato pa nekateri brez-vestni in neodgovorni čebelarji, ki prodajajo na tržnicah, zlorabljajo ne-znanje kupcev in to, da porabniki ne morejo preverjati kakovosti. Vemo, da povsod po svetu in tako tudi pri nas zdravijo čebele, obolele od različnih bolezni, z ustreznimi zdravili; ostanki teh zdravil (antibiotikov) v čebeljih pridelkih lahko škodijo zdravju ljudi. Pri nas imamo posebne predpise, ki urejajo vprašanje kakovosti medu in njegove higienske neoporečnosti. Ne-humanost in tudi kaznivo je goljufati porabnike in jim prodajati higiensko oporečne čebelje pridelke.

Čebelarji, ki prodajajo med na tržni-ci, bi morali skrbeti, da je med zava-rovan pred muhami, osami, čebelami, ki lahko zaidejo tja, in drugimi žužel-kami, ravno tako pa tudi pred prahom. Posoda, iz katere natakamo med, ne sme biti odprta, temveč dobro zaprta in imeti mora pipo za točenje. Nadvse

Cista in lepa
embalaža privabi
kupca, to so
spoznali tudi
francoski
čebelarji



nehigiensko je natakati med tako, da nagibamo posodo. Zgornji robovi posode se namreč umažejo z medom, poleg tega pa med dostikrat teče po njeni zunanji strani, to pa privablja čebele, ose, muhe, mravlje in druge žuželke.

Na koncu je treba poudariti, da dobimo med in druge čebelje pridelke s težaškim delom čebel in čebelarjev, zato jih je treba skrbno hraniti, delo pa poplačati s primerno ceno. Sicer čebelarjenje nima nobenega smotra in smisla.

PRIDELOVANJE OLJNE OGRŠČICE

INŽ. DAMJAN FINZGAR

Jugoslavija uvaža na leto do 60 odstotkov surovih olj ali oljnic za preskrbo prebivalstva, kar je precejšnja devizna obremenitev za gospodarstvo. Dogovor, ki je bil sprejet leta 1983, zavezuje Slovenijo, da povečuje pridelovanje oljne ogrščice, saj je ta pri nas najbolj primerna za pridelovanje.

Mnogi uporabljajo za oljno ogrščico napačen izraz oljna repica. Beseda je izpeljana iz hrvaškega izraza uljana repica in pomeni isto kot v slovenščini oljna ogrščica. Botanično pomeni izraz repica v slovenščini povsem drugo rastlino, prav tako oljnico, ki je na prvi pogled zelo podobna ogrščici, bolj pozorno primerjanje obeh rastlin po pokaže precejšnje razlike.

Od vseh oljnic, ki dajejo tako imenovano belo olje, je za Slovenijo najbolj gospodarno pridelovanje oljne ogrščice, ki že nekaj let daje boljše rezultate kot pšenica, če primerjamo povprečna hektarska pridelka obeh kultur.

Z uvrstitvijo v kolobar pa dosežemo mnoge pozitivne učinke:

— oljne tropine vsebujejo približno 34 odstotkov beljakovin in so enakovredne tropinam sončnice; tropine so uporabne v govedoreji in prašičjereji;

— zaradi zgodnjega spravila oljne ogrščice (spravljamo jo med 1. in 15. julijem, tako kot ječmen in vsaj 14 dni pred pšenico);

— pri pridelovanju uporabljamo enako mehanizacijo kot pri pšenici;

— primerna je za nove hidromeliorirane površine, ker razvejane in globoke korenine segajo do 50 cm globoko (s tem se izboljšuje propustnost tal za vodo), jih bogati s humusom ter izrablja že izprana hranila iz globljih plasti;

— vsa pomembnejša delovna opravila potekajo v obdobju, ko zemlja ni občutljiva za uničevanje strukture;

— ne zahteva novih vlaganj v strojno opremo.

Kljub prednostim pridobivanja ogrščice, se kmetje zanjo pri nas premalo odločajo, posebej na območjih, kjer ni razširjeno pridelovanje sladkorne pese.

Vedeti moramo, da na njivah, kjer pridelujemo sladkorno peso, ne moremo v kolobarju pridelovati oljne ogrščice.

Oljna ogrščica v njivskem kolobarju prinaša dvojno korist:

1. razširi enostranski njivski kolobar,
2. del beljakovin, ki jih potrebujemo v živinoreji, pridelamo sami.

V kolobarju naj si sledi na štiri ali več let.

XXXV. REDNA LETNA SKUPŠČINA ZČDS

JANEZ MIHELIC

(Nadaljevanje)

Poročilom o delu organov ZČDS so sledile zanimive razprave. Odločili smo se, da bomo povzeli kratke vsebine najzanimivejših. Delegat iz Maribora, inž. Bruno Krištof, je poudaril, da je za dobro delo čebelarških krožkov izredno pomembna tudi materialna podpora delovnih organizacij, predvsem Medexa, zato mentorji pričakujejo, da bo ta pomoč v bodoče še večja.

Anton Rozman je opozoril, da vprašanje poklicnega in dopolnilnega izobraževanja čebelarjev v naši republiki še vedno ni ustrezno rešeno. Večina čebelarjev pri nas ima premalo znanja, zato so tudi njihovi uspehi manjši, kot bi lahko bili. Premalo imamo tudi strokovnjakov, tiste pa, ki jih imamo, bi morali poslati na seminarje v tujino, saj bi na ta način najlažje in najhitreje sledili novostim na področju čebelarstva v svetu.

Ivo Bajt je delegate opozoril na večjo aktivnost čebelarških društev na področju splošnega ljudskega odpora in družbene samozaščite. Že sedaj morajo predvideti, kako bodo delovala v primeru izrednih razmer ali morebitne vojne.

Delegat ČD Kranj je poročal o množičnem pomoru čebel zaradi škropljenja s pesticidi po travnikih, ko je cvetel regrat. Škodo so utrpeli predvsem člani ČD Goriče, ki od kmetijske zadruge niso uspeli dobiti odškodnine za nastalo škodo. Zaradi tega so predlagali, naj bi v prihodnje

tudi preko televizije in radia opozarjali kmetijce o škodi, ki jo imajo čebelarji zaradi škropljenja. Na območju Cerkelj na Gorenjskem pa so čebelarji zgubili več kot sto družin zaradi hude gnilobe čebelje zalege, obenem pa imajo še vedno težave pri izplačilu odškodnine za uničene panje, ki še do danes ni izplačana.

Delegat iz Nove Gorice je opozoril, da nekateri čebelarji še vedno ne spoštujejo zakonskih določil v zvezi s prevozi čebel na akacijevo pašo. Čebelarji postavljajo prevozne čebelnjake tudi preblizu prometnih cest, šol, poti in naselij, zaradi tega pa občani ponekod že negodujejo. Vsakemu čebelarju so pripravljene najti primerno pasišče, če se bo pravočasno prijavil in imel za čebele ustrezno zdravstveno spričevalo.

Ker je prišlo do nejasnosti pri ugotavljanju rasti cen pribora in opreme za čebelarstvo in odkupnih cen čebeljih pridelkov, nam je Medex naknadno dostavil izračune, iz katerih je razvidno, da se je AŽ panj na 10 satov v obdobju 1980 do 1986 podražil za 7–8-krat, satnice za 10,8-krat, povprečna odkupna cena medu pa se je v tem obdobju povečala za 9,2-krat, mlečka za 8,3-krat, osmukanca za 9-krat in voska za 12,5-krat. LR panj se je v tem obdobju podražil za 16-krat. Maloprodajna cena gozdnega medu je v tem obdobju večja za 8,7-krat. Za izračune so uporabljene najvišje cene v tekočem letu. Za

primerjavo rasti cen medu naj navedemo, da se je v tem obdobju sladkor podražil za 12,7-krat, kar kaže,

da je cena medu v tem obdobju nekoliko zaostala za rastjo cen sladkorja, to pa za čebelarstvo ni ugodno.

RADIOAKTIVNOST IN ČEBELJI PRIDELKI

JANEZ MIHELIC

Tudi slovenske čebelarje je vznemirila vest o povečani radioaktivnosti pri nas, ki je posledica nesreče v Sovjetski zvezi. V sodelovanju z Medexom je ZČDS takoj navezala stike z inštitutom Jožef Štefan v Ljubljani. Želeli smo izvedeti, ali se je povečala tudi radioaktivnost čebeljih pridelkov, ki so jih v času povečane radioaktivnosti nabirale čebele. Na skupnem sestanku smo se dogovorili, da bo inštitut redno analiziral vzorce čebeljih pridelkov, ki bodo nabrali na območjih z najmočnejšo radiacijo. V vzorcu medu iz okolice Ljubljane,

ki ga je inštitutu posredovala ZČDS, je bila ugotovljena nekoliko povečana stopnja radioaktivnosti. Predstavniki inštituta so poudarili, da bo radioaktivnost v čebeljih pridelkih po treh mesecih skoraj popolnoma izginila, zato so predlagali, naj delovne organizacije in čebelarji med, nabran v tem obdobju, skladiščijo dva meseca preden ga prodajo potrošniku. Radioaktivnosti namreč ne moremo preprečiti z nobenim kemičnim postopkom. Meritve vzorcev bodo v inštitutu nadaljevali in nas o rezultatih sproti obveščali.

PRIPRAVE NA 10. KONGRES JUGOSLOVANSKIH ČEBELARJEV

Na zadnji seji Zveze čebelarških organizacij Jugoslavije so sklenili, da bo 10. kongres jugoslovanskih čebelarjev poleti 1987.

10. kongres čebelarjev Jugoslavije bosta pripravili Zveza čebelarških organizacij Jugoslavije in Poslovna skupnost za čebelarstvo Jugoslavije.

Po že prej sprejetem sklepu in sklepu 9. kongresa čebelarjev Jugoslavije v Osijeku je organizacija priprav na kongres in samega kongresa zapupana Zvezi čebelarških organizacij Srbije.

Kraj kongresa še ni znan. Priredili ga bodo bodisi v Beogradu ali kakšnem izmed bolj znanih srbskih turističnih središč. O tem bodo čebelarje pravočasno obvestili čebelarški časopisi in druga množična občila.

Ob tej priložnosti vabimo naše čebelarje praktike, znanstvene delavce

in ustanove, ki se ukvarjajo s čebelarškimi problemi, naj začno pravočasno pripravljati strokovna in znanstvena poročila, ki jih želijo predstaviti na 10. kongresu jugoslovanskih čebelarjev.

O vseh zadevah bomo zainteresirane redno obveščali v čebelarških časopisih in drugih množičnih občilih.

Prosimo vas, da se glede vseh vprašanj, ki vas zanimajo v zvezi s kongresom, obrnete na Savez pčelarskih organizacij Srbije, Molerova 13, 11000 Beograd, tel. 011/458-640 in 431-834.

*Zveza čebelarških organizacij
Jugoslavije*

*Poslovna skupnost za čebelarstvo
Jugoslavije*

KAKO DO MOČNIH DRUŽIN V AŽ PANJIH NA ODDALJENIH STOJIŠČIH?

IVAN HUDOKLIN

Do čebelnjaka s 24 AŽ panji imam 15 km. Pred leti sem v Slovenskem čebelarju bral članek, ki je med mesečnimi opravili opisoval dražilno krmljenje močnih družin z medeno kašo. Okrog mojega čebelnjaka po košanju paši ni več veliko medenja, čebele pa so takrat na višku razvoja. Zato sem se odločil, da dam kak teden po točenju vsaki družini približno 3 kg medene kaše v lesenem koritu. To ponovim še 1—2-krat v avgustu. Do septembra tako ostane v panju malo ali nič starih čebel, veliko je mladih čebel, vsaka družina pa ima 6—7 kg zimske zaloge.

V začetku septembra odstranim iz medišča 4—5 praznih satov in dodam sladkorno raztopino 1:1 v plastičnih kapilarnih pitalnikih. Po odvzemu pitalnikov ostane v medišču le polovica satov, ki jih razmaknem. Čebele kmalu prenesejo preostalo dodano

hrano v plodišče. Če je družina v oktobru še močna, zasede tudi medišče, prezimim pa jo v obeh etažah. Konec novembra jo s časopisnim papirjem in stiroporom dobro zaščitim pred mrazom.

Ob prvem bežnem pregledu spomladi — sredi marca, letos je bilo to šele 27. marca, zasedajo vse družine 6—9 ulic in imajo še 4—5 kg hrane. 9. aprila sem vsem družinam nastavil v medišča satje, 24. aprila pa dodal 1—2 satnici in že izrezal trotovino iz gradilnih satnikov. Spomladi in jeseni po trikrat dimim družine proti varoozi in vse leto redno izrezujem trotovino.

Priprava medene kaše: košanjev med razstopimo s toplo vodo v razmerju 1:1 in vanjo zamešamo kristalni sladkor, da dobimo ne preveč mokro kašasto maso.

STANJE ČEBELJIH KUŽNIH BOLEZNI V SLOVENIJI DNE 1. 5. 1986

Huda gniloba čebelje zalege je v občinah: Brežice, Domžale, Lendava, Ljubljana Vič, Metlika, Nova Gorica, Postojna, Ptuj, Sežana, Šmarje, Titovo Velenje, Tolmin.

Pršičavost je v občinah: Ajdovščina, Grosuplje, Ilirska Bistrica, Kamnik, Logatec, Ljubljana Šiška, Ljubljana Vič, Postojna, Sežana, Tolmin.

Nosemavost je v občinah: Idrija, Ilirska Bistrica, Murska Sobota.

Varooza — ni sprememb od zadnjega poročila.

ČEBELARSKA RAZSTAVA NA GOSPODARSKEM RAZSTAVIŠČU V LJUBLJANI BO LETOS OD 18. DO 21. 9. 1986. VABIMO ČEBELARJE IN ČEBELARSKO ORGANIZACIJO, DA SE RAZSTAVE UDELEŽIJO IN SVOJO UDELEŽBO PRIJAVIJO NA ZVEZO ČEBELARSKIH DRUŠTEV SLOVENIJE DO 1. 9. 1986.

ODKUP ČEBELJIH PRIDELKOV IN RADIOAKTIVNA KONTAMINACIJA

Nesreča, ki se je pripetila konec aprila v sovjetski JE Černobil, posledica katere je bila radioaktivna kontaminacija širšega evropskega prostora, je sprožila tudi med čebelarji niz ugi banj glede uporabnosti letošnjih čebeljih pridelkov.

Problem sicer ni nov, vendar se še ni nikoli sprožil v tako aktualni obliki. Večkrat smo bili vsi skupaj izpostavljeni večji ali manjši radioaktivni kontaminaciji, saj so atomske veselile opravljale mnoge jedrske poskuse (predvsem atomskih bomb v ozračju do prepovedi konec petdesetih let). Takrat nismo imeli na voljo za širšo uporabo specialnih natančnih detektorjev in seveda so te kontaminacije šle mimo nas bolj ali manj neopazno. Z novo tehniko in bolj dostopnimi aparaturnami ter večjo osveščenostjo ljudi pa je radioaktivna kontaminacija iz Černobila močno odjeknila med nami in sprožila vrsto vprašanj.

V hp Medex smo takoj reagirali na novonastalo situacijo, saj so čebelarji nabirali že prve količine cvetnega prahu, večina prevoznikov pa je bila na pasiščih z oljno repico, ki je cvetela prav v času največje kontaminacije. Prve vzorce cvetnega prahu in medu iz tega časa so analizirali na inštitutu Jožef Stefan v Ljubljani. Analize so pokazale povečano stopnjo radioaktivne kontaminacije predvsem pri vzorcih cvetnega pra-

hu, kar smo tudi pričakovali. Cvetni prah je namreč bolj neposredno izpostavljen kontaminiranemu dežju kot pa nektar. Sokovi za nektar prihajajo v cvetove iz koreninskega sistema rastlin, te pa so pod zemljo in s tem veliko bolje zaščitene pred radioaktivno kontaminacijo. Desetcentimetrska plast zemlje zmanjša stopnjo radioaktivne kontaminacije za najmanj štirikrat.

In kaj sedaj s čebeljimi pridelki? Hp Medex bo normalno odkupoval vse čebelje pridelke. Vzorce čebeljih pridelkov z bolj kontaminiranih pridelov bomo dajali v analizo na inštitut Jožef Stefan in se ravnali po njihovih navodilih.

Prav tako bomo analizirali naše končne izdelke, namenjene široki potrošnji, in kar bomo prodajali, bo neoporečno.

Marsikdo se bo vprašal, kaj bo Medex počel s čebeljimi pridelki, v katerih bo ugotovljena povečana radioaktivna kontaminacija.

Po navodilih inštituta Jožef Stefan bomo take čebelje pridelke skladiščili toliko časa, dokler ne bo kontaminacija povsem izginila (to je povprečno tri mesece). Znano je, da ima radioaktivni jod 131 razpolovno dobo devet do deset dni, kar pomeni, da pride do dokaj hitre naravne dekontaminacije.

Kakšne ukrepe priporočamo čebelarjem?



V nobenem primeru ne smete uporabljati deževnice za čiščenje čebelarске opreme ali embalaže za med. Če je bila čebelarška oprema ali embalaža izpostavljena dežju, jo je potrebno očistiti s tekočo vodo iz vodo-

voda in z navadnim pralnim praškom.

Ostalo bo opravil čas in naša skupna vestnost pri čebelarških opravilih.

Pospesovalna služba čebelarstva
Boris Slavec

PRIDELAVA ZADELOVINE — PROPOLISA

O blagodejnih učinkih propolisa na človeški organizem smo že pisali v našem biltenu. Manj znano je dejstvo, da uporablja propolis tudi pohištvena industrija za posebne premaze.

Naš Apicenter v sodelovanju z ostalimi znanstvenimi ustanovami uspešno razvija nove dietetične izdelke, v katerih je ena od sestavin tudi propolis. Na trgu pa so že naši izdelki, kot so: propolis tinktura, mazilo, tablete, apibaby super in apibaby.

Naše proizvodne potrebe po propolisu so velike in s tem sestavkom želimo spodbuditi pri čebelarjih pridelavo tega zanimivega čebeljega pridelka. Odkupna cena je nadvse spodbudna, saj odkupujemo propolis prve kvalitete po 20.000 din/kg, druge kvalitete 18.000 din/kg in tretje kvalitete po 16.000 din/kg.

Kdaj, kje in kako čebele nabirajo propolis in ga prinašajo v panj, je znano vsem čebelarjem. Manj znano pa je, da z ustreznimi prijemi lahko pospešimo pridelavo propolisa.

Splošno znano je, da se v panju nalašč ustvarjajo reže in prepih, tako da so čebele prisiljene to mesto zadeliti s propolisom. Pri LR panjih čebelarji dajo kar med obe nakladi dinarski kovanec, tako nastalo režo pa čebele v najkrajšem času zadelažo s propolisom.

V severnoevropskih državah se je zelo uspešno uveljavil naslednji način: čebelar postavi po celi dolžini satnikov male ploščate deščice, ki so spete med seboj z dvema trakoma, razdalja med posameznimi deščicami pa je 3 mm. Deščice so za 3 mm dvignjene nad satniki. Vse skupaj je videti kot kakšna majhna okenska ro-



leta. Ko so deščice in reže propolizirane, lahko propolis preprosto ostrgamo.

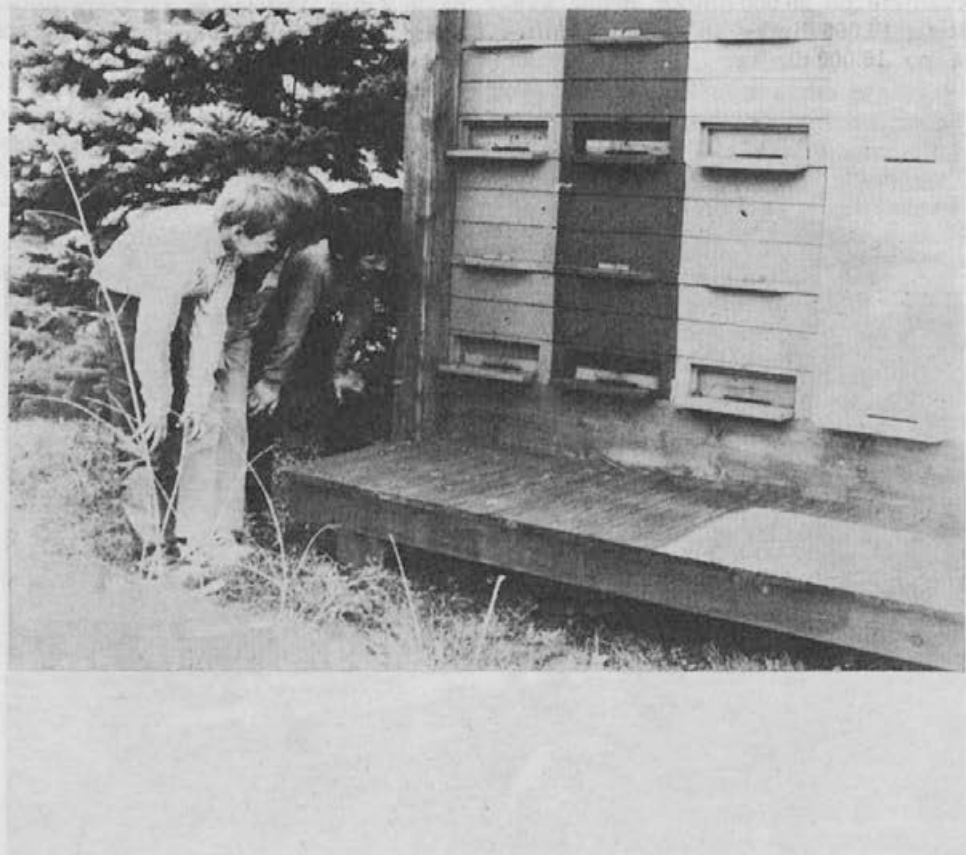
Nemški čebelarji zelo uspešno uporabljajo drug način. Listovnim panjem snemajo vratca. Na notranji strani tik pred mrežo okvirja napnejo primerno odrezan kos gaze ali bombažne plenice. Ker svetloba moti čebele, hitijo na gazo nanašati propolis. Ko je propolisa dovolj, čebelar preprosto gnete gazo, propolis pa pri tem z gaze odpade.

Za nabiranje propolisa lahko uporabimo tudi pleteno mrežo s 3 mm

okencem, ki lahko uspešno nadomesti že omenjeno roletno ali gazo.

Obstaja še vrsta drugih načinov pridelovanja propolisa, vendar sta omenjena načina med najuspešnejšimi. Ko med pašami nastopi zatišje, se čebele usmerijo na nabiranje propolisa. Tedaj lahko namesto medu pridelujemo propolis. Isto velja tudi za spomladanski čas in za čas konec poletja ali na začetku jeseni. S tem bomo vsekakor povečali pridelovalni učinek čebelarjenja.

Pospeševalna služba čebelarstva:
Boris Slavec



ČEBELARSTVO, PRIDELEK MEDU IN NJEGOVA PORABA V ŠVICI

HANS JUTZI, ZVEZNI ZAVOD ZA ČEBELARSTVO, BERN

(prevod prof. Edi Senegačnik)

Pred šestimi leti so v listu Schweizerische Bienen-Zeitung zadnjikrat poročali o čebelarstvu, pridelku medu in njegovi uporabi v Švici. Danes pa so pred nami podatki od leta 1980 do 1984. Pojasnili jih bomo v naslednjih poglavjih. Zaradi splošne orientacije bomo navedli vse izvirne podatke o številu čebelarjev, čebeljih družin in donosih na panj. Podatki izvirajo iz poročil čebelarških organizacij, tisti o vrednosti pridelanega medu pa temeljijo na podlagi švicarskega kmetijskega sekretariata v Bruggu. Poročila o uvoženem in izvoženem medu pa temeljijo na letni statistiki zvezne carinske direkcije za zunanjo trgovino.

Pri podatkih, ki prihajajo iz različnih virov, moramo računati z nekaterimi pomanjkljivostmi in netočnostmi, vendar pa se v tem članku omenjene številke približno ujemajo z resničnim stanjem. Zato se na tem mestu zahvaljujemo vsem čebelarškim organizacijam. Številke v naslednjem delu se nanašajo na najvišjo in najnižjo vrednost. Zaradi jasnosti so vselej navedena tudi posamezna leta.

ŠTEVILO ČEBELARJEV IN PANJEV V ŠVICI

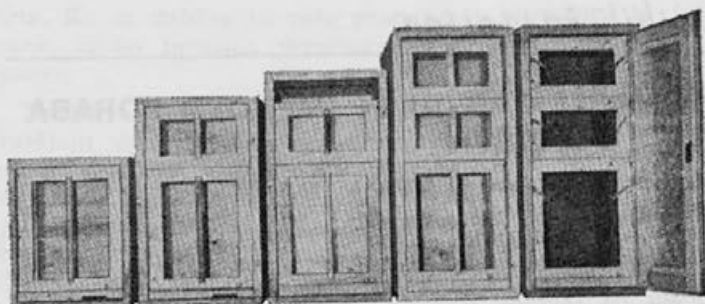
Pri številu čebelarjev upoštevamo le tiste, ki so člani kake čebelarške organizacije. V Švici so namreč štiri čebelarške organizacije: zveza švicarskih čebelarških društev, zveza švicarsko-nemških prijateljev čebel, zahodno švicarska čebelarška organizacija na francosko govorečem področju in tessinska čebelarška organizacija na italijansko govorečem področju. Še vedno govorijo o tem, da je v Švici precej čebelarjev, ki niso člani nobene čebelarške organizacije. Posebno bi bilo zaradi zatiranja varooze važno, da bi bili vsi čebelarji člani kakega društva. Število čebelarjev je ostalo med leti 1980 in 1983 nespremenjeno, medtem ko je leta 1984 lahko nazadovalo. Številke so nižje od tistih iz let 1975 do 1979 in nihajo od 24.649 v letu 1984 do 24.871 v letu 1980.

Padec članstva lahko opazimo tako pri članih švicarskega kot tudi pri članih francoskega čebelarškega društva. Edino pri italijanskem čebelarškem društvu se je število rahlo dvignilo. V posameznih čebelarških organizacijah pa je takole število članov: v nemško govorečem delu Švice se giblje število čebelarjev od 17.695 (1984) do 17.930 (1980). V zahodni Švici, to je na francosko govorečem področju, od 6044 (1984) do 6249 (1981). V italijanskem Tessinu pa je število čebelarjev od 835 (1980) do 910 (1984).

Kot smo že omenili, se je število organiziranih čebelarjev v Švici nekoliko znižalo. To pa ni vznemirljivo, ker sodi pač med tako imenovano nihajoče področje v periodičnem poročilu. Zanima pa nas, kako se bodo te številke spreminjale v naslednjih letih. V tem časovnem obdobju pa se bodo pokazale tudi posledice varoinega delovanja. Število tako imenovanih »divjih« čebelarjev bi utegnulo biti več tisoč.

Število čebeljih družin na nemško govorečem področju se ujema z zavarovalnimi prispevki in pa s prispevki za pospeševanje čebelarstva. V francoskem in italijansko govorečem delu Švice pa temeljijo na podatkih, ki so jih poslali predsedniki kantonalnih čebelarških organizacij na vprašalnih polah. Sicer pa so iz leta v leto kar precejšnje razlike. Razveseljivo je, da se je v Švici leta 1984 število panjev povečalo na 311.473 glede na leto 1982, ko jih je bilo le 304.459. Težko je pojasniti, zakaj to povečanje. Rojilno leto 1984 ni imelo nobenega vpliva. Letina 1983 tudi ni bila tako dobra, da bi čebelarji zaradi tega povečali število čebeljih družin.

V Švici ima čebelar povprečno okrog 13 panjev, in sicer na nemškem področju 13, na francoskem 12 in na italijanskem po 15. Številke so bile zaokrožene bodisi navzgor ali navzdol, glede na populnost čebeljih družin. Če je število panjev v nemško govorečem delu sorazmerno nizko, moramo tudi spremeniti mnenje, da imajo ti čebelarji tam



Tipi listovnih panjev, ki jih uporabljajo švicarski čebelarji

več čebeljih družin kot v drugih predelih dežele. Tako kot na številu čebelarjev bi utegnili v naslednjih letih varoa vplivati tudi na število čebeljih družin.

PRIDELEK MEDU V ŠVICI

Na nemško govorečem področju računni temeljijo na podatkih, ki so jih poslali opazovalci medenja, tisti iz italijanskega in francoskega področja pa na podatkih kantonalnih predsednikov. V času, o katerem poročamo, je bila ena dobra letina (10 do 14 kg), tri srednje (7 do 9 kg) in ena podpovprečna (4 do 6 kg).

V zadnjih petih letih ni bilo nobenega vrhunškega donosa. Rekordna letina 1976 še ni bila presežena. Ne da bi upoštevali leti 1981 in 1982, so bile skupne švicarske letine približno precej enake. Najslabša letina je bila leta 1981 s 3,3 kg donosa, najboljša pa leta 1982 z 11,1 kg donosa. V nemški Švici je bilo to povprečje preseženo ali pa vsaj doseženo. Skrajne vrednosti so med 3,5 kg (1981) in 11,2 kg (1982). V zahodni Švici so povprečja tesno ob švicarskem letnem povprečju, in sicer 4,8 kg (1980) in 10,7 kg (1982). V italijanskem Tessinu je bila najnižja medena bera 3 kg (1981) in največja 10 kg (1982). Vsakoletna potrebna količina medu na panj za kritje proizvodnih stroškov je bila po knjigovodskih podatkih dosežena v zadnjih treh letih. V proizvodjalne stroške pa niso vključili porabe časa in obresti. Kot smo že poročali, so za ceno medu določili 12 švicarskih frankov za leto 1980 in 13 frankov za ostala leta. Kot povračilo za porabljeni čas in obresti morajo računati 7 do 9 kg medu na čebeljo družino. Vse to pa spet po knjigovodskih podatkih in že omenjeni ceni medu.

Celotni pridelek medu je bil leta 1981 336 ton, leta 1982 1178 ton. V to količino je všteti tudi tisti med, ki so ga čebelarji obdržali za lastne potrebe. Cena

— omenili smo že — je bila leta 1980 12 frankov za kilogram, naslednja leta pa 13. (Op. prev.: švicarski frank je danes vreden okrog 165 din, torej je bila cena pred petimi leti okrog 2145 din za kg.)

Cene se ujema s podatki švicarskega kmetijskega sekretariata in temelje na povprečnem izkupičku proizvajalcev pri prodaji na veliko in malo. Če upoštevamo, da je proizvajalec večji del medu prodal naravnost potrošniku, se zdijo omenjene številke ob povprečni ceni vprašljive. Če pa švicarski med primerjamo z uvoženim iz tujine, je leta cenejši. Po zadnjem periodičnem poročilu o uvoženem medu in povprečju vseh uvozov so za kilogram medu plačevali od 2,77 do 3,07 švicarskega franka, in sicer neocarinenj med. Carina znaša še 0,60 franka za kilogram. Po letni statistiki zunanje trgovine v Švici, ki jo je izdala višja carinska uprava, pa med, uvožen iz posameznih držav, po splošnih oznakah ne izvira vedno iz teh držav. Tako lahko npr. med iz prekomorskih držav prispe v Švico kot evropski. Letna količina uvoženega medu se giblje od 4765 ton leta 1983 do 6206 ton leta 1981. Količina domačega medu ne vpliva na količino uvoženega. Uvozne kupčije so namreč sklenjene že prej, preden je znana količina doma pridelanega medu. Največje izvozne države so Mehika s 1854 tonami (1984), Gvatemala s 581 tonami (1984), Francija s 560 tonami (1984) in Kitajska s 390 tonami (1984). Povprečna cena za med iz Mehike je bila 2,17 franka, za med iz Gvatemale 2,08 franka, iz Francije 6,28 franka, iz Kitajske pa 2,09 franka. Torej je bila povprečna cena uvoženega medu 2,96 franka. Na čelu vseh držav je Mehika. Leta 1983 in 1984 pa se je nekoliko zmanjšal uvoz medu iz Kitajske.

Švica izvozi zelo malo medu. Količine izvoženega medu znašajo od 63 ton

leta 1983 do 75 ton leta 1981. Povprečna cena za ta med je bila leta 1981 6,90, leta 1984 pa 8,06 franka. Pri tem pa gre res le za neznatne količine švicarskega medu.

Ker je nemogoče, da bi si lahko izračunali količine medenih zalog ob koncu vsakega leta, tudi ne moremo dognati dejanske letne porabe medu. Če pa si zamislimo, da je konec leta porabljen ves med, dobimo kar solidno osnovo za primerjavo. V letno porabo medu v deželi je vključena domača letina, uvoz na eni strani in izvoz na drugi. Poraba medu se v Švici ravna po domači letini. V letu 1983 je znašala 7024 ton, v 1982 pa 8919 ton. Pridelek medu je v letih 1980 do 1984 pokrival od 16 do 32 odstotkov domače porabe. Če v to količino vštejemo še med, ki ga uporabljajo za krmljenje — seveda samo takega iz domače proizvodnje — in za tehnično predelavo, potem znaša poraba medu na osebo v Švici od 1,10 kg leta 1984 do 1,40 kg leta 1982. Upoštevaajoč to porabo, so Švicarji, v primerjavi z ostalo Evropo, kar veliki potrošniki medu.

ZAKLJUČEK

Glede cene medu je za čebelarja najbolj važno, da ga proda naravnost potrošniku. Vendar pa se morajo držati cen, ki jih določa čebelarska organizacija. Oderuške cene se očitno ne splačajo. Tudi trgovine za prehrano želijo prodajati švicarski med. Tako naj bi te dobivale med vsako leto — in to ne samo ob presežkih. Nižjo ceno morajo čebelarji opravičiti z manj dela. Prodaja kontroliranega medu pa bi morala biti za vsakega čebelarja stvar časti. Kot smo že omenili, je bil v periodičnih poročilih za pretekla štiri leta dosežen tisti pridelek medu, ki je potreben za kritje vseh stroškov. Če pa pri tem upoštevamo še obresti za kapital, potem položaj ni več tako rožnat. Ob upoštevanju vseh podatkov ne moremo govoriti o kakšni rentabilnosti čebelarstva. V današnjem času pa je vedno bolj važno, da imamo na voljo dovolj čebel za oprašitev. Le tako bomo lahko ohranili mnogovrstnost naše flore. V prihodnosti bo namreč čebelarjenje postalo za čebelarje vedno večji izziv.

KRISTALIZACIJA MEDU

I. P. CEPURNOJ

Čeprav je že dolgo znano, da med, če ga hranimo dalj časa, kristalizira, so podatki o naravi kristalizacijskega procesa zelo nepopolni.

Zato smo poskušali z vidika kemične sestave medu razložiti, kako poteka kristalizacija in kako vpliva na kakovost medu.

90 do 95 odstotkov skupne mase zrelega cvetličnega medu sestavljajo njegove glavne sestavine — fruktoza, glukoza in voda. Od njihovega medsebojnega razmerja je močno odvisno, kako poteka kristalizacija.

Glukoza je v vodi najmanj topljiva (72 g v 100 ml vode pri 20⁰ C), zato je verjetnost, da bo med kristaliziral, toliko večja, kolikor več glukoze je v njem.

Fruktoza se v vodi dobro topi (375 g v 100 ml vode) in ne kristalizira, dokler vlažnost okolice ne pade pod 10

odstotkov. Zaradi tega medovi, ki vsebujejo veliko fruktoze (žajbljev, resov, kostanjev idr.), stojijo nekaj časa, ne da bi kristalizirali, akacijev celo nekaj let.

Razmerje med fruktozo in glukozo niha glede na zrelost medu, moč čebelje družine, vrsto medovitega rastlina in vremenske razmere. Leta 1981 so opazili, da rastline izločajo več fruktoze, in posledica je bila, da so medovi tisto leto manj kristalizirali, nekateri so ostali tekoči do dve leti.

Med vsebuje tudi druge sladkorje (maltozo, melecitozo, rafinozo idr.) in raznovrstne organske snovi; čeprav jih najdemo v medu v manjših količinah, pa vseeno vplivajo na kristalizacijo. Maltoza, na primer, zavira kristalizacijo glukoze, zato medovi, ki je vsebujejo 6 do 9 odstotkov (lipov, akacijev idr.), kristalizirajo počasneje, tisti

z 2 do 3 odstotki pa hitreje (sončnični, esparzetni, repični idr.).

Melecitoza lahko tudi sama kristalizira v medu, zato v medovih, ki je vsebujejo veliko, opazimo kosmičaste kristale. Veliko melecitoze vsebujejo gozdni medovi in kostanjev med. Drugi sladkorji so v medu zastopani le v neznatnih količinah, zato ne morejo bistveno vplivati na kristalizacijo.

Na hitrost kristaliziranja glukoze vplivajo beljakovinske in sluzaste snovi, saj nastopajo kot klice tega procesa. Še bolj pa sta količina in velikost kristalov odvisni od količine pelodnih zrn. Več ko jih je, več je kristalizacijskih jeder in manjši so kristali. Če med očistimo s filtri iz peska in posebnih vrst glin, v njem ni beljakovinskih in sluzastih snovi in pelodnih zrn, in ker tako v njem manjkajo kristalizacijska jedra, dolgo ne kristalizira.

V vodni raztopini najdemo glukozo v dveh oblikah — kot alfa in beta glukozo, ločita se po svojih fizikalnih lastnostih. Alfa glukozo kristalizira v obliki monoklinskih ploščic z nastajanjem kristalnih hidratov, se pravi, da pride na eno molekulo glukoze v kristalni rešetki ena molekula kristalne vode. Posledica kristaliziranja alfa glukoze je, da se v medu zmanjšuje količina proste vode. Beta glukozo se bolje topi v vodi (154 g v 100 ml vode pri 15^o C), zato se pri počasni kristalizaciji najprej usedajo kristali alfa glukoze. Pri hitri kristalizaciji se ne more zmeraj ustvariti ravnovesje med tema oblikama v vodni raztopini, zato

pri popolni kristalizaciji opazimo v zgornjih plasteh medu povečano vsebino beta glukoze.

Kristalizacija se začne praviloma pri mejni površini, ki ločuje zrak od tekočine in tekočino od trdne snovi. Pri velikih nihanjih temperature zračna površinska plast medu oddaja pare v zračno okolje ali jih iz njega sprejema. Posledica je, da nastajajo v tenki površinski plasti deli, ki so prezasičeni z glukozo, in če so tukaj jedra kristalizacije, začnejo rasti kristali glukoze. Več ko je kristalizacijskih jeder, toliko več kristalov glukoze začne rasti. Gostota kristalov alfa glukoze znaša 1,54 do 1,40, odvisno od vsebine vode in vrste medu. Zato lahko pri gozdnih medovih iz mane, resovem in nekaterih drugih medovih začetki kristalov ostanejo na meji ločevalnih površin, tj., zdi se, kakor bi med kristaliziral od zgoraj navzdol. Pri drugih, manj gostih medovih se nastopajoči kristali usedajo na dno in tam rasejo naprej. Med lahko popolnoma ali samo delno kristalizira.

Pri popolni kristalizaciji medkristalna medna tekočina obdaja (oblaga) kristale glukoze. Medkristalna tekočina vsebuje v glavnem fruktozo, prosto vodo in v vodi topljive snovi. Če je vsebina glukoze visoka, medkristalna tekočina ne more zmeraj prekriti vseh delov kristalov. Tako nastane na površini medu prhka svetlejša plast, ki jo sestavlja v glavnem glukozo (68,5 odstotka). Ta plast se ne zdi zelo sladka, ker je glukozo 1,5-krat manj sladka od medu, ta namreč vsebuje samo

OGLJIKOVODIKI V MEDU IN NJEGOVIH ZGORNJIH PLASTEH
(razmerja v odstotkih)

Ime vzorca	alfa frukt.	beta frukt.	alfa gluk.	beta gluk.	drugi monosahar.	saharoz	maltoza	drugi disaharidi
Kristalizirani med	12,99	12,84	18,81	29,07	10,87	1,67	5,14	8,61
Zgornja plast medu	1,54	17,56	22,84	46,99	11,27	—	—	—

48 odstotkov glukoze. Če je v medu razmerje med alfa in beta glukozo 1,5, tedaj doseže v zgornji plasti 2,1 (gl. tabelo).

Zgornja plast vsebuje vsega 19 odstotkov fruktoze, zvečine v obliki beta. Med sicer vsebuje okrog 26 odstotkov fruktoze, razmerje med alfa in beta fruktozo pa znaša približno 1:1. Iz tabele je razvidno, da sestavljata kristale v zgornji plasti popolnoma kristaliziranega medu zvečine beta fruktoza in glukoza.

Če med hranimo dalj časa, se kristali zgostijo, zato zalije površino medu temnejša medkristalna tekočina. To pomanjkljivost odpravimo tako, da med premešamo.

V zaprtih satnih celicah poteka kristaliziranje medu počasneje, ker ni ločilne površine, ki ločuje tekočino od zraka. Vendar pa med z visoko vseb-

nostjo glukoze in malo maltoze (sončnični, esparzetni) pri nizkih temperaturah kristalizira tudi v satju.

Pri zvišanju temperature na 30 do 35^o C se drobnejši kristali glukoze deloma razpustijo. Pri vnovični ohladitvi se povečajo in usedejo na dno posode.

Sladkorni medovi imajo podobno kemično sestavo kot naravni. Zato omenjeni kristalizacijski procesi tudi v teh medovih potekajo enako.

Pri popolni kristalizaciji postane barva medu svetlejša, ker kristali glukoze razpršujejo svetlobo. Če je med samo delno kristaliziran, ima plast usedlih se kristalov glukoze svetlejšo barvo, medkristalna tekočina, v kateri so skoncentrirane vse obarvane snovi in pa snovi, ki nastanejo z razpadanjem fruktoze, med njimi tudi 5-hidroksi-metilforfurool, pa je temnejša.

(Nadaljevanje prihodnjič)

SKRB ZA ČEBELARSKI PODMLADEK V ČEŠKOSLOVAŠKI

MARTIN MENCEJ

Novembra lani so imeli češki čebelarji svoj občni zbor, na katerem so sodelovali tudi predstavniki mladih čebelarjev, navzoči pa so bili tudi delegati in predstavniki ministrstva za poljedelstvo in prehrano, gozdarstvo, vodno gospodarstvo, veterinarstvo in narodne fronte. Na občnem zboru je bilo veliko govora tudi o vzgoji in skrbi za čebelarski podmladek. Že v poročilu o dosedanem delu in nalogah tamkajšnje čebelarske zveze v prihodnji petletki so posebno pozornost namenili čebelarskemu naraščanju. Poudarjali so, da bo zveza lahko le s tesnim sodelovanjem narodne fronte, pionirskih in mladinskih domov poglobila skrb za čim boljše delo mlade čebelarske generacije, skupaj z njimi pomagala pri delu čebelarskih krožkov, skrbela za bogatejši učni material in pri organizaciji tekmovanj.

V obširni razpravi so posebej govorili o delu čebelarskih krožkov na srednjih, višjih in visokih kmetijskih šolah. Menili so, da se morajo za delo v krožkih zanimati vsi čebelarji in vse sorodne gospodarske ter družbenopolitične dejavnosti; da je treba ob tekmo-

vanjih za Zlato čebelo delo v krožkih še razširiti; delo krožkarjev je treba popestriti z različnimi dejavnostmi, kot so stalne razstave medovitih rastlin v šolah in podobno.

Na kmetijskih šolah-oddelkih za sadjarstvo in čebelarstvo je treba večjo pozornost posvetiti organizaciji učnega procesa. Ker imajo srednje kmetijske šole v bližini zadružna čebelarstva, se je treba z njimi povezati in jih uporabiti za vzgojo učencev, namesto da gradijo svoje čebelnjake. Navajajo primer kmetijske šole, v bližini katere je 300 zadružnih čebelarstev, ki se nahajajo na šestih krajih in imajo različne tipe panjev, hkrati pa se na šoli borijo za obstoj svojih čebel.

Visoka kmetijska šola v Brnu ima kot edina visoka šola te vrste že 60 let svoje lastno čebelarstvo, ki danes usposablja bodoče visoko kvalificirane zootehnične inženirje drobnih živali. Takšno usposabljanje poteka tudi v Čeških Budjevivicah, na praški visoki šoli pa predavajo čebelarski znanstveniki z znanstveno-raziskovalnega čebelarskega inštituta v Dolu.

KAKO GOVORIMO IN PIŠEMO

MARJAN DEBELAK

Ko pišemo o čebelarstvih zadevah, smo pogosto v dvomih, kako bi se o kakšni zadevi pravilno izrazili. Nekateri izraze uporabljamo, ne da bi pri tem pomislili, če je tako najbolj prav, ker so nam nekako prišli v spomin in v govorno navado. Vendar pa bi le morali bolj zavestno skrbeti za razumljivost, dogovorjeno enotnost in pravilnost čebelarstvskega izrazoslovja v domačem jeziku.

Nisem jezikoslovec, zato bo moje razmišljanje o jezikoslovju laično in le prošnja jezikoslovcem, da moje predloge pregledajo in po potrebi popravijo, dopolnijo ali ovržejo. Doslej sem za Slovenski čebelar napisal že precej prispevkov in vse je pred objavo, tako kot je to običaj, pregledal in jezikovno popravil strokovnjak-jezikoslovec ali lektor, kot jim učeno pravimo. Zares me je sram, da se nisem v življenju naučil tako pravilnega izražanja in pravopisa, da napisanih strani ne bi bilo treba jezikovno popravljati.

V skromno tolažbo mi je le to, da nisem osamljen primer in da je to kar precej splošna bolezen. Kot z začudenjem berem v dnevnem časopisju, s pomankljivim jezikovnim (ne)znanjem ni prizaneseno niti nekaterim našim slavnim sodobnim pisateljem...

Ko sem jezikovno popravljeno besedilo nato prebral, sem včasih opazil, da bi se le kazalo z jezikoslovcem pogovoriti o rabi nekaterih strokovnih izrazov, ki so se mi popravljani zdeli vprašljivi in niso več tako natančno sporočali tistega, kar sem mislil. Zanimivo je, da je prav okoli besede »čebela« še veliko nejasnosti. Zato se mislim najdlje pomuditi prav pri tem.

Menim, da je jezikoslovni problem te besede v tem, da nimamo več jasnih pravil, kako jo uporabljamo v različnih pomenih. Slovenski pravopis iz leta 1962 je še razmeroma jasno in dosledno ločil:

1. *čebelji* panj (v primeru, ko mislimo na vse čebele — delavke, troje in matico — v množini, ker panj običajno naseljujemo samo s celovito čebeljo družino);

2. *čebelni* vosek (v primeru, ko mislimo na čebele delavke v množini, ker samo te izločajo vosek iz žlez);

3. *čebelin pik* (v primeru, ko imamo v mislih posamezno čebelo — delavko).

V Slovarju slovenskega knjižnega jezika iz leta 1970 pa je glede teh pomenov že vse zmešano, nejasno in nedosledno. Dovoljena sta oba izraza: »čebelni« in »čebelji« v pomenih, ko imamo v mislih celo družino (čebelni panj ali roj, čebelji panj ali roj), ali pa samo čebele delavke (čebelni vosek, čebelji vosek). Tudi za edninsko obliko v tem slovarju ni drugega primera kot »čebelno želo« (in ne več *čebelino želo!*). Slovar pa nam postrže še z nerodnim primerom besede čebelnat v pomenu bogat s čebelami, ko imamo za to bolj kleno čebelarstvo besedo *čebēlen* (z naglašnim srednjim širokim ē!).

Jezikovno zadrego s samostalnikom »čebela« je med čebelarji najbolj čutil naš veliki čebelarstvi učitelj Julij Mayer (glej Slovenski čebelar, 1970/2) in priporočal, da bi se v glavnem vrnili k ustaljeni rabi pridevnika *čebelni*, kot je bil v splošni rabi vse do povojnega časa, ko so ga pisci pričeli (modno?) nadomeščati z izrazom čebelji.

Tudi on pa ni razrešil, kako naj bi med seboj ločevali oba izraza, da se ne bi motili. Menil je, naj bi obdržali nekatere že od davna ustaljene pojme na osnovi pridevnika »čebelen«, ki pa so za naša ušesa žal večinoma izgubljeni, ker ne slišimo več pristne domače govorice, četudi bi kje bila. Da bi se izognili tem težavam, predlagam, da pri rabi teh izrazov dosledno uporabljamo navodila iz pravopisa (1962), ker so nedvoumna, preprosta in obsegajo vse glavne pomene:

1. ko mislimo na čebele — delavke (v ednini):

čebelin, -a, -o
čebelina celica, čebelino želo, čebelina voskovna žleza, čebelin pik...;

2. ko mislimo na čebele — delavke v množini:

čebelni, -a, -o
čebelni napajalnik, pitalnik, vosek, med; čebelne celice, čebelna zalega (zalega, iz katere se izležejo čebele — delavke),

čebelno satje (satje s celicami čebel — delavk), čebelna bolezen (bolezen čebel — delavk);

3. ko mislimo na vse člane čebelje družine v množini:

čebelji, -a, -e

čebelji roj, panj, zajedavec; čebelja družina, čebelja bolezen (bolezen vse čebelje družine), čebelja zalega (tudi trotovska ali matična), čebelje gnezdo, čebelje satje (z vsemi oblikami celic).

Naj dodam še nekaj predlogov za pravilnejšo rabo nekaterih drugih čebelar-skih izrazov:

— *smukalnik* (ne osmukalnik!), pri-prava, s katero smukamo (ne osmuka-vamo!) koške cvetnega prahu ali obno-žino s čebelnih nožic;

— *žrke* (ne žerke) čebelje zalege;
— *bera* (ne donos), v primerih, ko so čebele imele dobro ali slabo bero na pa-ši; npr.: danes so čebele dobro brale, čebelna bera je bila obilna;

— pač pa: tehničica je pokazala nekaj *donosa* (ne: nekaj bere);

— ali: čebele so danes le nekaj *prine-sle*;

— *AŽ panj* (ne panj AŽ), tako kot ne rečemo znanemu blejskemu hotelu ho-tel Park, temveč Park hotel;

— *zaklada* — poseben, sedaj že pre-cej uveljavljen dodatek ali pripomoček k AŽ panju, s katerim po potrebi po-večamo njegovo prostornino. Ker jo vstavljamo ali prikladamo v panj od zadaj, sva z Igorjem Francičem ta nje-gov izum imenovala »zaklada«.

ŠE O NEKATERIH IZRAZIH V ČEBELARSTVU

JANEZ GREGORI

Jezikovni kotichek v Slovenskem čebelarju ima pomembno poslanstvo: po-maga reševati sporna vprašanja, razla-gati nejasnosti, pomaga iskati čim bolj-še rešitve in s tem prispeva k bogatitvi in ohranjanju lepega slovenskega jezika. Prav je, da pri tem sodeluje čim širši krog bralcev.

V četrti letošnji številki naše revije je tekla beseda o nekaterih pojmih ozi-roma izrazih. Oglasil sem se zato, ker o nekaterih mislim nekoliko drugače, kot je bilo zapisano v odgovorih. Na vprašanje, ali se vosek topi ali tali, je bil odgovor, da med pojmom ni bist-vene razlike in da je med čebelarji že od vsega začetka ustaljen izraz toplje-nje voska. Jaz pa govorim in pišem, da se vosek tali in pri tem uporabljam ta-lilnike. Svoje ravnanje bom skušal ute-meljiti. Bodočnost našega čebelarstva so vse številnejši krožkarji in druga mladež, ki smelo korači po naših stopinjah. To so skoraj brez izjeme šolarji, ki zajemajo svoje znanje predvsem iz šolskih knjig. V šoli pa se učijo, da je taljenje prehajanje snovi iz trdnega agregatnega stanja v tekoče, talijo se npr. kovine, sneg, vosek, za kar je po-trebna določena talilna toplota. O top-ljenju pa govorimo takrat, ko damo top-ljenec v topilo, npr. sol ali sladkor v vodo, vosek v špirit in pri tem dobimo raztopino. In če v šoli učenec pomeša oba pojma, je takoj ogenj v strehi. Res, da je izraz topljenje voska med čebelarji ustaljen, neprijetno je le, da

smo se o tem vsakdanjem pojmu vsi učili že v osnovni šoli, da pomeni ne-kaj drugega. Mislim, da ni prav, če pu-stimo učence v negotovosti, da jih do-poldne učimo nekaj, popoldne pa isti pojem postavimo na glavo. In zato jaz vosek talim.

V omenjenem jezikovnem koticčku je bilo tudi govora o uporabi besed teh-nika in tehnologija. Osebnostno sem mne-nja, da bi se morali obeh v čebelarstvem besednjaku čim bolj otepati. Velikokrat namreč posiljujemo naš jezik z beseda-mi, ki naj bi pomenile nekaj več, pa je ta več največkrat le navidezen. Ali ni lepše (in pravilnejše), če namesto »tehnologija čebelarjenja«, rečemo kar »način čebelarjenja«? In, ali nimate ob-čutka, da ima »tehnologija (tehnika) točenja medu« veliko pavovega perja? Isto, in še lepše, bomo povedali, če bo-mo rekli kar »načini točenja medu« ali »kako točimo med«.

Dovoljen naj mi bo še kratek skok k nekoliko starejši zadevi. Gre za ne-srečno varoo. Zanj se skuša uveljaviti izraz krpelj, ki ni nič drugega kot srbo-hrvaško ime za klopa. Varoo pa je pr-šica, torej ne sodi med klope. Tudi v Slovenskem čebelarju je že bila pobu-da, da bi nehali pisati o krpelju in krp-ljavosti, med čebelarji pa tako teče be-seda o varoi in varoozi. V prihodnje bo treba ob podobnih primerih več pre-vidnosti že pri prvem predlogu za slo-vensko ime. Mogoče bi bilo umestno, če bi delovala v okviru ZČDS komisija za

poimenovanja ali nomenklature, ki bi razčiščevala sporna vprašanja in svoja strokovno utemeljena stališča do posameznih pobud objavljala v Slovenskem čebelarju.

Ko že govorimo o lepem slovenskem jeziku, omenimo številne pisce, ki že dolga desetletja uspešno polnijo strani

naše revije. Nikakor ne moremo mimo naše enciklopedije »Sodobno čebelarstvo«, na katero smo resnično lahko ponosni. Njeni pisci niso bili samo mojstri čebelarjenja, ampak tudi mojstri peresa. Mogoče že kdo razmišlja, da bi to obsežno delo ustrezno dopolnili in ponatisnili?

Humoristični kotiček

MALO ZA ŠALO, MALO ZA RES ALI ŠOKCI (SEMIČARJI) IN RUZANCI (METLIČANI) GREDO NA IZLET

ANDREJ SEVER

Kar glave pogruntajo, to tudi storijo. Kot vsako leto so tudi lani čebelarji iz čebelarških družin Metlika in Semič organizirali skupen izlet na razstavo cvetja in sadja v Brežice.

Začelo se je po naše, kajti vsaka glava ima svojo misel, svoj načrt. Šofer ima svojo uro zбора, Šokci so določili svojo, Ruzanci svojo, jaz, ki sem po poreklu Šokec, oženjen pa v Metliki pri Ruzancih, pa tu nekje vmes. Če gledamo povprečje in da smo kljub temu šli na izlet dobre volje, je vse dobro. Tako je bil čas še za kavo, šnops ali pa ciganko — vecchio.

Na avtobusu je bil harmonikar Tine, znan po ciganki, kar nekam tiho, gvišno se mu je ciganka omožila ali pa mu je »prošla« z drugim. »Čebelca« — Pavlinov Mirko se je že v začetku izkazal kot vodil, saj nam je povedal, kam gremo in po kaj — »Sli bomo malo nepri pa malo nezi, tok da bomo pršli v samostan Pleterje in na razstavo v Brežice ter še kam.« Ko so nekatere spremljevalke naših vrlih čebelarjev zvedele (večina nas je pustila žene doma, saj vemo, da ženska podpira tri vogale pri hiši), da je prva postaja Pleterje, so se bolj tesno privile vsaka k svojemu, saj je bila velika nevarnost, da bi kdo od njih ostal tam notri in bi imel mir pred njimi, ali pa bi ga med ogledom lahko celo nekje pozabili. Čeprav je bilo mrzlo, smo vseeno rojili (posledica dobre medicine) najprej po Pleterjih, kjer so nam s čudovitimi diapozitivi prikazali življenje v tem samostanu od začetka obstoja pa do danes.

Tam, kjer je cvetje, sadje, tam so tudi čebele, kjer so čebele, pa tudi čebelarji niso daleč. Tudi po dvakrat, trikrat smo se vračali v sobane brežiškega gradu in občudovali čudovite ikebane (ne štajerske, čeprav smo bili na Štajerskem, to je preko Save) in sočno sadje. Morda je komu spodrsnilo (ne zaradi ledu, čeprav je

bilo mrzlo) zaradi slin, ki so se cedile ob pogledu na razstavljenost.

Dobro kosilo, »glaž« vina na pokušini v vinski kleti Slovina v Brežicah, pesem in z njo nekje najdena Grkova ciganci-ca nas je spravila v dobro voljo, tako da je bil eksport Šokec (op. pisca) ob prihodu v Medexovo trgovino v Krškem do naših gostiteljic tako razgret, da je bil videti kot kakšen Don Juan. Pa ne samo to, da je dajal poljubčke za sladko medicino imenu vseh (glej ga hudiča, kmalu sem imel konkurenco, predvsem od tistih, ki niso imeli s seboj angela varuha), tako da sem se raje prelevil v trgovca in začel prodajati vse, kar ima trgovina na zalogi. Dekleta iz Krškega Medexa, hvala vam za prijazen sprejem. Nazaj nas je vse skupaj že pošteno ogrelo — vino, medica, burne debate o tem, kaj moramo še storiti, da bomo boljše čebelarili, do bo društveno življenje še bolj zaživelo in nena-zadnje misel na pečenega jančka pri Brunskoletu na Hrastu.

Čeprav že »zapažen« (oblečen v zimski mantel), se je Movrenov ate razpištobil in zaplesal ob zvokih harmonike za nas štiri mlade, vmes pa se je z menoj glihal za pletene koše in pa za čebele.

Z zdravljico »Kolkor kaplic, tolko let ...« in govorancami obeh predsednikov društev so Ruzanci prej prišli domov kot Šokci; pri odhodu je bilo obratno, sem ugotovil. Po opazovanem statističnem povprečju so izleti enkrat na leto, to pa je za dober izlet ravno prav. Čemu izleti, druženja med društvi in čebelarji?

Z druženji, sodelovanjem med društvi in na skupnih izletih se porajajo nova poznanstva, izmenjujejo se strokovne izkušnje in načrtujejo skupna strokovna predavanja, skupni strokovni izleti pa tudi skupni odhodi prevoznikov na pašo izven območja posameznih društev.

OBČNI ZBOR IN RAZVITJE PRAPORA ČEBELARSKE DRUŽINE ZGORNJA ŠČAVNICA

JOZE VOKAJ

Čebelarška družina Zgornja Ščavnica se je zbrala na 29. rednem občnem zboru. Po ugotovitvi navzočnosti članov je predsednik Jože ŠNAJDER podal poročilo nadzornega odbora. Nadzorni odbor je ugotovil, da so bila vsa sredstva namenjena v korist čebelarstva. Po razpravi o poročilih smo izvolili novo vodstvo družine.

Za tem je sledil slovesnejši del občnega zbora — razvitje čebelarškega prapora, ob tem pa je dosedanji predsednik Jože Šnajder na kratko opisal ustanovitev družine.

Čebelarška družina Zgornja Ščavnica je bila ustanovljena pred 29 leti. Pobudnik za ustanovitev je bil Jože RAJH iz Dražen Vrha. Ob svojem delu je ugotovil, da je v tem kraju Slovenskih Goric dovolj čebelarjev za ustanovitev čebelarške družine.

Tako je leta 1957 nastala čebelarška družina, kajti za to kmetijsko področje je čebelarjenje velikega pomena za op-

raševanje kmetijskih kultur. Prvi predsednik družine je bil Ivan DRAGER. Večina je tedaj postrani gledala na čebelarje, danes pa lahko trdimo, da ni več tako, saj šteje družina 27 članov. Za njihov napredek skrbi Ivanka LOVRENCIČ, ki pravi, da imajo otroci veliko veselje do tega dela. Tudi osnovna šola »Vladko Majhen« pomaga pionirjem pri delu in pri nakupu panjev, prav tako pa tudi delovna organizacija »Medex« iz Ljubljane.

Najslovesnejši trenutek je bil razvitje čebelarškega prapora, ki je znak in ponos naše družine. Ta slovesni trenutek so nam pomagali uresničiti občani tega kraja, druga društva, osnovna šola »Vladko Majhen« iz Zgornje Ščavnice in druge organizacije s svojimi prispevki.

Zato se čebelarška družina zahvaljuje vsem, ki so kakorkoli pripomogli pri razvitju prapora.



OBALNI ČEBELARJI SO ZBOROVALI

STOJAN DROČ

V soboto, 18. januarja, so se zbrali čebelarji Obalnega čebelarskega društva Koper na redno letno konferenco. Kri tično so se ozrli na prehojeno pot. Pregledali so, kako so izpolnili pred letom dni sprejeti načrt, pogovorili so se o do sedanjem delu in nalogah, ki jih čakajo, in si začrtali pot za prihodnje leto.

Obalno čebelarsko društvo Koper šte je 147 članov. Ti organizirani čebelarji imajo skupaj 3300 čebeljih družin. Menili so, da je na obalnem področju še nekaj čebelarjev, ki niso včlanjeni v društvo. Razlogi, da posamezni čebelarji ostajajo izven društva, so zelo različni: od splošno znanega, da društvo nudi čebelarjem premalo, do razloga previdnih, da je bolje biti neznan, skrit, ker se nikoli ne ve, kako bo z obdavčitvami. Zato je bila društvena dejavnost usmerjena na pridobivanje novih članov in na popis čebelnjakov, predvsem pa na pridobivanje mladih in na organizacijo čebelarskih krožkov po šolah, da bi si zagotovili podmladek, ki naj bi nekoč zamenjal sedanjo čebelarsko generacijo.

Za boljše znanje čebelarjev so poskrbeli z organiziranimi predavanji iz čebelarstva, vendar pa niso bila vedno dovolj obiskana. Društvo je kupilo dia projektor za diapozitivni o življenju čebel, ki naj bi popestrili predavanja in povečali zanimanje.

Mínulo leto bo obalnim čebelarjem ostalo v spominu kot eno najslabših

čebelarskih let, tako po medeni beri kot po izgubi čebeljih družin zaradi parazita — varoe — in kužne bolezni hude gnilobe čebelje zalege (v treh čebelnjakih).

Tudi čebelarje so prizadeli gospodar ski ukrepi, zato sprašujejo, ali se glede na sedanje cene repromateriala in čebeljih pridelkov še splača čebelariti, ali je čebelarstvo še gospodarsko upravičeno. Na primer: za kilogram medu do bi čebelar le polovico ali še manj vsote kot pred petimi ali desetimi leti. Prejšnja merila za kilogram medu so bila: 4 litre vina, 2 litra žganja, 4 kg sladkorja, 5 kg fižola... Sedaj pa je kg medu vreden le liter vina, pol litra žganja, 2 kg sladkorja in in pol kg fižola.

Čebelarji bodo morali v novih razmerah gospodarjenja nekako najti rešitve. Te so do neke mere nakazane v sprejetih sklepih konference, v bolj strokovnem delu čebelarjenja na več čebeljih pridelkov, ne samo na med... Ostaja pa še veliko nejasnosti, kako bo mogoče čebelariti z varoo in njenimi stran skimi učinki.

Pa vendar konferenca ni izzvenela pesimistično. Čebelarji so odločno povedali, da bodo varovali in skrbeli za svoje čebele in storili vse potrebno, da jih bodo obvarovali, ne glede na gospodarsko upravičenost, češ, najprej smo ljubitelji čebel in narave! Narava pa tudi ne bo več tako skoparila kot v preteklem letu, so pojasnili svoje upanje.

DOBRO IZKORIŠČEN ČAS!

FERI PODRZAJ

Barjanska čebelarska družina je koristno izrabila zimski in zgodnji spomladanski čas. Na novo sezono smo dobro pripravljene. Čebelar, ki je upošteval vsa navodila in priporočila, je dobro prezimil. Veliko jih je, ki čez zimo v svojih družinah niso imeli prevelikih izgub. Močno pa odstopajo tisti čebelarji, ki niso spoštovali navodil na predavanjih. Pri njih so izgube znatnejše, pri posameznikih celo prav boleče.

V zimski sezoni je barjanska čebelarska družina priredila 6 strokovnih predavanj. Dve sta bili namenjeni tudi širšemu krogu občanov, ki gojijo cvetje in sadno drevje. Temeljito smo se pogovo-

rili o pravilnem gojenju cvetja in sadja, tako da so občani zadovoljni, čebelarji pa zaradi nepravilnega škropljenja nimamo škode.

Za zdravstveno zaščito je zelo požrtvovalno poskrbel veterinar Vinko Pipan, ki nam je s pomočjo odličnih diapozitivov predaval trikrat. Skrbno smo mu prisluhnili, saj se zavedamo, da brez zdravih čebel ne more biti zdravega medu.

In kako v prihodnje? Manj bo časa za teorijo, več se bomo izobraževali v praksi. Po lanski slabi sezoni pričakujemo letos z dobro pripravljenimi čebelami boljše čase. Menda ne bo obveljal

rek o sedmih suhih kravah. Kljub obilici dela pa bomo nadaljevali tudi z družabno dejavnostjo. V začetku maja smo skupno obiskali Gorenjsko. Obiskali smo muzej v Radovljici in Zelenico ter se oglasili pri vzornih čebelarjih. Največ truda bomo vložili v pripravo za svečano razvitje družinskega prapora. V soboto, 21. junija, bomo ob kulturnem in zabavnem programu razvili svoj prapor. Vse sorodne čebelarske družine vabimo, da nas na ta dan obi-

ščejo s svojimi prapori, s katerimi se bomo na slovesen način pobratili, da bi čebelarstvo še bolj zaživelo in se razvijalo tako, kot po svoji lepoti, rekreativni in gospodarski pomembnosti tudi zasluži.

Ne pozabite! V soboto, 21. junija popoldne, bo za čebelarje svečan dan. Prepričani smo, da se boste dobro počutili v našem novem domu v Ljubljani na Galjevici.

Zgodovina čebelarstva - znani čebelarji

PROFESOR JOSIP PRIOL

JANKO LIPOVEC*



Josip Priol se je rodil 19. februarja 1889 na kmetiji Priolovih v Morju pri Mariboru. Že kot deček je občudoval čebele v slamnatih koših pri sosedu. Zanimalo ga je zlasti rojenje. Sosed je takrat izbral srednje težke družine z mladimi maticami, večinoma družce in tretjevce, druge pa je zažveplal. Polne in prazne sate je spravil v veliko kad in jih zapeljal k Finžgarjevi gostilni ob glavni cesti iz Maribora, kjer je mariborski medicinar prevzemal pridelek od čebelarjev.

Kot šolarju, staremu 12 let, mu je očim kupil koš čebel v vasi za voz slame. Vesel je prenesel koš s čebelami v domači zelenjavni vrt, kjer so bile zavarovane pred živino. Vselej je rad prihajal k svojim čebelam. Prvo znanje o čebelah si je pridobil iz knjižice župnika in čebelarja Luka Poren-ta iz Bohinja: Novi kranjski panj po Dzerzonovi osnovi, Ljubljana 1873. Tak panj je že imel prečne premične sate.

Še šolar se je v soseščini naučil pletenja slamnatih košev in jih zase sam izdelal. Koše je opremil z letvicami in nanje vlijl voščene začetke. Že prvo leto je dobil dva nova roja in kmalu opazil, da čebele grade satje natančno na vloženi letvicah. Njegove čebele so se odlično razvijale, kajti takrat je bilo v vasi dovolj paše. Čebele so nabrale dovolj medu in jesensko krmiljenje ni bilo potrebno.

Priol je obiskoval osnovno (takrat so rekli ljudsko) šolo v sosednjem Framu. V šoli so ocenjevali vedenje, pridnost in napredek v predmetih. Po uspešno končani osnovni šoli je nadaljeval šolanje na triletni vinarski in sadjarski šoli v Mariboru. V tej šoli so obiskovali prvi letnik samo Slovenci, ki niso znali nemško. Diplomiral je na višji šoli za vinarstvo in

sadjarstvo v Klosterneuburgu pri Dunaju, ki je bila takrat najvišje učilišče za to panogo.

Najprej je služil kot pomočnik upravnika na vinarsko sadjarskem posestvu štajerske hranilnice v Podlehniku v Halozah. Od tam je moral kmalu s 87. pešpolkom na soško fronto, kjer je zlasti na Doberdobo preživel strahote vojne. Malo je manjkalo, da ga ni ubila italijanska mina, ki ga je le zasula. Z razsulom nekdanje monarhije se je tudi za Priola končala prva svetovna vojna.

S pričetkom leta 1919 je postal strokovni učitelj na vinarski in sadjarski šoli v Mariboru. Po habilitacijskem izpitu na zagrebški kmetijski fakulteti je postal profesor tudi na srednji vinarski in sadjarski šoli v Mariboru, ki je bila kopija klosterneburške višje šole. Ko je bila srednja šola leta 1928 prestavljena v Bukovo pri Negotinu v Srbiji, je Priol postal ravnatelj dveletne vinarske in sadjarske šole v Mariboru. Na obeh šolah je predaval sadjarstvo in čebelarstvo ter oskrboval čebeljak s 36 AŽ panji. Najprej je prestavil vse družine iz dunajskih panjev v AŽ panje. Razen tega je imel še svoj čebeljak s 36 panji v Morju, ki ga je tudi sam oskrboval.

Leta 1925 je bil na študijskem potovanju v Avstriji in Nemčiji in obiskal je čebelarkega znanstvenika dr. E. Zanderja v Erlangenu. Ta mu je razkazal inštitut in čebelarški obrat, Zanderjeva dela pa je že prej poznal.

Leta 1929 je zaradi preobremenjenosti predal predavanja o čebelarstvu prof. Emeriku Siftarju, ki je vestno nadaljeval Priolovo delo.

Po napadu na Jugoslavijo aprila 1941 je okupator razrešil Priola ravnateljevanja na šoli in ga pregnal v Avstrijo. Najprej je bil določen za taborišče v starem rajhu, vendar ga je nemški kmetijski strokovnjak inž. Förstner rešil, tako da je bil z družino preseljen na kmetijsko šolo Grotenhof pri Gradcu, kjer so se med

vojno šolali tudi nekateri Slovenci. Predaval je strokovne predmete (seveda v nemščini) in oskrboval čebele z 28 panji. Dosegel je večji pridelek medu, kot so ga dosegli pred njim in se pri čebelah odpočil.

Po osvobodivi maja 1945 je spet prevzel ravnateljstvo vinarske in sadjarske šole, toda jeseni 1945 je postal ravnatelj inštituta za sadjarstvo v Mariboru. Najprej je poskrbel za ureditev stare šolske stavbe v Vinarski ulici 14. Organiziral je delo, nakupil laboratorijsko in raziskovalno opremo ter poiskal sposobne sodelavce za raziskovalno delo v sadjarstvu.

Po vojni je začel znova čebelariti na posestvu svoje sestre v Morju. Kmalu je spet imel 36 panjev, všteti štiri prašilčke za zrejo matic. Poleti leta 1959 je priredila čebelarška družina Rače čebelarški sestanek pri Priolovem čebelnjaku; tedaj je prof. Priol govoril udeležencem o izkušnjah pri čebelarjenju od svoje mladosti naprej. Zaradi bolezni sta morala leta 1962 z ženo nehati čebelariti.

V svojih številnih predavanjih, v strokovnih člankih in knjigah je Priol dosledno opozarjal na škodo, ki bi jo lahko povzročili s škropljenjem sadnega drevja med cvetenjem z insekticidi. V svojem znanstvenem delu Biologija cvetja, oplodba in rodnosti pri jablani je objavil posebno poglavje: Pomen čebel za oplodbo sadnega drevja.

Priol je posebej zaslužen kot kmetijski pedagog in znanstveni raziskovalec v sadjarstvu. Njegova predavanja iz sadjarstva-pomologije so si dijaki prepisovali in jih potem vezana hranili kot pomembne knjige, saj druge strokovne literature, razen Finkove Učne metodike, še ni bilo. Dijaki in učenci se spominjajo prof. Priola kot odličnega in zanimivega predavatelja. Že na šoli je pričel organizirati raziskovalno delo ter je objavil številne strokovne knjige in članke. Vzgojil je mnogo generacij, ki so uspešno delovale v Sloveniji in drugod v Jugo-

slaviji. V srednji šoli je bilo okoli polovico, v prejšnjih letnikih pa več kot polovico dijakov iz krajev zunaj Slovenije. Diplomanti so se uveljavili kot uspešni kmetijski strokovnjaki.

Leta 1959 se je ravnatelj in znanstveni sodelavec Priol upokojil. V okviru svojih možnosti je še naprej sodeloval v raziskovalnem delu skoraj do smrti.

Kot profesor je širil znanje iz sadjarstva-pomologije, predelave sadja, vrtnarstva in čebelarstva. Kot raziskovalec je vodil številne poskuse za zatiranje škodljivcev in bolezni sadnega drevja, ugotavljal je pomološke nazive sadnih sort, priporočal je intenzivno oskrbo sadnih rastlin, škropljenje, pomlajanje, precepljanje in gnojenje sadnega drevja ter izdelavo sadnih sokov. Raziskoval je vprašanja o redčenju plodičev, preučeval debelotvorce in kronotvorce. Vodil je oddelke za selekcijo in genetiko ter vzgajal okoli 9000 jabolčnih hibridov, od katerih jih je nekaj postalo nove sorte. Kako zapletena je vzgoja novih jabolčnih sort, naj pove izjava znanega švicarskega strokovnjaka dr. Kobela, ki je opravljal podobno delo: »Če mi uspe vzgojiti za izdatno dotacijo eno ali nobeno jabolčno sorto v teku desetih let, bo to uspeh.«

Prva doma vzgojena jabolčna sorta je Priolov delišes ali kakor ga radi imenujejo Priolovo jabolko, ki je prva jugoslovanska jabolčna sorta. Diplomsko priznanje je izdal zvezni sekretariat za kmetijstvo in gozdarstvo leta 1967. Leta 1979 so prejeli Jernej Črnko, Josip Priol (prevzela vdova Milka), Adolf Šauperl in Janko Lipovec nagrado sklada Borisa Kidriča za izume in izpopolnitve za sorto lonjon.

Priol je objavil številne strokovne in znanstvene članke v listih: Sadjar in vrtnar, Naše gorice, Poljoprivredni glasnik, Socialistično kmetijstvo, Kmetovalec, Kmečki glas in v Izveštjih vinarske in sadjarske šole. Z referati je sodeloval na jugoslovanskih sadjarskih kongresih: v Cačku 1932,

Sarajevu 1935 in Mariboru 1932 ter na mednarodnem hortikulturnem kongresu v Berlinu 1938. Pred vojno je bil podpredsednik Sadjarskega društva za Slovenijo.

Josip Priol je prejel za svoje uspešno dolgoletno delovanje več odlikovanj in priznanj: zvezna reda dela 3. in 1. stopnje ter red republike s srebrnim vencem, čebelarški red Antona Janše 1. stopnje, častno priznanje društva kmetijskih inženirjev in tehnikov Slovenije, plaketo za lastnim likom (delo Gabriela Kolbiča) ter priznanje slovenskih gospodarskih organizacij in ustanov, diplomu Gospodarske zbornice Slovenije.

Ob čestitkah za njegovo 80-letnico je slavljenec naslovil na navzoče in še posebej na profesorja dr. Franceta Adamiča svojo željo, da bi se raziskovalno delo v sadjarstvu na mariborskem inštitutu nadaljevalo v prid našega kmetijstva tudi za njim. To svojo oporoko je utemeljil z razvojem znanosti, tehnologije in s potrebami našega gospodarstva. Letos je minilo 15 let od njegove smrti.

Strokovni listi in časopisi so večkrat pisali o Priolovem delu, zlasti ob njegovih jubilejih in njegovi smrti. V knjižici Zlahtnjenje jabolčnih sort v Mariboru in nove sorte leta 1963 je France Adamič objavil njegov življenjepis. Univerzitetni profesor dr. Dušan Stanković iz Beograda je pisal leta 1964, da je profesor Priol vsekakor najbolj zaslužen sadjarski strokovnjak in najbolj viden selekcionist v sadjarstvu, da ima veliko znanje in da je neutrudni zagovornik sodobnih agrotehničnih ukrepov, na katerih sloni napredek.

Profesor inženir Josip Priol je znan in cenjen v Jugoslaviji in zunaj njenih meja. Svoje delo je opravljal nesebično in bo ostal svetel lik v našem kmetijstvu. Med svojim dolgoletnim delom si je pridobil le zaslužen pokojnino in številna priznanja. Po njem je v Mariboru imenovana ulica Josipa Priola.

JANEZ ZIGMUND



7. decembra 1985 je umrl naš dolgoletni član Janez Zigmund. Vsi čebelarji smo ga poznali kot neutrudnega delavca. S čebelarjenjem je pričel že v mladih letih. To opravilo je bilo nehotе povezano z njegovo življenjsko potjo. K čebelarjenju je pritegnil veliko mladih, marsikaterega čebelarja v našem društvu pa je spodbujal pri njegovem delu.

Kot aktiven čebelar in družbenopolitični delavec je prejel priznanje Antona Janše III. in II. stopnje.

Vsi čebelarji smo mu hvaležni za njegovo delo.

Cebelarska družina Loška dolina

JOŽE ZAJC



Po kratki, a hudi bolezni je 31. 8. 1985 sklenil 75-letno življenjsko pot čebelar Jože Zajc z Muljave. Bil je dolgoletni član naše čebelarske družine. Zato je bil tudi odlikovan z redom A. Janše III. stopnje. Ze kot otrok je začel čebelariti s »kranjčiči«, od leta 1935 pa je imel AŽ panje (25).

Svoje čebelice je rad prevažal na razna pasišča. Bil je odličen opazovalec gozdega medenja.

Ker je bil kot ljubitelj narave tudi lovec, smo ga na domačem pokopališču pokopali z lovskimi častmi.

Cebelarska družina Stična

ANTON ODER



Po dolgi bolezni je 25. januarja 1986 umrl naš dolgoletni član Anton Oder iz Lovrenca na Pohorju. Rodil se je leta 1903 v Lovrencu in se po končanih šolah že leta 1921 zaposlil v lesni industriji. Ze od mladih let je bil vsestransko aktiven v raznih društvih: gasilskem, lovskem, bil je tu-

di ribič in čebelar. Povsod je opravljal razne funkcije. Dolga leta je bil tajnik čebelarske družine, bil pa je tudi soustanovitelj plemenilne postaje pri Lamprehtu. Bil je pobudnik za izdelavo novih panjev (kিরerjevega sistema) in satnic. Zato je že leta 1967 dobil priznanje Antona Janše III. stopnje.

S svojimi izkušnjami je rad pomagal mladim čebelarjem. Pri čebelarskem delu mu je vedno pomagala žena in tudi otroci. Bil je tudi med zadnjimi čebelarji, ki so še vozili na ajdovo pašo, ki pa je bila malokdaj izdatna.

V spominu ga bomo ohranili kot človeka, dobrega čebelarja in ljubitelja narave.

Čebelarska družina
Lovrenc na Pohorju

JANKO KOBAL



V triinosemdesetem letu starosti je 21. marca 1986 umrl član Čebelarske družine Idrija — Janko Kobal.

Rodil se je 18. avgusta 1902 v Idriji. Prve čebele je kot majhen

deček prejel od svojega očeta, ob njem pa si je nabiral tudi čebelarsko znanje. Večji del svojega prostega časa je posvetil čebelam, predvsem ko se je kot rudar leta 1961 upokojil. Vse do svoje smrti je čebelaril v Cegovnici, in to z osmimi AŽ panji.

Po smrti njegove čebele niso ostale brez oskrbnika. Prevzela jih je njegova hčerka z možem, oba pa sta vzorna čebelarja.

Dobrega in vestnega člana naše čebelarske družine bomo ohranili v trajnem spominu.

Čebelarska družina Idrija

ANTON SEMENIČ-MEDVED

Člani Obalnega čebelarskega društva Koper smo se 27. februarja 1985 na koprskem pokopališču poslovili od našega dolgoletnega in dejavnega čebelarja, nosilca Partizanske spomenice 1941, Antona Semeniča, znanega daleč naokoli pod partizanskim imenom Medved. Rodil se je leta 1908 v Podragi pri Vipavi. Čebelaril je od leta 1923 v AŽ panjih in

imel do 65 družin. Čebel mu nista uničili niti zima leta 1929 niti štiriletna druga svetovna vojna.

Ze leta 1941 se je vključil v NOB in partizanalil vse do osvoboditve, pa je le našel čas, da je poskrbel tudi za čebele. Po preselitvi v Ankaran je postavil čebelnjak na dvorišču, da je tako rekoč živel s čebelami. Tri leta je skrbel za čebeljo družino, ki si je zgradila dom na vinski trti (prav pod milim nebom).

Bil je velik ljubitelj narave, lovec, sadjar in vinogradnik.

Na njegovi zadnji poti smo ga spremljali številni čebelarji, lovci, soborci in prijatelji.

Obalno čebelarstvo društvo
Koper

DOMINIK KEJŽAR



V starosti komaj 58 let je 15. maja lani umrl soustanovitelj ČD Idrija, prvi blagajnik in ob smrti predsednik nadzornega odbora ČD Dominik Kejžar. Njegova nenadna smrt nas je globoko prizadela.

Kot delegat naše ČD se je 13. aprila 1985 udeležil 34. redne letne skupščine ZČDS v Ljubljani. O delu skupščine pa nam ni mogel več poročati, ker ga je prehitela prezgodnja smrt.

Dominik Kejžar se je rodil 6. avgusta 1927 v Zgornji Sorici na Gorenjskem. Ze njegov ded in tudi oče sta bila čebelarja.

V Idrijo je prišel leta 1950 in si tu ustanovil svoj dom in družino. Zaposlil se je kot strojni tehnik pri Rudniku živega srebra in kasneje v tovarni Kolektor Idrija, kjer se je slabo leto pred smrtjo tudi upokojil. Ob svoji hiši je postavil ličen čebelnjak in v njem čebelaril z 22 AŽ panji ter tremi LR panji.

Za vestno delo v ČD Idrija in nesebično razdajanje svojega znanja ljubiteljem čebel ga je ČD odlikovalo z redom Antona Janše III. stopnje.

Čebelarstvo družina Idrija

MATIJA KUZMA



Čebelarji čebelarstvo družine Vinica smo se junija 1985 za vedno poslovili od marljivega in vzornega čebelarja Matija Kuzma iz Perudine. Svojo življenjsko pot je končal v 75. letu

starosti.

Matija je začel čebelariti v zgodnji mladosti. Pridobil si je velike izkušnje in bogato znanje o delu s čebelami. O tem je rad poučeval zlasti mlajše čebelarje. Član čebelarstvo družine Vinica je bil že v stari Jugoslaviji. Po vojni je bil med prvimi, ki so obnovili in na novo organizirali čebelarstvo družino, bil pa je tudi vesten član in odbornik. Vsi čebelarji so ga cenili in ga zato izvolili za predsednika družine. To dolžnost je opravljal nepretrgoma 16 let vse do svoje smrti.

Čebelarstvo družina Vinica

OBVESTILO SELEKCIJSKE SLUŽBE PRI KIS

V juniju in avgustu bo v selekcijskih postopkih pri čebelah ostalo nekaj matic za prodajo. Število bo močno omejeno. Matice boste lahko v navedenih dveh mesecih prevzemali ob petkih od 12. do 14. ure.

OBJAVA

Čebelarstvo družina Dolsko prosi prevoznike čebel, ki bodo letos pripeljali čebele na kostonjevo pašo na območje vasi Dolsko, Senožeti, Laze in Klopce, naj stojišče čebel predhodno prijavijo pri Stojanu Zupančiču — Gostilna Žerjavca v Dolskem.

Vsak čebelar, ki bo pripeljal čebele na pašo, mora imeti zdravniško spričevalo.

Čebelarstvo družina Dolsko

Prvo domače zdravilo
proti varoozi, s katerim
škropimo čebele



TO JE PRAVA ODLOČITEV

Odločitev, ki je
gospodarna.
Vloženi trud,
ki je povrnjen.



HEMOVAR



KAJ JE HEMOVAR?

S hemovarom lahko zdravimo varoozo celo čebelarstvo sezono. Zdravljenje prekinemo 15 dni pred točenjem. Hemovar uničuje varoo 95-odstotno. Hemovar ima podaljšano delovanje še tri dni po zadnjem škropljenju.

PREDNOSTI HEMOVARA:

Klinične raziskave so pokazale, da hemovar bolje učinkuje kakor preparati, ki imajo aktivno substanco, uporabljajo pa se v obliki dima.

Prednosti sta predvsem:

- točno doziranje aktivne substance in emulzije v panju,
- podaljšan zdravilni učinek (dimljenje nima te prednosti).

KAKO ZDRAVIMO S HEMOVAROM?

V liter vode damo 15 kapljic hemovara — tako dobimo delovno emulzijo, ki jo prelijemo v manjšo škropilnico. Nato vse sate s čebeljo zalego in matico poškopimo z obeh strani. Sate moramo izvleči iz panja. Emulzijo moramo uporabiti v šestih urah.

KDAJ ZDRAVIMO S HEMOVAROM?

Škopimo zjutraj ali zvečer, ko je v panju največ čebel, in je zunanja temperatura nad 10°C.

KJE LAHKO NAROČIMO HEMOVAR?

Pri čebelarstvih organizacijah, delovnih organizacijah, čebelarstvih združenjih in pri proizvajalcu.

Zdravimo dvakrat spomladi in dvakrat jeseni. Drugo škropljenje ponovimo po petih do sedmih dnevih.



ad.us.vel.

ROINEX Hemofarm Vršac

FARMACEUTSKO HEMIJSKA INDUSTRIJA: ROINEX HEMOFARM.

26300 V.R. Š.A.C. Beogradski put b.b. tel. 013/812-345

MALI OGLASI

Kupim čebele na LR ali AŽ satju, lahko tudi roje. Jože Mlakar, Regentova 4, 62000 Maribor, tel. (062) 32 134.

Vzreja in prodaja gospodarskih matič — čiste kranjice, označene ali neoznačene, osebni prevzem ali po pošti s povzajem. Čebelarstvo Janez Firm, Podšentjur 10, 61270 Litija.

Prodajam prazne, rabljene nakladne panje. Julijan Mejač, Globoko 13 b, Rimske Toplice.

Prodajam 19 novih in 6 malo rabljenih AŽ panjev. Tel. (061) 327 461 int. 58, Stegnar.

Prodajam 6 panjev (Grajš), naseljenih. Tel. (061) 447 618.

Prodajam TAM 4500, primeren za prevoz čebel. Jakov Đurić, Cesta v Zgornji Log 24, 61000 Ljubljana, pri gostilni Niko.

Prodajam tovorni avto TAM 5000, preurejen za prevoz čebel. Cena po dogovoru. Tomaž Predalič, Ižanska c. 100, 61000 Ljubljana.

Prodajam prevozniki čebeljak za 36 panjev (kontejner), 20 nenaseljenih AŽ panjev na 10 satov ter 200 satov. Karol Mohar, OF 11, 66310 Izola, telefon (066) 61 158.

VSEM PREVOZNIKOM NA KOSTANJEVO PAŠO PODROČJA OBČINE LITIJA

Čebelarstvo društvo Litija zaradi nespoštovanja predpisov nekaterih prevoznikov sporoča, da bo ukrepalo po zakonskih določilih. Zato je potrebno dostaviti referentoma za pasišča tov. Jožetu Erženu, Kresniške poljane 13, 61281 Kresnice, tel.: 877 126 ali pa tov. Ivanu Dremliju, Dragoška 13, 61275 Šmartno, naslednje dokumente:

1. Pisno prijavo,
2. Veterinarsko potrdilo — ne starejše od 3 mesecev,
3. Točen naslov prevoznika,
4. Število družin, ki bodo pripeljane na naše območje
5. Čas dovoza in odvoza.

Lokacijo bo predhodno določil referent za pasišče. Proti vsem kršiteljem bomo postopali v skladu z zakonom in jih prijavili občinskemu organom.

Čebelarstvo društvo Litija

Líst izhaja vsakega 1. v mesecu

Izdaja ga Zveza čebelarških društev Slovenije v Ljubljani, Cankarjeva c. 3/II. Telefon: 210 992

Izdajateljski svet: Andrej Petelin, predsednik; člani: inž. Alojz Podjavoršek, Janez Mihelič,

inž. Jože Babnik, Lojze Kastelic, Boris Slavec, Marjana Hönigsfeld, dr. Jože Korošec

Uredniški odbor: Janez Mihelič, inž. Jože Babnik, Lojze Kastelic, Martin Mencej, Franc Javornik,

Franček Šivic, Boris Slavec, Jože Bregar

Odgovorni urednik: inž. Jože Babnik

Glavni urednik: prof. Janez Mihelič

Lektorica: Nuša Radinja

Glavni in odgovorni urednik Biltena — Ip Medex: Boris Slavec

Letna naročnina za nečlane 3.000.—, za tujino 12 US dolarjev, za člane čebelarških organizacij

drugih republik 3.000.— dinarjev. Cena za posamezno številko je 300.— dinarjev, za tujino 300.—

dinarjev. Odpovedi med letom ne upoštevamo. Reklamni oglasi: cela stran — 36.000.— din, pol

strani 19.000.— din, četrt strani 10.000.— din. Popusti za 3- do 5- kratno objavo 10%, za 6- 10- kratno

objavo 20%, za celoletno objavo 30%. Splošni oglasi: beseda 60 dinarjev. Člani imajo pravo

do enega brezplačnega oglasa do 20 besed v tekočem letu. Za vsako naslednjo besedo plačajo

po veljavni tarifi 60.— dinarjev. Članarina znaša 1.800.— din in 5 din od panja, s članarino

je plačan tudi Slovenski čebelar

St. žiro računa pri SDK v Ljubljani, Miklošičeva c.: 50101-678-48636

Devizni račun št. 50100-620-107-010-30960-943

Po mnenju republiškega sekretariata za prosveto in kulturo št. 421-1/74 je glasilo oproščeno

temeljne davka od prometa proizvodov

Tiskala tiskarna Tone Tomšič, Ljubljana, v 9700 izvodih

Rokopisov ne vračamo

hp
medex
Ljubljana

Miklošičeva 30

telefon: 316 455
321 664

telex: 31529 yu Medex

tekoči račun: SDK
Ljubljana
50100-601-10404

TOČILA ZA MED

V naših poslovalnicah v Ljubljani in Krškem vam nudimo:

TOČILA ZA MED, ki jih uporabljamo za točenje medu. Izdelana so iz nerjaveče ali aluminijaste pločevine. Sestavljena so iz sode in pokrova, v katerem je paličast in mrežast koš. Os koša leži v konusnem ležaju na dnu sode. Izdelujemo tudi koše s plastično zaščito. Pogon točila je lahko ročen ali električen. V spodnjem delu sode je vgrajena odtočna pipa. Vsa točila naše izdelave so tangencialna.

Izdelujemo in prodajamo naslednje tipe točil:

- točila iz aluminija na tri sate izd. 416 AŽ + LR 3S, art. 417 DB-LR 3s,
- točila iz aluminija na štiri sate izd. art. 418/a DB + LR 4S, art. 419/c AŽ + LR 4S,
- točilo iz nerjaveče pločevine izd. 419/d AŽ + LR 4S.

ELEKTRIČNO GONILO MKM 3922 (art. 435)

Električno gonilo je namenjeno za pogon 4- do 6-satnega čebelarskega točila. Ohišje motorja in elektronskega regulatorja je vlitno iz aluminijeve zlitine in je mehansko zelo odporno. Pritrdi se preprosto na nosilno vez točila ali pogona točila z dvema vijakoma. Ima že priloženo sklopko za prenos na os koša točila.

Elektronski regulator števila obratov je reguliran na zadnjem delu motorja. Regulacija vrtljajev je mogoča od 0—300 vrtljajev v minuti. Na gornjem delu motorja ali elektronskega regulatorja je vgrajena signalna žarnica, ki nam kaže, ali je motor vključen ali ne; z vrtenjem gumba v levo ali desno smer pa izbiramo želeno smer in hitrost vrtenja koša točila.

Aparat je ozemljen po jus n. m. 1.001 zaščitnem razredu.

- Priklj. napetost: 220 V +—10 %
- Priključna moč: 100 W
- Tok: 1 a
- Vrtljaji: 0—300 vrt./min.
- Pogon: trajen