

OHK - Geografija

III

B 21

GEOGR. OBZORNIK

/1963 3

91



49096400109,3/4

COBISS

UNIVERZA V LJUBLJANI - FF

GEODRAVSKI OBZORNIK

Leto X.
Številka 3 - 4

Ljubljana
1963





VSEBINA

ČLANKI

- ✓ L. Gosar, Kriteriji pri določanju razvojne stopnje dežel . . . 41
- ✓ S. Košnik, Naftovodi v Evropi (z eno ilustracijo) . . . 46
- ✓ M. Pak, Nekaj populacijskih problemov Kidričevega (z eno ilustracijo) 51
- ✓ J. K., Gospodarstvo Izraela 55
- D. Radinja, Problematika o izhodišču univerzitetnega študija geografije (nadaljevanje) 58
- ✓ T. Borovničar, Primerjava kot ponazorilo pri pouku geografije (s štirimi ilustracijami) 65

DROBNE NOVICE

- Prispevali Fr. Planina, S. Košnik, T. Š. in J. K. 67

KNJIZEVNOST

- Fr. Planina, Škofja Loka z okolico
Poljanska in Selška dolina (J. K.) 72

DRUSTVENE VESTI

- Poročilo o geografskem krožku na celjski gimnaziji za leto 1962/63 (Zvezdana Knez-Sterbenc) 73

GEOGRAFSKI OBZORNIK, časopis za geografsko vzgojo in izobrazbo. Izhaja štirikrat letno. Izdaja Geografsko društvo Slovenije, Odsek za geografski pouk. Uredniški odbor: Francka Hafner, dr. Ivan Gams, dr. Svetozar Ilešič, dr. Vladimir Kokole, Polde Oblak, Mara Radinja, Uredila Mara Radinja.

Letna naročnina 400 dinarjev. Posamezna številka za naročnike 100 dinarjev. Naročajte in vplačujte na naslov: „Geografski obzornik“, Ljubljana, Aškerčeva ul. 12. Štev. tek. rač.: 600-14-603-72.

Za vsebino člankov so odgovorni avtorji sami.

Tiskala: Tiskarna Solskih delavnic tehniških šol v Ljubljani.

Lojze Gosar

Kriteriji pri določevanju razvojne stopnje dežel

I.

Beseda „razvoj“ ima mnogo pomenov. Pri opazovanju naravnih pojavov in živih bitij nam „razvoj“ pomeni napredek v najrazličnejših oblikah. Popolnoma na splošno razumemo pod razvojem napredek ali rast ne samo glede na kvantiteto ampak tudi na kvaliteto.

Tako se nam tudi, kadar govorimo o razvitih in nerazvitih deželah, večkrat nehote pojavlja vprašanje, kaj pravzaprav pomeni pojem „nerazvitost“. (Najprej so govorili o „zaostalih deželah“, pozneje pa so ta pojem zamenjali z izrazom „nerazvite dežele“.) Nekateri avtorji uporabljajo namesto tega povsem druge izraze ter govore na primer o deželah z nizkim narodnim dohodkom, „asimetričnim gospodarstvom“ (R. Dumoulin), o „Tiers Monde“ (A. Sauvy) itd. Drugi pa uporabljajo izraze, ki se bolj ali manj ujemajo z običajnim pojmom nerazvitosti ter govore o „premalo razvitih deželah“, „deželah v razvoju“ itd. Na prvi pogled se utegne zdeti, da gre pri vsem tem samo za različne sinonime, v resnici pa se skrivajo za temi izrazi večkrat tudi povsem različni nazori o tem, kaj naj bi pravzaprav razvoj oziroma nerazvoj sploh bil.

Precej točna je definicija nerazvitosti, ki jo je podal bivši ameriški predsednik Truman v znani deklaraciji številka štiri: „Nerazvita področja so tam, kjer živi več kot polovica ljudi v razmerah, ki so blizu bedi, kjer primanjkuje hrane in so bolezni zelo razširjene, kjer je gospodarsko življenje primitivno in zaostalo, in kjer je revščina stalna in nevarna ovira.“

Rekli smo, da pomeni beseda razvoj napredek v najrazličnejših oblikah. Zaradi tega uporabljajo, ko govore o nerazvitih deželah, večkrat še označbo: „tehnično nerazvite“ dežele, pri čemer mislijo predvsem na tiste dežele, ki so v tehničnem oziru zaostale, pa so na drugih netehničnih, na primer, na kulturnih področjih, dosegle tako visoko stopnjo, da je od njih tudi zapadni svet veliko pridobil. Po vsem tem bi torej lahko različne dežele nekako takole razvrstili: visoko razvite dežele, tehnično napredne dežele, dežele na začetku razvoja in končno nerazvite dežele, za katere bi veljala Trumanova definicija.

Avtorji, ki skušajo določiti pokazatelje razvoja dežel, se seveda še daleč ne strinjajo v vsem,

vendar postavljajo za nerazvite dežele na splošno naslednje kriterije, ki jih pa bomo podrobneje analizirali:

- A. Nizek narodni dohodek na prebivalca.
- B. Nedohranjenost precejšnjega dela prebivalstva in razširjene socialne bolezni.
- C. Primitivno, nemehanizirano poljedelstvo.
- D. Majhna gostota prometnih, komunalnih in podobnih naprav.
- E. Slaba industrializacija.
- F. Nepismenost.
- G. Pomanjkanje strokovnega in tehničnega kadra.

Navajajo tudi nekatere druge manj značilne kriterije, na primer:

- H. Prevladovanje poljedelstva in poljedelskega prebivalstva.
- I. Majhna finančna zmogljivost in kot posledica tega skromne investicije itd.

Vse te kriterije je težko zanesljivo uporabiti predvsem zaradi njihovega dvomljivega pomena in medsebojne odvisnosti ter pristranske presoje zaradi subjektivnih mnenj o pojmu razvitosti.

A. Nizek narodni dohodek na prebivalca

Narodni dohodek je odvisen takorekoč od vseh ostalih osnovnih pokazateljev, ki hočemo tu o njih govoriti. Njegova višina po posameznih deželah je dostikrat zelo nedoločena. Vzrok temu je pomanjkanje ustreznih statističnih podatkov, pa tudi način računanja narodnega dohodka je od dežele do dežele večkrat zelo različen.

Na splošno mislijo, da so nerazvite dežele tiste, kjer znaša narodni dohodek manj kot 100 dolarjev letno na prebivalca. V deželah na začetku razvoja se giblje narodni dohodek med 100 in 300 dolarjev, v tehnično naprednih deželah od 300 do 500 dolarjev, v razvitih deželah od 500 do 800 dolarjev in v visoko razvitih deželah nad 800 dolarjev na posameznika.

Pri tej primerjavi pa se takoj pokažejo razne anomalije, na primer da spadata po tej klasifika-

ciji Venezuela in Kuvajt med razvite dežele. Zato moramo podatke o narodnem dohodku podrobneje analizirati, da bomo videli, kako je ta dohodek razporejen med različnimi pokrajinami in sloji prebivalstva. Dežela z nižjim narodnim dohodkom na prebivalca je torej lahko bolj razvita kot pa navidezno znatno bogatejša dežela, kjer pa žive široki sloji prebivalstva v bedi.

Colin Clark je običajni način računanja narodnega dohodka nekoliko spremenil, tako da primerja dejansko kupno moč z zaslužkom za delo v eni uri.

Pokazatelj narodnega dohodka je v splošnem pomanjkljiv tudi zaradi tega, ker nič ne pove o tem, ali se dežela razvija ali ne. Pripraven je predvsem le za to, ker moremo na tej podlagi grupirati dežele v ustrezne skupine.

B. Nedohranjenost precejšnjega dela prebivalstva in razširjene socialne bolezni

Statistični podatki o povprečni dnevni porabi kalorij na prebivalca, večinoma niso zanesljivi. Poleg tega pa ti podatki nič ne povedo o enakomernosti prehrane v toku leta, niti ne o vitaminski vrednosti hranil. Pa tudi, kjer so statistični podatki o tem na razpolago, jih je težko pravilno tolmačiti. Neki perujski biolog je leta 1954 v Limi izjavil: „Po splošno sprejetih prehrabnih normah bi bili že vsi Indijanci v Andih mrtvi, vendar plezajo po takih pobočjih, ki jim niti evropski ali ameriški alpinisti niso kos. „Pri severnoafriških črncih na primer so ugotovili, da povzročata prehod od tradicionalne prehrane na evropsko včasih tudi težke primere avitaminoze.

Kljub vsem tem pomanjkljivostim pa je pokazatelj nedohranjenosti tudi, če imamo samo podatke o kalorijski, ne pa tudi vitaminski vrednosti porabljenih hranil, še vedno od vseh drugih najboljše, ker je pač hrana najosnovnejša potreba vsega človeštva.

Bolezni zaradi napačne prehrane (avitaminoze) zavzemajo med socialnimi boleznimi tako važno mesto in tako močno vplivajo na obstoj in razširjanje drugih družbenih bolezni, da je skoraj bolje, če ne ločimo pokazatelja nedohranjenosti od pokazatelja družbenih bolezni. Kaže, da se še niso sistematično lotili merjenja ali vsaj cenitve indeksa masovnih bolezni. To pa je tudi posebno težko, ker bi morali posebej upoštevati akutnost vsake bolezni, procent prizadetih oseb in pa intenzivnost širjenja bolezni.

Za presojo, ali je neka dežela razvita ali ne, bi bilo zelo koristno določiti dobro utemeljen indikator socialnih bolezni. Sanitarna pokazatelja, ki ju že uporabljajo s kolikor toliko določeno točnostjo, sta število zdravnikov in bolniških postelj na tisoč ljudi. Vendar je dejanski pomen podatkov o tem zelo nezanesljiv. Že število pomožnega medicinskega osebja položaj dejansko spremeni,

in nekatere možnosti za nego bolnikov na domu zmanjšajo potrebo po bolniških posteljah v raznih zdraviliščih.

C. Primitivno, nemehanizirano poljedelstvo

Nizka poljedelska proizvodnja je eden najvažnejših znakov nerazvitosti in najbolj običajen vzrok za nedohranjenost. Da bi ocenili poljedelsko nerazvitost dežele, lahko proučujemo razne oblike donosa na enoto površine, donosa na delavca ali na prebivalca ali pa donos na enoto efektivnega dela na polju. Pri vsakem izmed navedenih kriterijev dobimo zelo različne primerjalne rezultate.

Visoke hektarske donose na primer lahko spremlja degradacija tal. Z intenzivno izrabo se namreč tla izčrpajo, kar lahko povzroči erozijo ali pa kakšno obliko zaslanitve ali lateritizacije. Za tropske prsti je zopet bolje, da jih ne obdelujemo na zapadnoevropski način, predvsem jih ne smemo globoko preoravati. Tla na nerazvitih področjih so često zelo občutljiva. Nevarno bi pa bilo na primer, kratko in malo spremeniti stepo v polje ali pa opustiti tradicionalni način obdelave, namesto da bi ga ohranili in le primerno izboljšali. Zato je število plugov in podobnega poljskega orodja na enoto obdelovalne površine zelo slab pokazatelj nerazvitosti oziroma zaostalosti poljedelstva.

Pokazatelj „mehanizacija“ (običajno navajajo za to gostoto traktorjev na obdelovalno površino) je vedno treba tolmačiti v zvezi s konverzacijo obdelanih površin obenem z ugotavljanjem možnosti za mehanizirano poljedelstvo. Motorizacija brez bližnjih mehaničnih delavnic za popravilo kmetijskih strojev lahko celo poruši finančno ravnotežje kmetijskih posestev.

Pokazatelj „potrošnja umetnih gnojil“ je lahko prav tako varljiv. Zaradi umetnih gnojil včasih zanemarjajo uporabo organskih gnojil, ki so za ohranitev prsti nujna.

Kar se tiče živinoreje, uporabljamo kriterij „število živine na živinorejsko površino“. Vendar to samo na sebi ne pove dovolj. Mogoče je namreč, da del živine dobi hrano od drugod, na primer pri kmetijskih gospodarstvih, ki obdelujejo svojo zemljo po načinu kolobarjenja. Pri številu živine bi morali navajati tudi čas, ki je potreben, da žival doseže določeno težo, kakor tudi povprečno množino mleka na kravo itd.

Končno bi bilo potrebno navesti, koliko se dejanska izraba tal približuje optimalni stopnji. (Kolikor je znano, tega še niso poskusili nikjer točno dognati). Praviloma bi zemlja morala biti namenjena intenzivnemu poljedelstvu, v resnici pa je dostikrat izrabljena za povsem ekstenzivno živinorejo. Površine, ki bi lahko dajale različne pridelke za trg in tudi za izvoz, so večkrat zasajene z neustreznimi in nedonosnimi kulturami,

ponekod na primer s trtami. Tukaj bi pravzaprav bilo potrebno uvesti kvantitativni kriterij, ki bi pomenil razmerje med obdelovalno površino in množino pridelka za trg.

Dobro obdelane evropske kmetijske površine preživljajo na hektar po 2 do 3 osebe, oziroma na kvadratni kilometer po 500 in več oseb. Vendar dajejo dobro obdelane površine v deželah, ki veljajo v smislu modernih, zapadnih metod za zelo razvite, to je v ZDA, Kanadi in v Argentini na kvadratno miljo dovolj pridelka le za znatno manjše število ljudi na kvadratni kilometer. Po proizvodnji na hektar kmetijske površine bi morali uvrstiti vsa zmernotopla področja v Severni Ameriki med najbolj nerazvite dežele na svetu. Če je cilj razvoja zagotoviti maksimalno proizvodnjo ali preživljati čim več ljudi, smo še daleč od tega, da so ta področja v polni meri razvita.

D. Majhna gostota prometnih, komunalnih in podobnih naprav

Ta pokazatelj lahko obravnavamo čisto samostojno. Njegova vzročna zveza pa je zelo pomembna tako za izboljšanje kmetijstva kot tudi za izgradnjo industrije ali za razširitev tržišča. Običajni pokazatelji za to so:

1. Povprečna dolžina cest in železnic na prebivalca ali na kvadratni kilometer. Vendar pa pravilno tolmačenje teh podatkov ni preprosto. Upoštevati je namreč potrebno tip in stanje cest, različne širine železniških tirov, dovoljeno tonažo, hitrost vlakov itd.

2. Kapaciteta proizvodnje električne energije, bodisi kalorične bodisi vodne, in potrošnja električne energije na prebivalca. Tudi ti podatki so varljivi. Možno je namreč, da porabijo proizvedeno električno energijo v glavnem le nekatere elektrometalurške ali pa elektrokemične tovarne. Upoštevati je seveda tudi treba, da so izgube v transportu energije lahko zelo različne.

3. Promet v rečnih in morskih pristaniščih. Podatki o dolžini nakladalne obale in o pristaniških napravah so večinoma lahko dostopni. Razmerje teh podatkov do prometa nam pokaže ali ima dežela zadostne, premajhne ali morda prevelike pristaniške naprave.

Dogaja se tudi, da so ceste, železnice in plovne poti zelo obremenjene, zelo drage pristaniške naprave pa sô praktično le zelo slabo izrabljene. Razkošne gradnje prometnih naprav zaradi prestiža ali pa zaradi pomanjkljive proučitve dejanskih potreb so tudi precej pogosta značilnost nerazvitih dežel. Zato bi bilo dobro s tem v zvezi kot poseben kriterij uvesti „optimalni indeks gostote prometnih in drugih naprav“ v določeni fazi razvoja. Ko se je kapaciteta za vzdrževanje obstoječih naprav že povečala, je treba normalno stremeti tudi za izgradnjo novih.

E. Slaba industrializacija

Slaba industrializacija se pravzaprav ujema s „široko prevlado poljedelske dejavnosti in kmetijskega prebivalstva“. Najlaže je ugotoviti delež industrijskega aktivnega prebivalstva, toda pojem, kaj naj bi šteli za aktivno prebivalstvo, je včasih dvomljiv. Potrebno je tudi razlikovati rudarstvo od bazične in predelovalne industrije. Dežela, ki nima dovolj razvite industrije, je nujno gospodarsko zelo odvisna in na svetovnih tržiščih ne more uspešno konkurirati.

Če pri proučevanju ne ločimo dovolj med izključno produktivnimi pa med predelovalnimi industrijami, bi lahko v posameznem primeru pomotoma zaključili, da je neka dežela industrijsko dovolj razvita, čeprav nima industrijskih naprav za predelavo osnovnih produktov. Zelo močna industrializacija lahko včasih zakrije zelo nagel padec obrti ter tako poruši obstoječa pokrajinska ali vaška ravnotežja.

Indeks industrializacije, pri katerem so primerno upoštevane tudi naprave, ki so bile zgrajene brez potrebe ali v napačne namene, pomeni odločilen kriterij za presojo gospodarskega razvoja v deželi. To velja posebej glede dežel:

— ki svoje predelane surovine prodajo doma;

— ki se zaradi nizkih proizvodnih stroškov usmerjajo na zunanja tržišča;

— ki ne morejo absorbirati viška poljedelskega prebivalstva (čeprav je domača proizvodnja zaščitena z uvoznimi in carinskimi taksami);

— in ki so zaradi uravnovešenja trgovinske in devizne bilance primorane zmanjšati uvoz.

Vendar pa so tudi tukaj potrebne za pravilno razlago splošnih podatkov še podrobnejše analize. Upoštevati je tudi treba, da je majhna industrializacija lahko tudi posledica pomanjkanja podjetnosti ali pa tega, ker se ljudje rajši lotujejo spekulativnih dejavnosti, ki mnogo hitreje prinašajo dobičke. Glede prav teh reči pa je še teže najti dobre pokazatelje.

F. Nepismenost

Delež nepismenih bi lahko obravnavali kot samostojen pokazatelj razvoja. Pri tem pa ne smemo prezreti, da je delež nepismenosti bolj vzročni pokazatelj, od katerega je odvisna zmožnost vključitve v moderno civilizacijo, kot pa merilo za civilizacijo samo. Včasih je namreč relativno višja kultura razširjena tudi med nepismenim prebivalstvom.

Nepismenost sama je kajpak v največji meri odvisna od razvoja osnovnega šolstva. Zato so pri tem obravnavanju koristni različni posebni pokazatelji, na primer: o trajanju šolanja, o številu učencev v osnovnih šolah v odnosu do vseh otrok v šolski dobi itd.

Sam na sebi pa delež nepismenih ne kaže dovolj, na kolikšni stopnji šolske vzgoje je pravzaprav določena dežela.

G. Pomanjkanje strokovnega in tehničnega kadra

Večini dežel v razvoju primanjkuje znanstvenega in tehničnega kadra v najrazličnejših panogah. Največkrat je težko točno ugotoviti, koliko tehničnega strokovnega osebja in naprav za tehnično izobrazbo bi v neki deželi potrebovali glede na njene takojšnje in bližnje potrebe.

Prav lahko pa je ugotoviti indeks števila učencev v srednjih šolah v razmerju do števila učencev v osnovnih šolah in dalje, kakšen je delež strokovnih šol v primeri z gimnazijami itd.

Kadar neka dežela pričinja vzgajati svoje tehnično osebje, se pojavi težava, da je teh ljudi in seveda tudi potrebnih središč premalo, da bi lahko imeli na razpolago vsaj najnujnejše ustanove, ki so za uspešno strokovno delo zelo nujno potrebne (knjižnice, laboratoriji itd.). Načina za ugotavljanje pokazatelja „tehničnega okolja“ še niso našli. Ta pokazatelj pa bi moral upoštevati hkrati število in nivo višjega in srednjega kadra, kakor tudi število kvalificiranih delavcev v industriji in obrti.

Poleg navedenih pokazateljev so še nekateri drugi manj značilni.

Omeniti hočemo predvsem le še dva:

H. Prevladovanje poljedelstva in poljedelskega prebivalstva

Ta pokazatelj se na splošno ujema z že omejeno slabo industrializacijo. Mnogi avtorji vidijo v tem posebno značilen znak dežel v razvoju, ki je tesno povezan z industrijo in često tudi s pojavi urbanizacije. Vendar pa je treba biti pri proučevanju tega pokazatelja zelo previden. Nekateri dežele so namreč po svojih naravnih možnostih bolj primerne za poljedelstvo, druge pa bolj za industrijo. Prav tako je treba v tej zvezi upoštevati morebitno preredko naseljenost ali pa preobljudenost, kakor tudi latentno brezposelnost na podeželju in mestni parazitizem. Čile na primer ima zaradi majhnih površin, ki bi bile primerne za obdelovanje, tudi zelo majhen delež kmetijskega prebivalstva, pa vendar zgolj zaradi tega te dežele ne bi mogli uvrstiti med razvite. Pomanjkanje primernih površin za poljedelstvo je tu nujno povzročilo intenzivnejšo industrijsko proizvodnjo, rudarstvo (za izvoz) ter osnovno in predelovalno industrijo.

V mnogih primerih je aktivno poljedelstvo prebivalstvo zares zaposleno samo kakih 80 do 150 dni na leto. To je neke vrste skrita brezposelnost. Nekmetijsko ali mestno prebivalstvo pa je prav tako lahko brezdelno. To se dogaja na primer v afriških mestih, kjer se mnogi sorodniki zberejo okoli člana družine, ki je našel zaposlitev v industriji ali je dobil kakšno drugo delo. Prav tako je možna znatna skrita brezposelnost v deželah, ki so šele stopile na pot razvoja, pa tudi v deželah, ki so v samostojnem razvoju prišle že

precej daleč. Poseben primer za to je tako imenovani administrativni parazitizem, to je prekomerno povečanje upravnega aparata. V nekaterih primerih sestavlja proletariati brez stalne zaposlitve precejšen delež mestnega prebivalstva.

Posebej bi veljalo omeniti, da Danska, ki se je specializirala v poljedelstvu, ne spada zaradi tega nič manj med razvite dežele.

I. Majhna finančna zmogljivost in kot posledica tega skromne investicije

Sami po sebi pa bi bili ti pokazatelji zelo pomembni, ker investicije normalno omogočajo ekonomski in socialni razvoj. Čim nižji pa je povprečni dohodek na prebivalca, tem težje je od tega nekaj prihraniti oziroma porabiti za investicije. Nerazvita dežela lahko porabi za take namene samo kakšne 4% svojega dohodka, dežela, ki je zelo razvita pa lahko investira do 15% dohodka. Praktično so ti indeksi v različnih primerih seveda zelo različni. To velja celo v deželah s približno enakim življenjskim standardom, ker je pač njihova investicijska politika lahko zelo različna. Upoštevati je treba tudi investicije v obliki dela.

Zaradi različnih metod določanja narodnega dohodka, je dejanske investicijske zmoglosti posameznih dežel zares težko upoštevati, še težje pa se dajo med seboj zanesljivo primerjati. Končno pa bi bilo treba pri sredstvih, ki jih porabijo kje za investicije, tudi upoštevati, koliko so jih porabili za razmeroma malo koristne ali celo popolnoma nekoristne, razsipne namene.

Točna lestvica investicijske zmoglosti prebivalca bi lahko bila dober pokazatelj razvoja, ker vključuje poleg današnjega stanja tudi tendence razvoja.

II.

S tem bežnim pregledom najbolj značilnih pojavov pri razvoju različnih dežel smo pokazali, kako težko je točno ugotoviti stopnjo njihove razvitosti. Vidimo tudi, da so ti kriteriji vezani na neka osnovna merila, ki jih avtorji del o razvoju, pa tudi tisti, ki so neposredno zadolženi za pospeševanje razvoja v posameznih deželah, večkrat zanemarjajo. Prav to pa je huda in zelo nevarna napaka.

Pri določenih izbiri kriterijev se nam namreč pokaže, da bi morali ob drugačnem vrednotenju imeti določene gospodarsko in tehnično razvite dežele za premalo razvite ali pa se celo utegne zdeti, da jim grozi nazadovanje.

Nekateri pojavi razvitih dežel se nam, s čisto človeškega in socialnega vidika, pokažejo v kar povsem negativni luči. Kot zglede za to pa bi navedel na primer:

— preveliko specializacijo, ki škodi vsestranskim sposobnostim in ovira pogled na celoto;

— vzgojo v umetnem okolju, ki ne dopušča zadovoljivega stika z naravo;

— širjenje mladinskega kriminala;

— nastanek prevelikih mest, kjer je promet hučo otežkočen, spalna naselja brez družabnega življenja itd.

Ena največjih napak gospodarsko in tehnično najbolj razvitih dežel je, da jim je poglavitni cilj povečanje možnosti za potrošnjo, ne glede na to, ali gre pri tem za družbeno koristne ali pa za škodljive stvari.

Samo po sebi se razume, da je razvoj potreben, da je treba delati za to, da se nedohranjenost odpravi ali vsaj olajša, da se stanovanjske razmere izboljšajo in izraba tal primerno uredi. Prav tako je očitno, da je industrializacija potrebna, da mora biti šolanje za vse obvezno, da je ljudem nujno potrebna tehnična izobrazba, da se mora zvišati produktivnost dela in da je načrtovanje vsaj do neke mere nujno. Seveda se dajo posamezni zgoraj obravnavani pokazatelji o tem, na kakšni stopnji razvoja se posamezne dežele nahajajo, največkrat le zelo približno oceniti. Skupni rezultat navedenih pokazateljev pa bi nam vendarle veliko koristil pri ugotavljanju, na kakšno stopnjo se je kakšna dežela že povzpela in kakšne možnosti za nadaljnji razvoj ima. Primerjava tega skupnega pokazatelja z dohodkom na prebivalca, ki ga sedaj običajno uporabljajo kot merilo, pa bi nam dala zelo nepričakovane rezultate.

Samo prizadevanje za to, da postane kaka pokrajina, država ali kontinent gospodarsko bolj razvit in močnejši, pa ne zadošča. Resničen napredek, resnična razvitost je v tem, da postane vse življenje ljudi bolj človeško (Lebret govori o „*économie humaine*“), to se pravi, da pač bolj ustreza vsem stvarnim, materialnim, kulturnim, zdravstvenim, socialnim in drugim takim potrebam zares človeka vrednega življenja. Naloga znanosti in tehnike bi torej bila, iskati pota in načine, kako bi urejeno prehajanje z ene razvojne stopnje v drugo višjo, človeka vrednemu življenju in vsemu prebivalstvu ali posameznim njegovim plastem bolj ustrezajočo stopnjo potekalo: čim hitreje, ob najnižjih možnih stroških in ob upoštevanju nujne solidarnosti med prebivalstvom vseh pokrajin in vseh slojev.

To pravilo je uporabno povsem na splošno, bodisi da gre za posamezne sloje prebivalstva, za posamezne narode ali pa tudi za prebivalstvo vsega sveta.

Prav pojmovana razvoj in napredek ne pomenita torej nič drugega kot rezultat prehajanja iz manj človeka vredne faze v bolj človeškim potrebam in človeškemu dostojanstvu ustrezajočo fazo. Vprašanje je le, kaj naj si pod tem predstavljamo, kakšno življenje naj bo za človeka dostojno. Dejansko vidimo, da mislijo ljudje v razvitih in nerazvitih deželah večinoma le, kako bi dosegli, da bi čimveč imeli. V razvitih deželah ne poznajo ljudje glede tega takorekoč nobenih meja, v ne-

razvitih deželah pa si prizadevajo, da bi v tem čimprej dosegli razvite dežele. Tako sta se razvoj in napredek dejansko osredotočila na tekmo za pridobivanje čim večjega bogastva in na gospodarsko ekspanzijo.

Nauk o razvoju, ki bi upošteval dejanske potrebe posameznika in vsega človeštva, bi moral biti v osnovi etičen, upoštevati bi moral človeško osebnost in željo za občo blaginjo. Držati bi se torej moral načel, ki jih navaja 25. točka deklaracije o človečanskih pravicah, kjer je rečeno, da mora vsakdo imeti pravico do življenjskega standarda, kakršen je potreben za zdravje in blaginjo posameznika in njegove družine, vključno prehrano, obleko, stanovanje, zdravniško oskrbo, potrebne socialne usluge in pravico do zavarovanja v primeru brezposelnosti, bolezni, nesposobnosti za delo, starosti itd. Seveda je to ideal, do katerega imajo mnoge dežele še zelo, zelo daleč.

Iz pravkar povedanega sledi, da se mora prizadevanje za napredek ravnati po naslednjih načelih:

1. Gospodarska dejavnost mora težiti za tem, da bi bili vsi deležni najpotrebnejšega. Proizvodnja in pravilna razporeditev vseh osnovnih dobrin mora biti bistvena naloga regionalnega ali mednarodnega gospodarstva.

2. Gospodarska dejavnost mora težiti za tem, da nudi ljudem poleg osnovnih življenjskih potrebščin tudi vse tisto, kar človeku omogoča, da doseže višjo stopnjo izobrazbe, kulture in svobode.

3. Šele ko so potrebe prve in druge točke zadovoljene, se gospodarska dejavnost lahko bolj posveti zadovoljevanju potreb za razvedrilo in udobje. To velja toliko bolj poudariti, ker te potrebe večkrat zmotno postavljajo na prvo mesto, kar je v popolnem nesorazmerju z vrednotami, ki so bile omenjene v prejšnji točki.

Splošno priznavanje navedenih naravnih etičnih načel bi lahko družilo ljudi ne glede na siceršnja idejna nasprotja.

Privilegirani narodi bi torej morali usmeriti proizvodnjo v olajšanje potreb nerazvitih dežel in spremeniti svoje gospodujoče odnose do njih.

Nerazvite dežele pa bi prav tako morale drugače usmeriti svoja prizadevanja. Upoštevati bi morale, da ne gre preprosto za to, da bi dosegle enak življenjski standard kot druge dežele, niti za to, da bi lahko nekoristno trošile svoja bogastva zgolj zaradi prestiža. Nasprotno, najnujnejša njihova naloga je, da bi s povečano proizvodnjo in smotrnejšim gospodarjenjem najprej zagotovile najnujnejše potrebščine vsem svojim prebivalcem. Gre namreč predvsem za harmoničen razvoj na vseh področjih, v splošno korist in na način, ki ne povzroča neravnovesja niti doma niti drugje v svetu.

Ob takem gledanju se pokaže, da je „razvoj“ v bistvu problem civilizacije, to se pravi, da gre za tako družbeno stanje, ki bi omogočalo vsem v najvišji meri zares človeka vredno življenje. Ob sedanjem stanju, ko so posamezne dežele vedno bolj odvisne od celotnega dogajanja v

svetu, je resnična civilizacija lahko samo vse-splošna.

Pravilen razvoj pomeni torej za nerazvite dežele postopno napredovanje k vsemu, kar potrebujejo. Deželam, ki so to že dosegle, pa pravilen razvoj nalaga, da se zavedajo svojih dolžnosti proti drugim.

Problem civilizacije se torej tiče najprej pravnega vrednotenja ljudi. Razvoj, ki ne vključuje napredka človečnosti in ki se ne zavzema enako za dvig vseh plasti družbe v najrazličnejših pokrajinah, nosi v sebi nasprotja, ki nujno vodijo do nazadovanja, če ne nasploh, pa vsaj na nekaterih področjih, ki utegnejo biti sama po sebi za celoto zelo važna ali kar najvažnejša.

* * *

Danes se po vsem svetu čuti velika potreba po razvoju in napredku. Nerazvite dežele se pri tem srečujejo z najraznovrstnejšimi težavami, ki jih morajo na poti napredka nujno premagati. Pa tudi razvite dežele z zelo redkimi izjemami še niso premagale težav glede na razvoj svojih zaostalih področij in zapostavljenih slojev prebivalstva. V tem je njihova velika, neredko kar usodna napaka. Z boljšo ureditvijo gospodarstva bi namreč dosegli, da bi se sadovi proizvodnje enakomerneje porazdeljevali med vse ljudi, to pa bi hkrati z bolj učinkovitimi socialnimi ustanovami omogočilo, da bi se število prebivalstva, ki živi v najslabših razmerah, znižalo na neznatno število tistih, ki sami ne kažejo želje po drugačnem načinu življenja.

V razvitih deželah bi razvoj v takem smislu pomenil zelo velik korak naprej. Ker ni pričakovati, da bi privilegirani sloji prebivalstva hoteli znižati svoj standard, da bi na ta način omogočili napredek tistim, ki živijo v težkih razmerah, bi raje napeli vse sile, da bi z zboljšanjem proizvodnje in z boljšo organizacijo gospodarstva dosegli ta cilj. Kadar pa gre za prekomerno trošenje sredstev za luksuzne in prestižne namene, kar niti nima več pravega pomena za pravo oceno višine življenjskega standarda, bi bilo treba tako

Stane Košnik

NAFTOVODI V EVROPI

I.

Čeprav je Evropa med največjimi potrošniki nafte na svetu, jo načrpa veliko premalo za svoje potrebe. Zato si pomaga rešiti ta problem na najrazličnejše načine. Uvaža jo iz Bližnjega Vzhoda, Srednjega Vzhoda, Amerike, nekaj manj pa iz JV Azije, Sovjetske zveze in Severne Afrike. V Alžiriji in Libiji namreč črpajo dobro nafto, ki je blizu obale. To povzroča, da je cenejša na evropskih tržiščih od ostale nafte. Cenejša pa je zato, ker je bliže Evropi, ni potrebno graditi tako dolgih naftovodov in leži blizu obale, kar pa smo že omenili. Proizvajalci nafte Romunija, Avstrija,

trošenje s primernimi, če treba, tudi z ostrimi ukrepi preprečiti.

Če hočejo razvite dežele, ki so v primeri z drugimi že na višku razvoja, izvršiti svojo dolžnost splošne solidarnosti, si morajo prizadevati, da bi še bolj napredovale in tako lahko drugim več nudile.

V pravem smislu morajo razvite dežele še prav posebej skrbeti tudi za zaščito prirodne pokrajine in prirodnih bogastev. Zunanja gospodarska moč sama na sebi nam o tem navadno premalo pove. V razviti deželi bi morali biti tudi najbolj redko naseljeni in najbolj zapuščeni predeli izrabljeni na način, da se možnosti za razvoj pokrajine in za zaščito prirodnih bogastev najbolje ohranijo.

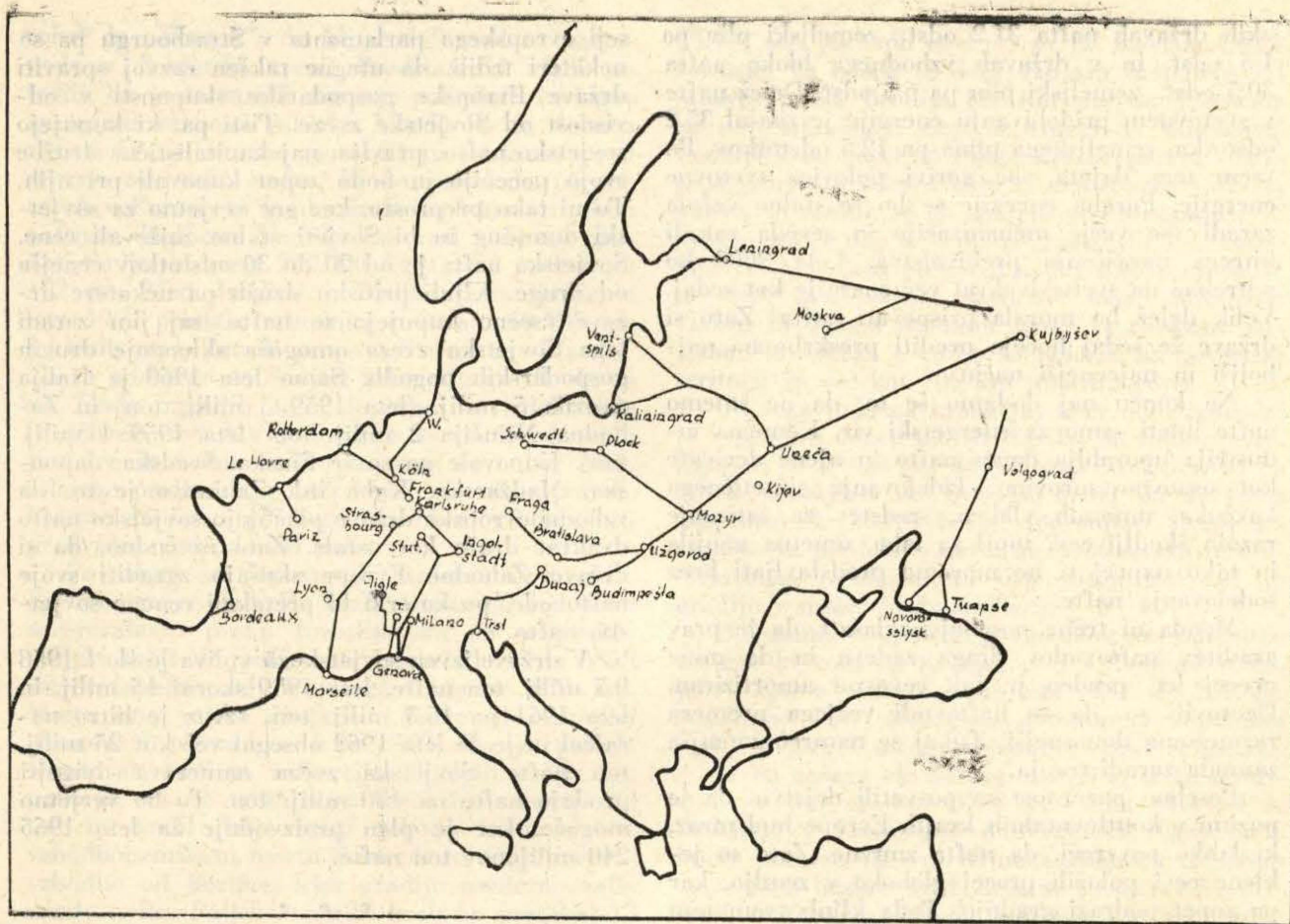
* * *

V zvezi z vsem navedenim je potrebno omeniti še regionalno prostorsko načrtovanje, ki je tesno povezano s pojmom razvoja pokrajine. Prostorska ureditev ali regionalno načrtovanje pomeni ali naj bi v celoti pomenilo, optimalno izrabo pokrajine za njen napredek in za napredek višjih teritorialnih enot. V takem kompleksnem razvoju, kot smo ga v prejšnjih poglavjih orisali kot harmonično rast, ki služi večji blaginji ljudi, pa je regionalno načrtovanje osnovnega pomena. Z njim pa so povezane vse gospodarske in socialne dejavnosti družbe. Regionalnega načrtovanja prav zato tudi ne smemo pojmovati kot zgolj občasno poseganje v pokrajino, ampak kot stalno, enotno in smotrno ustvarjanje, zagotavljanje in pospeševanje razvoja.

LITERATURA:

1. L. J. Lebret: Dynamique concrète du développement, Economie et Humanisme, Les Editions Ouvrieres, Paris 1960.
2. Yves Lacoste: Le sous-developpement: Quelques ouvrages significatifs parus depuis dix ans, Annales de géographie 1962, No 385, 386.
3. Dudley Stamp: Land for Tomorrow, New York 1953.

Madžarska, Jugoslavija, Nemčija itd. gotovo ne zadostijo povpraševanju, ki je zaradi stalno naraščajočega avtomobilskega, letalskega in železniskega prometa vedno večje. Tiste države, ki imajo zelo malo nafte ali pa celo nič, so tudi njeni največji potrošniki. Zato zemeljsko olje dovažajo s tankerji do pristanišč, ga tam rafinirajo in potem prodajajo bencin in ostale derivate po vsej državi. Strokovnjaki so prišli do tega, da je tak način transporta (s cisternami in tankerji) predrag. Najbolje je iz pristanišča ali pa od naftnih polj zgraditi naftovod na področje največje porabe in tukaj postaviti rafinerijo.



Za Združene države Amerike na primer niso naftovodi nobena redkost in novost, saj jih gradijo že dolga desetletja. Dosegli so zavidljivo dolžino, saj merijo skupaj kar precej preko 200 tisoč kilometrov. Največ jih je v Teksasu, Oklahomi in Luisiani. Ta sistem je povezan s pensilvanskim naftnim področjem, ki je tudi ves preprežen z naftovodi. Amerikanci so torej prvi uvideli, da je to najcenejše transportno sredstvo. Seveda ne smemo prezreti dejstva, da so ravno ugodne geografske okolnosti privedle do tega. ZDA imajo namreč veliko nafte na Jugu, Severozahodu in Zahodu države in jo morajo prepeljati na neki način po suhem. Že v začetku dvajsetega stoletja so imeli okoli 30.000 km naftovodov, deset let kasneje preko 64.000 km, leta 1920 že 100.000 km in leta 1937 pa že 130.000 km. Sedaj pa navajajo številko 200.000 km.

Ce sedaj primerjamo Evropo, vidimo, da ima samo nekaj sto, oziroma nekaj tisoč kilometrov naftovodov v obratu. Ker pa je Stari kontinent uvidel izredno važnost takih cevovodov, jih je pričel graditi na vseh koncih in krajih. Zato so tudi vse številke o kilometraži takoj zastarele in netočne. Največ jih gradijo v Italiji, Nemčiji, Franciji in Švici. Pravo edinstvenost pa pomeni naftovod, ki ga gradi Sovjetska zveza.

Potreba po takih gradnjah se vedno bolj čuti iz dveh razlogov: 1. ker je tak način transporta

najcenejši. Ugotovili so, da se prevoz poceni od 10 do 25 odstotkov glede na železnico, še več pa v primeri z avtocisternami. Sovjeti računajo, da je prevoz po njihovih naftovodih dva do trikrat cenejši kakor po železnici. Poleg tega ni potreba nafte tako pogosto pretakati in pretovarjati na druga transportna sredstva. Zanimiva je ugotovitev, da je prevoz tega goriva po rekah enako drag kot prevoz po naftovodih. 2. Potrošnja na kontinentu se stalno večja. Poglejmo samo dežele Skupnega evropskega tržišča (Belgija, Nizozemska, Luksemburg, Italija, Nemčija, Francija). Pred vojno je potrošnja nafte znašala 13.000.000 ton, nekaj let po vojni 15.000.000 ton in leta 1958 65.000.000 ton. Cenitve za leto 1968 kažejo, da bo potrošnja nekako 180.000.000 ton. Tako hitro naraščanje potrošnje nafte bi lahko navedli za vse države. Zato je popolnoma jasno, zakaj si gospodarski strokovnjaki tako prizadevajo zadostiti potrebam na najhitrejši in najcenejši način. Ne smemo prezreti še dejstva o vedno večji prometnosti cest. Že sedaj se ljudje sprašujejo, kako bi omilili preveliko gnečo na cestah. In ravno ukinitvev cisternskega prometa bi ponekod privedla do zmanjšane števila vozil na cestah. Poleg tega se hitro večja poraba nafte in zemeljskega plina kot energetskih virov. V ZDA je leta 1960 prispevala nafta k proizvodnji energije 43,8 odst., zemeljski plin pa 20 odstotkov. V zahodnoevrop-

skih državah nafta 31,2 odst., zemeljski plin pa 1,5 odst. in v državah vzhodnega bloka nafta 30,5 odst., zemeljski plin pa 6,5 odst. Delež nafte v svetovnem pridobivanju energije je znašal 35,2 odstotka, zemeljskega plina pa 12,5 odstotkov. Po vsem tem dajeta obe gorivi polovico svetovne energije. Poraba energije se bo še stalno večala zaradi vse večje mehanizacije in seveda zaradi hitrega naraščanja prebivalstva. Leta 2000 bo potrebno na svetu dvakrat več energije kot sedaj. Velik delež bo morala prispevati nafta! Zato si države že sedaj hočejo urediti preskrbo na najboljši in najcenejši način.

Na koncu naj dodamo še to, da ne smemo nafte imeti samo za energetskega vir. Kemična industrija uporablja danes nafto in njene derivate kot osnovno surovino. Izdelovanje sintetičnega kavčuka, umetnih vlaken, sredstev za zatiranje raznih škodljivcev, topil za lake, umetna gnojila in tako naprej si ne moremo predstavljati brez sodelovanja nafte.

Menda ni treba posebej naglašati, da je prav graditev naftovodov draga zadeva in da mine precej let, preden je tak cevovod amortiziran. Ugotovili so, da so naftovodi večjega premera razmeroma donosnejši. Tukaj se namreč zmanjša zamuda zaradi trenja.

Posebno pozornost so posvetili dejstvu, da je pozimi v kontinentalnih krajih Evrope hud mraz, ki lahko povzroči, da nafta zmrzne. Zato so jeklene cevi položili precej globoko v zemljo, kar pa zopet podraži gradnjo. Toda kljub vsem tem težavam ni danes na svetu gospodarskega strokovnjaka, ki bi govoril proti takim gradnjam, saj so vseeno znatno cenejše kot pa prevažanje na stari način.

II.

V okviru daljnosežnih gospodarskih načrtov SEV-a, izvažata Sovjetska zveza čedalje več nafte v države Vzhodne Evrope. Posebno še zaradi tega, ker se v Poljski, Vzhodni Nemčiji, Madžarski in Češkoslovaški republiki hitro razvija industrija, ki proizvaja sintetične snovi raznih vrst. Nastajajo pa še vedno nove tovarne, da bi s sintetičnimi proizvodi nadomestile naravne surovine. Najbolj je ta industrija razvita v Češkoslovaški, ki je tudi prva zgradila odsek od dolgega sovjetskega naftovoda čez Karpate. Ne smemo pa gledati te gradnje samo z navedenega stališča ampak tudi iz splošnega povečanja avtomobilskega in železniškega prometa.

Nafte ne potrebujejo samo vzhodnoevropske ampak tudi zahodnoevropske države. Te so kupovale največ goriva od velikih kapitalističnih družb, ki imajo svoje koncesije na Bližnjem in Srednjem Vzhodu ter v Severni Afriki. Ker pa je sovjetska nafta cenejša, so nekatere države napravile pogodbe s Sovjeti. Tako je na primer storila Italija, ki so jo zaradi tega kapitalistični koncerni močno napadali. Kapitalistični svet nikakor noče sovjetskih vplivov in trdi, da se za gospodarskim skriva tudi politično ozadje. Na

seji evropskega parlamenta v Strasbourgu pa so nekateri trdili, da utegne takšen razvoj spraviti države Evropske gospodarske skupnosti v odvisnost od Sovjetske zveze. Tisti pa, ki kupujejo sovjetsko nafto, pravijo, naj kapitalistične družbe svojo pocenijo in bodo zopet kupovali pri njih. To ni tako preprosto, ker gre verjetno za sovjetski dumping in bi Sovjeti stalno zniževali cene. Sovjetska nafta je od 20 do 30 odstotkov cenejša od druge. Kljub pritisku družb pa nekatere države vseeno kupujejo to nafto, saj jim zaradi tega Sovjetska zveza omogoča sklepanje drugih gospodarskih pogodb. Samo leta 1960 je Italija uvozila 5 milij. (leta 1959 3 milij. ton) in Zahodna Nemčija 2 milij. ton (leta 1959 1 milij. ton). Kupovale pa so še Finska, Švedska, Japonska, Madžarska, Kuba itd. Zanimivo je to, da vzhodnoevropske države plačujejo sovjetsko nafto dvakrat dražje kot ostale. Zato ni čudno, da si države Zahodne Evrope skušajo zgraditi svoje naftovode, po katerih bi pretakali ceneno sovjetsko nafto.

V države izven sovjetskega vpliva je šlo l. 1958 9,5 milij. ton nafte, leta 1959 skoraj 15 milij. in leta 1961 pa 16,5 milij. ton. Izvoz je hitro naraščal in je že leta 1962 obsegal več kot 25 milij. ton nafte. Sovjetska zveza namerava dvigniti prodajo nafte na 130 milij. ton. To bo verjetno mogoče, ker je plan proizvodnje za leto 1965 240 milijonov ton nafte.

* * *

Toliko o ozadju dolgega sovjetskega naftovoda, ki ga imenujejo naftovod „Priateljstva“ ali na zahodu „Comecon“-pipeline. Sedaj pa še o tehnični strani. Naftovod se bo pričel pri Kujbiševu („Lopatino“) na Srednji Volgi in potekal preko Velikoruske in Ukrajinske republike do mesta Mozyr, severozahodno od Kijeva (Beloruska republika). Tukaj se bo cepil na dva kraka. Do sem pa še ni zgrajen. Dokler ta odsek ne bo položen v celoti, bodo nafto prevažali z železniškimi cisternami od Srednje Volge do sem. Če bi hoteli stalno prevažati s cisternami vso nafto (15 milij. ton), ki bo kasneje tekla po naftovodu, bi morali zgraditi 1700 novih vagonov-cistern, za kar bi porabili več sredstev kot za gradnjo naftovoda. Ko bo objekt v celoti dograjen, bo nafto poganjalo dvajset črpalnih postaj. Dolg bo 4023 kilometrov, premer cevi bo 102 cm in bo po njem teklo 15 milijonov ton nafte letno.

V zadnjih štirih letih so v Sovjetski zvezi položili 8000 km naftovodov (1959 do 1962). Posebno za tega in še za nekatere druge so kupovali jeklene cevi od inozemskih družb. Tako n. pr. od Japonske družbe Jawata Steel Pipe Company, ki je pogodbo odpovedala. Pogodba je namreč vzbudila pravo mednarodno polemiko (posebno v atlantskih državah). ZDA so trdile, da gre tu za strateški material. Podobno so napadali tiste države, ki kupujejo od Sovjetske zveze nafto. Tudi nemška vlada je morala zavrniti zahtevo porurških koncernov „Mannesmann“, „Phonix-Rhein-

rohr" in „Hoesch“, da bi prodali cevi za naftovode v Sovjetski zvezi. Predstavniki vlade so trdili, da je to zaradi zunanje-političnih razlogov in zaradi varnosti zahoda. Morda bo to deloma res, toda ne smemo pozabiti na bojazen pred ceneno sovjetsko nafto, ki bo pritekala po teh ceveh v Evropo in konkurirala zapadnoevropskim naftnim družbam. Nemški koncerni so hoteli prodati Sovjetski zvezi 200.000 ton cevi s premerom 102 cm. Med drugimi je Velika Britanija samo leta 1962 prodala vzhodnim državam 10.500 ton jeklenih cevi. Zaradi prepovedi tega ne dela več. Na ta embargo so Sovjeti tako odgovorili, da so na Uralu zgradili tako tovarno za izdelovanje brezšivnih cevi, kot je še ni na svetu. Kljub temu jim gre še vedno veliko za uvoz cevi, ker bodo z lastno proizvodnjo krili le 75 odstotkov potreb. Uvažali bi še zaradi tega, da bi mogli izpolniti predviden gospodarski načrt.

Povrnimo se ponovno k samemu naftovodu. Pri Mozyru se deli. En krak poteka od tod proti severozahodu preko Brestlitovska na sovjetsko-poljski meji do poljskega mesta Plock na Visli (severozapadno od Warszae). Dolg je 670 km. Mesto ima veliko čistilnico. Naftovod je pričel obratovati novembra leta 1963, ko je pričela obratovati tudi ta rafinerija. Speljali so ga čez petnajst rek in triindvajset velikih močvirij. Od tod bo vodil dalje proti zahodu in končal v vzhodnonemškem mestu Schwedt na Odri severovzhodno od Berlina, kjer gradijo moderno rafinerijo nafte. Poljsko-nemški krak bo pretakal 13 milijonov ton goriva.

Malo preje, pri mestu Uneča, ki leži severovzhodno od Kijeva (Velikoruska republika), se bodo odcepile cevi premera 51 cm in vodile do baltiškega mesta Ventspils in Klajpeda ter 61 centimeterske proti Kaliningradu. V celoti bo dolg okoli 850 km. Vendar moramo pripomniti, da sta ta dva odcepka šele v načrtu.

Nadalje gradijo v Sovjetski zvezi naftovod od naftnega področja pri Kujbiševu proti Leningradu in Moskvi. Cevi imajo premer 81 cm. Končali so že približno polovico del. Dolg vod vodi ob bližine Kujbiševa proti Črnemu morju do Tuapseja (ima velike čistilnice in je že povezan z Groznom) in Novorosijska. Dolg je 670 km. Po vseh naftovodih bodo leta 1965 pretočili 45 milijonov ton nafte v nasprotju z letom 1962, ko so jo pretočili „samo“ 35 milijonov ton. Bralcu bo verjetno šele sedaj postalo jasno, zakaj Sovjetska zveza kupuje toliko cevi v tujini in zakaj njihova lastna industrija ne more zadostiti vsem potrebam.

Za hitro graditev južnega kraka se je najbolj zavzemala Češkoslovaška republika. Čehi trdijo, da bodo prihranili 70 odst. prevoznih stroškov. Ne pozabimo, kako so Čehi uvažali nafto. Gorivo so črpali v tankerje na črnemorski obali ter ga vozili do donavskih pristanišč. Potem so ga pretočili na rečne cisterne in peljali po reki do Bratislave. Sedaj je pot neprimerno krajša, in odpade zamudno pretakanje na različna transportna sredstva. Za graditev so porabili okoli

50.000 ton jeklenih cevi, ki so jih izdelale Češke tovarne. Ta odsek je dolg 418 km in poteka od Mozyra preko Brodija čez Karpate do Užgoroda na sovjetsko-češki meji in naprej do Bratislave. Podaljšek bo vodil do Prage. Od Bratislave vozijo sedaj gorivo z železniškimi in avto-cisternami. Na nekaterih mestih so ga speljali pod strugami rek, drugje zopet nad rekami po mostovih itd. Samo leta 1962 so Čehi prečistili nad 1 milij. ton nafte in sicer za tovarne plastičnih mas, sintetičnih vlaken in drugih umetnih snovi. Iz Češkega oziroma Slovaškega ozemlja so položili na Sovjetski teritorij že več kot 700 km jeklenih cevi.

Od tega južnega kraka (in sicer od Užgoroda) je v gradnji odcep na Madžarsko do Budimpešte. Zgrajen je že več kot do Szoenija. Nekateri so ga hoteli podaljšati do Dunaja, drugi pa so temu nasprotovali. Nafto bosta uporabljali Donavska tovarna za predelavo nafte in Pridonavska termoelektrarna s kapaciteto 600 megavatov, ki jo gradijo v mestu Sezhalombatu.

Od znanih sovjetskih naftovodov naj omenimo tistega, ki vodi od naftnih polj v Tuimasi (Oktjabr), kjer so odkrili nafto leta 1937, do 200 km oddaljene Ufe (Baškirska avtonomna republika pod Uralom). V mestu so namreč velike rafinerije.

Izven našega okvira naj omenimo še en naftovod. Sovjeti gradijo 3700 km dolg cevovod iz Baškiriije v Preduralju do Irkutsk. Cevi bodo imele premer 72 cm. Kljub ogromnim naporom so se Rusi hlabro lotili dela in že leta 1957 prispeli do Omska. Točnih podatkov, do kam je že speljan, nimamo. Če pa upoštevamo, da so storilnost dela potrojili (zaradi novih naprav), potem lahko domnevamo, da bo ta orjaška gradnja kmalu dovršena. Naftovod vodi preko Urala čez reki Ob in Jenisej, prečka močvirja in stepe pri Barabinskaji in poteka dalje čez skalne globeli in tajge. Ob tem novem toku energije stojijo Novosibirsk, Krasnojarsk in na koncu Irkutsk, kjer so povsod v gradnji moderne rafinerije. Od Irkutsk bodo pošiljali preostalo nafto v Mongolijo in verjetno še na Kitajsko. Do leta 1965 je v načrtu zgraditev vzporednega plinovoda. Sovjetska zveza ima v načrtu zgraditi do leta 1970 še 26.000 km novih cevovodov, seveda veliko večino v azijskem delu, kar pa ne spada v okvir tega članka.

III.

Vznemirjenje med zahodnimi koncerni zaradi konkurence sovjetske nafte je precej veliko. Največji optimisti računajo, da bodo Rusi kmalu rabili toliko goriva doma, da bodo morali izvoz omejiti na minimum. Tako bodo države, ki so do sedaj kupovale sovjetsko nafto, morale zopet pričeti kupovati pri zahodnoevropskih družbah. Še več pa je takih, ki ne računajo na tako zmanjševanje sovjetskega izvoza nafte. Zato kar najhitreje ukrepajo, kako bi lahko znižali cene zemeljskemu olju. Eno izmed rešitev vidijo ravno v naftovodih, ki so jih že sedaj nekaj zgradili, celo kopicu pa jih imajo v načrtih. Po navadi naftovoda ne gradi samo ena družba, ampak se jih

zbere več, ki potem skupaj financirajo gradnjo. Med najdaljšimi naftovodi, ki so že zgrajeni, je nedvomno tisti, ki pelje od bližine Marseilla preko Strasbourga do nemškega mesta Karlsruhe. Podaljšek bo vodil do Mannheima in bo dolg nekaj nad 50 km. (Okolica Marseilla je poznana po velikih rafinerijah nafte. Največja je zahodno od mesta v kraju Lavera, kjer prečistijo vso nafto, ki jo mora uvoziti Francija). Ta francosko-nemški naftovod je dolg okoli 800 km in dovaja čistilnicam vsako leto 10 milijonov ton nafte iz Sahare in drugih naftnih področij. Dve rafineriji sta v Strasbourgu in dve v mestu Karlsruhe. Samo ena v Strasbourgu more prečistiti vsako leto 3,2 milijona ton nafte.

Ker pa ta naftovod zaradi vedno večje porabe nafte do leta 1970 ne bo več zadoščal, so izdelali načrte o graditvi vzporednega cevovoda, ki bi dovajal zadostne količine nafte v vzhodno Francijo in južno Nemčijo. Računajo, da bo samo Bavarska do leta 1970 rabila do 20.000.000 ton nafte vsako leto. Načrti o tem vzporednem vodu so verjetno padli v vodo, saj se bolj navdušujejo za naftovod od Trsta do Münchena čez Alpe. Nekaj jih hoče napeljati cevi iz Benetk, toda v večini so tisti, ki so bolj navdušeni za Trst. To predvsem zato, ker bi deloma lahko izkoriščali cevi, ki bodo vodile proti Dunaju. Italija se za tako gradnjo zelo zanima, saj bi tako vsako leto šlo preko njihovih pristanišč 40 milijonov ton nafte. Gorivo bi dovažalo čez osemsto 50.000 tonških tankerjev, in pristanišča bi močno povečala letne prihode. Zgradili bi nove pomole, črpalke, povečali pristanišča, država pa bi pridobila tudi v gospodarskem pomenu. Za ta naftovod so se odločili zaradi vedno večje energetske porabe v državah EGS. Računajo, da se bo potrošnja energije v Evropi do leta 1975 dvignila za 50 odst. v primerjavi z letom 1960.

Francozi so že pripravili načrte za cevovod, po katerem bo prihajal zemeljski plin iz Sahare po dnu Sredozemskega morja.

Iz italijanske Genove vodi naftovod v švicarsko mesto Aigle v bližini izliva Rhona v Genevsko jezero (kanton Vaud). V ta namen gradijo Italijani v bližnji Tegliji 15 rezervoarjev. Dvanajst jih bo imelo po 20.000 m³ prostornine, trije pa po 15.000 m³. Naftovod je dolg 420 km, cevi imajo premer 66 cm. Graditi so ga pričeli leta 1959, prva nafta pa je pritekla avgusta 1963. Najteže ga je bilo speljati čez gorski prelaz St. Bernhard. V Aiglu že deluje čistilnica z zmogljivostjo dva milijona ton, kar je velikega pomena za Švico, kjer potrošijo 5 milij. ton nafte vsako leto. Doslej so jo uvažali po Renu, kar je bilo zamudno in dražje. V gradnji je še ena rafinerija ob Rhona, katere zmogljivost bo tudi dva milijona ton vsako leto. Severno od Genove se od tega naftovoda odcepi (še v gradnji) krak, ki vodi preko Milana naprej v Zahodno Nemčijo. Dolg je 950 km, cevi imajo premer 46 cm. Pobudo zanj je dala italijanska družba ENI. Pri Ulmu se razcepi v dve smeri. Ena vodi proti severovzhodu

v Ingolstadt na Donavi, druga pa proti severozahodu v Stuttgart. Njegova zmogljivost bo 18 milijonov ton nafte letno. Črpalke, ki bodo poganjale nafto bodo imele 60.000 konjskih moči. Samo ena čistilnica v Ingolstadtu bo rafinirala letno preko dva milijona ton nafte. Drugače pa je v okolici naftovoda še več rafinerij, do katerih vodijo krajši odcepki. Te čistilnice bodo mogle prečistiti 7,5 milij. ton nafte vsako leto. Kasneje bodo zgradili še rafinerijo z zmogljivostjo pet milijonov ton. To bo potrebno, ker računi kažejo, da bo samo Bavarska porabila za kurjavo 5 milij. ton nafte na leto. Vse navedene objekte nameravajo zgraditi do leta 1964. Važna bo še povezava med Ingolstadtom in Karlsruhe. Tukaj gre pravzaprav le za podaljšanje cevovoda Marseille—Karlsruhe—Ingolstadt.

Iz pristaniškega mesta Savona blizu Genove vodi še en naftovod do italijanskega mesta Tre-cate, zahodno od Milana. Dolg je okoli 150 km.

Vprašanje naftovoda od Trsta do Dunaja hitro dozoreva. Kod bo točno potekal, se še niso zedini-li. Nekateri želijo, da bi ga zgradili iz Tržiča in ne iz Trsta. Toda skoraj gotovo lahko trdimo, da bo potekal iz Trsta proti Trbižu na Koroško, Štajersko(Graz) ter naprej na Dunaj. Izdelanih je bilo še nekaj načrtov, ki pa se bistveno ne razlikujejo od te trase.

Pričetek graditve je bil že večkrat v nevarnosti. Pojavljale so se celo vesti, da z deli sploh ne bodo pričeli. Ta odložitev bi bila precej nesmiselna, posebno če pomislimo, da mora Avstrija uvažati nafto iz oddaljene Sovjetske zveze, ČSSR, Jugoslavije itd. V začetku leta 1963 je stvar toliko dozorela, da so se končno odločili za pričetek gradbenih del. Da je bila odložitev za nekaj časa samo začasna, nam more ilustrirati še dejstvo, da pristaniški promet v Trstu polagoma nazaduje, napreduje pa v drugih italijanskih pristaniščih, ki imajo ugodnejše gospodarsko zaledje. Naftovod bo dvignil promet v tržaškem pristanišču za 1,5 milijonov ton v začetni fazi in 6 milijonov ton v končni fazi izpopolnitve. S tem še ne bo velikega zasluzka, ker je danes pretovarjanje z ladij v naftovod povsem mehanizirano. Pač pa bi poleg luških pristojbin za ladje lahko računali na občasna popravila, na preskrbo ladij z živili ter na denar, ki bi ga pustili mornarji. Če napravimo primerjavo o pretovorjeni nafti v Trstu in drugih italijanskih pristaniščih, potem vidimo, da je leta 1962 Trst izkrcal nekaj manj kot 2 milij. ton nafte in njenih derivatov. Genova pa preko 12 milijonov ton, Augusta 7, Benetke in Neapelj pa okoli 5 milijonov ton nafte. Ko bodo cevovodi vodili iz Trsta v München in na Dunaj, bo prihajalo v mesto toliko ladij, da se bo uvrstilo med velika sredozemska pristanišča.

Iz teh razlogov so se marca 1963 dogovorile avstrijske in italijanske družbe O. M. V., ESSO, Mobil Oil, Schell in TOTAL (preje se je imenovala Aquila, ki je bila ustanovljena leta 1934. To je najmodernejša čistilnica v Italiji in zaposluje 800 delavcev in uslužbencev ter prečisti 2,3 milij.

ton nafte vsako leto), da bodo zgradile moderen naftovod, ki bo povezoval Trst z Dunajem. Gradnjo samo bodo prevzele avstrijske družbe, ki bodo sodelovale z 51 odst., italijanske pa z 49 odst. vloženega kapitala. Verjetno se bo v Alpah razcepil in bo en krak vodil v München, drugi pa na Dunaj. V Schwechatu pri Dunaju že delujejo čistilnice, poleg tega pa gradijo še dve novi v samem glavnem mestu Avstrije, eno v Grazu, v Trstu pa sta že dve („Total“ in ESSO Standard Italiana. Ta more predelati vsako leto preko 300 tisoč ton nafte).

Tudi v Atlantski Evropi je nekaj novih naftovodov. Poznan je tisti, ki vodi iz Wilhelmshavna do Kölna v dolžini 385 km. Drugi vodi iz Rotterdamu do mesta Wesel blizu Kölna v Porurju, ki je dolg 290 km. Tega nameravajo podaljšati do Frankfurta. Oba cevovoda pa sta prav posebno važna, ker bosta razbremenila tankersko plovo po Renu. V Porurju in Porenju imajo Nemci toliko rafinerij, da predelajo nekaj manj kot 20 milijonov ton nafte vsako leto. Če bo veliko goriva preteklo po teh ceveh, bo končna cena bencina in derivatov nafte občutno nižja in plulo bo veliko manj rečnih tankerjev. To pa bo nadalje razbremenilo že tako preveč prometno reko Ren. Predvsem je važen vod Rotterdam—Wesel.

V načrtu je naftovod, ki bo potekal po dolini Seine od Le Havra do Pariza. Seveda se ta razli-

kuje od drugih po svoji funkciji, zato ker bodo po njem tekli končni naftni proizvodi (derivati).

Velika Britanija želi prevažati nafto direktno iz Kanade in to po naftovodu, ki bi ga speljali iz severnega dela države. Tukaj so kanadski geologi odkrili bogata ležišča nafte, za katero trdijo, da je najboljša na svetu. Težavo vidijo v tem, da leži zemeljsko olje 3600 m globoko (otok Bathurst). Cevi bi položili pod zaledenelim morjem od severa Kanade do Velike Britanije. Verjetno še nekaj let ali pa še dlje tega objekta ne bodo pričeli graditi.

IV.

To je le krajši pregled najnovejših naftovodov, ki jih gradijo v Sovjetski zvezi (evropski del) in v ostali Evropi. Vključili smo tudi tiste, ki so v načrtih oziroma pred realizacijo. Še enkrat pa poudarjam, da popolnoma točne slike ne moremo podati, ker je veliko naftovodov še v gradnji in ker se tudi podatki o teh delih med seboj precej razlikujejo. Zato sem pri zbiranju gradiva velikokrat naletel na različne podatke o dolžini, premeru, prav posebno pa o tistih mestih, kjer se naftovodi cepijo na posamezne krake. Namenoma ni govora o številnih sovjetskih naftovodih v Sibiriji in Evropski Rusiji, saj so bili opisani že na raznih drugih mestih.

Mirko Pak

Nekaj populacijskih problemov Kidričevega

Osem kilometrov ^{zahodno} ~~vzhodno~~ od Ptujja leži na Dravskem polju Kidričevo. Tovarna in naselje sta zrastle v skoraj nenaseljenem področju, neodvisno od okolice, iz avtogenih potreb.

Med drugo svetovno vojno so Nemci nameravali zgraditi na tem mestu tovarno glinice, na središčni točki za dovoz boksita iz Madžarske, Bosanske Krupe, Drniša in Labina, v bližini električne energije, ob dovoljni količini talne vode in ob prisilni delovni sili. Po vojni pa so se pogoji za tovarno spremenili, saj na boksit iz Madžarske ni bilo mogoče računati. Kljub temu pa so se dela na izgradnji tovarne glinice in na novo projektiranega obrata za proizvodnjo aluminija nadaljevala že spomladi leta 1947 ter bila končana leta 1954. Novembra tega leta je tovarna začela poskusno obratovati do marca leta 1955, od tedaj pa tovarna redno obratuje. Leta 1957 so pričeli graditi še obrat za izdelavo anodne mase in ga že naslednje leto predali v pogon.

Vzporedno z gradnjo tovarne pa je potekala tudi gradnja stanovanjskega naselja, v takrat še fiziognomsko popolnoma agrarnem predelu Dravskega polja. Večja naselja so bila oddaljena pol ure in še več: Njiverce in Kungota 30 minut, Cirkovce eno uro peš itd.

Na mestu današnjega naselja je bil že prej grad Sterntal, čigar last je bila precej velika posest na Dravskem polju, danes pa je v njem uprava ekonomske enote Agrokombinata iz Ptujja. Gradnja proge Pragersko—Budimpešta na razvoj naselja ni vplivala, saj je bila takrat najbližja železniška postaja šele Cirkovce. Močnejšo toda ne trajno spremembo je prinesla kraju prva svetovna vojna. Tukaj so zgradili veliko taborišče za vojne ujetnike, kasneje pa okrevališče za kožne bolezni. Seveda so zgradili zraven tudi razne provizorije, naselje pa je tudi dobilo železniško postajo. Po prvi svetovni vojni je vojaško taborišče popolnoma propadlo.

Prav izrazito pa so preoblikovali ozemlje sedanjega Kidričevega okupatorji v drugi svetovni vojni. Odločili so se, da postavijo južno od železnice kombinat aluminijeve industrije velikega formata, ki bi verjetno v njihovih megalomanskih težnjah zasedel vse ozemlje, od sedanjega Kidričevega, preko Cirkovce tja do Pragerskega. Vzporedno z gradnjo tovarne so mislili tudi na gradnjo naselja med današnjima železniškima postajama Kidričevo in Hajdina.

Po osvoboditvi smo pričeli z izgradnjo naselja istočasno z izgradnjo tovarne. V načrtu je bila

izgradnja manjšega naselja, kjer bi bila stanovanja le za delavce. Kasneje bi se stanovanja gradila v Ptuju, saj bi se z dvigom življenjskega standarda zaposlenih časovna razdalja med Ptujem in Kidričevim močno zmanjšala. Gradnja naselja je bila zaključena leta 1954, s kasnejšo dozidavo pekarnice, trgovine, ambulante, tržnice, menze, leta 1958 pa šole ter nekaj garaž. Tega leta je obsegalo naselje 13 stanovanjskih blokov, tri bloke za samce in 20 četvorčkov (blokov s štirimi stanovanji).

Tako je nastalo leta 1961 v neposredni bližini velikega industrijskega podjetja tudi naselje s 1985 prebivalci. Da je to število prebivalstva priklicala samo Tovarna glinice in aluminija, vidimo že po bežnem pregledu rasti prebivalstva po posameznih obdobjih. Od leta 1900 pa do 1961 znaša indeks rasti prebivalstva 11.033. Po posameznih obdobjih pa je bila rast prebivalstva naslednja: Od leta 1868 do 1910 je znašal indeks rasti le 122, od 1910 do 1931 pa 322, od leta 1931 do 1948 pa že 1528, kar je že posledica nadaljevanja gradnje tovarne. Od 1948 do 1953 je znašal indeks rasti prebivalstva 8039 in do leta 1961 pa kar 11.033. Tolikšno povečanje števila prebivalstva je zahtevalo razen pospešene gradnje stanovanj tudi gradnjo uslužnostnih obratov, kulturnih ustanov, povečanje števila avtobusnih zvez z okolico ter dobro razvito preskrbovalno mrežo, ki bo krila vedno večje zahteve prebivalstva.

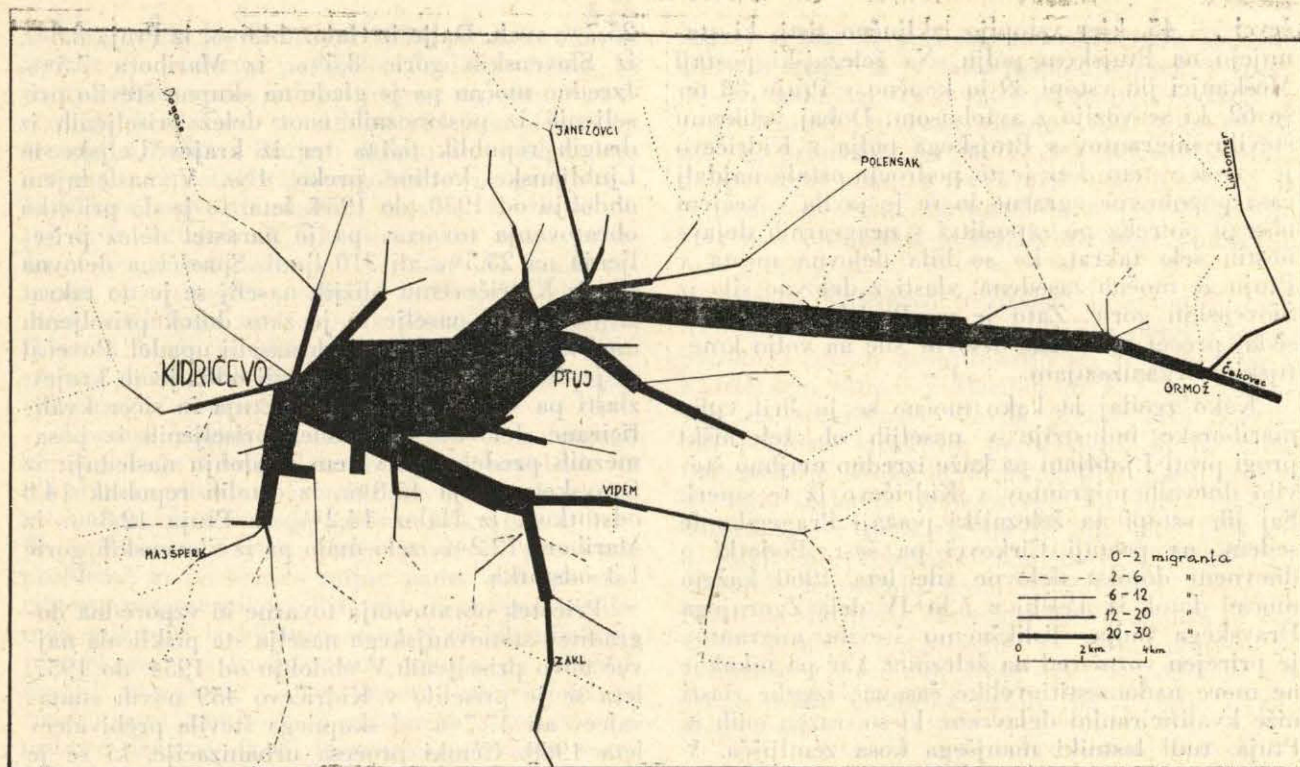
Od leta 1947 do 1954, to je do pričetka poskusnega obratovanja tovarne, so bili v Kidričevem prebivajoči aktivni prebivalci zaposleni pretežno v gradbeništvu. Bili so to nekvalificirani delavci, priseljeni z Dravskega polja, Haloz, Ptuja, Slovenskih goric in iz Maribora. Poklicna struktura prebivalcev Kidričevega leta 1953 nam izkazuje od 531 aktivnih ali 42,2% od vseh prebivalcev kar 329 ali 61,9% zaposlenih v gradbeništvu in le 108 ali 20,3% zaposlenih v industriji. Z dograditvijo tovarne se je delež v gradbeništvu zaposlenih zmanjšal leta 1961 na 68 ali 8,2%, delež v industriji zaposlenih pa porastel na 476 ali 57,7% od vseh 825 aktivnih prebivalcev Kidričevega. Tako so se v gradbeništvu zaposleni delavci prekvalificirali v industrijske delavce, seveda zopet kot nekvalificirani. Ti so si šele v naslednjih letih pridobili kvalifikacijo, tako da se je delež kvalificiranih in visokokvalificiranih delavcev močno povečal. Potrebno pa je seveda še vedno precej nižje kvalificirane delovne sile za transport in pomožna dela. Tovarna ima še vedno svoj gradbeni oddelek za manjša popravila in za dozidave.

Od vseh 531 aktivnih prebivalcev Kidričevega leta 1953 in 825 leta 1961, pa je bilo zaposlenih v Tovarni glinice in aluminija leta 1962 samo 441 ali 25,4% od vseh zaposlenih v tem industrijskem gigantu. Kar 1291 pa jih je prihajalo na delo iz okolice. Tolikšno število zaposlenih, navezanih na dnevno vožnjo z vlakom, avtobusom ali kolesom, pa je glavni problem podjetja, obenem pa močan činitelj v spreminjanju fiziognomije ter ekonom-

ske in populacijske strukture JV dela Zgornjega Dravskega polja, Ptujkega polja, pa tudi obrobja Slovenskih goric in Haloz. V kolikšni meri so te spremembe v okoliških naseljih posledica industrije v Kidričevem, je odvisno od števila zaposlenih v Kidričevem iz posameznih naselij in pa predvsem od oddaljenosti teh od drugih industrijskih središč. Saj je področje Maribora in še posebej celotno Dravsko polje, kjer so na majhni razdalji razporejeni industrijski obrati najrazličnejšega tipa, področje intenzivne migracije delovne sile iz področij poedinih centrov v mesta, kot tudi zamenjave delovne sile med področji posameznih centrov. Te migracije so živahne zlasti med Mariborom, Ptujem in Kidričevim, v manjši meri pa med Slovensko Bistrico, Račami in Hočami, kar je odvisno od bližine železnice, ceste Maribor—Celje, Maribor—Ptuj, od organizacijske sposobnosti posameznih podjetij in od strukture delovnih mest.

Po podatkih Zavoda za statistiko SRS, je bil leta 1951 v Tovarni glinice in aluminija Kidričevo 601 zaposlenec, od teh se je vozilo na delo iz okolice le 195 ali 32,4%. Pretežno je bila to rezervna delovna sila z Dravskega polja in le 9 jih je prihajalo na delo od drugod. Prihajali so v glavnem iz Kidričevemu najbližjih naselij: Apač, Lovrenca, Slovenje vasi in Hajdine. Da je bil procent teh izven Kidričevega stanujočih tako majhen, je več vzrokov. Nedvomno je glavni ta, da je bilo število v tovarni zaposlenih leta 1951 še majhno, saj je bila le ta šele v izgradnji. Zaposleni — pretežno gradbeni delavci, so ob vzporedni gradnji stanovanjskega naselja dobili stanovanja v njem, večje število delovne sile pa tovarni ni bilo potrebno. Dalje so se prebivalci okoliških naselij še intenzivno ukvarjali s kmetijstvom. Razslojevanje na vasi je bilo šele v povojih, zlasti še v teh naseljih, ki so bila takrat časovno od Maribora še močno oddaljena. Zato je prav v tistih letih povprečno najmanj priseljenih z Dravskega polja. In končno je bilo v bližnjem Ptuju še dovolj prostih delovnih mest za nekvalificirane delavce.

Močno se je razmerje med zaposlenimi, ki so prebivali v samem Kidričevem in izven njega spremenilo leta 1960. S pričetkom obratovanja Tovarne glinice in aluminija se je število zaposlenih močno povečalo in doseglo 1960. leta 1672. Izgradnja stanovanjskega naselja pa se od leta 1954 naprej ni nadaljevala v samem Kidričevem, pač pa je tovarna gradila stanovanja v Ptuju. Tako se je močno povečala migracija delovne sile, vedno več je imela tovarna v Kidričevem vpliva na spremembo široke agrarne pokrajine. Večina zaposlenih, 1232 ali 73,1%, se vozi na delo. Največ jih prihaja na delo z Dravskega polja 479 ali 38,8% vseh migrantov, iz Ptuja 209 ali 16,9%, iz Slovenskih goric 180 ali 14,6%, s Ptujkega polja 165 ali 13,4%, iz Haloz 139 ali 11,4% ter od drugod 60 ali 4,9%. Zaradi tolikšne dnevne koncentracije delovne sile je prevzel ta mladi, hitro rastoči industrijski center funkcijo preskr-



Dnevna migracija delovne sile v Tovarno glinice in aluminija v Kidričevem leta 1960

bovalca, kulturno funkcijo od manjših pokrajinskih središč in le preorientacija graditve stanovanj TGA v Ptujju je preprečila, da ni postalo Kidričevo tudi upravno središče in šolski center južnega dela Zgornjega Dravskega polja.

Kakor nam pokažejo podatki o dnevnem dotoku delovne sile v Kidričevo, prihaja na delo največ ljudi iz bližnjih naselij, okolice Ptujja in iz Ptujja samega. Delavci, ki prihajajo z Dravskega polja, so navezani pretežno na dovoz s kolesi razen iz krajev ob naslednjih avtobusnih progah, ki jih vzdržuje tovarna: Kidričevo—Leskovec, Kidričevo—Nova Cerkev, Kidričevo—Stojnci ter Kidričevo—Ptuj. Največ delovne sile dajejo Kidričevemu po podatkih iz leta 1960: Ptuj 124, Apače 84, Gerečja vas 20, Hajdina 58, Zupečja vas 20, Prepolje 13, Bukovci 17, Draženci 13, Hajdoše 14, Kicar 17, Krčevina pri Ptujju 17, Kungota 16, Pobrežje 25, Lancova vas 18, Njiverce 25, Podložje 17, Slovenja vas 17 in Skorba 18.

Po podatkih za stanje dne 31. XII. 1962 pa je število migrantov iz teh naselij naslednje: Ptuj 148, Apače 93, Gerečja vas 28, Hajdina 64, Zupečja vas 24, Prepolje 16, Bukovci 13, Draženci 22, Hajdoše 15, Kicar 17, Krčevina 12, Kungota 18, Pobrežje 25, Lancova vas 19, Njiverce 30, Podložje 23, Slovenja vas 19, Skorba 18. Če pa primerjamo število migrantov v naštetih naseljih, od koder jih je največ, vidimo porast od 531 leta 1960 na 605 leta 1962 ali kar za 6,2%. Absolutno število migrantov pa se je v teh dveh letih povečalo samo za osem. Torej se je prav močno povečalo število migrantov iz naselij, ki so bila že

do takrat najmočnejši dobavitelj delovne sile Kidričevemu. To so kmečka naselja, v katerih so se pod vplivom industrije Maribora, Ptujja in Kidričevega že zgodaj pojavili znaki spremembe poklicne strukture, razkroja posesti in preorientacije kočarjev in malih kmetov v industrijo. In prav pod vplivom teh zgodnjih znakov procesov deagrarnizacije se je število delavcev močno okrepiło prav v omenjenih naseljih. V fiziognomiji pokrajine se to kaže v adaptaciji kmečkih hiš in v gradnji novih, ne morda med samimi kmečkimi, ampak na posameznih kompleksih, oddaljenih od naselja ali na robu naselja. Praviloma stojte te hiše na najslabši kmečki zemlji ali na bivši skupni gmajni. Med temi pa so še ostala naselja, katerih ni zajel proces deagrarnizacije, popolnoma agrarna.

Kot sem že omenil, se že v Kidričevemu najbližjih kmečkih naseljih mešajo v dnevni migraciji delovne sile vplivi Maribora in Ptujja. Prav močno pa se mešajo v bolj oddaljenih, ki ležijo ob cesti ali železnici. Razen v dnevnem dotoku delovne sile v navedena centra pa poveča njihov vpliv tudi obiskovanje šol. V Kidričevem je le pet razredov osnovne šole, ki jo obiskujejo učenci iz Kidričevega, Njiverce, Kungote, Apač in Gerečje vasi. Po dokončanem petem razredu pa odhajajo v šole v Ptuj in Maribor. Kako daleč segajo vplivi Kidričevega, vidimo iz pregleda krajev, od koder se vozijo na delo z vlakom. Proti vzhodu je skrajna meja dnevnega dotoka delovne sile Čakovec, od koder pa se vozi samo eden. Prav veliko jih vstopi na železniški postaji Ormož—14, od teh prebivata samo dva v Ormožu, dalje na postaji Oslu-

sevcu — 45, kjer vstopijo izključno tisti, ki stanujejo na Ptujskem polju. Na železniški postaji Moškanjci jih vstopi 39 in končno v Ptuj 88 ter še 62, ki se vozijo z avtobusom. Dokaj velikemu številu migrantov s Ptujkega polja v Kidričevo je vzrok v tem, ker je to področje ostalo najdalj časa popolnoma agrarno in se je javila v večjem obsegu potreba po zaposlitvi v neagrarnih dejavnostih šele takrat, ko so bila delovna mesta v Ptujju že močno zasedena, zlasti z delovno silo iz Slovenskih goric. Zato je na Ptujskem polju še sedaj precej sproščene delovne sile na voljo kmetijskim organizacijam.

Kako zgodaj in kako močno se je širil vpliv mariborske industrije v naseljih ob železniški progi proti Ljubljani pa kaže izredno majhno število dnevnih migrantov v Kidričevo iz te smeri. Saj jih vstopi na železniški postaji Pragersko le sedem, na postaji Cirkovci pa šest. Podatki o dnevnem dotoku delovne sile leta 1960 kažejo močan dotok iz naselij z J in JV dela Zgornjega Dravskega polja. Tolikšnemu številu migrantov je prirejen vozni red na železnici, kar pa nikakor ne more nadomestiti velike časovne izgube zlasti nižje kvalificiranim delavcem, ki so, razen onih iz Ptujja, tudi lastniki manjšega kosa zemljišča. V tovarni so sklenili, da iz oddaljenih krajev ne bodo sprejemali ljudi v službo, ker je vožnja prenaporna. Vendar gradnja stanovanj ni tako hitra, da bi mogli ta sklep tudi dejansko izvajati. Časovna razdalja med krajem bivanja in Kidričevim se zmanjša samo za tiste, ki dobijo stanovanja v Ptujju, in za tiste, ki so zamenjali kolo za motorno prevozno sredstvo.

Analiza porekla prebivalstva Kidričevega nam pokaže tesno povezavo z dnevno migracijo delovne sile, z rastjo samega naselja in z deagrarizacijo okolnih agrarnih naselij.

Kidričevo je leta 1931 štelo 71, leta 1948 275, leta 1953 1447 in leta 1961 pa 1985 prebivalcev. Največ današnjega prebivalstva Kidričevega se je priselilo z Dravskega polja 249 ali 20,5%, iz Ptujja 170 ali 14%, iz Haloz 170 ali 14%, iz Slovenskih goric 110 ali 9%, iz Maribora 107 ali 9%. Manj kot 9% in več kot 5% od celotnega števila prebivalstva se je priselilo iz Ljubljanske kotline, še manj pa iz Pomurja 3,5%. S Ptujkega polja in Ormoške ravnine jih je prišlo 4%, iz Celjske kotline 2,5%, iz Koroške, celjskega okraja brez Celjske kotline in iz Dolenjske po 2%, iz Varaždinske podravine in Medžimurja 1,5%, iz ostalih krajev mariborskega okraja 1,4%, iz Primorske in inozemstva po 1% ter iz ostalih krajev Jugoslavije skupno 7%.

Celotno število alohtonega prebivalstva v Kidričevem je znašalo 1960. leta 1216. Leta 1946 se je priselilo 32 ljudi, naslednje leto pa 65. Torej je porast števila prebivalstva v prvih letih gradnje tovarne v Kidričevem dokaj majhen, saj se je vse do leta 1949 priselilo 226 ali 18,6% priseljenega prebivalstva. V tem obdobju pa je prišlo največ priseljencev z Dravskega polja —

25,7% vseh. Dalje iz Haloz 14,6%, iz Ptujja 8,8%, iz Slovenskih goric 8,5%, iz Maribora 7,5%. Izredno močan pa je glede na skupno število priseljenih iz posameznih enot delež priseljenih iz drugih republik 6,3% ter iz krajev Celjske in Ljubljanske kotline preko 4%. V naslednjem obdobju od 1950. do 1954. leta, to je do pričetka obratovanja tovarne, pa je narasel delež priseljenih na 25,5% ali 310 ljudi. Sproščena delovna sila iz Kidričevemu bližjih naselij se je do takrat že odselila v naselje in je zato dotok priseljenih med leti 1950—1954 iz teh naselij upadel. Povečal se je dotok priseljencev iz bolj oddaljenih krajev, zlasti pa še iz Maribora ter Ptujja in sicer kvalificirane delovne sile. Delež priseljenih iz posameznih predelov je v tem razdobju naslednji: iz Dravskega polja 15,8%, iz ostalih republik 14,8 odstotkov, iz Haloz 14,2%, iz Ptujja 12,8%, iz Maribora 12,2%, zelo malo pa iz Slovenskih goric 1,3 odstotka.

Pričetek obratovanja tovarne in vzporedna dograditev stanovanjskega naselja sta priklicala največ novo priseljenih. V obdobju od 1954. do 1957. leta se je priselilo v Kidričevo 459 novih stanovalcev ali 37,7% od skupnega števila prebivalcev leta 1960. Učinki procesa urbanizacije, ki se je pričel krepiti v teh letih, so znova sprostili mnogo kmečke delovne sile v bližnjih naseljih, zaradi česar je delež od tod priseljenih zopet močno narasel. Iz Dravskega polja je prišlo v tem obdobju 21,6%, iz Haloz 14,6%, iz Ptujja 15,8%, iz Slovenskih goric 10,7%, iz Maribora 6,3%, iz Ptujkega polja in Ormoške ravnine 5,7%.

Po letu 1957 se je zaradi močno zmanjšane gradnje stanovanjskega naselja v Kidričevem kar močno zmanjšal tudi dotok prebivalstva. Od takrat pa do leta 1960 se je priselilo 221 ljudi, kar znaša 18,2% vseh priseljenih. Posebno močnih razlik v dotoku med posameznimi predeli ni opaziti, razen močnega deleža priseljencev iz Pomurja, ki je znašal kar 8,1%. V tem obdobju se je priselilo z Dravskega polja 19,5%, iz Ptujja 17,2%, iz Maribora 10,5%, iz Haloz 10,5%, iz Slovenskih goric 9,6% vseh priseljenih v obdobju 1957—1960 v Kidričevo. Preseneca močan delež priseljenih skozi vsa štiri obdobja iz Ptujja pa tudi iz Maribora. Iz Ptujja se seli delovna sila mešane kvalifikacije, iz Maribora pa v glavnem visokokvalificirana. Še leta 1960 so se vozili na delo v Kidričevo tudi iz Maribora, od tega leta naprej pa nihče več. Potovanje z vlakom je dokaj neudobno in zelo zamudno zaradi daljšega postanka na križišču v Pragerskem.

Splošen pregled dnevnega dotoka delovne sile in poreklo prebivalstva Kidričevega sta pokazala na nekatere probleme, ki jih srečujemo v vseh naših industrijskih središčih, zlasti pa še v mladih, po vojni nastalih ali močno povečanih. Najbolj pereč problem je pomanjkanje stanovanj za zaposlene v neposredni bližini delovnega mesta, s čimer je tesno povezan problem migracije delovne sile. Izgradnja naselja za okrog 2000 prebi-

valcev je bila končana leta 1954, od takrat pa se naselje ni bistveno povečalo. Ptujška občina, ki je investirala v izgradnjo tovarne ogromna sredstva, je želela ves ta industrijski kompleks čim tesneje združiti s Ptujem samim ter z izgradnjo ceste in vzpostavitev avtobusne proge Ptuj—Kidričevo ustvariti obširno naselje, ki bi se ob tej cesti razvijalo in bilo funkcijsko tesno povezano. To je tudi eden od vzrokov, da gradi tovarna stanovanjska poslopja v Ptuju. Delno so zavrla nadaljnjo rast naselja Kidričevo škodljivi fluorovi hlapi iz elektrolize, ki škodujejo iglastemu gozdu vzhodno, severovzhodno in jugovzhodno od tovarne.

Dnevna migracija delovne sile ima mnogo učinkov in je v tovarni sami največji problem. Na eni strani vpliva to ogromno število vozačev prav močno na spreminjanje agrarne pokrajine v krajih njihovega bivanja, dalje povzroča prometne probleme in pa seveda nujno padec delovne storilnosti posameznikov. Pri tem ni nobene razlike med migranti iz bližnjih ali bolj oddaljenih krajev. Skoraj vsi imajo doma zemljo. Iz bližnjih naselij zaposleni v Kidričevem, obdelujejo to zemljo sami, zemljo bolj oddaljenih migrantov pa njihove družine. Torej je nekako potrošena energija tistega, ki jo porabi za potovanje na delo in nazaj, enaka potrošeni energiji tistega, ki preмага razdaljo do bivališča mnogo hitreje, a se nato izčrpa v delu na polju. Rešitev tega problema bi seveda bila zgraditev stanovanj za vse zaposlene v Kidričevem, kjer kmečkega prebivalstva ni, razen zaposlenih na ekonomiji. S tem bi bila možna obnova pri delu potrošene energije, možnost za rekreacijo in kulturno izživljanje. Kidričevo pa bi postalo ne samo preskrbovalni ampak tudi upravni in kulturni center južnega dela Dravskega polja. Drugi problem, ki ga pa TGA uspešno rešuje, je problem kvalifikacije zaposlenih. Preusmeritev delavcev iz gradbenih v industrijske je zahtevala popolno preorientacijo,

čeprav takrat še pretežno nekvalificirane delovne sile. Od takrat se je delež nekvalificiranih že prav močno zmanjšal. Tako nam izkazujejo podatki za 1961. leto 59,5% kvalificiranih, visokokvalificiranih in priučenih ter le 28,5% nekvalificiranih delavcev, ki stanujejo v Kidričevem. Večji pa je še vedno procent nekvalificiranih pri migrantih, katerih kvalifikacija je zaradi dnevnega potovanja teže izvedljiva.

Naselje Kidričevo je nastalo iz avtogenih potreb in se njegov vpliv na okolico dolgo časa ni poznal. V nekaj zadnjih letih pa je industrija v Kidričevem skupaj z Mariborom in Ptujem vplivala na spremembo števila prebivalstva, števila hiš, poklicne strukture prebivalstva in pa same fiziognomije široke agrarne okolice. Kako močno se taja izolacija Kidričevega pa nam najbolj nazorno pove podatek, da je bilo leta 1961 od 677 aktivnih prebivalcev Kidričevega 103 ali 15,2 odstotka zaposlenih izven Kidričevega, največ v Ptuju in Mariboru. Naselje Kidričevo torej ni več samo bivališče zaposlenih v TGA, temveč se vključuje v dinamiko svoje okolice, podobno kot druga ostala urbana naselja na obrobju Dravskega polja.

LITERATURA:

Ivo Rubič: Geografsko odredivanje okolice grada. Geografski glasnik 1949—1950, št. 11—12; Zagreb 1950.

Vladimir Klemenčič: Geografski problemi in metode proučavanja svakodnevnog putovanja radne snage od mesta stanovanja na rad i obratno. — Zbornik 6. kongresa geografov SFRJ, Ljubljana 1962.

Milena Knafelc: Kidričevo in njegov razvoj (diplomska naloga).

Gospodarstvo Izraela

Prebivalstvo Izraela, ki je staro že več tisoč let, živi v zelo mladi državi, saj je bila ustanovljena komaj leta 1948. Tega leta je namreč prenehal britanski mandat nad Palestino in ta se je razdelila na arabsko Jordanijo in na Izrael, kamor so se že od leta 1920 priseljevali Židje iz vseh krajev sveta in kupovali zemljo od Arabcev. Ob ustanovitvi države je bilo v Izraelu 650.000 prebivalcev. Že v trinajstih letih, do leta 1962, se je število prebivalstva skoraj potrojilo na 2.232.000. Površina države meri 20.700 km², od tega pa več kot polovica, to je 12.500 km² odpade na puščavo Negev. Ta je v severnem delu primerna za obdelovanje le s pomočjo umetnega namakanja, v južnem pa je prava puščava, ki se nadaljuje še naprej na Sinajski polotok. Zato je gostota pre-

bivalstva na vsem področju precej različna. Najbolj je naseljena okolica mest: okrog Tel Aviva (3171 preb. na 1 km²), Haifa (420,2 preb. na 1 kvadratni kilometer) in Jeruzalema (321,7 preb.), v Galilejskem in Judejskem višavju se zniža že na 96,3, v področju Negeva pa celo na 10,5 preb. na 1 km². Torej nam povprečna gostota 508 ljudi na 1 km² ne pokaže realne slike. Starostna struktura prebivalstva je zelo ugodna, saj je kar 58% prebivalstva pod 30 let starosti, kar pa istočasno opozarja tudi na mlad kolonizacijski tip države. Specifično za Izrael je priseljevanje ljudi iz 70-tih držav, ki so se morali najprej vzrasti v nov narod, se naučiti novega jezika in si ustvariti svojo kulturo. Prav tako so doseljenci različni tudi po svojem poklicu, po svoji sposobnosti in

prihajajo iz različnih kulturnih območij. Med obema vojnoma so se doseljevali Zidje predvsem iz evropskih držav, po ustanovitvi nove države pa prihajajo večinoma iz azijskih in afriških področij, tako da je sedaj čez 40% prebivalcev „orientalskega izvora“, čeprav se je velika večina Arabcev iz države izselila. Leta 1962 je bilo od 2.232.300 prebivalcev 248.100 Arabcev, ki so večinoma muslimanske vere (70%).

Ta raznovrstnost prebivalcev se prav lepo vidi v šolah, kjer poleg temnopoltega dečka iz Jemena, Sudana ali Indije sedi svetločrna deklica, katere starši so se priselili iz Evrope. Vsi pa skupno rastejo, se učijo, govorijo moderno hebrejščino (Ivrit) in se čutijo Izraelce. Sola bo vzgojila v njih občutek, da so en narod. Otroci so šoloobvezni od 6. do 14. leta.

Gospodarski program države je predvsem v investicijah za izboljšanje zunanje trgovine, za povečanje proizvodnje izvoznih predmetov, da bi na ta način zboljšali trgovinsko bilanco in dvignili življenjski standard prebivalstva. Zato financirajo osnovne projekte za namakanje v poljedelstvu, melioracijska dela, prometno omrežje ter vlagajo mnogo sredstev tudi v dolgoročne investicije (industrializacija, turizem, ladijski prevozi itd.).

V kmetijstvu se uveljavljajo poleg starih oblik, ki pridelujejo samo za dom, tudi nove moderne oblike, ki proizvajajo za izvoz. Intenzivna kmetijska dejavnost se je povečala s priseljevanjem Zidov, ki so bili zainteresirani za večji pridelek, da bi si na ta način zagotovili svojo eksistenco.

Za poljedelstvo je predvsem primeren severni del države, kjer pade od 600 do 1000 mm padavin letno, proti jugu pa se ta količina zelo hitro zmanjša, saj jih je v severnem Negevu 200—300, okrog Beershebe 100 mm, ob Rdečem morju pa namerijo le še 30 mm padavin. Sušnost pa še stopnjuje neenakomerna porazdelitev teh padavin, ki padejo vse od novembra pa do marca. Brez umetnega namakanja je možno obdelovanje na 252.725 ha površine, ki se po letu 1954 ni več povečala. Umetno namakanih površin so leta 1960 obdelovali že 123.146 ha, še povečali pa jih bodo lahko le z razširjanjem namakalnega sistema. Ta problem skušajo rešiti na več načinov. Črpajo talno vodo, uporabljajo kraške studence izpod Judejskega višavja, skušajo zadržati zimske padavine z umetnimi pregradami, po 100 km dolgih kanalih speljujejo rečno vodo tja, kjer je potrebna kot na primer rečico Yarkon iz bližine Tel Aviva v severni Negev. Delajo poskuse z destiliranjem morske vode in delajo celo poskuse, da bi umetno napravili dež. Prav tako pereč problem v izraelskem kmetijstvu je erozija zemljišča, ki pa jo skušajo zavreti predvsem s pogozdovanjem.

Kmečka naselja so najraznovrstnejša, najdemo vse stopnje od kolektivnega agrarnega režima pa do individualnih posestev. Najbolj znana, vendar ne prevladujoča, oblika kmečkih naselij so kibbutzi, ki jih je 230 (od skupno 730 kmečkih naselij). Kolektivna je zemlja, delo, produkcija in

zaslužek. Trideset naselij je organiziranih prav tako po kolektivnih načelih, vendar tu posamezni člani kolektiva prejema že plačilo v denarju. To so moshav shitufi. Na zadružnih načelih so organizirani moshav ovdimi, ki jih je 300. Prvo tako naselje je bilo ustanovljeno leta 1921. Zemlja je bila prvotno last Histadrutha (Generalna federacija židovskih delavcev), pozneje pa jo je vsak dobil v last toliko, kolikor je je lahko obdelal sam brez najete delovne sile. Naselja z individualno organiziranimi gospodarstvi (ovdimi) pa so najstarejša oblika kmečkih naselij v Izraelu. Tudi ta so v zadnjem času modernizirala proizvodnjo in so se usmerila predvsem v gojenje agrumov.

Ker so priseljenci v zadnjih letih rajši ostajali po priselitvi kar v mestih, so začeli leta 1954 že vnaprej planirati kam bodo naseljence, sposobnostim primerno, naselili in jim priskrbeli tudi delovno mesto. To akcijo imenujejo „z ladje v naselje“.

V poljedelstvu težijo za tem, da bi oskrbeli prebivalstvo s potrebnimi življenjskimi potrebščinami in skušajo zmanjšati uvoz živeža. Njihova lastna proizvodnja krompirja in zelenjave (440 tisoč ton leta 1960) popolnoma pokrije domače potrebe in še nekaj ostane za izvoz (paradižnik), zato pa morajo uvažati predvsem žito. Doma najbolj podpirajo gojenje pšenice, ker koruzo in pa ječmen lahko poceni kupijo v ZDA.

V živinoreji je težišče na govedoreji in perutninarstvu. S križanjem so dobili vrsto goveda, ki je vzdržljivo za ekstremne klimatske pogoje (produkcija 18.900 ton letno). Proizvodnja perutnine pa znaša 40.650 ton; poleg tega so važen artikel za izvoz tudi jajca (letna proizvodnja 500 jajc na vsakega Izraelca).

Ze leta 1953 so začeli tudi z gojenjem industrijskih rastlin. Takrat so s pomočjo umetnega namakanja začeli gojiti bombaž v severnem delu puščave Negev (leta 1959 je bila proizvodnja že 7300 ton), kjer je tudi tekstilna industrija. Od leta 1952 gojijo v tem področju tudi sladkorno peso (leta 1959: 122.000 ton), arašide (leta 1959: 15.300 ton) in tobak (1959: 2400 ton). V področjih, kjer gojijo agrume pa so obrati za pridelovanje sadnih sokov.

Tudi industrija skuša najprej zadovoljiti naraščajoče potrebe prebivalstva. Zaradi tega na svojem ozemlju tako vztrajno iščejo surovine. Doslej so v Negevu našli fosfate, zemeljski plin, sadro, glino, stekleno sipo; pri Manari v severni Galileji nekaj železne rude, ki vsebuje 23 do 28 odstotkov železa. V Galilejskem hribovju pa je tudi nekaj kamnolomov marmorja, proda in pa kamna za gradbeništvo. Naftne dolge niso našli. Prvo naftno polje so odkrili leta 1955 pri Chelietzu in leta 1960 pri Nagbi severno od Gaze. Leta 1960 so na prvem naftnem polju že načrpali 128.000 ton nafte.

Iz fosfatov so doslej izdelovali le umetna gnojila, sedaj pa imajo v načrtu tudi pridobivanje čistega fosforja. Granit, mangan in baker so našli

v bližini Rdečega morja. Nahajališča bakra pri Timni so znana še iz časov kralja Salomona, ponovno pa so jih začeli izkoriščati leta 1937. V zalogi je približno 20 milijonov ton bakra, letna proizvodnja pa je zaenkrat le 10.000 ton.

Sodijo, da je v Mrtvem morju približno 40 milijard ton soli. Tu pridobivajo kuhinjsko sol, kalijev klorid, magnezij in brom. Za večjo proizvodnjo bodo morali povečati površino bazenov za izhlapevanje vode, ki sedaj merijo 32 km², povečati pa jih nameravajo na 100 km². Zaradi težkih delovnih pogojev na južnih obalah Mrtvega morja se težko dobi delovna sila. Ta problem so rešili tako, da delavce naseljujejo v 75 km oddaljeni Beershebi in jih dnevno prevažajo na delovno mesto.

Virov energije pa v Izraelu na splošno primanjkuje, ker je nafte in zemeljskega plina premalo, vodnih sil ni na razpolago in tudi premoga nimajo. Kljub temu pa industrijska proizvodnja neprestano narašča, saj je zavzemala že leta 1960 23% narodnega dohodka, računajo pa, da se bo ta delež do leta 1964 dvignil na 27%. Haifa je center kemične industrije, kjer predelujejo veliko večino surovin, ki jih privažajo od Mrtvega morja. Proizvajajo superfosfat (83.000 ton), amoniak (18.000 ton), žvepleno kislino (119.000 ton), karbid, solno kislino in sodo. Tam so tudi velike rafinerije nafte ob iraškem naftovodu, ki pa so sedaj le 30% izkoriščane. V načrtu imajo izgradnjo petrokemičnih obratov v Haifi in tudi v Beershebi, ki je bila ob ustanovitvi države le oaza s 100 prebivalci, sedaj pa jih je že 40.000.

Če naj se Izrael gospodarsko dvigne, je njegova prva naloga industrializacija in iskanje tržišč za svoje proizvode. Kajti pičle surovinske osnove silijo državo k uvozu, uvažati pa mora tudi živež, za vse to pa so potrebne devize. Zato ima Izrael razvito predvsem lahko in drobno specialno industrijo, ki zahteva le malo surovin in proizvaja drage izdelke. V teh panogah zavzema najpomembnejše mesto brušenje diamantov, ki jih uvažajo iz Južno afriške unije. Razvita je tudi tekstilna, obutvena in živilska industrija. V načrtu imajo izgradnjo optične, elektronske, precizno mehanske in lahke kemične industrije (farmaceutske in barvne). Železarna in jeklarna sta v Akki, kjer predelujejo železo iz Manare. Valjano jeklo porabijo doma v gradbeništvu, temu pa služijo tudi tri cementarne (Jeruzalem, Haifa, Ramla). Nekaj cementa tudi izvažajo.

Kljub temu, da ima Izrael ugodno trgovsko lego proti Aziji in Afriki, pa trguje pretežno z zahodnoevropskimi državami in ZDA. Leta 1959 je zavzemal uvoz iz teh dežel kar 84% in tja je šlo 86% vsega izraelskega izvoza. Izrael zamenjava svoje dobrine s 24 državami in je član OZN in njenih gospodarskih organizacij.

Izvoz (računan v milijonih ZDA Dol.)

	1957	1958	1959	1960
agrumi	50	50	47	48
ostali agrar. produkti	6	8	12	15
industrijski proizvodi	49	48	71	93
obdelani diamanti	36	34	47	59
	141	140	177	215

Uvoz (računan v milijonih ZDA Dol.)

	1957	1958	1959	1960
Prehrambeni predmeti	50	53	43	267
Investicije, ladje, letala itd.	116	12	112	105
surovine	211	212	233	267
goriva in kuriva	54	40	35	34
	431	417	423	496

Ze nekaj časa imajo negativno trgovsko bilanco. Plačilno bilanco pa izravnava inozemski kapital, gospodarska pomoč, ki jo dobivajo od ZDA v obliki kreditov, pomoč židovskih organizacij v inozemstvu, poravnavanje vojne škode državi in posameznikom, pomoč OZN državam v razvoju. Stalen vir dohodkov so tudi prevozi z ladjami, letali in turizem. Izrael ima 668.000 br. reg. ton ladij, ki jih za Izrael gradi Japonska, Francija in Nemčija. Važna pristanišča so: Haifa, Jaffa, Tel Aviv, Eylat, gradijo pa še Ašdad.

Povečanje prebivalstva, nova mesta, večja produkcija in nova surovinska nahajališča narekujejo izboljšanje obstoječih in zgraditev novih prometnih poti, ki so sedaj zelo skromnega obsega. Podaljšali so železnico do Beershebe, v gradnji je nadaljevanje do nahajališč fosfatov, leta 1957 pa so zgradili tudi 237 km dolgo cesto od Beershebe do Rdečega morja. Prav ta cesta je turistično izredno privlačna, kajti tuji si lahko ogledajo najprej kamelji trg v Beershebi, ki daje mestu popolnoma orientalsko oboležje, nato je ob poti znani kibbutz Sde Boker, rudniki kralja Salomona in še druge pokrajinske zanimivosti. Zato ni čudno, da se pristanišče Eylat, poleg trgovskega in industrijskega centra, razvija tudi v turistično središče in izhodišče. Da bi še povečali dotok turistov, grade nove hotele, obmorska kopališča, turistične centre in obnavljajo tudi zgodovinske spomenike.

Izrael je v stiku tudi z ostalimi državami v razvoju in Izraelci so mnenja, da lahko svoje izkušnje pri graditvi mlade države posredujejo vsem onim, ki stojijo pred podobnimi nalogami.

(Po Geographische Rundschau 1963/3).

J. K.

Problematika o izhodišču univerzitetnega študija geografije na prvi stopnji

(Nadaljevanje)

III.

OZNAČI BISTVO NASLEDNJIH GEOGRAFSKIH POJAVOV IN PROCESOV

V tretji skupini anketnih vprašanj z naslovom „Označi bistvo naslednjih geografskih pojavov in procesov“ gre za razumevanje oziroma za tolmačenje pojavov in procesov in ne le za njihovo naštevanje. Zato so ta vprašanja tudi bolj kompleksna. V primerjavi z vprašanji prve in druge skupine so tudi bolj zahtevna.

Na nobeno od teh 7 vprašanj večina študentov ni pravilno odgovorila. Pri štirih vprašanjih (1, 3, 5 in 7) je največ odgovorov pomanjkljivih, pri ostalih treh pa je največ odgovorov negativnih (2, 4, 6). Največ pravih odgovorov (40%) je na šesto vprašanje (Zakaj je Črna gora samostojna republika?), najmanj (4%) pa na prvo.

1. Pri vprašanju „Kaj oblikuje podnebje kake pokrajine?“ je bilo treba opredeliti klimatske činitelje.

Za pravih odgovor je bilo treba opredeliti 4 faktorje (na primer geografsko širino, oddaljenost od morja in nadmorsko višino oziroma relief, morske tokove, akcijske barične centre itd.). Za pomanjkljive smo šteli odgovore, ki navajajo 2 do 3 faktorje.

Največ odgovorov je pomanjkljivih (69%), manj je negativnih (27%) in najmanj pravih (4%). Odgovori razkrivajo nejasnost v pojmih kot so klimatski faktorji, klimatski elementi in klimatski učinki. Med klimatske faktorje štejejo geografsko dolžino, hidrografska mrežo, lokalne faktorje (!), vegetacijo, vetrove, padavine, floro, bližino rek, sestavo zemlje itd.

Med negativne smo uvrstili na primer sledeče odgovore: Na podnebje vpliva klima; na podnebje vpliva sestava zemlje, podnebje oblikuje geografske značilnosti; podnebje oblikuje količine vodovja; na klimo vpliva relief in zgradba tal; na podnebje vplivajo letni časi; na podnebje vpliva geološka sestava tal.

2. Pri drugem vprašanju je bilo treba označiti osnovne pobude za osnovanje Beneluxa.

Med odgovori smo našli naslednje faktorje, ki so po mnenju študentov samih pripomogli k osnovanju Beneluxa, in smo jih tudi upoštevali kot sprejemljive: skupna lega, enak položaj teh treh držav med dvema vesilama, majhnost teh držav, enaka družbena ureditev, različna geološka struktura oziroma različno rudno bogastvo,

gospodarsko dopolnjevanje in skupni interesi. Vsega so našli sedem faktorjev. Pri odgovorih nam je bilo več do tega, da so študenti pokazali geografsko mišljenje kot pa stoddostno pravilnost posameznega faktorja.

Za pozitivne smo šteli odgovore, ki navajajo vsaj dva od gornjih razlogov, za pomanjkljive pa tiste z enim navedenim razlogom. Toda tudi po tem najnižjem kriteriju je pozitivnih odgovorov le 24%, pomanjkljivih 15% in negativnih 61% (od tega jih 18% na zastavljeno vprašanje sploh ni odgovorilo).

Oglejmo si nekaj odgovorov: Osnovne pobude za osnovanje Beneluxa so podoben relief ob morju, osuševanje zemlje, skupna pomoč in osame-svojitve. — Benelux je osnovan zaradi izredne podobnosti med temi državami po gospodarski in politični strani. — Osnovna pobuda so reliefna enakost in enake surovinske baze. — Benelux je gospodarsko-politično združenje. — Benelux je gospodarsko-politično združenje Belgije, Renske (!) in Luxemburga. — Benelux so osnovali zaradi istega podnebja, gospodarstva in jezika. — Benelux so tri majhne države, ki imajo enako notranjo in zunanjo politiko. — Pobuda je v tem, ker imajo isto lego in imajo zato tudi enako podnebje in zato enake možnosti za gospodarski razvoj (čisti determinizem!). — Glavni pogoj je ekonomski zaradi majhnega površinskega obsega teh držav. — Benelux je zgodovinska država med Francijo in Belgijo. Pobude so: skoraj isti relief, podnebje, rastlinstvo, živalstvo in rudno bogastvo.

V celoti je stvarnih odgovorov zelo malo. Večina odgovarja zelo splošno in megleno. Veliko odgovorov je tako splošnih, da skoro nič ne povedo. Ti navajajo, da so razlogi za osnovanje Beneluxa prirodni in družbeni oziroma prirodni in gospodarski. Izredno veliko jih je, ki imajo za osnovni vzrok enakost ne pa različnost in dopolnjevanje teh dežel. Slednjič niso redki, ki sploh ne vedo, kaj je Benelux.

3. Tretje vprašanje naj pokaže, ali se absolutni srednjih šol zavedajo, od česa je odvisen razvoj turizma. To je, kateri faktorji ga omogočajo in razvijajo.

Za osnovo smo vzeli naslednje faktorje, ki smo jih zbrali iz samih anketnih odgovorov:

- I. Prirodne ugodnosti oziroma lepote:
 1. klimatske;
 2. hidrološke (morje, jezera, toplice);
 3. vegetacijske.

II. Družbeni faktorji:

4. prometne zveze (ceste, železnice, letalske proge, žičnice);

5. turistični objekti (hoteli, kopališča, letovišča itd.);
6. turistični kader (gostinski, potovalni uradi, turistične agencije);
7. politični pogoji (odprtost dežele, socialni turizem — letni dopusti itd.);
8. stopnja razvitosti dežele (standard, devizni režim, sanitarna urejenost itd.);
9. kulturno-zgodovinski objekti (stara mesta, spomeniki, arhitektura);
10. kulturna stopnja prebivalstva (omikanost, gostoljubnost);
11. geografski makropoložaj (na primer položaj v Evropi z razliko od Nove Zelandije);
12. turistična propaganda.

Za pravilne smo šteli odgovore, ki navajajo vsaj 4 od omenjenih 12 faktorjev, za zmanjkljive pa tiste z 2 ali 3 faktorji.

Positivnih je 10% odgovorov, pomanjkljivih 61% ter negativnih 29%. — Odgovori kažejo predvsem pomanjkanje smisla za sistematično oziroma za smotno naštevaje turističnih faktorjev sploh. V isti sapi naštevajo, da so za razvoj turizma potrebne prometne in cestne zveze, da morajo ustrezati gospodarski in devizni pogoji, da so potrebni prirodni pogoji in klima, da morajo biti primerni družbeni in gospodarski pogoji itd.

Druga lastnost odgovorov sta velika ohlapnost izražanja in besedičenje brez stvarne osnove. Tako na primer tudi pri tem vprašanju zasledimo odgovore, da so za razvoj turizma potrebni prirodni in družbeni pogoji. Na enake odgovore pa smo naleteli tudi pri pobudah za osnovanje Beneluxa, glede našega gospodarstva in glede namestitve tovarne aluminija v Kidričevem.

4. Naslednje vprašanje „Kako ugotavljamo razvitost turizma v kaki deželi?“ se smiselno veže na prejšnje.

Tudi pri tem smo izbrali enako metodo za presojo odgovorov kot pri prejšnjem vprašanju.

Med odgovori smo izbrali naslednje sprejemljive kriterije:

1. število turistov;
2. število nočnih;
3. dohodek od turizma;
4. turistične devize;
5. število turističnih krajev;
6. turistične kapacitete (število hotelov, kopališč);
7. turistične prometne proge (turistični vlaki, avtobusi in tako naprej);
8. delež prebivalstva, ki živi od turizma v celoti ali le deloma.

Za pozitivne smo šteli odgovore, ki navajajo vsaj 3 od teh 8 kriterijev in za pomanjkljive pa tiste, ki navajajo vsaj 2 kriterija.

Positivnih odgovorov je 23%, pomanjkljivih 28% in negativnih 49%. Tudi tu je med odgovori veliko ohlapnih oznak, nejasnih predstav in odgovorov. Na primer: Razvitost turizma ugotavljamo po številu lepih dni v sezoni. — Razvitost turizma ugotavljamo s statističnimi podatki. — Razvitost turizma ugotavljamo po počutju

turistov. — Razvitost turizma ugotavljamo po turistični policiji (ali jo dežela ima ali ne). — Zal je dobrih in preudarnih odgovorov malo, manj kot ena petina.

5. Peto vprašanje se glasi: **Opredeli socialistične poteze našega gospodarstva (FLRJ).**

Odgovori uvrščajo med socialistične poteze našega gospodarstva naslednje:

1. poddržavljenje industrije;
2. poddržavljenje prometa;
3. poddržavljenje trgovine;
4. industrializacija;
5. prepoved izkoriščanja človeka po človeku;
6. agrarna reforma;
7. kmetijske zadruge;
8. delavsko samoupravljanje — delavski sveti;
9. pomoč zaostalim področjem;
10. težnja po enakomernem razvoju države kot celote;
11. načrtnost gospodarstva.

H gornjim navedbam bi lahko marsikaj pripomnili. Kljub temu smo vse te navedbe uvrstili med sprejemljive. Za pozitivne smo šteli tiste odgovore, ki navajajo vsaj 2 od gornjih 11 potez, za pomanjkljive pa tiste, ki navajajo vsaj eno od teh potez.

Po tem kriteriju, ki res ne more biti nižji, je pozitivnih odgovorov 24%, pomanjkljivih 45%, negativnih 18%, medtem ko 13% študentov pa sploh ni odgovorilo.

Pri nobenem drugem vprašanju se nejasnost predstav in pojmov ni pokazala v toliki meri. Velik del odgovorov zrcali pravo zmedo glede osnovnih političnih pojmov. Oglejmo si nekaj takih odgovorov!

Socialistične poteze našega gospodarstva so:

- svoboda govora in tiska;
- volilna pravica, tudi za ženske;
- v tem, ker je brez konkurence med posameznimi proizvajalci, ki bi drugega popolnoma uničilo;
- skupinsko sodelovanje, združevanje;
- razne komisije, ki skrbijo za varnost in zdravje delovnega človeka;
- neblokvska politika, koeksistenca;
- antikolonialistična politika, koeksistenca;
- zadruge in uvajanje umetnih gnojil, večja mehanizacija, razmestitev kultur na področja, ki najbolj uspevajo — Tovarne se postavljajo, kjer so nahajališča rud — Uvajanje modernih strojev, težnja po izdelavi končnih izdelkov, čim manj polizdelkov — Izraba domačih rud;
- agrarna reforma, polikultura;
- v kmetijstvu — kooperacija, v industriji — delavsko samoupravljanje;
- v tem, da je proizvajalec lastnik svoje proizvodnje;
- v mehanizaciji;
- v sodelovanju privatnega sektorja s socialističnim;
- kmetijske zadruge — kombinati;
- razdelitev na ekonomske enote;
- SZDL, samoupravljanje;

- delavsko samoupravljanje, enakopravnost, 8 urni delavnik;
- socialno zavarovanje, SZDL, samoupravljanje, sindikati;
- trgovinska izmenjava;
- ni privatne lastnine ter izkoriščanja delavstva, za delo — plačilo;
- del. samoupravljanje, zadrugarstvo, komune itd.;
- medsebojno delovanje in združevanje podjetij;
- socialistično kmetijsko gospodarstvo, gospodarstvo na znanstveni osnovi;
- decentralizacija, nagrajevanje po učinku.

6. Pri vprašanju „Zakaj je Črna gora samostojna republika?“ smo želeli zvedeti, kakšne predstave imajo absolventi srednje šole o narodnostnem principu, ki je uveljavljen v naši državi.

Za samostojnost Črne gore navaja 25% študentov dva vzroka (zgodovinski in geografski), 48% jih navaja le zgodovinski vzrok, 4% geografski, 29% narodnostni, 2% jezikovni in 10 odstotkov ostalo (večinoma brez odgovora).

Ako vzamemo za osnovo, da je v zgodovinski preteklosti iskati vzroke za sedanjo republiško ureditev Črne gore, potem je 48% odgovorov pravih in 52% negativnih. Oglejmo si nekaj odgovorov!

- Črna gora je samostojna republika zaradi naše socialistične ureditve, po kateri ima vsak narod pravico, da živi svobodno v samostojni enoti;
- je samostojna republika prav tako kot Srbija ali Hrvaška;
- ker so Črnogorci narod, ker se imajo za samostojen narod;
- zaradi ločenosti od ostalega sveta, svoje zaprtosti in dolgoletnega boja Črnogorcev v preteklosti po samostojnosti;
- ker je Črna gora zaključena geografska enota;
- zato, ker je bila že v preteklosti samostojna država;
- ker je med NOB izbojevala svobodo;
- zaradi jezika;
- ker je imela v različnih zgodovinskih obdobjih velik družbenopolitični pomen;
- ker ima svoj narod in je en narod in ima svojo vlado;
- ker ima že od najstarejših časov poseben položaj;
- ker ima samostojno ureditev, svojo skupščino, svojo kulturo;
- ker je etnološko in geografsko izolirana;
- ker ima narod in druge činitelje (relief, religija);
- ker ima svojo vlado (!).

7. Zadnje vprašanje te skupine se glasi „Kateri razlogi so narekovali namestitve tovarne aluminija v Kidričevem?“

Odgovori naj bi pokazali, ali znajo študenti na primeru Kidričevega — geografsko presojati razmestitev industrije.

Študenti so navedli naslednje sprejemljive razloge: ugodna prometna lega, bližina energetskih

virov (dravske HE in vejenjska TE), bližina delovne sile in ugodne perspektive razvoja (projektirane HE na Dravi med Mariborom in Ptujem, sposobnost predelave aluminija v bližnjih industrijskih področjih).

Pozitivni odgovori navajajo vsaj dva vzroka, pomanjkljivi pa le enega. Pozitivnih odgovorov je 27%, podanjkljivih 42%, negativnih pa 31%.

Med negativne smo uvrstili naslednje odgovore:

- vzrok za nastanek Kidričevega je bližina surovin;
- je bližina boksita;
- ker so blizu surovin;
- zaradi bližnjih ležišč aluminijevih rud;
- ker je v Kidričevem boksit;
- ker je tam pomanjkanje industrije.

Med 83 študenti pozna eden tudi medvojni razvoj te tovarne in navaja položaj Kidričevega sredi istrskega in madžarskega boksita.

IV.

HIDROGRAFIJA JUGOSLAVIJE

Četrta skupina obsega tri vprašanja. Odgovori naj pokažejo, kakšna je prostorska predstava o osnovni hidrografski mreži naše države, kako tolmačimo neenakomeren delež vseh treh povodij (črnomskega, jadranskega in egejskega) in pa kakšne so hidrološke poteze teh rek.

1. Pri prvem vprašanju je bilo treba poimenoovati reke na priloženi hidrografski kartici. To je pečatni odtis oz. štampljka Jugoslavije v merilu 1:5.000.000, izdelana kot osnovnošolsko učilo. Na kartici je vsega 23 rek (oziroma 27, če štejemo Moravo, Južno in Zapadno Moravo ter Drim, Beli in Črni Drim vsako posebej).

Izpolnjene kartice so pokazale, da nihče ne pozna vseh 27 oziroma 23 rek, 20 rek je naštel le 6% študentov, 16 do 20 rek pozna 22%, 11 do 15 rek pozna 46%, medtem ko 26% študentov pozna manj ko 10 rek.

Tiste, ki so znali poimenoovati vsaj 15 rek, smo šteli za pozitivne odgovore, za pomanjkljive pa tiste, ki poznajo 10 do 15 rek, medtem ko smo ostale odgovore uvrstili med negativne. Po tem kriteriju je pozitivnih 28% odgovorov, pomanjkljivih 46% in negativnih 26%.

Izpolnjene kartice so pokazale, da so študentom najmanj znani desni pritoki Save: Kolpa, Una, Vrbas, Bosna in Drina. Tudi jadranske reke so jim, razen Neretve, malo znane. V Srbiji pa poznajo domala vsi Moravo, pač pa se večini zatakne pri Južni in Zahodni Moravi ter pri Ibru. Veliko jih je, ki ne poznajo nobene črnogorske reke. Najbolj zanesljivo poznajo 6 rek: Donavo, Savo, Dravo, Tiso, Neretvo in Vardar. Presenetljivo veliko pomot je pri največjem pritoku Save (Drini) in prav tako tudi pri največjem pritoku Jadrana (Drimu).

Na karticah smo opazili, da je Vardar označen kot Struma, da je Južna Morava pogosto označena kot vzhodna Morava, da je Bosna označena kot Ibar, Una ali Vrbas, da je Vardar označen kot Vrbas, da je istrska Mirna označena kot Soča (!) in podobno.

2. Pri drugem vprašanju je bilo treba rečno mrežo raztolmačiti s paleogeografskega vidika. Študente smo opozorili, da naj razlože predvsem prevladujoči delež črnomskega povodja in pa skromen obseg ostalih dveh povodij.

Positivnih odgovorov je le 5%, pomanjkljivih 11% in negativnih 33%. Večina (52%) pa na vprašanje sploh ni znala odgovoriti.

Najboljši odgovori so naslednji trije: „Na hidrografska mrežo je vplival geol. razvoj našega ozemlja. Zaradi nastanka mladonagubanege gorovja je voda z Dinarskega gorstva odtekala v bližnji Jadran, rekam iz severnejših krajev pa je zaprla pot. Po odtoku Panonskega morja je reka Donava predrfala Karpate in odvajala tako vodo v Črno morje.“

„Na hidrografska mrežo je vplivala geološka preteklost. Glavna gravitacija proti Črnemu morju je nastala z udorom Panonske grude, ker gorski greben Dinaridov ni dovoljeval pretoka proti Jadranskemu morju.“

„Večina naših rek teče v Črno morje, ker so se začele Alpe in Dinarsko gorstvo dvigati, vode pa so začele odtekati v takratno Panonsko morje, ki so ga reke sčasoma zasule.“

Številni novinci odgovore le nakazujejo, ko omenjajo terciarno gubanje in panonsko grudo. Drugi se omejujejo le na to, da omenjajo delež vseh treh povodij (črnomskega 70%, jadranskega 20% in egejskega 10%).

Negativni odgovori kažejo nerazumevanje ali pa popolno pomanjkanje geografskega mišljenja. To trditev nam ilustrirajo naslednji odgovori:

- zaradi visokih gor ob jadranski obali se večina naših rek izteka v Donavo;
- reke se večinoma izlivajo proti vzhodu zaradi nagljenosti površja (!);
- jadranske reke so zato kratke, ker so deroče (!);
- večina rek se izliva v Savo in Donavo, ker je bila pokrajina, kjer je danes Panonska nižina, nekdanj Tetida;
- jadranske reke so kratke, ker je razvodnica blizu morja;
- jadranske reke so kratke zaradi kraških tal, črnomske pa dolge zaradi nepropustnih tal;
- jadranske reke so kratke zaradi velikega strmca (!);
- jadranske reke so kratke zaradi goratega sveta, Donava pa dolga zaradi ravnega sveta;
- večina rek je črnomske zaradi geološke sestave in reliefa;
- jadranske reke so kratke, ker si težko najdejo pot med gorami (!).

3. Pri tretjem vprašanju je bilo treba rečno mrežo hidrološko karakterizirati. Na kratko je bilo treba označiti njihovo vodno kole-

banje oziroma rečni režim. Primer zadovoljivega odgovora: Največje vodno kolebanje imajo jadranske reke, ki imajo poleti zelo malo in pozimi mnogo več vode. Črnomske reke imajo vodo predvsem jeseni in spomladi, malo pa poleti in pozimi. Izjema je Drava z visoko poletno vodo.

Primer pomanjkljivega odgovora: Zaradi različne klime imajo reke različni vodni režim: alpske reke imajo največ vode poleti, panonske jeseni in jadranske pozimi.

Mnogi menijo, da so jadranske reke kot nalašč za HE, črnomske pa za plovbe. Tako mnenje najbolj označuje tale odgovor. „Jadranske reke imajo hiter tek, so kratke in primerne za HE. Črnomske reke, zlasti panonske, pa so bolj počasne, globlje ter primerne za plovbo“ (pretirana generalizacija!).

V.

Odgovori na vprašanja iz pete skupine najpokažejo kulturno in politično razgledanost današnjih absolventov srednje šole. Vendar so kljub vsemu temu tudi ta vprašanja v določeni zvezi z geografijo.

1. Pri prvem vprašanju: „Odkod so prihajali zunanji vplivi, ki se kažejo v razvoju jugoslovanskih upodabljalnih umetnosti v preteklih stoletjih, zlasti arhitekture in slikarstva?“ smo študente opozorili, da se ti vplivi zgovorno kažejo tudi v različnih tipih oziroma v različni fiziognomiji jugoslovanskih mest (na primer mesta v Dalmaciji, Bosni, Sloveniji ali Makedoniji). Vprašanje je brez dvoma hvaležno, ker se pri nas prepletajo številni in zelo različni tovrstni vplivi sosedstva.

Le 4% odgovorov opredeljujejo tri vrste vplivov, romanski iz Italije, ki se kaže v primorju, gotski iz Srednje oziroma Zapadne Evrope, ki se kaže v SZ delih države ter bizantinski z vzhoda, ki se kaže v jugovzhodnih delih države.

30% odgovorov, ki smo jih uvrstili med pomanjkljive, omenja dva vpliva, 66% odgovorov omenja le en vpliv ali niti tega ne. Oglejmo si nekaj odgovorov:

- vplivi so prihajali iz dunajske šole in iz Benetk;
- vplivi so prihajali iz Avstrije, Nemčije in Italije;
- vplivi so prihajali iz Italije, Francije in Turčije;
- vplivi se kažejo iz Italije in Grčije;
- vplivi so prihajali od vzhoda in zahoda;
- vplivi so prihajali najprej iz Italije in Francije, nato pa je samostojno ustvarjanje;
- vplivi so iz francoske, dunajske in pariške šole;
- na jugu so vplivi Bizanca, na severu vplivi Rimljanov in še prej Grkov;
- v arhitekturi imamo deloma gotiko, v slikarstvu pa francoski vpliv (impresionizem);
- vplivi srednje Italije — romanski slog, iz Bizanca — Peč in iz zahodne Evrope — gotika in francoski impresionizem;
- vplivi so prihajali iz Italije (renesansa), Nemčije (gotika), Francije (barok) in Bizanca;

- bizantinska umetnost je v deželah, ki so bile pod turško nadoblastjo, Dalmacija je dobivala vplive iz Italije, Severna Jugoslavija in Slovenija ter deloma Hrvatska pa je sprejemala vpliv zahodne kulture.

Glede slikarstva so vsi odgovori popolnoma negativni.

2. Drugo vprašanje se glasi: „Pri katerih slovenskih pisateljih najdemo tudi geografsko zanimivo čtivo?“ Študente smo opozorili, da naj navedejo pisatelje, naslov tela ter pokrajino, ki jo opisuje. Tri taka dela z vsemi podatki pozna le 5% študentov, dve deli 33%, po eno delo 53%, medtem ko 10% študentov na vprašanja sploh ni odgovorilo.

Dela, ki jih najpogosteje navajajo so Valvasorjeva „Slava vojvodine Kranjske“, Levstikovo „Popotovanje od Litije do Čateža“, Trdinove „Bajke in povesti o Gorjancih“, Mencingerjeva „Moja hoja na Triglav“, Tavčarjeva „Visoška kronika“, Prežihova „Jamnica“, „Samorastniki“ in „Požganica“, Kranjčeva „Zemlja se vrti z nami“, Finžgarjeva „Zgodba izpod Stola“ ter „Leta mojega popotovanja“.

Naslovi teh del kažejo, da gre največkrat za zelo pomanjkljivo razumevanje ali celo za popolno nerazumevanje naštetih literarnih del (na primer Popotovanje od Litije do Čateža).

V celoti je naštetih le 20 del z vsemi tremi podatki.

3. Pri zadnjem vprašanju: „Katero politične pakte poznate v današnjem svetu?“ pa smo želeli ugotoviti, v koliki meri zasledujejo študenti politična dogajanja po svetu. Študentom smo razložili, da gre za meddržavne pakte, vojaške oziroma gospodarske.

Za pozitivne smo šteli odgovore, ki poznajo vsaj 5 paktov, za pomanjkljive tiste, ki poznajo 3 do 4 pakte. Pet paktov pozna le 28% študentov, tri ali štiri 22%, polovica študentov pa pozna le enega ali kvečjemu dva pakta.

Odgovori kažejo, da so tudi glede paktov pojmi precej nejasni. Tako štejejo med pakte Evropsko skupnost narodov (?), ZAR, Izvenblokovski pakt (!), trojni pakt (!), vzhodni blok, zahodni blok, zvezo neodvisnih držav (?), Londonski pakt, Commonwealth. Prav tako menijo, da sta NATO in severnoatlantski pakt dva pakta itd. Najbolj znani pakti — vsaj po imenu — so NATO, Varšavski pakt, Bagdaski pakt, SEATO pakt in CENTO pakt.

ZAKLJUČEK

I. Metodološka presoja ankete

Zavedati se moramo, da je vsaka anketa, pa čeprav je neoporečno sestavljena, vendarle nezanesljiva in enostranska spoznavna metoda. To velja toliko bolj, če je pomanjkljiva. Zal se take lastnosti pokažejo šele s samimi anketnimi odgovori. Tudi tokrat se je pokazalo, da bi nekaj anketnih vprašanj bilo treba še bolj precizirati.

Tako bi dve podvprašanji kazalo izločiti kot samostojni (vprašanje o prirodnih enotah Slovenije in njeni upravni razdelitvi ter vprašanje o paleogeografskem razvoju hidrografske mreže Jugoslavije in o njenih hidroloških potezah). Tri vprašanja pa bi veljalo še bolj razčleniti (vprašanje o številčnih podatkih Jugoslavije ter vprašanja o Jugoslovanski arhitekturi in o slovenskih leposlovnih delih). Pri treh zastavljenih vprašanjih pa bi bilo boljše, ako bi označili, koliko navedb je potrebnih za pozitiven odgovor (na pr. pri navajanju tropskih kultur, tropskih prirodnih pokrajin in glavnih industrijskih področij v Evropi). Na splošno pa analiza odgovorov ni pokazala drugih pomanjkljivosti anketiranja.

Pri anketi moramo nadalje upoštevati, da ima pismeno izražanje določene prednosti pred ustnim, da pa ima tudi vrsto negativnih potoz, zlasti v psihološkem pogledu. S tem v zvezi velja podčrtati, da študenti na anketo niso bili posebej pripravljene. Kljub temu so jo sprejeli z razumevanjem. V obrazložitvi smo namreč poudarili, da želimo z anketnimi odgovori dobiti vpogled v metode srednješolskega pouka ter da skušamo z anketo spremljati oziroma spoznavati potek reformnega procesa v srednji šoli. Izmed 84 prisotnih študentov je le en sam odstopil in to po razmeroma kratkem času. Ostali se se možnosti niso poslužili, pač pa so pri anketi prizadevno sodelovali. Vzdušje med njimi je bilo ves čas vzpodbudno, delovno in primerno sproščeno. Anketa ni bila anonimna, ker smo želeli doseči ustrezno odgovornost in resnost odgovorov. Poteka ankete nismo torej zasledovali le s strokovnega oziroma vsebinskega vidika, temveč tudi s psihološkega oz. pedagoško-metodičnega. Vendar pri sami izvedbi ankete ni bilo opaziti pojavov, ki bi kakorkoli opozarjali na to, da jih je treba upoštevati pri analizi rezultatov. Kljub temu se zavedamo, da je anketa pomanjkljivo spoznavno sredstvo in smo to upoštevali tudi pri analiziranju in presojanju anketnih odgovorov. Zato menimo, da nam anketni rezultati ne nudijo neizpodbitnih rezultatov o zastavljenem problemu, temveč le določeno orientacijo. Je pa ta orientacija toliko pomembnejša, ker doslej nismo imeli ustreznih elementov za presojo vseh teh vprašanj. Iz teh in podobnih pomislekov o metodološki vrednosti ankete se je utrdilo prepričanje, da ne kaže anketnim rezultatom prisojati prevelikega pomena. Zato tudi menimo, da je treba spoznanja, ki smo jih dobili z anketo, obravnavati z določenim pridržkom.

II. Obseg znanja

Anketiranci so odgovarjali na vsa zastavljena vprašanja. Le pri manjšem številu vprašanj je bil delež tistih, ki niso odgovorili, nekoliko večji. To kaže, z drugimi spoznanji vred, da je obseg srednješolskega znanja geografije v glavnem kar zadovoljiv. V celoti je od 3320 analiziranih od-

govorov (83 študentov po 40 vprašanj) pozitivnih 21%, pomanjkljivih 39% in negativnih 40% (od tega je 14% ostalo brez odgovora).

Po anketnih odgovorih sodeč, je večina študentov prepričana, da marsikaj zna. Dejansko pa je to zelo pomanjkljivo znanje, ki nam ga zrcali prevladujoči delež pomanjkljivih odgovorov. V resnici pa jih je malo, ki res nekaj vedo (pozitivni odgovori). Več je, žal, tistih, ki vedo zelo, zelo malo (negativni odgovori). Drugi dve kategoriji sta torej najmočnejši. Pred seboj imamo tedaj večino mladih ljudi — morda je to sploh povprečni tip današnjega študenta — ki o marsičem nekaj ve, vendar o ničemer pravzaprav nič zanesljivega in poglobljenega. To je prvo osnovno spoznanje, ki ga odkriva anketa. S tem se odpira eno temeljnih vprašanj, ali je tako znanje zadostna osnova za intenziven visokošolski študij, kakršnega terja študijska reforma.

III. Struktura znanja

Anketni odgovori nam marsikaj povedo tudi glede same strukture srednješolskega geografskega znanja. Prvo spoznanje je, da je prikazano znanje zelo heterogeno. Predvsem se v odgovorih zrcali več različnih smeri geografskega pouka, ki se v današnji šoli uveljavljajo. Žal se vse preveč izstopa klasična oziroma fakticistična geografija, mnogo premalo pa druge, sodobnejše smeri. V tem pogledu se odpira zelo široka in pomembna problematika o samih osnovah geografskega pouka. Temu vprašanju bo treba v bodoče posvetiti več pozornosti.

Iz številnih razgovorov je moč razbrati, da je znanje premalo sistematično. Premalo je urejeno po posameznih spoznavnih področjih kot tudi v celoti. Zlasti ni jasna gradacija pojmov ter gradacija kategorij. To se je posebno drastično pokazalo pri naštevanju osnovnih prirodnih enot Slovenije, pri opredeljevanju klimatskih faktorjev, pri socialističnih potezah našega gospodarstva, kakor tudi pri opredeljevanju posameznih vrst turizma itd.

Prav tako se je pokazalo, da so posamezna spoznanja med seboj vse preveč izolirana in iztrgana iz celote, ne pa organsko vključena v širše komplekse geografskih pojavov in procesov. S tem v zvezi kaže marsikateri odgovor pomanjkanje najosnovnejših elementov dialektičnega načina mišljenja. Vprašanje vzgoje oziroma idejnosti geografskega mišljenja je torej še vedno močno v ospredju.

Marsikateri odgovori zrcalijo statično in nefunkcionalno gledanje na geografske pojave. Zato ni čudno, da so tudi v geografskem načinu mišljenja velike pomanjkljivosti. Nekateri odgovori kažejo popolno pomanjkanje takega mišljenja, drugi pa določeno stopnjo pretiravanja, kar vodi v frazarjenje oziroma v geografski determinizem, fatalizem itd.

Površno znanje in izražanje je druga zelo karakteristična in prevladujoča poteza, ki jo razkrivajo anketni odgovori. S tem pojavom je v tesni zvezi tudi nelogično, nejasno in preohlapno izražanje. Marsikdaj je to rezultat površnosti, še večkrat pa je seveda tudi posledica neustreznih delovnih navad.

Številni odgovori vsebujejo trditve, ki očitno nimajo stvarne osnove. Gre za fraze. Največ tega je pri odgovorih, ki se tičejo Beneluxa, pogojev za razvoj turizma, socialističnih potez našega gospodarstva in še marsičesa. Pri nekaterih novincih, na srečo so redki, se je pokazalo, da z enako frazo odgovarjajo na zelo različna vprašanja. V takih in podobnih odgovorih se zrcali tudi doberšna mera geografskega fatalizma, determinizma, aktualizma itd. Nekaj primerov je drastičnih, zlasti pri odgovorih, ki pojasnjujejo pobude za osnovanje Beneluxa.

Pri analizi anketnih odgovorov močno preseñca dejstvo, da o stvareh, ki so najbolj neposredne, ki jih študenti sami doživljajo, ki so aktualne itn., pravzaprav najmanj vedo. To velja na primer za socialistične poteze našega gospodarstva, za sodobno dogajanje po svetu ipd. Bržkone ni le v neposrednosti in širini teh pojavov iskati vzrokov, da študenti ne znajo izluščiti bistva oziroma glavnih potez teh pojavov.

Anketa je glede obsega znanja nadalje pokazala razliko med absolventi, ki prihajajo neposredno iz srednje šole, ter tistimi, ki nadaljujejo študij po vmesni prekinitvi oziroma po neuspešnem študiju na drugih fakultetah.

Odgovori tudi opozarjajo, da je treba strokovne izraze, zlasti one latinskega in grškega izvora, dosledno pojasnjevati.

Struktura znanja se lepo kaže tudi v štirih osnovnih skupinah anketnih vprašanj. Študenti namreč najbolj obvladujejo geografska dejstva, manj geografske izraze (termine) in najmanj pa geografske procese.

Pri dejstvih je 31% odgovorov pozitivnih, 45% pomanjkljivih in 24% negativnih. Pri geografskih terminih je 19% pozitivnih, 46% pomanjkljivih ter 35% negativnih odgovorov. Pri geografskih procesih pa je 22% pozitivnih, 39% pomanjkljivih ter 40% negativnih odgovorov.

IV. Presoja rezultatov

Naglasiti je treba, da neresnih oziroma nezrelih odgovorov domala ni. Nasprotno, odgovori kažejo tolikšno prizadevnost in resnost, da moremo v tem pogledu anketo označiti kot uspešno.

Pa tudi glede samih anketnih rezultatov ni mogoče, da bi bili zaskrbljeni. Zavedati se namreč moramo, da bi bržkone ugodnejše rezultate dobili na kateri drugi fakulteti, saj anketirani študenti bržkone ne predstavljajo povprečnega absolventa srednje šole. Mogli bi celo reči — po rezultatih sodeč — da gredo študirat geografijo res tisti, ki so tega znanja najbolj potrebni.

Seveda pa ne velja to za vse, saj so med njimi očitno solidni in sposobni študenti, z dokajšnjo mero geografskega znanja.

Razen tega menimo, da morda tudi dosedanje generacije niso prinašale iz srednje šole večjega znanja. Žal nam za to domnevo manjkajo podatki oziroma ustrezne primerjave. Seveda pa se s tako ugotovitvijo nikakor ne smemo zadovoljiti. Zavedati se namreč moramo, da že življenje samo postavlja pred mlade ljudi, če že ne večjih zahtev, pa vsaj drugačno strukturo geografskega znanja. Razen tega pa terja napredek geografskega pouka tudi sam razvoj geografske znanosti.

Anketni rezultati morejo nihati zaradi variacije samih kriterijev, s katerimi presojava odgovore. Mejo zahtevnosti moremo namreč znižati ali zvišati glede na posamezne okoliščine. V naši anketi so postavljeni kriteriji, žal, kar se da nizki.

Ti in drugi pomisleki pa seveda nimajo namena, da bi pomen ankete omalovaževali ali celo zanikali. Nasprotno, prepričani smo, da so rezultati koristno opozorilo in da vsebujejo marsikatero napotilo za vse, ki jim je zaupana skrb za geografijo na srednji, višji in visoki šoli.

V geografskem znanju srednješolskih abiturientov se zrcali ne le stanje naše srednješolske temveč tudi visokošolske geografije. Pri prvi neposredno, pri drugi posredno.

Geografski pouk mora v srednji šoli premagovati vrsto objektivnih težav. Tu jih sicer ne gre razčlenjevati, prav pa je, da jih ob presojanju anketnih rezultatov upoštevamo. Tako pouk geografije na prvi in drugi stopnji šolanja še ni povsod v rokah strokovno usposobljenih učnih moči, prav tako še vedno ni dovolj ustreznih geografskih učil. Učni proces v srednji in osnovni šoli še ni ustaljen, reformni proces pa je v prvi fazi prinesel spremembo v učnih zahtevah ipd. Vse to se seveda zrcali tudi v strukturi geografskega znanja sedanjih abiturientov.

Predvsem pa je pri presojanju anketnih rezultatov treba upoštevati dejstvo, da na filozofsko fakulteto verjetno ne dotekajo študenti, ki bi reprezentirali povprečni abiturientski nivo, temveč je njihova sestava zelo heterogena. S tem v zvezi smo spoznali, da je sposobnost za visokošolski študij pri abiturientih z zadostnim uspehom pri zaključnem izpitu zelo problematična.

V celoti smo torej spoznali, da težišče naše problematike ni v obsegu prikazanega znanja, temveč v njegovi strukturi in fiziognomiji. V tem pogledu je prikazano znanje dostikrat premalo urejeno ne le v smislu sistematike temveč tudi glede pomembnosti. Razen tega so posamezna spoznanja premalo poglobljena in premalo organsko vključena v celoto. Predvsem pa znanje ni dovolj prepojeno z ustreznim načinom mišljenja. Pridobljeno znanje ni, kot je videti, v ustrezni meri formiralo geografskega mišljenja in same miselnosti teh novincev.

Prikazano znanje nam kot izhodišče prvostopenjskega študija torej ne daje veliko vzpodbud. V začetnih fazah univerzitetnega študija bo treba odslej posvetiti več pažnje samemu utrjevanju in sistematiki geografskih spoznanj, ki so si jih pridobili v srednji šoli. Zlasti bo treba še intenzivneje gojiti geografski način mišljenja in posvetiti več načrtnega prizadevanja idejnosti študija. Razvijati bo treba tudi večjo samostojnost študentov glede presojanja, razmišljanja in kritičnosti in to predvsem z aktivnimi študijskimi oblikami kakor v predavalnici, prav tako in še bolj na terenu (v pokrajini).

Anketa je brez dvoma nekaj vprašanj glede izhodišča prvostopenjskega študija pojasnila, nekaj pa jih je na novo načela. Poglobitev teh spoznanj bo možna šele s primerjavo. Zato pa bo treba tovrstna proučevanja iz leta v leto sistematično nadaljevati.

TABELA VI.

	Pozitivno %	Pomanjkljivo %	Negativno %	Brez odgovora %	Skupno negativno %
Termini	19	46	25	10	35
Fakti	31	45	17	7	24
Procesi	22	39	31	9	40
Hidrografija Jugoslavije	12	24	31	33	64
Skupno	21	38,5	26	14,50	40,50
Zaokroženo	21	39			40

Primerjava kot ponazorilo pri pouku geografije

(IZKUSNJE IZ OSNOVNE SOLE)

Spoznavanje drugih dežel sveta postaja slehernemu človeku iz dneva v dan vse bolj nujno. Narodi so dandanes vedno tesneje povezani ter odvisni drug od drugega. Stiki najrazličnejših oblik so med njimi vedno pogostnejši. Izmenjava izkušenj, mnenj, idej in predlogov je postala nezadržljiva potreba. Prav zato prihaja že do rednih mednarodnih posvetovanj za reševanje najrazličnejših problemov, kot je zatiranje raznih bolezni, podhranjenost, povečanje obdelovalnih površin in melioracije, nadalje tudi gospodarskih, političnih, znanstvenih itd., ki jim posamezne dežele same niso kos. Z drugo besedo, človeštvo se vedno bolj zblizuje (kljub številnim razprtijam), čuti potrebo po tesnejšem sodelovanju, teži k izenačenju na vseh področjih. Z uvedbo vedno modernejših in hitrejših prometnih sredstev se razdalje krčijo in ne pomenijo več nobenih ovir. Novi oziroma do danes tlačeni narodi stopajo na svetovno prizorišče in se vedno bolj uveljavljajo.

Spričo tega postaja tudi pouk geografije ne le vedno bolj zanimiv, temveč tudi nujno potreben. Dandanes ni več opravičila za nepoznavanje ožje domovine, kakor tudi, vsaj v glavnem, vseh dežel ter njihovih gospodarskih, političnih, socialnih, kulturnih in drugih razmer. Naša država ima stike večinoma z vsemi deželami sveta; naša dolžnost pa je, da jih poznamo!

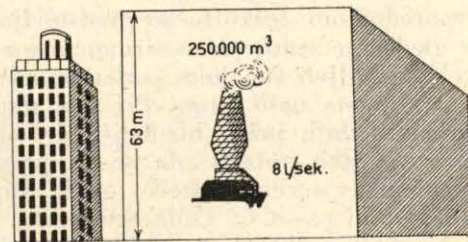
* * *

Ena izmed oblik podajanja nove snovi je primerjava s ponazorili. Slike mest, pokrajin, rastlinstva in živalstva nam sicer pokažejo zunanost dežele, ne morejo pa nam pokazati gospodarskega razvoja. Primerjajmo, saj v življenju mladina to tako rada dela, ne da bi se tega prav zavedala: moč, hitrost in druge odlike motornih vozil, rezultate v športnih tekmovanjih itd. Kmet pa primerja letošnji pridelek z lanskim, delavec in uslužbenec pa svoje prejeme. V tovarnah primerjajo proizvodnjo in storilnost prvega, drugega tromesečja s proizvodnjo in storilnostjo v ustreznem razdobju lanskega leta itd.

Tudi pri pouku geografije moramo, oziroma bi morali čim več primerjati. Posebno mlad človek nima še utrjenih pojmov, jasnih predstav, ki bi mu dajale pravilno sliko in razmerje. On se tudi ne more tako živeti v stvar kakor odrasel, zrel človek. Številke sicer mnogo povedo, so pa suhoparne in jih je treba pravilno dojeti.

Postavimo konkreten primer: kaj nam pove število oziroma količina 2.000.000 ton, kar je približno letna proizvodnja jekla v Jugoslaviji? Verjetno si to vsak dijak drugače predstavlja. Enotno in pravilno pa se nam bo predstavila ta količina (računajoč m^3 po 7,9 ton), če si jo za-

mislimo v obliki kocke z robovi po 63 metrov, poleg nje pa stolpnico. Za tako skico na tablo porabimo le nekaj minut. Povejmo še, da bi za tolikšno kocko plavž moral dajati brez prekinitve vse leto 8 litrov železa na sekundo! (Sl. 1.)

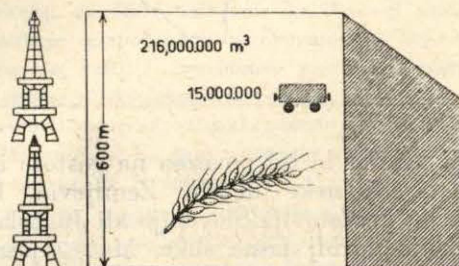


1. PROIZV. ŽELEZA V JUGOSLAVIJI

Zdaj pa si predstavljajmo letno proizvodnjo jekla v ZDA, zaokroženo na 100 milijonov ton, kar je približno 12.600.000 m^3 . Tolikšna gmota bi pokrila površino 1 km^2 kar 12,6 metrov na debelo oziroma bi tvorila kocko z robovi po 233 metrov. To pa je višina velikega nebotičnika! V tem primeru bi plavž moral dajati vse leto po 400 litrov železa na sekundo. To pa je že cel potok.

Sele s takimi ponazorili dobimo pravilno podobo o ogromni proizvodnji in porabi te kovine, hkrati pa razloge za iskanje novih nahajališč, za gradnjo novih plavžev, železarn in drugih naprav. Sodobne primere lahko razširimo na druge kovine in rudnine, na poljske pridelke itd. itd.

Poglejmo še za primerjavo svetovni pridelek pšenice, ki znaša (povprečno) 150 milijonov ton. Pri razmerju 720 kg/prm dobimo 216 milijonov prostorninskih metrov ali kocko z robovi po 600 metrov. (Sl. 2.)



2. SVETOVNI PRIDELEK PŠENICE

Včasih beremo o uvozu pšenice v Jugoslavijo, največkrat iz ZDA. Neizkušeni mladi bravci (in ne samo mladi) bi si pri tem lahko ustvarili napačno mnenje, da imajo ZDA velike presežke tega blaga. Globalno je količina res velika, če pa stvar analiziramo glede na število prebivalstva ZDA in Jugoslavije, dobimo naslednje razmerje (zaokroženo):

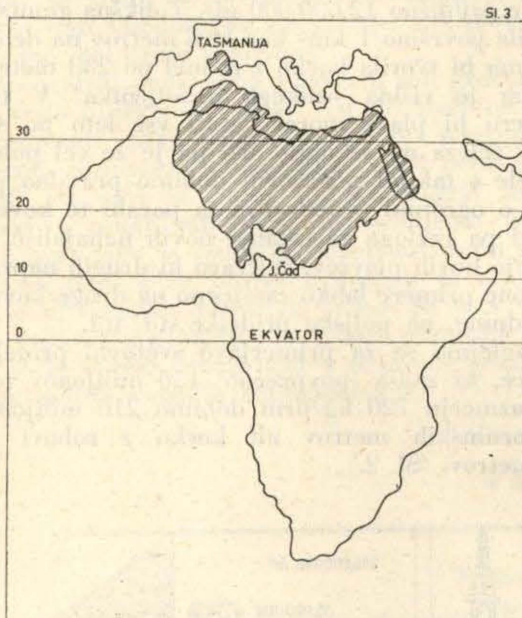
ZDA: 180 milijonov prebivalcev — 372 milijonov stotov,

Jugoslavija: 19 milijonov prebivalcev — 40 milijonov stotov, to je na posameznika v ZDA 206 kg, v Jugoslaviji pa 210 kg. Pri tem moramo števila, upoštevaje kolebanje letnih donosov, zakrožiti oziroma prilagoditi dejanskemu stanju.

Precej drugačen rezultat pa dobimo, če primerjamo količino proizvedenega jekla, ki znaša pri nas približno 105 kg, v ZDA pa 550 kg na prebivalca.

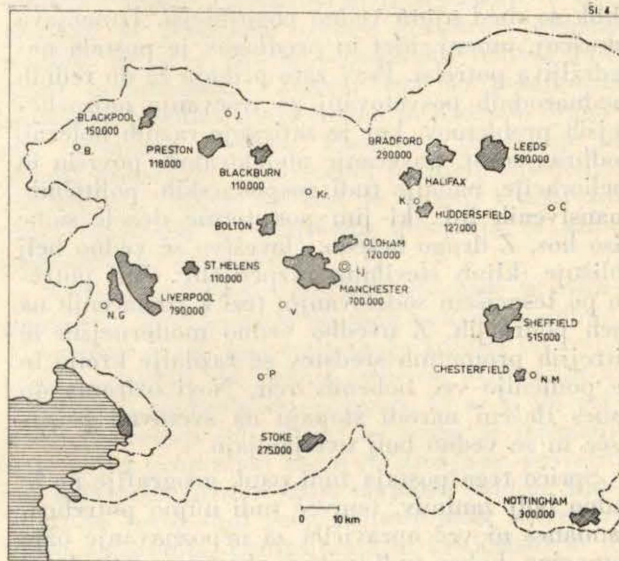
Vzemimo drug primer:

Neka dežela leži na južni polobli. Marsikdo si kljub vzporednikom, težko točno predstavlja njeno lego glede na zemljepisno širino, kakor tudi njeno velikost, kljub številnim podatkom. Prenesimo Avstralijo na našo stran! Pri fem moramo seveda njen spodnji, južni (hladnejši) del obrniti proti severu. Tako vidimo, da se ta predel v glavnem ujema s severno afriško obalo, toplejši pa sega v tropski pas okoli Cadskega jezera. Istočasno dobimo še velikostno in oblikovno primerjavo. Seveda pa ne bomo s tem predelom Afrike istovetili podnebnih, rastlinskih in raznih drugih prilik. (Sl. 3.)



Zadnji primer bi bil povezan na gostoto in na velikost naselij neke dežele. Zemljevid, ki v istem merilu predstavlja Slovenijo ali Jugoslavijo, nam ne daje dovolj jasne slike. Mnogo jasnejšo podobo dobimo, če v istem merilu prenesemo proučevano področje k nam, na primer v Slovenijo, ki nam je že v podrobnosti znana.

Oglejmo si Lancashirsko—Yorkshirsko industrijsko pokrajino! Vidimo, da bi zavzemala v glavnem zahodni del Slovenije. Zaradi orientacije smo od naših krajev zaznamovali samo nekatere in sicer z začetnicami (N. G. — Nova Gorica, B. — Bovec, J. — Jesenice, Kr. — Kranj, K. — Kamnik, P. — Postojna, V. — Vrhnika, Lj. — Ljubljana, C. — Celje, N. M. — Novo mesto). (Sl. 4.)



Liverpool bi bil pri Novi Gorici, Manchester nekako med Vrhniko in Ljubljano, severno od Novega mesta Sheffield, v Zgornji Savinjski dolini pa Leeds itd. Pri imenu mesta navedemo še število prebivalcev. Tako vidimo štiri mesta s 500.000 ali več prebivalci ter kopico takih z nad 100.000 prebivalci. Tako nam jasno stopi pred oči silna koncentracija industrije, ki bi o njej sicer imeli le zelo približne pojme. Seveda si zaradi pomanjkanja obrisov oziroma načrtov mest lahko sami pomagamo z določenimi znaki za posamezne velikosti mest, kar pa tudi nekoliko zmanjša učinkovitost.

To bi bilo nekaj primerov ponazoril s primerjavo, ki jih lahko razširimo na najrazličnejša področja. Važno je, da se mladi ljudje naučijo gledati stvari in dogajanja v pravih razmerjih in odnosih, ocenjevati proizvodnjo in človeško dejavnost na splošno. S samostojnimi vajami se v predmet tudi poglobijo, se z njim globlje in natančno spoznajo ter se jim tako snov vtisne v spomin. Tako bodo tudi znali bolje ceniti zemljepis v njegovem znanstvenem, gospodarskem in splošnem pomenu.

DROBNE NOVICE

PREGLJED ELEKTRARN V SLOVENIJI

Elektrogospodarska skupnost Slovenije je za leto 1962 izdala letno poročilo, ki obsega 192 strani velikega formata. Iz njega povzemamo glavne podatke o slovenskih elektrarnah, ki utegnejo zanimati tudi geografje.

Elektrarna	Leto zač. obrat.	Agre-gatov	Instaliranih kW	Proizvodnja kWh l. 1962
HE Dravograd	1943	3	21.000	134.398.900
HE Vuzenica	1953	3	53.000	232.998.000
HE Vuhred	1956	3	60.000	314.716.061
HE Ožbalt	1960	3	60.000	224.203.225
HE Fala	1918	7	34.720	205.211.900
HE Mariborski otok	1948	3	50.400	275.936.000
Dravske elektrarne skupaj				1.387.464.086
HE Dobljar	1939	3	33.750	152.071.600
HE Plave	1940	2	15.000	89.086.600
HE Hubelj	1931	2	2.280	9.429.622
HE Plužna	1931	2	1.004	4.344.010
HE Log	1931	2	1.004	3.708.697
HE Podmelec	1930	2	512	1.566.655
HE Možnica	1911	2	595	2.889.974
HE Gradišče	1922	2	192	653.404
Soške elektrarne skupaj				263.750.562
HE Moste	1952	3	15.750	60.522.260
HE Savica	1949	2	3.080	16.333.930
HE Završnica	1914	2	2.000	7.554.760
HE Kranjska gora	1931	2	96	265.960
Elektrarna Moste skupaj				84.676.910
HE Medvode	1953	2	16.800	84.622.200
HE Sava-Brod	1928	2	714	5.484.793
Elektrarna Medvode skupaj				90.106.993
HE Zagradec	1922	2	196	759.730
HE Prečna	1921	1	80	452.078
HE Sava-Kranj	1924	4	1.558	
HE Kokra-Kranj	1940	1	215	
HE Skofja Loka	1919	2	270	
HE Pristava	1906	2	200	
HE Sora-Fužine	1924	2	334	
HE Rudno	1935	2	130	
HE Cerklje	1924	1	75	
Elektrarna Sava-Kranj skupaj				18.339.517
TE Soštanj	1956	3	135.000	825.080.400
TE Velenje	1929	3	7.250	11.723.700
Elektrarna Soštanj skupaj				836.804.100
TE Trbovlje	1938	3	56.800	235.623.500
TE Brestanica	1943	2	26.000	81.553.000
TE Ljubljana	1928	1	2.800	943.668
TE Sava-Kranj	1937	3	3.470	
Skupaj „Drava“				1.387.464.086
Skupaj „Sava“				194.335.228
Skupaj „Soča“				263.750.562
Skupaj HE (29)		69	374.955	1.845.549.876
Skupaj TE (6)		14	228.520	1.154.924.268
Skupaj HE + TE (35)		83	603.475	3.000.474.144

Leta 1962 so torej slovenske elektrarne prvič presegle proizvodnjo nad 3 milijarde kWh.

Največji porabniki

Odjem v tisočih kWh
1962 1961

Tovarna glinice in alum. Kidričevo	399.821	499.628
Tovarna dušika Ruše	209.234	205.071
Zelezarna Store	93.353	91.458
Zelezarna Jesenice	68.321	56.180
Zelezarna Ravne	57.522	51.179
Tovarna celuloze in papirja Videm	35.662	30.518
Rudnik rjavega premoga Zagorje	25.777	25.258
Tovarna cementa in salonita Anhovo	25.280	18.824
Impol, Slovenska Bistrica	22.887	20.208
Tovarna emajlirane posode Celje	21.524	10.863
Litostroj, Ljubljana	21.366	20.315
TAM, Maribor	21.040	19.493
Premogovnik Trbovlje-Hrastnik	20.373	17.927
Tovarna kemičnih izdelkov Hrastnik	19.100	691
Rudnik svinca in topilnica Mežica	18.210	19.558
Mariborske tekstilne tovarne Melje	15.615	14.382
Rudnik lignita Velenje	15.558	13.642
Cementarna Trbovlje	15.394	8.910
Prodaja v Hrvatsko	608.382	773.420
Prodaja v Avstrijo	80.616	25.192
Prodaja v Italijo	38.936	11.048
Poraba v gospodinjstvu v Sloveniji	348.448	293.327

Fr. Planina

ITALIJANSKA ZUNANJA TRGOVINA LETA 1962

Tudi v letu 1962 je bilo v italijanski zunanji trgovini čutiti primanjkljaj. Najpomembnejša značilnost blagovne zamenjave je veliko napredovanje uvoza, ki se je v primeri z letom 1961 povečal za okoli 15,4 odst. ali glede na leto 1960 za 15,6 odst. Nasproti uvozu stoji izvoz v druge države, ki pa je napredoval v manjši meri. Izvoz je glede na leto 1961 večji za 11,2 odst. Primanjkljaj se je spričo tega povečal na 862,5 milijarde lir. Pasivni saldo seveda ne zaskrbuje gospodarskih strokovnjakov, ker vedo, da bodo vse to krili z „nevidnimi plačilnimi postavkami“, kamor štejejo tujski promet in pošiljke sorodnikov iz tujine italijanskim delavcem. Tujski promet je dal leta 1961 okoli 500 milijard lir tuje valute in skoraj toliko je bilo nakazil sorodnikov iz tujine.

35,1 odst. celotnega italijanskega izvoza odpade na države Evropske gospodarske skupnosti. Na prvem mestu je Zahodna Nemčija tako glede uvoza kot izvoza. Sledijo ZDA, ki jo je Nemčija prehitela, Francija, Kanada, Velika Britanija itd.

Med uvoženimi artikli so na prvem mestu stroji in nadomestni deli, rude in kovine, gorivo, žito, kemični proizvodi, kavčuk, tekstilna vlakna, les, celuloza, kože, usnje in tako naprej.

V izvozu so na prvih mestih tekstilni in obutveni izdelki iz kavčuka, nadalje vino, vermut, zelenjava, stročnice itd. Nazadoval pa je izvoz riža.

NAFTA IN METAN V ITALIJI

Vsem je znano, kako Italiji primanjkuje nafte. Zato si država pomaga z najbolj vestnim raziskovanjem in črpanjem nafte in metana. Leta 1946 so načrpali 10.571 ton nafte, leta 1960 pa že 2.057.000 ton. Še večja pa je produkcija zemeljskega plina, katerega so načrpali leta 1946 48.596.000 m³, leta 1960 pa 6 milijard in 444 milijonov m³. Največje zasluge pri tem ima družba ENI.

ITALIJANSKA PRISTANIŠČA

Ze večkrat smo na tem mestu pisali o prometu v italijanskih pristaniščih. Prav posebno je to zanimivo zaradi tega, ker smo izgubili Trst. Ta namreč nazaduje iz leta v leto v prometu, narašča pa promet v ostalih italijanskih pristaniščih. Jasno je, da samo zaradi tega, ker mesto nima prirodnega zaledja.

Nesporno je na prvem mestu Genova, ki je leta 1962 imela 28 milijonov ton pristaniškega prometa in se tako uvrstila med vodilna evropska pristanišča. Redko se zgodi, da morajo vse ladje pristajati naenkrat, ker je pristanišče že premajhno. Ponavadi ves teden čakajo zunaj na morju, da pridejo na vrsto za razkladanje in nakladanje tovorov. Čeprav so bile Benetke lansko leto (1961) tretje v Italiji, so letos (1962) druge. Z drugega mesta so izrinile Neapelj. Leta 1962 so imele 12.340.000 ton prometa, to je za 11 odstotkov več kot leto dni prej (11.140.000). Še po dragi svetovni vojni je bil Trst daleč pred Benetkami, toda kmalu so ga dohitele in končno prehitile. Neapelj je nekoliko nazadoval zaradi zmanjšane dovoza nafte iz zapadnega Sredozemlja in Perzijskega zaliva. Pristanišče je imelo 12.104.262 ton prometa (leta 1961 pa 13.287.478). Na četrtem mestu je luka Avgusta na Siciliji z 12.000.000 ton letnega prometa.

Najteže je podati sliko ostalih pristanišč, ki imajo za polovico manjši promet in tudi njihova razporeditev se vsako leto spreminja. Slede Ravenna, Savona, La Spesia, Livorno. V teh pristaniščih je največ pretovorjene nafte, manj pa rud in lesa.

Nekako na devetem mestu je Trst, ki se mu vsako leto bolj pozna, da je izgubil svoje naravno zaledje. Letni promet je bil okoli 5 milijonov ton v odvozu in dovozu. O zmanjšani pristaniški vlogi Trsta nam zgovorno pričajo tudi podatki za blagovni promet po železnici. Najbolj je ta promet upadel proti Avstriji, ki je bila vedno najboljši odjemalec Trsta. Edino z Jugoslavijo se je promet nekoliko dvignil (za 3843 ton). Ravno tako je upadel promet po cestah in to v odvozu kot dovozu. Kljub temu, da je železniški in cestni promet upadel, je Avstrija še vedno prva odjemalka.

LES V AVSTRIJSKEM GOSPODARSTVU

Avstrijo pokriva preko tri milijone hektarov gozdne površine ali 38 odstotkov. Na Koroškem je 44 odstotkov gozdov. Od gozda in lesne industrije živi na sto tisoče ljudi. Izvoz lesa je ena najvažnejših postavk v avstrijski zunanji trgovini. Samo leta 1961 je država izvozila toliko lesnih izdelkov, da so pomenili enopetino vrednosti celotnega izvoza. Zadnje čase je Avstriji pri izvozu lesa v Italijo pričela konkurirati Jugoslavija. Vedno bolj pa iščejo tržišče v Italiji tudi nekatere vzhodne države.

PROIZVODNJA ALUMINIJA NA MADŽARSKEM

Madžarska je v proizvodnji boksita druga v Evropi, takoj za Francijo. Kopljejo ga predvsem v Bakonjskem gozdu, severno od Blatnega jezera. Drugo nahajališče je v gorskem hrbtu Matra (najvišji vrh je Kekes in meri 1015 metrov) severovzhodno od Budimpešte. Največ tovarn za predelavo aluminija so zgradili ravno v Bakonjskem področju. Pred vojno so proizvajali 1300 ton aluminija na leto (Jugoslavija 1800 ton). Leta 1962 se je produkcija dvignila na 51.000 ton (Jugoslavija 15.000 ton). Do leta 1980 nameravajo zgraditi še sedem modernih tovarn. Vse skupaj bi potem dajale okoli 160.000 ton aluminija na leto.

PŠENICA IZ FRANCIJE

Francija želi postati žitnica Zahodne Evrope, saj prideluje vedno več pšenice, čeprav se kmečko prebivalstvo nenehno krči in odhaja v mesta. Po načrtu bo opustilo kmečke poklice do leta 1965 okoli 270.000 ljudi. Kljub temu bodo pridelali 25 odstotkov raznih vrst žita več. Tako bodo leta 1965 lahko izvozili 10 odstotkov žita. Če to primerjamo z letom 1959, ko so ga morali še 9 odstotkov uvažati, potem postane napredek francoskega kmetijstva še bolj očiten. Vse to bodo dosegli z mehanizacijo in splošno modernizacijo kmetijstva. Računajo, da bodo največ izvažali v Zahodno Nemčijo in nekatere socialistične države.

FRANCOSKA NAFTA

Leta 1962 so Francozi načrpali preko 2 milijona ton nafte ali 26 odstotkov več kot leto dni prej. Domače nafte je bilo samo 200.000 ton. Zato so si pomagali s saharško (1.814.800 ton) nafto, črpali pa so še v Gabonu, Kongu itd. Ostalo morajo kupovati.

POLJSKI BAKER

V začetku leta 1963 so Poljaki slavili veliko zmago v rudarstvu. Nakopali so namreč prvo tono bakrove rude na ozemlju med Lubinom in Glogowom severozahodno od Wroclava v Sleziji (ne zamenjaj z Lubinom na jugovzhodu države). Bakrova ruda se nahaja na nekdanjem nemškem ozemlju, ki je bilo po vojni priključeno Poljski. Ležišča so odkrili že Nemci leta 1937 in začeli s kopanjem, toda rove je zalila voda, kajti ruda je okoli 500 metrov pod zemljo. Poljski strokovnjaki pa so rudnik zavarovali pred poplavamami tako, da so okoli zgradili 1,5 m debel zid.

Rezerve bakrove rude znašajo po sedanjih cenitvah okoli 10 milijonov ton. Ruda vsebuje 2 odstotka čistega bakra, toda najbogatejše žile ga imajo tudi preko 15 odstotkov. Čeprav so s proizvodnjo pričeli že sedaj, bo redna proizvodnja pričela šele leta 1966. To pa zaradi tega, ker je potrebno zgraditi vse naprave, ceste, železnice, stanovanja in tako naprej.

Ko bo vse urejeno, bo rudnik verjetno že leta 1972 dajal 100.000 ton bakra, saj spada med dvanajst največjih rudnikov na svetu.

Poljaki imajo manjšo topilnico pri Legnici, južno od Lubina, ki jo bodo tako povečali, da bo dajala 50.000 ton bakra na leto. Gradijo pa še eno blizu Glogowa, ki bo prav tako proizvajala 50.000 ton bakra na leto.

ANGLEŠKO POMORSTVO JE V ŽATONU

Nekdaj tako poznano angleško pomorstvo je sedaj v nenehnem upadanju. Mornarica ne more vzdržati konkurence tujih trgovskih mornaric. Angleška trgovska mornarica je leta 1910 pomčnila 45 odstotkov svetovne tonaže. Leta 1962 pa 16 odstotkov. Podetja, ki so se bavila s prevajanjem tovorov za najrazličnejše države, so zaslužila mnogo denarja, sedaj pa imajo izgubo. Strokovnjaki navajajo več vzrokov, zaradi katerih mornarica nazaduje: 1. Mnoge države, zlasti novo prebujene, gradijo lastno trgovinsko mornarico. Zato ne najemajo več angleških ladij. 2. Mornarica se ni specializirala (s tankerji so na primer nastopili šele leta 1956) in tudi tonaža se je povečala samo za 30 odstotkov v primerjavi z Norveško (116 odst.), Švedsko (77 odst.) in Nizozemsko (70 odst.). 3. Angleška plovna podjetja niso dovolj analizirala tržišča. 4. Prepocasi so opustili paro kot pogonsko sredstvo in to nadomestili z Dieslovimi motorji.

SOVJETSKA MORNARICA

Sovjetska zveza je imela v načrtih zgraditi lastno trgovsko mornarico, da bi blago, ki je namenjeno izven države ali pa zanjo, prevažala s svojimi ladjami in pri tem prihranila veliko deviz. Samo v zadnjih štirih letih se je obseg prevoza blaga skoraj podvojil. Ta plan so dosegli celo pred napovedanim letom. Sovjetska zveza danes trguje s 60 državami in vzdržuje 50 rednih prog z lastnimi ladjami. Samo leta 1962 so sovjetske ladje preplule 65 milijonov kilometrov.

Največ prevažajo nafto na Kubo, v Italijo, Francijo, Norveško, Jugoslavijo in v Združeno arabsko republiko. Tovora pa je čedalje več, saj Sovjeti izvažajo avtomobile, kmetijske stroje, stroje za gradnjo cest, industrijsko opremo in razno težko blago. Največ tega potuje v mlade države Azije in Afrike.

Da bi država čim več prevažala z lastnimi ladjami, gradi veliko petrolejsko ladjevje. Posamezni tankerji bodo imeli 27.000 ton, največji celo 43.000 ton. Samo leta 1962 so sovjetske trgovske ladje prepeljale 67 milijonov ton blaga, to je dvakrat toliko kot leta 1958. Od tega so domače ladje prepeljale več kot polovico, ostanek pa tuje. Če primerjamo leto 1946, ko so domače ladje prepeljale samo 36 odstotkov blaga, potem nam postane jasno, kako hitro narašča sovjetska trgovska mornarica. V zadnjih desetih letih je mednarodna trgovina Sovjetske zveze naraščala povprečno za 12 odstotkov na leto. Še hitreje pa je naraščalo trgovsko brodogojstvo.

NAHAJALIŠČA ZLATA V SOVJETSKI ZVEZI

Prve kilograme zlata so v Sovjetski zvezi nakopali leta 1744 na Uralu. Kmalu nato so pričeli delati tudi v rudniku na Altaju, leta 1830 pa so odkrili zlati pesek v skoraj vseh pritokih Lene. Mnogokje je kubični meter proda vseboval po 20 gramov kovine. Ta prod in grušč no nanesli ledeniki v ledeni dobi, ko so obrusili cela gorovja. Ko so se pričeli taliti, je njihova voda izplaknila ogromno zlata, vsekakor toliko, da imamo lahko danes Sovjetsko zvezo za najboga-

tejšo državo na svetu po zalogaš rumene kovine. Okoli leta 1900 so pričeli z delom na Vitimskem platoju, vzhodno od Bajkalskega jezera. Kot je zlata mrzlica gnala ljudi proti zahodu v Kalifornijo, tako so zlatokopi potovali proti vzhodu v Sibirijo. Središče izpiranja je bilo v mestu Mačinsk ob srednjem toku Lene. Kljub temu, da je bila Rusija dolgo časa prva na svetu, so jo prehiteli ZDA, Avstralija, leta 1886 pa še Južna Afrika. Rusi so zdrknili na četrto mesto samo zaradi neugodnih prometnih zvez in slabe mehanizacije. Tudi če bi hoteli, ne bi mogli tako daleč pripeljati ogromnih bagrov, ki so bili težki preko dva tisoč ton.

Do prve svetovne vojne je produkcija stalno naraščala, potem pa je ob prihodu Lenina močno padla (na 1400 kg), kajti on je dobro poznal zgodovino zlata, ki ga je sovražil. Šele po njegovi smrti je proizvodnja polagoma naraščala. Tako sedaj ameriški državni urad za rudnike (U. S. Bureau of Mines) meni, da Sovjeti pridobivajo letno okoli 350.000 ton zlata. Angleži sodijo, da je ta številka dvakrat večja. Južnoafrikanci pa, da je petkrat manjša. Danes je država verjetno druga na svetu po pridobivanju zlata in obsega okoli 25 odstotkov svetovne produkcije. Pred njo je samo Južnoafriška unija, ki obsega 40 odstotkov svetovne produkcije. Kanada proizvaja 10 odstotkov, sledijo ZDA, Avstralija itd. Najverjetnejši podatki o proizvodnji zlata v Sovjetski zvezi povedo, da proizvajajo 10.000.000 unč zlata na leto.

Lahko rečemo, da je v državi na tisoče nahajališč, ki so jih razdelili na številne regionalne skupnosti: Ural, Zahodna Sibirija, Altaj, Transbaikal, Jakutija, Baškiriya, območje Lene, območje Aldana (vzhodno od tod), območje Mias in predel Tihega oceana. Geografsko gledano je največ nahajališč v Sibiriji. Poleg same geološke osnove je tukaj izpiranje narekovalo prestavitvev industrijskih naprav v drugi svetovni vojni ter graditev cest in letališč. Zlata seveda ne pridobivajo samo iz naplavin ampak tudi iz rudnikov globoko pod zemljo.

Najizdatnejša področja so zaenkrat v Jakutiji med Kolimo, Beringovim prelivom in Ohotskim morjem. Področje upravljajo iz Magadana (40.000 prebivalcev) ob Ohotskem morju. Ravno zaradi zlata je majhna ribiška vasica postala prvo industrijsko mesto, od koder vozijo letala zlate paliče v Moskvo. Ruda se nahaja nekako dva do tri metre globoko. Plast zmrznjene zemlje, ki ta nahajališča prekriva, odstranijo z razstreljevanjem.

Za področje Lene navajajo, da ponekod vsebuje kubični meter proda 20 gramov kovine, nahajališča Darasun (severozahodno od Nerčinskega) 25 gramov in Balej med Irkutskim in Čito 20 do 25 gramov.

PROIZVODNJA SLADKORJA V EVROPI

Proizvodnja sladkorja v Evropi (s Sovjetsko zvezo vred) zelo koleba. Če je Evropa leta 1961 pridelala 22,5 milij. ton sladkorja, ga je leta 1962 samo 19,5 milij. ton. Le v Vzhodni Nemčiji, Poljski, Italiji, Romuniji in Bolgariji je proizvodnja napredovala. V Avstriji in Irski je ostala na isti višini, v ostalih državah pa je nazadovala.

Največ sladkorja je pridelala Sovjetska zveza (6,8 milij. ton), Francija (1,7 milij. ton), Poljska (1,6), Zahodna Nemčija (1,4), Češkoslovaška republika (0,9), Velika Bri-

tanija (850.000 ton), Vzhodna Nemčija (620.000 ton), Španija (571.000), Nizozemska (600.000), Romunija (490 tisoč ton), Belgija (454.000 ton) itd.

BURMA IN KITAJSKA

Kitajci so razvili z Burmo široko trgovinsko sodelovanje. V ta namen so ji dovolili kredit 30 milijonov funtov, s katerim bodo Burmanci gradili tovarne papirja, avtomobolskih gum, vezanih plošč, tekstilne tovarne itd. Kitajska pa je kupila 300.000 ton riža, toda 250.000 ton ga je takoj izročila Ceylonu v zameno za kavčuk. Čeprav riža veliko potrebujejo, je verjetno potreba po kavčuku še večja

CEVOVODI TUDI ZA TRDE SNOVI

Doslej smo gradili naftovode, plinovode, mlekovode itd. za prevažanje tekočin. Toda vedno bolj se uresničuje misel, da bi tudi trde snovi (premog, meso itd.) prevažali po cevovodih. Američani so na primer že zgradili cevovod za premog. Dolg je 175 km in vodi od premogovnika do elektrarne. V izgradnji pa je še daljši (563 km). Krajšega imajo Angleži v Brightonu. Strokovnjaki domnevajo, da bo to v gospodarstvu prav taka revolucija, kot je bila včasih železnica.

SINTETIČNI DRAGI KAMNI

Vedno smo navajeni govoriti o švicarskem gospodarstvu, ki živi od precizne mehanike, urarstva, turizma in tranzitnega prometa. Ne omenjamo pa izredno donosne panoge, ki prinaša Švici 750.000.000 dolarjev. To je namreč industrijska izdelava sintetičnih kamnov, ki jih vlagajo v ležaje za ure, za vesoljske tehnične instrumente in ne nazadnje za okrasje. Sem prištevamo največ umetne safirje in rubine. Švica proizvaja točno polovico svetovne produkcije umetnih dragih kamnov. Sledijo Sovjetska zveza s 30 odstotki svetovne proizvodnje, Italija, Francija, Zahodna Nemčija, Japonska, Velika Britanija, Kanada in pa ZDA. Vse našete države pa proizvajajo skupaj ostalih 20 odstotkov.

Vedno bolj se širijo govorice, da namerava Japonska stopiti trdneje na svetovni trg z umetnimi dragimi kamni zlasti za industrijsko rabo. Za začetek bodo izdelali 100.000, kasneje pa 600.000 karatov letno.

Stane Košnik

PROIZVODNJA NAFTE NA SVETU LETA 1961

Proizvodnja nafte na svetu se iz leta v leto poveča za približno 10% in se tako v desetletju nekako podvoji. Tako so leta 1890 na svetu načrpali 10 milijonov ton nafte, leta 1900 — 20 milij., leta 1910 — 43 milij., leta 1920 — 98 milij., leta 1930 — 197 milij., leta 1940 — 293 milij., leta 1950 — 552 milij., leta 1960 — 1052 milij. in leta 1961 že 1119 milijonov ton nafte.

Posamezne države si z ozirom na proizvodnjo nafte sledijo v naslednjem vrstnem redu:

Proizvodnja v milijonih ton

Države	1938	1950	1953	1956	1961
1. ZDA	164,1	281,0	323,9	351,6	353,5
2. ZSSR	29,7	42,0	52,0	84,0	166,0
3. Venezuela	26,9	80,0	94,2	128,5	151,0
4. Kuvait	5,5	18,0	43,3	55,0	83,0
5. Saudova Arabija	0,1	23,8	41,6	47,9	68,5
6. Iran	10,3	41,0	1,4	26,5	58,8
7. Irak	4,3	6,5	27,7	31,3	49,0
8. Kanada	0,8	4,4	10,4	23,1	30,7
9. Indonezija	7,3	6,9	10,2	12,5	20,6
10. Alžirija in Sahara	—	—	—	—	16,0
11. Mehika	5,4	10,9	11,5	13,3	15,2
12. Argentina	2,4	3,5	3,9	4,0	12,5
13. Romunija	6,6	4,7	9,3	10,9	11,6
14. Nevtralna zona Arabije	—	—	—	—	8,7
15. Katar	—	1,6	3,8	5,9	8,3
16. Kolumbija	3,1	5,0	5,6	5,9	8,3
17. Trinidad	2,4	3,3	3,2	4,0	6,6
18. Kitajska	—	—	0,2	1,4	6,5
19. Zap. Nemčija	0,6	1,0	2,2	3,4	6,2
Ostale dežele Svetovna proizvodnja	3,5	18,4	17,6	58,6	38,7
	273,0	552,0	663,0	858,0	1118,0

Zanimivo je, da se med najmočnejšimi producenti nafte še vedno pojavljajo nova imena. Tako je Alžirija načrpala v Sahari leta 1961 že kar 16 milijonov ton in zavzela 10. mesto na svetu. Tudi v tzv. „Nevtralni zoni Arabije“ je pričela japonska družba „Arabian Oil Company“ črpati nafto iz plitvega, priobalnega morja. Ko bodo dokončani naftovodi iz puščave do morja, se bo uveljavila tudi Libija!

Če že navedene podatke prikažemo še iz regionalnega vidika, je leta 1961 načrpala nafte:

Sevna Amerika	384.000.000 ton
Srednja in Južna Amerika	203.000.000 ton
Afrika in Bližnji vzhod	300.000.000 ton
Južna in Vzhodna Azija (brez Kitajske)	27.000.000 ton
Države vzhodne Evrope s ZSSR in Kitajsko	190.000.000 ton
Ostala Evropa	15.000.000 ton

T. Š.

PROIZVODNJA JEKLA NA SVETU LETA 1961

Zivimo, morda bi lahko rekli tako, v dobi jekla! Mnoge države širom sveta si prizadevajo zgraditi svojo lastno težko industrijo, saj številke o proizvodnji jekla označujejo ne le gospodarsko, ampak tudi politično moč države. Svetovna proizvodnja jekla („crude steel“) je v zadnjih desetletjih napredovala takole: leta 1913 — 80,4 milijonov ton, leta 1929 — 121,8 milij. ton, leta 1938 — 110,0 milij. ton, leta 1948 — 155,8 milij. ton, leta 1955 — 269,3 milij. ton in leta 1961 — 354,8 milijonov ton. Pripomnimo pa naj, da statistični viri ne prinašajo povsem enotnih podatkov, predvsem kar se tiče Kitajske. Po podatkih „Statistical Year-

book-a Organizacije Združenih narodov za leto 1962 (po katerem podatke povzemamo) je Kitajska leta 1961 proizvedla 15 milijonov ton jekla, po drugih statističnih virih pa 20,6 milijonov ton.

V tabeli smo upoštevali vse države, katerih proizvodnja je v letu 1961 preseгла 1 milijon ton jekla. Slede si v naslednjem vrstnem redu:

Države	Proizvodnja v milijonih ton			
	1948	1953	1958	1961
1. ZDA	80,4	101,2	77,3	88,9
2. ZSSR	18,6	38,1	54,9	70,7
3. Zahodna Nemčija	5,6	15,4	22,8	33,5
Posarje	1,2	2,7	3,5	33,5
4. Japonska	1,7	7,7	12,1	28,3
5. Velika Britanija	15,1	17,9	19,9	22,4
6. Francija	7,2	10,0	14,6	17,6
7. Kitajska	—	1,8	11,0	15,0
8. Italija	2,1	3,5	6,3	9,1
9. Poljska	1,9	3,6	5,7	7,2
10. Čehoslovaška	2,6	4,4	5,5	7,043
11. Belgija	3,9	4,5	6,0	7,011
12. Kanada	2,9	3,7	3,9	5,9
13. Luxemburh	2,4	2,6	3,4	4,1
14. Indija	1,3	1,5	1,8	4,0
15. Avstralija	1,2	2,1	3,2	3,9
16. Švedska	1,3	1,8	2,4	3,5
17. Vzhodna Nemčija	0,3	2,2	3,0	3,4
18. Avstrija	0,6	1,3	2,4	3,1
19. Južnoafriška Unija	0,6	1,3	1,8	2,5
20. Romunija	0,3	0,7	0,9	2,12
21. Španija	0,6	0,9	1,6	2,11
22. Madžarska	0,8	1,5	1,6	2,0
23. Nizozemska	0,3	0,9	1,4	1,9
24. Mehika	0,3	0,5	0,988	1,7
25. Jugoslavija	0,4	0,5	1,1	1,5

Tako je torej 25 najmočnejših producentov jekla na svetu leta 1961 proizvedlo skupaj 348,4 milijonov ton (razlika 6,4 milijonov ton odpade na države, ki so tega leta izdelale manj kot 1 milij. ton jekla). Od tega so v Evropi proizvedli 127,5 milij. ton jekla, v Severni Ameriki 94,8 milij. ton, v Sovjetski zvezi 70,7 milij. ton, v Aziji (Japonska, Kitajska, Indija) 47,3 milij. ton, v Avstraliji 3,9 milij. ton, v Afriki (Južnoafriška Unija) 2,5 milij. ton, v Latinski Ameriki (Mehika) 1,7 milij. ton. Če bi upoštevali samo Južno Ameriko, med 25 najmočnejšimi producenti jekla niti imela svojega zastopnika! Pripomnimo pa naj, da je Brazilija leta 1960 dosegla v tej panogi (crude steel) številko 1,8 milijonov ton.

Podatki o dejanski proizvodnji neke države niso vedno identični z njeno celotno kapaciteto! Tako je po nekaterih virih (Industriekurier od 15. II. 1962) kapaciteta ZDA dosegla v letu 1961 — 130 milijonov ton jekla (do leta 1970 — 145 milij. ton), Zapadne Nemčije 36,5 milij. ton (do leta 1964 — 40 milij. ton), Anglije 26,9 milij. ton (do leta 1964 — 32,2 milij. ton), Japonske 30,0 milij. ton (do leta 1965 — 40 milij. ton).

T. Š.

PORAST PREBIVALSTVA AVSTRALIJE

Štetje prebivalstva Avstralije leta 1961 je prineslo marsikateri zanimiv podatek! V letih 1954—1961 se je prebivalstvo Avstralije pomnožilo za 1.521.661 ljudi in doseglo tega leta številko 10.500.000. Zanimivo je, da so posamezne federalne države doživele zelo neenakomeren porast; najmočnejše je poskočilo število prebivalstva v Severnem teritoriju, celo trikrat toliko kot v Južni Avstraliji, ki ji glede na porast prebivalstva pripada drugo mesto!

Federalna država	Število preb. l. 1961	Porast 1954/1961
Novi Južni Wales	3.916.907	14,41%
Victoria	2.930.244	19,40%
Queensland	1.518.850	15,22%
Južna Avstralija	969.258	21,60%
Zahodna Avstralija	736.624	15,14%
Tasmanija	350.332	13,47%
Severni teritorij	27.139	64,79%
„Avstr. Capital Territory“	58.828	94,06%
Skupaj	10.508.191	16,03%

Isti razvoj odsevajo tudi prestolnice teh federalnih držav (glej tabelo!), ki so z izjemo Sydneya oziroma Darwina pomnožile svoje prebivalstvo za 20 do 30%, prestolnica Avstralije Canberra pa je svoje prebivalstvo kar podvojila! Močan porast izkazujejo tudi industrijska središča (Whyalla v Južni Avstraliji — 64%) in tudi turistični kraji ob vzhodni obali (Woy-Woy-Ettalong — 64 odstotkov, Wollongong prav tako v Novem Južnem Walesu — 45% in tzv. „Gold coast“ južno od Brisbane — 69%).

Mesta	Število preb. l. 1961	Porast 1954/1961
Sydney	2.181.211	17 %
Melbourne	1.907.366	32 %
Brisbane	502.320	23 %
Adelaide	587.656	22 %
Perth	419.755	20 %
Hobart	115.887	21 %
Canberra	56.430	99,56%
Darwin	12.458	83 %
Nad 100.000 prebivalcev štejeta v Avstraliji še mesti:		
Newcastle	208.905	16 %
Veliki Wollongong	131.758	45 %

CRNI PREMOG V DOLJNI SLEZIJI*

Največje rudno bogastvo Poljske je črni premog, tako imenovano „črno zlato“, ki so ga prvotno uporabljali le kot vir energije, sedaj pa dobiva vedno večji pomen tudi kot surovina v kemični industriji. To dobro ilustrira naslednji podatek: še leta 1913 so spremenili v energijo 89,8% celotne proizvodnje, leta 1957 pa le še 57,8%.

V Doljni Sleziji so nahajališča črnega premoga na površini 450 km² v dveh področjih: okrog mesta Walbrzych in okrog mesta Nowa Ruda; drugo področje je pa precej manjše. Debelina skladov je od nekaj centimetrov pa do treh metrov, izkoriščajo pa večinoma sklade od 1,5 do 2

* Pravilna pisava tega imena je Slask (izg. Slonsk).

metrov debeline. Največja nahajališča so v zahodnem delu walbrzyskega področja. Skladi segajo do globine 1000 m, najbolj pa eksploatirajo one, ki so približno 150 do 200 metrov pod nivojem morske gladine.

Izkoriščanje teh področij se je začelo že v 14. stoletju, o tem priča neki dokument iz leta 1366. Bolj načrtno pa so začeli s kopanjem šele v 19. stoletju; najprej v dnevnik kopih na severnem robu področja, sedaj pa se rudniški rovi pomikajo vedno bolj proti jugu in v globino. Zaloge cenijo na 1.2 milijarde ton, kar bi zadostovalo za 70 do 100 let.

Letna proizvodnja premoga v Dolnji Šleziji je 3,5 milijona ton, ki pa še vedno narašča.

Težave pri izkoriščanju povzročajo navzočnost ogljikovega dioksida in metana, ki sta včasih povzročitelja večjih ali manjših nesreč. Dolnje šlezijski premog okrog Walbrzyska, kjer je proizvodnja moderna, mehanizirana in avtomatizirana, pretežno koksirajo. Iz 3000 ton premoga dobijo 2200 ton koksa in 1 milijon m³ plina. 40% koksa porabijo doma, ostalega pa izvažajo v Bolgarijo, Romunijo, Madžarsko, Jugoslavijo, Italijo, Svico, skandinavske države in celo v Turčijo, Egipt in Argentino.

(Po Geografia w szkole 1963/4).

K. J.

KNJIŽEVNOST

France Planina:

SKOFJA LOKA Z OKOLICO

ter

POLJANSKA IN SELSKA DOLINA

Ljubljana 1962

Leta 1962 je začela Mladinska knjiga izdajati zbirko Slovenske pokrajine, da bi z njo avtorji — geografi predstavili bralcem posamezne dele Slovenije. Kot prvi zvezek te zbirke je izšla Skofja Loka z okolico v žepnem formatu in obsega 130 strani ter je opremljena s 35 fotografijami, ki jih je deloma posnel avtor deloma pa T. Mlakar, ter petimi skicami. Na dve in pol straneh pa je dodana tudi najvažnejša literatura in viri.

Avtor najprej obravnava položaj Skofje Loke ter fizično in družbeno-geografske značilnosti mestnega področja, nadalje zgodovinski razvoj ter upravno vlogo mesta, vmes pa vpleta tudi etnografske, jezikovne in umetnostno-zgodovinske zanimivosti. 49 strani pa posveča ogledu samega mesta in nas vodi od avtobusne postaje in preko starega dela mesta na Loški grad in na Krancelj, do Jegorovega in Demšarjevega predmestja in nazaj preko Kidričeve ceste mimo Kamnitnika na Cesto talcev. Naslednje poglavje pa posveča naseljem Puštal, Vincarji in Stara Loka, ki so se v zadnjem času strnili z mestom in so bila po osvoboditvi tudi upravno priključena Loki. Med taka naselja spada tudi Trata, kjer se je okrog železniške postaje koncentrirala lesna in tekstilna industrija. To naselje pa avtor obravnava pod poglavjem Sorško polje, kjer opisuje posebej naselja okrog železniške postaje in ob cesti do Loke, nato naselja med Loko in Kranjem, vasi na desnem in levem bregu Sore ter obsavske vasi. Uvodoma pa nam v jedrnatih besedi predstavlja geografsko podobo in zgodovinski razvoj Sorškega polja. Kratki poglavji pa posveča opisu Križnogorskega hribovja, Lubnika ter Osolnika in dolini Hrastnice.

Kot drugi zvezek zbirke Slovenske pokrajine je izšla knjižica Franceta Planine, Poljanska in Selška dolina. Knjižica obsega 145 strani in je spremljana z 39 fotogra-

fijami in 11 skicami ter ima na treh straneh priložen seznam literature in virov.

Tu avtor v uvodnem poglavju obravnava porečje Poljanske in Selšice, torej vso Poljansko dolino z Zirovsko kotlinico vred, vso Selško dolino, Loško hribovje, severna pobočja Polhograjskega hribovja in visoki rob Jelovice nad selško dolino ter pobočja pod Ratitovcem in drugimi vrhovi Bohinjskih gora na levem bregu Selšice. Nadalje obravnava pisano geološko zgodovino loškega področja ter podnebne razmere, ki jih ilustrira s statističnimi meteorološkimi podatki, in primerja posamezna področja ter opozarja na upravno pripadnost ozemlja, ki večinoma pripada škofjeloški občini, del okrog Zirov pa tudi občini Logatec.

Nadalje obravnava vsako dolino posebej, jo prirodno in gospodarsko karakterizira ter opisuje posebnosti. Nato ju razčlenjuje po področjih. Medtem ko ga po obeh dolinah spremljamo od kraja do kraja, nas opozarja na fizično-geografske elemente, na prebivalstvo, na narečja, ki jih govorijo v posameznih predelih, na naselja in na značilne tipe hiš, na stare navade, na oblike gospodarstva od kmetijstva, obrti in starega fužinarstva do današnjih zametkov industrije. Popelje nas v preteklost do prvih naseljenecv in nam v živih besedah opisuje ves zgodovinski razvoj do časa, ko so se prebivalci obeh dolin vključili v NOB.

Avtor obeh knjižic je že pred leti izdal turistični vodnik po Skofji Loki, Poljanski in Selški dolini, še bolj navdušeni pa smo lahko nad izdajo obeh priložnih knjižic, ki se jima prav dobro pozna, da ju je pisal domačin — sijajen poznavalec pokrajine in literature. Obe knjižici sta vsestransko uporabni. Turistični obiskovalec in predavatelj, ki vodi skupino učenčev v to slikovito staro mesto, se lahko že pred odhodom seznanita z mestom ter bližnjo in daljno okolico. Še bolj pa prihaja do izraza prijetna povezava med pokrajinskimi, zgodovinskimi in drugimi elementi na terenu samem, ko nas avtor smiselno vodi od hiše do hiše, od ulice v ulico, iz kraja v kraj in nam sproti razlaga.

Knjižici sta prav tako lahko zelo važen priložnik za proučevanje lokalne geografije in pri tem lahko samo želimo, da bi Mladinska knjiga nadaljevala z izdajanjem te zbirke.

J. K.

DRUŠTVENE VESTI

POROČILO O GEOGRAFSKEM KROZKU NA CELJSKI GIMNAZIJI ZA 1962/1963

Geografski krožek je v šolskem letu 1962/1963 nadaljeval z delom. Sestajal se je vsak četrtek ob 6.30 v fizikalnici. Dijaki so predavanja ilustrirali z navadnimi in z barvnimi slikami ter diapozitivi. Udeleževalo se ga je 30 do 50 dijakov. Dijaški odbor geografskega krožka so sestavljali: Pejovnik Stanislav 3b, predsednik; Gorišek Radovan 3b, podpredsednik; Arnol Anton 2c, tehnični vodja. Letos so bila na vrsti naslednja predavanja:

- „Popotni vtisi iz Madžarske“, Seničar Ivan, predsednik Delavske univerze.
- „1 DM je 50 PF — Vtisi iz Zahodne Nemčije“, Pejovnik Stanislav 3b.
- „Popotni vtisi z Bavarske“, Preskar Vika 3c.
- „Srbija“, Kranjc Ludvik in Gorjanc Milan, gojenca Vojne akademije v Beogradu.
- „Vtisi iz Čehoslovaške“, Gorišek Radovan 3b.
- „Avstrijsko-Koroška“, Kumar Lidija 2a.
- „Anglija in Skotska“, Koren Zvonko in Lipovec Manja 2h.
- „Zanimivosti Kitajske“, Klemen Zofka 3c.
- „Salzburška, Tirolska in Predarlberška“, Marinšek Karel 3b.

- „Gornja Avstrija, Štajerska in Gradiščanska“, Marinšek Karel 3b.
 - „Dolnja Avstrija in Dunaj“, Gorišek Radovan 3b.
 - „Kanada“, Slander Jože 4e.
 - „Danska“, Medved Božena 4d.
 - „Sodobna Kitajska“, 1. in 2. del, Pejovnik Stanislav 3b.
 - „Zasavska transverzala“, Znidaršič Danica in Mavrič Franc 4d.
 - „Beograd“, Kranjc Ludvik, gojenec Vojne akademije v Beogradu.
 - „Kitajska umetnost“, Klemen Zofka 3c.
 - „Indija“, 1. in 2. del, Kačič Stanislav 3a.
 - „Makedonija“, Kosi Jasna in Kmecl Marjetica 3a.
 - „Vtisi iz Brazilije“, 1., 2. in 3. del, Gabelič Hilda 4e.
 - „Tihoceanska okrožja“, Demšar Stanko in Dovšak Peter 3a.
- Ob zaključku je geografski krožek priredil ekskurzijo kot nagrado za vse predavatelje in stalne obiskovalce geografskega krožka. Ogledali smo si tovarno glasil „Melodija“ v Mengšu, tovarno upognjenega pohištva „Stol“ v Duplici, srednjeveško mesto Kamnik, Sadnikarjev muzej, ledeniško preoblikovano dolino Kamniške Bistrice, Presedljaj in pa Kamniško Bistrico.

Vodja geografskega krožka:
Zvezdana Knez-Šterbenc

Zdravilišče Rogaška Slatina

Zdravilni vrelci Rogaške Slatine slovijo že 300 let. Glas o zdravilni moči mineralne vode je segel v drugi polovici 17. stoletja ne samo po takratni Avstriji, ampak tudi po drugih evropskih državah.

Med pacienti zasledimo tudi Petra Zrinjskega, ki je bil od leta 1655 ban Hrvatske in je v bližini Rogaške Slatine imel svoja posestva in gradove.

Ko je ozdravel ob pitju rogaške slatine, je s tem opozoril širše množice ljudi v Avstriji in v drugih državah na „čudodelni studenec“ v bližini cerkve Sv. Križa pri Rogatecu. V Zdraviliškem domu visi na steni velika oljnata slika, ki prikazuje Petra Zrinjskega na konju in njegov spremeljevalec polni čutaro z zdravilno vodo.

Zdravniki tiste dobe so uporabljali slatino kot splošno zdravilo in dosegali z njo zelo dobre uspehe. S posebnim interesom se je posvetil proučevanju rogaške mineralne vode mestni fizik dr. J. Benedict Gründel v Mariboru, ki je izdal leta 1685 knjigo v latinskem jeziku pod imenom „ROITSCHOCRENE“, dve leti kasneje pa je izšla v nemškem jeziku. Tu opisuje, da je Zrinjski ob pitju te vode popolnoma ozdravel. Zaradi slovesa, ki ga je začela dobivati mineralna voda, se je Rogaška Slatina razvila v veliko zdravilišče. Leta 1803 so štajerski deželni stanovi odkupili

dotedanje gosposčinske pravice od rogaškega graščaka Antona Attemsa in novi lastnik je začel s preobrazbo zdravilišča.

Važno prelomnico v razvoju zdravilišča pomeni globinsko vrtanje v letih od 1952 do 1958 s čemer se je povečala kapaciteta vrelcev povprečno za 50.000 litrov na dan. Večji del vode odteka v nalivalnico, kjer se polnijo steklenice (letno 7 milijonov steklenic), del vode popijejo pacienti ob vrelcih samih, višek vode pa se porabi za mineralne kopeli.

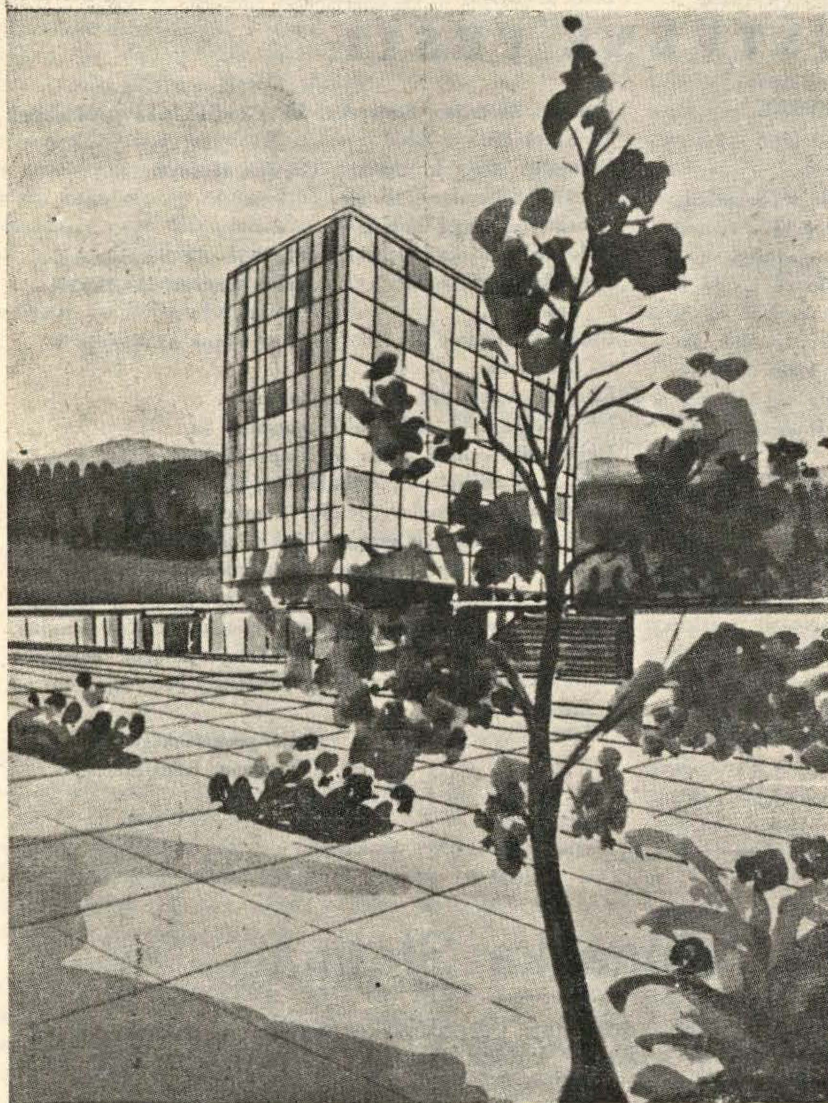
Od leta 1953 se izkorišča v industrijske namene tudi prosti ogljikov dioksid.

Pri nadaljnji izgradnji zdravilišča ima prednost dograditev nove terapije.

Poleg zdravstvenega zavoda z zdravstveno-balneološko službo pa obstojajo hoteli „odprtega tipa“ za druge goste. V zadnjih letih se je povečalo zlasti število inozemskih gostov.

Zdravilišče ima prav prijetno lego ob vznožju gozdnatega masiva Boč—Plešivec med vinogradi, njivami in travniki. Kdor išče mir in počitek, ga gotovo najde tu.

Za razvedrilo in dobro počutje je poskrbljeno: koncerti, ples, športno kopalnišče ter vabljive izletniške točke z zgodovinskimi posebnostmi.



Zdravilišče Rogaška Slatina

**S SVOJIMI VRELCI
DONAT, STYRIA, TEMPEL**

**ZDRAVI BOLEZNI JETER,
ZOLCNIKA,
PREBAVNIH ORGANOV,
BOLEZNI PRESNOVE!**

**PIJTE ZDRAVILNO
ROGAŠKO SLATINO!**

Opekarna Ljubečna - Bukovžlak

LJUBEČNA — POSTA CELJE — P. p. 13

Proizvajamo kvalitetne opečne izdelke
kot zidak M-200, fasadni zidak,
vse vrste stropnih opek,
radialno opeko za vse višine
tovarniških dimnikov.

Priporočamo se za cenjena naročila,
katera izvršujemo točno in solidno!

LIN

LESNA INDUSTRIJA — NAZARJE

proizvaja:

rezan les,
stavbeno pohištvo,
zaboje in lesno galanterijo

Izdelava skrajno solidna!

Cene brezkonkurenčne!

TRGOVSKO PODJETJE

Železninar

• NA VELIKO IN MALO

• CELJE — STANETOVA ULICA 4

vam nudi železninsko blago v poslovalnicah:

- Zelezninar, Celje
- Merkur, Celje
- Labod, Celje
- Zelezninar, Zalec
- Zelezninar, Vransko

KOMUNALNO PODJETJE

Ceste- kanalizacija

CELJE — ULICA 29. NOVEMBRA 2

nudi investitorjem naslednje usluge:
polaga vse vrste tlakov ter liti asfalt,
ureja komunalne objekte,
polaga vse vrste kanalizacij
in zalaga podjetja in potrošnike
s tolčencem ter drugimi
kamenitnimi izdelki kamnolomov

Za cenjena naročila
se priporoča
delovni kolektiv!



SPLOSNO GRADBENO PODJETJE

»Zasavje« Trbovlje

izvršuje vsa dela
visoke in nizke gradnje

Priporoča se za cenjena naročila,
katera izvršuje solidno

in po konkurenčnih cenah!



Gozdno gospodarstvo Nazarje

Ekspluatira, goji, ureja in gradi
gozdne poti v vseh gozdovih
na Nazarskem gozdno-
gospodarskem odmočju.

KOVINOTEHNA CELJE

VELETRGOVINA
UVOZ — IZVOZ

CELJE, MARIBORSKA CESTA 17
Telefon 39-71, h. c. 6 linij
Telex 03416
Telegrami: Kovit Celje

V najmodernejših urejenih skladiščih (preko 20.000 m²) nudimo promptno:

Kvalitetna jekla
barvne kovine
kroglične ležaje
orodja
vijacno blago in žičnike
instalacijski material

NAŠA VELIKA ZALOGA garantira najširšo izbiro po asortimanu in kvaliteti ter solidno in hitro postrežbo!

TRGOVSKO PODJETJE
NA VELIKO IN MALO

TEHNOMERCATOR CELJE

ima na zalogi in nudi kupcem
v svojih skladiščih in prodajalnah
na malo po konkurenčnih cenah:

blago elektrotehnične stroke,
radio aparate, televizorje in rezervne dele;
gospodinjske stroje in ostale pripomočke;
steklo, steklene izdelke,
jedilni pribor in porcelan;
gradbeni material, barve in kemikalije.

LESNO INDUSTRIJSKI KOMBINAT

„Savinja“ Celje

vam nudi po ugodnih cenah



VSE VRSTE MEHKEGA IN TRDEGA LESA
VSE VRSTE EMBALAZE,
LESNE VOLNE IN PLEMENITE FURNIRJE,
KAKOR TUDI LEPENKO
ZA CENJENA NAROCILA
SE PRIPOROČA
DELOVNI KOLEKTIV!





Rudnik rjavega premoga Trbovlje - Hrasnik

TRBOVLJE

proizvaja naslednje vrste premoga:

- KOSOVEC
- KOCKOVEC
- OREHOVEC
- GRAHOVEC
- ZDROB
- PRAH

za industrijsko in za široko potrošnjo!

TOVARNA ALUMINIJASTE OPREME

„ALPOS“

SENTJUR PRI CELJU

Železniška postaja: SENTJUR

Pošta: Sentjur pri Celju

Telefon št. 19 h. c.

Brzjav: Alpos Sentjur

Aluminijasta oprema za gostinstvo,

trgovine, klube, šole, bolnice,

letovišča in gospodinjstva

Aluminijasta okna, vrata in izložbe

Varilni praški „VI-GA“ za aluminij,

baker in bakelit



Tovarna volnenih odej

Škofja vas pri Celju

proizvaja in nudi

vse vrste volnenih odej

! Izdelava jako solidna!

! Cene zajamčene!



Elektro - Celje

CELJE

dobavlja potrošnikom električno energijo po najugodnejših pogojih; projektira, gradi in opravlja montaže daljnovodov, krajevnih omrežij in transformatorskih postaj; izvršuje pa tudi vsa v elektrotehniško stroko spadajoča instalacijska dela!



TOVARNA EŠENC
IN ETERICNIH OLJ

Etol

CELJE — IPAVČEVA 18

Telefon: Celje 30-13

Brzjav: Etol Celje

proizvaja:

esence za rum, likerje, limonade, sladoled, peciva;
sadne paste;
koncentrirane arome za bonbone;
ekstrakte za gospodinjstvo;
neškodljive barve za pijače in živila;
razne kozmetične proizvode;
„BORELKA“, olje za osveženje zraka;
„BORELKA“, osvežujoči ekstrakt za kopanje in umivanje;
topila ter eterična olja.

Tekstilna tovarna Prebold

Telefon: Celje 26-19 in Prebold 1
Predilnica, tkalnica, belilnica, barvarna, tiskarna (rolo), apretura in elektrofotopantogravura

Izdelujemo:

Cice (kretone), delene (iz bombažne in stanične preje), krepe, naglavne rute (letne in zimske), duvetine, keperbarhende, blago za damsko in moško (letno in zimsko) perilo

Izvažamo:

v Turčijo, Libanon, Sirijo, Anam, Abesinijo, Francijo, Anglijo, Zahodno Nemčijo in Italijo

„Comet“

podjetje za proizvodnjo umetnih brusov in magnezitnih izdelkov

Ž R E Č E

izdeluje umetne bruse za kovaško in

kovinsko industrijo, bruse in brusne segmente za gradbeno industrijo za brušenje naravnega ter umetnega kamna in terace,

mlinske kamne za luščenje žitaric in oljaric ter bruse za druge svrhe raznih oblik in dimenzij po želji naročnika

ter se priporoča cenjenim strankam za naročila!

IFA-Celje

INDUSTRIJA
FINOMEHANIČNIH APARATOV

znano specializirano podjetje
za izdelavo razne opreme
za projektivne biroje

vam nudi

risalne aparate v treh velikostih
za formate A-0, A-1, A-2,
aparate za obrezovanje in robljenje
načrtov ter ostale finomehanične
izdelke

GOSTINSKO PODJETJE

Samopostrežna restavracija

CELJE-GABERJE

nudi vsem

toplo in mrzlo hrano po skrajno
nizkih cenah

Restavracijski buffet

ima za mimoidoče vedno na razpolago

topla in mrzla jedila

ter pristna štajerska vina

Za obisk se toplo priporoča
delovni kolektiv!



KMETIJSKI KOMBINAT ŽALEC

„Mesnine“ Celje

samostojni obrat

se priporoča

svojim odjemalcem in jim nudi

dnevno sveže

vse vrste mesa in mesne izdelke

v svojih poslovalnicah

na območju

občin Celje in Žalec



„Volna“

INDUSTRIJA VOLNENIH IZDELKOV
LAŠKO

proizvaja

mikane in česane tkanine za ženske in
moške plašče, obleke, kostime, sakoe in
volnene odeje

Posebno znani so tweedi, cibellini in
boucleji

Novost je raztegljiva tkanina

„HELANCA“ v vseh modnih pastelnih
barvah, uporabljiva za
smučarske hlače

Podjetje „VOLNA“ tudi izvažajo svoje
kvalitetno blago v inozemstvo

Zahtevajte izdelke
tovarne „VOLNA“, Laško

Komunalna banka Celje

s podružnico

CELJSKA MESTNA HRANILNICA

in ekspoziturami v

ZALCU, MOZIRJU,

SLOVENSКИH KONJICAH,

SMARJU PRI JELSAH,

SENTJURJU PRI CELJU,

VIDEM - KRSEKEM,

BREZICAH IN SEVNICI

zbira hranilne vloge ter jih

najugodnejše obrestuje!

Cementarna Trbovlje

proizvaja PORTLAND cement znamke

PC 30 Z 250,

PC 20 p 350,

PC 350 in PC 450.

V obratu Zidani most pa proizvaja
metalurški cement,
apnenčevo moko ter
izolit plošče 2,5, 5 in 10 cm

Telefon: Trbovlje

80-042 h. e.


80-032 tajništvo

80-050 direktor

80-019 prodajni oddelek

50-038 nabavni oddelek in

81-813 obrat Zidani most



Avtobusni promet CELJE

izvršuje prevoze

na rednih avtobusnih progah

s sodobnimi avtobusi,

izletniške vožnje pa v sklopu

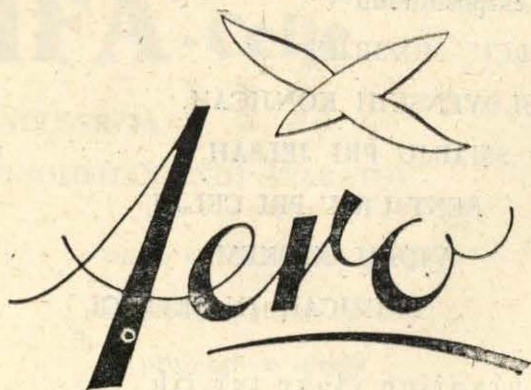
Turistične agencije „Izletnik“, Celje

Telefon: prometni sektor 23-64

Turistična poslovalnica 28-41



TOVARNA



CELJE

kvalitetni Aero jasnit kopirni papir

v treh barvah:	in v treh vrstah:
R D E Č I	N O R M A L
M O D R I	S P E C I A L
Č R N I	U L T R A R A P I D

Izdeluje ter se priporoča
delovni kolektiv tovarne!

SPLOŠNO GRADBENO PODJETJE
ZA VISOKE IN NIZKE GRADNJE

Rogaška Slatina

z lastnim PROJEKTIVNIM BIROJEM

ter s stranskimi obrati:

- Umetni kamen
- Mizarstvo
- Slikopleskarstvo
- Steklarstvo
- Elektroinstalacije
- Vodoinstalacije

Za cenjena naročila, katera izvršujemo
po konkurenčnih cenah
se priporoča delovni kolektiv!

SEMPETER V SAVINJSKI DOLINI

„AGROSERVIS“



izdeluje in popravlja
opremo za gozdarsko in kmetijsko
mehanizacijo
ter popravlja vse vrste
motornih vozil

Za cenjena naročila
se priporoča kolektiv!

KOVINSKO PODJETJE

„Klima“ Celje

PROJEKTIRA,
IZDELUJE in
MONTIRA

ventilacijske naprave,
ekshaustorske ter
klimatske naprave,
sušilnice za les in opeko,
centralne kurjave,
vodovodne in sanitarne naprave

TOVARNA PERILA

TOPER

CELJE

TELEFON 32-32



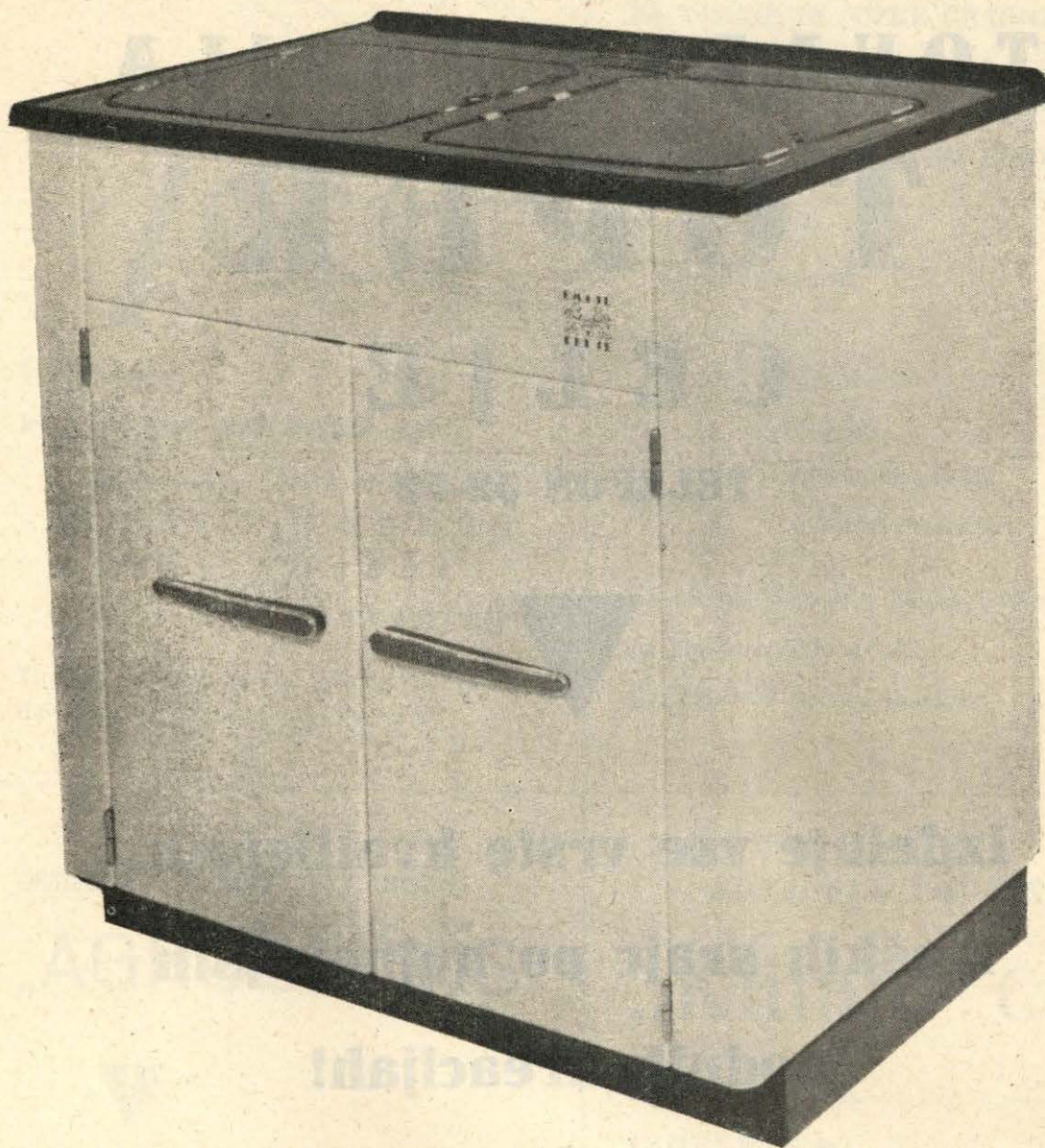
**Izdeluje vse vrste kvalitetnih
moških srajc po najnovejših
modnih kreacijah!**

**Za cenjena naročila
se priporoča delovni kolektiv!**

Cene brez konkurenčne!

Tovarna emajlirane posode

Celje



**SKRAJŠAMO ČAS
POMIVANJA POSODE!**



Dobite jo v vseh
specialnih trgovinah!

Pomivalna omarica Vam bo skrajšala čas pomivanja posode, ker je grajena tako, da je postopek pri pomivanju posode mogoče smotrno urediti.

Izmere omarice so take, da jo prav lahko vključimo kot sestavni element v sodobno kuhinjsko baterijo.

Omarica je izdelana iz jeklene pločevine in je belo emajlirana.

Omarica je izdelek
**TOVARNE EMAJLIRANE POSODE
CELJE!**



Strojna tovarna Trbovlje

SLOVENIJA — JUGOSLAVIJA

Telefon 80-106



**Konstruiramo, izdelujemo in montiramo
stroje in opremo za:**

rudarstvo,

gradbeništvo,

črno in barvno metalurgijo,

energetiko in druge industrijske naprave