



20 LET HMEZADA

Vedno na čelu bitke za trajen napredek

V soboto 19. septembra je bil v Preboldu mogočen zbor kolektiva SOZD Hmezad. Delavci so si dopoldne ogledali razne delovne enote, na igriščih v Preboldu pa so tekla razna športna tekmovanja. Zbrano množico je ob 14. uri pozdravil glavni direktor dipl. inž. Vlado Gorišek, slavnostni govornik je bil predsednik Republiškega komiteja za kmetijstvo, gozdarstvo in prehrano dipl. inž. Ivo Marenk. Kratek kulturni program so izvedli mladinci SOZD Hmezad, pevski moški zbor DPD Svoboda Žalec in godba na pihala iz Prebolda. Kulinarčna posebnost: pečen vol.

Glavni direktor je zbrane nagovoril:

Spoštovane tovarišice in tovariši, dragi gostje!

V imenu SOZD Hmezad vas najpriskrbeje pozdravljam in vam želim iskreno dobrodošlico.

Danes smo se člani delovnih kolektivov, ki sestavljamo družino SOZD Hmezad, zbrali, da proslavimo 20-letni jubilej obstoja Hmezada. To je pomembna



Glavni direktor dipl. inž. Vlado Gorišek je na zboru kolektiva pozdravil zbrane delavce.

obletnica kljub temu, da časovno ni dolga, vendar pa je pretečen čas bil dinamičen, ustvarjal in plodovit tako za sam razvoj Hmezada kakor tudi okolij, v katerih delamo in živimo.

Brez dvoma je Hmezad v svojem dinamičnem razvoju prispeval marsikaj k nadaljnjemu razvoju kmetijstva v SR Sloveniji. Korenine Hmezada segajo daleč v preteklost. Tja v čas pred vojno in takoj po njej. Večina naših DO in TOZD je že dokaj starih, zlasti še tistih, ki se ukvarjajo s primarno kmetij-

sko proizvodnjo. Nekatere so nastale v sedanjem dvajsetletnem razvoju Hmezada.

Dvajsetletnica Hmezada pomeni datum, ko so nekatere DO, ki so se prej vsaka zase ukvarjale s kmetijsko proizvodnjo, stopile na skupno pot razvoja.

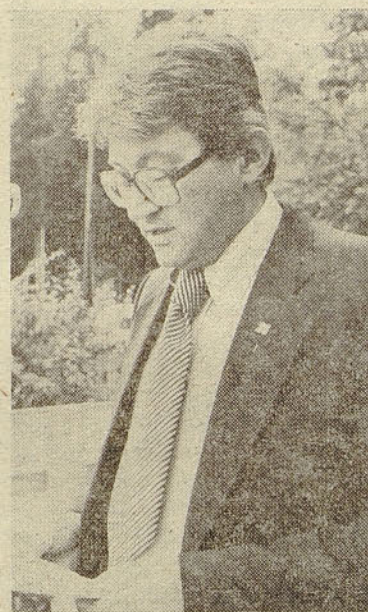
Z novo samoupravno, tehnološko in organizacijsko formo so se vsekakor pričeli intenzivnejši procesi nadaljnega razvoja kmetijstva in tudi dejavnosti, ki so povezane s kmetijstvom npr. predelava, trgovina, gostinstvo, turizem itd. Zato pomeni danes Hmezad široko paleto dejavnosti, ki imajo mnogo stičnih točk. Namreč vsi delamo za kmetijstvo in vsem je cilj, da se kmetijstvo čimbolj uspešno razvija tudi v prihodnje, da zavzame v našem gospodarstvu tisto mesto, ki mu pripada.

Hmezad je danes velika asociacija delovnih ljudi, saj združuje delo nad 3.200 delavcev in nad 4.000 združenih kmetov. Imamo moderno tehnologijo in visoko razvito strokovno delo. Proizvodnja se tako v družbenem sektorju in še tudi v zasebnem sektorju odvija na velikih kompleksih, kjer je omogočeno strokovno znanstveno delo in uvedba moderne tehnologije. Razvito imamo sodelovanje z združenimi kmeti.

Pravna in socialna varnost tako delavcev kakor združenih kmetov, omogoča dobro počutje in ustvarjalno prizadevanje.

Tovarišice in tovariši! Letos praznujemo skupaj z dvajsetletnico obstoja Hmezada tudi prvo leto srednjeročnega obdobja 1981—1985. Sprejeli smo pomembne planske obveze, ki jih moramo doseči in preseči. To bo brez dvoma zahtevalo maksimalne napore delovnih kolektivov, usvarjalnosti in poleta. Samo z iskanjem problemov in tarnanjem sigurno ne bomo dosegli nič. Naša naloga je, da se brez predsodkov in neusmiljeno spoprimeemo z različnimi težavami in ovirami in da jih uspešno premagamo.

(Nadaljevanje na 2. strani)



Slavnostni govornik predsednik Republiškega komiteja za kmetijstvo, gozdarstvo in prehrano dipl. inž. tov. Ivo Marenk.

Spoštovane tovarišice in tovariši!

Dovolite mi, da vam ob vaši 20-letnici izrazim v imenu Izvršnega sveta Skupščine SRS iskrene čestitke za dosežene uspehe v proizvodnji v hmeljarstvu, živinoreji, sadjarstvu, predelavi in še v mnogih drugih dejavnostih, ki v vašem številnem kolektivu delavcev in združenih kmetov predstavljajo hrbtenico ekonomske in socialne varnosti vas samih ter resničnega in obsežnega napredka te doline in petih občin. Nesporno pa je, da gre do še posebne čestitke za rezultate v razvoju socialističnih samoupravnih družbenoekonomskih odnosov med vašimi organizacijami, znotraj njih in

še zlasti za dosežene uspehe pri združevanju kmetov, saj so prav vaše skupne hmeljske žičnice še danes eden izmed dokazov, da združevanje dela, sredstev in zemlje ni le prazna beseda — ob predanem delu številnih ljudi — od kmeta v skupnosti, preko pospeševalca do Instituta — predstavlja jo najvišji tehnološki dosežek, ki s svojimi proizvodnimi in zlasti poslovnimi rezultati predstavlja ob razvitem družbenem sektorju temelj dejstvu, da se delavci in kmetje Hmezada danes ponašajo z visokimi rezultati svoje poslovne uspešnosti, ki prekašajo ne le občinska, temveč tudi širša poprečja. Nesporno je, da so prav vaši rezultati lahko ena od utemeljitev, da tudi razvoj kmetijstva predstavlja pot za beg od vaše zaostalosti, premajhne zaposlenosti in nerazvitosti. So potemtakem pot za preseiganje dileme, ki je še prisotna tu in tam, tudi v SRS, ali je vredno razvijati kmetijstvo. Nesporno je namreč, da v svetu postaja hrana tisti faktor, ki bo v bodoče v mnogem močnejše kot zadnja desetletja, vplival na mednarodne ekonomske in politične odnose. Zato je toliko večjega pomena, da prav vsi, ki delamo v kmetijstvu, v naslednjem in v prihodnjih letih storimo vse, da se Jugoslavija kot celota osvobodi bremena uvoza hrane, da izkoristi svoje prirodne potencialne in vse delovne moči, da postane pomemben izvoznik hrane. To ni le naloga ravninskih predelov; v to nalogo se moramo vključiti. (Nadaljevanje na 2. strani)

(Nadaljevanje s 1. strani)

ti vsi, v vsaki TZO in TOZD. Ne gre le za vprašanje devizne in plačilne bilance; izkušnje zadnjih let kažejo, da nadaljnji razvoj socialističnih samoupravnih odnosov v kmetijstvu in na vasi ne more napredovati na nizki proizvodnji in nizki dohodkovni učinkovitosti.

Razviti samoupravni odnosi so mogoči le tam, kjer se ustvarja takšna proizvodnja in dohodek, da so združeni kmetje in delavci na podlagi rezultatov svojega dela, produktivnosti in skupnega gospodarjenja dejansko v stanju obvladovati tok reprodukcije, tržišče in delitev. In prav na tem področju napredek ne more biti urejen le na osnovi tekočih rezultatov v gospodarjenju, temveč dejanskih naporov za spreminjanje pogojev dela. Zaradi stabilizacijskih naporov, kot so: usmerjenost v izvoz, bitka proti inflaciji in preveliki porabi, naslonitev na lastne vire reprodukcijskega materiala itd. v tem trenutku ni mogoče pristajati več na stihijo tržnih odnosov, temveč moramo od vseh zahtevati kvaliteto delo, zmanjšanje stroškov in zlasti spoštovanje socialistične zakonitosti ter še posebej obvez, ki so bile sprejete z družbenimi dogovori in samoupravnimi sporazumi in pogodbami.

Zaostreni pogoji gospodarjenja ne morejo predstavljati vzvoda za odpiranje samovolje, temveč tudi in še predvsem strnitev vseh sil za spoštovanje dogovorjenega. V teh odnosih vsi skupaj pričakujemo, da bodo prav na področju kmetijstva in živilstva veliki sistemi združenega dela, kot je vaš, na čelu bitke za izvajanje planskih nalog v kmetijstvu — ne preko zaklinjanja na stabilizacijo, temveč preko konkretnih poslovno-dohodkovnih povezav, podpore izvozu, delitve dela in na tej osnovi rasti produktivnosti; še zlasti pa — zaradi prevladujočega deleža osebnega dela v kmetijstvu, preko krepitve združništva in njegove neposredne in odgovorne vtkanosti v napore za povečevanje proizvodnje, produktivnosti in tržnosti ter tržnega reda. To zahteva izredno trdo in vztrajno delo tako združnih strokovnih služb kot še zlasti kmetov samih.

Močneje kot doslej se je treba zavedati, da pravice, ki izvirajo iz družbenoorganizira-

ne proizvodnje glede premij in regresov, kreditov, davčnih olajšav in v zadnjem času, pravice do oskrbe z reprodukcijskim materialom nosijo s seboj obveznosti glede rednih dobav proizvodov po pogodbeno dogovorjenih pogojih. Pri pojavih, ki smo jim bili priča v začetku letošnjega leta, prepogosto pozabljamo, da nespoštovanje obveznosti meče slabo luč ne le doseženo povezanost delavcev in kmetov preko sistema intervencij, temveč postavlja pred probleme eksistence neposredne sodelavce v istem sistemu združenega dela — v klavnici, mlinu, mle-karni ipd.

Srednjeročnega plana razvoja kmetijske proizvodnje ne moremo doseči brez neposredne krepitve združništva, zlasti pa krepitve in uvajanja novih oblik združevanja dela, sredstev in še posebej zemlje. Enako kot ste postopali že doslej v hmeljarstvu pri oblikovanju skupnosti nas čakajo naloge v živinoreji in tržnem poljedelstvu.

Jugoslavija in še posebej Slovenija nima zadosti zemlje, da bi pri sedanji intenziteti gospodarjenja z njo, lahko v perspektivi pokrili svoje prehranske potrebe. Zato podpiramo vse napore v tistih občinah, ki so z jasno opredelitvijo planske in prostorske politike usmenile razvoj v čuvanje najboljše, in še zlasti orne zemlje. Jasno pa moramo dograditi še odnos do profesionalnega kmetijstva, ki mora dobiti postopno — bodisi preko rasti družbenega sektorja bodisi z oblikovanjem komasiranih, aron-diranih ali združenih kompleksov — jasno prioriteto v politiki prometa, dedovanja in zakupa. Mi rabimo drobitev kmetij, če želimo napredovati, vendar ne pridobitev v tisoče novih koščkov, temveč drobitev, ki bo imela za cilj novo integracijo zemljiške strukture velikih kompleksov, kar je edina garancija sodobne tržne proizvodnje na produktivnih osnovah.

Toliko bolj je zato nerazumljivo, da prepočasno ugotavljamo, kje zemlje ne obdelujemo. Tega ni veliko, toda bitka za kmetijsko proizvodnjo zahteva, da v prihodnjih letih obdelamo vsako ped v vsaki občini. In še zlasti, da začnemo v vseh TOZD in TZO ter v krajevnih skupnostih s konkretizacijo zahteve za boljšo obdelavo zemlje. Te zahteve ni mogoče uresničiti drugače kot z opredeljevanjem setvenih načrtov in kolobarja. Od poletja sem vo-

dimo dogovarjanje o strukturi jesenske in spomladanske setve — zaradi zmanjšanja uvoza hrane in še zlasti zato, ker smo s srednjeročnim planom prevzeli obveznost pred sabo in pred pridelovalci hrane ter porabniki iz vse države, da bomo pri ključnih nalogah povečanja proizvodnje in tržnosti napravili nekatere strateške premike; to pa je naloga vseh v državi — nesporno nalogo, ki je na liniji krepitve naše samoupravne neodvisnosti ter neuvrščene poti. Morali bomo napraviti nekatere premike v strukturi setve; to pa ne pomeni, da kdorkoli od kmetijskih proizvajalcev zahteva, da opusti krmne rastline, krompir in koruzo. Nasprotno, akcija za spomladansko setev bomo nadaljevali pri intenzifikaciji prav teh kultur. Zahtevamo v bistvu to, da na zasejanih površinah pridelamo čimveč in da povečani pridelek krušnih žit konča v mlinu in na tržišču. Že ta premik pomeni lahko bistven doprinos k izboljšanju prehranske bilance in k realizaciji oilja, da moramo čim prej, najkasneje pa leta 1985, pridelati 85 % potrebne hrane doma.

V tem pogledu pričakujemo zaostreno strokovno, na samoupravnih osnovah zastavljeno akcijo in dosledno diferenciacijo med tistimi, ki so pripravljeni iti po začrtani poti in tistimi, ki nočejo razumeti, da akcija za intenzivno obdelavo zemlje pomeni člen v verigi stabilizacijskih naporov, ki pomeni olajšanje v splošnem gospodarskem položaju in povečevanje dohodka pri proizvajalcih. Zato to ne more biti kampanja, temveč stalna in načrtna opredelitev vsega družbenoorganiziranega kmetijstva v SRS.

To je pomembno še zlasti v času, ko gospodarski položaj ne omogoča uresničevanja investicijskih načrtov v skladu in po dinamiki srednjeročnega plana. Pri tem pa je nesporemljivo, da vsi nosilci obveznosti iz družbenega plana in dogovora o temeljih plana ne uresničujejo svojih obveznosti. Če smo se dogovorili za prioritete v razvoju, ki pomenijo podporo razvoja proizvodnje za izvoz, razvoj kmetijstva in energetike, je potrebno z doslednejšim uresničevanjem te politike — predvsem tam, kjer so dosežena soglasja o združevanju sredstev porabnikov hrane — zagotavljati tisto neobhodno prestrukturiranje, ki omogoča doseganje ključnih planskih ciljev. To seveda po-

meni, da bomo morali napraviti selekcijo investicij še bolj odločno kot doslej in se v SR Sloveniji usmeriti na področju kmetijstva v proizvodnjo za izvoz, v tržno poljedelstvo in v povečevanje kapacitet za proizvodnjo mleka in mlečnih izdelkov ter živine. In razume se, v trdo bitko za osvajanje novih površin z melioracijami, komasacijami in združevanjem zemlje.

Spoštovane tovarišice in tovariši!

Kolektiv Hmezada, ta veliki kolektiv delavcev in združenih kmetov Savinjske doline in številnih drugih območij v SRS, je dosegel v 20-letnem obdobju ne le vidne uspehe, ampak se je na nekaterih področjih vseskozi uveljavljal na čelu bitke za intenzivno strokovno in proizvodno delo, za vnašanje družbenega sektorja kot kažipota razvoja tehnologije, organizacije in povezovanja kmetov in za takšne odnose med združenimi kmeti in delavci, ki omogočajo trajni progres ter ekonomsko in socialno varnost proizvajalcev. Za te dosežke vam čestitam ter želim številnih poslovnih, razvojnih in osebnih uspehov tudi v bodoče.

GLAVNI DIREKTOR

(Nadaljevanje s 1. strani)

na področju primarne proizvodnje v kmetijstvu. Naši družbi moramo dati več prehrabnih proizvodov. Tudi v ostalih dejavnostih: industriji, trgovini, gostinstvu itd. nam mora biti skrb, da ustvarimo več, da dosežemo tudi visoko produktivnost, večji dohodek in boljše življenjske pogoje za delavce in združene kmete.

Posebno moramo biti intenzivni in ustvarjalni ter prizadevni v zunanji trgovini. Izvoz mora biti ena izmed osnovnih nalog našega gospodarskega snovanja in ustvarjanja.

Ne samo, da se vključujemo v splošna družbena prizadevanja marveč tudi zaradi tega, ker naše delovne organizacije za svoje delovanje rabijo devizna sredstva, kakor je to ena izmed osnovnih komponent našega gospodarskega razvoja.

»Varčevati in se gospodarno obnašati« mora biti naša stalnica, ki mora priti v našo zavest, delo in življenje.

Naša prizadevanja morajo biti tudi usmerjena v čim kvalitetnejši razvoj samoupravnih odnosov in razvoj delegatskega sistema. Prizadevati si moramo za razvoj samoupravljanja. Samoupravljanje moramo razviti na vseh nivojih. Vendar moramo pri razvoju samoupravljanja gledati širše interese in naš razvoj, ter s tem tudi lepšo osebno prihodnost nas vseh. Boriti se moramo proti ozkosrčnosti, nesoli-

(Nadaljevanje na 3. strani)

darnosti in podobnim svojinam, ki so samoupravljani tuja in škodljiva.

Ob 20. obletnici Hmezada je vsekakor potrebno pregledati prehojeno pot, ki jo vsi več ali manj poznamo. Vendar je potrebno reči, da smo z razvojem postali tudi pomembni nosilci določenih nalog razvoja tokov v SR Sloveniji, kakor v širšem prostoru. Naloge, ki smo jih sprejeli s srednjeročnim načrtom, nam nalagajo velike obveznosti.

Tudi te naloge poznamo. Zapisane imamo v naših dokumentih. Zato ni potrebno, da jih ponovno naštevam.

Vendar bi rad izkoristil to priložnost in vas opozoril, da moramo naloge realizirati odgovorno ter njihovo izvajanje preverjati sproti. V prvem polletju nam nekateri fizični kazalci ne kažejo dovolj dobrih trendov.

log. Posebno bo nujno okrepiti strokovne službe. Samo na ta način bomo uspešni tako v proizvodnji kakor tudi v vodenju in samoupravljanju.

Naša prizadevanja morajo iti v smeri krepitve SOZD Hmezad, medsebojne vezi moramo skitati še čvrsteje. Delati moramo na kvalitetnih in dobrih odnosih med TOZD in DO, krepiti solidarnost ter na ta način tudi razvijati SOZD.

TOZD nam naj bo izhodišče za večjo proizvodnjo in produktivnost, za ustvarjanje večjega dohodka in kvalitetnejši razvoj samoupravljanja. TOZD v podjetniškem smislu ne rabimo in ne sme obstajati. Delovne organizacije in SOZD so naše asociacije, kjer bomo določena skupna hotenja in naloge reševali bolje na širšem nivoju z delavci iz drugih delovnih organizacij, v okviru SOZD in drugimi asociacijami izven SOZD.

Zato nam mora biti tuje drob-

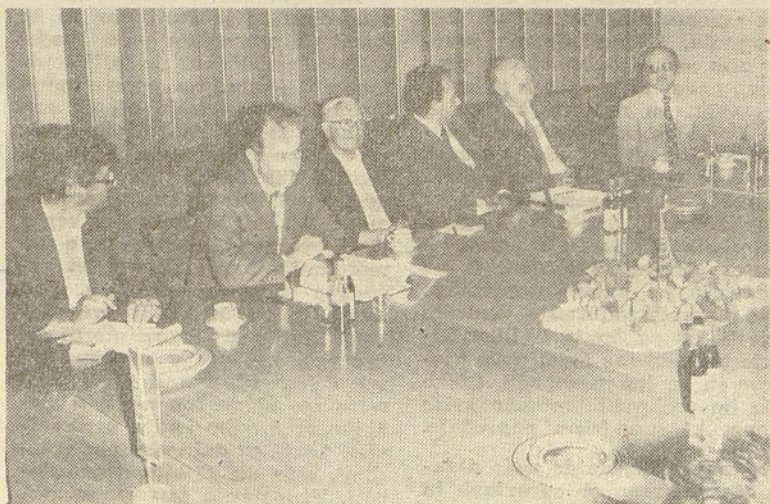
V začetku septembra so nas na povabilo glavnega direktorja dipl. inž. Vlada Goriška obiskali predstavnik Predsedstva SRS tov. Viktor Avbelj, predsednik Izvršnega sveta SRS tov. Janez Zemljarič, član Predsedstva SRS tov. Tone Bole in predsednik Republiškega komiteja za kmetijstvo, gozdarstvo in prehrano tov. Ivo Marek.

Na srečanju so prisostvovali in v razgovorih sodelovali najvišji predstavniki občine Zalec, SOZD

Projekt gradnje nove mlekarnе podpira v celoti in ga je treba čimprej realizirati.

V imenu skupine nam je čestital za dosežene uspehe. Skupno so si ogledali dolino s skladišča hmelja, ribogojnico, se popeljali skozi sadovnjake Mirošana, si ogledali obiranje in sušenje hmelja v Arji vasi in gradbišče nove mlekarnе v Rušah. Obisk je bil končan s sklepnimi razgovori v hotelu Prebold.

Vy

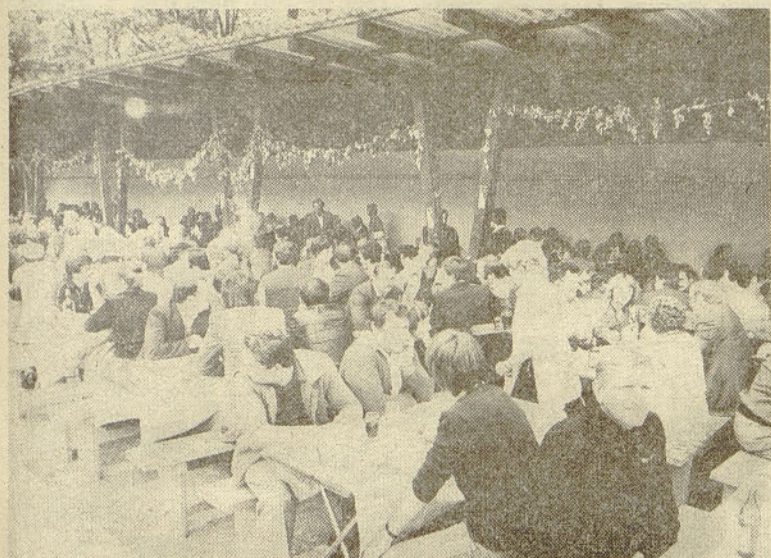
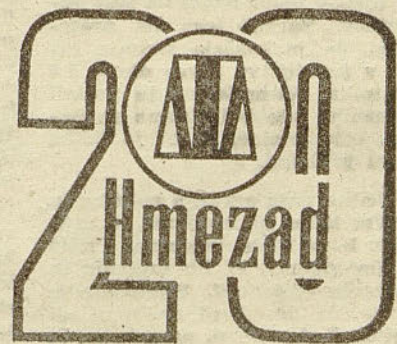


Gostje med živahnim razgovorom s predsedniki SOZD Hmezad in občine Zalec.



Hmezad in novinarji. Gosti so se seznanili na splošno s SOZD Hmezad in investicijami, s situacijo hmeljarstva, KZ Savinjska dolina, problematiko v kooperaciji, s komasacijskim območjem na Gomilskem, z izvozom in uvozom in o poteku izgradnje nove mlekarnе, s situacijo KK Šmarje in Celjske mesne industrije.

Z informacijami so bili gosti zadovoljni, tov. Zemljarič pa je v razpravi pohvalil SOZD Hmezad, ker je smelo zastavila srednjeročni načrt. Priporočil je povečanje nasadov hmelja, povečanje izvoza in družbenega sektorja, razvijanje sodelovanja z združenimi kmeti in ustrezen nastop proti špekulacijam s hmeljem.



Zbora kolektiva ob 20-letnici Hmezada se je udeležilo v Preboldu veliko delavcev od Ilirske Bistrice, Šmarja do Radelj.

Hmezad se mora s svojim potencialom tudi vključevati v mednarodne razsežnosti. Sodelovati moramo s svojimi projekti, znanjem in tehnologijo na tržiških drugih dežel, posebno še nevršenih.

Pred nedavnim smo podpisali pogodbo o ustanovitvi mešane družbe za predelavo mleka in proizvodnjo hrane v Nigeriji, kamor bomo vložili 40% ustanovitvenega kapitala. To je začetek, ki bo brez dvoma odprl nove možnosti. Zaprtost moramo prebiti in odločno stopiti v svetovna gospodarska dogajanja. Razumljivo je, da se bomo morali tudi znotraj Hmezada organizirati ustrezno in pripraviti za realizacijo predstojećih ne malih na-

njakarstvo, zapiranje, zavist ali pa grupno lastniška proizvodnja. Tudi mi nismo imuni proti takšnim pojavom.

Letos smo dosegli pomembne uspehe v proizvodnji, zlasti v hmeljarstvu, živinoreji in drugje. Zato bi se vam za prizadevanje zahvalil z željo, da preostali del leta 1981 izkoristimo kar najuspešneje za dosego zastavljenih planskih ciljev.

Odboru za praznovanje 20-letnice Hmezada se zahvaljujem za delo na organizaciji tega srečanja.

Čestitam vam ob našem prazniku in vam želim veliko uspehov in osebne sreče.

Preživimo prijetno današnje popoldne!

ŠPORTNA TEKMOVANJA

Na DAN HMEZADA v Preboldu smo športniki Hmezada priredili tekmovanje v nogometu, odbojki in košarki.

V nogometu so sodelovale ekipe: KZ »Drava« Radlje, Kmetijstvo Zalec, Celjske mlekarnе in Celjska mesna industrija.

Najboljša ekipa je bila KZ »Drava« Radlje, ki je premagala vse nasprotnike in zasedla prvo mesto, druga je bila ekipa Celjske

mlekarnе, tretja Kmetijstvo in četrta Celjska mesna industrija.

V odbojki so sodelovale ženske ekipe Hmezada in Notranje trgovine ter moška ekipa veteranov in članov. Pri ženskah je zmagala ekipa Notranje trgovine, pri moških pa ekipa veteranov Hmezada.

V košarki so sodelovale ekipe Hmezada, iz Celja in Žalca. Zmagala je ekipa iz Žalca.

S. K.

Popravni izpit iz kmetijstva

Čas cenene proizvodnje hrane je za nami. Minil je čas vaškega značaja kmetijstva, ko je en kmet pridelal hrane za tri ljudi, ko je bilo dobiti govedino skoraj zastoj, po pet jajc za dinar, za deset pa pečenega prasca z jabolkom v rilcu. Zdaj pridelal en kmet hrane za šest ljudi, kmetijstvo pa postaja vse bolj odvisno od drugih dejavnosti, tako da motnje v njih in njihova produktivnost neposredno vplivajo na zviševanje stroškov v proizvodnji hrane. Kot smo lahko slišali na nedavnem zborovanju evropskih agroekonomistov v Beogradu, takšna gibanja seveda niso samo jugoslovanski problem, podobno je v vseh državah po svetu, pa naj so razvite ali ne. Prišlo je do tako hudih motenj, da jih ni mogoče popraviti niti v daljšem času, zato je zdaj največja skrb gospodarstev v vseh državah, da bi na podlagi podrobnih analiz in s pojasnjevanjem pomagale izdelati trdno strategijo za razvoj kmetijstva tako za zadovoljevanje domačih potreb kot za izvoz. Kolikor hitreje bo novi čas dojel nove razmere in se jim prilagodil, toliko lažje bo prebrodil svetovno krizo hrane, ki nezadržno napreduje.

Ni naključje, da je naša država ravno hrano ob surovinah in energiji vzela za eno izmed glavnih razvojnih smeri. Za takšno opredelitev imamo v primerjavi z večino držav na svetu in v Evropi veliko prednosti. Imamo dobro zemljo, dovolj sonca in vode, veliko izkušenj, zadosti kadrov, strokovnega znanja in še marsičesa drugega, kar smo dosegli v dosedanjih graditvi našega socialističnega samoupravnega sistema. To smo najbolje dokazali v petdesetih letih, ko smo imeli zelo dolgo največjo stopnjo rasti v kmetijski proizvodnji na svetu.

Najsi imamo še toliko vzrokov za ponašanje z uspehi, ki smo jih dosegli v kmetijstvu, pa vseeno ne smemo postati samozadovoljni, malomarni in neskrbni. Kot kaže, se nam je zazdelo, da je kmetijstvo slednjič premagalo vse težave in se lahko začne vesti kot starši — veliko dajati in malo zahtevati — če ga primerjamo z drugimi gospodarskimi panogami. Kako naj drugače pojasnimo dejstvo, da so bile v minulem srednjoročnem obdobju naložbe edinole v kmetijstvu nižje od načrtovanih. V času največje prosperitete je bilo kmetijstvo udeleženo v vseh investicijah za 20 odstotkov, zdaj pa je njegov delež padel na šest odstotkov. Zaradi tega ne preseñeča, da je znašala stopnja rasti v kmetijstvu samo okrog 1,6 odstotka. Namesto da bi postali izvozniki, vse bolj hrano uvažamo, celo takšno, ki bi jo lahko sami pridelali.

Očitno naša agrarna politika in način, kako jo izvajamo, v zadnjih letih nista ustrezna. Prišlo je do motenj, ki jih moremo in moramo odstraniti. Vsakomur je jasno, da dosedanj način ni bil dober. Kaj pomeni, na primer, če se vsa naša skupnost opredeli za politiko stabilne in naraščajoče proizvodnje hrane, potem pa tik

pred jesensko setvijo primanjkuje mineralnih gnojil, rezervnih delov za mehanizacijo, sredstev za varstvo rastlin in deviz za uvoz nekaterih vrst semen. Mar moramo res čakati na zadnji trenutek, preden določimo proizvodno-prodajne cene temeljnih kmetijskih pridelkov? Mar je tako zapleteno ugotoviti bilance potreb, ki še nikoli niso bile podlaga za pravočasno sklepanje pogodb o proizvodnji pred setvijo? Mar moramo čakati, da se prvi sejalniki zapeljejo na njive, da potem sprejmemo načrt, kaj bo mo sejali in koliko? Mar to ne spominja na stanje pred lansko setvijo, po kateri je prišlo do motenj — občasna pomanjkanja hrane in naraščanje njenih cen — tako da je bilo potrebno celo raziskovanje partijske odgovornosti ljudi, ki so bili pri tem udeleženi? Mar ne kaznujemo samo tistih, ki so zadnji v verigi neodgovornosti, medtem ko o pomanjkanju hrane že več let govorimo ob napačnem času, med letom, ko začne hrane primanjkovati in ko ni mogoče storiti nič drugega, kot da jo uvozimo? O vsem tem bi morali prav tako ostro in odgovorno govoriti natančno pred enim letom, pred setvijo, ko bi se dalo ukreniti marsikaj, zato da bi bilo hrane dovolj. Ta zamuda nas drago stane.

Napake, storjene nasproti kmetijstvu in v njem, so povzročile, da so nekatere »lučke« pregorele in se pretrgale nekatere »žičke«, prek katerih je kmetijstvo sprejemalo in dajalo spodbude razvoju v okviru enotnega državnega gospodarskega mehanizma. Skrajni čas je, da te »lučke« zamenjamo z dobrimi in da »žičke« povežemo, kajti marsikaj je odvisno od tega, ali bo ves naš kmetijski mehanizem deloval, tako kot je treba.

Mogoče je to priložnost za »popravni izpit«, zato da ponovno analiziramo metode, ukrepe in dejavnosti, ki smo se jih držali v petdesetih letih, ko smo v kmetijstvo več investirali, ko smo imeli proizvodnjo dobro organizirano, vanjo konkretno vključeno znanost, jasneje določen status kmetov in še marsikaj, kar nam je zagotavljalo boljše oskrbo s hrano. Res so se razmere spremenile in tudi izkušnje ni mogoče kar prestaviti, vendar pa je vse to dobra podlaga za ustvarjanje zanesljivih možnosti za povečano proizvodnjo hrane. Še posebnost, ker nam vse dosedanje izkušnje pričajo, da tedaj, kadar ima kmetijstvo v primarni delitvi ustrezen položaj, prihaja do povečane proizvodnje hrane, dobre preskrbe, povečevanja izvoza, medtem ko cene stagnirajo, in to ne le v kmetijstvu, ampak tudi v vseh drugih gospodarskih panogah. Kadar ni takó, se dogaja ravno nasprotno. Pod vplivom pogosto subjektivnih vzrokov je prihajalo do pomanjkanja in administrativnega odločanja, gašenja požara, ki so mu sledili novi in novi. Razen tega je ob nezadostni količini hrane zmanjšan učinek turizma, trgovine, izvozniških organizacij, farmacevtske industrije, proizvajal-

cev reprodukcijskega materiala in številnih drugih področij gospodarstva. Zato določitev položaja kmetijstva ni stvar naklonjenosti, čustev ali teoretičnega pristopa, temveč težnja, da bi ustvarili takšno gospodarsko politiko, ki bi spodbudila izkoriščanje možnosti kmetijstva, predelovalnih zmogljivosti in skladnejšega razvoja vsega gospodarstva, to pa je najboljša podlaga za stabilizacijo, za katero si vsa naša družba prizadeva.

Setev je najboljša priložnost, da popravimo številne pomanj-

kljivosti in da začnemo že na začetku novega srednjoročnega obdobja zagotavljati stabilnost kmetijstva, s tem da izkoristimo boljšo organizacijo proizvodnje, bolj vključimo znanost in sodobne dosežke ter začnemo izvajati vrsto ustreznih sistemskih ukrepov. Za pravega kmeta je stabilnost pogojev proizvodnje zmeraj pomenila neprimerno več kot draženje hrane. V vsakem primeru se bo po setvi poznala stabilizacija v naslednjem letu.

B. K.

85 let mlekarne

Tiho in skromno praznuje mlekarne v Ilirski Bistrici 85 letnico obstoja.

27. septembra 1896 je dvanajst najbolj naprednih gospodarjev podpisalo pravila Trnovske mlekarske zadruge, ki je bila ustanovljena kot ena prvih združenih organizacij na Notranjskem. Tedanja ustanovitev mlekarske zadruge, ki je nastala zato, da so združeni kmetje lahko prodajali mleko v Trst in Opatijo, pomeni prvi poizkus organiziranja kmetijske proizvodnje na našem po-

ski sir, v svojem obratu v Hrušici pa kazein.

V letu 1922 je bila postavljena nova sirarna in modernizirana pasterizacija mleka.

Po osvoboditvi, oziroma leta 1946, je bila mlekarne v sklopu okrajne gospodarske zadruge in v njej delovala do leta 1952, ko je prešla v tedaj ustanovljeno trgovsko podjetje Zadrúžnik. V tem času je mlekarne izdelovala surovo maslo, jogurt, sladolede in kazein. V letu 1953 pa je bila tudi modernizirana maslarna. Te-



Mlekarne v Ilirski Bistrici praznuje 85-letnico.

dročju v taki obliki, ki bi kmetu olajšala prodajo njegovih pridelkov in mu omogočila njihovo boljše vnovčenje.

Takoj po ustanovitvi je mlekarne odkupila 64.000 l mleka, količina le-tega pa je po letih naraščala, in sicer:

| | |
|-----------|-------------|
| leta 1920 | 214.600 l |
| leta 1930 | 1.479.000 l |
| leta 1938 | 2.817.000 l |

in takoj po drugi svetovni vojni 500.000 l, leta 1950 pa že 2.875.000 l mleka. Od leta 1964 do 1975 je odkup znašal cca 2.500.000 l mleka letno.

Leta 1937 je bila mlekarne obnovljena in opremljena z najmodernejšimi stroji tvrdke SORD-LODI ter že tedaj dobila priznanje — drugo mesto v treh Benečijah, v pogledu racionalnosti naprav, izkoriščanja mleka in tudi z ozirom na krajevne zahteve svojega proizvodnega področja.

V tem času je mlekarne proizvajala surovo maslo, sladko smetano ter ementalški in trapistov-

daj se je v sklopu Zadrúžnika pričela graditi tovarna organskih kislin in s širjenjem le-te je mlekarne izgubila svojo funkcijo, ostala je brez predelave in bila samo predmet eksploatacije — konzumna mlekarne brez vsakršnega programa s tem, da je oskrbovala Opatijo in pozneje Reko s konzumnim mlekom ter dokupljenimi proizvodi v glavnem iz Celjskih mlekarn.

Leta 1975 je prešla po hudih zapletih v SOZD Hmezd oziroma TOZD Kmetijstvo II. Bistrica, ter v letu 1979 postala TOZD v sklopu DO Kmetijstvo II. Bistrica.

Mlekarne je ostala brez svojih virov energije, brez poslovne stavbe z zastarelo opremo. Obljube, da bo v najkrajšem času zgrajena nova mlekarne, so ostale pobožne želje le na papirju. V programu treh mlekarn v SOZD Hmezd je praktično izpadla, ker je v tem času misliti na novogradnjo vse preveč ilu-

zorno, čeprav bi bilo to nujno. Da je prišlo do takega stanja, je več krivcev: od regijskih sporazumov, ležernosti in na kraju tudi ne prevelike zainteresiranosti SOZD in tudi Celjskih mlekarn, ki cca 20% proizvodov plasira na Kvarnersko področje in s katero poslovni odnosi temeljijo samo na kupoprodajnih odnosih.

Ker predelava mleka poteka še vedno v skrajno neustreznih prostorih, ob visoki stopnji zastarelosti in dotrajanosti opreme ter izrabljenem sirovnem parku, je bila izdana odločba veterinarsko sanitarne inšpekcije o sanaciji mlekarn. Izdelan je sanacijsko-adaptacijski program in načrt, vendar ostaja mlekarna samo konzumna mlekarna in po novem programirana samo za odkup lastnega mleka. Za ves ostali program iz odkupa Celjskih mlekarn (expe-dit in manipulacijo) ostaja po novem še manj prostora.

V letu 1980 je mlekarna odkupila od TOK Kooperacija 3.886.000 l mleka, s področja Hrvatske 200.000 l mleka ter iz mlekarn Celje 1.813.000 l.

Na področje Reke, Krka, Opa-

tije, Kopra in Portoroža pa je prodala še:

4.560.000 kom jogurta

45.300 l smetane

79.800 kg sirov

81.450 kg masla in

909.900 kom ostalih proizvodov v skupni vrednosti 119.503.772 din.

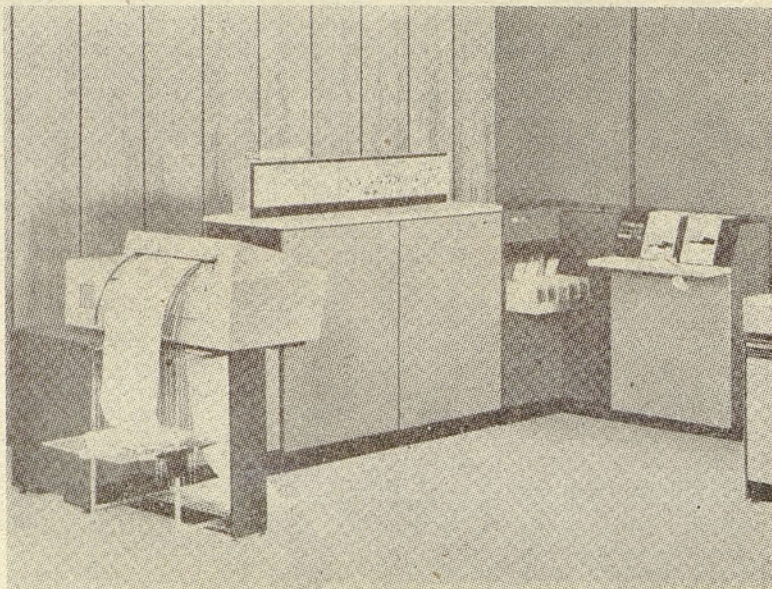
Prodaja mlečnih proizvodov narašča po povprečni letni stopnji 6,1%.

Dejstva, da ima mlekarna sklenjene dolgoročne pogodbe za plasma mlečnih proizvodov na že omenjeno Kvarnersko področje, ni zanemarjati. Vendar pa s termično obdelavo mleka in pakiranjem le-tega ne ustvarja nobene akumulacije in je odvisna od raznih ugodnih in neugodnih trenutnih gibanj na tržišču ter ostaja z ogromnimi prodajnimi kali na repu slovenskih mlekarn, kar si glede na tradicijo vsekakor ne zasluži.

Kolektiv mlekarn ob njenem visokem jubileju še zmeraj vztraja in tiho upa na boljše čase, na čase ko bi ta isti kolektiv lahko pokazal, da zna napraviti še kaj drugega in ne samo pakirati mleko v vrečke. Franc Tomšič

Najprej je ERO organiziral materialni obračun in evidenco osnovnih sredstev. Pravi razvoj obdelav pa se je začel leta 1972, ko so bili montirani diski in ko je bil leta 1973 povečan centralni spomin računalnika na 16 K (kilo bytov). Uvedene so bile nove obdelave: fakturiranje, saldakonti, personala, obračun OD in druge. V letu 1975 je dosegla zasedenost računalnika zgornjo mejo, zato je Hmezad konec leta 1976 dokupil od tovarne Mura enak rabljen računalnik IBM 360/20. S tem je bilo mogoče zadostiti ažurnosti v obdelavi, organizirati nove obdelave, obstoječe pa razširiti na nekatere eksterne koristnike.

Obseg poslovanja Hmezada se je stalno večal. Hkrati pa se je Hmezad s 1. 1. 1979 reorganiziral na številne TOZD. Z reorganizacijo je od prejšnjih 16 nastalo skupaj z nekaterimi novimi pri-



Računalnik IBM 360/20, kakršnega smo instalirali pred 10. leti.

KZ DRAVA — TOZD KMETIJSTVO RADLJE OB DRAVI

Občinsko priznanje za uspešno delo

Ob letošnjem občinskem prazniku občine Radlje ob Dravi je TOZD KMETIJSTVO Radlje ob Dravi prejelo priznanje za uspešno dolgoletno delo v kmetijski proizvodnji.

TOZD združuje družbeno-kmetijsko proizvodnjo v občini Radlje. Najpomembnejše mesto zavzema pridelovanje hmelja, krme, žitaric in reja piščancev-brojlerjev. Dosedanjih 112 ha hmelja bodo delavci TOZD povečali do leta 1985 za 50 ha. Ostale kmetijske površine bodo še naprej izkoriščali za pridelovanje krme.

V perutinarstvu dosegajo lepe uspehe pri prirabi perutninskega mesa v kooperaciji s PERUTNINO Ptuj. Letno vzredijo v lastni proizvodnji še 2 milijona piščancev. Iz lastne valilnice, ki obratuje sezonsko, prvih šest mesecev na leto pošljejo na trg okrog 600.000 enodnevnih piščancev. V manjšem obsegu zajema TOZD Kmetijstvo Radlje tudi govedorejo, in sicer kombinirano rejo krav mlekarnic in pitanih goved. Pomembna dejavnost te TOZD je tudi vrtnarstvo.

Omeniti moramo še dejavnost strojnega parka in novo zaključeno investicijo za gojenje gob-šampinjonov.

Priznanje je stimulativa za vse delavce na TOZD in dokaz, da širša družba ceni tudi prizadevanja na kmetijskem področju.

Alojz Hauzer, ing.

10 let računalnika v Hmezadu

Letos je minilo 10 let, odkar so v Hmezadu instalirali prvi računalnik. Od največjega izdelovalca računalnikov na svetu firme IBM ga je uvozila organizacija INTERTRADE iz Ljubljane.

Delo na področju organizacije računalniških obdelav podatkov pa se je začelo že pet let pred tem. Začetek sega v leto 1966, ko je takrat KK Zalec ustanovil lastni mehanografski oddelk. Ta je bil precej skromen, saj so prvo leto imeli doma na razpolago samo en luknjač in eno verificirko. Podatke so obdelovali v tujih mehanografskih centrih (EMO Celje, SATURNUS Ljubljana). Maja 1971 pa je bil v takratnem Elektronsko-računskem oddelku instaliran prvi računalnik IBM 360/20.

ključitvami (n. pr. KZ Drava) kar 53 organizacijskih enot z lastnim eksternim obračunom, to je TOZD in DSSS. Ta dva dejavnika sta vplivala na močno povečanje števila podatkov, posebno na področju vodenja evidence odnosov s kupci in dobavitelji (saldakonti), na področju fakturiranja, obračuna zaloga in osnovnih sredstev. Zaradi tega so postali eksterni spominski mediji (= diski) računalnikov IBM 360/20 premajhni.

Pri iskanju rešitve iz te situacije sta se takrat ponujali dve možnosti:

— združitev z računalniškim centrom Dobrina in izkoriščanju prostih kapacitet računalnika IBM 370/115 pri Dobrini ali

— nabava lastnega računalnika.

Ker je Hmezad izstopil iz SOZD Dobrina, je prišla v poštev druga možnost. Glede na to, da računalnika ni bilo mogoče uvoziti, se je Hmezad odločil za takrat edino dosegljiv računalnik ISKRADATA C 18-20, ki je bil instaliran aprila 1979.

Poleg nove računalniške opreme je Hmezad leta 1979 moderniziral tudi zajemanje podatkov. Danes zajema okrog 85% vseh podatkov na diskete preko zajemalnih strojev MDS. Ostale podatke zajemamo delno prek terminalov za glavno knjigo in prek enega luknjača. Ostale stroje za luknanje in verificiranje kartic je Hmezad prodal. Zaradi zajemanja podatkov na diskete in zaradi povezav obdelav med IBM 360/20 in ISKRADATA je RC nabavil posebno tračno enoto za računalnik IBM 360/20. Tako je omogočen prenos podatkov iz enega na drug računalnik, kar je bilo pri reorganizaciji in prenosu obdelav na ISKRADATA C 18-20 izredno pomembno.

V teh nekaj letih je računalniška obdelava podatkov zajela skoraj vsa področja poslovanja. Glavna področja so naslednja:

personalna evidenca,
sistemizacija delovnih mest,
obračun osebnih dohodkov,
osnovna sredstva,
fakturiranje,
materialno knjigovodstvo, to je
obračun zaloga z evidencami
nabave, porabe in prodaje,
saldakonti,

glavna knjiga,
drobni inventar,
obračun odkupa mleka,
obračun odkupa hmelja,
obdelava bilanc uspeha,
hranilne vloge,
evidenca zemljišč,
planske kalkulacije.

(Nadaljevanje na 6. strani)

TOZD Transport pristopa k samoupravnemu sporazumu

»Avtoprevoznništvo« Ljubljana

Delavci DO Notranja trgovina TOZD Transport so se z referendumom 21. 9. 1981 odločili za pristop k samoupravnemu sporazumu o združitvi v poslovno skupnost za oskrbo cestno prometnih in drugih organizacij združenega dela »Avtoprevoznništvo« Ljubljana. Samoupravni sporazum je bil v javni razpravi, v kateri so delavci ugotavljali smiselnost pristopa in skupne interese združevanja.

Pristop k sporazumu pomeni, ne samo za našo TOZD, ampak tudi za ostale OZD v SOZD Hmezad predvsem tiste, ki koristijo transportne usluge, urejevanje, vsklajevanje in enakovredno upoštevanje nastopa in poslovanja te dejavnosti v Sloveniji. V poslovni skupnosti je združeno 30 TOZD iz Slovenije, katere združujejo skupne cilje in interese v urejevanju enotne poslovne politike, vsklajevanju razvojnih programov, razvijanju in izpolnjevanju poslovanja, skupno in enotno metodologijo planiranja in izdelavo med seboj vsklajenih letnih, srednjeročnih in dolgoročnih planov, usmerjanje in

vsklajevanje investicijske politike, oblikovanje politike razporejanje dohodka in delitve sredstev za OD v skladu s samoupravnimi sporazumi in družbenimi dogovori, skupno ekonomsko analiziranje z enotnim sistemom statističnega zajemanja podatkov, poenotenje tehnoloških procesov ter načrtovanje smotrne organizacije dela, oblikovanje, koordiniranje in ureničevanje skupne politike na področju izobraževanja in šolanja strokovnih kadrov, komercialna dejavnost, ki bo zadovoljevala potrebe na področju oskrbe z reprodukcijskim materialom in opremo.

Uresničevanje skupnih ciljev in interesov v tej dejavnosti vodi k reševanju številnih problemov, s katerimi se soočamo ob svojem delu, obenem pa bomo z medsebojnim povezovanjem in sodelovanjem izboljšali organizacijo in kvaliteto dela, katera se mora odražati predvsem ob izvajanju in organiziranju uslug članicam SOZD Hmezad.

Jože Jurak

DO Notranja trgovina nova temeljna organizacija

Pred dvema letoma so se pričela pripravljala dejanja v zvezi z večjim vključevanjem obrtnikov — kooperantov v poslovno sodelovanje z DO Notranja trgovina. V začetku leta 1980 je bila v okviru TOZD Veleprodaja formirana posebna delovna enota OBRATNA KOOPERACIJA, ki je v letu 1981 razširila svoje poslovanje tako, da sedaj vključuje že cca 70 obrtnikov kooperantov.

Takšen razvoj že daje tudi osnove za organiziranje nove temeljne organizacije kooperantov, ki naj bi pričela s poslovanjem s 1. 1. 1982.

Strokovne službe v tem obdobju intenzivno pripravljajo kon-

cepte osnovnih samoupravnih aktov, kot je sporazum o združevanju delovnih ljudi, ki samostojno opravljajo obrtno dejavnost in delavcev v temeljno organizacijo kooperantov in statut IOK, ki sta najpomembnejša in osnovna konstitutivna akta nove temeljne organizacije. Glede na to, da gre za ustanovitev specifične temeljne organizacije, bo morala o teh aktih steči intenzivna in obširna razprava med kooperanti, saj bomo le z njihovim sodelovanjem organizirali takšno temeljno organizacijo, ki bo zadovoljila vse njihove in družbene interese.

Filip Lesjak

(Nadaljevanje s 5. strani)

Letno obdela Računalniški center Hmezada poleg stalnih (osnovna sredstva, personala, kupci-dobavitelji idr.) še okoli 3.100.000 pomembnih podatkov, ki jih zajemajo v petih zajemalnih centrih, to je v DO Kmetijstvo Zalec, DO Celjska mesna industrija, DO Celjske mlekarne, DO Notranja trgovina in Računalniški center. Kljub mnogim podatkom in informacijam, ki jih dobijo koristniki računalniških obdelav Hmezada, je še veliko potreb, pa tudi možnosti za razvoj. Ta mora zajeti na eni strani dopolnjevanje in povezavo obstoječih področij obdelav, da bi čim boljše izkoristili v poslovnem procesu že zbrane podatke, na drugi strani pa organizacijo novih obdelav, ki naj bi prispevale k uspešnejšemu poslovanju.

T. Č.

Hmezad ustanavlja mešano podjetje v Nigeriji

SEDMEGA SEPTEMBRA 1981 JE BILA V LONDONU PODPISANA POGODBA O VSTOPU HMEZADA V MEŠANO PODJETJE ROYAL DAIRY Q AGRO FOODS (NIGERIA) LTD. S PODPISOM TE POGODBE SE PRIČENJA ZA HMEZAD NOVA FAZA RAZVOJA — PROIZVODNO SODELOVANJE Z DEŽELAMI V RAZVOJU.

Pogovori o poslovnem povezovanju z nigerijskimi partnerji so se pričeli lansko jesen. Začetni predmet pogovorov je bila izgradnja farme piščancev s končno letno kapaciteto 6.000 ton proizvodnje mesa. Zaradi omejenih možnosti financiranja bi se farma piščancev gradila po fazah. Razgovori okrog izgradnje piščancev so v zaključni fazi, vendar pogodba za to še ni podpisana.

Ob našem obisku v Nigeriji aprila 1981 pa nam je jugoslovanska ambasada v Lagosu posredovala drug projekt — izgradnjo mlekarne in farme krav. Zato smo navezali stike z nigerijskim partnerjem, si ogledali predvideno lokacijo mlekarne in farme.

Pogovori so se nato nadalje-

Nigerije še ni zagotovljena, bo osnovna surovina za mlekarno uvožen mlečni prah.

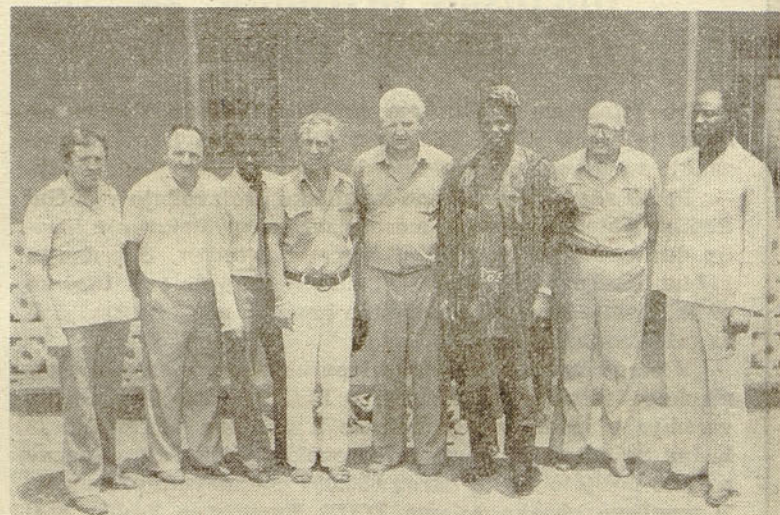
Mleko bo predelano v konzumno mleko, jogurte in skuto, predvidena pa je tudi proizvodnja sladoleda.

V mešanem podjetju bo imel Hmezad 40 %, nigerijski partner pa 60 % delnic. Pogodba je sklenjena za 10 let s tem, da nigerijski partner odkupi letno 1/10 delnic Hmezada.

Hmezad bo dobavil vso opremo za mlekarno in bo oskrboval mlekarno z vsemi potrebnimi surovinami.

Ob polnem obratovanju bo vrednost jugoslovanskih dobav izvoza znašala preko 6 milijonov dolarjev letno.

V mešanem podjetju bo zaposlenih 6 jugoslovanskih delavcev.



Glavni direktor dipl. ing. Vlado Gorišek, dr. Tone Vrabič, dipl. ing. Polde Škafar in dipl. oec. Justin Felicijan iz Razvojnega centra z nigerijskimi partnerji med obiskom v Nigeriji.

vali in v začetku junija je nigerijski partner Chief A. Dokunmu prispel na obisk v Jugoslavijo. Takrat je bila parafirana pogodba o sonaložbi v mešano podjetje (Promotion Agreement) in pogodba o tehnični in poslovni pomoči (Technical and Management Assistant Agreement).

Z naslednjimi pogovori so bile usklajene še podrobnosti in Nigerijski partner je v začetku septembra povabil glavnega direktorja Hmezada v London na dokončni podpis zgoraj omenjenih pogodb. Pred tem je osnutek pogodbe potrdil tudi delavski svet SOZD HMEZADA.

Vsebinska pogodba je v kratkem naslednja:

V prvi fazi bo zgrajena konzumna mlekarna s kapaciteto 30.000 l. mleka. Ker redna dobava svežega mleka v tem območju

Poleg tega je v pripravi idejna študija za II. fazo — izgradnjo farme krav molznic. Verjetno pa bo v okviru tega mešanega podjetja zgrajena tudi farma brojlerjev, kamor bi Hmezad izvažal enodnevne piščance. Možna bo tudi razširitev poslovanja na izvoz drugih proizvodov Hmezada.

V mešanem podjetju v Nigeriji Hmezad nastopa skupno z Razvojnim centrom Celje, ki bo pripravljal tehnično dokumentacijo. V ta namen je med Hmezadom in Razvojnim centrom sklenjen tudi ustrezen samoupravni sporazum. K sodelovanju bomo pritegnili tudi druge institucije.

Z realizacijo tega projekta se bo Hmezad še v večji meri vključil v širša družbena prizadevanja za povečanje izvoza in vključevanje Jugoslavije v mednarodno delitev dela.

Polde Škafar

Uspela razstava rjavega goveda v Mozirju

V Mozirju je bila 8. septembra 1981 regijska razstava plemenske goveje živine rjave pasme. Prikazanih je bilo 129 živali, ki jih je razstavljalo 73 rejcev (iz ZKZ Mozirje 55, ERA Velenje-Kmetijstvo Šoštanj in iz KZ Savinjska dolina 8). Razstavo je strokovno vodil ZVZ Celje. Živali so bile razdeljene po starosti v 5 skupin. Iz vsake od teh skupin so bile odbrane najboljše živali, ki so bile nagrajene.



Na travniku v Lepi nji pri Mozirju je bila 8. septembra po besedah dr. Joža Ferčca ena največjih in najlepših regijskih živinorejskih razstav do sedaj na Slovenskem. Na sliki: privezovanje zvoncev najboljšim.

PREGLED RAZDELITVE NAGRAD PO KATEGORIJAH

| Kategorija | Nag. radašt. | Žival Ime | Največja mlečnost | | Organizacija |
|----------------------|--------------|-----------|-------------------|-----------------------|--------------------------|
| | | | številka | kg Lastnik | |
| V 6. in več laktacij | I. | 5 Venica | 131772 | 8008 | A. Verbuč ZKZ Mozirje |
| | II. | 10 Sinja | 176994 | 6351 | F. Brišnik KZ Sav. dol. |
| V 4. in 5. laktaciji | I. | 42 Silna | 177379 | 8442 | E. Jurjevec ZKZ Mozirje |
| | III. | 19 Sofija | 181226 | 8043 | A. Brinovc ZKZ Mozirje |
| Prvesnice | II. | 17 Sava | 184225 | 6868 | A. Rožič ERA Velenje |
| | IV. | 18 Era | 185566 | 7500 | J. Brinovšek ZKZ Mozirje |
| V 2. in 3. laktaciji | I. | 77 Bonda | 281374 | 6307 | J. Marolt ZKZ Mozirje |
| | II. | 82 Mura | 280533 | 6495 | J. Ročnik ERA Velenje |
| Telice | III. | 61 Muha | 293989 | 5129 | F. Fužir ZKZ Mozirje |
| | IV. | 74 Biba | 186221 | 7665 | I. Atelšek ZKZ Mozirje |
| V. 67 Docca | I. | 67 Docca | 280505 | 5928 | I. Arlič ERA Velenje |
| | I. | 107 Miša | 369273 | 25,7 | A. Mešič KZ Sav. dol. |
| II. 110 Sava | II. | 110 Sava | 280777 | 26,3 | Z. Ročnik ERA Velenje |
| | III. | 126 Sanda | 331699 | 30,0 | J. Marolt ZKZ Mozirje |
| I. 138 Miška | I. | 138 Miška | 283671 | — | J. Čeplak ZKZ Mozirje |
| | II. | 142 Liska | 393305 | — | I. Ribič KZ Sav. dol. |
| III. | 141 Milla | 388141 | — | V. Cokan KZ Sav. dol. | |

Pri prvesnicah so podane povprečne mlečnosti prvih treh kontrol.

Poleg tega sta bila še nagrajena rejca kravjih družin in sicer:
1. nagrada Jurkovnik Franc, ZKZ Mozirje
2. nagrada Edi Jurjevec, ZKZ Mozirje

Živali so bile v glavnem v dobri pašni kondiciji.

Proizvodnja mleka razstavljenih živali je na visoki ravni (povprečno 5.530 kg mleka). Od 90 krav, ki imajo zaključeno laktacijo je bilo 61 takih, ki so dale v laktaciji več kot 5.000 kg mleka. Največ mleka je dala krava Silna, in to 177.379 rejca Edija Jurjevca in sicer 8.442 kg, ki je seveda v svoji skupini odnesla prvo nagrado.

Med 21 prvesnicami je bilo 10 takih, ki so dale v povprečju prvih treh kontrol več kot 20 kg mleka. Največ, in sicer 30 kg je dala prvesnica Sanda, št. 331.699 rejca Jožeta Marolta iz ZKZ Mozirje.

Od leta 1973 osemenjemo v Sloveniji, tako kakor po celi Evropi, vedno bolj z biki, ki imajo večji ali manjši delež genov ameriškega rjavega goveda (Braun-Swiss). Veliko je bilo prigovorov na to, zlasti s strani pitalcev in klavne industrije. Vendar so ti

prigovori neupravičeni. S pravilno prehrano se dajo te živali, ki imajo lastnost, da dva do tri mesece dalje intenzivno rastejo, zelo dobro spitati do teže 550—600 kg.

Da je temu tako, je pokazala tudi razstava v Mozirju. Živali z deležem ameriške krvi so bile v vihru višje za 4 do 5 cm.

V skupini starih krav, pri katerih so bile le 3 živali s 25 % ameriške krvi, je bila višina vihra od 130 do 139 cm oz. 133 cm v povprečju. Pri prvesnicah, ki seveda še niso odrasle, je bila višina vihra prav tako 133 cm. Te bodo sigurno dosegle še 4 do 5 cm več. Pred desetimi leti smo med kravami našli le malo krav, ki so bile višje od 130 cm, sedaj pa dosegajo živali že višino vihra nad 140 cm. Najvišja krava je bila 143 cm visoka. Povprečna višina vihra krav na razstavi je bila 135 cm, telic pa 129,5 cm.

Da so te živali dobro razvite, prikazujejo tudi teže teh živali. Povprečna teža krav je bila 612 kg, najtežja krava je tehtala 755 kg. Iz kataloga je lepo razvidno, da so večje in težje živali dale več mleka. Imajo pač obsežnejši vamp in predelajo lahko več krme.

Sicer pa delež ameriške krvi ni niti zelo visok. Od skupno 129 živali je bilo 24 brez ameriške krvi, 7 živali s manj kot 25 %, 35 jih je bilo s 25 %, 11 z okrog 37 %, 45 živali s 50 % in le 7 z več kot 50 % ameriške krvi. Približni povprečni delež ameriške krvi v razstavljeni čredi je pri celotni razstavljeni čredi 31,5 %, pri živalih, ki imajo delež ameriške krvi pa 38,7 %.

Skratka z vnašanjem ameriških genov v govejo populacijo v Sloveniji ne delamo nobene gospodarske škode, temveč povečujemo proizvodnjo mleka in mesa.

Razstava v Mozirju je, če jo primerjamo z enako regijsko razstavo v Gornjem Gradu leta 1976, pokazala, da smo v govedoreji v petih letih intenzivnega rejskega dela tako rejci kot strokovni delavci napravili velik korak naprej. Kvaliteta razstavljenih živali je bila taka, da je bila to verjetno najkvalitetnejša razstava v Sloveniji pa tudi v Jugoslaviji. Da se razstavljen živali lahko kosa tudi z živalmi izven naših meja, so nam zatrtili tudi zastopniki rejcev iz Avstrije, ki so nam v znak pozornosti izročili dva lepa zvonca, kot darilo Štajerske zveze rejcev rjavega goveda.

Škoda le, da se tako lepe prireditve, na kateri je bilo zbranih tako veliko rejcev in strokovnjakov ter predstavnikov strokovnih organizacij, ni udeležilo več predstavnikov republiških forumov, da bi na terenu videli, kaj se lahko dosega z denarjem, ki ga daje družba za dvig živinoreje.

Specialist Bojan Nendl
dipl. inž., agr. ZVZ Celje

KZ DRAVA, TOZD Kmetijstvo Radlje

Šampinjoni-nova proizvodnja

V AVGUSTU SMO V KZ DRAVA, TOZD KMETIJSTVO RADLJE KONČALI INVESTICIJSKO IZGRADNJO OBJEKTOV ZA PROIZVODNJO GOB — ŠAMPINJONOV IN ZAČELI S POIZKUSNO PROIZVODNJO.

POT DO TEGA CILJA NI BILA KRATKA NITI LAHKA. O TOVRSTNI PROIZVODNJI SMO ZAČELI RAZMISLJATI ŽE L. 1977. OD IDEJE DO REALNIH POGOJEV ZA PRICETEK IZGRADNJE OBJEKTOV JE BILO IZREČENIH VELIKO BESED IN NAPISANEGA VELIKO PAPIRJA. ŽE 1982. LETA 200 TON PRIDELKA.

Proizvodnja šampinjonov je v svetu že dalj časa znana in obravnavana kot gospodarsko utemeljena proizvodnja. Najdalje so na tem področju na Nizozemskem, Belgiji, Franciji, Zahodni Nemčiji, Madžarskem, pa tudi v Italiji. Pri nas v Jugoslaviji se je proizvodnja šampinjonov začela razvijati najprej v Vojvodini, v okolici Sente, pozneje pa tudi v južni in srednji Srbiji (Kolubara, Gornji Milanovac) in Makedoniji (Tetovem).

V Sloveniji smo bili v preteklosti priča različnim poskusom, da bi se ta proizvodnja močneje razvila, vendar je bil to-le interes ambicioznih posameznikov, ki pa niso zmogli celotnega tehnološkega kompleksa, ki zahteva v začetni fazi znatna denarna

vlaganja. Tudi danes poznamo v Sloveniji nekatere posameznike, ki se še bolj ali manj uspešno ukvarjajo s pridelavo šampinjonov. Na področju občine Radlje je bil prvi pobudnik te proizvodnje naš poklicni sotovariš, tov. Janko GRUBELNIK, kmet. ing. iz Podvelke. Njegova značajnost in začetni stiki s proizvodnjo šampinjonov so ga tako zasvojili, da je okoli l. 1976 začel intenzivno razmišljati o organizirani proizvodnji. Dolgoročno je vzel v najem kleti v radeljskem Kloštru in začel s proizvodnjo. V enoletni proizvodni dobi je spoznal, da bo sam težko kos vsem tehnološkim zahtevam, zato je v razgovorih z vodilnimi delavci TOZD Kmetijstva Radlje dal iniciativo za nov pristop k (Nadaljevanje na 8. strani)

ŠAMPINJONI

(Nadaljevanje s 7. strani)

skupni proizvodnji šampinjonov. Od tega časa so potekali intenzivni razgovori na relaciji DROGA Portorož, TOZD GOSAD Središče ob Dravi, TOZD Kmetijstvo Radlje in tov. Grubelnik in pozneje še ETA Kamnik. Plod teh razgovorov je bil zaključek, da organiziramo v občini Radlje dve proizvodni skupnosti za pridelavo gob — šampinjonov in da ena sodeluje z DROGO, TOZD GOSAD Središče ob Dravi, druga pa z ETA Kamnik. Objektivne okoliščine so narekovale, da se je ta skupnost, v kateri je sodeloval tov. Grubelnik povezala z DROGO, skupnost v okviru TOZD Kmetijstva Radlje pa z ETA Kamnik.

Delavci v TOZD Kmetijstvu Radlje ob Dravi smo bili mne, nja, da je nujnost tovrstno proizvodnjo že v fazi investicijskega vlaganja zavezati na predelavo in neposredno s tržiščem. Bili smo mnenja, da je ETA Kamnik primeren partner, ki je pokazal primeren interes v razgovorih in da je v naslednji fazi to potrdil tudi s sovlaganjem v to proizvodnjo. Medsebojne obveznosti in pravice smo oblikovali v Samoupravnem sporazumu.

Pri sami opredelitvi organizacijskega sistema pridelovanja šampinjonov smo upoštevali zlasti naslednje:

— Pridelovanje poteka v več delovnih ali tehnoloških fazah, ki jih je nemogoče zaključiti v enem proizvodnem obratu;

— Nujno je zagotoviti kvalitativne osnovne surovine;

— Človek je v tej proizvodnji eden glavnih odločilnih faktorjev, zato je nujna čista tehnološka usmerjenost.

— Uvoziti moramo določeno mehanizacijo in »seme« micelij.

Navedeni in še drugi zaključki so vplivali na projekcijo organizacije pridelovanja šampinjonov, zato smo se odločili, da delimo celoten kompleks pridelovanja šampinjonov v naslednje delovno — tehnološke faze:

1) pridelovanje osnovnih surovin;

2) predelava osnovnih surovin kompost — substrat in pasteriziranje;

3) vzgoja šampinjonov;

4) predelava in prodaja;

5) gospodarska uporaba izkoriščenega substrata.

Tehnološke in ekonomske osnove so narekovale, da smo načrtovali začetno enoto, ki bo zagotovila 200 ton letnega pridelka šampinjonov že do konca l. 1982.

Kratek opis delovno-tehnoloških faz

Oskrba z osnovnimi surovinami je pogojena za lastnimi možnostmi in z nakupom izven delovne organizacije. Za letno proizvodnjo 200 ton šampinjonov potrebujemo:

| | |
|----------------|-------|
| konjski gnoj | 700 t |
| piščančji gnoj | 200 t |
| šlaka pšenična | 150 t |
| šota | 30 t |
| gips | 10 t |
| urea | 15 t |
| apnenčev pesek | 30 t |

Vse navedene osnovne surovine se mešajo v določenem razmerju. Mešanje in pasterizacija substrata je izredno važna faza dela, ki praktično pomeni 70 % gotovosti pridelka. Dela pri mešanju so mehanizirana. Pasterizacija pripravljene komposta je sorazmerno zahtevno delo, zato se izvaja v posebnih pasterizacijskih komorah določene kapacitete. S pasterizacijskim postopkom odpravljamo glivične bolezni in nekatere škodljivce in s tem dejansko pripravljamo kvalitetno osnovo za vzgojo šampinjonov.

Vzgoja šampinjonov je organizirana po kooperacijskem konceptu. Na obmejnem področju občine Radlje so zainteresirani kmetje zgradili primerne objekte s kapaciteto, ki jim omogoča polno zaposlitev. V objekte vlagajo substrat v vrečah po 15—18 kg in jih zlagajo na 5-etažne police. Približno 3 tedne po polnitvi začnejo obirati gobe.

Pridelek si delimo z ETA Kamnik v razmerju 20 : 80, kar pomeni, da lahko 20 % pridelka prodamo na našem trgu, 80 % pa dobavimo ETI za njene potrebe.

Izkoriščanje substrata za pridelovanje gob teče približno 5 tednov. Po tem času se ves substrat izprazni, objekt očisti in razkuži in pripravi za novo polnitev. Substrat, ki je ostal po proizvodnji gob, je odlična humusna mešanica, ki je uporabna za vrtnarstvo ali vsako poljedelsko proizvodnjo.

Vsi udeleženci v proizvodnem procesu pridelovanja gob — šampinjonov uveljavljajo svoj delež na osnovi skupnega prihodka. Za začetek smo se dogovorili kakšna bo notranja delitev deležev med predelavo substrata in vzgojo gob, v najkrajšem času pa se moramo dogovoriti še za odnos — proizvodnja gob — predelava in prodaja.

Finančno je bila naložba zahtevna. V izgradnjo objekta za predelavo substrata in vzgojo šampinjonov in opremo smo kmetje in delavci vložili cca 22 milijonov din. LB, TKB Slovenj Gradec nam je odobrila kredit v višini 50 %, drugo pa so sovlagateljska in lastna sredstva. Ob vsaki naložbi se logično pojavlja vprašanje, ali bo nova kapaciteta rentabilna? Najboljši odgovor da čas in proizvodnja. Zavezano smo planirali manjši pridelek po m², zato lahko trdimo, da smo izračunavali pokritje na minimalnih osnovah.

200 ton pridelka daje celotni prihodek v višini 25 milijonov din, kar je skoraj enako celotnemu prihodu, ki ga danes delavec TOZD Kmetijstvo Radlje ustvarjajo s proizvodnjo hmelja. Stroškovno proizvodnja gob ni zahtevnejša kot hmeljarska, zato lahko utemeljeno pričakujemo primeren rezultat.

Proizvodnja gob je primer, kjer se reprocelotno povezuje družbeni in privatni sektor in zato nosi še posebno težo, ki se mora odražati v skupnih kriterijih in absolutnem poštenem medsebojnem odnosu. Glede zahtevnosti te proizvodnje bomo nekatere probleme opisali še v naslednjih številkah Hmeljarja.

Alojz Hauzer ing.

Pravilnik o minimalnih tehničnih pogojih za promet s hmeljem

Republiški komite za tržišče in splošne gospodarske zadeve je na podlagi drugega odstavka 5. člena Zakona o blagovnem prometu in drugega odstavka 272. člena zakona o sistemu državne uprave in o Izvršnem svetu skupščine SR Slovenije ter o republiških upravnih organih izdal Pravilnik o minimalnih tehničnih pogojih za promet s hmeljem, ki je objavljen v uradnem listu SRS 26/81;

V tem pravilniku je določeno, kakšne poslovne prostore, naprave in opremo morajo imeti organizacije združenega dela, ki opravljajo promet s hmeljem.

Organizacije združenega dela morajo imeti naslednje poslovne prostore:

- prostor za prevzemanje, prvo ugotavljanje količine in kakovosti hmelja ter za pokrivanje in dobavo hmelja,
- prostor za razvrščanje hmelja po kakovosti
- prostor za dodelavo hmelja
- prostor za laboratorijsko ugotavljanje kakovosti hmelja
- prostor za hrambo vzorcev dobavljenega hmelja.

Po pravilniku mora prostor za prevzemanje, prvo ugotavljanje količine in kakovosti hmelja ter za pakiranje in dobavo hmelja izpolnjevati naslednje minimalne tehnične pogoje:

- da so iz trdega materiala
- da imajo okna v steni, ki je obrnjena proti severu, če okna niso v steni, ki je obrnjena proti severu, morajo biti pobarvana, tako da ne prepuščajo svetlobe,
- da imajo primerno veliko nadstrešje, pod katerim lahko stojijo motorna in druga transportna vozila, in ki varujejo hmelj pred padavinami
- da imajo lesena tla
- da hkrati omogočajo prevzemanje in spravljanje najmanj 500 ton zračno suhega hmelja.

Poleg tega, da prostor za prevzemanje, prvo ugotavljanje količine in kakovosti hmelja ter za pokrivanje in dobavo hmelja izpolnjuje tehnične pogoje, mora imeti še naslednje naprave in opremo:

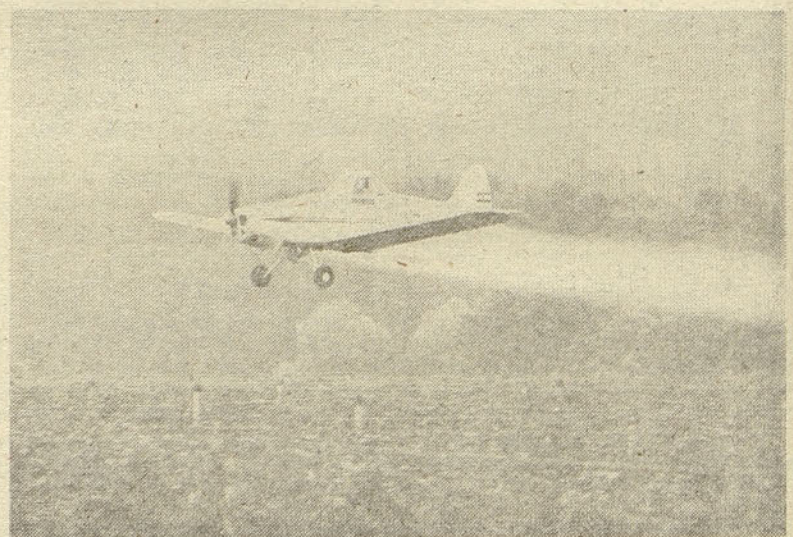
- avtomatsko in decimalno tehtnico za prevzemanje hmelja, najmanj za 100 kg
- kabine za organoleptičen prevzem hmelja z ustrezno razsvetljavo
- dvigalo ali elevator za transportiranje hmelja
- tekoči trak ali voziček za notranji transport hmelja
- avtomatsko tehtnico za pakiranje hmelja od 20 do 250 kg
- najmanj dve hidravlični stiskalnici s tlakom najmanj 100 ton

Pravilnik tudi določa, da morajo vsi prostori imeti klimatske naprave in naprave za dodatno vlaženje oz. poznejše sušenje hmelja, med drugim morajo biti osvetljeni s posebnimi žarnicami, ki dajejo tako svetlobo, da omogoča delo kot pri naravni svetlobi.

V poglavju kazenske določbe zakona o blagovnem prometu je v 65. členu točka 1 določeno, da se z denarno kaznijo 3.000 do 30.000 dinarjev kaznuje za prekršek organizacija združenega dela oz. druga pravna oseba, če njeni poslovni prostori, oprema in naprave ne ustrezajo predpisanim tehničnim pogojem.

Zato je naloga OZD v okviru SOZD Hmezad, ki opravljajo promet s hmeljem, da zagotovijo takšne poslovne prostore, naprave in opremo, ki bodo ustrezali predpisanim tehničnim pogojem.

Pe



Pred leti še prvoaprilska potegavščina, a letos stvarnost: škropiljenje hmeljišč z letalom.

Kako dolgo bodo socialni motivi pred ekonomskimi motivi gospodarjenja?

Sodobni dohodkovni odnosi so zaenkrat slabo uveljavljeni. Vzrok je najbrž v tem, da zakon vrednosti ne deluje tako, da bi najmanj učinkovite OZD bile kaznovane za slabo delo. To je mogoče dokler imajo možnost, da v imenu strahu pred socialnimi in političnimi posledicami izsiljujejo pomoč za svoj nadaljnji obstoj. Resnična posledica se kaže v dvojnem začaranem krogu slabega gospodarjenja, ki je nevaren za obstoj samoupravnega gospodarstva in ga je treba presekati z resničnimi, ne le navideznimi samoupravnimi ukrepi.

Vprašati se moramo, ali zakon vrednosti ne deluje kot spodbuda za dohodkovne odnose, zakaj jih obravnavamo kot neprimerne, v čem so defekti, ki omogočajo, da imamo (kot je dejal Stane Dolanc) več sociale kot socializma!

V odgovoru na ta vprašanja je postavil dr. Matjaž Mulej dve tezi:

— še vedno se ohranja občutek preštevilčnih ljudi, da imajo pravico do neodgovornega obnašanja, ker ne obstaja prisilni ukrep za kaj drugega;

— tiste OZD, ki bi jih zakon vrednosti zaradi njihove preslabe učinkovitosti izločil iz povsem odprtega trga, imajo možnost, da pritiskajo na zavod za cene, družbenopolitične skupnosti in organizacije, bolj ali manj pod

imenom socialnih motivov in pretnje s političnimi problemi zaradi močnih socialnih problemov, če bi se pojavilo vprašanje njihovega obstoja. Pri tem si pogosto pomagajo tudi s tezo o strukturnih neusklajenostih gospodarstva, seveda v njihovo škodo in po krivdi drugih.

Poglejmo si obe tezi nekoliko поблиže:

Redno beremo, da moramo omejevati slabo investiranje, reprezentanco, potne stroške, slabo izrabo delovnega časa in materiala v pisarnah in pri strojih. Tujci, ki pridejo k nam iz industrijsko starejših in tehnološko razvitejših držav celo pomislijo, da imamo večne praznike (ali celo splošne stavke) in da je zato toliko ljudi na cestah in v lokalih že dopoldne. Skupni imenovalec vseh teh opažanj je v spoznanju, da nam manjka odgovornosti, delovne etike, delovne zavesti, poštenosti. Mnogi se namreč obnašajo, kot da imamo pravico do neodgovornosti brž ko nad nami ni neke prisile.

Podobno je mogoče oceniti podatke, da nam pada akumulacijska in reprodukcijska sposobnost, ker se skladi OZD praznijo zato, da imamo osebne dohodke in druge vire za sprotno porabo, kot jih naša učinkovitost dela v resnici ne dopušča. Na ta način si praktično režemo vejo na kateri sedimo. Obnašamo se torej tako, kot da imamo pravico do

neodgovornosti, katero pa smo ukinili že z ustavo (1974) in jo nadomestili s samoupravno pravico do celovitega vpliva na lastno življenje in medsebojno odgovornostjo. Preko delegatskega sistema se je v upravljanje družbe neposredno vključil zelo širok krog delovnih ljudi proizvajalcev in občanov. Tak sistem nudi delavskemu razredu, delovnim ljudem in občanom takšno svobodo in možnost za vpliv na pogoje lastnega življenja in dela, ki je edinstvena v zgodovini.

Proces prehajanja v popolno in neposredno samoupravljanje je očitno v praksi še vedno proces učenja za upravljanje in se v njem še niso dosti naučili, da je v sodobnem svetovnem gospodarstvu že obveljala praksa, da lahko ostane na površju le tisti, ki je opustil obnašanje s pravico do neodgovornosti. Če pa so socialni motivi močnejši od ekonomskih, se namesto delegatskega vnaprejšnjega urejanja problemov uveljavljajo njegovo zastarelo nasprotje: stare navade, praktičizem, ozkosrčni interesi, monopolistične težnje po privilegijih in podobne egoistične težnje, ki škodujejo razvoju, še zlasti pa socialističnemu razvoju, ker uveljavljajo socialo namesto socializma, pravico do neodgovornosti namesto pravice do odgovornosti in soodvisnosti s sporazumom o njej v dvoje-stransko korist.

Sporazum v obojestransko korist seveda zahteva združevanje, za katerega pa ugotavljamo, da ne uspeva. Stara pregovora, da »v španoviji še pes crkne«, zato pa se kaže »zanesti le nase in na lastno kljuse«, kažeta, da je po starih navadah združevanje potekalo tako, da so si vpliv in dostop do koristi prisvojili samo tisti, ki so bili »pri koritu«. Druga močnost, državno koncentriranje denarja, je običajno odvezovala učinkovitim in ga prelivala ponavadi le manj učinkovitim. Obe klasični močnosti ne spodbujata k dobremu ampak k slabemu gospodarjenju, saj obe ustvarjata občutek nemoči, zato pa potiskata socialne motive pred ekonomske.

Dandanes v svetu majhna in srednja podjetja množično propadajo. Preprosto je tako, da so podjetja, ki so večja ali pa dolgoročneje povezana, cenejša s svojimi izdelki in učinkovitejša. Nastanek večjih organizacij pri nas pa ne sme odvzeti tistega, kar je bistvo upravljanja po naročilu združenega dela, to je vpliva ljudi, kajti sicer bi se pri upravljanju uporabljalo premalo glav, nihče pa danes ni več tako širok in hitre pameti, da bi zmožni videti vse sam, brez sodelovanja z drugimi. Svetovna praksa uveljavlja kolektivno delo interdisciplinarnih timov. Svetovna praksa je pokazala tudi, da podjetja, če tudi niso samoupravna, potrebujejo za uspešno poslovanje dolgoročne kar 75—85 % svojih kapacitet, torej precej večjo medsebojno poslovno povezanost od trenutne jugoslovanske prakse.

Vztrajanje na praksi brez združevanja dela in sredstev na osnovi projektov in ekonomskih,

ne socialnih interesov, brez dohodkovno-programskih odnosov, vodi v začarani krog slabe učinkovitosti gospodarjenja, ki je nekako tak:

1. preslaba poslovna povezanost OZD... 2
2. uporaba akumulacije po ozko opredeljenih merilih racionalnosti... 3
3. slab učinek investiranja in počasna rast dohodka... 4
4. prenapeta razdelitev dohodka in akumulacija in potrošnja... 5
5. investiranje z drugimi krediti in slabo združevanje skopih skladov akumulacije... 6
6. široka fronta investiranja, dolgi roki izgradnje, draga gradnja... 7
7. mnoge zamrznjene akumulacije, dragi in zastareli izdelki... 8
8. težave s prodajo, težko vračanje kreditov in težko povečevanje dohodka... 9
9. nov porast zadolženosti... 10
10. neizvedeni in nedognano pripravljene razvojni programi (zaradi težav s tekočim poslovanjem in bitko za obstoj)... 11
11. neoptimalen razvoj... 12
12. inflacija in interese za njo... 13
13. nestrpno pretvarjanje razpoložljive akumulacije v nove investicije za reševanje problemov v lastni organizaciji (za domačim plotom, na domačem dvorišču)... 1!

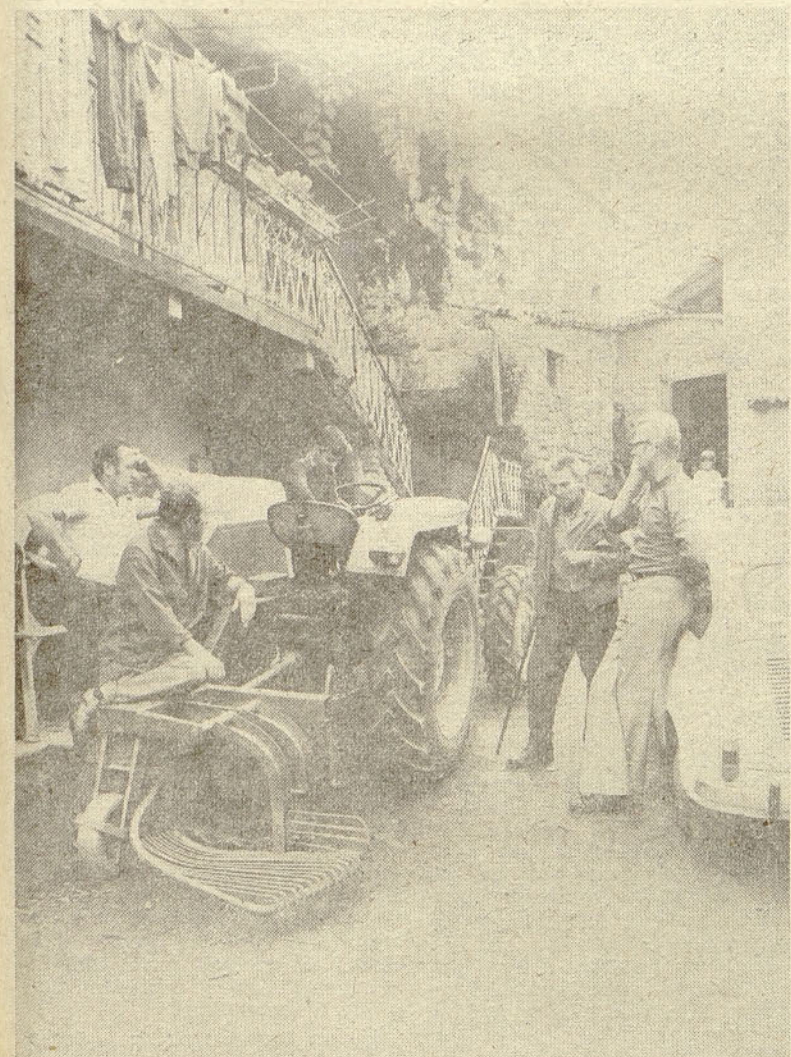
Začarani krog slabega gospodarjenja povzroča, da pridejo v ospredje socialni motivi gospodarjenja (pridobivanje in predvsem delitev dohodka s posebnim interesom za tekočo porabo) pred gospodarskimi (znižanje stroškov, inovacije, enakopravno, če že ne prednostno upoštevanje akumulacije in s tem skrbi za bodočnost, ne le za trenutno sedanjost).

Poti iz kroga ni niti z liberalistično podjetniško razdrobljenostjo akumulacije niti z administrativno-birokratsko centralizacijo in državno prisilo.

Samoupravno združevanje dela in sredstev je edina sodobna metoda, ki omogoča ekonomsko smiselno pot iz začaranega kroga neučinkovitega gospodarjenja. Samoupravno združevanje dela in sredstev namreč edino omogoča centralizacijo denarja, upravljanja pa ne.

Potrebna nam je integracija po projektih na osnovi ekonomskih interesov. Le-teh pa ne kaže pričakovati ob velikih razlikah v produktivnosti delovni disciplini ter ob dajanju prednosti socialnih motivov pred ekonomskimi. Spodbiti moramo pravico do neodgovornosti in do deformiranja zakona vrednosti, uveljaviti pa kult kakovosti izdelkov in storitev, dobro organiziranega dela in poslovanja tako v proizvodnih kot v neproizvodnih dejavnostih. Opadanje reproduktivne in akumulacijske sposobnosti je tipična posledica zamude, ko bi bilo potrebno preiti v res samoupravno obnašanje, ki iz povsem jasnih ekonomskih razlogov jemlje družbene interese za del lastnih interesov.

Zoran Kriker-EOO



Predstavnik TOK Kooperacija, Kmetijstva Ilirska Bistrica v razgovoru s kooperanti v Dolnjem Zemonu.

Giblivi delovni čas

V zadnjem času opažamo predvsem v zahodnoevropskih deželah, pa tudi že pri nas, prizadevanja za iskanje in razvijanje novih organizacijskih oblik. Bistvo vseh teh iskanj je težnja po osvobojenju delavca od pritiskov, ki jih prinaša delo v industrijskem načinu proizvodnje. Težave, ki jih prinaša točno določen začetek in konec dela, tako za posameznega delavca, kot tudi za različne elemente njegovega sodelovanja v delovnem procesu, so vodile k iskanju elastičnejših oblik delovnega časa. Te omogočajo delavcu, da vsaj do neke mere svobodno izbira svoj prihod in odhod domov, s tem pa največkrat tudi dolžino svojega dnevnega delovnega časa.

Vzrokov za uvajanje različnih oblik razporeditve delovnega časa je mnogo, vendar pisci kot najpomembnejše navajajo: **absentizem (odsotnost), fluktuacija, neenakomernost delovnih obremenitev in prometne razmere.**

Danes poznamo že mnoge oblike, ki so jih delovne organizacije uvedle ali pa jih uvajajo. Vendar iskanje ni zaključeno, zato lahko pričakujemo, da se bodo pojavile še take oblike razporeditve delovnega časa, ki prinašajo mnogo večje prednosti od sedanjih. Oblike, ki jih je praksa že uvedla, se razlikujejo med seboj predvsem glede stopnje svobode, ki je dana delavcu, da lahko izbira svoj delovni čas.

Popolne svobode seveda ni, saj bi v tem primeru lahko prišlo do velikih zlorab in motenj v proizvodnem procesu. Toda prav nasprotno pa vse večja svoboda pomeni tudi večjo odgovornost.

V praksi so poznane te razporeditve delovnega časa:

— premični delovnik z omejeno izbiro

— premični delovnik s svobodno izbiro

— giblivi delovni čas

Nekateri prištejejo med oblike razporeditve delovnega časa še dinamičen in svoboden delovni čas, katerega pa praksa še ne pozna. Tu naj bi stopila v ospredje delovna naloga, ne pa več delovni čas. Ta oblika zahteva zelo dobro organizacijo, od delavca pa veliko odgovornost in visoko stopnjo zavesti, zato bo moralo preteči še nekaj časa, da bomo lahko začeli to obliko uvajati v naše organizacije združenega dela. Kot sem že omenila, dopušča v praksi uveljavljeni giblivi delovni čas, delavcu največ svobode glede izbire prihoda na delo in odhoda domov.

Sestavljen je iz naslednjih elementov:

— čas delovne obveznosti

— obvezni delovni čas (minimalni delovni čas)

— izbirni delovni čas (maksimalni delovni čas)

— izbirni delovni čas

Čas delovne obveznosti označuje dolžino delovnega časa, ki ga je delavec dolžan prebiti na delu.

Obvezni delovni čas je vsakodnevno točno določeno časovno obdobje, ko morajo biti vsi delavci v organizaciji na delu, oziroma opravljati svoja dela in naloge.

Izbirni čas pomeni časovno obdobje v okviru dneva, pa tudi tedna, v katerem delavci lahko izbirajo, v katerih urah bodo izpolnili čas delovne obveznosti (poln delovni čas). Izbirni čas obenem tudi določa obratovanje poslovnih prostorov.

Izbrani delovni čas pomeni vsakokratni dnevni, pa tudi tedenski delovni čas, ki je odvisen od vsakokratne določitve delavca.

Izbrani delovni čas naj pomeni skupno z obveznim delovnim časom izpolnitev časa delovne obveznosti polnega delovnega časa na podlagi poračunavanja.

Pri gibljivem delovnem času, pri katerem ima delavec v izbranem delovnem času možnost izbirati svoj prihod na delo in s tem tudi odhod, se lahko pojavi deficit ali suficit delavčevih opravljenih ur kar nujno pripelje do posledice usklajevanja delovnega časa z zakonsko določenim.

Opravljen delo v obveznem in izbranem delovnem času mora torej v določenem časovnem obdobju znašati 42 ur na teden oz. 182 ur na mesec.

V zvezi s tem pa se pojavlja vprašanje, kako dolgo naj bo časovno obdobje, v katerem mora delavec uskladiti opravljene ure. Praksa je pokazala, da je najprimernejše obdobje 3 mesece za delavce, ki imajo deficit, v primeru presežka pa v 6 mesecih. Prav tako mora delavec v primeru prenehanja delovnega razmerja v roku odpovednega roka izravnati svoje časovne razlike do normalnega delovnega časa. Da ne bi prišlo do prevelikega izkoriščanja deficita in suficita delovnih ur, je potrebno določiti maksimum. Nekatere OZD določajo 10 ur primanjkljaja in 25 ur presežka.

Če se OZD odloči za prerazporeditev delovnega časa, samoupravni splošni akti delovnih razmerjih v tej OZD ne ustrezajo več, zato jih je potrebno uskladiti, običajno s Pravilnikom o gibljivem delovnem času. V njem je treba podrobno opredeliti vse elemente samega delovnega časa, njegovega razporejanja in seveda vse tisto, kar na razporejanje lahko vpliva ali pa je lahko njegova posledica zlasti odmora, opredelitve nadurnega dela, razen vrste odsotnosti, način evidentiranja delovnega časa in kršitve delovne

obveznosti, seveda ob upoštevanju temeljnih zakonskih določb v delovnem času in njegovem trajanju.

Predno se OZD odloči za prerazporeditev delovnega časa, so potrebne predhodne priprave, ki obsegajo predvsem ugotavljanje vzrokov in možnosti za uvedbo gibljivega delovnega časa, analizo o tem, koliko delovnih mest bo zajela razporeditev, obveščanje delavcev o pripravah, vodnje javne razprave, upoštevanje pripomb delavcev, izbiro oblike razporeditve ter izdelavo pravilnika o delovnem času ali spremembo že obstoječega.

Najpomembnejše je vsekakor obveščanje delavcev in upoštevanje pripomb, saj urgiranje letih lahko pripelje do nezaželjenih in negativnih posledic. Če se OZD odloči za razporeditev delovnega časa, je najprimernejše, da se uvede za določeno poskusno dobo. Po preteku se delavci odločijo ali s takšno obliko nadaljujejo ali preidejo nazaj na točno določeni začetek in konec dela. Z uvedbo gibljivega delovnega časa ali kakšne druge oblike, pa celoten postopek nikakor ni zaključen. Bistvo gibljivega delovnega časa je prav v njegovi spremenljivosti, zato se določene oblike ne smejo utruditi za daljše časovno obdobje, temveč je potrebno vseskozi iskanje novih boljših možnosti. Ugotavljati in analizirati je potrebno poslovne in proizvodne rezultate ter ugotoviti, koliko je nanje vplivala sprememba. Pri tem pa se ne smejo upoštevati samo finančni rezultati, temveč kompleksen učinek na celotno dogajanje v organizaciji. Uspešnost rezultata se ne sme pričakovati čez noč. Marsikatera težava se pojavi pri uvajanju, mnogo pa se jih pojavi šele kasneje, zato morajo biti organizacije pri ugotavljanju rezultatov zelo previdne.

Po — GJ

(Nadaljevanje z 11. strani)

PRAVNA POMOČ V SOZD HMEZAD

krat mesečno na sedežu posamezne združene organizacije.

Pri dajanju pravne pomoči delavcem in združenim kmetom ugotavljamo, da delavci in kmetje premalo koristijo to pomoč. Delavci in kmetje še vedno iščejo pravno pomoč izven svojih organizacij združenega dela. Nezaupanje v delo pravnih služb v organizacijah še vedno obstaja, saj pravnik na eni strani zastopa interne organizacije, na drugi strani pa daje pravno pomoč delavcem, ki so v sporu s to organizacijo.

V tem odnosu bi moral priti v večji meri do izraza skupni interes vseh delavcev, da se sporno razreši na najbolj zakonit in samoupraven način že znotraj organizacije združenega dela.

S tem se lahko tako organizacija kot delavec rešita dolgotrajnega postopka pred sodiščem, ki zahteva dosti napora, izostajanje z dela in finančnih izdatkov.

Pravno pomoč bo potrebno v večji meri nuditi samoupravnim organom in družbenopolitičnim organizacijam v SOZD Hmezad.

Delovanje pravne pomoči bo treba usmeriti tudi v strokovno pomoč osnovnim organizacijam zveze sindikatov v disciplinskih in drugih postopkih, ko ti zastopajo interese in koristi delavcev.

Pravna pomoč mora delovati preventivno, tako da bodo delavci preko samoupravnega sistema znotraj združenih organizacij ob strokovni pravni pomoči sami reševali sporna razmerja z vsemi pravnimi dejanji in opravili.

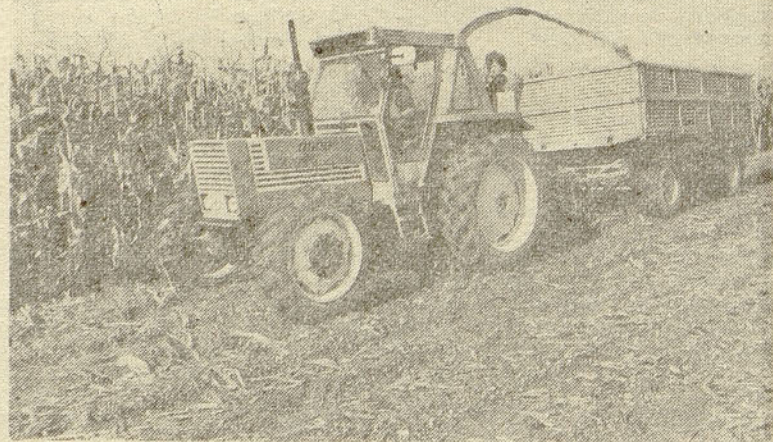
Pravno pomoč je potrebno usmeriti znotraj združenih organizacij. Pravna pomoč mora postati pravna svetovalnica ne samo pri uveljavljanju individualnih pravic delavcev, ampak tudi kot svetovalno telo OO ZS na področju varstva pravic delavcev.

Službe pravne pomoči morajo vztrajati, da se izkoristijo vse možnosti za reševanje spornih razmerjih med delavci znotraj združenih organizacij in zato organizirati najustreznejšo obliko nudenja pravne pomoči.

S. K.

Posejte pšenice

za kos kruha več!



Kvalitetna koruza je silirana, začela se je setev pšenice.

Povzetek posameznih važnejših pojmov in postopkov iz zakona o kmetijskih zemljiščih

ZAKON O KMETIJSKIH ZEMLJIŠČIH, ki je izšel v Ur. listu SRS 1/79, spremembe in dopolnitve pa v Ur. l. SRS 11/81, obsega 11 poglavij. Poleg temeljnih načel in splošnih določb obravnava zakon še varstvo kmetijskih zemljišč, promet s kmetijskimi zemljišči, zakup kmetijskih zemljišč, zemljiški maksimum, kmetijski zemljiški sklad, kmetijske prostorske ureditvene operacije, skupne pašnike, inšpekcijo, kazenske določbe ter prehodne in končne določbe.

KMETIJSKA OBDELOVALNA ZEMLJIŠČA so ne glede na rabo: njive, vrtovi, plantaže, sadovnjaki, ekstenzivni sadovnjaki, vinogradi, hmeljišča in travniki.

Kmetijska neobdelovalna zemljišča pa so pašniki, barjanski travniki, plantaže gozdnega drevja in trstičja.

ZA KMETA SE ŠTEJE OBČAN, ki z osebnim delom obdeluje kmetijsko zemljišče, na katerem ima kdo lastninsko pravico, je za to obdelovanje ustrezno usposobljen in mu kmetijska dejavnost pomeni glavno oziroma dopolnilno dejavnost.

Za kmeta se šteje tudi občan:

— ki mu je kmetijska dejavnost pomenila glavno ali dopolnilno dejavnost, vendar zaradi starosti, delovne nezmožnosti ali začasnega dela v tujini ne obdeluje kmetijskega zemljišča z osebnim delom, če poskrbi za njegovo obdelavo;

— ki da izjavo na zapisnik pri občinskem upravnem organu, pristojnem za kmetijstvo, da bo z osebnim delom obdeloval kmetijsko zemljišče, ki ga namerava pridobiti, da mu bo kmetijska dejavnost glavna ali dopolnilna dejavnost ter dokaže za to dejavnost primerno usposobljenost.

KMETIJSKA ZEMLJIŠKA SKUPNOST je samoupravna skupnost kmetijskih, živilskih in gozdnogospodarskih organizacij združenega dela, krajevnih skupnosti in občine ter tistih samoupravnih organizacij in skupnosti, ki so zaradi svoje dejavnosti neposredno zainteresirane za rabo zemljišč v kmetijske namene ter za njihovo varstvo.

KMETIJSKA ZEMLJIŠKA SKUPNOST je nosilec kmetijske zemljiške politike v občini. Ta skupnost zlasti:

— skrbi za pravilno rabo, izboljševanje in združevanje kmetijskih zemljišč v občini ter na ta način za pospeševanje kmetijske proizvodnje;

— pripravlja elemente in strokovne osnove za sklepanje dogovorov o temeljih prostorskega plana občine ter sodeluje pri usklajevanju in sklepanju tega dogovora;

— upravlja in razpolaga s kmetijskim zemljiškim skladom;

— s prenašanjem kmetijskih zemljišč na kmetijske organizacije, spodbuja smotno rabo kmetijskih zemljišč, oblikovanje večjih zemljiških kompleksov in združevanje dela, sredstev in zemlje;

— sodeluje pri pripravi in izvedbi kmetijskih prostorsko ureditvenih operacij in pri drugih

posegih, s katerimi se ureja raba kmetijskih zemljišč;

— sodeluje pri določanju skupnih pašnikov in jih dodeljuje kmetijskim organizacijam in pašnim skupnostim po določbah tega zakona;

— opravlja druge naloge po določbah zakona, občinskih predpisov, svojega statuta in drugih samoupravnih splošnih aktov.

**KDOR SPREMENI NAMEMB-
NOST KMETIJSKEGA ZEM-
LJIŠČA** ali gozda na podlagi lokacijskega dovoljenja ali drugega upravnega akta ali če spremeni namembnost tega zemljišča brez akta zato ker ta ni predpisan ali pa v nasprotju s predpisi, tako da se to zemljišče ne uporablja za kmetijsko ali gozdno proizvodnjo, plača odškodnino zaradi spremembe namembnosti kmetijskega zemljišča.

Gradnja objektov za rejo govedi, konj, prašičev in drobnice s pripadajočimi objekti, gradnja gozdnih prometnic in dovoznih poti do gorskih in hribovitih predelov ter gradnja rastlinjakov se ne šteje za spremembo namembnosti kmetijskega zemljišča ali gozda.

Odškodnina zaradi spremembe namembnosti kmetijskega zemljišča se plača od površine zemljišča, ki je po zazidalnem načrtu ali lokacijskem dovoljenju, določeno za gradnjo objekta in od površine zemljišča, ki je z zazidalnim načrtom ali lokacijskim dovoljenjem namenjeno za redno rabo objekta, pri čemer se šteje, da je za redno rabo objekta določeno vse zemljišče, ki po zazidalnem načrtu pripada objektu.

Odškodnina zaradi spremembe namembnosti kmetijskega zemljišča se ne plačuje:

— kadar gre za spremembo namembnosti kmetijskega zemljišča ali gozda za potrebe JLA ali za namene v okviru programa splošnega ljudskega odpora;

— kadar se na zemljišču gradijo objekti zaradi obrambe pred poplavami;

— kadar se na zemljišču gradijo objekti za urejanje vodnega režima z namenom, da se zagotovi varstvo pred škodljivim delovanjem voda in erozije, varstvo vodnih količin in zalog ter varstvo kakovosti voda;

— kadar se na zemljišču gradijo objekti zaradi vzdrževanja naravnih vodotokov, vodnogospodarskih objektov in naprav v splošni rabi.

Odškodnino zaradi spremembe namembnosti kmetijskega zemljišča predpiše z odlokom občinska skupščina. Odškodnina se določi v znesku za kvadratni meter zemljišča ob upoštevanju lege in kakovosti zemljišč in ne sme biti manjša od 20 din. Izvršni svet Skupščine SR Slovenije lahko valorizira ta znesek v skladu s splošnim gibanjem cen.

Občinske skupščine sklenejo na pobudo Zveze kmetijskih zemljiških skupnosti Slovenije dogovor o skupnih osnovah in merilih za določitev odškodnine zaradi spremembe namembnosti

kmetijskih zemljišč. Šteje se, da je dogovor sklenjen, ko ga sklene najmanj 40 občinskih skupščin. Če dogovor ni sklenjen oziroma ga ne sklenejo vse občinske skupščine v SR Sloveniji v roku petih mesecev, ko je bila dana pobuda za njegovo sklenitev, Skupščina SR Slovenije predpiše osnove in merila za določitev odškodnine za vse občine oziroma le za tiste, ki dogovora ne sklenejo.

Odškodnino zaradi spremembe namembnosti kmetijskega zemljišča odmeri v upravnem postopku občinski upravni organ, pristojen za lokacijske zadeve. Če se odškodnina ne da odmeriti, odmeri odškodnino upravni organ, pristojen za lokacijske zadeve, potem ko je dobil mnenje občinskega upravnega organa, pristojnega za kmetijsko inšpekcijo. Če le-ta ne da mnenja v 30 dneh, lahko odloči občinski upravni organ, pristojen za lokacijske zadeve, brez tega mnenja.

Brez potrdila o plačani odškodnini ni mogoče izdati gradbenega dovoljenja oziroma dovoljenja za izkoriščanje rudnin, prav tako pa ne začeti gradnje na podlagi priglasitve.

PROMET S KMETIJSKIMI ZEMLJIŠČI

Kmet, drugi občan, društvo ali druga civilna pravna oseba, ki namerava prodati kmetijsko zemljišče ali gozd, je dolžan ponudbo v treh izvodih izročiti pristojnemu krajevemu uradu oziroma kjer krajevnega urada ni, občinskemu upravnemu organu, pristojnemu za premoženjsko-pravne zadeve, na območju občine, kjer je to zemljišče. Ponudba mora vsebovati označbo in ceno zemljišča ter druge prodajne pogoje.

Organ iz prejšnjega odstavka poskrbi, da se ponudba za petnajst dni nabije na razglasni deski krajevnega urada oziroma občine ter jo hkrati z vročilnico pošlje kmetijski zemljiški skupnosti.

Rok za uveljavitev prednostne pravice nakupa znaša trideset dni od dneva, ko je ponudbo prejela kmetijska zemljiška skupnost.

Kmetijska organizacija in kmet, katerih zemljišče meji na zemljišče, ki ga prodaja kmet, drug občan, društvo ali druga civilna pravna oseba, imata prednostno pravico do nakupa tega zemljišča.

Če kmetijska organizacija in kmet ne uveljavlja prednostne pravice nakupa iz prejšnjega odstavka, ima prednostno pravico kmetijska zemljiška skupnost, nato druga kmetijska organizacija ali drug kmet, ki ima zemljišče v primerni oddaljenosti.

Ob enakih pogojih ima kmetijska organizacija prednostno pravico pred kmetom, med kmeti pa tisti, ki mu kmetijska dejavnost pomeni glavno dejavnost.

Ne glede na določbe prejšnjih odstavkov ima prednostno pravico nakupa zakupnik kmetijskega zemljišča, ki je kmet ali kmetijska organizacija združenega dela.

Kadar je naprodaj gozd, ima prednostno pravico nakupa gozdnogospodarska organizacija, ki gospodari z gozdovi tega gozdnogospodarskega območja, nato organizacije združenega dela, ki gospodarijo z gozdovi v tem gozdnogospodarskem območju in kmetje. Pri določitvi prednosti med temi upravičenci se smiselno uporabljajo določbe prejšnjih odstavkov.

Upravičenec, ki je bil prikrajšan za prednostno pravico nakupa, lahko s tožbo zahteva, da se pogodba o prodaji razveljavi in da mu lastnik prodaja kmetijsko zemljišče ob enakih pogojih, po katerih je bilo prodano drugemu.

Tožbo iz prejšnjega odstavka lahko vložijo upravičenec v tridesetih dneh od dneva, ko je izvedel za prodajo oziroma za vpis, najpozneje pa v enem letu od dneva overitve pogodbe o prodaji zemljišča oziroma vpisa v zemljiško knjigo.

Kmet sme podariti kmetijsko zemljišče ali gozd občanom, ki se po tem zakonu ne štejejo za kmeta, če so ti njegov zakonec ali oseba, ki je po predpisih o zakonski zvezi izenačena z zakoncem, njegovi potomci, posvojenci in njihovi potomci ter njegovi starši, bratje oziroma sestre.

Kmetje, lastniki kmetij iz 3. člena zakona o dedovanju kmetijskih zemljišč in zasebnih kmetijskih gospodarstev (kmetij) smejo podariti občanom iz prejšnjega odstavka samo taka zemljišča, ki jih sicer smejo z oporo nakloniti v skladu z drugim odstavkom 22. člena navedenega zakona.

Kmetijska organizacija lahko prodaja kmetijsko zemljišče šele, ko dobi mnenje kmetijske zemljiške skupnosti o nameravani prodaji. Šteje se, da kmetijska zemljiška skupnost soglaša s prodajo, če v tridesetih dneh ne sporoči svojega mnenja.

Kmetijska organizacija sme uporabiti denarni znesek, ki ga dobi za prodano kmetijsko zemljišče ali za pogodbeni oziroma prisilni prenos takega zemljišča na drugo družbeno pravno osebo, samo za nakup drugega kmetijskega zemljišča ter za izboljšanje ali ureditev kmetijskih zemljišč.

Pogodbo o prodaji kmetijskega zemljišča v družbeni lastnini občanu, društvu oziroma drugi civilno-pravni osebi je treba predložiti najkasneje trideset dni po sklenitvi pristojnemu občinskemu javnemu pravobranilcu. V tem roku je treba predložiti pristojnemu javnemu pravobranilcu tudi pogodbo, na podlagi katere je kmetijsko zemljišče prešlo v družbeno lastnino.

Pogodbe, s katerimi je družbenopravna oseba prodala kmetijsko zemljišče občanu, društvu ali drugi civilno pravni osebi oziroma ga kupila za ceno, ki je manjša oziroma večja kot prometna vrednost, izpodbija občinsko javno pravobranilstvo najkasneje v treh mesecih od prejema pogodbe.

(Nadaljevanje na 14. strani)

(Nadaljevanje s 13. strani)

Sodišče ne sme izvesti zemljiškopravnega prenosa brez potrdila javnega pravobranilstva o prejemu pogodbe prvega odstavka tega člena.

Kmetijsko zemljišče katerega lastnik najmanj deset let ne stori ničesar, s čimer bi kakorkoli izvrševal svojo lastninsko pravico na tem zemljišču, postane družbena lastnina in preide v kmetijski zemljiški sklad. Prav tako postane družbena lastnina kmetijsko zemljišče, ki je bilo (v skladu z 18. členom tega zakona) deset let v začasnem upravljanju, razen če gre za zemljišče, ki je v lastnini kmeta, ki zaradi starosti ali delovne nezmožnosti ne more obdelovati kmetijskega zemljišča z osebnim delom.

Na kmetijsko zemljiško skupnost se prenese kmetijsko zemljišče tiste kmetijske organizacije, ki tega zemljišča eno leto ni obdelovala.

Na kmetijskem zemljišču, ki je družbena lastnina, ni mogoče s priposestvom pridobiti lastninske pravice.

ZEMLJIŠKI MAKSIMUM

Kmetje imajo lahko lastninsko pravico na kmetijskem obdelovalnem zemljišču v izmeri največ 10 ha na gospodarstvo.

V gorskih in hribovitih predelih imajo lahko kmetje po določbah tega zakona lastninsko pravico na kmetijskem obdelovalnem zemljišču v izmeri največ 20 ha na gospodarstvo. V tem primeru morati biti najmanj dve tretjini kmetijskih obdelovalnih zemljišč travniki.

Za gorske in hribovite predele se po tem zakonu štejejo vsi tisti predeli, ki so nad 600 metrov nadmorske višine.

Za gorske in hribovite predele se štejejo po tem zakonu tudi zemljiške parcele pod 600 m nadmorske višine, katerih večji del površine je nagnjen nad 25 %.

Kmečka gospodarstva, ki ležijo z delom svojih obdelovalnih zemljišč v ravninskem predelu, lahko presežejo maksimum za to območje le, če površina njihovih obdelovalnih zemljišč v ravninskem predelu ne presega 10 ha. Pri tem se dovoljeni celotni obseg njihovih kmetijskih obdelovalnih površin določi tako, da se ugotovi računsko razlika med 20 hektarji in z dve pomnoženo obdelovalno površino v ravninskem predelu, ta razlika pa se prišteje k obdelovalni površini v ravninskem predelu.

Občan, ki se po tem zakonu ne šteje za kmeta, sme imeti v lasti v ravninskih predelih največ 1 ha kmetijskih zemljišč in gozda skupaj, od tega največ 0,5 ha gozda in 0,5 ha vinograda, v predelih nad 600 m nadmorske višine pa največ 3 ha skupnih površin, od tega največ 0,5 ha gozda in 0,5 ha vinograda.

V maksimum iz prejšnjega odstavka se všteta površina zemljišč vseh članov ožje družinske skupnosti.

Kdor pridobi v last kmetijsko zemljišče, ki presega z zakonom določeni maksimum, mora to naznaniti občinskemu upravnemu organu, pristojnemu za premoženjsko-pravne zadeve v tridesetih dneh, odkar je za to izvedel.

Presežek kmetijskega zemljišča nad z zakonom določenim

maksimumom preide po izbiri lastnika v družbeno lastnino in se prenese v kmetijski zemljiški sklad. Če lastnik zemljišča ne izbere, določi občinski upravni organ, pristojen za premoženjsko-pravne zadeve, katero zemljišče iz presežka postane družbena lastnina in se prenese v kmetijski zemljiški sklad. Za presežek, ki je pridobljen s pravnimi posli med živimi, se ne plača odškodnina.

Kdor podeduje kmetijsko zemljišče, ki skupaj z zemljiščem, ki ga že ima v lasti, presega z zakonom določeni maksimum, ima v okviru tega maksimuma pravico izbrati tisto od vseh teh kmetijskih zemljišč, na katerem namerava obdržati lastninsko pravico.

Izjavo, s katero izbere zemljišče po prejšnjem odstavku, da dedič v šestdesetih dneh po pridobitvi zemljišča občinskemu upravnemu organu, pristojnemu za premoženjsko-pravne zadeve. Ta organ ugotovi z odločbo, da je drugo zemljišče, ki presega z zakonom določeni maksimum, postalo družbena lastnina, in se prenese v kmetijski zemljiški sklad.

Če dedič zemljišča ne izbere, določi upravni organ, pristojen za premoženjsko-pravne zadeve, katero kmetijsko zemljišče iz podedovanega presežka postane družbena lastnina in se prenese v kmetijski zemljiški sklad.

ZAKUP KMETIJSKIH ZEMLJIŠČ

Kmetijska zemljiška skupnost ali kmetijska organizacija sme dati kmetijsko zemljišče kmetu v zakup samo v primeru, če ni mogoče s temi zemljišči oblikovati kompleksov zemljišč družbeno organizirane proizvodnje kmetov ali organizirati trajnejše medsebojne povezanosti ali trajnejšega poslovnega sodelovanja na podlagi združevanja dela, zemljišč, delovnih in drugih sredstev, ki so lastnina kmetov, z delom delavcev in z družbenimi sredstvi v OZD.

V podzakup lahko daje pod pogojem iz prejšnjega odstavka kmetijsko zemljišče le kmetijska zemljiška skupnost in kmetijska organizacija.

Doba zakupa mora ustrezati namenu uporabe zakupnega zemljišča.

Razen v primeru zakupa po prvem odstavku 19. člena tega zakona, doba zakupa ne sme biti krajša kot:

— 25 let, če naj rabi zemljišče osnovanju vinogradov, sadovnjakov ali hmeljišč;

— 15 let, če naj rabi zemljišče osnovanju nasadov hitrorastočih listavcev;

— 10 let, če naj rabi zemljišče za druge namene.

Če trajni nasadi na zakupnem zemljišču že obstajajo, se zakupno razmerje lahko sklene tudi za dobo, dokler nasadi ne bodo amortizirani.

Zakupna pogodba, s katero se zakupnina določi v obliki dela na kmetiji zakupodajalca ali v obliki deleža od pričakovanega pridelka oziroma predvidenega dohodka, je nična.

Po prenehanju zakupa ima zakupodajalec pravico do zasajenih trajnih nasadov in zgrajenih objektov ter naprav, zakupniku pa mora plačati njihovo še neamortizirano vrednost, če so bili na-

sadi oziroma objekti in naprave napravljeni z njegovim soglasjem.

Trajni nasadi, objekti in naprave pripadajo zakupodajalcu brez odškodnine, če so bili napravljeni brez njegovega soglasja. Zakupnik ima pravico, da od strani naprave, pri katerih je to mogoče brez škode.

KMETIJSKI ZEMLJIŠKI SKLAD

Kmetijski zemljiški sklad sestavljajo tista kmetijska zemljišča v družbeni lastnini, ki jih ne uporabljajo delavci ali združeni kmetje v kmetijskih organizacijah, razen kmetijskih zemljišč v družbeni lastnini.

Kmetijska zemljiška skupnost prenaša kmetijska zemljišča v skladu s tem zakonom na kmetijske organizacije ali pa jih daje v dolgoročni zakup kmetom, gozdove pa na gozdnogospodarsko organizacijo, ki gospodari z gozdovi na tem gozdnogospodarskem območju.

Kmetijska zemljiška skupnost prenaša kmetijska zemljišča v skladu s tem zakonom na kmetijske organizacije ali pa jih daje v dolgoročni zakup kmetom, gozdove pa na gozdnogospodarsko organizacijo, ki gospodari z gozdovi na tem gozdnogospodarskem območju.

Kmetijska zemljiška skupnost pridobiva kmetijska zemljišča s pravnimi posli, prenosom teh zemljišč v kmetijski zemljiški sklad po določbah tega zakona in po določbah zakona o dedovanju kmetijskih zemljišč in zasebnih kmetijskih gospodarstev (kmetij).

Kmetijska zemljiška skupnost lahko vzame kmetijsko zemljišče tudi v dolgoročni zakup.

KMETIJSKE PROSTORSKO-UREJTVENE OPERACIJE — AGRARNE OPERACIJE

S kmetijskimi prostorsko-urejtvjenimi operacijami (v nadaljnjem besedilu: agrarne operacije) urejajo obdelovalci kmetijskih zemljišč kmetijski prostor v lastnem interesu in v interesu socialistične skupnosti.

Agrarne operacije so medsebojna menjava kmetijskih zemljišč, arondacije, komasacije, melioracije, združevanje zemljišč in drugi posegi v urejanje in rabo kmetijskih zemljišč.

Kot medsebojna menjava kmetijskih zemljišč po tem zakonu se

šteje menjava, ki se izvaja zaradi racionalnejše rabe kmetijskega zemljišča in če vrednost enega zemljišča ne presega 50 % vrednosti drugega zemljišča.

Arondacija kmetijskih zemljišč (zaokrožitev) se lahko izvede v korist kmetijske organizacije, če bo zemljišče, ki se bo pripojilo, rabilo za kmetijsko proizvodnjo.

Arondacija se lahko izvede tudi v korist skupnosti na podlagi pogodbe, sklenjene po predpisih o združevanju kmetov, če gre za združeno obnovo ali napravo trajnih nasadov, ali če gre za združeno obdelovanje.

Zaradi povečanja kmetijske proizvodnje, izboljšanja rabe kmetijskih zemljišč in ohranjanja naseljenosti v gorskih in hribovitih predelih, se lahko izvede arondacija tudi v korist kmeta, ki v odnosih trajnejše medsebojne povezanosti ali trajnejšega poslovnega sodelovanja združuje delo, zemljišča, delovna in druga sredstva z delom delavcev in združenimi sredstvi v organizaciji združenih kmetov ali v organizaciji združenega dela.

Na območju dela katastrske občine oziroma ene ali več katastrskih občin se lahko založijo kmetijska zemljišča in ponovno razdelijo med prejšnje lastnike oziroma uporabnike, tako da dobi vsak čim bolj zaokrožena zemljišča (v nadaljnjem besedilu: komasacije).

Predmet komasacije so kmetijska zemljišča na komasacijskem območju (v nadaljnjem besedilu: komasacijski sklad).

Komasacijo lahko predlagajo kmetijska zemljiška skupnost, kmetijske organizacije ali kmetje.

Upravičenci iz prejšnjega odstavka vložijo pri občinskem upravnem organu, pristojnem za kmetijstvo:

— če so se izrekli za komasacijo uporabniki in tisti lastniki kmetijskih zemljišč, ki se po tem zakonu ne štejejo za kmete, več kot polovico površin vseh kmetijskih zemljišč na komasacijskem območju;

— če je pobuda za komasacijo obravnavala kmetijska zemljiška skupnost iz predvidenega komasacijskega območja, razen če je sama predlagatelj komasacije;

— če je izdelana idejna zasnova ureditve komasacijskega območja. (Nadaljevanje prihodnjic)

Licitacija

DS TOZD Kmetijstvo Petrovčeve razpisuje licitacijsko prodajo naslednjih osnovnih sredstev:

1. Kozolec Grmovje
2. Kozolec Medlog
3. Avto Mehari

Licitacija bo dne 26. 10. 1981 ob 10. uri na DE Arja vas.

Interesente vabimo, da 30 minut pred začetkom licitacije v blagajni DE Arja vas položijo predpisano varščino in si s tem pridobijo pravico pri nastopanju na licitaciji.

Direktor
TOZD Kmetijstvo Petrovčeve
Edi Omladič

Popravek

Tiskarski škrat je v prejšnjem Hmeljarju na 7. strani med prejemniki visokih hmeljarskih odlikovanj imenoval Albina STEPIŃSKA, kar ni prav. Odlikovanje je prejel napreden kmet kooperant in uspešen hmeljar Albin STEPIŃNIK iz Trnave.

Čestitam!
Lep pozdrav urednik.

DOPISUJTE

V HMEJLARJA!

V spomin

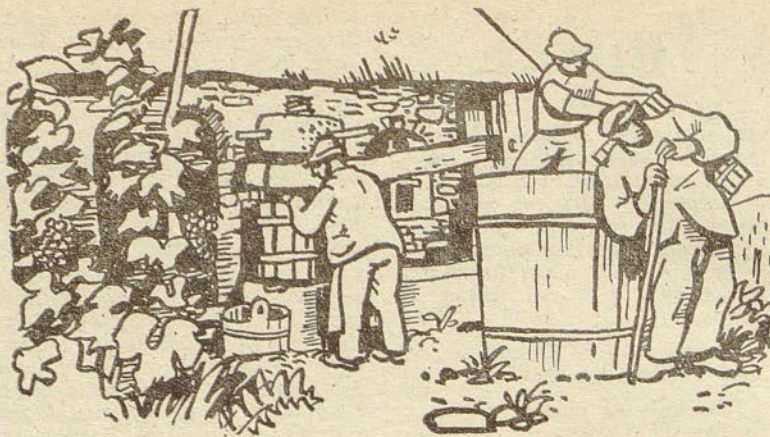
Dober mesec dni nas je še ločil od obiranja hmelja, ko smo se v Radljah ob Dravi za vedno poslovili od našega delovnega sotovariša VILIIJA ČERCETA.



Skoraj trideset let je bil z nami. Pošteno si je zaslužil pokojnino, ki pa je žal ni užival več kot tri leta. Tov. Vili ČERČE se je rodil dne 11. 5. 1914 v Mariboru. Zgodnjo mladost in čas prve moške zrelosti je preživel tam. Leta 1948 se je preselil v Radlje in od tega časa smo ga začeli spoznavati kot človeka in strokovnjaka. Po osnovni izobrazbi mehanik ni poznal ovir pri delu. Po potrebi je bil ključavničar, strugar, varilec, električar, pa tudi mizar. Po naravi je bil Vili inovator. Imel je izreden čut za odpravo tistih točk, ki so zavirale delo in še danes delajo nekatere tehnične priprave, ki jih je Vili izdelal že pred 20 leti. Njegova hotenja so bila trdno povezana tudi s hmeljarsko proizvodnjo. Znan je njegov izboljšani tip avtomatskega obiralnika za BRUFFOV stroj. Za projektiranje in izdelavo obiralnika je dobil priznanje kot inovator in z njim postal znan v hmeljarski proizvodnji Slovenije. Imel je še veliko načrtov, vendar ga je premagala težka bolezen. Pogrešali ga bomo kot praktičnega strokovnjaka, še bolj pa kot sotovariša, ki je z nami preživljal vsakdanje tegobe.

Slava mu!

Sodelavci
KZ DRAVA Radlje



Obrodile so trte vince nam sladko.

Ves večer
me je tvoj pogled
spremljal na vsakem koraku.
Potem
se je nenadoma
tvoja roka
nežno dotaknila moje.
Tam
nekje v daljavi
je čez nebo
neslišno zdrsnil
zvezdni utrinek.
Glasba je utihnila,
luči so ugasnile.
Poletje
se je prevesilo
v jesen.
S prsti
sem počasi šla
skozi tvoje
rahlo posivele lase.
Ko sva
ob jutranjem svitu
z roko v roki
molče odšla
po poti
polni odpadlega listja,
sva vedela,
da se minuli poletni večer
ne more
nikoli več
vrniti.

Gita



Vinotok

Sladek mošt že v sodu kipi,
kmetu srce se prešerno smeji

Če nerado listje odleti,
marsikdo se zime že boji.

Na Luka (18. 10.) sneg že rad pri-
kuka.



Pomislj, preden kaj rečeš: tu-
di beseda človeka ubije. Vsaka
krivica je dvorezen meč, za nje-
gov udarec ni zdravila. Napake
velikih ljudi so uteha za tepce.



Sadje smo obrali

Nogomet popestril oblačen dopustniški dan

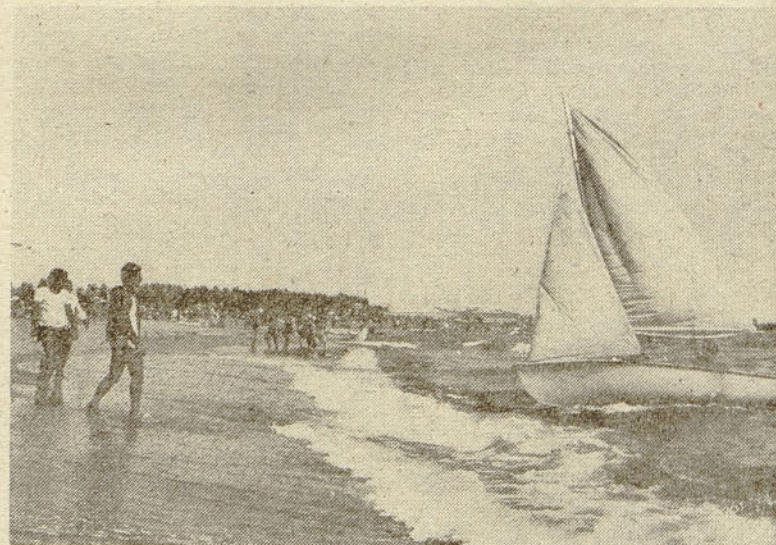
Popust v počitniškem domu Barbat na Rabu se je nagibal proti koncu. Dan je bil oblačen in nič kaj obetaven za kopanje. Dogovorili smo se za nogometno srečanje žene proti možem, vendar do popoldneva je bilo še daleč in dovolj časa, da so se žene premislile. Bili smo primorani sestaviti mešani ekipi. Tekma je potekala po vseh predpisih, saj naša sodnica Vida Rednak ni dopuščala nikakršnih privilegij ne eni ne drugi ekipi. Bilo je zelo razburljivo in okoli igrišča se je nabralo kar lepo število radovednežev. Ekipo 1., v sestavi Bruno Rednak st., Adi Zalokar, Samo Rednak in Darinko Žolnir smo ekipa II., v sestavi Ernest Žolnir, Mitja Turnšek, Bruni Rednak ml. in Breda Zalokar prepričljivo nadigrali z rezultatom 10 : 3. Tekma je trajala 2 x 10 min. in se končala z nekaj modricami, kajti nekateri so se tako vigrali da so pozabili na nežnejši spoleg sebe. V prijetnem razpoloženju je minil tudi ta zadnji dopustniški dan in kar hudo nam je bilo, ko smo pričeli s pripravami na pot proti domu.

Razšli smo se z željo po ponovnem srečanju. Breda Zalokar

Obiščite gledališče

Slovensko ljudsko gledališče Celje je za sezono 1981 pripravilo pester program: domače in tuje komedije, evropska klasika, drame, satire, burleske, krstne uprizoritve, slovenske in jugoslovanske prazvedbe, igre za otroke, gostovanja drugih gledališč. Milan Kerč POLKA, J. B. P. Moliere ZLAHTNI MEŠČAN, Alenka Goljevšček KRALJ MATJAZ, KAKO SE IMAS?, Henrik Ibsen GOSPA Z MORJA, Vendy Kesselman SESTRİ, Milan Kundera JAKOB IN NJEGOV GOSPODAR, Istvan Orkeny DRUŽINA TATOVI, so nekatera dela. Gledališka blagajna je odprta dnevno od 9. do 11. in od 18. do 20. ure.

Vy



Društva kmetijskih inženirjev in tehnikov Celje je od 19. do 26. septembra priredilo strokovni izlet v Romunijo. Posnetek je z ene čudovitih plaž v okolici Konstance ob Črnem morju. Vtise berite v naslednji številki Hmeljarja.

Glasilo Hmeljar izdaja delavski svet SOZD Hmezad Zalec — Ureja uredniški odbor: predsednik Tone Gubenšek, dipl. inž. kmet.; člani: Jože Brežnik, dipl. inž. kmet., Metka Vočko, Jože Sabjan, Jože Zagoričnik, Miljeva Kač, dipl. inž. kmet. — urednica strokovne priloge za hmeljarstvo, Vili Vybihal, kmet, inž. — glavni in odgovorni urednik — Uredništvo je v SOZD Hmezad v Zalcu, Ulica Zalskega tabora 1 — Glasilo izhaja enkrat mesečno v 5.000 izvodih — Mesečna naročnina 17 din — Tisk AERO Celje — tozd grafika