



Srebrna medalja Apimondie podeljena reviji Slovenski čebelar - Vancouver 1999



Mednarodni čebelarški kongres Apimondie,
Ljubljana, 24.-29. avgust 2003



letnik CIV - leto 2002

9

SLOVENSKI ČEBELAR

LETO 1873 - ZAČETEK PERIODIČNEGA ČEBELARŠKEGA TISKA NA SLOVENSLEM



Prostovoljni prispevki za Čebelarški center Slovenije
229

ČEBELARJEVA MESEČNA OPRAVILA

Franc Panker: Čebelarjeva opravila v AŽ panju v septembru 230

Franc Prezelj: Čebelarjeva opravila v nakladnem panju v septembru 232

Mira Jenko - Rogelj: Veterinarski nasveti v septembru 234

POSVETOVANJE ČEBELARJEV

Terezija Golob: Analiza dela preglednikov medu v minulem letu 235

PRODAJA ČEBELJIH PORIDELKOV

Franc Gajzar: Še enkrat o medu kontrolirane pridelave – blagovna znamka za slovenski med – ali jo potrebujem? 237

Milan Meglič: Sledljivost, pridelovalna odgovornost in kazni 239

BOLEZNI ČEBEL

Ivan Arenšek: Zatiranje varroa s hlapi oksalne kisline v Argentini 240

VZREJA MATIC

Ivan Arenšek: Banka matic 241

IZ TUJE LITERATURE

A. M. Mihelič: Novi predpisi o vsebnosti ostankov različnih snovi v medu v Evropski uniji 242

DEJAVNOST STROKOVNIH KOMISIJ ZVEZE

Janez Grad: Pri ČZS smo postavili čmrjak 243

OBLETNICE

Marta Krmelj in Milan Meglič: Ob 50-letnici prve čebelarške šole v Sloveniji 245

Goriški čebelarji: Leopold Tavčar – 80-letnik 246

ČD Semič: Vabilo in pogoji za prijavo na 4. ocenjevanje medu 246

IZ DRUŠTVENEGA ŽIVLJENJA

Franc Šolar: 100 let rojenja laških čebelarjev 249

Dejavnost čebelarškega društva »Peter Močnik« Studenci - Pekre 250

Jani Puckmeister: Čebele pa kar na kolo ... 250

V SPOMIN

MALI OGLASI 252

CVoluntary Contributions for the Beekeepers' Centre of Slovenia

THIS MONTH'S WORK FOR BEEKEEPERS

Franc Panker: Beekeepers Jobs in AŽ hive in September

Franc Prezelj: Beekeepers Jobs in Multiple-Story Hive in September

Mira Jenko - Rogelj: Veterinary Advice for September

BEEKEEPERS CONFERENCE

Terezija Golob: Analysis of the last Year's Work of honey Examiners

SALES OF HIVE PRODUCTS

Franc Gajzar: One More Say on the Controlled-Production Honey - Trade-Mark for the Slovenian Honey – Do I need it?

Milan Meglič: Follow-up, Responsibility and Penalties Related with Production and Sales of Honey

BEEDISEASES

Ivan Arenšek: Varroa Control by Oxalic Acid Evaporation in Argentina

QUEEN BREEDING

Ivan Arenšek: Honey Queen Bank

FROM FOREIGN LITERATURE

A. M. Mihelič: New EU Regulations on Residues of Various Substances in Honey

ACTIVITIES OF THE ASSOCIATION'S TECHNICAL COMMITTEES

Janez Grad: A Bumble – Bee House Has Been Set-Up

ANNIVERSARIES

Marta Krmelj and Milan Meglič: The 50th Anniversary of the First Beekeepers School in Slovenia

The Gorica Beekeepers: Leopold Tavčar – an 80-Year Old

The Semič Beekeepers Society: Invitation and Requirements for the Entry for the 4th Honey Estimation

FROM SOCIETY LIFE

Franc Šolar: A 100 Years of Swarming of the Beekeepers from Laško

The Activities of the 'Peter Močnik' Beekeepers Society from Studenci - Pekre

Jani Puckmeister: A Stray Swarm Found on a Bike

IN MEMORIAM

SMALL ADVERTISEMENTS



PROSTOVOLJNI PRISPEVKI za Čebelarski center Slovenije

POMEMBNO OBVESTILO

Čebelarski center je od 26. maja letos odprt in ČZS pripravlja za jesen dodatne programe, ki bodo obogatili njegovo ponudbo, še posebej takšne, ki bodo koristili članom ČZS.

Seveda pa v celoti tudi še nismo poravnali vseh obveznosti do izvajalcev, zato prosimo vse čebelarje in društva, da predvsem zdaj, ko je vsak tolar oz. prispevek še posebej dragocen, prispevate finančna sredstva za poplačilo obveznosti in za najnujnejšo opremo, predvsem predavalnic v ČCS.

ČD Maribor Pobrežje je v imenu prek ČZDM nakazalo 13.000 SIT kot prispevke za ČCS, ki so jih prispevali: Avgust Fekonja 2000 SIT, Jernejšek 1000 SIT, Branko Žerko 1000 SIT, Mojca Gabriel 2000 SIT, Edo Vautnik 1000 SIT, Feliks Pesel 4000 SIT, Korel Sodec 2000 SIT.

ČD TOLMIN je nakazalo prispevke svojih članov za Čebelarski center Slovenije v višini 23.900 SIT. Prispevali so naslednji člani: Branko Komac 5000 SIT, Andrej Kovač 1000 SIT, Zdravko Istenič 1000 SIT, Aleš Velikonja 1000 SIT, Ernest Cenčič 1000 SIT, Darko Cenčič 6.600 SIT, Janko Hrast 2200 SIT, Jože Terlikar 1000 SIT, Franc Lozej 2000 SIT, Ivan Skočir 2000 SIT in Metod Kranjc 1100 SIT.

ČD SVETA TROJICA - LENART je nakazalo prispevke svojih članov za Čebelarski center Slovenije v višini 65.110 SIT. Prispevali so naslednji člani: Andrej Hojs 4400 SIT, Ludvik Matjašič 3800 SIT, po 3300 SIT so prispevali Martin Bezgovšek, Ernest Gungl, Polde Hameršek, Alojzija Pavalec in Franjo Simonič, 3200 SIT Franc Zarnec, Avgust Dvoršak 2900 SIT, Konrad Plešej 2400 SIT, Mirko Breznik 2310 SIT, po 2200 SIT so prispevali Janez Bezjak, Friderik Harl, Ivan Kovačič, Jože Lovrenčič, Dušan Malek, Ivan Slanič in Vinko Šanperl, po 2000 SIT so prispevali, Jože Grahornik, Lidija Krevs in Jože Stiper, 1400 SIT Jože Rojko, 1300 SIT Mirko Žitnik, po 1100 SIT pa so prispevali, Franc Fras, Janez Kavčič, Ivanka Kraner, Franc Mlakar in Jože Rojs.

Francišek Medija, član **ČD Jesenice**, je daroval 40 kompletov hlapilnikov Medija za zdravljenje čebel z mravljinčno kislino.

DODATNE URE ZA DOKONČANJE DEL PRI ČEBELNJAKU DRUŠTVA DOMŽALE – Pri čebelnjaku ČD Domžale so bila naknadno opravljena dodatna dela: urejanje okolice čebelnjaka, zemeljska dela in sajenje rastlin, postavitve nosilca za opazovalni panj in prašilčička, dokončanje prostora, namenjenega za panje z dodatnimi policami, ter urejanje notranjih prostorov. Za vsa ta dela sta opravila Bine Kladnik 40 delovnih ur in Marjan Koderman 42 delovnih ur.

dr. ANA MARIJA PLESTENJAK je za poravnavo stroškov graditve kapelice Sv. Ambroža pri ČCS prispevala honorar za predavanje na sejmu FLORA Celje 2002 v višini 20.000 SIT.

IVAN KODERMAN iz Vrhpolja je prispeval za ČCS 5.000 SIT

ČD TURNIŠČE – za ČCS so prispevali: Vlado Robar 2000 SIT, Janko Maroh 10.000 SIT, Branko Repič 5000 SIT, Jože Letonja 2500 SIT, Lovrenc Cepek 2200 SIT, Jože Maroh 5.000 SIT, Franc Bigrc 2000 SIT in Slavko Čeh 5000 SIT. Skupaj so prispevali 33.700 SIT.

ČD LUKOVICA – za čebelnjak ČD Lukovica sta prispevala tehtnico za panj v vrednosti 30.000 SIT, Franciška in Franc Peterka, Henrik Omahna pa denarni prispevek 20.000 SIT.

PRISPEVAJTE ZA ČEBELARSKI CENTER SLOVENIJE

Vse, ki boste prispevali za Čebelarski center Slovenije, prosimo, da sredstva nakažete s splošno položnico. V rubriko **»Vplačal je«** vpišite ime, priimek in naslov; v rubriko **»Prejemnik«** vpišite ČZS, Brdo pri Lukovici 8, 1225 Lukovica; v okence **»Stevilka računa«** 18300-0013332037 in v okence **»Sklic na št.«** obvezno vpišite 1225. – Vsem darovalcem se zahvaljujemo!

ČZS

ČEBELARJEVA OPRAVILA V AŽ PANJU V SEPTEMBRU

Franc Panker – čebelarski mojster, Murska Sobota



Za nami je spet eno čebelarsko leto, ki je bilo za nekatere zelo uspešno, za druge pa manj. Vsi čebelarji smo točili, eni med, drugi pa ...?

Še enkrat naj poudarim, da je poglavitna naloga čebelarja vse leto spremljati razvoj čebelje družine in jih pripraviti za prezimovanje. Vemo, da čebelje družine, bo-

disi zaradi zajedavcev, boleznih ali neprimerne zimske zaloge hrane brez pomoči čebelarja le s težavo preživijo zimo oziroma prezimijo. Minili so časi idile za čebele in čebelarje v naših krajih. Ni več cvetočih travnikov, njiv s cvetočo in medečo ajdo, ki je zagotovila dobro ozimnico, nekaj pa je je ostalo tudi za čebelarja. V zadnjem času je opaziti vse več cvetočih njiv s strniščnimi posevki, ki naj bi zamenjali škropljenje njiv z različnimi herbicidi proti plevelom. Še vedno je preveč škropljenja požetih njiv, uporaba herbicidov v kmetijstvu pa preveč nekontrolirana, da razlitih količin škropiv po cestah, mlakah in poljskih poteh niti ne omenjam. V tem pogledu je pospeševalna služba zatajila. Kmetijski pospeševalci, kmetijci, vinogradniki in sadjarji bi morali bolj ceniti vlogo čebel v naravi in temu primerno ravnati. V praksi je, žal, vse obrnjeno na glavo.

Kaj bomo počeli pri čebelah septembra?

V tem mesecu moramo pri čebeljih družinah končati vsa opravila, jim zagotoviti zadostno količino hrane, cvetnega prahu, potreben mir za ugodno prezimitev in spomladansko izzimitev.

Najpomembnejša opravila pri čebelah v tem mesecu:



Razlito škropivo na cesti

- **Zagotovitev pomlajevalne paše** (travniška paša, paša na ajdi, zlati rozgi itd.), s katero dobijo čebele nepotrebno obnožino in medicino tako za svoje potrebe kot za gojenje mlade zalege.

- **Pregled vseh sumljivih družin** (tistih, v katerih so še vedno troti, ali tistih, ki ne prinašajo cvetnega prahu).

- **Zamenjava starih ali mladih matic**, ki nimajo strnjene zalege. Zamenjamo jih lahko tudi iz drugih razlogov, kot so slab čistilni nagon, poapnela zalega, nagnjenost k ropanju, slab obrambni nagon, huda okuženost z varoo itd.

- **Prilagoditev panja**, čiščenje matične rešetke in hkratna ureditev gnezda, tako da bo to prilagojeno načinu prezimovanja čebeljih družin.

- **Odstranitev neprimerne medu** iz čebeljega gnezda (kostonjev med, vrbova mana, škržat, različne druge vrste medu, ki niso primerne za prezimovanje).

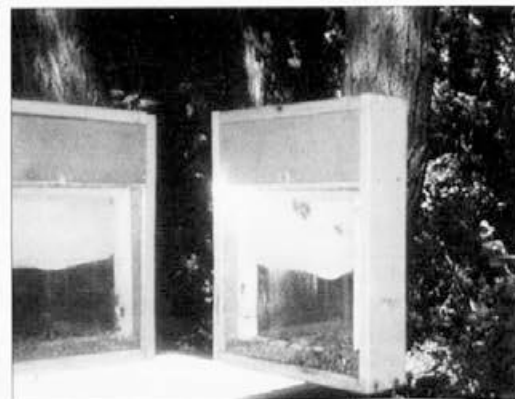
- **Odvzem mladega, še nedograjene satja.**

- **Dopolnitev zimske zaloge hrane.**

- **Ugotoviti je treba moč čebeljih družin in zdravstveno stanje čebeljih družin.**

- **Zapisovanje vseh podatkov v evidenčni list panja.**

Zagotovitev pomlajevalne paše – Vsak čebelar, ne glede na to, ali je krožkar, začetnik ali izkušen čebelar, mora poznati biologijo čebel in zakonitosti posameznih paš. Te se namreč zelo razlikujejo in odločilno vplivajo na razvoj čebelje družine, glede na to pa tudi na obseg zalege. Za uspešno prezimovanje mora čebelja družina imeti določeno število mladih, zdravih, panjskih in izletnih čebel, določeno količino medu ali predelane hrane ter ustrezno količino cvetnega prahu.



Pomorzene čebele v plemenilnih enotah tipa Zander

Vse to mora biti v čebeljem gnezdu ustrezno razporejeno. Starejše panjske in pašne čebele, ki ne bodo dočakale pomladi, naj bi dodano hrano predelale in pokrile z voščeniimi pokrovc. Zleze mladih čebel naj bi ostale neizrabljene do zgodnje pomladi, ko naj bi prav te čebele vzredile novo mlado zalego. Hkrati naj bi si v telesu nakopičile zadostne količine beljakovin, saj te čebelam pomagajo uspešno preživeti zimo v čebelji gruči. Če ste upoštevali navodila za prejšnje mesece in delali po napatkih, imate zdaj živalne čebelje družine z veliko odkrite in pokrite zalege. To je tudi jamstvo za uspešno prezimovanje, za razliko od tistih čebelarjev, ki so čebele predolgo pustili na gozdni paši. Po podatkih, ki jih imam, je v panjih številnih čebelarjev velika količina neprimerne medu za prezimovanje v gnezdu. Zato je zalega zablokirana. Kaj pa zdaj? Družine so oslabele, optimalen čas za ureditev teh družin pa zamujen. Zapomniti si velja, da mora čebelar, ki želi naslednjo sezono prav tako uspešno čebelariti, zapustiti pasišče tudi ob dobri paši (polni skledi), če ta močno kristalizira. V nasprotnem primeru so posledice že vnaprej znane. Veliko je sicer odvisno od kraja in mikroklokcije, na kateri čebele prezimujejo, ter od števila izletnih dni, v katerih se čebele lahko večkrat otrebijo.

Pregled vseh sumljivih družin, ki imajo še trote, ter družin, ki ne prinašajo cvetnega prahu – Čebelar mora z opazovanjem čebel na bradah panjev ugotoviti dogajanje v čebelji družini, ne pa, da brez potrebe brska po družini. Jeseni je prav to za marsikatero čebeljo družino pogubno. Kako ravnati, če je družina brezmatična, če matica prelega, če je družina delni trotar ali če je družina trotar v celoti. Postopek je bil opisan v prejšnji številki Slovenskega čebelarja.

Še zadnja zamenjava starih ali mladih matic, ki nimajo strnjene zalege ali katerih zalega je opazno presledkasta, ter v družinah, ki imajo slab čistilni nagon, so dovzetne za tihi rop ali so nagnjene k ropanju. Zdaj je res zadnji čas za zamenjavo teh matic. Sprejete matice bodo zalegale še pozno jeseni, odvisno od živalnosti čebelje družine, mikroklimi v okolici ter pašnih razmer (naravna ali umetna). O smiselnosti pozne menjave matic bom še pisal.

Priprava panja, čiščenje matične rešetke in sočasna ureditev gnezda naj bodo prilagojeni načinu prezimovanja čebeljih družin. Čebelarji prezimujejo čebelje družine na več načinov:

- v obeh etažah panja brez matične rešetke,
- v obeh etažah panja z matično rešetko,
- samo v plodišču.

Odločitev o tem, kje bodo prezimile čebele, sprejme vsak čebelar sam, saj glede tega ni pisanega pravila. Pri odločitvi o tem, kako bodo čebele prezimovale, pa mora čebelar upoštevati nekaj pravil oziroma zakonitosti, ki pripomorejo k boljši in uspešnejši prezimitvi in izzimitvi čebeljih družin, in sicer:

- moč čebelje družine – živalnost,
- zdravstveno stanje čebelje družine,
- mikroklimatske razmere,
- lokacijo stojišča,
- fenološke rastlinske razmere v pašnem okolišju.

Prezimovanje v obeh etažah panja brez matične rešetke – Prednost prezimovanja v obeh etažah panja brez matične rešetke je v tem, da je gnezdo v zgornjem delu, kjer so klimatske razmere najboljše. Zgodaj spomladi se družina nemoteno razvija, odpadejo nekateri posegi v čebeljo družino (premeščanje zalege), poleg tega pa čebele varujejo satje v celotnem panju. Pri tem načinu prezimovanja pa mora družina imeti večjo količino zimske zalege.

Prezimovanje v obeh etažah z matično rešetko – Pri tem načinu prezimovanja je gnezdo lahko zgoraj ali spodaj in tudi satje ostane v panju, kjer ga čebele varujejo pred večšo.

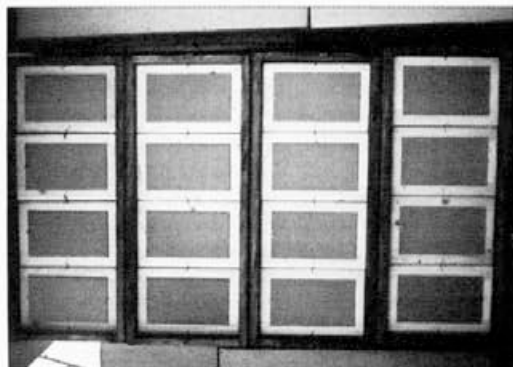
Prezimovanje v plodišču (zaprto medišče) – Na ta način prezimuje največ čebelarjev, ki čebelarijo v AŽ panjskem sistemu. Prednost tega načina prezimovanja je v tem, da čebelja družina pozimi porabi manj hrane, spomladi pa se prej razvije. Največji problem pri tem načinu prezimovanja je, kdaj in kako prestaviti pokrito zalego, da ne bi zavrlj spomladanskega razvoja ali škodovali nadaljnjemu razvoju čebelje družine.

Prezimovanje dveh ločenih družin v AŽ panju – Prezimovanje dveh med seboj ločenih čebeljih družin v medišču in plodišču je priporočljivo na območjih, na katerih se zanesljivo pojavijo zgodnje spomladanske paše. Tako čebelar lahko prilagaja moč čebeljih družin. Iz svojih izkušenj lahko povem, da je to lahko tudi dvorezen meč (razprava o dvomatičnem načinu čebelarjenja še sledi).

Odstranitev neprimerne medu iz gnezda (pogoj za uspešno prezimovanje) – Naloga čebelarja je, da čim prej uredi gnezdo ter matici in čebelam omogoči nadaljnji razvoj. Kako to narediti, pa je včasih velik problem. Vsaka šola nekaj stane. **Modro ravna tisti, ki zapusti polno skledo ...**

Iz medišča in plodišča je treba odvzeti vse mlado nedograjeno satje, da ga čebele ne propolizirajo (v tako satje matice nočejo zalegati), saj v nasprotnem takšno satje neugodno vpliva na čebeljo gručo med prezimovanjem.

Dopolnitev zimske zaloge hrane v čebeljih družinah – Kot predavatelj me čebelarji pogosto sprašujejo, koliko medu ali predelane hrane potrebuje čebelja družina za uspešno prezimitev in izzimitiv in v kakšni obliki je za čebele najprimernejša. Čebelarji čebelarimo v različnih listovnih panjskih sistemih. Od panjskega sistema in načina čebelarjenja je odvisna osnovna količina



hrane. Čim večja je prostornina panja, tem večja mora biti tudi osnovna količina pokrite in odkrite hrane ali medu. To zelo ugodno vpliva na nemoten razvoj čebelje družine in obseg pokrite in odkrite zalege. Sam čebelarim v devet, deset in enajstsatnih AŽ panjih. Zaradi intenzivnega premeščanja pokrite zalege v medišče in obračanja satov za 180 stopinj med sezono nad zalego ni medenih vencev ali pa so minimalni. Krajna sata sta vedno polna medu in obnožine. Zalega obsega cel sat brez venca medu zadaj. Po zadnji ureditvi gnezda satov ne obračam več. Čebele krmim s posebej narejenimi pitalniki, ki sem jih izdelal sam in ki omogočajo kontroliran odvzem. S tem načinom krmljenja matici dalj časa omogočim nemoteno zaleganje. Čebele postopno blokirajo zalego s hrano, posledica tega pa je, da so čebelje družine ob zazimitvi zelo močne in da imajo veliko število mladih neizrabljenih čebel. **Kako prezimujem svoje čebelje družine?** Večino čebeljih družin prezimim brez matične rešetke, del čebeljih družin pa v obeh etažah panja. Družini, ki prezimujeta v enem panju, sta ločeni z ločilno pregrado. Rezervne družine prezimujem v posebej prirejenih zabojih (baterijah). V eni enoti so štirje petsatarji. Tem družinam namenjam posebno pozornost. To so prihodnji plemenjaki, ob izrednih primerih pa z njimi okrepim pridobitne družine. **Koliko osnovne hrane imajo moje čebelje družine in koliko hrane jim še dodam?** Devetsatar ima od 5–7 kg, dodam pa še 5–7 kg, torej ima družina v zalogi 12 kg predelane hrane, desetsatar ima od 6–8 kg, dodam mu še 6–8 kg, tako da ima družina v zalogi 14 kg predelane hrane, enajstsatar ima od 7–9 kg hrane, dodam mu še 7–9 kg, torej ima družina v zalogi 16 kg predelane hrane. Če nimam tolikšne ko-

ličine predelane hrane, čebeljim družinam dodam ustrezno količino sladkorne raztopine v razmerju 1 : 1, odvisno od situacije in vremenskih razmer. Te količine zadostujejo za normalno prezimovanje in nemoten spomladanski razvoj do konca marca, ne da bi mi bilo treba družine dodatno krmiti ali jim dodati pogače. Rezervne družine prezimujejo s 5–6 kg predelane hrane. Pri njih je poraba hrane minimalna, ker se družine grejejo med seboj. V teh družinah je spomladanski razvoj zelo buren, kot se za kranjico pravzaprav tudi spodobi.

Kakšno hrano dodati čebelam za dopolnitev zimskih zalog? – V tujini imajo čebelarji na voljo različne vrste apisirupov, ki so tovarniško pripravljene v lični in priločni embalaži, vendar so za nas predragi. Pri nas je izbira zelo pičila. Sam ne uporabljam nobenih sirupov. Čebele krmim s sladkorno raztopino, ki jo pripravim iz kristalnega sladkorja in vode v razmerju 1 : 1 ali 3 : 2.

Zapisovanje vseh pomembnih podatkov v evidenčni list panja – Tako ima čebelar ob vsakem času vpogled v dogajanje med celo čebelarsko sezono in za nekaj let nazaj. Prav tako ima vpogled v uporabo različnih zdravil, bodisi alternativnih ali kemičnih. Na podlagi teh podatkov se čebelar lažje odloči za strokovni poseg v čebeljo družino, tako da odpade nepotrebno brskanje po čebelji družini.

NASVET: Čebelam pravočasno dodajte ustrezno in zadostno količino hrane, krmite jih zvečer in primerno vrsti pitalnikov. Čebelam, ki imajo ob gnezdu večje količine za prezimovanje neprimernega medu, tega zamenjajte s hrano, ki so jo predelale rezervne družine. Bodite previdni, da ne povzročite ropa, in ne pozabite na varoo in druge bolezni.

ČEBELARJEVA OPRAVILA V NAKLADNEM PANJU V SEPTEMBRU

Franc Prezelj, čebelarski mojster



Do septembra le redkokateri čebelarji ne končajo točenja medu. Čebelarsko pravilo je, da je treba čebele pripraviti za uspešno prezimovanje že pred desetimi septembrom, če želimo uspešno čebelariti tudi v prihodnjem čebelarskem letu. Tisti čebelarji, ki so imeli čebele na poznoletni paši na hoji ali skržatu, so že pred prevozom na to pašo pripravili zadostno število mladih rezervnih družin. Te bodo nosilec čebelarskega uspeha v prihodnji sezoni. Z oslabilimi in izrabljenimi čebelami s poznoletne paše bodo le okrepili čebelje družine, ki so že pripravljene in nakrmjene za zimo. Suhe čebele, ki jih bodo dodali mladim plemenjakom, pa moramo pred tem očistiti varoj, tako da te v mladih družinah ne bodo povzročile več škode, kot bo korist od dodanih čebel.

Iz preostale zalege izrabljenih čebeljih družin bomo naredili močne narejence. Očistimo jih varoj in jih postavimo na stojišče, ki je najmanj tri kilometre oddaljeno od drugih čebel. Tudi pri teh narejencih je smiselno poskrbeti za mlade kakovostne matice. Najbolje jih je oskrbeti s tisto zimsko hrano, ki so jo že prej pripravile čebele, ki niso bile na poznoletni paši.

PRIPRAVA ČEBELJIH DRUŽIN ZA ZIMO

Prehod od poletnega razvoja k zimski čebelji družini je odvisen od različnih zunanjih in notranjih vplivov. Dedne lastnosti in okolje ter oskrba čebelje družine prispevajo k občutno daljši življenjski dobi zimskih čebel. S primernim ukrepanjem čebelar vpliva na ugoden razvoj zimskih čebel. Zaradi varoze je zelo pomembno takoj po zadnji paši iztočiti med in kolikor mogoče zatreti varoo. Sočasno jih začnemo krmiti za zimo. S skrbno pripravo čebel za zimo si začrtamo tudi čebelarsko sezono v prihodnjem letu.

Izvedba

Takoj po končani paši iztočimo med. Zaleženih satov z medenimi venci ne točimo, ampak jih pustimo čebelam. V satju mora ostati manjša zaloga medu, to je najmanj 7 kg na čebeljo družino, in to v obliki medenih vencev ali zaloge v satju.

Sate, ki jih čebele ne zasedajo, odstranimo in ob tem presodimo razvojno razpoloženje čebelje družine.

Če presodimo, da je v čebelji družini preveč čebel za prostor, v katerem jo nameravamo prezimiti, jih uporabimo za oblikovanje nove čebelje družine. Po odstranitvi satja za točenje se vsekakor najprej odločimo, kako velik prostor bomo namenili za prezimitev čebelje družine.

Če v obdobju poznopoletnega urejanja čebelje družine čebele zasedajo dva panjska prostora, lahko takšno čebeljo družino prezimujemo v dveh panjskih prostorih. Če ta pogoj ni izpolnjen, čebeljo družino prezimimo v enem panjskem prostoru. Čebelje družine z navadno velikostjo satnika bodo bolje prezimile v enem panjskem prostoru kot tiste z manjšimi satniki, ki naj bi prezimile v dveh panjskih prostorih. Pogoja za uspešno prezimovanje v dveh panjskih prostorih sta pravilna ureditev prostora in zadovoljliva zaloga hrane. V nakladnem panju normalne velikosti z dvema nakladama naj bo od 22–25 kilogramov zimske hrane, v eni nakladi pa od 15–18 kilogramov. Upoštevati moramo velikost prostora, urejenega za zimo, in usklajeno velikost čebelje družine. V sredini panja mora biti prazen prostor na satju brez zimske zaloge. V zimski zalogi naj ne bo več kot 30 odstotkov temnega medu, pa še ta naj bo odmaknjen od gnezda, tako da ga bodo čebele dosegle šele po spomladanskem čistilnem izletu.

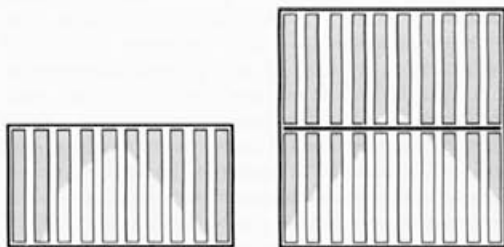
Če je matica med pašo zalegala v dveh panjskih prostorih, je treba v takšnih čebeljih družinah težišče gnezda premestiti v spodnji prostor. Pri odločanju o velikosti panjskega prostora za prezimovanje ne smemo zanemariti moči čebelje družine in njene sposobnosti za vzdrževanje zadostnega števila čebel do pomladi, ko bodo mladice zamenjale zimske čebele. Že zdaj moramo imeti v mislih prvo spomladansko pašo, saj bomo to v celoti izrabili le z močno čebeljo družino.

Paziti moramo, da v panju ni nobene satnice ali še ne zaleženega sata, saj bi to matico oviralo pri zaleganju. V gornji panjski prostor vstavimo mlado navlaženo medeno satje. Pri poletnem posegu v čebeljo družino moramo preveriti tudi morebitna znamenja boleznih čebelje zaloge. Čebeljim družinam, ki jih bomo prezimili v enem panjskem prostoru, odvezamo del odvečnih čebel za oblikovanje novih čebeljih družin.

Krmljenje čebel

Z odvzemom rezervnega medu iz panja povzročimo v čebelji družini stres. Omilimo ga tako, da takoj po odvzemu medu čebeljo družino nakrmimo z najmanj dvema litroma sladkornega sirupa v razmerju 1 : 1 in nadaljujemo s postopnim krmljenjem s sladkorno raztopino v razmerju 3 : 2. Za prezimovanje čebelje družine v enem panjskem prostoru potrebujemo 15–17 litrov sladkorne raztopine, pri prezimovanju v dveh panjskih prostorih pa 20–25 litrov. Zimsko krmljenje končamo najpozneje do 10. septembra. Z jemanjem hrane čebele same uravnavajo porabo in skrbijo za shranjeno zalogo.

Na spodnji skici je prikazano, kako naj bo pravilno razporejena zimska zaloga hrane za prezimovanje v eni ali dveh nakladah normalne višine.



Kar koli pozno poleti počnemo pri čebelah, to delamo z največjo pozornostjo, da ne povzročimo ropanja. Kljub temu se utegne pojaviti tihi rop, ki ga običajno odkrijemo le po tem, da nekatere čebelje družine kljub enaki količini dodane zimske zaloge nimajo dovolj za loge, ki bi jim zagotavljala nemoteno prezimitev in primeren spomladanski razvoj. Prav zaradi tega v sredini septembra pregledamo količino zimskih zalog pri vseh za zimo pripravljenih družinah in po potrebi dodamo manjkajočo količino hrane.

Pri poznopoletnem pregledu čebel moramo posebno pozornost nameniti zdravstvenemu stanju čebelje zaloge. Pozorni moramo biti predvsem pri pregledu tistih čebeljih družin, v katerih najdemo presledkasto zalogo. Prav je, da ugotovimo vzrok, ki je vplival na ta pojav. Presledkasta zaloga sama po sebi še ni znak obolelosti, je pa med drugim tudi prvi znak za sum na pojav hude gnilobe čebelje zaloge. Več o tem preberite v veterinarskih nasvetih ali v ustrezni literaturi o zdravstvenem varstvu čebel.

Vsi čebelarji, ki želijo za svoj pridelek iztržiti nekaj več, kot zanj ponujajo trgovci z medom, celo leto razmišljajo, kako in na kakšen način priti do končnega porabnika in ga prepričati, da bo med kupoval neposredno pri čebelarju. Nesporno je, da so minili časi, ko so trgovci želeli dobiti čim večje količine kavostnega medu in so zanj plačevali ceno, ki je bila spodbudna tudi za čebelarja.

Po mojem prepričanju je v zdajšnjih razmerah največja možnost za povečanje neposredne prodaje medu, s čimer bi iztržili njegovo polno vrednost, doslednejša uporaba zaščitne znamke za slovenski med s kontroliranim izvorom. Člani Čebelarске zveze Slovenije pa se za to le stežka odločajo, zato so možnosti, ki nam jih ponuja zaščitna znamka, zlasti v primerjavi z Evropo, ki zna dobro izrabiti že zdavnaj preizkušen način označevanja kakovostnega domačega pridelka, pre malo izrabljene. Nemški čebelarji namreč na podoben način že polnih 75 let uspešno tržijo svoj med.

Jesen je čas, ko se povečuje povpraševanje po čebeljih pridelkih. Škoda bi bilo, če ne bi izrabili priložnosti za povečanje prodaje na domu. Za to res potrebujemo priročen, lično urejen kotiček, v katerem bomo kakovosten in s trudom pridobljen pridelek za primerno ceno tudi prodali. Zamislimo se nad stari pregovorom, ki pravi, da se brez muje še čevljev ne obuje.

VETERINARSKI NASVETI V SEPTEMBRU

mag. Mira Jenko - Rogelj, dr. vet. med.

Konec julija naj bi se končalo razmnoževanje čebeljih družin, usmerjeno v mlade narejence. Z začetkom avgusta se za čebelarja že začena novo čebelarstvo leto. Učinkovito julijsko zatiranje varoe je družinam omogočilo predvsem avgustovski in septembrski vitalen razvoj in izleganje zimskih čebel. **Dolgoživost čebel je odvisna od debeline in kvalitete (podkožnega) maščobno-beljakovskega telesa.** Praksa kaže, da slovenski čebelarji sicer počasi, a zanesljivo v svoja čebelarstva uvajajo spremembe biotehnoških postopkov čebelarjenja po načelih dobre čebelarke prakse.

Najpomembnejše pred poznopoletnim (septembrskim) zatiranjem varoe je, da čebele nakrmimo za zimsko zalogo. Pozneje opravimo le še manjše nujne dopolnitve zaloge. To je tudi osnovni pogoj, da ne preobremenimo čebeljih prebavil. V nasprotnem primeru lahko postanejo inkubator za množitev spor **Nosema apis**, februarja in marca pa krematorij za čebelje telo in vir okužbe za druge čebele.

Z zmanjšanim obsegom zaloge je ob morebitnem pojavu kliničnih znakov katere od **bolezni čebelje zaloge** le-te hitreje opaziti tudi zaradi zmanjšane živalnosti družin. Pravilnik o odškodninah na področju veterinarstva (Ur. l. RS, št. 37/02) omogoča vsakemu čebelarju, ki prijavi sum na hudo gnilobo čebelje zaloge, odškodnino za uničene čebelje družine in uničen pribor (ta je enotna za celotno državo), če je sum laboratorijsko potrjen.

Zatiranje varoe

Pri presežanju dopustne meje napadenosti čebeljih družin, tj., če opazimo, da je **naravno odmrlo več kot ena varoa na dan, je nujno ukrepati že septembra.**

Večino čebelarjev prevevajo dvomi, katero sredstvo je najučinkovitejše. Preštevanje naravno odmrlih varoj za večino »nima pravega smisla« in je nepotrebno, če nimamo tako dobrih strokovnjakov, ki bi bili ta problem sposobni obvladati in ga kadar koli rešiti.

Za ilustracijo razmer v osrednji Sloveniji prilagam rezultate, ki smo jih skrbno zapisovali v istem obdobju minulega leta. Za boljši vpogled v celotno situacijo je dodano še jesensko oz. zimsko zatiranje varoe.

Čas septembrskega oz. poznopoletnega ter oktobrskega in decembrskega – jesenskega oz. zimskega zatiranja varoe prikazuje grafikon. Odpad varoe smo spremljali v čebeljih družinah na dveh stojiščih z osmi- mi desetsatnimi AŽ panji. Od 29. avgusta do 6. sep-

tembra smo merili naravni odpad varoj. Na stojišču 1 je odpadlo od 1,5–4,1 varoe na dan oziroma povprečno 2,7 varoe na dan. Na stojišču 2 je bil naravni odpad od 3–4 varoe, povprečno torej 3,6 varoe na dan. V začetku septembra so bile čebelje družine po moči sorazmerno izenačene. Količina zaleženih satov je bila od šest do devet. Da je **ogroženost zaloge z varoo septembra res največja**, nam kažejo faktorji, tj. števila, s katerimi množimo dnevno odpadle varoe, da dobimo njihovo skupno število v panju. V našem primeru so bili faktorji od 226–450. Dejanske razmere v naravi, v katerih smo ocenjevali dokaj izenačene testirane čebelje družine, so nam potrdile osnovne okvire, v katerih se gibljemo. Veliko razliko v vrednosti faktorjev (pripomoček za preračunavanje števila varoj) pripisujemo predvsem količini zaloge. V testu nismo mogli izključiti zaletavanja čebel, prav tako pa tudi ne drugih možnosti, ki bi lahko vplivale na razliko v velikosti faktorjev.

Šestega septembra smo na stojišču 1 v polovico panjev vstavili hemovar, v drugo polovico pa perizin. Po šestih dneh smo z navzkrižnim testom zatiranje ponovili. Na stojišču 2 smo 6. septembra v vseh osem panjev vstavili hlapilnike s 85-odstotno mravljinčno kislino. Do 16. septembra je izhlapelo od 120–150 ml kisline. Zaradi velike količine odpadlih varoj smo zatiranje na stojišču 1 že 4. oktobra ponovili s perizinom, na stojišču 2 pa z raztopino oksalne kisline. Ko smo ugotovili, da družine nimajo več zaloge, smo 12. decembra zatiranje ponovili: na stojišču 1 z raztopino oksalne kisline, na stojišču 2 pa z raztopino perizina.

Spodnji grafikon nam kaže (od spodaj navzgor), da so septembra ob obilni količini zaloge ponavljajoča se zatiranja varoe z močnimi akaricidi (amitraz in kumafos) po odpadu varoj povsem enako učinkovita kot desetdnevno zatiranje varoe s hlapil mravljinčne kisline. Ta ugotovitev pa velja samo, če hemovar in perizin delujeta z maksimalno močjo, to pa je potrdilo tudi navzkrižno testiranje obeh sredstev.

Za septembrsko zatiranje varoe priporočamo uporabo **mravljinčne kisline ali timola.**

Uporaba do narave prijaznih sredstev za zatiranje varoe po navodilih omogoča:

1. možnost ostankov škodljivih snovi v vosku in medu je nična;

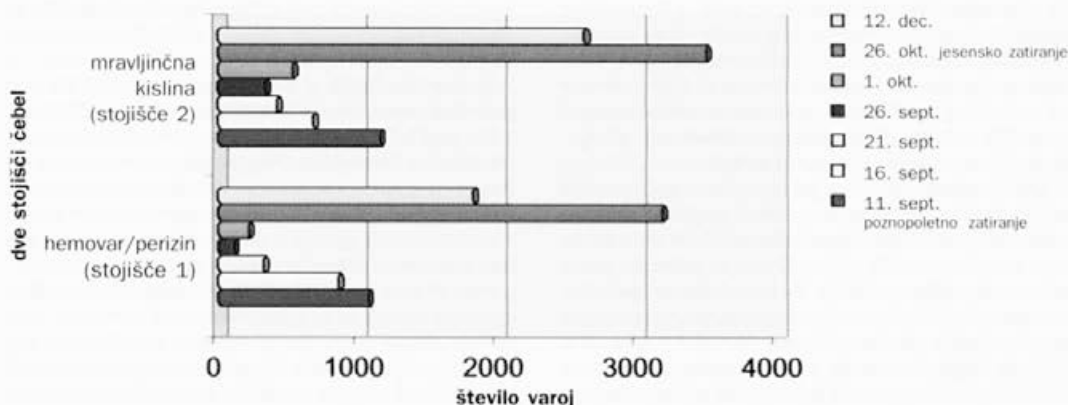
(Nadaljevanje na str. 235)

ČEBELARSKA RADIJSKA PREDAVANJA V SEPTEMBRU 2002

SEPTEMBRA boste v oddaji KMETIJSKI NASVETI na prvem programu Radia Slovenija lahko poslušali:

- **v torek, 3. septembra**, ob 12.30, bo dr. Jure Reščič iz Kamnika predstavil dejavnosti čebelarске plemenilne postaje »Josip Verbič« na Kopiščih v Kamniški Bistrici;
- **v torek, 17. septembra**, ob 12.30, bo Silvo Posel iz Rogaške Slatine govoril o pridobivanju matičnega mlečka.

Urednica Ivanka Polanec



2. ustrežna uporaba priporočenih organskih kislin onemogoča povečanje njihove koncentracije v čebeljih pridelkih prek fizioloških količin;

3. odbira odpornih varoj na določene registrirane akaricide se zmanjša na minimum;

4. verjetnost nastanka odpornosti varoe na ta sredstva je minimalna.

Čebelarjem dobro znano učinkovino **timol** je pri nas mogoče dobiti že pripravljeno za uporabo v čebelarstvu pod imenom **apiguard**. Septembra ga je mogoče dobiti pri veterinarjih na enotah Nacionalnega veterinarskega inštituta.

Apiguard vsebuje timol, raztopljen v želeju, v tej obliki pa za razliko od timola v obliki kristalov omogoča postopno odpuščanje timolovih hlapov. Postop-

no privajanje čebel na neprijeten vonj upočasnuje vzdraženje in druge škodljive pojave. Kljub temu na določenem stojišču zdravimo vse družine hkrati, med postopkom pa jih ne hranimo. Za pridobitno čebeljo družino razmažemo 50 gramov želeja apiguard na lepenko ali še bolje na plastični pladenj (velikosti približno 10 cm x 20 cm), ki ga namestimo na vrh plodišča. Velikosti pakiranja so 3 kg, 1 kg in 50 g. Najmanjša količina je v plitvi aluminijasti posodici, ki jo na vrhu odpremo in postavimo nad plodišče. Po 10 do 15 dneh, ko so čebele žele odstranile, ga nadomestimo z enako novo količino. Zatiranje traja 20 do 30 dni. Odločilni za učinkovito delovanje sredstev na podlagi timola so čas aktivnega življenja čebel, povprečna dnevna temperatura več kot 15 °C in z vazelinom premazane podnične mreže.

Posvetovanje čebelarjev

ANALIZA DELA PREGLEDNIKOV MEDU V MINULEM LETU

dr. Terezija Golob

Biotehniška fakulteta, Oddelek za živilstvo, Katedra za vrednotenje živil

Na Biotehniški fakulteti smo oktobra 1999 v sodelovanju s Čebelarstvo zvezo Slovenije izvedli poskusni seminar, namenjen šolanju preglednikov medu. Prvega seminarja so se udeležili člani komisije za blagovno znamko »slovenski med kontrolirane kakovosti«. V skladu z njihovimi pripombami in predlogi je bil izdelan dokončen program za 27 ur seminarja. Program je potrdil upravni odbor Biotehniške fakultete in s tem omogočil izdajo diplom oz. spričeval. V nadaljevanju je bilo izvedenih še sedem seminarjev, skupaj pa jih je udeležilo več kot sto kandidatov. Seminar obsega teoretični in praktični del. V okviru teoretičnega dela poslušajo udeleženci različna predavanja o uveljavljanju načel dobre čebelarске prakse, zahtevah glede prostorov in

opreme, postopkih z medom, fizikalno-kemijskih lastnosti medu, zakonodaji, odvzemu vzorcev, spoznavanju značilnosti različnih vrst medu, fizioloških osnovah in metodah senzoričnega ocenjevanja ter o načelih in pomenu določanja vode in elektrolitske prevodnosti medu. Praktični del seminarja obsega testiranje senzoričnih sposobnosti kandidatov ter laboratorijske vaje iz senzoričnega ocenjevanja različnih vrst medu in fizikalno-kemijskih meritev določanja vode in elektrolitske prevodnosti. Vsak, ki uspešno opravi teoretični in praktični del izpita, prejme spričevalo o strokovni usposobljenosti oziroma o usposobljenosti za preglednika medu. S tem preglednik pridobi pravico in obvezo, da v okviru ČZS deluje na terenu. S tem zadosti zahte-

vi Pravidnika o kolektivni blagovni in storitveni znamki za slovenski med vrhunske kakovosti, v katerem je preglednik medu opredeljen kot oseba, ki je strokovno usposobljena in jo za to delo pooblasti ČZS. Tako pridobljena licenca preglednika je sicer trajna, vendar se mora preglednik medu nenehno strokovno izpopolnjevati in z delom dokazovati, da obvlada vse naloge, ki mu jih predpisuje omenjeni pravilnik.

Delo preglednika medu je terensko, njegova vloga pa je izjemno pomembna v okviru blagovne znamke »slovenski med kontrolirane kakovosti«. Pri delu na terenu preglednik medu najprej pregleda možnosti pridelave in skladiščenja medu ter oceni stanje glede na zahteve, ki jih morajo čebelarji upoštevati v okviru smernic dobre čebelarje prakse in vključevanja v kolektivno blagovno znamko oz. v kontrolirano pridelavo medu. Ob tem preglednik za med tudi svetuje čebelarju, katere pomanjkljivosti pri načinu čebelarjenja, pridelavi medu, točenju itd. naj odpravi, da bi se še izboljšala kakovost pridelanega medu.

Sledi vzorčenje medu. Izvedeno mora biti na tak način, da je zagotovljena reprezentativnost odvzetega vzorca. Pri vsakem pregledu in ocenjevanju medu odvzame preglednik dva identična vzorca.

Prvi vzorec preglednik analizira takoj. Najprej opravi senzorično analizo, pri kateri oceni značilnost videza, vonja, okusa, barve in konsistence medu. Nato izvede fizikalno-kemijske analize vsebnosti vode in elektrolitske prevodnosti medu in na podlagi teh meritev določi vrsto medu (med iz nektarja ali med iz mane). Rezultate opravljenega ocenjevanja in meritev vpiše v ustrezen obrazec.

Drugi vzorec medu je kontrolni vzorec, odvzet za arhiviranje pri pooblaščenem laboratoriju. Ta vzorec mora preglednik ustrezno opremiti: kozarec prelepi z nalepko, na kateri so zapisani vsi podatki, kot to zahteva Pravidnik o kolektivni in storitveni blagovni znamki. Kontrolni vzorec skupaj z izpolnjenim obrazcem odda na ČZS.

Z odločbo kolegija predsednika ČZS je kot kontrolni laboratorij v sistemu blagovne znamke »slovenski med kontrolirane kakovosti« določena Biotehniška fakulteta, v okviru katere je izvajalec kontrolnih analiz Katedra za vrednotenje živil na Oddelku za živilstvo. Pogodba, ki sta jo februarja 2002 podpisali ČZS in Biotehniška fakulteta, določa storitve in njihove cene. Naloga kontrolnega laboratorija je izvesti delno analizo, ki obsega senzorično analizo, določitev vsebnosti vode in elektrolitske prevodnosti, ali celotno analizo medu, ki

poleg senzorične analize, določitve vsebnosti vode in elektrolitske prevodnosti obsega še pelodno analizo in vsebnost hidroksimetilfururala (HMF). Število vzorcev za kontrolno analizo določi ČZS.

Jeseni leta 2001 je ČZS na teren napolnila 49 preglednikov medu. Izbor in število preglednikov je ČZS določila po ključu enakomerne zastopanosti v posameznih čebelarjskih društvih. Pregledniki so do spomladi na terenu pregledali, odvzeli in ocenili različno število vzorcev medu. Skupno število vzorcev medu, ki jim je bila dodeljena blagovna znamka »slovenski med«, in s tem tudi število odvzetih kontrolnih vzorcev medu, dostavljenih na ČZS, je bilo 340. Pri pregledu zapisnikov ugotavljamo, da so pregledniki opravili na terenu zelo različni obseg dela, saj so nekateri oddali le po en, dva ali tri vzorce. Sledi 14 preglednikov, ki so oddali pet do deset vzorcev medu, in 11 preglednikov, ki so oddali od 11 do 20 vzorcev. Izstopajo trije pregledniki, ki so oddali 28, 36 oziroma 48 vzorcev medu. Iz pregleda pa ni razvidno število čebelarjev, pri katerih so bili vzorci odvzeti, saj je lahko vsak preglednik pri istem čebelarju pregledal, ocenil in ob morebitni podelitvi blagovne znamke odvzel tudi po več različnih vzorcev medu.

Po merilih, ki jih je izdelala ČZS, smo opravili analizo 36 kontrolnih vzorcev. Vzorce smo senzorično ocenili ter izmerili vsebnost vode in elektrolitsko prevodnost. Rezultati senzorične analize so pokazali, da so vsi obravnavani vzorci ustrezno razvrščeni v med iz nektarja ali med iz mane. Rezultate fizikalno-kemijskih meritev smo obdelali in jih prikazujemo v **Tabeli 1**.

Pregled rezultatov določanja vsebnosti vode in elektrolitske prevodnosti vseh 36 vzorcev kaže dobro ujezanje rezultatov določanja vsebnosti vode, saj so vrednosti preglednikov povprečno le za 5 odstotkov večje od vrednosti, dobljenih v kontrolnem laboratoriju. Odstopanje pri najmanjši izmerjeni vrednosti je 1,5 odstotka, pri najvišji vrednosti pa 0,6 odstotka. Nekoliko večja odstopanja ugotavljamo pri meritvah elektrolitske prevodnosti. Povprečna elektrolitska prevodnost preglednikov je sicer le za 8 odstotkov večja, maksimalna vrednost pa le za 5,3 odstotka manjša od vrednosti kontrolnega laboratorija, vendar je minimalna izmerjena vrednost pri preglednikih kar za 49 odstotkov manjša od najmanjše meritve v kontrolnem laboratoriju.

Ker je namen analiz kontrolnega laboratorija predvsem preverjanje natančnosti dela posameznega preglednika medu, nam ti rezultati ne povedo veliko. Pogledati moramo na rezultate vsakega preglednika po-

Tabela 1: Rezultati povprečnih meritev vsebnosti vode in elektrolitske prevodnosti (EP)

Št. vzorcev: 37	Meritve preglednikov		Meritve kontrolnega laboratorija		Odstopanja meritev (%)	
	voda (g/100 g)	EP (mS/cm ²)	voda (g/100 g)	EP (mS/cm ²)	vode	EP
Povpr. vrednost	15,6	1,055	14,86	0,975	5	8
Min. vrednost	13,8	0,240	13,6	0,161	1,5	49
Maks. vrednost	17,5	1,884	17,6	1,990	- 0,6	- 5,3

sebej in oceniti obseg odstopanj njegovih meritev. Zato v **Tabeli 2** prikazujemo število preglednikov glede na odstotek odstopanja njihovih rezultatov od rezultatov kontrolnega laboratorija. Iz tabele vidimo, da so pregledniki zelo dobro opravili analizo vsebnosti vode, precej slabše pa meritve elektrolitske prevodnosti. Vzrok za večja odstopanja rezultatov elektrolitske prevodnosti je brez dvoma slabša kakovost aparatov, t. i. konduktometrov. Poleg tega menimo, da bi morali pregledniki vsako leto, preden gredo na teren, aparate umeriti v kontrolnem laboratoriju.

Po letu dni dela je skoraj nemogoče sklepati o uspešnosti oziroma neuspešnosti posameznega preglednika, saj smo analizirali le po en vzorec vsakega preglednika. To je vsekakor premalo za ugotavljanje kakovosti dela preglednika. Zato predlagamo, da bi prihodnje leto kontrolne vzorce medu analizirali po ključu, prikazanem v **Tabeli 3**.

Prav tako so se v prvem letu kontrole pokazale nekatere pomanjkljivosti pri označevanju vzorcev. Za prihodnje leto bo treba izdelati enotna merila za vse pre-

glednike. Predlagamo, da ima vsak preglednik svojo šifro. Prav tako mora imeti vsak čebelar svojo oznako ali šifro, pod katero ga preglednik vodi in je različna od šifre preglednika. Označevanje vzorcev pri posameznem čebelarju in s tem tudi kontrolnih vzorcev pa mora biti tako, da je zagotovljena njihova sledljivost.

Poleg tega menimo, da plastični kozarčki, ki jih pregledniki uporabljajo za kontrolne vzorce, niso povsem ustrezni. Ugotovili smo namreč, da v arhivu manjka približno 15 odstotkov vzorcev, odvzetih na terenu, ker so kozarčki bodisi počili ali pa se je pokrovček odprl in vzorec razlil.

Ob koncu naj še enkrat poudarim vlogo, pomen in odgovornost dela preglednikov medu. Da bo njihovo delo uspešno in kakovostno, je treba vsaj enkrat na leto pripraviti strokovno srečanje, na katerem bodo pregledniki izmenjali izkušnje, dobili nova navodila ter se seznanili s spremembami in novostmi.

Kljub temu da so si pregledniki že pridobili licence, je treba razmišljati tudi o njihovem strokovnem izpopolnjevanju v prihodnosti.

Tabela 2: Odstopanja meritev preglednikov od meritev, opravljenih v kontrolnem laboratoriju

Meritev	Odstopanje	Št. preglednikov
Vsebnost vode	do $\pm 2\%$	15
	do $\pm 5\%$	16
	do $\pm 10\%$	2
	do $\pm 20\%$	3
	$> \pm 20\%$	0
Elektr. prevodnost	do 2%	9
	do $\pm 105\%$	7
	do $\pm 1010\%$	9
	do $\pm 1020\%$	6
	$> \pm 1020\%$	5

Tabela 3: Ključ za jemanje vzorcev za kontrolo dela preglednika medu

Št. vzorcev/preglednika	Št. kontroliranih vzorcev
10 ali več vzorcev	10–15 % odvzetih vzorcev
3–9 vzorcev	en naključno izbran vzorec
1 ali 2 vzorca	kontrola preglednika v prihodnjem letu



ŠE ENKRAT O MEDU KONTROLIRANE PRIDELAVE BLAGOVNA ZNAMKA ZA SLOVENSKI MED – ALI JO POTREBUJEM?

Franc Grajzar

Začenja se nova čebelarstva sezona, nekateri čebelarji so letošnji pridelek že pripravili v posode, drugi še upamo, da ga bomo nekoliko pozneje. Napovedi g. Zdešarja so take, da se to skoraj mora zgoditi (članek napisan 1. junija). Ob odprtju Čebelarstva centra Slovenije na Brdu pri Lukovici sem se pogovarjal z nekaterimi čebelarji, ki so mi med drugim povedali tudi to, da imajo še zalogo lanskega medu. Kaj bodo storili z

njim, saj se nam letos spet obeta dobra letina? Za tako nizko ceno, kot jo ponuja npr. Medex, ga marsikateri čebelarji niso pripravljeno prodati. Neki čebelar mi je omenil, da ga raje vrne čebelam za hrano. Zadovoljni so lahko tisti, ki imajo dobro urejeno prodajo medu. Nekateri razmišljajo o tem, da bi ga porabili za krmo čebel, saj bodo na ta način ob izpolnitvi še nekaterih drugih zahtev prešli na ekološko čebelarjenje in bodo

tako za svoj pridelek dobili posebno oznako ekološko pridelanega medu. Ampak, ali bodo tega lahko prodali? Ali so pri nas kupci že toliko ozaveščeni, da bodo, recimo, za tak med plačali višjo ceno, ker bo seveda taka pridelava dražja. Verjetno se to ne bo zgodilo čez noč oziroma se bo ozaveščenost porabnikov le počasi povečevala. Kolikor več bo afer v zvezi s hrano, toliko bolj bodo porabniki iskali ekološko pridelano hrano. Pred leti je bilo pogosto slišati pritožbe čebelarjev, češ da na embalaži medu na trgovskih policah ni označeno, ali gre za slovenski ali za uvožen med, ki ga lahko trgovci v tujini dobijo po zelo nizki ceni in s tem znižujejo tudi ceno domačega medu. Zanimivo, da takih pritožb ni več slišati, čeprav se razmere, razen redkih izjem, niso spremenile. Ni znano, pod kakšnimi higienskimi, zdravstvenimi in vremenskimi vplivi je bil uvožen med pridelan, in tudi ne, kako je bil potem shranjen. Porabniki verjetno o tem sploh ne razmišljajo. Za številne je žal pomembno samo to, da je med čim cenejši.

Razmere v tej naši dejavnosti niso preproste. Kdo naj torej poskrbi za drugačne razmere oziroma za večje povpraševanje po slovenskem medu? Spoznati moramo, da lahko največ naredimo čebelarji sami. Naš med mora biti prepoznaven, da bodo kupci raje segali po domačem medu in ne bodo kupovali uvoženega, ki je neznanega izvora in za katerega tudi ni znano, kako je pridelan. Pot ni preprosta in uspeha ne bomo dosegli čez noč, moramo se potruditi in strniti svoje vrste. Kmalu bomo v Evropski uniji, ponudba bo večja, med pa še cenejši. Take izkušnje imajo tudi v Avstriji in Nemčiji. V Avstriji prodajajo uvožen med po 1,7 do 2 evra, domačega pa po 7 do 9 evrov. V Avstriji pridelan med je ustrezno označen in prepoznaven, zato kupci segajo po njem.

Tudi pri nas jih začnemo v zadnjem času posnemati, a za zdaj domači med prodajamo kar po isti ali le za malenkost višji ceni kot neoznačen med, saj si moramo zaupanje naših porabnikov šele pridobiti. V prvem obdobju bi želeli doseči vsaj to, da bodo kupci

prepoznali naš posebej označen med in ga začeli ceniti. Slovenski med je znan kot zelo kakovosten. To vedo številni porabniki, predvsem tisti, ki ga kupujejo pri čebelarjih na domu, a teh seveda ni dovolj. Pridobiti moramo tudi druge! Tak med bi moral biti v prodaji tudi v trgovinah, zato bi ga morali od čebelarjev odkupovati trgovci-polnilci in ga ločiti od preostalega, vendar pri njih za kaj takega za zdaj ni dovolj interesa. Morda so ugotovili, da bi bil ob nekoliko višji ceni tega medu zaslužek premajhen.

Torej med z blagovno znamko, označen kot «SLOVENSKI MED KOTROLIRANE KAKOVOSTI».

Zakaj več slovenskih čebelarjev ne uporablja nove blagovne znamke za med, zakaj ne izrabimo te ugodnosti in se v večjem številu ne vključimo v sistem kolektivne blagovne znamke? Res je bil pravilnik uveljavljen šele v začetku prejšnjega leta. K uporabi znamke je lani pristopilo samo 3 odstotke čebelarjev. Ali se bojimo zunanje kontrole, ali nočemo sprejeti vpogleda v naše čebelarstvo in s tem nadzora nad pridelavo medu, ali pa se bojimo za malenkost višjih stroškov? Nekateri čebelarji tudi pravijo, češ kaj naj bi s to dodatno obremenitvijo, saj imam svoje kupce, ki zaupajo v moj pridelek. Morda se bodo pa ti le začeli spraševati, zakaj njihov dobavitelj nima tako označenega medu. Morda bodo začeli dvomiti o kakovosti medu in bodo zato med kupili pri sosednjem čebelarju, ki bo kakovost svojega pridelka potrjeval z blagovno znamko?

Vsi se zavedamo, da so pri nadzorovani pridelavi res potrebni dodatni napor. Zato se moramo tega lotiti odgovorno in z vso resnostjo. Porabniki postajajo vse zahtevnejši, saj se že marsikdo zanima, kako npr. čebele zdravimo. Glede na to bomo morali čebelarji veliko pozornosti nameniti zdravstvenemu varstvu čebel, če bomo želeli čebelariti tako, da v panje ne bomo vnašali nobenih strupov ali antibiotikov. Želeli ali ne, verjetno bomo k temu prav kmalu prisiljeni. Prav tako ni vseeno, kakšno satje imamo, kakšno posodo, kakšna je higiena v prostorih, v katerih delamo z medom. S kontrolo nad vsem tem, seveda ob temeljnih zahtevah po

Novo

— *Ugodno* —

Novo

OBVESTILO ČEBELARJEM IN BLAGAJNIKOM DRUŠTEV

VPLAČAJTE ČEBELARSKI ROKOVNIK ČZS ZA LETO 2003 BLAGAJNIKU VAŠEGA DRUŠTVA

Konec tega leta bo Čebelarstva zveza Slovenije namesto koledarja izdala bogato opremljen rokovnik za leto 2003 na več kot 150 straneh. Poleg koledarskega dela bo tudi veliko čebelarskih informacij, ki jih čebelarji nujno potrebujejo.

Cena rokovnika za člane s člansko izkaznico ČZS je po prvem septembru 1200 SIT, za preostale pa 1600 SIT. Prejeli ga boste pri blagajniku društva ob plačilu članarine za leto 2003.

Denar vplačajte pri blagajniku vašega društva najpozneje do 1. OKTOBRA 2002.

Blagajnike društev prosimo, da od čim več članov poberejo predplačila za Čebelarski rokovnik, ker je cena do 15. oktobra zelo ugodna.

Društva – blagajniki, morajo denar za ČEBELARSKI ROKOVNIK vplačati na transakcijski račun ČZS 18300-0013332037 do 15. oktobra letos.

Cena rokovnika bo pri plačilu po 1. oktobru letos višja – za člane z veljavno člansko izkaznico 1600 SIT za ostale pa 2000 SIT.

ČZS

organoleptičnih lastnostih, pregledih analitskih parametrov medu in ob pozitivni ugotovitvi stanja v našem čebelarstvu, pridobimo usrezno oznako za naš med, kupec pa jamstvo, da je med nadzorovane pridelave res najvišje možne kakovosti. Mi vsi se bomo ob tem še učili in nenehno izboljševali tudi kakovost našega čebelarjenja.

Ni dovolj naš pozdrav »Naj med!«, pridelek moramo tudi čim bolj prodati. Morda bo blagovna znamka vsaj malo pripomogla k temu, prav gotovo pa sčasoma več, če se bomo za to v čim večjem številu zavzeli predvsem čebelarji sami. Zato po letošnji medeni beri ne odlašajmo in se vključimo v nadzorovano pridelavo medu! Kmalu bomo lahko to prakso uporabili na naslednji stopnji take pridelave, tj. za MED Z GEOGRAFSKIM POREKLOM, ki bo državna oznaka.

Kako se lahko vključimo v sistem kolektivne blagovne znamke?

Najprej je priporočljivo prebrati pravilnik. Kljub temu pa naj na kratko pojasnim postopek. Čebelar, ki je član čebelarskega društva in prek tega tudi ČZS, se vključi v sistem s podpisom pogodbe (poseben obrazec) s svojim čebelarskim društvom. Pred tem mora čebelarsko društvo podpisati pogodbo s ČZS, da se vključuje

v sistem kolektivne blagovne znamke, to pa je večina društev že storila. To pogodbo mora podpisati tudi, če društvo nima svojega preglednika. Ko ima čebelar pripravljen med, pokliče preglednika iz svojega društva in se z njim dogovori za pregled čebelarstva in oceno medu. Pregledniku je čebelar dolžan omogočiti ogled čebelnjaka, prostora za skladiščenje satov, prostora in opreme za točenje, prostora in posode za skladiščenje medu, opreme za utekočinjenje medu ter prostora in posode za polnjenje medu za prodajo. Če čebelarsko društvo nima svojega preglednika, se lahko s sosednjim društvom, ki ima preglednika z licenco, dogovori, da ta opravi pregled tudi pri čebelarjih, članih sosednjega društva. Vse drugo opravi preglednik medu, in če so ugotovitve pozitivne, izda čebelarju prelepke. Sistem kolektivne blagovne znamke je pripravljen tako, da ga lahko uporabijo vsi čebelarji, ne glede na to, ali pridelajo 50 kg medu ali več ton.

Na koncu še odgovor na vprašanje v naslovu: Blagovno znamko potrebujem zato, ker z njo lahko vsakemu kupcu dokažem, da sem svoj med prepustil zunanjemu nadzoru in da imam za to dokazilo, zaradi česar je lahko brez skrbi, da je pri meni kupil slovenski med najboljše kakovosti.

SLEDLJIVOST, PRIDELOVALNA ODGOVORNOST IN KAZNI

Zanimivosti s strokovne ekskurzije v Nemčiji

Milan Meglič, oec.

V Nemčiji so to trije stebri sistema zaščite in prepoznavnosti domačega medu; temeljijo na strogih predpisih, ki obravnavajo med.

Ob strokovnem ogledu čebelarjenja (6. in 7. julija 2002) pri čebelarskem mojstru g. Wernerju Behrensu v mestu Wellendingen (Schwarzwald) v Nemčiji – ogled je za zainteresirane slovenske čebelarje odlično organiziralo Čebelarsko društvo Komenda – nas je med drugim zanimal tudi postopek pridobivanja zaščitnih nalepk za med v Nemčiji. Zanimalo nas je tudi, ali je treba za pridobitev nalepke opraviti poprejšnje analize medu ter kako uspešna je prodaja medu z zaščitnimi nalepkami.

Za pridobitev pravice do uporabe kolektivne zaščitne znamke »ECHTER DEUTSCHER HONIG« mora biti čebelar član lokalnega čebelarskega društva in tudi član Nemške čebelarske zveze (DEUTSCHE IMKERBUND).

Čebelar sam pripravi specifikacijo želenega števila nalepk. Na njej mora poleg osebnih podatkov navesti še število svojih čebeljih družin, pa tudi to, koliko nalepk bo potreboval za polkilogramske (ali drugačne) kozarce, koliko za oznako sorte medu, na primer hojev med, lipov med itd., in koliko samo z oznako gozdni ali gozdno-cvetlični ali cvetlični med ipd. Lahko pa naroči tudi nalepke brez oznake sorte ali vrste medu. To specifikacijo (oziroma naročilnico) mora podpisati predsednik lokalnega čebelarskega društva, nato pa jo čebelar pošlje na sedež Nemške čebelarske zveze. Na podlagi teh podatkov mu zveza na nalepke natisne njegov naslov (čebelarski mojster, ime, priimek, naslov in telefon ter ustrezno število oznak za sorto oziroma vr-

sto medu). Nemške nalepke imajo že v originalu vpisane kontrolne številke, na primer L-KA 0567463. Zaščitna znamka obsega nalepko in zaščitni trak skupaj, čebelarja pa stane (preračunano) približno 7 SIT. Čebelar torej nalepke kupi vnaprej, Nemška čebelarska zveza nanjo natisne njegove osebne podatke in mu jih izroči proti plačilu. Zveza torej čebelarju zaupa, da bo nalepke tudi pravilno uporabil.

Med točenjem čebelar sam označi ves med, ki ga je pridelal v enakih razmerah (točenje). Da je med z isto oznako res enak, uporablja večjo, 700-litrsko posodo, v kateri iztočeni med še premeša in tako dobi popolnoma enak med. O tem doma vodi tudi evidenco.

Zanimalo nas je, na podlagi česa se čebelar odloča in uporablja oznake o vrsti oziroma sorti medu. G. Behrens je pojasnil, da čebelar, če je res povsem prepričan, da je med na primer hojev, uporabi nalepko z oznako hojev med. Če pa o tem ni povsem prepričan, pošlje med v analizo, njene ugotovitve pa uporabi kot podlago za označevanje medu po sorti ali vrsti.

G. Behrens nam je tudi pojasnil, zakaj se je odločil za kroženje voska iz svojih panjev. Vosek, ki ga med točenjem medu pridobi iz mednih pokrovkov, pošlje v predelavo v satnice. V predelovalnici voščin mu torej izdelajo satnice iz njegovega voska. Na ta način je prepričan, da v vosku ni različnih ostankov, ki bi pozneje lahko prešli v med. Ves vosek, pridobljen iz starega satja, proda (izloči ga iz kroženja).

Čeprav je g. Behrens poklicni čebelar z 200 do 300 nakladnimi panji, tako da pridelava kar zajetno količino medu, ves med proda sam, po večini na lokalnih tržni-

cah, nekaj pa ga posreduje drugim čebelarjem, ki so morda to leto imeli slabšo letino. Pred prodajo mu ni treba opraviti nobene analize, vendar ga na prodajnem mestu občasno obišče inšpektor ter vzame vzorec ali dva medu. Čebelar dobi rezultate analize zelo hitro, že v mesecu dni, pregleda pa mu ni treba posebej plačati. Edini strošek, ki ga ima čebelar v zvezi z naključnimi kontrolami, je vrednost odvzetega vzorca medu. Seveda, če analiza pokaže, da je vse v redu. Če pa bi analiza pokazala nepravilnosti, na primer ostanke nedovoljenih sredstev v medu ali celo samo nepravilne oznake sorte ali vrste medu, so predvidene visoke kazni, celo do 5.000 evrov. Glede na to tudi laže razumemo, zakaj se nekateri čebelarji odločajo za oznake kot gozdno-cvetlični med, spomladanski cvetlični med, gorski med itd. (v takem primeru torej ni nobenega tveganja, da bi bila oznaka medu nepravilna, zato tudi tovrstne analize niso potrebne).

G. Behrens je tudi povedal, da ima nekaj strank, ki želijo določene mešanice medu. V takem primeru on sam zmeša ustrezno količino zelenih vrst ali sort medu in tako nastalo novo serijo sam označi oziroma vodi o tem evidenco, ki jo nato dopolnjuje še s številkami, natisnjenimi na nalepkah. S tem vzpostavi sistem sledljivosti.

Večina nemških čebelarjev uporablja enoten kozarec za med, katerega oblika, vključno s pokrovom, sta še posebej zakonsko zaščitena. V vseh 75 letih obstoja enotnega kozarca so njegovo obliko šele pred kratkim samo malenkostno posodobili. Enoten kozarec je dovoljeno uporabljati samo za med, pridobljen po strogih pravilih Nemške čebelarске zveze.

Ugotovili smo, da je sistem nemške kolektivne blagovne znamke za med, zlasti glede zaupanja, sledljivosti, pridelovalne odgovornosti in tudi sankcij, preprostejši od slovenskega sistema in po eni strani tudi cenejši. To je verjetno posledica tega, da je nemška zaščitna znamka lani praznovala že 75 let obstoja in da ima pri čebelarjih in na trgu že svoj ugled. Visoke kazni za kršilce so brez dvoma varovalke, ki sistemu zagotavljajo resnost.

Poleg tega ima samo nemški med, ki je opremljen z nalepko nemške kolektivne blagovne znamke »ECHTER DEUTSCHER HONIG« pravico uporabljati še znak kakovosti CMA (Central Marketinggesellschaft der deutschen Agrarwirtschaft, Bonn), ki poleg Nemške čebelarске zveze z analizami v neodvisnih laboratorijih še dodatno skrbi za nadzor kakovosti. Ta dodatni znak je vključen v nalepko in pri nemških porabnikih visoko cenjen, to pa gotovo pomaga tudi pri trženju medu.

OBVESTILO

o pogojih za sprejem vloge za neposredna plačila na pridobitno čebeljo družino za nečlane ČZS

Na podlagi Uredbe o neposrednih plačilih za pridobitne čebelje družine v letu 2002, objavljeni v Uradnem listu Republike Slovenije, smo predsednike čebelarskih društev 6. maja 2002 pisno obvestili o načinu zbiranja zahtevanih vlog.

Strošek administrativne obdelave vloge za čebelarja-nečlana Čebelarске zveze Slovenije je 6.500 SIT. Predlagamo, da predsedniki ali tajniki čebelarskih društev pri izpolnjevanju vlog to upoštevate. Sezname vlog bomo primerjali s seznammi članstva ČZS, društvom pa bomo za obdelavo vlog za nečlane ČZS izstavili račune.

ČZS



B

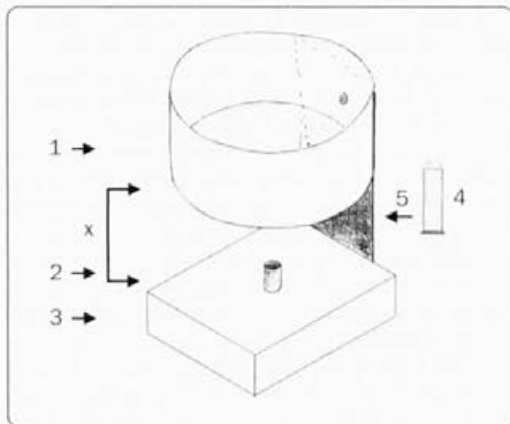
olezni čebel

ZATIRANJE VAROE S HLAPI OKSALNE KISLINE V ARGENTINI

Ivan Arenšek - Argentina

Tudi v Argentini smo doslej varoo uspešno krotili s fluvalinatom, letos pa se je pojavila velika odpornost varoe na to kemično sredstvo. Z zanimanjem sem v Slovenskem čebelarju prebral članek inž. Ivana Jurkoviča o zatiranju varoe z izparjevanjem oksalne kisline. Zaradi zdajšnjih denarnih težav na argentinskem trgu skoraj ni zdravil za čebele. Na hitro sem si izdelal podoben izparilnik s svečko, katerega skica je bila objavljena v 1. št. letošnjega Slovenskega čebelarja. Te svečke pa so mi pri preizkušanju povzročale precej

težav. Na misel mi je prišlo, da bi morda lahko svečke zamenjal z alkoholnim gorilcem, in to mi je tudi uspelo. Alkoholni gorilec je sestavljen iz 9 mm široke in 27 mm dolge kovinske cevi (v preprosti izvedbi je to prazen naboj lovske puške). V to cevko najprej vlijem 1,5 cm³ alkohola, nato potisnem v cevko 30 mm dolg stenj. Stenj pripravim iz toaletnega papirja, ki ga zavijem v 9 mm debel zavitek. Ta stenj počasi potiskam v cevko, tako da počasi vpije alkohol; ves postopek traja le nekaj sekund. Tako napolnjen gorilec gori in tri



- 1 – posoda za oksalno kislino
 2 – alkoholni gorilec
 3 – lesen podstavek
 4 – gorilec z vložnim stenjem
 x – razdalja med podstavkom in posodo je 6 cm
 5 – držalo za posodo

do štiri minute oddaja enakomerno toploto, potem pa samodejno ugasne. Dva grama oksalne kisline izpari v dveh minutah. Na naklado najprej položim kovinasto mrežo in nanjo postavim gorilec, kot to prikazuje risba. Če nimamo mreže, moramo gorilec nekako pokriti, da preprečimo dostop čebel. Ves postopek je otroško preprost. Inž. Jurkoviču čestitam za odlično izvedbo pripomočka za izparjevanje.

Pripis uredništva

Uredništvo Slovenskega čebelarja je prejelo pismo našega rojaka Ivana Arenška iz Argentine, sicer tudi vnetega čebelarja, ki čebelar v kraju S. C. de Bariloche. V tem kraju živi še nekaj Slovencev, med njimi je tudi nekaj čebelarjev. G. Arenšek nam je pisal o svojih izkušnjah pri zatiranju varoe s hlapi oksalne kisline in nam poslal prevod članka Banka matic, ki ga tudi objavljamo. G. Arenšek čebelarji s kranjsko sivko, ki jo skuša ob pomoči inž. Guillerma Huerta, zaposlenega na lokalnem kmetijskem inštitutu, širiti tudi v Argentini. Tako g. Arenšek kot g. Huerte se bosta udeležila kongresa Apimondie v Ljubljani leta 2003. G. Ivanu želimo še veliko uspeha pri čebelarjenju in širjenju kranjske čebele v Argentini, za članka pa se mu zahvaljujemo.



BANKA MATIC

Rossy Castillo Orozco, Čile (prevedel Ivan Arenšek – Argentina)
 e-mail rossybee@entelchile.net

Povpraševanje po maticah je vsako sezono zelo različno, saj je odvisno od potreb čebelarjev. Eni zamenjujejo matice zgodaj spomladi, drugi jeseni. Večina jih zamenjuje dveletne matice, ker se v drugem letu starosti matice v družinah zelo poveča rojilno razpoloženje, hkrati pa se zmanjša tudi zaleganje. Poleg tega moramo vedno računati na muhasto vreme, zato je težko načrtovati potrebno število oplojenih matic za točno določen čas.

Pogosto se zgodi, da prejmejo čebelarji naročene matice prav tedaj, ko čas za zamenjavo matic ni primeren. Čeprav vem, da matice vzdržijo v matičnicah in med dolgimi prevozi v normalnih razmerah tudi več dni ali cel teden, je pomembno, da je ta čas čim krajši. Najbolje bi bilo, da bi maticam na potovanju zagotovili razmere, ki sicer vladajo v panju, vendar tega v praksi skoraj ni mogoče doseči.

Kot vzrejevalki matic se mi je pogosto zgodilo, da sem za vzrejo prejela dragocene matice, ki jih družinam nisem mogla dodati sočasno. Pogosto sem vzredila tudi več matic, kot je bilo zanje naročil, ali pa je bilo naročil več kot razpoložljivih matic. Med različnimi tehnikami upravljanja vzrejališč ma-

tic je tudi sistem, ki ga skoraj ne uporabljajo, čeprav je zelo uspešen. To je banka matic. Sistem banke matic so dolga leta uporabljali vzrejevalci matic na severni polobli, predvsem v ZDA. Večkrat so jim matice ostajale ali pa so morali nedavno oplojene matice shraniti, da so v prašičkih lahko pripravili prostor za nove serije matic.

Banka matic je sestavljena iz normalne ali tudi brezmatične družine, ki ji dodamo matičnice z oplojenimi maticami. Tako lahko matice ohranimo ne sa-



mo nekaj dni, ampak tudi več mesecev. Zgodilo se je, da sem imela naročila tudi za tisoč in več matic, zato sem jih morala toliko tudi vzrediti. Pri tem mi je bila v veliko pomoč banka matic. Pri skladiščenju matic v teh bankah pa je treba upoštevati nekatere pogoje, saj je prav od njih odvisen končni uspeh.

1. Močna brezmatična družina z odprtim žrelom. Takšna družina ima dve normalni nakladi in eno polovično naklado, v katero zložimo matičnice z maticami. Matičnice položimo kar na zgornje letve satnikov nad zalego. To nizko naklado lahko skupaj z matičnicami vstavimo tudi med obe normalni nakladi z zalego. V družini mora biti vedno **veliko mladih čebel**, ker te rade sprejmejo nove matice in jih tudi hranijo. Pazimo, da v nakladi res ni odkrite zalege ali jajčec. Če je v družini veliko starih čebel, se te zelo napadalno vedejo do mladih matic. Pomembno je tudi, da so matice v matičnicah brez spremljevalk, saj bi bile mlade čebele napadalne tudi do njih. Pri zadevajo si jih ubiti, večkrat pa maticam poškodujejo žleze v obliki majhnih gobic med členki (na nogah). Te žleze skupaj s čeljustnimi žlezami preprečujejo graditev matičnikov in preleganje matic.

2. Enkrat na teden moramo taki družini – banki – dodati vsaj en sat polegajoče se zalege. To zagotavlja zadostno količino mladih delavk, ki izločajo veliko količino matičnega mlečka za prehrano matic.

3. Dodatno krmljenje z medom in cvetnim prahom lahko izvedemo z dodajanjem mednih ali obnožinskih satov. Poglavitna snov za izdelavo matičnega mlečka je cvetni prah. Brez bogate zaloge pelodne in medene hrane banka matic ni mogoča.

4. Prav tako kot pri sestavljanju novih rezervnih družin moramo tudi banke matic redno hraniti z dodatno tekočo hrano. Krmljenje s sladkorno raztopino precej okrepi fiziološko funkcijo čebel.

5. Zelo pomembno je, da smo izjemno pozorni na zdravstveno stanje čebel. Poleg običajne kontrole števila varoje moramo družine preventivno zdraviti tudi proti noseči.

Zaradi hude suše je bila leta 1999 vzreja manjša od pričakovane. Kljub temu smo vzredili več kot 5000 matic. Od teh smo 1200 matic poslali v Francijo. Vso sezono sem zelo uspešno uporabljala banke matic. Treba pa je paziti na več podrobnosti, tako npr. na vrsto matičnic, položaj matičnic v banki, položaj teh panjev-bank na stojšču panjev. Uporabljamo tako plastične kot tudi lesene matičnice znamke Benton. Zadnja leta smo skušali ohraniti matice od konca marca do avgusta. (V Čilu je v tem času zima). Rezultati so bili zadovoljivi, saj je bila umrljivost majhna. Matice, ki smo jih dodali spomladanskim narejencem, so se dobro obnesle. Za uspeh se moramo zahvaliti tudi posebni mikroklimi naše pokrajine v Čilu, saj lahko čebele skozi vse leto naberejo dovolj sveže hrane, predvsem peloda.



Iz tuje literature

NOVI PREDPISI O VSEBNOSTI OSTANKOV RAZLIČNIH SNOVI V MEDU V EVROPSKI UNIJI

Leta 1990 je komisija za prehrano tedanje Evropske skupnosti določila največje vrednosti ostankov veterinarskih zdravil v živilih živalskega izvora. S tem so želeli zavarovati porabnike in njihovo zdravje. Uporaba antibiotikov povzroča odpornost (rezistenca) škodljivcev – patogenov, zato je treba ta pojav nenehno spremljati. Vrednosti ostankov različnih snovi v medu so v Evropski uniji zdaj zakonsko določili v štirih dodatkih. Prvi dodatek je seznam aktivnih substanc (MVO), ki delujejo na posamezne vrste škodljivcev, ki niso na čebelah, nobene od njih pa ne uporabljamo v čebelarstvu.

Drugi dodatek je seznam snovi za katere prepoved uporabe ni potrebna. Za čebele so to na primer: fluvalinat, flumetrin, mravljinčna kislina, mlečna kislina, mentol, timol in mešanica eteričnih olj.

Te snovi so namenjene za zatiranje varoe in so na seznamu dovoljenih sredstev.

Tretji dodatek vsebuje seznam snovi, katerih najvišja dovoljena količina medu je bila določena in se uporabljajo pri zatiranju varoe v čebelarstvu. To so: cimiazol, 1000 ppb, amitraz, 200 ppb, in kumafos, 100 ppb.

Četrti dodatek je seznam snovi, ki jih ponekod v čebelarstvu sicer uporabljajo, vendar ranje najvišjo dovoljeno količino sploh niso določili, ker so preveč nevarne, njihova uporaba v čebelarstvu pa je prepovedana. To sta predvsem: kloramfenikol, ki so ga našli v kitajskem medu, in nitrofurans, ki vsebujeta furazolidone, ronizadole, dapson, dimetridazole, kolkicine, klorpromidzine, kloroform in metronidazole.

Da bi zavarovali porabnike, dobro ime čebelarjev in zaupanje pri prodaji medu, čebelarji torej nikakor ne smejo uporabljati snovi, navedenih na seznamu četrtega dodatka. V medu je namreč z analizami mogoče odkriti zelo nizke vrednosti teh snovi. Že manjše količine medu, onesnaženega s prepovedanimi snovmi, bodo ob mešanju medu pri pripravi za prodajo onesnažile zelo velike količine tega čebeljega pridelka. Če bodo v državah Evropske unije odkrili med, ki bo vseboval snovi s seznama četrtega dodatka, ga bodo takoj uničili.

Antibiotike, kot so streptomycin, tetraciklin, penicilin in sulfonamidi je sicer dovoljeno uporabljati za zdravljenje živali, **prepovedana pa je njihova uporaba pri čebelah**. Izjema je uporaba pod veterinarskim

nadzorom, saj v tem primeru tetraciklin uporablja jo za zatiranje hude gnilobe. Ob uporabi antibiotikov pa je do preklica prepovedano kakršno koli pakiranje medu (na primer dva meseca po točenju). V državah članicah Evropske unije v preteklosti uporaba antibiotikov v čebelarstvu ni bila zakonsko urejena. Nekatere države so zavračale med, ki je vseboval nadpovprečne vrednosti teh snovi, druge pa so npr. dovoljevale vsebnost do 50 ppb.

Vsekakor moramo poudariti, da je kakršna koli navzočnost snovi, navedenih na seznamu četrtega dodatka, v medu v državah Evropske unije po novem prepovedana. To se lahko spremeni le, če bi spremenili seznam v čebelarstvu aktivnih substanc.

Vir: EU - Food Standard Agency - www.Apiservices

Prevod **A. M. Mihelič**

Dejavnost strokovnih komisij Zveze

PRI ČCS SMO POSTAVILI ČMRLJAK

Delo sekcije ljubiteljev in rejcev čmrljev v letih 2001–2002

dr. Janez Grad

Sekcija ljubiteljev in rejcev čmrljev pri ČZS je bila delovna tudi v letih 2001–2002.

V sodelovanju z Akademskim čebelarским društvo in ČD Semič smo 9. aprila 2001 na Krupi pri Semiču organizirali in sofinancirali (50.000 SIT) predavanje o čmrljih. Udeležence, bilo jih je približno 30, sem najprej seznanil z namenom sekcije in z njenim delovanjem, nato pa je imel predavanje naš rojak in strokovnjak dr. Jožef Starc, ki dela na univerzi v Uppsali na Švedskem. Ob prikazovanju diapozitivov je navedel številne zanimivosti iz preučevanja gojenja in opraševanja matic čmrljev, ki poteka v okviru podiplomskega univerzitetnega študija v Skandinaviji. Druge zanimive teme so bile: življenje

čmrljev, pomen čmrljev v gospodarstvu (opraševanje rdeče in bele detelje, repice, paradižnika in jagod v pokritih nasadih), bolezni in zajedavci čmrljev, vzreja matic in gojenje čmrljev (opraševanje matic: matica se pari le enkrat z enim trotom, trot pa se lahko pari z več maticami; finska kmeta gojita čmrlje kar v savni). Govoril pa je tudi o zanimivostih s področja gojenja čebel v Peruju v Južni Ameriki, na primer o čebelah brez žela in čebelah ubijalkah.

Ob tem naj omenim, da sem lani pripravil še dve predavanji o čmrljih. Prvega sem imel 13. junija na mojem domu za dve skupini učencev 5. razredov OŠ Ljubljana Polje, drugega pa 20. septembra na OŠ Ljubljana Polje v okviru izobraževalnih seminarjev za



Začetek graditve paviljona – čmrljaka pri Čebelariskem centru Slovenije

Foto: M. Repe



Ob odprtju čmrljaka sta si ključek izmenjala predsednik zgorjensavinskih čebelarjev Marko Purnat in vodja sekcije ljubiteljev in rejcev čmrljev dr. Janez Grad.

Foto: M. Repe

učitelje. Na decembrskem srečanju članov sekcije v Ljubljani smo sklenili, da bomo ob novem Čebelarstvu centru Slovenije na Brdu pri Lukovici postavili hišico za čmrle – čmrlljak. V spodbudo nam je bila velika naklonjenost predsednika gradbenega odbora in podpredsednika ČZS g. Vlada Pušnika za našo zamisel.

Z razstavo panjev, literature in fotografij čmrlljev (Janez Grad) smo 2. in 3. marca 2002 sodelovali na mednarodni čebelarški razstavi v Celju. Obiskovalci razstave so pokazali zelo veliko zanimanje za to tematiko, žal pa so jo pokazali tudi druge vrste »ljubitelj«, saj so ob koncu razstave odnesli vse panje s fotografijami čmrlljev. Pripravili smo tudi dve predavanji o čmrlljih (Janez Grad). Prvo je bilo 5. marca na OŠ Stražišče za učence 6.d razreda, ki so sodelovali pri raziskovalnem projektu o čmrlljih pod mentorstvom ge. učiteljice Nuše Zaletel. Drugo predavanje je bilo 15. marca na Centru šolskih in občinskih dejavnosti v Ljubljani. Obe predavanji sta potekali v zelo prijetnem ozračju, seveda pa je bilo druženje z najmlajšimi še prav posebej prisrčno. Učenci OŠ Stražišče so ob tej priložnosti zbrali 2.400 SIT za potne stroške predavatelja, vendar smo jih vsi skupaj podarili sekciji za projekt čmrlljak.

Vseh prvih pet mesecev tega leta smo vsi svojo pozornost namernili postaviti čmrlljaka na Brdu. Najprej je g. Marjan Debelak, dipl. inž. arh., naredil načrt za čmrlljak, krit s slamo. Presodili smo (zelo napačno), da bi postavitev le-tega stala od 250.000 do 400.000 SIT. Po pridobljenih treh predračunih izvedbe pa naj bi za čmrlljak plačali od 650.000 do 845.000 SIT. Vsem trem ponudnikom predračunov in potencialnim možnim izdelovalcem čmrlljaka – g. Janku Lukmanu, BRUN LES, Šentvid 39, 1225 Lukovica, g. Antonu Torkarju, Begunska 23, 4248 Lesce, in podjetju SMREKA, Podsmrečje 20, 3342 Gornji Grad – se v imenu sekcije zahvaljujem za njihov trud in pripravljenost za sodelovanje. Sekcija pa do zelenega roka, to je do odprtja ČCS 26. maja 2002, ni mogla zbrati potrebnega denarja za izvedbo tovrstnega načrta, zato smo iskali rešitev s tipko hišico. Imeli smo izjemno srečo, da nam je na pomoč priskočila Medobčinska zveza čebelarjev Zgornje Savinjske doline in nam podarila vrtni paviljon (v vrednosti 136.000 SIT), ki ga je izdelalo podjetje Glin Žagarstvo iz Nazarij. Tudi postavili so ga štirje člani te zveze, ki so s predsednikom na čelu delali ves dan, da so ga sestavili. Predsedniku g. Marku Purnatu in drugim sodelujočim se iskreno zahvaljujemo za izvedbo tega projekta. Ob tem smo člani sekcije – g. Matija Čemažar, Marjan Debelak,

Janez Grad, Marica Repe, Alojz Strmole, Jože Tršar, Jože Pavlič in Ivo Zadražnik – opravili še vsa potrebna dodatna dela: postavili smo temelje za paviljon, pokrili streho, uredili notranjščino in okolico. Pri tem je bilo potrebnega tudi precej strokovnega znanja in dela, pri čemer so se izkazali zlasti naša člana Matija Čemažar in Jože Tršar, ki sta za ta namen darovala tudi potreben material (kovine, les – lege), ter krovec g. Janez Zor, ki nam je poceni prekril streho. Vsem trem se za njihovo prizadevanje iskreno zahvaljujemo. Poleg Savinjančanov nam je priskočilo na pomoč tudi ČD Dolško s predsednikom g. Ivanom Mlakarjem na čelu, saj so njegovi člani – Ivan Mlakar, Marjan Jemec in Janez Grad (ti so bili najdejavnejši), Franc Kunaver, Janez Mihelčič, Milan Runtas in Martin Vidic opravili več ur prostovoljnega dela pri najtežjih delih. Poleg tega je društvo prispevalo tudi 50.000 SIT za streho in pokrivanje strehe, za zaščitni premaz in drug material.

Vrednosti vsega opravljenega dela in podarjenega materiala ne morem oceniti; vse, kar smo opravili, smo opravili prostovoljno, z dobro voljo in lepimi željami za ohranitev čmrlljev pri nas in uspešno delovanje ČCS. Naloga pa še ni končana. Čmrlljak bo treba opremiti še z marsičim, da bo res lahko služil svojemu namenu – dopolnilnemu izobraževanju šolske mladine in drugih obiskovalcev ČCS. Za ta namen bomo seveda še potrebovali denar. Dva naša člana, ki se nista mogla udeležiti prostovoljnih del pri postavitvi čmrlljaka, sta že darovala po 10.000 SIT (Aleš Indihar) oziroma 5.000 SIT (Zoran Nikolič), tretji član, Brane Kozinc, bo daroval izkupiček od prevoza s tovornjakom, pričakujemo pa tudi strokovno pomoč (dr. Andrej Gogala, dr. Ivan Kos, Janez Mihelič, Ljubo Struna) in podporo drugih članov sekcije. Našim bolnim članom (dr. Jože Korošec, Jože Rotar, dr. Vinko Rozman in Viktor Svetlin), ki so lahko samo v mislih spremljali naše delo, pa preostali člani želimo čimprejšnjo ozdravitev in kot je le mogoče dobro počutje.

Tudi junija nismo mirovali. Ker bo končanje del in vzdrževanje čmrlljaka zahtevalo tudi denarno poslovanje, smo na sestanku sekcije 21. junija, že v novih prostorih ČCS, za blagajničarko sekcije izvolili go. Marico Repe iz Ljubljane. Člani sekcije pa smo topló pozdravili tudi našega novega člana, g. Roberta Kocjana, direktorja podjetja Čebelarstvo Rihar – Kocjan. 30. junija smo v čmrlljak naselili prvo družino čmrlljev, rjavčke Bombus pascuorum (agrorum). Po vsem tem menim, da bo prihodnje pomlad čmrlljak res lahko polno zaživel, tako da bo še dodatno krasil okolico ČCS.

OGLEJTE SI DOMAČO STRAN ČZS NA INTERNETU

<http://www.cebelska-zveza-slo.si>

OB 50-LETNICI PRVE ČEBELARSKE ŠOLE V SLOVENIJI

Marta Krmelj in Milan Meglič

Na pobudo Zveze čebelarških društev Slovenije je bila pod pokroviteljstvom Zadrudne zveze Slovenije leta 1952 ustanovljena prva dveletna poklicna Čebelarška šola v Sloveniji. Poklicni čebelarji naj bi predvsem prevzeli pospeševalno dejavnost v čebelarstvu, saj je bilo to obdobje nastajanja ČE-GOjev (čebelarških gospodarstev). V Čebelarško šolo so se lahko vpisali dijaki, ki so izpolnjevali naslednje pogoje:

- da so stari najmanj 14, vendar ne več kot 18 let,
- da so končali nižjo kmetijsko šolo ali nižjo gimnazijo,
- da so duševno in telesno zdravi, torej popolnoma sposobni za izobraževanje.

V šolskem letu 1952/53 se je v prvi letnik vpisalo 13 dijakov. V šolskem letu 1953/54 se je v drugi letnik vpisalo 12 dijakov, v prvega pa 14. V šolskem letu 1954/55 se je v drugi letnik vpisalo 13 dijakov. Čebelarško šolo so obiskovali dijaki iz različnih krajev Slovenije. Uprava šole je bila pri Glavni zadrudni zvezi na Miklošičevi cesti 6 v Ljubljani. Ravnatelj šole je bil načelnik Josip Kobal. Šolski prostori so bili v barakah, v katerih so bile sicer učilnice Srednje gozdarske šole v Šiški. Tam so bili dijaki tudi nastanjeni.

Že leta 1953 je imela šola 74 čebeljih družin v AŽ panjih (tik pred zaprtjem pa celo 500). Poleg tega je imela šola tudi vse potrebno orodje, dva zložljiva čebelnjaka in stalen čebelnjak v Trnovem.

Predmetnik je obsegal po večini strokovne, tj. čebelarške predmete, nekaj pa je bilo tudi splošnih predmetov. Tako je bilo v predmetniku drugega letnika kar 19 predmetov: slovenski jezik, boleznin in škodljivci čebel, genetika in selekcija čebel, zgodovina čebelarstva, državljanski nauk, čebelja paša in oprashaevanje, anat-



Drugi letnik Čebelarške šole – stojijo od leve proti desni: Marija Bajc, Erna Knez, Franc Žvikart, Karel Stepančič, Vojko Primec, Dušan Simčič, Ivan Gril, Anton Štih, Milan Meglič; sedijo: prof. Logar, Anka Brezigar, Boža Žbogar, ravnatelj šole Josip Kobal, prof. Albin Stritar, Boža Berlot in Marta Krmelj.

mija in fiziologija čebel, matematika, vzreja matic, čebelji pridelki, higiena v čebelarstvu, administracija v čebelarstvu, sadjarstvo, zelenjadarstvo, predvojaška vzgoja, praktična čebelarška opravila, biologija čebel, splošna biologija in knjigovodstvo, dijaki pa so bili ocenjeni tudi iz vedenja. Praktični pouk je potekal v delavnici, delo s čebelami pa v šolskem čebelnjaku in občano tudi v čebelnjakih nekaterih predavateljev ali nekaterih drugih znanih čebelarjev v okolici Ljubljane. Dijaki so čebele tudi prevažali.

Šolanje je bilo zasnovano tako, da so morali dijaki po uspešno končani šoli in uspešno opravljeni (za prvi letnik enoletni) praktični opraviti še strokovni izpit, in sicer iz naslednjih predmetov: slovenski jezik, matematika, anatomija čebel, biologija čebel, čebelje paše, vzreja matic, tehnologija čebelarjenja, boleznin in škodljivci čebel ter praktična opravila. Strokovni izpit so opravljali dijaki obeh letnikov skupaj, in sicer od 7. do 9. januarja 1956. Po uspešno opravljenem strokovnem izpitu so si pridobili naziv: **»kvalificiran delavec v poklicu čebelar«**.

Na Čebelarški šoli so poučevali tedaj znani slovenski čebelarški strokovnjaki in praktiki: prof. Maks Rožman, prof. Edi Senegačnik, prof. Albin Stritar, prof. Logar, g. Dušan Ogorevc, g. Vlado Martelanc, g. Franc Robida, inž. Dušan Kresal, dr. Leon Kocjan, inž. Jože Rihar, prof. Stane Mihelič, prof. Valentin Vodnik in prof. Vlado Rojč.

Čebelarška šola je bila dejavna tudi sicer, saj je v sodelovanju z Glavno zadrudno zvezo prirejala nadaljevalne in začetniške tečaje.



Prvi letnik Čebelarške šole – stojijo od leve proti desni: Mirko Pavlin, Srečko Polajžar, Miha Oman; sedijo: Marjan Smole, Amalija Ložar, Vida Kumar, ravnatelj šole Josip Kobal, Marjanca Koren in prof. Logar.



Prvo jubilejno srečanje nekdanjih dijakov dveletne Čebelarške šole je bilo 11. aprila 2002 v Semiču. Udeležili so se ga: Marta Krmelj, Mirko Pavlin, Franc Žvikart in Milan Meglič (zaman smo iskali naslove drugih nekdanjih dijakov).

Po koncu drugega letnika druge generacije Čebelarška šola ni več vpisovala dijakov v prvi letnik, ker menda ni bilo dovolj sredstev in ker dijaki niso našli ustrezne zaposlitve. Kljub temu jih je nekaj služilo svoj kruh v čebelarstvu. S čebelami so se ukvarjali Franc Žvikart, Mirko Pavlin, Srečko Polajžar, Ivan Gril (v Avstraliji). Žvikart ima še zdaj zglede na čebelarstvo v Slovenskih Konjicah, Pavlin pa v Semiču. Milan Meglič je bil zaposlen na Kmetijskem inštitutu Slovenije pri dr. Jožetu Riharju, pozneje pa na Zavodu za čebelarstvo v Ljubljani, Amalija Božnar je delala na oddelku za veterino, v laboratoriju za čebele pri dr. Leonu Kocjanu, pozneje pa vse do upokojitve pri dr. Nežki Snoj. Marta Krmelj je 14 let vodila čebelarške krožke.

Viri:

- Slovenski čebelar 1953 in 1954,
- spričevala nekdanjih dijakov Čebelarške šole,
- sporočila raziskovalnega in strokovnega dela prof. dr. Jožeta Riharja, Ljubljana, 12. marec 1994,
- ustne informacije nekdanjih dijakov Čebelarške šole.

LEOPOLD TAVČAR – 80-letnik



V Orleku pri Sežani se je 27. septembra 1922 rodil član našega društva Leopold Tavčar. Iz prvih let svojega življenja se spominja očetovega čebelarjenja s krانjiči. Pozneje je na čebele sicer pozabil, a so se same naselile v dimniku njegove hiše. S prijateljem in čebelarjem Ivanom Horvatom sta jih premestila v Ivanov panj. Od takrat imajo čebele spet svoj dom tudi na Tavčarjevi kmetiji. Še več, svoje čebelarstvo je razširil in za čebele postavil lep majhen čebeljak. Sam sicer pravi, da prav nič ne uživa, kadar ga katera piči, vendar se nič ne ve, morda tudi to prispeva k njegovemu zdravju in zanj tako značilni vedrini.

Poldo, želimo ti še veliko zdravih let v naši sredini!

Goriški čebelarji

VABILO IN POGOJI ZA PRIJAVO NA 4. OCENJEVANJE MEDU, KI BO 19. OKTOBRA V SEMIČU

Spoštovani čebelarji, pred vami so tudi letos pogoji za prijavo na ocenjevanje medu v Semiču. To bo letos že četrtoč v drugič tudi z mednarodno udeležbo. Ocenjevanje bo letos prvič izvedeno po skupnih merilih, kot jih bo določal novi pravilnik o ocenjevanju medu, ki ga bo v kratkem sprejela ČZS. Prijavi bo treba priložiti spodaj objavljeno izjavo, v kateri so povsem normalne zahteve, kakršne od čebelarjev zahtevajo institucije, ki porabnikom zagotavljajo neoporečna živila, med katera seveda sodi tudi med. Vendar brez bojzani – če se držite navodil! veterinarjev in delate po dobri čebelarški praksi, glede prijave na ocenjevanje ne boste imeli pomislekov. Letos uvajamo tudi L oz. lot – to je številko (poljubno število) serije, s katero označite posodo, iz katere ste vzeli vzorec. Ta številka naj bi tudi sicer omogočala

ugotoviti, kdaj je bil med iztočen, iz katerih panjev in s katerega stojišča izvira. Novost je tudi, da med ni starejši od enega leta in da ga imate v zalogi vsaj 25 kg. Novo je tudi to, da bomo nekaj vzorcev dali v analizo, na podlagi katere bomo preverili navedbe, zapisane v izjavi. Da ne bomo samo zahtevali, bodo tisti, ki bodo za svoj vzorec navedli to, kar zahtevamo oz. kar zahteva tudi pravilnik o označevanju živil, pri ocenjevanju nagrajeni s pribitkom točk k skupni oceni. Ni pomembno, da imate svojo lastno nalepko, zadostuje že navadna bela nalepka, na kateri bodo (lahko tudi na roko) napisani zahtevani podatki – ime in priimek, naslov, pašni okoliš, L in vrsta medu. Prav tako bo komisija z dodatnimi točkami nagradila čebelarja, ki bo pravilno določil sorto svojega vzorca medu. S tem bi radi čebelarje vzpod-

budili in jih navadili na to, da bi tudi sicer pravilno določali in označevali sorto medu. Vse drugo, kar sodi k ocenjevanju, bo zapisano v pravilniku o ocenjevanju medu, ki bo objavljen na internetni strani ČZS. Upam, da se niste ustrašili postopka, ki je na prvi pogled morda za koga precej zapleten, čeprav to ni, vendar se bo treba navaditi tega, kar bo trg vse pogosteje zahteval od nas. Potreben je tudi zaradi kakovostne ravni izvedbe ocenjevanja in zato, da bodo priznanja prišla v prave roke. Pričakujemo vaše sodelovanje in vas vabimo, da se pridružite lanskim 84-im čebelarjem, ki so v ocenjevanje poslali 134 vzorcev. Morda bo letos prav vaš med prejel eno izmed kristalnih priznanj za najboljši med. Letos so na voljo trije kompleti unikatnih izdelkov iz Rogaške (glej sliko). Največji (po velikosti) komplet je namenjen najboljšim trem ocenam v skupni uvrstitvi, srednji



komplet je namenjen najboljšim predstavnikom iz tujine, najmanjši komplet pa najboljšim predstavnikom domačega društva. Poleg tega bomo glede na doseženo oceno podelili tudi diplome, ki so letos na novo oblikovane, vsekakor pa boste na prejeto priznanje lahko ponosni. Tudi letos bomo poskrbeli, da vam z nami na podelitvi ne bo dolgčas. Ker predvidevamo, da nas bo več kot lani, bomo prireditev, ki bo 19. oktobra ob 17. uri, preselili v večji prostor, o tem, kako in kaj, pa se bomo podrobneje pogovorili z vsemi, ki se boste udeležili ocenjevanja.



POGOJI ZA PRIJAVO:

- Na ocenjevanje se lahko prijavi vsak organiziran čebelar član ČZS.
- V ocenjevanje je treba oddati po en vzorec medu iste sorte.
- Vzorec je treba oddati v dveh novih kozarcih po 0,5 kg, zaprtih z novima kovinskima pokrovoma.
- Vzorec mora biti opremljen z nalepko, na njej pa morajo biti napisani vrsta medu, ime in priimek, točen naslov čebelarja, L (lot – številka, s katero je označena posoda) ter pašni okoliš. Čebelarji iz tujine morajo na nalepo napisati tudi državo izvora medu.
- Vzorcju je treba priložiti izpolnjeno in podpisano izjavo. Če čebelar pošilja več vzorcev z istega pašnega okoliša, zadostuje za vse vzorce ena izjava, sicer pa jo je treba izpolniti za vsak vzorec posebej.
- Pri oddaji vzorcev je treba plačati pristojbino za ocenjevanje v višini 2.500 SIT za oddan vzorec.
- Zbiranje vzorcev po pošti na naslov g. Jože Sever, Stara cesta 12, 8333 Semič, tel. (07) 306

75 40, se bo začelo **15. septembra 2002**, končalo pa **25. septembra 2002**. Pošiljki je treba priložiti fotokopijo položnice o plačani pristojbini na poslovni račun ČD Semič, št. 02430-0017593810.

■ Zbiranje vzorcev za bližnje čebelarje bo **20., 21. in 22. septembra 2002** pri g. Jožetu Severju, Semič 7c, ob oddaji vzorcev pa bo treba plačati tudi pristojbino 2.500 SIT.

■ ČD Semič se zavezuje, da bo ocenjevanje izvedeno v skladu s pravilnikom o ocenjevanju medu.

■ Rezultati ocenjevanja bodo objavljeni najpozneje **19. oktobra 2002**. Na ta dan bo ob 17. uri tudi podelitev priznanj za najboljši med (točen kraj podelitve bo pisno sporočen vsakemu udeležencu skupaj s sporočilom o dosežem rezultatu).

■ ČD Semič bo preostanek medu od kontrolnih vzorcev po preteku roka za pritožbe oddalo eni izmed humanitarnih organizacij ali za znanstvene namene.

NAJ MEDI!

Upravni odbor ČD Semič

Izjava

Čebelar _____ iz _____ izjavljam, da so poslane (prinesene) vzorce medu nabrale moje čebele na območju _____ (pašni okoliš, za tuje čebelarje država izvora medu). V svojem čebelarstvu ne uporabljam antibiotikov, katerih ostanki bi lahko bili v medu. Varoo zatiram s registriranimi sredstvi v času, ko je to dovoljeno, pri tem pa upošteвам smernice dobre čebelarске prakse. Med ni starejši od enega leta, v zalogi ga imam najmanj 25 kg.

V _____, dne _____

Podpis čebelarja _____

SEZNAM TRGOVIN, V KATERIH SO ČEBELARJI – IMETNIKI ČLANSKE IZKAZNICE – SEPTEMBRA UPRAVIČENI DO POSEBNIH POPUSTOV PRI NAKUPIH

Ker se je Čebelarstva zveza Slovenije odpovedala dohodku od oglasov, ki jih objavljamo v reviji Slovenski čebelar, v korist čebelarjev članov, lahko vsi člani, ki prejemajo našo revijo, pri nakupih v čebelarstvih in drugih trgovinah s člansko izkaznico uveljavljajo do 10-odstotne popuste.

Vse čebelarje in predvsem vodstva društev prosimo, da s to ugodnostjo, ki jo ČZS ponuja svojim članom, seznanijo vse nečlane in -družinske člane-.

TRGOVINE S POPUSTI V MESECU SEPTEMBRU:

1. APIS M & D, d.o.o., Čuža 7, VRHNIKA daje imetnikom veljavne članske izkaznice 4-odstotni popust pri nakupu in gotovinskem plačilu čebelarске opreme v vrednosti več kot 5.000 SIT le na sedežu podjetja.
2. ČEBELARSKA ZVEZA DRUŠTEV MARIBOR, Streliška c. 150, MARIBOR, daje imetnikom veljavne članske izkaznice 5-odstotni popust pri gotovinskem nakupu čebelarске opreme in drobnega pribora v vrednosti od 5.000 do 10.000 SIT in 10-odstotni popust pri nakupu v vrednosti več kot 10.000 SIT. Pri plačilu s plačilno ali kreditno kartico so navedeni popusti manjši za 2 odstotka.
3. LOGAR TRADE, čebelarstvo, proizvodnja in trgovina, d.o.o., Zupanova 1, SENCUR, daje imetnikom veljavne članske izkaznice 4-odstotni popust pri gotovinskem plačilu čebelarске opreme v vrednosti več kot 5.000 SIT le na sedežu podjetja.
4. MEDEX INTERNATIONAL, d.d., Linhartova 49a, LJUBLJANA, daje imetnikom veljavne članske izkaznice 5-odstotni popust pri nakupu čebelarске opreme v vrednosti do 9.999 SIT in 10-odstotni popust pri nakupih v vrednosti več kot 10.000 SIT.
5. Čebelarstvo Rihar – Kocjan, s.p., čebelarstvo in izdelava čebelarске opreme, Gabrje 42, DOBROVA, daje imetnikom veljavne članske izkaznice 4-odstotni popust pri nakupu v vrednosti več kot 5.000 SIT.
6. VELETRGOVINA VEMA eksport - import, d.d., Tržaška cesta 65, MARIBOR, daje imetnikom veljavne članske izkaznice 5-odstotni popust za gotovinski nakup v vrednosti od 5.000 SIT do 10.000 SIT in 10-odstotni popust za nakupe v vrednosti več kot 10.001 SIT v specializiranih prodajnih enotah Cash & Cary, v trgovskem centru BDC, Tržaška 65, Maribor, Čebelarstem centru Maribor, Streliška 150, Maribor, in Čebelarstem centru Slovenije, Brdo pri Lukovici 8. Pri plačilu s plačilno ali kreditno kartico so navedeni popusti manjši za 2 odstotka.
7. STAJERSKA ČEBELARSKA ZADRUGA CELJE – Prodajalna Čebelarna, Gosposka 3, CELJE, daje imetnikom veljavne čebelarске izkaznice 3-odstotni popust pri nakupu reprodateriala v vrednosti več kot 5.001 SIT in 5-odstotni popust pri nakupu v vrednosti več kot 20.000 SIT.
8. CERES, d.o.o. – Trgovina Martjanci, Mirna 14, MURSKA SOBOTA, daje imetnikom veljavne čebelarске izkaznice 2-odstotni popust pri gotovinskem plačilu od 1000 SIT do 4000 SIT, 5-odstotni popust pri gotovinskem plačilu v vrednosti od 4000 SIT do 10.000 SIT in 10-odstotni popust pri nakupu v vrednosti več kot 10.000 SIT.
9. KGR Rakovec, s.p., Gunceljška c. 28/a, LJUBLJANA-ŠENTVID, daje imetnikom veljavne čebelarске izkaznice 5-odstotni popust pri gotovinskem plačilu v vrednosti več kot 4.000 SIT in 8-odstotni popust pri nakupu v vrednosti več kot 20.000 SIT.
10. Mizarstvo Krže, Idrijska 10, VRHNIKA, daje imetnikom veljavne članske izkaznice 5-odstotni popust pri gotovinskem nakupu v vrednosti od 4.000 SIT do 10.000 SIT in 10-odstotni popust pri nakupu v vrednosti več kot 10.000 SIT. Za gotovinski popust se šteje tudi plačilo s čekom, plačilno in kreditno kartico.
11. DANILO BEDEK, Vzreja matic, Moščanci 21, MAČKOVCI, daje imetnikom veljavne članske izkaznice 2-odstotni popust pri nakupu v vrednosti od 1000 SIT do 4000 SIT, 5-odstotni popust pri nakupu v vrednosti od 4000 SIT do 10.000 SIT in 10-odstotni popust pri nakupu v vrednosti več kot 10.000 SIT (ob plačilu z gotovino). Za gotovinski popust se šteje tudi plačilo s čekom, plačilno in kreditno kartico.

Čebelarstva zveza Slovenije

ČEBELARSKO DRUŠTVO NAKLO

Cegelnica 30
4202 NAKLO

Razpis za oddajo vzorcev medu za ocenjevanje

V okviru praznovanja **70-letnice čebelarstva v Naklem** čebelarji organiziramo ocenjevanje medu za vse čebelarje, ki bodo v določenem času in predpisani obliki prinesli med v oceno.

Vzorec je treba prinesiti osebno, in sicer 7. septembra 2002, od 8. do 16. ure v Dom kulture Naklo, Kranjska cesta 1.

Vsak vzorec medu mora imeti nalepko, na kateri je napisan točen naslov čebelarja in vrsta medu. Ob oddaji mora čebelar podati izjavo, da so med nabrale njegove čebele in da je med slovenskega izvora. Vzorcji morajo biti oddani najmanj v polkilogramskih steklenih kozarcih s kovinskimi pokrovi. Za vzorec sta potrebna dva takšna kozarca.

Čebelarstvo društvo Naklo obvešča čebelarje, da bo **ocenjevanje medu 17. septembra od 8. ure naprej** v prostorih Doma kulture Naklo, Kranjska cesta 1.

Kotizacija za vsak vzorec medu, predložen v ocenjevanje je 3.000 SIT in jo je treba plačati ob izročitvi vzorcev v ocenjevanje.

Po ocenjevanju bo Čebelarstvo društvo Naklo kot organizator ocenjevanja vzorcev medu podarilo kuhinji Zavoda za šolstvo občine Naklo, da bi med promoviralo kot zdravo prehrano.

Čebelarjem bomo priznanja slovesno izročili na prireditvi v počastitev 70-letnice čebelarstva v Naklem (o datumu in uri jih bomo obvestili pozneje) v prostorih Osnovne šole Naklo.

Organizacijski opdbor za ocenjevanje,
predsednik: **Jurij Fajdiga**



Iz društvenega življenja

100 LET ROJENJA LAŠKIH ČEBELARJEV

Zgodovina laških čebelarjev je začela nastajati natančno pred stotimi leti. Tedaj je bilo namreč v Celju ustanovljeno Čebelarsko društvo za Spodnjo Štajersko, katere član je bil tudi sodniški pripravnik v Laškem Anton Zdošek, doma sicer iz Zagorja pri Ponikvi. Bil je član upravnega odbora celjskega društva, ki je združevalo tudi čebelarje iz Laškega in okolice.

Anton Zdošek je svoj čebelnjak postavil na desni strani Savinje, pod šmihelsko cerkvijo, v njem pa so se pozneje srečevali tudi laški čebelarji.

Laški kronist, velik praktik in učitelj naprednega kmetovanja ter ravnatelj nemške šole v Laškem Karl Valentinič je prav gotovo drugi veliki mož, pomemben za razvoj čebelarstva in povezovanja čebelarjev v tem kraju. Bil je zelo napreden, saj je v šolo uvedel pouk čebelarstva, vinogradništva in sadjarstva. Na šolskem vrtu je posadil drevesnico in trsnico ter postavil čebelnjak, ki je krasil šolski okoliš. Šolski čebelnjak je bil že leta 1905 naseljen z 19 panji. Njegova desna roka na vseh področjih je bil nadučitelj Jožef Serbec, veliko pa so mu pomagali tudi drugi učitelji in sokrajani.

Laški čebelarji so že kmalu začeli žeti bogate plodove dela na svojem področju. Leta 1910, ob 80-letnici cesarja Franca Jožefa, je bila v Gradcu štajerska čebelarska razstava, na kateri je sodeloval tudi laški čebelar Anton Zdošek. Ob tej priložnosti je za svoje teoretično in praktično znanje prejel diplomo takratnega ministrstva za kmetijstvo.

Dve leti pozneje, ob obletnici celjskega društva, so podobno razstavo postavili v sadovnjaku graščaka Sušnika. Na njej je sodelovalo približno 110 čebelarjev, med njimi tudi laški, ki so za ta namen pripravili poldrugo tono medu različnih odtenkov in sort v kozarcih. Visoke ocene sta bila deležna dva laška čebelarja, in sicer Anton Zdošek in Mihael Hrstnik iz Brstnika.

Kronist Karl Valentinič, ki je pozorno spremljal dogajanje v Laškem, navaja, da so takrat na laško pošto pošiljali 12 izvodov Slovenskega čebelarja.

Za obdobje med obema vojnama, žal, ni veliko podatkov, saj je bil arhiv Čebelarske družine Laško, podobno kot številni drugi, med drugo svetovno vojno uničen.

Zapiski iz leta 1923 nam povedo, da so takratni predsednik Mihael Hrstnik, podpredsednik Janez Gostinc in tajnik Anton Petek redne občne zbornice sklicevali na štefanovo.

Med okupacijo so društvo vodili predsednik Anton

Škorja, tajnik Martin Poteko in blagajničarka Marija Rataj. Med, ki so ga pridelali v tistem času, je bil zaradi pomanjkanja sladkorja zelo dragocen.

Od leta 1947 naprej lahko iz kronike čebelarjev izluščimo marsikaj zanimivega. O dejavnosti družine na več področjih govorijo podatki, da so največjo skrb namenili izobraževanju najmlajših. Na šolah so ustanavljali krožke, ki so jih vodili: v Laškem Engelbert Rataj, Ivan Suša, Franc Dovečar, Evstahij Krašovec in Zoran Kramer, v Sedražu Stane Rupret, v Rimskih Toplicah Filip Mihevc, v Rečici Lojze Lešnik in na Vrhu Alojz Ojsteršek. Vsi krožki so bili opremljeni tudi z lepimi paničkami in vso potrebno opremo.

Vsa leta po vojni je bilo v čebelarsko družino vključenih od 60 do 80 čebelarjev. Med njimi je bilo tudi nekaj žensk: Marija Rataj, Marija Dolanc, Irena Tomažič, Marija Zapušek, Jožefa Šanc, Zofija Ojsteršek, Alojzija Ojsteršek, Ivana Zapušek, Truda Marušič, Nevenka Fantinatto.

Leta 1975 se je čebelarska družina preoblikovala v društvo, ob svoji 75-letnici dve leti pozneje pa je razvila svoj prapor. Poleg gasilskega društva, godbe na pihala in turističnega društva je najstarejše prav naše čebelarsko društvo. Za svoje delo smo prejeli več odličij. Leta 1977 smo ob 750-letnici Laškega prejeli odličje Osvobodilne fronte slovenskega naroda, istega leta pa nam je Zveza čebelarskih društev Slovenije podelila tudi odličje Antona Janše I. stopnje. Leta 1988 smo prejeli občinsko priznanje 2. julij, pozneje pa še številna priznanja in zahvale različnih organizacij in ustanov. Tudi posamezniki so za svoje prizadevanje delo v društvu ter za razvoj in napredek slovenskega čebelarstva prejeli številna priznanja, ki krasijo njihove domove.

V minulih 60 letih so gotovo najzaslužnejši nekateri posamezniki, predvsem inž. Ludvik Krese in Evstahij Krašovec, najstarejša člana našega društva, ki sta za svoje delo prejela tudi vsa najvišja priznanja. Ob njiju se pojavlja tudi ime pokojnega Alojza Oberžana, ki je bil več kot 30 let član upravnega odbora, ter Alojza Ojsterška, Andreja Šibila, Stanka Ropreta, Ivana Šuša in nekaterih mlajših, ki skrbimo, da je društvo dejavno še danes: tajnik Joži Blagotinšek, blagajnik Marko Lavrinc, podpredsednik Andrej Šibila ter predsednik Franc Šolar skupaj z upravnim odborom, ki ga sestavljajo: Marjan Belej, Jože Brulc, Hinko Hren, Marjan Koprivc, Evstahij Krašovec, Ludvik Krese, Ferdo Kumberger, Brančo Mešel, Rudi Pasarič in Stane Ropret.

Predsednik ČD Laško Franc Šolar

DEJAVNOST ČEBELARSKEGA DRUŠTVA »PETER MOČNIK« STUDENCI - PEKRE

Takoj po osvoboditvi, že jeseni leta 1945, so čebelarji, zbrani v prostorih domače osnovne šole, ustanovili Čebelarstvo društvo Pekre. Po ustanovitvi društva se je število članov hitro povečalo, večina pa jih je bila iz Studencev. Po šestih letih se je sedež društva iz Pekar preselil na Studence, društvo pa se je preimenovalo v ČD Studenci - Pekre. Predsednik društva je postal Jože Hajnc, ki je svoje dolžnosti uspešno opravljal vse do leta 1968. V minulih letih so ga na tem položaju uspešno zamenjali Ivan Korošak, Bruno Krištof, Ivan Vrhovnik in Vlado Voigrinec, zdajšnji predsednik društva.

Ob 85-letnici predsednika Čebelarskega društva Maribor in člana Čebelarskega društva Studenci - Pekre Petra Močnika se je društvo leta 1972 na predlog občnega zbora preimenovalo v Čebelarstvo društvo »Peter Močnik« Studenci - Pekre. To je bila spontana odločitev vsega članstva, saj ima Peter Močnik velike zasluge za razvoj čebelarstva ne samo v svojem matičnem društvu, ampak tudi v Sloveniji na sploh.

Za svoje delo v minulem obdobju je društvo prejelo odličje Antona Janše prve stopnje in številna druga priznanja. Tudi številni naši člani so za prizadevno delo v društvu prejeli odličja Antona Janše vseh treh stopenj.

V 58 letih obstoja društva smo njegovi člani pridili številna strokovna predavanja o biologiji čebele in čebelje družine, čebeljih boleznih in njihovem zdravljenju ter o novih tehnologijah čebelarjenja. Poskrbeli smo tudi za družabno življenje rednih in podpornih članov. Tako smo organizirali veliko izletov po naši lepi Sloveniji in tujini. Zelo radi se spominjamo prijateljskega druženja s čebelarji slovenskega rodu iz Šmihela na avstrijskem Koroškem.



Dandanes je v naše društvo včlanjenih 42 čebelarjev in 100 podpornih članov – ljubiteljev čebel. Člani društva čebelarijo z 680 družinami, po večini v AŽ panjih. Čebelarstvo društvo je povezano z OŠ Janka Padežnika Studenci, na kateri deluje tudi čebelarski krožek. V tem šolskem letu v njem sodeluje 17 učencev. Vzdržujemo tudi šolski čebeljak s štirimi AŽ panji.

Leta 1996 smo postavili društveni čebenjak na Meranovem, ob turistični poti na Pečke. Društvo deluje na območju mestne četrti Studenci in je predvsem povezano s Turističnim društvom Studenci in Turističnim društvom Pekre. Društvo deluje kot neprofitna organizacija po sprejetih pravilih. V minulem letu je bilo naše društvo zelo dejavno, saj je pomagalo pri graditvi in ureditvi prostorov Zveze čebelarških društev Maribor, člani pa so se udeležili tudi več delovnih akcij pri graditvi Čebelarskega centra Slovenije na Brdu pri Lukovici.

ČEBELE PA KAR NA KOLO ...



Maj je tisti mesec, ki ga čakamo vsi čebelarji. Čudovit je pogled na vrvenje čebel, ki s prepornimi koški cvetnega prahu obiskujejo na tisoče cvetov. Ko pa se začnejo čebelje paše, imamo čebelarji s svojimi ljubljankami dosti dela. Med drugim je zelo pomembno preprečevanje rojenja, to delo pa ni vedno uspešno in marsikomu se kakšen roj čebel izmuzne iz panja in se odpravi na svoje potovanje. Tako se je odpravil tudi neki roj čebel, vendar se je, glej ga zlomka, na svojem potovanju ustavil kar na kolesu. Lastnica je morala domov peš, dokler kolesa ni rešil čebelar, ki je čebele ogrebel v čebelarski zaboj in ji vrnil kolo.

Jani Puckmeister, Žalec

DRAGO JONKE

V začetku oktobra lani smo se na starotrškem pokopališču zadnjič poslovili od našega člana Draga Jonka iz Dola ob reki Kolpi.

Pokojnik je vse svoje življenje preživel na domu, ukvarjal se je s kmetijstvom, pozneje z gostinstvom, ves čas pa s čebelarstvom. Z Dragovo smrtjo je končana več kot stoletna dolga tradicija čebelarjenja pri hiši. Iz številnih Slovenskega čebelarja, ki so izšle pred I. svetovno vojno in po njej, je razvidno, da je bil napreden in društveno ozaveščen čebelar že njegov stari oče in prav on je vplival, da so se čebele pri njih ohranile do zdajšnjih dni. Lep, velik, zidan čebelnjak zdaj nemo kliče novega zanesenjaka. Drago se je rodil leta 1935 v Dolu, čebele je leta 1985 prevzel od svojega očeta in se z njimi ukvarjal do leta 2000 – dokler mu je to še dopuščalo zdravje. Sicer pa so njegove čebele umrle leto dni pred njim.

Zadnja leta se zelo pogosto poslavljamo od čebelarjev kmetov, ki odhajajo drug za drugim. Zdaj so zaprte številne duri, čebelnjaki pa propadajo. Čebelarstvo se vse bolj seli v bližino mest, redkokateri, predvsem ostareli, še vztrajajo na borih kmetijah. K sreči pa prihaja nov rod čebelarjev, ki se s čebelami ukvarjajo zlasti ob vikendih.

Pokojni Drago je za svoj trud prejel odličje Antona Janše III. stopnje.

Hvaležni smo mu za njegov prispevek pri ohranjanju narave v Poljanski dolini ob Kolpi. Po njegovih dobrih delih se ga bomo kočevski čebelarji še dolgo spominjali.

ČD Kočevje, Viktor Pešelj

ANTON JANEŽIČ

Sredi julija lani, ko je iz panjev omamno dišalo po mladnem medu, ki ga je bilo treba iztočiti, se je od čebelic za vedno poslovil Anton Janežič, čebelar iz vasicе Žlebi ob Kolpi.

Od njega smo se na starotrškem pokopališču poslovili s praporom in besedami slovesa.

Pokojni Tone se je rodil leta 1932 v Žlebih tik ob Kolpi, ki mu je tako prirasla k srcu, da je ni nikoli zapustil. Leta 1953 se je kot sekač zaposlil v gozdarskem podjetju. Prav pri delu v gozdu je že istega leta v deblu bukke našel svoje prve čebele. Odnasel jih je domov in jim naredil panj, pozneje pa si je uredil lep čebelnjak, v katerem je čebelaril vse do lani. Tone je bil vesten in redoljuben čebelar, izkušnje si je sprva nabiral pri svojem tastu, pozneje pa v Čebelariskem društvu Kočevje. Kljub oddaljenosti se je redno udeleževal vseh strokovnih predavanj. Za svoj dolgotruden trud je prejel odličje Antona Janše III. stopnje.

Kljub hudi bolezni je Tone še mesec dni pred smrtjo postal vse v čebelnjaku in dal s svojim delom lep zgled sinu, ki bo poslej skrbel za njegove čebele. Bil je vesele narave, ljubil je lepo slovensko pesem in je zelo cenil svoje prijatelje. Za vse je imel široko srce in toplo besedo in takega se ga bomo spominjali.

ČD Kočevje, Viktor Pešelj

FRANC BABNIK



Januarja 2002, sredi trde zime, smo se čebelarji Čebelariskega društva Dolomiti Polhov Gradec na dobrovškem pokopališču poslovili od našega dolgoletnega člana Franca Babnika. Rodil se je pred 66 leti v bližnji vasi Gaberje. Izviral je iz kmečke družine. Z leti si je ustvaril svoj dom in bil prijazen strokovnjak pasar. Bil je zelo marljiv, vesten in delaven. Ko si je ustvaril dom, si je omislil tudi čebele, s katerimi je preživel marsikatero prsto unco. Kot vesten član društva je bil vedno pripravljen pomagati in sodelovati. Za svoje požrtvovalno delo je prejel priznanje Antona Janše III. stopnje.

Ohranili ga bomo v prijaznem spominu.

ČD Dolomiti Polhov Gradec

KAREL NAPOTNIK



Po hudi bolezni nas je v 74. letu starosti marca letos zapustil naš član Karel Napotnik iz Šoštanja.

Karla smo poznali kot dobrega, marljivega in dolgoletnega člana, ki se je vključeval v organizacije, ki so povezane z naravo in humanostjo. Za delovne je prejel več zahval, pohval in priznanj.

Kar je čebelaril v Zavodnju pri Šoštanju, kjer je bil dolga leta tudi krajevni poverjenik čebelarjev. Več let je bil član upravnega in nadzornega odbora. Izkušnje čebelarjenja je prenašal na mlajše čebelarje in ti so z veseljem sprejemali njegove nasvete.

Karel, za vse kar si dobrega storil za naše čebelarje, se ti čebelarji Čebelariskega društva Ravne pri Šoštanju najlepše zahvaljujemo.

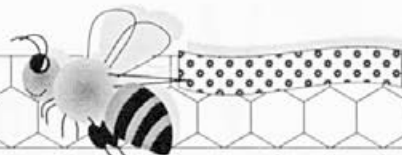
ČD Ravne pri Šoštanju

JOŽE ZELENIK

Aprila letos je huda bolezen pretrgala življenjsko pot dolgoletnega člana našega društva, 68-letnega Jožeta Zelenika. Pokojni Jože je bil član ČD Malečnik od leta 1960 do smrti.

Čebelaril je z največ dvajsetimi čebeljimi družinami v AŽ panjih. Bil je dober čebelar, vendar mu je zadnja leta bolezen vzela veliko moči, zato so se panji začeli prazniti. Živel je v upanju, da jih bo še napolnil, vendar mu to ni več uspelo. Ostal pa je član našega društva in dejavno se sodeloval pri delu vse do svoje prerane smrti. V 42 letih članstva je bil dolga leta član upravnega ali nadzornega odbora društva. Osem let je bil blagajnik, vedno pa se je udeleževal srečanj in predavanj. Prejel je odličje Antona Janše III. stopnje, diplomo o strokovnem znanju čebelarstva in priznanje za prizadevno delo v društvu. Na njegovo zadnjo pot smo ga pospremili tudi člani ČD Malečnik. Ohranili ga bomo v prijaznem spominu.

ČD Malečnik



PRODAM AŽ panje 10S nove, ☎ 041 784 015.

PRODAM pet naseljenih AŽ 10S panjev, ☎ 04 251 13 64.

PRODAM enoosno prikolico brez panjev za prevoz do 32 AŽ panjev, ☎ 031 879 072.

PRODAM stare AŽ 9S panje, ☎ 01 754 95 46.

MENJAM kostonjev med za gozdni med, ☎ 041 883 744.

PRODAM suhe lipove deske za izdelavo čebelnih panjev (pribl. 6 m³), ☎ 07 308 90 93.

KUPIM sate za 2/3 LR panje, ☎ 031 854 385.

PRODAM prazne, rabljene in zelo dobro ohranjene AŽ 10S panje. Informacije po 20. uri ☎ 01 723 32 54.

IZDELUJEM matične rešetke, plastične, standardnih dimenzij, po dogovoru lahko tudi standardne, trakove za prevezovanje panjev transport in begalnice. Izdelovanje čebelarške opreme, **Jernej Rukavina**, ☎ 01 505 94 01, 070 707 094.

KUPIM hojev, cvetlični in regratov med, matični mleček in propolis, ☎ 031 628 396.

PRODAM naseljene panje zaradi bolezni. Čebele so nakrmiljene in očiščene varoj, ☎ 01 897 11 18 in GSM 041 757 552.

PRODAM kostonjev, hojev in cvetlični med, ☎ 01 723 12 99.

PRODAM več zdravih družin z mladimi maticami na AŽ satih, ☎ 04 204 50 58.

VABILO NA IZLET NA MALTO

Turistična agencija TRUD, Krekov trg 1, Ljubljana organizira od 27. do 30. oktobra letos izlet na Malto, med drugim si bomo udeleženci lahko ogledali tudi posestvo družine TESTAFERATA, ki je bila v sorodstvu z našim pomembnim čebelarskim piscem P. P. Glavarjem. Obiskali bomo tudi najstarejše pred kratkim odkrito čebelarstvo na svetu staro okoli 4000 let v zalivu Sončno mesto. Vse, čebelarje, ki bi se želeli udeležiti izleta vabim, da pokličite potovalno agencijo na tel. 01 439 2340 ali mene osebno – 041 613 183.

Franc Šivic

ČEBELARSKO SVETOVANJE PO TELEFONU

Po telefonu vam svetujem o čebelarjenju, oskrbi čebel in o drugih zadevah s področja čebelarstva. **Kličete lahko vsak dan od 17.00 do 01.00 na številko**

031 454 150

Nasveti so brezplačni, plačati je treba zgolj strošek telefoniranja. (Klici so cenejši z mobilnega telefona, še posebej poceni, približno šest tolarjev na minuto je, če kličete z +041+ ali +031+ po 24. uri.)

Pri čebelarjenju se srečujemo z različnimi, bolj ali manj žgočimi vprašanji. Ker je priložnosti za izmenjavo izkušenj razmeroma malo, sposobni, celo najboljši poznavalci čebelarstva pa so prevlekokrat odrinjani v ozadje, ostajajo strokovna vprašanja pogosto nerazrešena, čebelarji pa prepuščeni svoji iznajdljivosti. Zaradi tega sem se odločil za svetovanje o čebelarjenju in posredovanje informacij, povezanih z vsakdanjo čebelarsko prakso, z delom pri čebelah, prodajo pridelkov ipd.

Nasveti bodo takojšnji, razen za zahtevnejša vprašanja; ta bodo posredovana vrhunskim domačim strokovnjakom. Organizirano bo tudi praktično delo, pri katerem bodo uporabniki svetovanja, ki bodo to želeli, lahko neposredno spoznavali osnovna in zahtevnejša čebelarska opravila. Vljudno vabljeni s svojimi vprašanji, mnjeni in izkušnjami. Skušal vam bom kolikor mogoče dobro svetovati in pomagati.

Franci Marolt, čebelarski mojster

ZBIRANJE podatkov o članstvu (OBVESTILO VODSTVOM DRUŠTEV)

Z novim letom želimo uvesti posodobljen način zbiranja podatkov o članstvu, saj nam bo to omogočilo večjo točnost podatkov in prilagoditev možnostim računalniške obdelave.

Vodstva čebelarskih društev prosimo, da nam **do 15. septembra 2002** pisno odgovorijo na tale vprašanja:

- | | | |
|---|----|----|
| • Ali imate možnost uporabe računalnika za evidenco članstva? | da | ne |
| • Imate možnost dostopa do interneta? | da | ne |
| (Če to možnost imate, nam vaš elektronski naslov
sporočite na naslov barbara.zajc@cebelarska-zveza-slo.si | | |
| • Ali uporabljate programsko opremo Office 97 ali novejšo? | da | ne |
| • Kdaj predvidoma boste imeli dostop do interneta (vpisite datum)? | | |

Anton Tomec, tajnik ČZS



Številka: 324-48/2002

Datum: 25. 7. 2002

ČEBELARSKA ZVEZA SLOVENIJE

Anton Tomec, tajnik

Brdo pri Lukovici 8

1225 Lukovica

Zadeva: OZNAČEVANJE MEDU

V zvezi z vašim dopisom z dne 18. 7. 2002, v katerem prosite za tolmačenje glede obveznih, dovoljenih in nedovoljenih označb medu v povezavi z veljavnim pravilnikom za med (Ur. l. RS, št. 30/99) in zakonodajo Evropske unije za to področje, vam ministrstvo odgovarja naslednje:

Označevanje medu zdaj ureja 3. člen pravilnika o medu, ta pa določa:

1. obvezne označbe so:

- ime izdelka, ki je predpisano glede na izvor (cvetlični med, gozdni med ...), način pridobivanja (med v satju, samotok, točeni med ...) in na kakovost (med vrhunske kakovosti, pekovski med ...), kot to določa 6. člen pravilnika o medu;
- ime in naslov proizvajalca;
- *neto količina* (volumen ali masa) v kg ali g;
- serija (lot) s črko L;

2. dovoljene označbe:

- *ožji geografski izvor* medu, kot to določa 4. odstavek 3. člena pravilnika (prekmurski, kranjski ipd.);
- *način shranjevanja*, če je to pomembno za uporabnost živila (zaradi možne kristalizacije medu je verjetno treba navesti najprimernejši način shranjevanja medu!);
- *vsebnost hranilnih snovi, kot so vitamini in minerali, ter izjava o hranilni vrednosti*, ki nakazuje, da ima med posebne hranilne lastnosti, npr. »med je krepčilo«, sta vezana na predpis, ki ureja označevanje hranilne vrednosti živil in je v pristojnosti Ministrstva za zdravje.

Pripravila:

podsekretarka **Darinka Trost**

državna podsekretarka,

mag. Mira Zupanc - Kos

PROGRAM PRIREDITEV V ČEBELARSKEM CENTRU SLOVENIJE

Vsako drugo sredo v mesecu ...

- bomo organizirali predavanja za porabnike čebeljih pridelkov (o uporabi čebeljih pridelkov in njihovem shranjevanju, predstavitve in degustacije pridelkov, o pomenu apiterapije za človekovo zdravje, o alergijah itd.).

Vsak drugi četrtek v mesecu ...

- bomo organizirali predavanja za čebelarje (o pripravi medicine, higienski pridelavi čebeljih pridelkov, veterinarski problematiki, zdravstvenem varstvu čebel itd.).

Septembra oz. oktobra ...

- bomo pripravili problemsko konferenco z naslovom Slovensko čebelarstvo in evropska zakonodaja.

Tajništvo ČZS



APIS M & D, d.o.o. MARKO DEBEVEC

**ČUŽA 7 – 1360 VRHNIKA
Tel., faks: (01) 755 12 82**

Odprto: ob delavnikih od 9.–12. in od 16.–18. ure, ob sobotah od 9.–12. ure

PREDELAVA VOSKA V SATNICE PO UGODNIH CENAH

NOVO!

**Nizkonakladni, LR, AŽ panji 10-, 7- in 5-satni.
Kakovostna izdelava po ugodni ceni.**

- IZDELUJEMO POLNOVREDNE BELJAKOVINSKE POGAČE ZA KRMLJENJE ČEBEL, PO ŽELJI Z DODATKOM TERAPEVTSKIH SREDSTEV
- APNENOGEL • NOSEMAGEL • STIMULANS • VAROGEL
- NA DEBELO IN DROBNO PRODAJAMO VSO ČEBELARSKO OPREMO

NAROČENO BLAGO POŠLJEMO TUDI PO HITRI PAKETNI POŠTI

- Vse čebelarje in čebelarstva obveščamo, da izdelujemo hladno valjane, nelomljive satnice vseh velikosti. Vosek steriliziramo v oljnih sterilizatorjih pri 125 °C.
- Vosek odkupujemo po 600 do 700 SIT za kilogram.
- Prekuhava voščin v satnice, takojšnja menjava.



Čebelarstvo **RIHAR – KOCJAN**

**Robert Kocjan, s.p.
Gabrje 42, 1356 Dobrova**

ČEBELARSTVO – IZDELAVA ČEBELARSKE OPREME – TRGOVINA

Delovni čas: pon.–petek od 8.–12. ure in od 15.–18. ure, sobota od 8.–12. ure

Julija in avgusta bo trgovina ob sobotah zaprta (oz. po dogovoru).

Od 19. 7. do 11. 8. 2002 bo zaradi dopusta zaprto.

Smo družinsko podjetje z dolgoletno tradicijo na področju čebelarstva in izdelovanja čebelarске opreme. Vsa oprema je narejena na podlagi znanja in izkušenj, pridobljenih v lastnem čebelarstvu.

IZDELUJEMO: žične matične rešetke, plastične odtočne pipe, čebelarске lopatke, lovilce rojev, plastične obešace in razstojšča, testne mreže, sladkorne pogače in rogljičene satnike.

Izdelujemo tudi kakovostne hladno valjane satnice vseh velikosti. Vosek je steriliziran pri 125 °C.

Na voljo so vam tudi naše storitve: kuha voščin (od 1. 10. do 30. 4.) in mletje sladkorja. V naši trgovini pa vam ponujamo tudi vso preostalo čebelarско opremo.

Tel./faks: ++386(0) 1/364 11 06, GSM: 031/351 964, e-pošta: ROBINELI@SINT.NET

IZDELAVA ČEBELARSKE OPREME IN TRGOVINA

ZAHTEVAJTE BREZPLAČEN
KATALOG IN CENIK!



Modeli za vlivanje sveč iz čebeljega voska

V mesecu septembru vam nudimo
8% popust za modele na zalogi



LOGAR TRADE, d.o.o.
Zupanova 1, 4208 Šenčur
tel.: 04 25 19 410, faks: 04 25 19 415
e-pošta: logar-trade@siol.net
internet: www.logar-trade.si



Material za dekoracijo sveč

Pri gotovinskem nakupu čebelarске opreme v vrednosti več kot 5.000 SIT, priznamo čebelarjem z veljavno čebelarско izkaznico 4% popusta

Logar

Delovni čas trgovine:
od ponedeljka do petka
od 8.00 do 12.00
in od 15.00 do 18.00
ob sobotah
od 9.00 do 12.00



IZDELOVANJE ČEBELJIH PANJEV



IDRIJSKA 10, 1360 VRHNIKA, TEL.: 01/755 13 17
GSM: 041/420 200

V ZALOGI:

- panji AŽ (9s, 10s, 12s)
- prašilčki (5s, 7s)
- lipovi satniki
- zaklade Debelak (9s, 10s)
- pitalniki Francič
- distančni vložki
- vehe za povezavo AŽ panjev
- trietažni AŽ (10 s)
- AŽ Kozinc 11+3

Po želji izdelamo tudi druge vrste panjev.

Panji so iz masivnega smrekovega lesa, rogljičeni (cinkani).
Blago vam lahko pošljemo po hitri pošti.

NOVO: Pri nakupu desetih panjev vam podarimo prašilček.

RAZPIS NATEČAJA ZA SLIKE ALI RISBE O ČEBELARSTVU

Uredništvo Slovenskega Čebelarja objavlja razpis za prostovoljne likovne prispevke o zgodovini slovenskega čebelarstva. Čebelarje, ki se ukvarjajo z risanjem ali likovno opremo, prosimo, da se oglasijo po telefonu 01 729 61 14, tako da bi jim predložili scenarije za izdelavo likovnih izdelkov. Tehnike so poljubne (akvarel, tuš, pastel itd.). Risbe bomo uporabili za predstavitev zgodovine slovenskega čebelarstva na internetni strani ČZS in jih bomo opremili z besedili v več jezikih. Ob Apimondii in po njej bodo risbe (slike) prodane na dražbi, del izkupička pa bo prejel tudi avtor podarjene risbe (slike).

Uredništvo Slovenskega čebelarja

CERES, d.o.o.

Mirna 14, 9000 Murska Sobota

TRGOVINA MARTJANCI

Tel.: (02) 548 16 39, GSM: 041/882 871

E-pošta: kapun.stanko@email.si

Po ugodnih cenah ponujamo ves čebelarški material. Imetnikom čebelarških kartic omogočamo popust. Po dogovoru dostavimo čebelarški material na dom osebno ali po hitri pošti. Ob delavnikih je trgovina odprta od 8. do 16. ure, ob sobotah pa od 8. do 12. ure.

Se priporočamo!

NOVO!
Specializirana trgovina
s čebelarškim materialom

Ugodno – kozarci za med

Firma

STENKO d.o.o.

Špruha 3 – TRZIN – ☎ (01) 562 17 22

Čebelarjem ponujamo steklene kozarce po ugodnih cenah: 720 ml (grlo Ø 82 mm) po **32,40 SIT/kos**, pakirani po **36,60 SIT/kos**, 370 ml (grlo Ø 66 mm) po **26,40 SIT/kos**, pokrove, zlato lakirane, 0,82 mm po **15,00 SIT/kos** in 0,66 mm po **12,00 SIT/kos**.

Po dogovoru naročeno blago tudi dostavimo.

Gostilna
Restavracija
Galerija



Avsenik

GREGA AVSENIK, s.p., Begunje 21

»Pri Jožovcu« – Tel.: 04/530 70 30

NEDELJA 1. SEPTEMBRA – OTRŠKO POPOLDNE »FLIP SCHOW« S PLESNO AKROBATSKO SKUPINO »FLIP« OB 17.30 • **VSE SREDE** – ANSAMBEL »GAŠPERJI« • **ČETRTEK 5. SEPTEMBRA** – VEČER ZIMZELENIH MELODIJ S PLESNIM ORKESTROM »BID BANG« IZ RADOVLJICE OB 20. URI • **PETKI V SEPTEMBRU** – HIŠNI ANSAMBEL »JOŽOVCI«, **RAZEN ZADNJEGA PETKA V MESECU** • **GOST MESECA 27. SEPTEMBRA** – ANSAMBEL »EKART« • **SOBOTA 28. SEPTEMBRA** – »IGOR IN ZLATI ZVOKI« • VSE OSTALE GLASBENE PRIREDITVE SO OB 19. URI

Informacije in rezervacije na št. 04/533 34 02



ŠTAJERSKA ČEBELARSKA ZADRUGA CELJE, z.o.o.

Prodajalna "ČEBELARNA"
3000 CELJE, Gosposka 3
Tel: (03) 544 17 23
apis_styria@hotmail.com

Odkupujemo tudi
ČEBELJE DRUŽINE
za izvoz v EU!

V trgovini lahko dobite ves čebelarški repromaterial:
- panje, opremo, zaščitno opremo, hrano za čebele.

Odkupujemo vse čebelje pridelke po ugodnih cenah.
Trgovina je odprta
ob ponedeljkih, torkih, četrtek in petkih
od 8. - 15. ure, ob sredah pa od 9. - 12. in od 15. - 18. ure.
Odrpta je tudi vsako prvo soboto v mesecu od 8. - 12. ure.

Se priporočamo!



Prve čebelje družine
kranjske sivke,
prodane po 70. letih v Francijo!

s sodelovanjem Lojze in Remy Ivanec
SC LA CARNIOLE
www.apiphyt.com/carnica

KGR Rakovec s.p.

Gunceljska c. 28 a, 1210 Ljubljana-Šentvid

Tel./faks: (01) 512 46 77 – GSM 041/639 658 – www.kgr-sp.si, e-pošta: kgr@kgr-sp.si

ČEBELARSKA OPREMA IN DROBNI PRIBOR

- LOVILEC ROJEV AŽ, LR, ŽICA ZA ŽIČENJE • SMUKALEC CVETNEGA PRAHU 280, 330 mm
- VILICE, KLEŠČE ZA SATNIKE, MATIČNE KLEŠČE • MATIČNE REŠETKE HANEMAN, ŽIČNE AŽ, LR
- AVSTRALSKE SPONKE, ZAPAHI 2/2 MALI, VELIKI, ZAPAHI L-D • RAZSTOJIŠČA AŽ 5-15

GOTOVINSKI NAKUP: 5-odstotni popust pri nakupu v vrednosti več kot 4.000 SIT, 8-odstotni popust pri nakupu v vrednosti več kot 20.000 SIT **Z VELJAVNO ČLANSKO IZKAZNICO.**

ODPRTO OD 8. DO 14. URE (ponedeljek – sobota) oziroma po dogovoru po telefonu 041 639 658.

Naročeno blago vam lahko pošljemo z Door to Door.

ČEBELARSKA ZVEZA DRUŠTEV

MARIBOR

Streliška 150

2000 Maribor

Tel/Faks: 02 331 80 10



Prodajno razstavnici prostor je odprto:

Pon. - Pet.: od 9^h do 17^h

Sob. od 8^h do 13^h

V nedeljo zaprto; Tel: 02 320 53 46

Dostop do novega centra

Vabimo vas v Čebelarški center Maribor,
na Streliški c. 150 (ob betnavskem gradu)

PONUJAMO VAM:

Čebelarstvo opremo - Drobní čebelarški pribor - Zaščitna sredstva
- Vse vrste panjev: AŽ, nakladni, Kirer - Satniki za vse vrste panjev
- Satnice za AŽ, za nakladni LR, za mali in veliki KIRAR - Plastične satnice za nakladne in Kirarjeve panje - Steklena, lesena, kartonska in plastična embalaža - pokrovčki za kozarce.
UGODNO: Sladkor, sladkor v prahu, invertna sladkorna pogača, sladkorna raztopina FRUTASUN 85 Q 0 (v embalaži ali točena)
ODKUPUJEMO ČEBELJI VOSEK IN PROPOLIS

Pri nas je možnost plačila
z vsemi plačilnimi
karticami*

*Pri nakupu nad 5.000 SIT velja 3%, pri nakupu nad 10.000 pa 5% popust. Ostali popusti se izključujejo.

Možnost naročanja
prodajnih artiklov (po
telefonu, faksu, e-pošti), po
povzetju, na vaše stroške.



ŠE VEDNO PA PRODAJAMO MED IN DOMAČE PRIDELKE NA
STARI LOKACIJI ČEBELARSKA ZVEZE DRUŠTEV MARIBOR:

Tyrševa ul. 26 - 2000 Maribor

GSM: 041/268-954

ODPRTO:

Ponedeljek - petek: 10^h - 17^h

Sobota: 9^h - 12^h

Časopis Slovenski čebelar je ustanovilo »Slovensko čebelarstvo društvo za Kranjsko, Štajersko, Koroško in Primorsko« leta 1898. Izdaja ga Čebelarstva zveza Slovenije, Brdo pri Lukovici 8, 1225 Lukovica.

Tel.: tajništvo (01) 729 61 00, uredništvo: (01) 729 61 14 (Janez Mihelič, GSM: 040/209 004), faks: (01) 729 61 32.

Elektronska pošta: tajnik Anton Tomec: anton.tomec@cebelarska-zveza-slo.si – pisarna Barbara Zajc: barbara.zajc@cebelarska-zveza-slo.si – urednik Janez Mihelič: cebelarska.zveza.slo@siol.net

Izdajateljski svet: Lojze Peterle, Marjan Debelak, dipl. inž. arh., Janez Mihelič, univ. dipl. biol., dr. Jože Šnajder, dr. Janez Poklukar in dr. Aleš Gregorc.

Uredniški odbor: Janez Mihelič, univ. dipl. biol., Jože Babnik, inž. agr., dr. Jurij Senegačnik, doc. dr. Janez Poklukar, mag. Mira Jenko - Rogelj, Marjan Debelak, univ. dipl. inž. arh., čebelarški mojster Franci Marolt in dr. Aleš Gregorc.

Glavni in odgovorni urednik: Janez Mihelič, univ. dipl. biol., lektorica: Nuša Radinja, prof.

Letna naročnina za leto 2002 za nečlane je 7.700,00 SIT. Posamezna številka stane 700 SIT za člane oz. 750 SIT za nečlane skupaj z 8% DDV. Članarina skupaj z naročnino za Slovenski čebelar je 6.500 SIT. Člani lahko objavijo en brezplačen oglas (20 besed) na leto, nadaljnja beseda je 50 SIT.

Reklamni oglasi: Cela barvna stran na ovitku 100.000 SIT, v sredini 60.000 SIT, pol strani 30.000 SIT, tretjina strani 20.000 SIT, četrt strani 14.000 SIT. Popust pri ceni za 3- do 5-kratno objavo je 10%, za 6- do 10-kratno objavo 20%, za letoletno objavo 30%. Splošni oglasi po 50 SIT za besedo, enako tudi za osmrtnice, ki vsebujejo več kot 40 besed. Cene so brez DDV.

Transakcijski račun ČZS: 18300-0013332037, matična številka ČZS: 5141729, davčna številka ČZS: 81079435, šifra dejavnosti: 91.120. Za naročnike iz tujine – devizni račun: LJ BA SI 2X-900-27260-6274/0 – je letna naročnina 36 US \$.

Priloga za tisk: Prepress, d.o.o., Ljubljana, tisk: Tiskarna Ljubljana, d.d., Ljubljana.

Oblikovanje naslovnice: Boštjan Debelak, dipl. inž. arh.



SREDSTVA ZA ZATIRANJE VAROE IN RAZKUŽEVANJE



85 % MRAVLJINČNA KISLINA
za zatiranje varoe

60 % MRAVLJINČNA KISLINA
za zatiranje varoe

3 % OKSALNA KISLINA
za zatiranje varoe

6,5 % OKSALNA KISLINA
za zatiranje varoe

15 % MLEČNA KISLINA
za zatiranje varoe

80 % OČETNA KISLINA
za razkuževanje satja v zaprtih prostorih

JODOVA TINKTURA
razkužilo proti noseči

RAZKUŽILO NaOH
lug za razkuževanje čebelarke opreme

PE ČEBELARNA
v čebelarskem centru
Slovenije

Tel: 01 / 729 61 18
Fax: 01 / 729 61 31



Delovni čas:
Vsak dan od 9. do 17. ure
Sobota od 8. do 13. ure
V nedeljo zaprto

**PE ČEBELARSKI
CENTER MARIBOR**

Tel: 02 / 320 53 46
Fax: 02 / 331 80 10



Delovni čas:
Vsak dan od 9. do 17. ure
Sobota od 8. do 13. ure
V nedeljo zaprto

Možnost naročanja prodajnih artiklov (po telefonu, faksu, e-pošti), po povzetju, na vaše stroške.

**Možnost plačila z
vsemi plačilnimi
karticami**

Velika izbira steklene embalaže za med in čebelje pridelke. Nudimo vam tudi sladkorno raztopino za čebele po ugodnih cenah.



Tržaška 65, 2000 Maribor

Telefon: 02/320-64-52
Faks: 02/332-62-71
e-mail: vema@sioi.net
naročila: embalaza@vema.si

Delovni čas:
pon. - pet.: 9^h - 19^h
sobota: 9^h - 13^h

SPOŠTOVANI ČEBELARJI

Za splošen napredek čebelarstva, posodabljanje čebelarke opreme in izboljševanje ponudbe, za boljše trženje in informiranje čebelarjev – članov ČZS Vam Medex daje možnost nakupa čebelarke opreme

S POPUSTOM od 5 do 10%

5% popust velja pri nakupu čebelarke opreme v vrednosti do 9.999 SIT,
10% popust pa velja pri nakupu v vrednosti več kot 10.000 SIT.
Uveljavljanje popusta bo možno le ob predložitvi veljavne članske kartice.

Pričakujemo Vas v Medexovi prodajalni na Linhartovi 49/a

od ponedeljka do petka, od 7.30 do 14.30 ure.

Hkrati Vas obveščamo, da imate kot člani ČZS možnost naročanja čebelarke opreme **po povzetju**.
Naročeno blago Vam bomo dostavili **s paketno pošto**.
Stroške poštnine poravnava naročnik ob prevzemu.



medex
international, d.d.
linhartova 49/a
ljubljana, slovenija

živeti z naravo