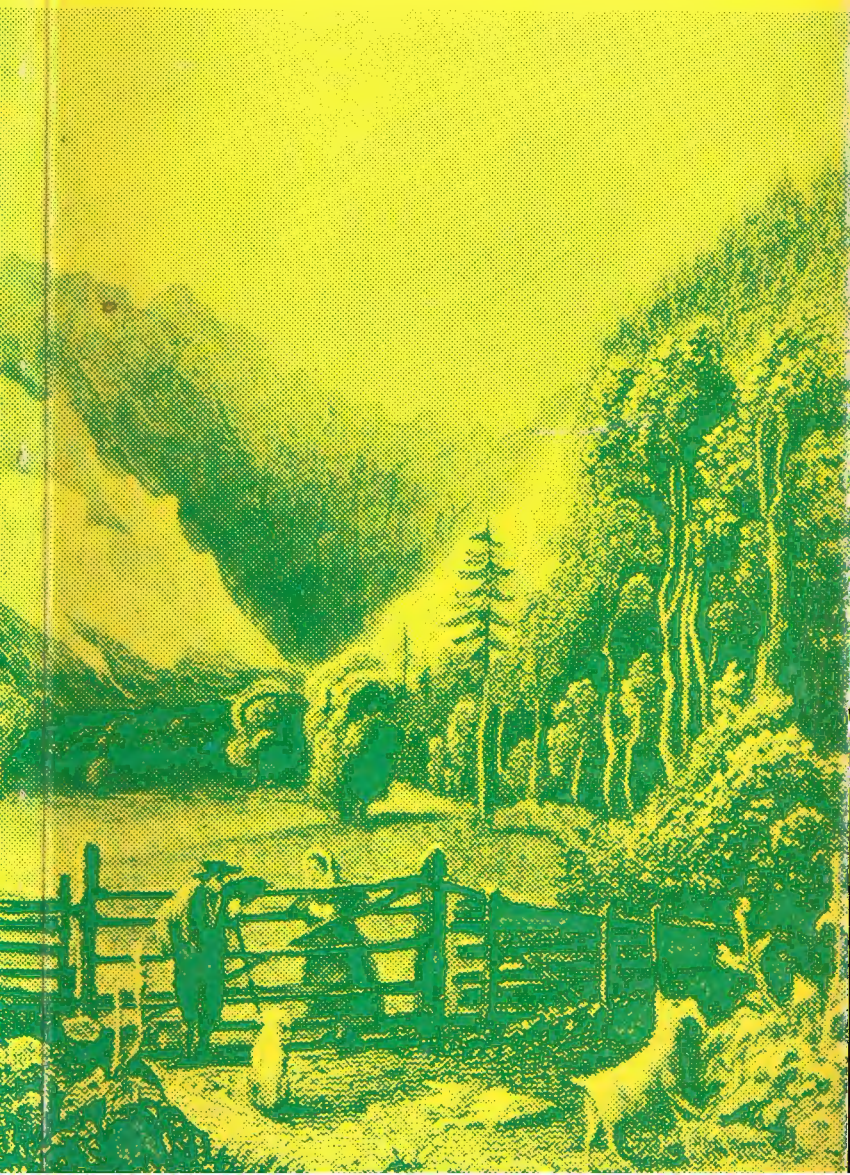


PO GORNJI SAVINJSKI DOLINI



Gornja Savinjska dolina je turistično enoten in zaključen prostor, zaradi tega je potrebno območje enotno predstaviti. Ob vse večji zahtevnosti domačih in tujih obiskovalcev morajo biti turistična pojasnila kar se da izčrpna. Ta misel je vodila Gornjesavinjsko turistično zvezo, ko je sklenila založiti ta skromni vodič.

Zavedam se, da je s tem storjen prvi poskus opozoriti obiskovalce naše doline na zanimivosti in lepote. V spisu so zbrani le najvažnejši zgodovinski podatki, nekatere etnografske zanimivosti, posebne naravne mikavnosti in obstoječi kulturni spomeniki. Spomenike in spomska obeležja iz NOB je opisala občinska zveza ZB Mozirje. Kraji so opisani po območjih krajevnih skupnosti, številčni podatki zanje pa vzeti iz popisa leta 1971. Le Podvoljsek ni krajevna skupnost, pa ima svoje mesto v vodiču zato, ker smatram, da je izhodišče nešteti lepih izletov in kot tak še premalo poznan.

Pri zbiranju gradiva sem se poslužil tehle virov: Krajevni leksikon Slovenije 1976, Krajevni leksikon Dravske banovine 1937, Avguštin Stegenšek, Dekanija Gornjegrajska, 1905, Rajko Vrečer, Savinjska dolina 1930, Ivan Stopar, Vrbovec z okolico 1976, Angelos Baš, Savinjski splavarji 1974, E. Cevc, Srednjeveška plastika na Slovenskem 1936, Jože Curk, Sakralni spomeniki na območju občine Mozirje 1967, Marijan Zadnikar, Znamenja na Slovenskem 1964, Peter Ficko, Kamniške in Savinjske Alpe 1973, Arheološka najdišča Slovenije 1957, Celjski zbornik 1967; Milena Moškon, Celjska zbirka poslikanih panjskih končnic, Celjski zbornik 1975-76; Milena Moškon, Poslikana skrinja v celjskem muzeju.

Zavedam se, da še marsikaj manjka, zato sem prepričan, da bo naslednja izdaja podobnega spisa popolnejša, saj se bodo še odkrivale nove zanimivosti. Žal je v dolini malo ohranjenih zapisov, ki bi omogočili strnjen pregled dogodkov iz preteklosti, morda pa bo vendarle to branje opozorilo na pomembnost narodnega blaga, izročil in starih zapisov.

Posebno hvaležnost izražam vsem, ki so s svojimi pripovedovanji pripomogli k ohranitvi nekaterih že pozabljenih dejstev. Globoko hvaležnost sem dolžan prof. dr. Jožetu Goričarju, ki je kot poznavalec krajev v dolini pomagal in svetoval ter tudi prispeval slikovno gradivo, dalje dr. Dragu Mezetu in prof. Janku Orožnu za recenzijo. Vladu

svetoval ter tudi prispeval slikovno gradivo, dalje dr. Dragu Mezetu in prof. Janku Orožnu za recenzijo. Vladu Miklavcu, ing. Karlu Kopusarju, ing. Lojzetu Plazniku ter lektorju prof. Tinetu Orlu lepa hvala. Feliksu Ugovšku, Petru Ježu, Valentinu Viderju, Jožetu Prislanu in turističnim društvom Luče, Gornji Grad in Mozirje, sem hvaležen za slikovno gradivo.

Izdajo so omogočile delovne organizacije, turistična društva, krajevne skupnosti v dolini in Skupščina občine Mozirje. Posebno prizadevno se je za uresničitev vodiča trudil predsednik Gornjesavinjske turistične zveze Zupan Ivan. Če bo uspelo z vsebino napisanega ohraniti nekatere že pozabljene posebnosti Gornje Savinjske doline in če je le delno uspelo opozoriti na lepote in zanimivosti, potem je trud vseh nas, ki smo sodelovali od zamisli do izvedbe vodiča po Gornji Savinjski dolini obilno poplačan.

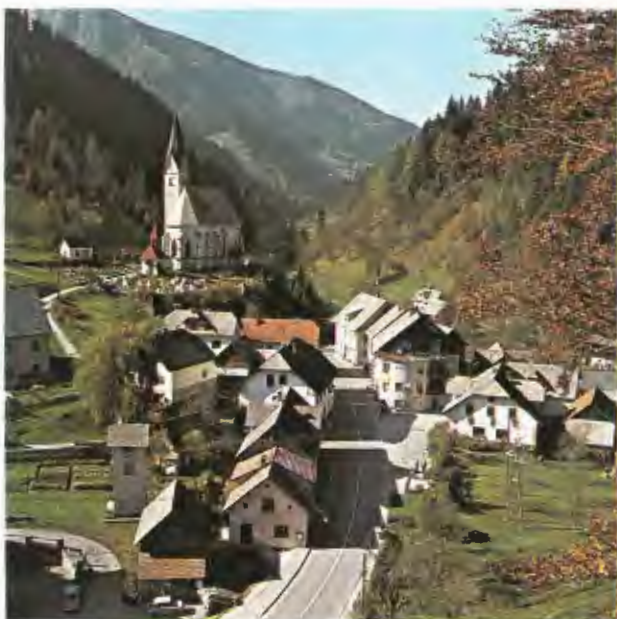
Aleksander Videčnik

*Mogočno kot tvoje planine v vek stoj,
ko bije za dom in svobodo se boj!*

/Anton Aškerc/

Ob odhodu iz Mozirja 11.10.1894 je Anton Aškerc, ki je tu služboval napisal v častno knjigo tržanov to posvetilo Mozirju.

GORNJA SAVINJSKA DOLINA V SLIKI



SOLČAVA



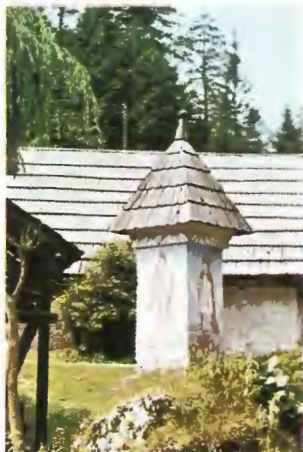
PARTIZANSKI SPOMENIK
PRED SOLČAVO



V ROBANOVEM KOTU



PEČOVNIKOVA KAŠČA V
ROBANOVEM KOTU



KUŽNO ZNAMENJE PRED
SOLČAVO



SOLČAVSKA MATI BOŽJA

FRESKE NA PEČOVNIKOV
HIŠI V ROBANOVEM KOTU



BEVŠKOVA STARA HIŠA PRED SOLČAVO



GORNJI GRAD



KREMSER - SCHMIDTOVA SLIKA
V CERKVI V GORNJEM GRADU



SPOMENIK NOB
PRI GORNJEM GRADU



LJUBNO



LJUBNO -
FLOS NA SAVINJI

RADMIRJE
RAZSTAVLJENI MAŠNI
PLAŠČ





LUČE



LUČE - UREDITEV KRAJA



ŠMARTNO OB DRETI



TURISTIČNA KMETIJA



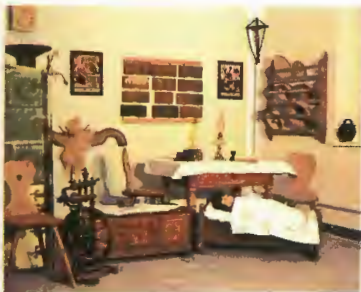
HRIBOVSKI KMET



RGLEČINE (OSTRVI)



PLANINSKO CVETJE



KMEČKA SOBA



VRATA
KONEČNIKOVE KAŠČE



LOGARSKA DOLINA



LOGARJEVI KAŠČI



OKRESELJ
SLAP RINKA



MOZIRJE



SAVINJSKI GAJ
MOZIRJE





ŠPORTNO-REKREACIJSKI CENTER GOLTE



NA GOLTEH



RIBIŠKI DOM MOZIRJE



VHODNA VRATA (CESARJEVA HIŠA)
V MOZIRJU



KUŽNO ZNAMENJE V
LOKAH PRI MOZIRJU



NAZARJE



KAPELICA
V NAZARJAH

NOVA ŠTIFTA





BOČNA

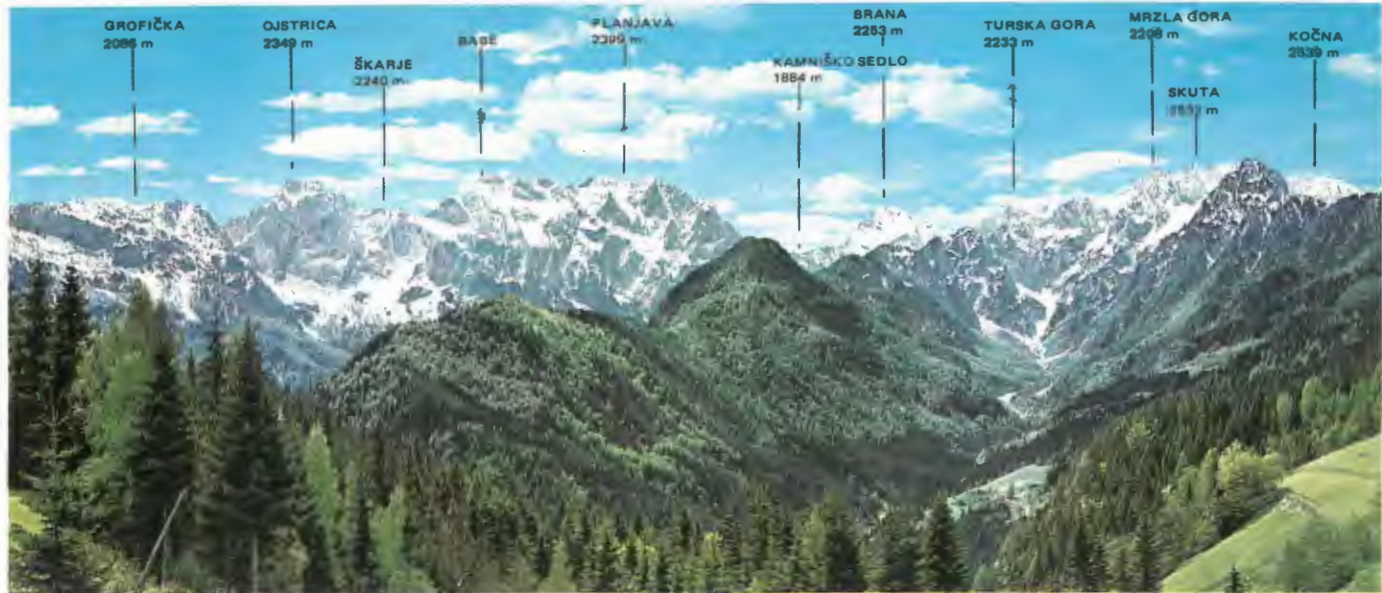


PODVOLOVLJEK -
JELKA NA RIHENSKEM

MAROLTOVA ŽAGA V BOČNI



REČICA



SAVINJSKE ALPE

FOTOLIK - M. Gorjanc



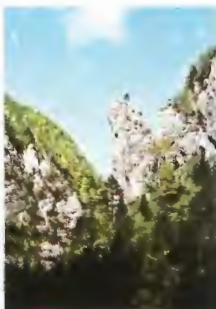
OKREŠELJ



POGLED Z RADUHE



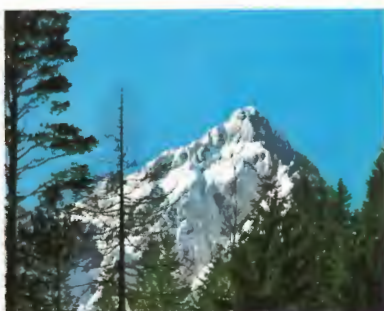
KOROŠICA



IGLA



Z RADUHE



V SAVINJSKIH ALPAH



PLANINA LOKA POD RADUHO



POGLED NA OJSTRICO
IZ ROBANOVEGA KOTA



POGLED NA OJSTRICO S STARIH STANOV

GORNJA SAVINJSKA DOLINA.

Občina Mozirje združuje celotno območje Gornje Savinjske doline in obsega: Savinjske Alpe, Karavanke med Jerebičjem /1761 m/ in Slemenom /1254 m/, alpsko predgorje, del Menine z Dobrovljami, Golte, Smrekovško pogorje, predel med Kašno planino in Velikim Rogatcem, gornji del Savinjske doline, Mozirsko kotlino z Zadrecko dolino ter dolino ob Savinji med Ljubnim in Sotesko. Gornji Savinjski dolini pripada porečje Savinje od Soteske navzgor in porečje Drete, kar meri 507,51 km². Podnebje in talne razmere so najugodnejše za rast gozda in travne vegetacije. Znano je, da čuvajo Kamniške in Savinjske Alpe pravo zakladnico zanimivih rastlin. Visokogorska flora se ponekod spušča globoko v dolino kot sta Logarska dolina in Robanov kot.

Čeprav je območje Gornje Savinjske doline izredno bogato z naravnimi lepotami in zanimivostmi, so doslej uradno zavarovani le Robanov kot kot krajinski park ter stara tisa nad Solčavo in Igla kot prirodna spomenika. Predlogov za zavarovanje je več; med njimi je najpomembnejša zamisel o dvostranskem parku z Avstrijo, v katerem bi bila zajeta tudi Logarska dolina in Matkov kot.

Gozdna vegetacija je zelo raznolika po sestavi, notranji zgradbi in razvojni dinamiki. Pod vplivom ekoloških dejavnikov so se izoblikovale številne gozdne združbe z značilno vegetacijo in floristično sestavo. Dolgotrajen gospodarski vpliv v preteklosti in ekstenzivne sečnje v golo na velikih površinah, sistem novin, neurejena paša itd. je ustvaril obsežne monokulture iglavcev, predvsem smrek v gorskem svetu, ali pa sestoje listavcev, v prvi vrsti bukove. Tako je podoba prvotne gozdne vegetacije marsikje zabrisana.

Gornjo Savinjsko dolino prištevamo v alpsko območje, dolinske lege, zlasti nekako do Ljubnega pa v predalpsko fitogeografsko območje. Značilni so obsežni čisti iglasti gozdovi v dolinskih legah zlasti med Savinjo in Dreto (*Gallio-Abietetum*, *Bazzanio Abietetum*). Od Luč navzgor, ko se dolina oži, so pogostni borovi gozdovi (*Pinetum austroalpinum*) in v skalah grmišča malega jesena in gabrovca (*Orno-Ostryetum*). Pestro podobo krajine dopolnjujejo še bukovi gozdovi (*Ostryo-Fagetum*, *Luzulo-Fagetum*), ki so čisti ali mešani s hrasti ali belim gabrom v nižjih legah. Primešana sta jim mestoma rdeči bor in



KOZOLEC V LOKAH

zlasti še smreka, ki ponekod celo prevladuje. Grebene in vršičke često preraščata borovi združbi (*Pinetum austroalpinum* in *Myrtillo-Pinetum*). Nekoliko višje lege 1000—1200 m na karbonatu in silikatu porašča jelovo-bukov gozd (*Abieti-Fagetum*), ki mu je tudi največkrat pri-mešana smreka. V višjih legah se uveljavlja macesen. Tod dobimo še bukove gozdove (*Anemono-Fagetum*), ki so više mešani z macesnom. Še višje lege ok. 1300 — 1600 m porašča smrekova združba na karbonatni podlagi (*Adenostylo-Piceetum*), ki je bila često pašni gozd, značilen za alpski svet. Na silikatu je razvita smrekova združba (*Luzulo silvaticae-Piceetum*). Najvišji gozdni pas seže do zgornje drevesne meje 1500 - 1800 m visoko. Gradi ga združba slečnika in sleča z macesnom in ruševjem (*Rhodothamno-Rhododendretum*). Ta vegetacijski mozaik dopolnjujejo nekoč obsežne površine planin, ki so danes v veliki meri opuščene in jih zaraščata smreka in macesen. Vlažna in mokra rastišča obvladajo združbe črne in sive jelše (*Alnetum glutinoso incanae*)

ter jelše in gozdnega javora (*Aceri-Alnetum*). Novine in novinarjenje, posebnost teh krajev, so danes opuščene ter jih zaraščata zelena jelša in smreka.

Gozd je pokrajini že zdavnaj vtisnil močan pečat. Njegov pomen ni le v lesni masi in izkoriščanju, temveč je tudi zelo pomemben člen v ekološki verigi. Že od nekdaj so tod prevladovali zasebni gozdovi. Drugi del je bil last benediktinskega samostana v Gornjem Gradu in po njegovi ukinitvi ljubljanske škofije. Takrat je bila naselitev že v glavnem dokončana in se snovanje višinskih kmetij bistveno ni več spremenilo. V dolini ni bilo fužin in glažut. Šele v 19. stol. je postala železarna na Prevaljah odjemalka lesnega oglja, ki so ga kuhali predvsem v gozdnih predelih Raduhe, Travnika, Smrekovca in tudi Golt (iz Krajevnega leksikona SRS-1976).

V 19. stoletju se je razvila proizvodnja žaganega lesa na vodnih žagah, ki jih je bilo do leta 1941 še 200. Les so v veliki meri plavili. Splavarstvo se omenja že v 15. stoletju, prenehalo pa je leta 1948. Na splošno veljata Savinjska dolina in dolina Drete kot eno pglavitnih splavarskih predelov na Slovenskem. Res je, da je splavarstvo v podravskem delu starejše, vendar je imelo v Gornji Savinjski dolini velik obseg. V Nazarjah je stekla prva industrijska žaga že leta 1901 in tako se je začela lesna industrija, ki je danes pomembna gospodarska panoga v dolini.

Na območju Gornje Savinjske doline je 50.751 ha zemljišč, od teh je kar 29.395 ha gozdov, veliko je travnikov in pašnikov, manj pa njiv in vrtov. Gozdne površine, ki jih večina leži na višini do 800 m, so 38 % v družbeni in 62 % v zasebni lasti. Predalpski, oziroma v višjih legah alpski značaj pokrajine, se odraža v sestavi divjadi, od katere je najštevilnejša srnjad, ki ji sledi gams. Pogosta sta še veliki petelin in ruševcec, številni pa so tudi divji prašiči. V nižinah je najti poljskega zajca in fazana. Jelen se pojavlja le kot prehodna divjad. Posebnost doline so beli zajci, ki so zlasti v Savinjskem predalpskem pogorju, kolonija muflo-nov pa je v Solčavi. S privlačnimi lovišči gospodarijo lovske družine: Dreta Nazarje, Gornji grad, Ljubno ob Savinji, Luče, Mozirje, Rečica ob Savinji in Solčava, kjer deluje tudi Zavod za gojitev divjadi Kozorog.

Za športni ribolov sta zelo zanimivi Savinja in Dreta. Z

vodami tega območja gospodarita ribiški družini Mozirje in Ljubno ob Savinji. V zgornjem toku Savinje prevladuje potočna postrv, od Ljubnega nizdol pa lipan. Pogosti so še sulec, klen, mrena in sivec. Za ribištvo je pomembna ribogojnica v Podvolovljeku, ki skrbi za zarod potočne postrvi. Ribiška družina Mozirje ima v Savinjskem gaju v Mozirju svoj ribiški dom, ob katerem so uredili ribnik, kjer gojijo ameriansko postrv. Ribiška družina Ljubno pa ima svoj dom v Vrbju na Ljubnem. Vsa pojasnila glede ribolova posredujeta obe ribiški družini, o lovu pa področne lovske družine, ki razpolagajo s številnimi lovskimi kočami.

Gornja Savinjska dolina je bila že pred drugo svetovno vojno politično dokaj razgibana, zato je tudi razumljiv takojšen organiziran odpor proti okupatorju 1941. Nemški osvajalci so krvoločno preganjali napredne in zavedne prebivalce, o čemer pričajo naslednje številke: 135 izseljenih, 142 zaprtih, 483 interniranih, 120 ni preživelo nasilja, 20 jih je umrlo na posledicah internacije, 142 ustreljenih, obešenih in drugače umorjenih pa 10 talcev. V bojih je izgubilo življenje 447 borcev in 10 civilnih oseb. Požgali in razrušili so 570 stavb.

Na območju Gornje Savinjske doline je bilo veliko pomembnih točk odpora med NOB: tiskarne, bolnišnice, tennike in podobno. Vse to dokazuje visoko politično zavest prebivalstva. Po dolini so posejana obeležja iz NOB sredi polj in gozdov, v vaseh in zaselkih, kar vse spominja na hude čase in velike žrtve, ki jih je terjala osvobodilna vojna.

Občina Mozirje ima 61 naselij, kjer je bilo ob štetju leta 1971 15.332 prebivalcev. Na Solčavskem je kmetija Bukovnik, ki je najvišja kmetija v SR Sloveniji (1327 m). Najvišje ležeče naselje pa je Podolševa na povprečni višini 1200 m.

Od skupnega prebivalstva je bilo 1971 zaposlenih 3679, od tega največ v industriji, sledijo gozdarstvo, kmetijstvo, gradbeništvo, šolstvo, obrt, gostinstvo, trgovina, javne službe, promet, itd. V zasebnem gospodarstvu je zaposlenih največ v obrti, ki ji sledijo kmetijstvo, gradbeništvo in gostinstvo. Posamezne panoge gospodarstva ustvarjajo narodni dohodek v temle zaporedju: industrija, kmetijstvo, trgovina, gozdarstvo, gradbeništvo, obrt, gostinstvo in promet. V kmetijstvu je glavna panoga živinoreja

in je v veliki meri usmerjena v mlečno proizvodnjo. Za organizacijo kmetijske in tržno - blagovne proizvodnje skrbi Zgornjesavinjska kmetijska zadruga, ki vse bolj razvija tudi kmečki turizem.

Zdravstvo ima ambulante v vseh večjih krajih doline, zobozdravstvene tudi v Nazarjah, Gornjem gradu, Mozirju, na Ljubnem in v Lučah. V gornji Savinjski dolini organizira zdravstveno službo Savinjsko-Šaleški zdravstveni dom iz Velenja, ki ima v Mozirju tudi reševalno postajo. Živinozdravstvo je zaradi razvite živinoreje dobro organizirano, saj so veterinarji v Mozirju, Gornjem gradu, na



SPOMENIK NA ČRETI

Ljubnem in v Solčavi, oziroma v Lučah.

Krajevna samouprava deluje v okviru krajevnih skupnosti v Solčavi, Lučah ob Savinji, Ljubnem ob Savinji, Rečici ob Savinji, Nazarjah, Mozirju, Novi Štifti, Gornjem gradu, Bočni in Šmartnem ob Dreti.

V spomin na osvoboditev Gornje Savinjske doline v letu 1944, praznujejo občani 12. septembra občinski praznik. Najpomembnejša gospodarska panoga v občini je industrija. Sestavljena organizacija združenega dela Stik Mozirje vključuje Gozdno gospodarstvo, Lesno industrijo in podjetje Smreka Gornji grad. Gospodarijo z gozdovi, proizvajajo stavbno pohištvo, iverne plošče, rezan les in v okviru delovne organizacije Smreka počitniške hišice - brunarice. Uspešen razvoj je dosegla industrijska konfekcija Elkroj Mozirje, ki ima svoj sedež v Nazarjah, tam pa ima tudi Gorenje Velenje svojo TOZD Mali gospodinjski aparati. V Ljubiji pri Mozirju izdelujejo barve, tovarna pa posluje v okviru celjske Cinkarne. Na Ljubnem deluje gradbena TOZD Vegrad iz Velenja in kovinarski obrat Železarne Ravne na Koroškem. Na Ljubnem in v Solčavi ima tudi Iskra iz Kranja svoja obrata, kjer proizvajajo ferite.

Posebno velike možnosti vsestranskega razvoja ima v Gornji Savinjski dolini turizem. Krajina je pretežni del še naravno ohranjena in izredno lepa, v posameznih primerih pa kar edinstvena. Dobra cestna povezava z Logarsko dolino na eni in z Gornjim gradom na drugi strani omogoča ugoden dostop do zanimivih turističnih, kulturno-zgodovinskih in etnografskih zanimivosti. Tudi znamenitosti iz NOB so na ta način lahko dostopne. Cesta, ki povezuje dolino z ljubljanskim območjem se postopno posodablja, tako, ta bo tudi s te strani možna ugodna prometna povezava. Nad vse privlačne so številne gozdne ceste, ki omogočajo lepe avtomobilske izlete v najbolj oddaljene predele povsem ohranjenega okolja.

Že vrsto let se uspešno uveljavlja kmečki turizem. Postaja zanimiva turistična ponudba, saj omogoča oddih v mirnem kmečkem okolju in nudi možnosti krajših in daljših izletov. Do leta 1980 bo na razpolago že 400 postelj na turističnih kmetijah.

Gostinstvo je v Gornji Savinjski dolini dobro razvito, nudi v 52 obratih solidne usluge gostom in razpolaga skupaj z

zasebnimi turističnimi sobami z 800 posteljami.

Znane kulinarčne posebnosti so: savinjski želodec, obrnjenik (močnata ajdova jed), masovnik (močnata jed iz pšenične moke), kot pijača pa je znan jabolčnik - tolkovec.

Zadovoljivo oskrbo prebivalcev in obiskovalcev omogoča 49 prodajalnih trgovske mreže. Ugodne so tudi pošne zveze, sem spada tudi telefonska povezava, ki je razmeroma sodobna. Prometne zveze omogočajo povezavo s skoraj vsemi predeli v občini, saj je avtobusni promet dobro organiziran. Najbližja železniška postaja je Šmartno ob Paki, na progi Celje - Velenje.

Da bi turistično ponudbo poenotili so organizirali skupno recepcijsko službo v prostorih turistične pisarne Izletnik v Mozirju.

Mozirje je izhodišče za Golte, kjer ima Izletnik Celje svojo TOZD Turistični rekreacijski center Golte. Do spodnje postaje gondolske žičnice na Golte vozi avtobus izpred pisarne Izletnika v Mozirju.

V Gornji Savinjski dolini je že dolga leta razvit planinski turizem, kar je zaradi planinskih, oziroma gorskih lepot povsem razumljivo. Slovensko planinsko društvo je že v stari Avstriji ustanovilo svojo, Savinjsko podružnico, gradilo planinske postojanke in označevalo gorske poti. Veliko je k razvoju planinstva v tem predelu pripomogel Fran Kocbek, nadučitelj v Gornjem gradu, ki je leta 1893 ustanovil Savinjsko podružnico slovenskega planinskega društva v Mozirju. Nekaj pomembnih planinskih poti poteka tudi po Gornji Savinjski dolini:

Savinjska pot: Letuš - Bezovec - Čreta - Tolsti vrh - Sv. Jošt - Lipa - Orehovec - Vransko.

Slovenska planinska transverzala: Sleme - Smrekovec - Raduha - Robanov kot - Korošica - Ojstrica - Planjava - Kamniško sedlo - Okrešelj - Skuta - Kokrsko sedlo - Grintovec - Kočna in naprej na Jezersko.

Transverzala kurirjev in vezistov NOV Slovenije: Preči predgorje Savinjskih Alp na črti Sleme - Bele vode - Šmihel - Mozirska koča na Golteh - Rastke - Ljubno - Radmirje - Gornji grad - Menina in naprej na Vransko.

Koroška mladinska transverzala: iz Ribnice na Pohorju preko Slemenca - dom na Smrekovcu - Koča na Loki pod Raduho - vrh Raduhe - Grohot in dalje proti Ravnem na Koroškem.

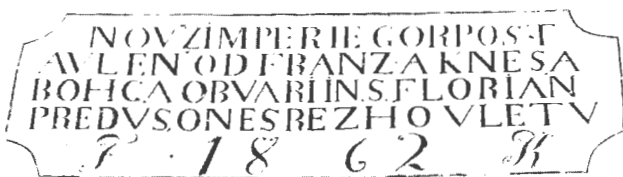
Čez Molovski vrh in Lepo njivo pelje v Mozirje in dalje proti Čreti Evropska pešpot E 6 YU.

Podrobno so opisane vse planinske in gorske poti v vodniku: Peter Ficko, Kamniške in Savinjske Alpe, Ljubljana 1973.

Zgodovina Gornje Savinjske doline je dokaj pestra. O zgodnji naseljenosti pričajo izkopanine na Čreti, v Gornjem gradu, na Ljubnem, v Mozirju, na Golteh, v Radegundi, v Šmihelu, v Nazarjah, na Rečici ob Savinji in v Solčavi. Zelo zanimive so najdbe v zadnjem času in to v Šentjanžu pri Rečici. Rimski spomeniki so tu redkejši, to pa pripisujemo arheološko dokaj neraziskanemu ozemlju. Slabe cestne povezave niso omogočale ogrskih, turških in drugih vojnih pohodov v večjem obsegu.

Plemiči Chageri so prepustili leta 1140 oglejskemu patriarhu in samostanu benediktincev v Gornjem gradu obsežna posestva. Celotno Gornjo Savinjsko dolino so tedaj nadzirali iz Gornjega grada in Vrbovca. Urbar iz leta 1426 našteva 13 ministerijalov gornjegrajske gosposčine. Po ukinitvi samostana v Gornjem gradu 1461 prevzame posest ljubljanska škofija in izbere za svoj sedež Gornji grad. Šele 1787 preide Gornja Savinjska dolina v cerkveno upravo lavantinske škofije. Ljubljanski škofje so se dokončno preselili v Ljubljano leta 1783.

Med obema vojnama je bil sedež okraja v Gornjem gradu. Obsegal je vso Gornjo Savinjsko dolino in še nekdanjo občino Šmartno ob Paki, ki je sedaj zajeta v občino Velenje.



NAPIS NA GOSPODARSKEM POSLOPJU PRI KNEZU NAD ROBANOVIM KOTOM

REČICA OB SAVINJI

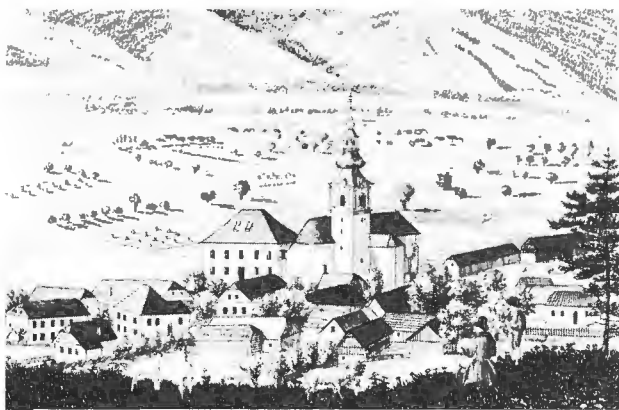
Nadm. v. 367 m, 422 prebivalcev, 130 hiš. Šola ustanovljena 1777, pošta, 2 gostilni s prenočišči, 2 turistični kmetiji, mehanična delavnica, 3 trgovine, nogometno, roko-metno, košarkarsko igrišče in igrišče za mali nogomet. Do Nazarij 3 km, do Mozirja 6 km, do Šmartnega ob Paki 17 km, do Šoštanja 30 km.

Kraj obdajajo lepi gozdovi, ki prehajajo proti jugu v travnike in zadnja leta v nova naselja. Leži v osrčju Gornje Savinjske doline pod Medvedjakom (1563 m). Skozi Rečico teče potok Rečica, vanj pa se zлива Lučnik.

Izhodišče za planinske izlete na Medvedjak, 3 ure in in k Mozirski koči 3 ure. Lepa izletniška točka je opuščena kmetija Lipa nad Šentjanžem, ki je dosegljiva tudi po cesti iz Grušovelj mimo Čremešnika in Jermančnika. Z avtomobilom je možno priti iz Rečice čez Poljane do kmeta Borsečnika in lovske kočice na Stonu, iz Grušovelj pa do Bočne čez Podhom mimo turistične kmetije Semprimožnik. Z Rečice je možno z avtom priti čez Dol Suho in Trnavče do Žekovca, oziroma Mozirja.

Tudi tu so bili lastniki v srednjem veku plemiči Chageri. Ko so leta 1140 podarili obsežno posest oglejskemu patriarhu, je tudi Rečica pripadla tej cerkveni gosposki. Patriarh je postavljaj »Rečičke gospode« kot svoje vazale. Kraj je omenjen kot oglejska last 1231. Ker se je tu često zadrževal patriarh, si je uredil v kraju svoj dvorec. Ljubljanski škof Ivan Tavčar (1580 do 1597) je bil doma iz Rečice. Kraj je povzdignil v trg in mu podelil trške pravice. S posebno listino je 1585 potrdil lokalno sodstvo in odmeril območje trga. O sodni dejavnosti priča sramotilni kamen (pranger), ki še danes stoji sredi naselja. Tudi na Rečici so zgodaj uvedli slovenščino kot uradni jezik, saj je v listini iz leta 1788 v slovenščini napisano besedilo prisege trških predstavnikov. Še stoji dvorec patriarhov, ki ga je pozneje škof Tavčar preuredil in se imenuje Tavčarjev dvor. Stavba je v zgornjem delu starega trga. Proti koncu 18. stoletja je pol trga s cerkvijo vred pogorelo.

Domneva se, da je prvotna cerkev sv. Kancijana bila najstarejša v Gornji Savinjski dolini, najbrž iz 10. stol. Zgrajena je bila v romanskem slogu, kasneje je dobila gotski zvonik. Po požaru so zgradili novo cerkev, ki jo je s freskami leta 1896 poslikal celjski slikar Ivan Gosar. Nekoč je bila cerkev obdana z nizkim pokopališkim obzidjem, ki je delno še ohranjeno. V spodnji Rečici je bil v Raku-



REČICA OB SAVINJI 1832

novi hiši vzidan rimski nagrobni spomenik, ki je izviral s Prihove, odkoder so ga v začetku 19. stol. pripeljali v Spodnjo Rečico. Na Holmcih stoji gradič Lešje, danes preurejen v kmetijo.

Na vzhodni strani vasi Poljane je stal nekoč grad Rudenek (Rudnik) ali Lekšetov grad, ki se prvič omenja pred letom 1345. Uporni kmetje so ga leta 1635 oplenili in najbrž tudi zažgali, zato so danes vidne le razvaline.

Na cesti od Rečice proti Ljubnemu je na desni strani kraj Šentjanž. Cerkev sv. Janeza Krstnika se omenja že 1347. Da je bil kraj že davno naseljen, pričata rimska spomenika, vzidana v cerkvenem stolpu. Najdena sta bila pri kopanju temeljev za cerkev. Na notranji strani zvonika je freska sv. Krištofa, verjetno iz 15. stol.

Leta 1963 so pri gradnji ceste proti Logarski dolini v Šentjanžu naleteli na žgano grobišče iz halštatske dobe. Zanimivo je, da je bilo najdeno pri gradnji Polakove hiše nad cerkvijo ilirsko-halštatsko grobišče. Arheologi celjskega pokrajinskega muzeja domnevajo, da je na tem predelu Šentjanža še več zanimivih zgodovinskih spomenikov.

V Rečici živi in dela slikarka Liza Lik.

Že v letu 1942 so pričeli na Rečici ob Savinji z uporom proti okupatorju. 1943 so ustanovili OF. Kot žrtve nemškega nasilja je umrlo več prebivalcev; 6 je bilo ustreljenih, 9 pa jih je preminilo v taboriščih. Na pokopališču je gro-

bišče 8 partizanov. V trgu stoji spomenik 64 padlim borcem in žrtvam fašistične okupacije z Rečice in okolice.

OBELEŽJA NOV

POLJANE PRI REČICI

- grobišče s spominsko ploščo ob poti Rečica - Mozirska koča, kjer je pokopanih 6 borcev XIV. divizije;
- spominska plošča v Dol Suhi posvečena dvem padlim kurirjem in neznanemu borcu XIV. divizije.

SPODNJE POBREŽJE

- spominska plošča vzdana na hiši Petrina za podoficirsko šolo, ki je v tej hiši delovala 1944. leta;
- spominska plošča vzdana na Gasilnem domu padlim članom.

ŠENTJANŽ

- grobišče padlih partizanov.

LJUBNO OB SAVINJI

423 nadm. v., 668 prebivalcev, 156 hiš, šola ustanovljena 1805. V kraju je pošta, zdravnik, zobozdravnik, živino-zdravnik, kino, bencinska črpalka, mehanična delavnica, trgovina, 3 gostilne, turistična kmetija, hotel in zasebne sobe, skupaj razpolagajo s 185 posteljami, ob Savinji je možno tudi taboriti. Turistično in planinsko društvo. Športni objekti so na voljo za nogomet, rokomet, košarko, odbojko, telovadbo in smučarske skoke, imajo tudi smučarske vlečnice. Vsako prvo nedeljo v avgustu priredijo tradicionalni Flosarski bal. Turistično društvo daje vse potrebne informacije. Na Ljubnem je postaja milice. Oddaljenost od Mozirja 13 km, od Šmartnega ob Paki 25 km, od Šoštanja 37 km.

Kraj leži na obeh bregovih Savinje, sredi valovitega gozdnega sredogorja. V okolici so vrhovi Travnik (1637 m), Komen (1684 m), Smrekovec (1569 m). Na južni strani je hrib Rajhovka (815 m) z izrednim razgledom. V Savinjo se stekajo Gračenca, Juvanski potok in Ljubnica, zliv Krumpaha, Žepa, Sopote, ki priteka iz jame Jezernice (po domače Pikel). Kraj se omenja kot zibelka splavarstva, saj poročajo o tej dejavnosti listine iz 1478. Res pa je, da je splavarstvo v Podravju opisano že prej. Leta 1524 se omenja v Mozirju mitnica, na kateri so pobirali mitnino od splavov. Razvoj splavarstva na Ljubnem in lesne predelave na sploh označuje podatek, da je konec 16. stol. imel povprečno vsak deseti ljubenski dom svojo žago. Okoli 1600 pa je bilo na Ljubnem približno 60 domov. Splavarstvo in življenje v teh krajih je opisal zelo bogato Angelos Baš v svoji knjigi »Savinjski splavarji«. V spomin na to dejavnost in s tem razvoju gospodarstva so postavili pred šolskim poslopjem spomenik delo kiparja samouka Jovanoviča Petra iz Škofje Loke.

Na splošno lahko trdimo, da je Ljubno v zgodnjem srednjem veku postalo močno središče trgovine z lesom. Les so plavili po Savinji tja do Donave in po njej naprej tudi do Črnega morja.

V Vrbju so razni turistični objekti: bazen, prostor za taborjenje, ribiški dom. Vrbje leži ob Savinji. Obiskovalci Ljubnega to sprehajališče zelo cenijo. Tu prirejajo vsako leto tradicionalni flosarski bal.

Z Ljubnega so možni lepi planinski izleti na Golte, 3 1/2 ure, na Smrekovec 4 ure, na Travnik 3 1/2 ure, na Komen 3 1/2 ure, na Raduho 7 ur.

Avtomobilski izleti: Ljubno - Rastke (Rastoke): po dolini Ljubnice mimo kmeta Atelška na Smrekovec (planinski dom) in dalje do Črne na Koroškem. Cesta je speljana deloma po stari »laški« cesti. Pred Smrekovcem je odcep na sedlo Kal in naprej do Starih stanov (smučarske vlečnice).

Ljubno - Primoški vrh (Sv. Primož) mimo gorskih kmetij



ATELŠKOVA KAŠČA V PLANINI NAD LJUBNEM

do Robnikove planine in Kolarice do pod Komna. Dober kilometer nad Ljubnim se od glavne ceste odcepi cesta čez Savinjski most mimo kmetov Ročnika, Erjavca, Volarja do Moličnika v Krnici; tu je lep razgled. Od tod se cesta spusti v Rogački graben. Malo višje je opuščena kmetija Zgornji Špeh pod Rogatcem. Sestop je možen tudi v Luče.

Ljubno se omenja že leta 1247, ko se tu navaja ministerijal gornjegrajskega samostana. Domneva se, da je kraj dobil že pred 15. stol. trške pravice, ki jih je ponovno potrdil cesar Friderik III. leta 1470. Trg je imel svoj grb, pečat in lastno nižje sodstvo.

Cerkev sv. Elizabete na Ljubnem je iz 15. stol., tam pa je stala že med 1235 in 1308 zgrajena cerkev. Ob koncu 19. stol. so podaljšali ladjo in uredili sedanjo fasado. Znamenito je razpelo iz 15. stol. Slika sv. Ane je delo Valentina Metzingerja iz leta 1747. Zelo lepa je renesančna srebrna monštranca iz okoli 1620.

Po tem, ko je Savinja spodjedla breg pod cerkvijo, so pokopališče prestavili na grič Rasule (470 m) nad trgom, kjer stoji cerkev sv. Jožefa.

Nemškemu okupatorju so se Ljubenci postavili po robu že konec 1941, ko je organiziral Jože Letonja - Kmet, odbor OF. V noči od 18. na 19. maja 1942 so partizani prvič napadli Ljubno. 31. julija 1944 je Šlandrova brigada napadla okupatorjevo postojanko. Pred združenim domom v zgornjem trgu stoji spomenik posvečen 141 padlim borcem, talcem in žrtvam fašizma z Ljubnega in okolice. Pri spomeniku je grobnica 36 neznanih borcev. Tu je pokopana narodni heroj Milka Kerin. Spomenik padlim v NOB je tudi na pokopališču.

OBELEŽJA NOV

PLANINA PRI LJUBNEM

- ob robu gozda kmetije vulgo Rabon je grobišče s spominsko ploščo, kjer je pokopanih 7 borcev in 2 borki, ki so padli na pohodu XIV. divizije koncem februarja 1944;
- spominska plošča v Robnikovi planini, kjer je delovala v 1944. letu centralna partizanska bolnica SVPB (slov. voj. part. bol.) »Celje«, tudi »Center« imenovana;
- spomenik na Vahti, postavljen v spomin trem padlim

borcem in preminulemu angleškemu pilotu, katerega avion je bil zrušen 1944. leta;

- spomenik in grobišče 12 padlih partizanov XIV. divizije v Rastkah.

SAVINA

- spominska plošča na hiši kmeta Tesovnika, vulgo Fludernik, kjer se je 1944. leta dalj časa zadrževal Oblastni komitet KPS za Štajersko in poedini člani NOV in POS
- spominska plošča na hiši kmeta, vulgo Praznika, kjer je pričela z delom avgusta 1944. prva partijska šola na osvobojenem ozemlju Štajerske;
- grobišče in spomenik blizu kmeta Tesovnika, kjer je pokopanih 17 borcev NOV. Zdravili so se v «Petkovi bolnici», a so jih v decembrski ofenzivi 1944. leta nemški vojaki zajeli in pobili;



BATLNOVA ŽAGA NA LJUBNEM

RADMIRJE.

Nadm. v. 400-462 m, 372 prebivalcev, 86 hiš, šola ustanovljena 1870, trgovina, gostilna, do Ljubnega 3 km, do Mozirja 12 km, do Šmartnega ob Paki 23 km in do Šoštanja 36 km.

Radmirje leži v zgornjem delu široke doline Savinje, na križišču cest proti Gornjemu gradu, Solčavi in Mozirju. Je večja vas z okoli 20 % kmečkega prebivalstva. Glavni del vasi stoji na okoli 40 m visoki rodni terasi, ki daje dobre možnosti poljedelstvu; V okolici so tudi hmeljski nasadi, zato stoji v Radmirju zadružna sušilnica hmelja. V spodnjem delu Radmirja na desni strani Savinje, na Mrzlem polju, je večja zadružna zbiralnica mleka. Lepa lega s pogledom na hribovska naselja v območju prostranega zaledja Ljubnega, na dolino Savinje, na bližnji Hom in oddaljenejši Dobrovlje. V Homu je glinokop za tovarno keramičnih ploščic v Gorenju; nekoč pa je bila v Homu tudi manjša opekarna.

Znamenita je zakladnica v cerkvi sv. Frančiška. Ko je s pomočjo Kulturne skupnosti občine Mozirje in z župnijijskimi sredstvi bila urejena zbirka iz cerkvene zakladnice, privablja vse več domačih in tujih obiskovalcev. Strokovno urejena razstava mašnih oblačil nudi bogat pregled izredno lepih primerkov.

Cerkev stoji na hribu, imenovanem »Na stražah«. Na tem mestu je nekoč stala najbrž kužna cerkev sv. Barbare. V teh krajih je razsajala kuga v letih 1467, 1474 in 1543. Iz cerkvenih podatkov je razvidno, da je že v prejšni cerkvi bil postavljen oltar sv. Frančiška Ksaverija. Razmišljali so o gradnji večje cerkve in 8. junija 1721 vzdali temeljni kamen. To slovesnost je opravil ljubljanski škof Viljem grof Leslie. Po cerkveni razporeditvi je namreč spadala takrat župnija Radmirje pod Gornji grad, ta pa pod ljubljansko škofijo. Leta 1725 je bila današnja cerkev dograjena. Župnišče pa je bilo zgrajeno v letih 1730-1733, gradil ga je dunajski dvor. Dokaj velika stavba je bila namenjena občasnemu bivanju dvorjanov v Radmirju. Cerkev je zanimiva in je bila 1860 obnovljena. Takrat so zvonik prekrili z bakreno pločevino in odstranili stolpiče, ki so vidni na starih slikah v sprednjem delu cerkvene strehe. Med prvo svetovno vojno so zvonik razkrili, ker so potrebovali baker v vojne namene. Poseben videz dajejo zgradbi odprti mostovži levo in desno ob cerkvi in sorazmerno visok zvonik. Notranjost cerkve je polna zgodovinskih

zanimivosti in lepo negovana. Današnji oltar je bil postavljen 1765, sliko v njem pa je naslikal Ivan Mihael Reinwald 1715. Za marmornati oltar so darovali denar razni takrat ugledni ljudje, predvsem zunaj naših meja. V glavnem se omenja poljski dvor. Marmornati del oltarja je bil narejen v delavnici Franca Rottmana. Ta je izklesal kip umirajočega sv. Frančiška Ksaverija 1764-1765. Oltar je bil pred 1786 bogato okrašen, to leto pa oropan. Pomembno je, da so pod slikami križevega pota bili prej nemški napisi, ki pa so jih zamenjali s slovenskimi že leta 1860. Verjetno je bil pri tem odločilen vpliv škofa Slomška. Orgle so postavili sredi 19. stol. bratje Zupan iz Kamne gorice. Kot že rečeno, je prihajala za gradnjo cerkve denarna pomoč domala iz vseh dežel takratne Evrope. Prav tako pa so se nabirale tudi dragocenosti, ki so bile 24. marca 1786 popisane z naročilom, da se izroče državi. To se je 7. februarja 1789 tudi zgodilo.

Razstavne vitrine omogočajo ogled mašnih oblačil, ki so izredno lepa, dragocena in imajo zgodovinsko vrednost. Med darovalci najdemo: cesarico Marijo Terezijo, nadvojvodinjo Magdaleno, poljsko kraljico Marijo Jožefo, saškega princa Ksaverija Avgusta, cesarico Elizabeto Kristino in še druge osebnosti tistega časa. Vse to daje videz, da so takratni evropski dvori med seboj tekmovali kdo bo več prispeval v zakladnico cerkve v Radmirju. Na griču, sredi naselja, desno od asfaltirane ceste proti Gornjemu gradu stoji podružnična cerkev sv. Mihaela. Prvič se omenja 1395. Okoli 1540 so ladjo podaljšali, 1720 pa prizidali zakristijo. 1895 je bila cerkev po potresu poškodovana. Škoda je bila kmalu popravljena.

Zanimiva je radmirska podružnična cerkev sv. Jakoba v Okonini. Prvič se omenja 1426. Po videzu je morala takratna cerkev biti gotskih oblik. Prezbiterij so na novo pozidali 1731, iz te dobe so tudi oltarji. Križev pot je poslikal 1826 Götzl. Ker je 1934 cerkev pogorela, so jo obnovili v takšni podobi kot je danes. Zunanost cerkve je za naše kraje dokaj nenavadna saj daje skoraj bizantiski videz. Na prejšnji cerkvi so bile lepe baročne kupole, ki pa jih ob obnovi niso izdelali v prvotni podobi.

Nad vasjo je izvir tople vode, imenovan Toplica, ki nikoli ne zamrzne, nad njim pa globoko brezno s toplo in mrzlo vodo.



RADMIRJE 1840 OZ. 1845 (MAYER - PAYNE)

OBELEŽJA NOV

- v bližini Radmirja ob cesti proti Gornjem gradu stoji spomenik 7 padlim partizanom;
- izven vasi ob robu gozda, stoji spomenik, posvečen 37 padlim in ustreljenim borcem IV. operativne cone;
- spomenik na kraju, kjer je bila 25. 8. 1944 ustanovljena VDV brigada.
- spominska plošča v spomin na zborovanje štajerskih aktivistov od 21. do 24. 8. 1944 na hiši Zavolovšek Martina, Okonina.

BOČNA

Nadm. v. 445 m, 682 prebivalcev in 169 hiš, šola ustanovljena 1876, 2 trgovini, gostilna s 15 prenočišči, vse turistične informacije pri Turističnem društvu Gornji grad. Do Gornjega grada 4 km, do Mozirja 13 km, do Šmartnega ob Paki 22 km, do Šoštanja 35 km. Vsako leto v septembru priredijo tradicionalno prireditev Krompirjev likof. Kraj leži v osrčju Zadrecke doline pod Menino planino sredi obsežnih gozdov. Je največja dolinska vas z znatnim deležem kmečkega prebivalstva in leži na terasi, dvignjeni nad široko dolino spodnje Drete z lepim pogledom proti osrednjim Savinjskim Alpam z Raduho in na bližnje Golte. Dreta sprejema iz kraškega podzemlja Menine izvirajočo Kropo. Zanimiv je izvir na Mlinarjevem dvorišču h. št. 69. Ta predel je bil podrejen upraviteljstvu gornjegrajskega samostana s sedežem v Šmartnem ob Dreti, razvidno iz navedb v urbarju iz leta 1426. Pri zaselku Čeplje so nekoč vezali splave, odtod je bila Dreta plovna.

Mikavni so sprehodi čez Podhom v Radmirje, 1 1/2 ure, v Nadbočno (650 m), izredno lepa razgledna točka pol ure, čez Rovt in čez Lipo na Vransko 3 ure in na Menino planino 3 ure. V Bočni se na levo odcepi cesta na Menino



ILIRSKA GROBNA POSODA IZ ILIRSKO-HALŠTSKEGA GROBA V ŠENTJANŽU

planino, ki omogoča dostop s prevoznimi sredstvi k planinskemu domu. Kake 4 km iz Bočne je pri kmetiji Semprimožnik izredno lep razgled. Iz Bočne desno se odcepi cesta čez Podhom do Grušovelj v Savinjski dolini.

Kraj se prvič omenja leta 1231. Sredi naselja stoji lepo znamenje. Velika stara lipa pri cerkvi je po ustnem izročilu iz turških časov. Cerkev sv. Petra se omenja leta 1426 in je bila prvotno lesena. Veliko so jo prezidavali 1855. Po potresu 1895 so jo povsem obnovili tako, da je od prvotne stavbe ostal le zvonik. Glavni oltar izhaja iz leta 1646. Cerkev je bila obnovljena tudi 1977.

Že novembra 1941 so v kraju ustanovili OF. 24. oktobra 1944 so Bočno in Delce požgali Nemci. Uničenih je bilo 94 stavb.

OBELEŽJA NOV

- spominska plošča, pritrjena na spomenik žrtvam prve svetovne vojne je posvečena 64 padlim borcem, talcem in žrtvam okupatorjevega nasilja tega kraja;
- grobišče s spomenikom na pokopališču, kjer je pokopanih 12 borcev NOV;
- spominska plošča na poslopju nekdanjega kegljišča pri KRANJCU p.d. Mlinerju na Kropi št. 59, kjer je 1944 in 1945. leta delovala partizanska tiskarna;
- spominska plošča na hiši št. 64 pri Boltetu, kjer je bil novembra 1941. ustanovljen odbor za Bočno in okolico.

GORNJI GRAD

Nadm. v. 434 m, 722 prebivalcev in 156 hiš, šola ustanovljena 1804. Zdravnik, zobozdravnik, živinozdravnik, pošta, kino, 4 trgovske poslovalnice, 4 gostinski obrati in mehanična delavnica. Planinsko in turistično društvo. Turistične informacije daje turistično društvo, ki organizira po želji izlete. Na voljo je 110 postelj v gostinskih obratih, na turističnih kmetijah in zasebnih sobah. Na razpolago je športno igrišče in smučarska vlečnica. Vsako leto priredijo predzadnjo nedeljo v juliju Čebelarski praznik. Do Mozirja je 17 km, do Šmartnega ob Paki 28 km, do Šoštanja 41 km, do Celja 46 km, do Ljubljane 50 km. Kraj leži v gornjem delu Zadrecke doline pod Menino (1508 m), Velikim Rogatcem (1557 m) in Lepenatko (1425 m). Znamenita je graščina, palača ljubljanskih škofov, med vojno je pogorela tako, da stoji danes le še del nekdanj veličastnega poslopja. Gornji grad ima lepo naravno okolje in svežo gorsko klimo. Okolica je močno pogozdena. Že pred vojno je bila v kraju lesna predelava, les so tudi izvažali v Italijo in celo v severno Afriko.

Iz Gornjega grada so lepi planinski izleti na Menino, 3 ure, (tu si velja ogledati veliko kraško brezno, oziroma vdorno vrtačo Jespo), na Veliki Rogatec, 3 1/2 ure, na Lepenatko, 3 ure, lepa razgledna točka pa je pri cerkvi sv. Primoža in Felicijana, 3/4 ure.

Približno kilometer iz Gornjega grada se s ceste proti Radmirju odcepi v levo cesta, ki pelje na območje hribovske vasi Florijan. Lep razgled in lepo naravno okolje. Z glavne ceste Gornji grad - Nova Štifta - Černivec se odcepi več cest, ki držijo kmetijam in v hribovska naselja v območju potokov, ki se stekajo v Dreto z leve: Šokatnice, Kanolščice, Rogačnice in Mačkovca.

Zgodovina je vezana na grad, oziroma samostan. Gornjegrajski grad je stal prvotno na Gradišču pod Menino. Prvič se omenja 1174. Leta 1247 ga imenuje listina že Stari grad. Stal je še 1334, nato je zapisano, da je 1456 razpadel. Lastniki posesti so bili plemiči Chagere, ki so jo 1140 darovali oglejskemu patriarhu in takrat ustanovljenemu benediktinskemu samostanu. Pozneje je ta užival mnoge privilegije, med drugim je opravljal na svoji posesti nižje sodstvo. Kot veliki dobrotniki samostana se omenjajo grofje Celjski, predvsem Friderik II, ki je samostanski gosposčini priznal pravico nad vinogradi pri Gornjem gradu, Radmirju in pri Rečici ob Savinji. Cesar

Friderik III je 1461 razpustil samostan, vendar so menihi dokončno zapustili Gornji grad šele 1473. Zapisano je, da so odnesli s seboj dragocenosti in listine. Slednje so kasneje vrnili. Še danes spominjajo na nje mnoga imena kot »Na Opatih«, «Menina«, to je Menihna planina, itd. Sedaj je vidnega od prvotnega samostanskega objekta le še malo, dobro je ohranjen stolp ob vhodu v nekdanjo zgradbo, imenovan Štekl.



GORNJI GRAD 1832 (WACHTL)

Ljubljanski škofje so postavili graščino z obzidjem, stolpi in jarkom med 1493 in 1536. Imeli so položaj deželnih knezov in temu primerne privilegije. Dobili so tudi kazensko sodstvo, 1593 pa celo krvno sodno oblast. Smrtne sodbe so izvrševali v Homu, kjer še danes stoje ostanki morišča «Gavge» imenovani. Nekateri zapisi trdijo, da sta tu bila umorjena le dva obsojenca. Škofje so se iz Gornjega grada v Ljubljano dokončno preselili 1783. Kraj je bil že pred 1461 trg. 1470 je cesar Friderik III potrdil dotedanje trške privilegije, 1928 postane Gornji grad mesto, kar danes ni več. V srednjem veku so bili tu zelo znani suknarji. Sredi 13. stol. je bilo kulturno življenje v Gornjem gradu zelo razgibano. Od tod izhaja slovita plastika Solčavska Mati Božja, izdelana okoli 1250. Tukajšnja delavnica je domnevno ustvarila tudi Krakovski relief v Ljubljani okoli 1260 do 1270. Turki so na pohodu iz Ljubljane 1471 oropali tudi Gornji grad. Znano je, da so kmečki uporniki 1635 poleg graščin Rudenek pri Rečici in Vrbovca oplenili tudi Gornji grad.

Prva cerkev se omenja že 1140, drugo pa so pred 1220 zgradili benediktinci. Današnjo je postavil škof Attems v letih 1757 do 1763. Cerkev sv. Mohorja in Fortunata je baročna, zelo zanimiva katedrala. Zunanji videz nakazuje neskladje med mogočnim pročeljem in dokaj skromnim zvonikom. Škof Attems dograditve cerkve ni dočakal, ker je prej umrl, pa je tako prišlo do zastoja pri gradnji načrtovanih stolpov levo in desno od vhoda, ki naj bi bila visoka vsak po 80 m. Tako je ostal stari zvonik, ki se je 1662 zrušil, ko so ga popravili je dobil baročne oblike v zgornjem delu, v osnovi pa je ostal romanski. V višino sega 62 m.

Da so tu pokopavali ljubljanske škofo, pričajo številni vzdani nagrobni spomeniki. Med njimi najdemo tudi nagrobnik vojskovodje barona Kacijanarja. Zelo znane so slike, ki krasijo notranjost katedrale, saj so v glavnem delo slovitih slikarjev. Sliko Vnebovzetje sv. Tomaža je leta 1756 naslikal Valentin Metzinger. Fantonijevo delo je poslikan del presbiterija. Prav posebno znamenitost predstavljajo slike Kremser-Schmidta: Rojstvo Gospodovo, Zadnja večerja, Vstajenje, Vnebohod in dve ovalni sliki. sv. Apolinarij in sv. Janez Nepomuk. Layer je naslikal sliko Mati Božja s sv. Mohorjem in sv. Fortunatom v glavnem oltarju. Slike Brezmadežna, sv. Jožef in sv. Valentin so dela Paula Künla iz 1860.

Lapidarij v cerkvenem zvoniku hrani kamnoseške fragmente iz 12. in 13. stol., iz tega obdobja pa je tudi razstavljeni oltar iz kamna, posvečen sv. Andreju.

Podružnična cerkev sv. Magdalene, ki jo obdaja pokopališče je bila zgrajena 1867. V presbiteriju so tudi Fantonijeve freske.

Ogledati si velja cerkev sv. Primoža in Felicijana /742 m/, ki stoji na izredni razgledni točki. Zgradba je najpreprostejša med cerkvami tega območja in je prav zaradi tega zanimiva. Omenja se 1426, napis nad glavnim vhodom pa navaja starost cerkve z letnico 1094. Zelo lep je izrezljan oltar v Florjanovi kapelici. Velik oltar je delo Ivana Cesarja iz leta 1880.

Ob vznožju hriba, na poti proti cerkvi sv. Primoža in Felicijana, stoji pozno gotsko znamenje iz 16. stol., ki spada med najstarejše svoje vrste pri nas.

Podružnična cerkev sv. Lenart se omenja 1426.

Gornji grad je plačal velik krvni davek med okupacijo.

43 ljudi so Nemci izselili, 37 jih je bilo v taboriščih, 17 se jih ni več vrnilo, padlo ali ustreljeno 43 prebivalcev, požgali pa so 21 zgradb. V graščini je bila nemška posadka, zato je v bojih za osvoboditev kraja 1. avgusta 1944 pogorela.

OBELEŽJA NOV

- pred združnim domom je spomenik, posvečen 97 do mačinom tega kraja in okolice, padlim v borbi, talcem in vsem žrtvam okupatorjevega nasilja;
- na poslopju nekdanje hranilnice (hiša št. 76) sta vzdani dve spominski plošči. Prva je vzdana v spomin na konferenco ZKM (SKOJ) za Štajersko v avgustu 1944, druga je posvečena kulturniški skupini IV. operativne cone, ki je delovala v tej hiši od avgusta do decembra 1944;
- spomenik na Brinovem hribu, ob cesti Gornji grad - Radmirje, je postavljen na mestu, kjer so Nemci decembra 1944 ustrelili večje število žrtev;
- pri Brinkovaču pri Gornjem gradu, prav tako ob cesti proti Radmirju, je postavljen spomenik 149 borcem IV. operativne cone, ki so padli v boju z nadmočnimi nemškimi silami v decembru 1944;
- na gasilskem domu je vzdana plošča, posvečena bivšim članom, ki so padli v letih 1941-1945.

Menina planina je bila poleg Dobrovelj in drugih poznanih gorskih pobočij nad Zadrečko in Savinjsko dolino skozi vsa vojna leta zatočišče političnim aktivistom, enako manjšim in velikim partizanskim enotam ob sovražnih ofenzivah.

- spominska plošča v spomin planincem, ki so padli v narodnoosvobodilni vojni, je vzdana na Planinskem domu na Menini planini;
- v bližini Planinskega doma na Menini je na kamnitem podstavku plošča z napisom »Stoterim mrtvim in nesmrtnim žrtvam, ki jih v naročje vzela je Menina«.

LENART

- spominska plošča na hiši št. 17, last JELŠNIK Alojza p.d. Ugovška, kjer je 1944. leta delovala partizanska tiskarna »PUNKT 7«.



STARA ŽENA IZ LUČ MARIJA ERJAVEC, FOTOGRAFIRANO 1958

NOVA ŠTIFTA.

Nadm. v. 533-910 m, Krajevna skupnost šteje 790 prebivalcev, šola ustanovljena 1875, trgovina, gostilna.

Kraj obkrožajo srednje visoke planine, na vzhodu in na jugu Menina planina, severo in zahodno vrhovi Lepenatke in Kašne planine. Skozi kraj teče Dreta in potok Mačkovec, ki se v Dolu zлива v Dreto. Srednjevišinski in višinski predel okolice je pretežno gozdnat. Po planinah so obsežni pašniki, saj je tu nekoč cvetelo planšarstvo.

Izhodišče za izlete: Černivec 1 uro, Javoršček / 1344 m/ 1 uro, Tomanovo planino / 1190 m/ 1 uro, Ostri vrh / 1200 m/, Kašno planino / 1435 m/, na Lepenatko / 1425 m/.

Zanimiva je pot od Amra po dolini Mačkinega kota mimo Encna, Vrbočnika na Lepenatko. Od tod dalje drži pot na Rogatec. Od Grudnika v Tiroseku teče pot proti Lazniku, spotoma se odpira zelo lep razgled. Od Černivca pa je markirana pot čez Tomanovo planino, planino Ravne, Travnik in Globačo, do planinskega doma na Smrekovcu. Z vrha Černivca je na desno proti Lučam lepo speljana razgledna pot čez Plešivec, Kašno planino, Lepenatko in Špehovo planino v Rogački graben in Luče.

Na nekdanj imenovanem Metuljskem griču, ki je bil poraščen z gozdom, stoji cerkev sv. Marije. Zgradili so jo med 1550 do 1559 in imenovali Novo Štifo. Cerkev je bila deloma lesena. 1850 jo je uničil požar, zato so na njeno mesto postavili sedanjo v novorenesančnem slogu. Bila je dograjena 1854. Fantoni jo je poslikal 1856. Oltar je delo Janeza Vurnika iz Radovljice, sliko v njem pa je upodobil Paul Kūnl.

Zanimiva je kapelica Božjega groba. Stoji za cerkvijo, postavljena je bila v prvi polovici 17. stol. Po Ignacu Orožnu je zgradba verna podoba starejše oblike božjega groba, kakršen je nekoč stal v Jeruzalemu.

V župnišču so razstavljene reliefne plastike apostolov, ki so nekdanj stale v glavnem oltarju stare cerkve. Ohranjenih je še deset primerkov.

Na poti od Tiroseka do glavne ceste Gornji grad-Černivec, stoji gotska cerkev sv. Miklavža, ki ima posebno zanimiv oltar.

Ogleda vredna je cerkev v Štajngrobu. Prva je bila postavljena 1631. Okoli nje je bilo pokopališče, kamor so radi pokopavali gornjegrajske petičneže. Cerkvvena zgradba je bila večkrat prezidana.

Okoliške kmetije imajo ponekod značilne kašče in sušilnice za sadje. Še stoje sušilnice za lan, ki jim pravijo po domače »frnaže«.

24. oktobra 1944 so Nemci požgali Novo Štifo in večino kmetij v Črnem kotu. Na pokopališču je spominska plošča 7 žrtvam NOB, pri Zadružnem domu pa stoji spomenik padlim in žrtvam osvobodilne vojne. Od 29. novembra 1943, ko je Šlandrova brigada uničila okupatorsko postojanko, v kraju ni bilo več stalnega nemškega oporišča.

OBELEŽJA NOV

- spominska plošča v Mačkinem kotu na hiši posestnika Encija (Enci), vulgo Lešnik, spominja, da je tu v letu 1944. delovala partizanska «Pohorska tiskarna».

TIROSEK

- spominska plošča sedmim padlim borcem in žrtvam fašističnega nasilja na pokopališču pri cerkvi Nova Štifa.



GOREČA CERKEV 1850

ŠMARTNO OB DRETI

371 m nadm. v., 262 prebivalcev, 72 hiš, šola ustanovljena 1879, pošta, 2 trgovini, 2 gostilni, prenočišča v gostilni, možno popravilo avtomobilov, športno igrišče za nogomet in odbojko, strelišče, turistične informacije daje Krajevna skupnost. Do Kokarij 5 km, do Gornjega grada 7,5 km, do Mozirja 10 km, do Šmartnega ob Paki 21 km in do Šoštanja 34 km.

Izhodišče za izlete: na Brdo, 15 minut, na Krašico in Gole vrtače, kjer imajo lovci dom, 1 1/2 ure, k sv. Joštu 1 1/2 ure, odtod do trideset minut oddaljene jame Štubernice s kapniki in do spomenika Vere Šlander in Dušana Krajgerja, v Rovt do prelaza Lipe 1 uro, dalje do Vranskega 2 1/2 ure, na prelaz Slapi 2 uri, v Strojnik 2 uri; tu je lovška koč. V bližini pa je izvir Bočnice. Čez Jošt pelje evropska pešpot.

V naselju Šmartno ob Dreti se levo odcepi cesta čez Rovt na sedlo Lipa, odtod so odcepi cest k posameznim samotnim hribovskim kmetijam.

Šmartno ob Dreti ima staro cerkev sv. Martina, ki se prvič omenja 1426. Zvonik je bil prizidan v 17. stol. Notranjščino krasi slika dunajskega slikarja Josefa Edgarja Kleintera iz 1926. Ohranjen je gotski zvon iz 15. stol. Stara je tudi cerkev sv. Jošta, omenja se prvič 1426. Oltarji kažejo staro gotsko osnovo. Bližnja kapelica sv. Gervazija in Protazija je iz konca 15. oziroma začetka 16. stol. V cerkvi postopno odkrivajo zanimive freske.

Na prelazu Lipa stoji stara kapela, verjetno iz 18. stol. in lipa, po kateri je dobil prelaz ime.

Že leta 1943 so organizirali OF. Nemški okupatorji so požgali vas 24. oktobra 1944, uničenih je bilo 64 stavb. Na pošti je vzdana spominska plošča 32 padlim borcem NOB. Grobišče s spomenikom 15 padlim partizanom je na pokopališču.

OBELEŽJA NOV

- grobišče s spominsko ploščo v sadovnjaku kmeta Vulgo Lukeža ob poti na prelaz Lipa, kjer je pokopanih pet borcev Šlandrove brigade,
- spominska plošča na Polani nad Šmartnim ob Dreti, kjer je tik pred osvoboditvijo padlo pet borcev NOV in to 5. maja 1945.

SPODNJE KRAŠE

- spominska plošča, vzdana v skalo ob cesti Nazarje - Gornji grad, posvečena 21. 6. 1942. padlemu partizanu;

VOLOG

- kraj je bil 24. oktobra 1944. od okupatorja požgan.



PRELAZ LIPA

NAZARJE

346 nadm. v. 466 prebivalcev, 80 hiš, šola ustanovljena 1787, pošta, kino, gostilna in prenočišča, trgovina, zdravstveni dom, lesna industrija, konfekcijska industrija, industrija malih gospodinjskih aparatov, bencinska črpalka. Do Kokarij 2 km, do Mozirja 2,5 km, do Šmartnega ob Paki 13 km, do Šoštanja 26 km.

Izhodišče za planinske izlete na Dobrovlje.

4 km iz Nazarij se pri vasi Pusto polje odcepi v levo cesta na Krašico. Pri tako imenovanih «angleških barakah» se v levo odcepi cesta na Čreto, znano iz NOB, desno pa na Gole Vrtače, kjer je spomenik NOB in lovsko-gozdarski dom.

Mimo Prosvetnega doma v Nazarjah nas popelje cesta čez most na Dreto skozi Jeslane, po partizanskem Dobrovlju do cerkve sv. Urbana, kjer je lepa razgledna točka.

Nazarje je staro naselje. Po osvoboditvi se je močno razširilo. Na ozkem medvodju med Savinjo in Dreto, stoji grad Vrbovec, ki se smatra za najpomembnejši spomenik svetne srednjeveške arhitekture v Gornji Savinjski dolini. V stavbi je uprava lesne industrije in gozdnega gospodarstva. Pred vojno je v njem poslovala uprava ljubljanskega škofijskega veleposestva. Prvi znani lastniki so Chageri, ti so ga podarili 1140 oglejskemu patriarhu. 1286 - 1360 se omenjajo kot grajski posestniki vitezi plemeni Vrbovski. Kasneje preide grad v posest Celjskih grofov, ko pa so ti izumrli (1456), postanejo lastniki avstrijski vladarji. 1527 se omenja kot posestnik gradu Ivan baron Kacijanar, poznan kot cesarski vojskovodja v turških vojnah. 1615 kupi grad ljubljanski škof Tomaž Hren. V gradu je bil nekoč tudi sedež deželnega sodišča. V 18. stol. so porušili prvotni grad ter postavili novega, ki je ohranil v glavnem podobo do druge svetovne vojne, ko je deloma pogorel. Po vojni so ga obnovili.

Na hribu nad graščino stoji cerkev Marija Nazaret. Prvotno kapelo je zgradil ljubljanski škof Hren. 1635 prevzamejo kapelo frančiškani, ki so postavili 1639 samostan in zgradili do 1661 sedanjo cerkev v pozno renesančnem slogu. Žal so v drugi polovici 19. stol. odstranili freske Franca Jelovška v Loretanski kapeli, ki jih je naredil 1772. To so storili zaradi slabega stanja fresk. Na novo sta poslikala kapelo Tomaž Fantoni 1866 in Ivan Bradaška 1896. Beli marmornati oltar je 1885 izdelal Janez Vurnik



NAZARJE 1681 (VISCHER)

iz Radovljice. Oltarne podobe so pretežno delo Valentina Metzingerja, ena med njimi je delo Fortunata Berganta, druga pa Janeza Potočnika. Marmornata menza Frančiškovega oltarja je delo Robbe iz leta 1750. Stopnišče, ki drži na samostanski plato šteje 193 stopnic. K cerkvi je speljana tudi cesta. Ob cesti proti Gornjemu gradu (pri šoli) stoji kapela, v njej pa skoraj dva metra visok kip nazarske Marije Kraljice. Gre za zanimivo ljudsko inačico loretanske Marije iz 19. stol.

Glin - lesna industrija Nazarje. Delovna organizacija obsega TOZD Žagarstvo, TOZD Stavbno pohoštvo, TOZD Iverna, TOZD Energetika in vzdrževanje ter TOZD Trgovina in gostinstvo. Zametki te industrije segajo nazaj v leto 1901, ko je začela obratovati lesna žaga. 1932 so začeli delati zaboje, 1958 pa stavbno pohoštvo. Sedanja proizvodnja: letno 200.000 odprtin. Proizvajajo tudi podstrešne stopnice. Prvotno so imeli žagarske obrate v Nazarjah, Gornjem gradu, na Spodnji Rečici, na Ljubnem in v Solčavi. 1964 je pričela obratovati sodobna mehanizirana žaga. Letno razžagajo 90.000 m³ hlodovine. Zaradi smotrnega izkoriščanja odpadkov so 1971 pričeli s proizvodnjo ivernih plošč; danes izdelajo letno 80.000 m³ izdelkov. Ta proizvodnja je avtomatizirana, v načrtu so pa lastne predelovalne zmogljivosti za iverne plošče, tako bodo pridobili 273 novih delovnih mest. V okviru svojih obratov imajo v Nazarjah še lastno industrijsko trgovino. Posebno skrbijo za povečanje družbenega standarda delavcev. Delovna skupnost skupnih

služb zaposluje strokovnjake komercialne, finančne, tehnično-razvojne in kadrovske smeri. Glin Nazarje izvaža letno 16.000 m³ žaganega lesa in zaposluje povprečno 900 delavcev.

Gozdno gospodarstvo Nazarje gospodari z gozdovi na površinah dveh občin in sicer mozirske in velenjske. Organizacijsko se povezuje v SOZD Stik Mozirje in obsega v svojem sestavu TOZD za proizvodnjo v družbenih gozdovih, temeljna obrata za kooperacijo v zasebnih gozdovih in TOZD za transport in gradnje. V primerjavi s povprečjem v Sloveniji je lesna zaloga na 1 ha večja za 23 %, delež iglavcev znaša 80 %, medtem ko velja za slovensko povprečje le 70 %. Poseben sloves uživata savinjska alpska smreka in visokogorski macesnov les. Z uvedbo sodobne mehanizacije so pocenili proizvodnjo, glavna sredstva pa so vlagali v gradnjo gozdnih cest. Če primerjamo podatek, da je prvotno bila zgrajena le ena cesta v predelu Krašice s sedanjimi 600 km teh povezav, je najbolj viden napredek. Zaposlujejo okoli 500 delavcev. Dosegli so visoko stopnjo življenjskega standarda gozdnih delavcev. Ti bivajo med delom v gozdu v sodobnih kočah, ali pa se vozijo dnevno domov, saj so nabavili prevozna sredstva v ta namen. V bodoče bodo posvetili glavno skrb biološko-ekonomski vrednosti gozdov, racionalizaciji delovnih postopkov in načrtnemu izobraževanju gozdnih delavcev.

V Nazarjah živi in dela slikar Jože Horvat - Jaki

V Kokarjah je bila daleč naokoli znana lončarska obrt. O njej piše Žiga Lajakov - Mozirski v sestavku Kronika trga Mozirje, Nova doba 1926 Celje takole: «Pri tej priliki ne smemo pozabiti še drugega obrta, ki je v bližini Mozirja cvetel, to je »v tistih Kokarjih, kjer je glina domej«, kakor poje stara pesem. Je to izdelava črnoglinaste posode. V trškem arhivu se nahaja prepis rokodelskega reda in svoboščin, izdanega leta 1746 od cesarice Marije Terezije lončarskemu cehu v Celju, v katerem je bilo leta 1803 včlanjenih 81 črnolončarskih mojstrov iz Kokarij, ki so imeli v Mozirju svojo postajo.»

V Kokarjah stoji cerkev Device Marije, ki se prvič omenja 1340. Slike v presbiteriju so delo Jakoba Brolle iz leta 1887. Zanimiva je votivna podoba iz 1599, ki je kopija originala iz okoli 1460.

Že leta 1941 so v tem kraju ustanovili odbor OF in se povezali s partizani na Dobrovlju. Maja 1942 so sodelovali pri napadu Savinjske čete na lesni obrat tudi aktivisti Nazarij in nato odšli v partizane. Med borbo je bil poškodovan grad Vrbovec. Avgusta 1944 je zgorel del samostana. Pred šolskim poslopjem v Nazarjah stoji spomenik 49 žrtvam NOB, delo Cirila Cesarja.

OBELEŽJA NOV

- v veži gasilskega doma se nahaja spominska plošča, posvečena šestim padlim borcem, članom društva.
- pri kmetu Zakrajšku na Čreti spominsko obeležje na prvo frontalno borbo Savinjskega bataljona.

ČRETA PRI KOKARJAH

- na Zakrajškovi hiši na Čreti je spominska plošča, posvečena borcem Savinjskega bataljona, ki so imeli 26. 10. 1941. leta težko, prvo frontalno bitko štajerskih partizanov z Nemci;
- ob gozdni cesti Kokarje —Tolsti vrh je postavljen spomenik padlim borcem II. grupe odredov, padlih v boju 7. 11. 1942;
- na poti od Sv. Jošta proti kmetu Planincu stoji spomenik, posvečen boju II. grupe odredov 7. 11. 1942;
- na Tolstem vrhu je obeležje, kjer sta 15. 6. 1943 padla Dušan KRAIGHER—JUG, sekretar PK KPS za Štajersko in Vera ŠLANDER—LOJZKA, članica PK KPS, odgovorna za organizacijo ZSM Slovenije;
- na jasi pri Cerkvi stoji spomenik dvema borcema XIII. brigade Mirka Bračiča, ki sta padla v obrambi Zg. Savinjske doline decembra 1944;
- nad cerkvijo na Čreti je spomenik, posvečen štirim borcem Bračičeve brigade, padlim v sovražnikovi ofenzivi decembra 1944.

KOKARJE

- na združnem domu je vzidana spominska plošča, posvečena trem padlim partizanom, doma iz tega kraja (Franc KOS—ALEKS, Alojz TRATNIK—GREGOR, Jože CIGALE—FRENK).

LUČE OB SAVINJI

520 nadm. v., 432 prebivalcev, 111 hiš, šola ustanovljena 1873, pošta, zdravstveni dom, 2 trgovini, 5 gostiln, s turistično kmetijo Stoglej v Podveži vred 60 sob, s 110 ležišči, sem pa niso všteta ležišča gorskih postojank na Korošici in na Loki pod Raduho. Turistično in planinsko društvo, 2 smučarski vlečnici. Turistične informacije daje Turistično društvo Luče, ki prireja po želji razne izlete. Vsako leto na drugo nedeljo v avgustu priredijo Turistično rajanje, v juliju pa Mlekarski likof. Do Ljubnega 10 km, do Mozirja 23 km, do Šmartnega ob Paki 34 km, do Šoštanja 47 km, do Logarske doline 15 km.

Naselje leži sredi visokogorskega alpskega sveta. Na desnem bregu Savinje proti zahodu stoji Ojstrica (2349 m). Pod njo pa se razprostira do 2000 m visoka Veža, imenovana tudi Dleskovška planota, iz nje pa se dvigata Veliki vrh (2111 m) in Lučki Dedec (2033 m). Nad levim bregom Savinje je mogočna Raduha (2062 m). Proti jugovzhodu se razprostira sredogorje, iz katerega izstopa Veliki Rogatec (1557 m). Savinja sprejme tu edini pritok Lučnico, ki izvira v alpski dolini Podvolovljek. Vsa okolica je visoko v gore gozdnata. Ob cesti proti Logarski dolini najdemo vitek skalnati rog - Iglo. Zelo zanimiv naravni pojav je pod njo se nahajajoči Presihajoči studenec, ki pa v zadnjem času pojenjuje.

Ogleda vredni sta v okolici Luč podzemski jami Trbiška zijavka, 30 minut in Rjavčeva jama 1 ura.

Zanimiv naravni pojav so številni studenčni pritoki vzdolž Savinje proti Solčavi. Poleti vzdržujejo prijeten hlad, zato so sprehodi tod zelo mikavni. Znan je Pečovski studenec, blizu Stogleja.

Izleti: Raduha 4 ure, Korošica 5 ur, Ojstrica 7 ur, Veliki Rogatec 3 ure in Robanov kot 2 uri. Iz Luč se pride tudi na Olševo, Zgornje Sleme, Strelovec, v Matkov kot in Logarsko dolino.

Kake 3 kilometre pred Lučami je desni odcep na 12 km dolgo, zelo zanimivo gorsko cesto po dolini Duple čez Kosmačeve Rastke do planinskega pašnika Vodole, kjer sta pastirski stan in lovska koč. Tod mimo drži slovenska planinska transverzala. Le slabo uro hoda čez planino Javorja se pride do planinske koč na Loki pod Raduho, ta je leta 1976 pogorela, 1978 pa ponovno dograjena. Raduha je znana po prelepi planinski flori. Malo pred Kosmačevimi Rastkami se odcepi pot v desno do najvišjih

kmetij pod Travnikom; Zgornji in Spodnji Jameljnik, Prepadnik in Dežman.

Le dva kilometra pred Lučami krene cesta v levo v dolino potoka Rogačnika čez Rogački most k Zgornjemu Špehu, opuščeni kmetiji, sedaj planini, s prvim odcepom na levo do kmeta Moličnika in dalje proti Ljubnem. Iz Luč se levo od cerkve odcepi cesta v 9 km dolgo alpsko dolino Podvolvljek. Po enem kilometru je odcep v desno na Podvežo in Planico, posebno lepo travniško in pašniško okolje sredi obsežnih iglastih gozdov, tu je bila včasih kmetija, katere stavbe še stojijo. Okoli 3 km pod Planico je v desnem odcepu možna povezava mimo kmetov Cireja in Preka v Podvolvljek in dalje v Luče.

Kilometer od Luč, nasproti turistične kmetije Jež, po domače Stoglej proti Logarski dolini se odcepi desno čez Logarski most, cesta v Raduški in Strmčki vrh. Povzpne se do višine 1000 m in drži mimo hribovskih kmetij skozi lepo naravno okolje, nakar se spusti mimo domačije glasbenika Blaža Arničča v dolino Duple in po že prej opisani cesti iz Duple - Kosmačeve Rastke.

Kraj se omenja že 1241. Tu je bil sedež enega izmed gornjegrajskih samostanskih ministerijalov. Župna cerkev sv. Lovrenca se omenja že 1426. Zvonik so prizidali okoli 1600. Presbiterij je bil prezidan med 1767 in 1781. Cerkev je poslikal Fantoni mlajši 1897. Križev pot je delo Franca Wisiaka iz 1866. Nekatere hiše še danes kažejo koroške alpske vplive.

Na Breznici, vzhodno od Luč stoji zidano kamenito steb-rasto znamenje kvadratnega tlorisa. Pri kmetu Jezerniku je jezerce. V Lučah stoji pred cerkvenim obzidjem spomenik rojaku in velikemu glasbeniku Blažu Arničču, delo akademskega kiparja Stojana Batiča.

Zanimive so panjske končnice. Raziskovali so jih zaradi oblikovnih in vsebinskih posebnosti. Prav posebno je zanimiva upodobitev zločina v Strugah, Raduha 1, v noči od 7. na 8. aprila 1884. Kar trije stanovalci navedene hiše so bili umorjeni. Malo je namreč končnic, ki bi ponazarjale podobne dogodke. Pokrajinski muzej v Celju hrani končnico z napisom: »Tako je klav in pobijav v Lučah Karl Čuvan 1884«.

Luče so bile večkrat proglašene za najlepše urejen turistični kraj na celjskem turističnem območju, 1974 pa na območju Slovenije.

Osvobodilno gibanje je zajelo Luče že 1941. Tri organizatorje OF so Nemci leta 1942 umorili. Delo je za kratek čas zamrlo, leta 1943 pa se je obnovilo. Nemci so zaprli 32 sodelavcev OF, 20 so jih ustrelili, 40 poslali v internacijo, trije se niso vrnili, dva sta umrla za posledicami v taborišču pridobljenih telesnih okvar. Ob glavni cesti stoji spomenik 58 padlim borcem med NOB, na pokopališču pa je grobišče z imeni 10 talcev, ustreljenih 13. januarja 1944. V Lučah in okolici je bilo požganih in porušenih 20 stavb.

OBELEŽJA NOV

PODVEŽA PRI LUČAH

- grobišče in spominska plošča je ob gozdni cesti Luče-Podvolovljek v kraju Markovec, kjer je padlo 45 neznanih borcev XIV. divizije;
- spominska plošča in grobišče pri domačiji kmeta Navršnika v Podveži, kjer je padlo ali bilo zajetih in ubitih 11 borcev Tomšičeve brigade in med njimi pom. komisar brigade Šlajpah (kmeta Navršnika so Nemci ob tej priliki odvedli v dolino in ga ubili).

RADUHA

- v gozdu kmeta Koželja nad Lučami je grobišče s spominsko ploščo, posvečeno sedmim borcem IV. operative cone, zajetim in ustreljenim v decembru 1944.

PODVOLOVLJEK

540 do 750 nadm. v., 208 prebivalcev, 45 hiš, dve gostilni. Zahodno od Luč se med obronki Veže na levem, Rogatca in Kašnega vrha na desnem bregu potoka Lučnice razprostira 9 km dolga dolina vse do južnega pobočja Velike planine in preval Volovljek. Od tod tudi ime razsežnega naselja samotnih kmetij ob zgornjem toku Lučnice. Naselje leži sredi bogatih iglastih gozdov in se odlikuje po svojstvenih naravnih lepotah. Zato je tudi turistično zelo privlačno.

Lučnica, ki teče po dolini, je naravna ribogojna voda in dobi to ime šele na sotočju Brložnice, Lučke Bele in Repovega grabna. V Brlogih blizu cerkve sv. Antona ponikne in teče pod zemljo do Podpečnika, če je voda visoka, pa teče vseskozi po površini. Ribiči imajo tu ribogojnico za potočno postrv. Zmogljivost ribogojnice je 300.000 komadov zaroda.

Lepi izleti: v dolino Lučke Bele v osrčje Savinjskih Alp, v Planico, izredno lepo krajino sredi gozdov, na Volovljek in naprej na Gojško, Veliko in Kašno planino pa na Lepe-natko. V bližini kmetije Riher je ob vznožju Malega Rogatca ogleda vreden 30 m globok slap Cuc. Zanimivosti: kraški jami Kravja zijavka in Velika zijavka, izvir žveplene vode ob Lučnici pod Riherskim mostom.

V Podvolovljeku se pri kmetu Podpečniku odcepi na desno gozdna cesta po izredno lepem kanjonu Lučke Bele, pelje mimo Žegnanega studenca do gozdnih sečišč in do Šibja. Od tod drži zaznamovana steza na Korošico. Cesta je težko prevozna, ker jo razdira hodournik, krajina pa je res lepa.

Pri cerkvi sv. Antona se na levo odcepi cesta na sedlo Volovljek, na katerem stoji kmetija Kranjski Rak, od tu se cesta nadaljuje v dolino Črne in Kamniške Bistrice. Cerkev sv. Antona se omenja že leta 1631. Novo opravo je v začetku 20. stoletja izdelal Ivan Cesar iz Mozirja. Zelo zanimiv je križev pot, ki ga je 1733 naslikal Gerard Widiz. Nekoč so cerkvi rekli sv. Anton na Jezeru. To ime je še danes med prebivalci živo. Ljudsko izročilo pravi, da je v nižini pod cerkvijo voda zalivala vso površino, pozneje pa si je utrla pot skozi skale, kjer teče še sedaj. Verjetnejša je razlaga po kateri naj bi si Brložnica ob visoki vodi čestokrat s plavjem zaprla pretok in se nad Brlogi razlila v manjše jezerce.

Pri kmetu Obcirju so na kašči kvadratne lesene plošče

z nekdanjega lesenega cerkvenega stropa. Izvirajo iz druge polovice 17. stoletja. Tu je bila 1958 najdena najzanimivejša poslikana skrinja v Gornji Savinjski dolini. Hrani jo Pokrajinski muzej v Celju. Profesor Moškon Milena piše v Celjskem zborniku 1975-1976, da je ta skrinja posebnost med slovenskimi skrinjami, predvsem pa izjemna zanimivost med ohranjenimi poslikanimi skrinjami s celjskega območja. Izdelal jo je Klemen Logar v letu 1818.

Med krajevne posebnosti spada orjaška hoja na Riherski Dragi pod Rogatcem okoli 1200 m visoko. Premer debla je 173 cm, obseg pa 585 cm. Kako mogočno je to drevo nam pove podatek, da je spodnja veja dolga 16 m, njen obseg pa 189 cm.

Pri kmetu Riherju je preužitkarska hiša s freskami in sončno uro. Stavba je lep primer ljudske arhitekture.

Že v začetku okupacije je bil Podvolovljek zatočišče partizanov.

OBELEŽJA NOV

- grobišče in spomenik, kjer je pokopanih devet borcev IV. operativne cone;
- spominska plošča, kjer je bila med NOB bolnica nad Petkovo domačijo Nova Štifta;
- spominska plošča na mestu, kjer je padlo sedem ranjenih partizanov, ki so se zdravili v sektorski bolnici. Plošča je vzdana v skalo na mestu, kjer je bila bolnica ob gozdni cesti iz Podvolovljeka v dolino Lučke Bele.



SV. DUH NAD SOLČAVO

SOLČAVA

Nadm. v. 660 m, 313 prebivalcev, 69 hiš. Šola ustanovljena 1872, pošta, trgovina, dvorana za občasne prireditve, pomožna zdravniška ambulanta, živinozdravnik, urejeno športno igrišče. Turistično in planinsko društvo. Razen gostinskih obratov, turistične kmetije in zasebnih sob v Solčavi in Logarski dolini, je gostilna še nad Matkovim kotom. Planinske postojanke: na planini Grohot pod Raduho, na kmetiji Strevc, pri sv. Duhu pod Olševo, na Okrešlju, pod Ojstrico na Klemenči jami in planšarija na Robanovi planini. Vse turistične informacije daje turistično društvo. Do Ljubnega 20-22 km, do Mozirja 34-36 km, do Šmartnega ob Paki 45-47 km, do Šoštanja 58-60 km. Kraj leži v globoki, tesni dolini ob Savinji med Raduho, Olševo in osrednjimi Savinjskimi Alpami, ki se v tej okolici najvišje vzpno v obmejnem Križu (2433 m). Je središče obsežne alpske pokrajine v povirju Savinje, imenovane Solčavsko in najvišje ležeča vas v sami dolini Savinje. Do vznožja gorskih vršacev segajo alpske doline z izvirkami voda kot so Matkov kot, Logarska dolina in Robanov kot. Vse so ledeniškega izvora, najlepša je daleč znana Logarska dolina. Poznavalci trdijo, da je glede prirodnih lepot najlepša ledeniška dolina v Alpah. V dnu dolin se iz proda, grušča in ledeniških skal porajajo močni potoki, tako Jezera v Matkovem kotu, Črna v Logarski dolini in Bela v Robanovem kotu. Po združitvi Jezere in Črne na začetku Logarske doline začneja Savinja. Do vznožja skalnih velikanov v povirju dolin so te pokrite z gozdom, ki ga prekinjajo zelenice s samotnimi kmetijami ali nekdanjimi planinami.

Solčava je izhodišče za izlete na Olševo, Zgornje Sleme, Raduho, Strelovec, Robanov in Matkov kot ter Logarsko dolino.

Pri Rogovilcu, kake 3 km pred Solčavo, se odcepi cesta v eno najlepših alpskih dolin Robanov kot. Prevoz z avtomobilom je dovoljen le do kmetije Roban. Dolina je zaščitena kot prirodna znamenitost. Od Robana pelje zanimiva pot h kmetiji Knez, kjer so grofje Celjski med vojno s Habsburžani hranili svoje dragocenosti.

Pri gostišču Rinka v Solčavi se odcepi alpska cesta v Podolševo, kjer se pri kmetu Ušovniku priključi na eno najlepših panoramskih cest v Sloveniji z izhodiščem v Logarski dolini mimo Matkovega kota k sv. Duhu na sedlo Sleme in dalje v dolino Črne na Koroškem. Na sedlu



SOLČAVA 1832

Sleme se cesta na desno odcepi do Bukovnika, najvišje kmetije na Slovenskem (1327 m).

Iz Logarske doline se pri gostišču sester Logar odcepi prej omenjena panoramska cesta v Matkov kot - sv. Duh - Sleme. Spotoma naletimo na izvir kisle vode. Pred kmetijo Žibovt kakšnih 4.5 km iz Logarske doline se odcepi cesta do Pavličevega sedla ob državni meji z Avstrijo; kak kilometer iz Logarske doline, na cesti v Matkov kot, je odcep v levo po dolini Jezere. Cesta po tej dolini pelje le kakšne 3 kilometre dalje, pa je možno priti peš do izredne naravne znamenitosti, imenovane Škaf v Matkovem kotu. Iz te doline se odcepi desno proti Kočnarju cesta, ki se pri Matku priključi panoramski cesti.

Solčava, »Sulzpah« se omenja prvič 1268. Lastništvo tega predela se je v preteklosti menjavalo kakor vsa gornjegrajska gosposčina, tej je pripadala tudi Solčava. Prvotna župna cerkev Marije Snežne je bila zgrajena domnevno od 1000-1200, sedanja pa 1461 do 1485 in daje s svojimi oblikami videz sloga, ki je značilen za prehod visoke v pozno gotiko. 1710 so sezidali sedanji zvonik. 1871 so baročne slike prebelili in 1888 popolnoma zakrili. Slike v ladji so delo Tomaža Fantonija in Franca Zdolška 1891. Križev pot je delo Antona Lerchingerja iz okoli 1760.

Znamenit je kip Matere Božje z otrokom, ki stoji v glavnem oltarju. Predstavlja posebno zanimivo in eno najstarejših plastik na Slovenskem iz okoli 1250. Veliki oltar je izdelal

v neogotskem slogu Andrej Cesar. Na pokopališču stoji Anina kapela iz 1610.

Zelo lep razgled se odpira od cerkve sv. Duha, ki leži 1250 m visoko. Tod mimo drži pot k Potočki zijavki, 1700 m visoki lovski postaji ledenodobnega človeka, znani po artefaktih iz paleolitske dobe; postajo je med obema vojnama odkrival svetovno znani strokovnjak prof. dr. Srečko Brodar. Cerkev sv. Duha je bila zgrajena 1891, pred njo pa je stala na tem mestu stavba iz 15. stol. z lesenim stropom. Posebna zanimivost cerkve je relief sv. Trojice iz 15. stol. Izvirnost te plastike je v oblikovanju svetega duha, ki ni upodobljen s simbolom, temveč v osebi. Ohranjen pa je tudi gotski kelih iz 15. stol.



LOGARSKA DOLINA 1840 OZ. 1845 (MAYER - PAYNE)

Med krajevne znamenitosti spada nedvomno Macesnikova kmetija v Podolševi (1100 m), ker je bila do nedavna popolnoma mehanizirana na vodni pogon. Vse priprave so ohranjene in predstavljajo tehnični spomenik.

Med zanimivosti spada tudi 1250 let stara tisa, ki stoji na Hribu pri Solčavi (850 m). Šteje se med najstarejša drevesa svoje vrste pri nas. Meri v premeru 1.2 m, v obseg pa 3.18 m. Pot do tise je zaznamovana. Drevo je kot prirodna znamenitost zaščiteno od 19. stol. dalje. Ob cesti iz Luč v Solčavo je pri kmetiji Bevšek ob sotočju Bele in Savinje lepo, verjetno kužno znamenje. Na manjši hiši in na gospodarskem poslopu te kmetije so zanimive

slikarije. Tudi ta kmetija je bila nekoč mehanizirana na vodni pogon, vendar so naprave le delno ohranjene. Mnogo je kmetij, ki so še ohranile kašče. To so največkrat lepi primeri ljudske arhitekture in so po zunajem videzu najbolj podobne koroškimi. Franjo Baš opisuje v Slovenskem etnografu, Ljubljana 1952, kaščo kot samostojno stavbo v kmetiji, predvsem za shrambo živil, pa tudi za njihovo pripravljavanje in za shrambo orodja. Običajno imajo zidano kamenito klet, nad njo pa je lesena kašča. Vsaj na eno stran je (čelni) »gank«, za katerega je znano ime sušilnik. Seveda je današnja raba kašč v marsičem drugačna od nekdanje, saj danes ne pridelujejo v toliki meri žitaric in pridelkov, ki so jih nekoč shranjevali v posebnih skrinjah v njih. Le v kleti se še hrani jabolčnik.

Med okupacijo se je začelo že sredi 1942 uporniško gibanje, ki se je posebej utrdilo 1943. Dne 22. oktobra 1944 so Nemci Solčavo, Logarsko dolino in kmetije v Podolševi, razen redkih izjem požgali. Zgorelo je 225 poslopij. Kraj so po vojni obnovili in postavili spomenik 45 žrtvam okupacije. Požig Solčave sodi med najbolj ogaben zločin nemških fašistov na Slovenskem.

OBELEŽJA NOV

- sredi vasi v Solčavi spomenik 45 borcem, talcem in žrtvam okupatorjevega nasilja;
- spomenik padlim borcem na pokopališču v Solčavi;
- na osnovni šoli je taborniška organizacija vzidala ploščo s posvetilom «Partizanski Solčavi med NOB 1943 - 1945»
- spominska plošča na skali, kjer je delovala bolnica SVPB - SZC;
- spominska plošča na hotelu RINKA v Solčavi v spomin na vse važnejše dogodke na solčavskem;

ROBANOV KOT

- ob cesti Luče - Solčava stoji ob gozdu okrogel, s trnjem ovit granitni steber, postavljen v spomin borcem Zidanškove brigade, ki jih je decembra 1944. zasul snežni plaz na Bevški planini;
- nad kmetom Robanom je obnovljena partizanska bolnica.

MOZIRJE

347 m nadm. v. 1151 prebivalcev in 277 hiš, šola ustanovljena 1783, pošta, trgovska mreža, gostinski obrati, prenočišča, postaja Ljudske milice, zdravstveni dom, rešilna postaja, sedež občine, bančna enota Ljubljanske banke, SDK, Savinjski gaj, naravno kopališče ob Savinji, nogometno, košarkarsko in lahkoatletsko igrišče, avtomatsko kegljišče, smučarska vlečnica, bencinska črpalka, kino, turistična recepcija. Turistično in planinsko društvo. Od Šmartnega ob Paki 11 km, od Šoštanja 24 km, oddaljenost od Celja 31 km. Tradicionalne pustne prireditve.

Savinjski gaj je bil urejen na 5.13 ha občinske gmajne. V veliki meri so dela opravili krajanji prostovoljno. Gre za prvi primer vrtnarske razstave na prostem. Urejen je etnografsko in hortikulturno, ima tudi lepa sprehajališča. Leži ob desnem bregu Savinje v izredno lepem naravnem okolju. V okviru krajevne skupnosti so pri urejanju gaja sodelovale delovne organizacije in združenje slovenskih vrtnarjev. Posamezna društva pa so zgradila razne objekte, ki ponazarjajo njihovo dejavnost.

Trg leži ob vznožju Golt in pod Dobrovljem na jugu. Je pomembna točka v tujskem prometu zaradi naravnih lepot in izhodišča za turistične poti: na Golte, Paške vrhe in Dobrovlje.

Ob glavni cesti pri bencinski črpalki zavije cesta po dolini Ljubije čez Bele vode na Šoštanj, z odcepom na pre-



MOZIRJE 1832

laz Kramarico in proti Smrekovcu. Izredno lepa je soteska Ljubije od Mlačnika dalje, vse do križišča Zaloka - Bele vode. Tu se zavije ali v desno proti Belim vodam ali v levo do Zaloke. Streljaj od tega križišča v smeri Zaloke je zanimiv naraven pojav: Izvir Ljubije, ki ponikne v planinah in pridere na dan v tem izredno lepem naravnem okolju. Če torej gremo proti Šoštanju, drži cesta dokaj strmo do sedla, odkoder je možen dostop k lepi razgledni točki Sv. Križ nad Belimi vodami. Ti kraji so znani iz legendarnega pohoda XIV. divizije. Pri kmetiji Žlebnik v Strmini nad Šoštanjem je padel partizanski pesnik Karel Destovnik-Kajuh. Iz Belih vod ni daleč po cesti do planinske postojanke na Slemenu. Cesta nas pripelje dalje na Črno na Koroškem.

Z glavne ceste desno (gledano s celjske strani proti Mozirju) zavije cesta proti Žekovcu, kjer je spodnja postaja gondolske žičnice na Golte. Malo pred Žekovcem se odcepi v desno makadamska cesta proti Šmihelu nad Mozirjem. Dostop je možen skoraj do vseh kmetij v tej lepi hribovski vasi.

Zgornjesavinjska kmetijska zadruga ima svoj sedež v Mozirju. V sedemnajstletnem delovanju je pripomogla k uspešnemu preusmerjanju kmetijstva v proizvodnem in v turističnem pogledu. V mlečno proizvodnjo je preusmerjenih že preko 500 kmetij; odkup tržnih viškov v mleku in mesu je dobro organiziran. Kmetijstvu v Gornji Savinjski dolini se odpirajo velike možnosti za organizirano turistično dejavnost. Zaradi strukture lastništva kmetijskih površin (2 % družbenih), so posvetili posebno pozornost ekonomskemu sodelovanju s kmeti kooperanti, s tem pa seveda hitrejši modernizaciji kmetijske proizvodnje. Tako se kmetijski prostor ohranja in vključuje v blagovno-tržno gospodarjenje že preko 80 % vseh perspektivnih kmetij.

Turistični obrati Izletnika so na Golteh, kjer najdejo smučarji res lepe možnosti za smuko, poleti pa je ta planinski svet poln naravnih lepot in primeren za oddih. Imajo trim stezo, otroško igrišče, drsališče. V hotelu je na voljo 50, v depandansah 124, v stari koči pa 50 postelj. Hotel leži 1400 m visoko, do njega pa vozi gondolska žičnica z zmogljivostjo 500 oseb na uro. Na smučiščih je 1 sedežnica in 5 vlečnic. Izletnik ima tudi svojo planinsko postojanko v Logarski dolini, kjer je v sobah

60 postelj.

Konfekcijska industrija Elkroj Mozirje ima svoj sedež v Nazarjah. Začetki poslovanja segajo v leto 1947, ko je bila v Mozirju ustanovljena krojaška delavnica Krojaštvo-šiviljstvo Mozirje. 1959 postane obrtno podjetje Elkroj, ki zaposluje 3 do 7 delavcev. Leta 1967 šteje podjetje že 68 delavcev in izdeluje serijsko hlače vseh vrst. 1970 se selijo v nove proizvodne prostore v Nazarjah, ki so jih zgradili za sodobno proizvodnjo in so jih 1972 še povečali. To leto prično svoje izdelke tudi izvažati. Zaradi vse obsežnejše proizvodnje postanejo industrijsko podjetje. 1977 zgradijo upravno poslopje. Kolektiv šteje že 375 zaposlenih.

Mozirje je bilo naseljeno že v starem veku, tu je obstojal rimski kastel. V srednjem veku se kraj omenja 1146. Domneva se, da je kraj zgodaj postal trg, morda že pred 1231, ko se omenja Ulrik Mozirski, vsekakor pa pred 1348, ko je izrecno zapisano, da je Mozirje trg. Ker so v velikem požaru zgorele trške listine, potrди nadvojvoda Karel V. 1581 ponovno trške pravice. Vsebina te listine je ohranjena. Mozirje je tako dobilo svoj grb, lokalno sodstvo in trško oblast, ki se je imenovala magistrat. Sodnika so volili tržani, potrjevala pa ga je žovneška graščina, tej je bil magistrat podrejen.



STARI ŽIG TRGA MOZIRJE

Zanimivo je bilo sprejemanje tržanov, ki so kot novi priseljenci, morali zapriseči zvestobo Mozirju. Slovensko besedilo zaprisege iz leta 1790 je bilo ohranjeno do predvojnih dni. Trške pravice so pozneje potrjevali vladajoči Habsburžani, vsak za svojo vladavino. Trg je imel redne dohodke od mitnice in točenja pijač, ki je bilo zunaj trga

takrat prepovedano. Seveda so imeli še druge vire dohodkov. Težke čase je Mozirje preživljalo v kužnih letih 1646, 1682-1683 in 1785, ko je razsajala kolera. Trg je večkrat pogorel, zato so 1825 nabavili gasilno brizgalno in organizirali obrambo pred požari, 1877 so ustanovili požarno brambo. Leta 1740 je Mozirje prizadejala velika povodenj.

Prebivalci Mozirja so se razmeroma zgodaj narodno prebudili. To je bilo v prvi ustavni dobi na takratnem spodnjem Štajerskem le malo kje. Župan Janez Lipold je že 1845 uvedel na občini slovensko uradovanje. 1873 ustanovijo slovensko posojilnico, ob njeni ustanovitvi so tesno sodelovali z znanim slovenskim narodnjakom in organizatorjem denarništva Mihom Vošnjakom. Slovenski kmet in obrtnik sta tako postala neodvisna od nemškega denarja, kar je bilo zelo pomembno. 1877 ustanovijo v Mozirju Narodno čitalnico in 1882 sokolsko društvo, med prvimi na Slovenskem. Leta 1877 so ustanovili tudi slovenski kolesarski klub. Savinjsko podružnico slovenskega planinskega društva je 28.8.1893 ustanovil Fran Kocbek. Prvi poštni urad so v Mozirju odprli leta 1865, tujskoprometno in olupševalno društvo so ustanovili 1892. Kakšno je bilo zanimanje v Gornji Savinjski dolini za čebelarstvo, je videti v tem, da je bila v Mozirju že leta 1842 ustanovljena čebelarska šola. Knjigo Popolni nauk o čebelarstvu (Janša) je v slovenski jezik prvi prevedel Mozirjan Janez Goličnik, tiskana je bila v Celju 1792. Nad potokom Mozirnica (domnevno na «Gradišču») je stal grad; omenja se 1146 in je pozneje večkrat menjaval lastnike, bil nekajkrat porušen in zopet obnovljen. Menda je bil hudo prizadet med kmečkim uporom 1635, ki ga je v teh krajih vodil Gregor Brezar. Malo znana je preteklost gradu na Brdcah. 1730 omenjajo kot lastnika Danijela Freunda. Pred vojno je bil last ljubljanske škofije, pozneje je bila v njem šola, sedaj pa služi kot dom gradbenim delavcem.

Župna cerkev sv. Jurija v Mozirju se omenja že 1241. Tedaj je bila še romanska stavba. 1754 so jo prezidali. Stolp je bil pozneje še dvakrat povišan. Presbiterij in križev pot je 1888 - 1889 poslikal Matija Bradaška iz Kranja, svod v ladji pa 1891 Tomaž Fantoni. V velikem oltarju je slika sv. Jurija, delo Fortunata Berganta iz 1763. V času turških napadov je bil okoli cerkve obrambni zid (tabor).

1835 so opustili okoli cerkve pokopališče. Na cerkveni zgradbi so vzdani nekateri nagrobni kamni, najzanimivejši pa je tisti levo ob glavnemu vhodu v cerkev. V južnem kotu pokopališča je stal okrogel stolp, v katerem so našli mnogo človeških kosti, verjetno je bil stolp za kostnico, bil pa je starejši od tabora, katerega obzidje je na severni, zapadni in južni strani cerkvenega prostora še danes ohranjeno.

Na Brezju (430 nadm. v.) stoji cerkev Matere božje. Prvotno se omenja kapela sv. Jošta. Sedanja stavba je bila zgrajena pred 1618. Presbiterij spominja na gotske oblike. Brezje z ožjo okolico je lepa izletniška točka in nudi razgled na Mozirje z okolico.

Zgodovinsko pomembno je Štrucljevo gradišče. Nekoč slovansko naselje iz 10., oziroma 11. stol., je bilo utrjeno, obdajala sta ga dva vzporedna nasipa in dva jarka. Opravljena so bila arheološka izkopavanja, predmete, ki so jih našli pa hrani pokrajinski muzej v Celju.

Mozirsko kotlino obdaja severni del obsežne Dobroveljske planote, nadm. v. okoli 660 m, ki je za izletnike izredno privlačna. Kmetije so po njej raztresene daleč naokoli. Zanimiva je cerkev sv. Urbana, ki se omenja že 1426. Prvotno ladjo so zamenjali s sedanjo 1655. Oltar je izdelal Janez Vurnik 1886.

Prijeten je sprehod do naselja Lepa njiva nadm. v. 360 - 690 m, kjer stoji cerkev Matere božje iz leta 1493. Zvonik so ji prizidali med 1720 - 1723. Imela je lesen strop, zato so jo 1770 obokali. V neposredni bližini Lepe njive je zaselek Završe, ki se omenja že 1241. Staro naselje je tudi Ljubija pri Mozirju. Pred tem naseljem stoji kužno znamenje. Ljubijska cerkev sv. Miklavža se omenja 1241 kot kapela sv. Ruperta in postane 1631 leta cerkev sv. Ožbalta. Ko je 1852 voda spodjedla zgradbo so jo podrli in zgradili 1859 - 1861 sedanjo baročno stavbo. Lep je Križev pot iz 18. stoletja. Glavni oltar je delo mozirskega rezbarja Andreja Cesarja.

Omembe vredna je cerkev sv. Radekunde, ki stoji na nadm. v. 813 m, na jugovzhodnem pobočju Golt. Odtod je lepa razgledna točka, mimo pa drži turistična pot na Golte. To je bila prej cerkev sv. Vida, ki se omenja že 1241. Leta 1690 so jo preimenovali. Zgradba je bila ob potresu 1895 hudo poškodovana, zato so zgradili novo, ki še danes stoji. Zaselki pod Goltmi so dokaj stari. Med

najstarejše spada Trnavče, ki se omenjajo že 1241. V Mozirju stoji troje kužnih znamenj, približno enake podobe: že prej omenjeno v Ljubiji, na Papeževem travniku v Lokah in na Kolovratu. Gledano s Kolovrata stoji vsa trojica v ravni črti. Freske so ohranjene le še na tistem v Lokah.

Lepa izletniška točka je Šmihel nad Mozirjem. Tod mimo drži pot iz Mozirja na Golte. Naselje leži na višini 630 do 970 m. Je tipično hribovsko, zato zelo raztreseno. Cerkev sv. Mihaela je iz 1631. Prvotno je imela lesen strop, pa so jo 1869 obokali. Fantoni mlajši je 1903 cerkev poslikal. V cerkvi so nekateri kipi in klopi delo rezbarja Ivana Dolenca iz Rečice ob Savinji. V Šmihelu je rojstna hiša književnika Vladimirja Levstika.

Pod Šmihelom, pri Mlačniku na Lepi njivi, je hrib, na katerem je baje stal grad. Grajski ribniki pa so bili v Šmihelu, pri kmetu Jezerčniku, kjer je še danes ribnik. Hrib je znan pod imenom Gradišče. Baje je vidna še sled stare grajske ceste.

Organiziran odpor proti nemškemu okupatorju se je v Mozirju pričel že na začetku druge svetovne vojne 1941. Konec tega leta so Nemci ustrelili prve talce, nekaj domačinov pa odpeljali v taborišče. Stanje v OF se je popravilo po prihodu druge grupe odredov. Z osvoboditvijo Mozirja 12. septembra 1944 je bila v tem času vsa dolina svobodna, saj je s tem bila uničena poslednja nemška postojanka v Gornji Savinjski dolini. Pred občinsko zgradbo stoji spomenik 120 žrtvam NOB delo Cirila Cesarja, na pokopališču je grobišče petih, v borbi za Mozirje padlih partizanov in spomenik delo Jožeta Horvata - Jakija. V spomin osmim padlim gasilcem med NOB, so na gasilskem domu vzdali spominsko ploščo.

OBELEŽJA NOV

- spominska plošča na hiši Ane Goričar, kjer je bila 22. 10. 1941 prva seja odbora OF Mozirje;

LEPA NJIVA

- spominska plošča štirim talcem

LJUBIJA

- grobišče s spominsko ploščo na Gneču, kjer je padlo večje število borcev - mladincev XIV. divizije v boju z nemškimi vojaki decembra 1944, braneč svobodo Savinjske doline.
- ob cesti proti Lepi njeni je spominska plošča, posvečena dvema borcema, padlima v decembru 1944,
- na Robidovem travniku, ob cesti proti Gorenju, je spominska plošča, posvečena dvema padlima borcema;
- v Soteski, ob glavni cesti Mozirje—Letuš, je obeležje, kjer je okupator od poletja 1944 dalje opozarjal, da se od tu naprej prične partizansko ozemlje z oznako Bandengebiet

ŠMIHEL NAD MOZIRJEM

- pred osnovno šolo stoji spomenik, posvečen 27 padlim borcem, talcem in drugim žrtvam fašističnega nasilja;
- spominska plošča pri hiši, vulgo Rženičnik, ki je posvečena v avgustu 1944. padlemu kurirju TV 23, Karlu Fužinarju - Vitezu.

RADEGUNDA

Področje Golte in Medvedjaka je poznano po težkih borbah enot IV. operativne cone z Nemci v 1944. letu.

- grobišče s spominsko ploščo, kjer je pokopanih več neznanih borcev XIV. divizije je na vrhu Medvedjaka;
- spominski kamen ob poti Šmihel - Mozirska koča, kjer je padlo pet borcev XIV. divizije;
- spominski kamen ob cesti Mozirje - Trnavče je posvečen dvema padlima borcema XIV. divizije.

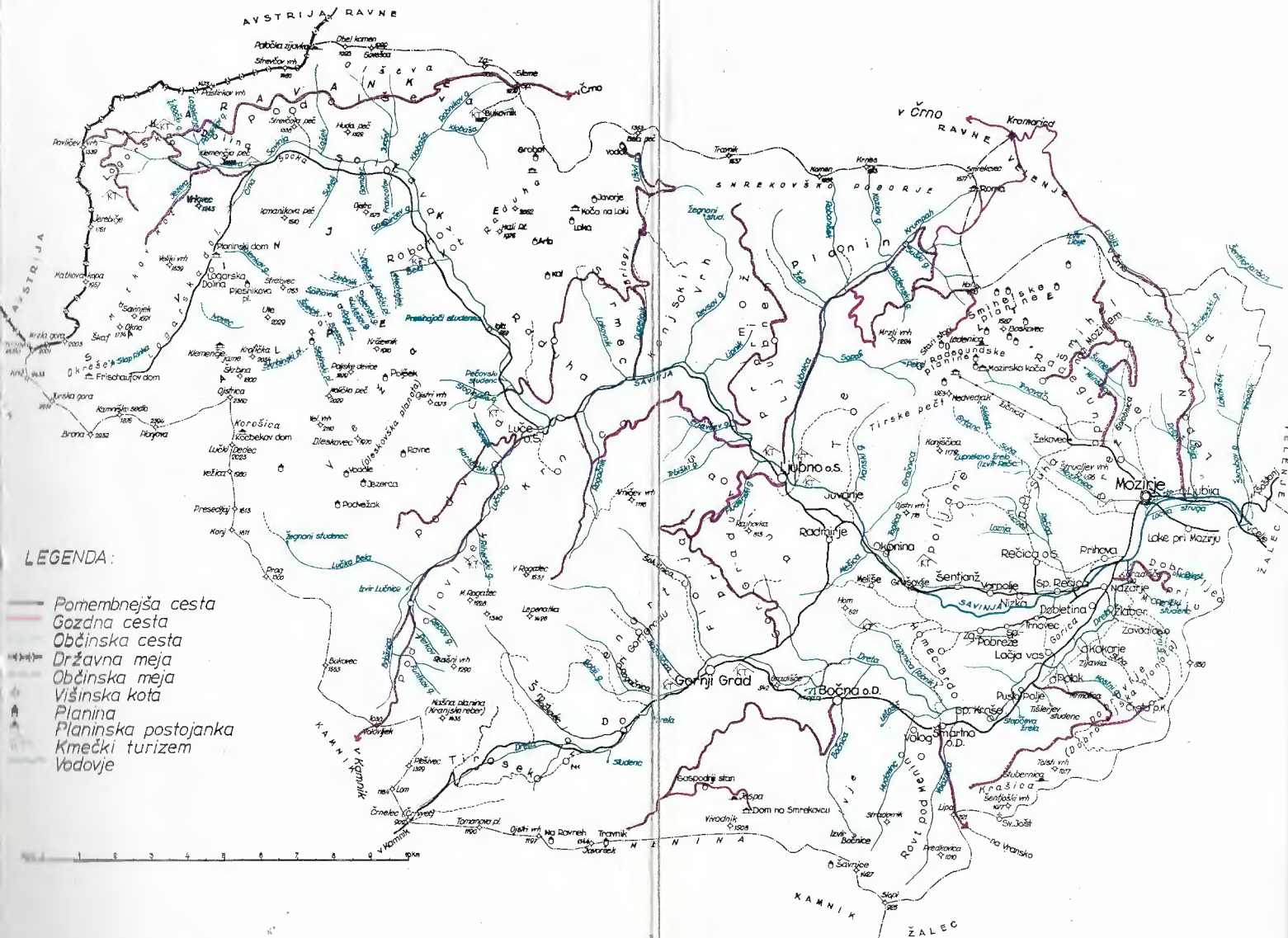
KAZALO

GORNJA SAVINJSKA DOLINA V SLIKI	4
GORNJA SAVINJSKA DOLINA	19
REČICA OB SAVINJI	27
LJUBNO OB SAVINJI	30
RADMIRJE	34
BOČNA	37
GORNJI GRAD	39
NOVA ŠTIFTA	44
ŠMARTNO OB DRETI	46
NAZARJE	48
LUČE OB SAVINJI	52
PODVOLOVLJEK	55
SOLČAVA	58
MOZIRJE	62

ZBRAL IN UREDIL
ALEKSANDER VIDEČNIK

IZDALA GORNJESAVINJSKA TURISTIČNA ZVEZA

GORNJA SAVINJSKA DOLINA



GRBI NEKDANJIH TRGOV V GORNJI SAVINJSKI DOLINI



LJUBNO



REČICA OB SAVINJI



MOZIRJE



GORNJI GRAD

