

PODATKI

O OBVEZNEM ZDRAVSTVENEM ZAVAROVANJU



Zavod za zdravstveno zavarovanje Slovenije

marec 2008

letnik 5, številka 1

Podatki o obveznem zdravstvenem zavarovanju so namenjeni rednemu obdobjnemu spremljanju osnovnih pokazateljev poslovanja Zavoda za zdravstveno zavarovanje Slovenije zlasti na treh ključnih področjih: izvajanje obveznega zdravstvenega zavarovanja, zdravstvena analitika in ekonomika, finance in računovodstvo. Namenjeni so strokovni in širši javnosti.

Izdajatelj Zavod za zdravstveno zavarovanje Slovenije, Miklošičeva cesta 24, 1507 Ljubljana

Zanj Samo Fakin

Uredniški odbor Mateja Bukva, Irma Dovžan, Karmen Grom, Nataša Hočevnar, Nataša Kenk, Damjan Kos (urednik), Drago Perkič, Barbara Pišek, Peter Rutar (pomočnik urednika), Vita Samaluk, Iva Štirn Bončina, Rudi Veselič, Ivan Zorman

**Grafična zasnova
in oblikovanje** Tanja Bončina

Izhaja tromesečno (marca, junija, septembra in decembra).

1. ZAVAROVANE OSEBE	2
1.1. Zavarovane osebe v Sloveniji - starostna struktura	2
1.2. Zavarovane osebe v Sloveniji - po kategorijah zavarovanja	2
2. FINANČNI VIRI	4
2.1. Višina prispevnih stopenj in pavšalnih prispevkov v letu 2007	4
2.2. Prihodki ZZZS	5
2.3. Odpisani in odloženi prispevki za obvezno zdravstveno zavarovanje	6
2.4. Izterjava neplačanih prispevkov za obvezno zdravstveno zavarovanje	6
3. URESNIČEVANJE PRAVIC	7
3.1. Mreža javne zdravstvene službe (stanje na dan 31.12.2007)	7
3.2. Izbira osebnega zdravnika	7
3.3. Partnersko dogovarjanje, javni razpisi in sklepanje pogodb	7
3.4. Izvajanje programov zdravstvenih storitev	8
3.5. Nadzor nad izvajanjem programov zdravstvenih storitev	9
3.6. Odločanje o pravicah pri imenovanjih zdravnikov in zdravstvenih komisijah ZZZS	9
3.7. Predpisovanje in poraba zdravil	9
3.8. Predpisovanje in vrednost izdanih medicinsko-tehničnih pripomočkov	10
3.9. Trendi na področjučasne zadržanosti z dela in nadzor bolniškega staleža	11
4. FINANČNI ODHODKI	12
4.1. Odhodki ZZZS	12
5. NOVI PREDPISI IN SKLEPI	13
5.1. Novi predpisi s področja obveznega zdravstvenega zavarovanja v obdobju oktober - december 2007	13
5.2. Sklepi s sej Upravnega odbora in Skupščine ZZZS v obdobju oktober - december 2007	14

1. ZAVAROVANE OSEBE

1.1. Zavarovane osebe v Sloveniji - starostna struktura

Tabela 1.1. Starostna struktura zavarovanih oseb po območjih Slovenije na dan 31. 12. 2007.

Območna enota	Do 18 let		Od 19 do 64 let		Nad 65 let		Skupaj
	Število	%	Število	%	Število	%	
Celje	36.344	18,53	128.877	65,72	30.873	15,74	196.094
Koper	22.411	15,90	94.171	66,82	24.340	17,27	140.922
Kranj	38.349	19,37	127.050	64,17	32.596	16,46	197.995
Krško	12.507	18,33	44.370	65,01	11.372	16,66	68.249
Ljubljana	113.568	18,53	398.928	65,08	100.494	16,39	612.990
Maribor	52.763	17,07	203.583	65,87	52.719	17,06	309.065
Murska Sobota	20.356	17,54	76.020	65,50	19.678	16,96	116.054
Nova Gorica	17.658	17,32	65.628	64,37	18.673	18,31	101.959
Novo mesto	21.978	20,22	70.314	64,69	16.398	15,09	108.690
Ravne na Koroškem	24.907	18,56	89.846	66,94	19.457	14,50	134.210
Slovenija	360.841	18,17	1.298.787	65,39	326.600	16,44	1.986.228

- Opomba: V štetje so vključene vse osebe, ki imajo aktivno urejeno zdravstveno zavarovanje na dan 31. 12. 2007. Zavarovana oseba je šteta le enkrat, in sicer v občini stalnega ali začasnega prebivališča.
- Vir: ZZZS, evidence OZZ.

1.2. Zavarovane osebe v Sloveniji - po kategorijah zavarovanja

Tabela 1.2.1. Zavarovanja zavarovanih oseb po kategorijah v Sloveniji - po območnih enotah ZZZS na dan 31.12.2007

	Območna enota CELJE				Območna enota MARIBOR			
	Zavarovanci	Družinski člani	Skupaj	Struktura	Zavarovanci	Družinski člani	Skupaj	Struktura
Zaposl. pri prav. osebah (v podj., zavodih, org., ...)	61.374	35.049	96.423	50,1	101.660	51.468	153.128	50,2
Zaposl. pri zasebnikih (pri samostojnih podjetnikih, ...)	8.693	3.303	11.996	6,2	12.410	4.500	16.910	5,5
Osebe, ki samostojno opravljajo gospodarsko ali poklicno dejavnost	6.106	2.992	9.098	4,7	9.390	4.088	13.478	4,4
Kmetje	1.872	1.333	3.205	1,7	2.945	2.014	4.959	1,6
Upokojenci	49.956	3.693	53.649	27,9	79.715	4.636	84.351	27,7
Upravičenci iz proračuna	1.342	328	1.670	0,9	2.250	749	2.999	1,0
Brezposelni	1.274	304	1.578	0,8	2.317	477	2.794	0,9
Občani brez prihodkov	6.775	1.924	8.699	4,5	10.014	3.218	13.232	4,3
Ostali	4.654	1.327	5.981	3,1	10.300	2.769	13.069	4,3
SKUPAJ	142.046	50.253	192.299	100,0	231.001	73.919	304.920	100,0
	Območna enota KOPER				Območna enota MURSKA SOBOTA			
	Zavarovanci	Družinski člani	Skupaj	Struktura	Zavarovanci	Družinski člani	Skupaj	Struktura
Zaposl. pri prav. osebah (v podj., zavodih, org., ...)	47.309	23.034	70.343	51,0	30.811	17.746	48.557	45,1
Zaposl. pri zasebnikih (pri samostojnih podjetnikih, ...)	5.687	1.802	7.489	5,4	4.535	1.723	6.258	5,8
Osebe, ki samostojno opravljajo gospodarsko ali poklicno dejavnost	6.000	2.633	8.633	6,3	3.021	1.354	4.375	4,1
Kmetje	431	147	578	0,4	2.113	1.120	3.233	3,0
Upokojenci	36.670	2.045	38.715	28,1	29.233	1.977	31.210	29,0
Upravičenci iz proračuna	972	247	1.219	0,9	993	199	1.192	1,1
Brezposelni	915	171	1.086	0,8	1.022	229	1.251	1,2
Občani brez prihodkov	4.431	790	5.221	3,8	5.690	2.107	7.797	7,2
Ostali	3.766	822	4.588	3,3	2.855	966	3.821	3,5
SKUPAJ	106.181	31.691	137.872	100,0	80.273	27.421	107.694	100,0
	Območna enota KRANJ				Območna enota NOVA GORICA			
	Zavarovanci	Družinski člani	Skupaj	Struktura	Zavarovanci	Družinski člani	Skupaj	Struktura
Zaposl. pri prav. osebah (v podj., zavodih, org., ...)	59.893	34.281	94.174	51,9	33.426	18.246	51.672	52,0
Zaposl. pri zasebnikih (pri samostojnih podjetnikih, ...)	6.025	2.211	8.236	4,5	3.399	1.170	4.569	4,6
Osebe, ki samostojno opravljajo gospodarsko ali poklicno dejavnost	7.058	3.551	10.609	5,8	3.949	1.847	5.796	5,8
Kmetje	1.321	929	2.250	1,2	963	435	1.398	1,4
Upokojenci	50.956	2.383	53.339	29,4	27.757	1.546	29.303	29,5
Upravičenci iz proračuna	1.425	535	1.960	1,1	881	256	1.137	1,1
Brezposelni	1.382	261	1.643	0,9	509	104	613	0,6
Občani brez prihodkov	3.342	520	3.862	2,1	2.310	236	2.546	2,6
Ostali	4.571	938	5.509	3,0	1.991	421	2.412	2,4
SKUPAJ	135.973	45.609	181.582	100,0	75.185	24.261	99.446	100,0

	Območna enota KRŠKO				Območna enota NOVO MESTO			
	Zavarovanci	Družinski člani	Skupaj	Struktura	Zavarovanci	Družinski člani	Skupaj	Struktura
Zaposl. pri prav. osebah (v podj., zavodih, org., ...)	17.093	10.298	27.391	44,8	37.604	21.883	59.487	55,5
Zaposl. pri zasebnikih (pri samostojnih podjetnikih, ...)	3.417	1.388	4.805	7,9	4.053	1.457	5.510	5,1
Osebe, ki samostojno opravljajo gospodarsko ali poklicno dejavnost	2.073	1.004	3.077	5,0	2.865	1.364	4.229	3,9
Kmetje	610	445	1.055	1,7	1.028	466	1.494	1,4
Upokojenci	17.132	1.472	18.604	30,4	25.987	1.597	27.584	25,8
Upravičenci iz proračuna	491	143	634	1,0	707	150	857	0,8
Brezposelni	490	129	619	1,0	536	107	643	0,6
Občani brez prihodkov	1.899	664	2.563	4,2	2.816	1.434	4.250	4,0
Ostali	1.907	488	2.395	3,9	2.525	520	3.045	2,8
SKUPAJ	45.112	16.031	61.143	100,0	78.121	28.978	107.099	100,0

	Območna enota LJUBLJANA				Območna enota RAVNE NA KOROŠKEM			
	Zavarovanci	Družinski člani	Skupaj	Struktura	Zavarovanci	Družinski člani	Skupaj	Struktura
Zaposl. pri prav. osebah (v podj., zavodih, org., ...)	271.154	137.254	408.408	59,9	47.129	26.062	73.191	54,5
Zaposl. pri zasebnikih (pri samostojnih podjetnikih, ...)	17.797	6.103	23.900	3,5	4.703	1.689	6.392	4,8
Osebe, ki samostojno opravljajo gospodarsko ali poklicno dejavnost	24.430	10.785	35.215	5,2	3.402	1.583	4.985	3,7
Kmetje	2.090	1.314	3.404	0,5	1.684	1.265	2.949	2,2
Upokojenci	156.290	8.075	164.365	24,1	33.252	2.817	36.069	26,8
Upravičenci iz proračuna	3.748	1.305	5.053	0,7	1.028	293	1.321	1,0
Brezposelni	3.629	492	4.121	0,6	921	196	1.117	0,8
Občani brez prihodkov	19.783	3.241	23.024	3,4	4.166	789	4.955	3,7
Ostali	11.343	2.531	13.874	2,0	2.709	712	3.421	2,5
SKUPAJ	510.264	171.100	681.364	100,0	98.994	35.406	134.400	100,0

Tabele prikazujejo vključitve oseb v vsa njihova zavarovanja. To pomeni, da je posamezna oseba šteta v toliko zavarovalnih skupin, kolikor ima hkrati urejenih zavarovanj (npr. oseba, ki ima sklenjeno delovno razmerje pri dveh delodajalcih - pri pravni osebi, pri zasebnem delodajalcu - je v tabeli zajeta dvakrat, in sicer v ustrezni skupini, kamor spada zavarovalna podlaga).

Tabela 1.2.2. Zavarovanja zavarovanih oseb po kategorijah v Sloveniji na dan 31.12.2007

ZZZS skupaj	Zavarovanci	Družinski člani	Skupaj	Struktura
Zaposl. pri prav. osebah (v podj., zavodih, org., ...)	707.453	375.321	1.082.774	53,9
Zaposl. pri zasebnikih (pri samostojnih podjetnikih, ...)	70.719	25.346	96.065	4,8
Osebe, ki samostojno opravljajo gospodarsko ali poklicno dejavnost	68.294	31.201	99.495	5,0
Kmetje	15.057	9.468	24.525	1,2
Upokojenci	506.948	30.241	537.189	26,8
Upravičenci iz proračuna	13.837	4.205	18.042	0,9
Brezposelni	12.995	2.470	15.465	0,8
Občani brez prihodkov	61.226	14.923	76.149	3,8
Ostali	46.621	11.494	58.115	2,9
SKUPAJ	1.503.150	504.669	2.007.819	100,0

- Opomba: Tabele prikazujejo vključitve oseb v vsa njihova zavarovanja. To pomeni, da je posamezna oseba šteta v toliko zavarovalnih skupin, kolikor ima hkrati urejenih zavarovanj (npr. oseba, ki ima sklenjeno delovno razmerje pri dveh delodajalcih - pri pravni osebi, pri zasebniku - je v tabeli zajeta dvakrat, in sicer v ustrezni skupini, kamor spada zavarovalna podlaga).
- Vir: ZZZS, evidence OZZ.

Tabela 1.2.3. Število oseb s slovenskim državljanstvom in stalnim bivanjem v Sloveniji, ki nimajo urejenega OZZ na dan 31.12.2007

Območna enota	"Niso zavarovani na dan 31. 12. 2007"	"Niso zavarovani od 31. 12. 2006 dalje"
OE Celje	1.973	209
OE Koper	1.450	340
OE Kranj	1.245	17
OE Krško	364	6
OE Ljubljana	4.255	787
OE Maribor	2.425	78
OE Murska Sobota	1.683	78
OE Nova Gorica	1.123	271
OE Novo mesto	684	35
OE Ravne na Koroškem	1.214	47
ZZZS V CELOTI	16.416	1.868
% v strukturi državljanov RS*	0,84	0,10

- Opomba: Po zadnjih razpoložljivih podatkih je bilo na dan 30. 9. 2007 državljanov RS, brez tistih, ki začasno bivajo v tujini, 1.957.352 oseb (vir: Statistični urad RS). Državljeni RS, brez tistih, ki začasno prebivajo v tujini, so državljani RS s prijavljenim stalnim prebivališčem v Sloveniji, brez tistih, ki so odšli v tujino za več kot tri mesece in so svoj odhod prijavili v upravni enoti svojega stalnega prebivališča.
- Vir: ZZZS, evidence OZZ, Statistični urad RS.

Metodološko pojasnilo:

število nezavarovanih oseb v prvem stolpcu (na dan) se razlikuje od podatkov v drugem stolpcu, in sicer:

- zaradi visoke fluktuacije na področju urejanja obveznega zdravstvenega zavarovanja oseb (npr. prejšnji zavezanec posreduje odjavo zavarovanja za osebo, novi zavezanec še ne posreduje prijave v novo zavarovanje itd.);
- si določene osebe v časovnem obdobju ne uredijo statusa zavarovanja.

2. FINANČNI VIRI

2.1. Višina prispevnih stopenj in pavšalnih prispevkov v obdobju januar - december 2007

1. Proporcionalne stopnje po posameznih vrstah prispevkov

a) Stopnja prispevkov za zavarovanje za primer bolezni in poškodbe izven dela:

- aktivno prebivalstvo
 - za vse pravice (delojemalci 6,36% od osnove, delodajalci 6,56% od osnove);
- upokojenci
 - za pravice do zdravstvenih storitev, povračila potnih stroškov, pogrebno in posmrtnino (5,96% od osnove)
- kmetje
 - za ožji obseg pravic (za zdravstvene storitve in povračila potnih stroškov 5,21% od osnove za pokojninsko in invalidsko zavarovanje ali 18,78% od katastrskega dohodka)
 - za širši obseg pravic (ožji obseg pravic in za nadomestila, pogrebno in posmrtnino – 5,21% in 1,15% od osnove)
 - za pokojninsko in invalidsko zavarovanje)

b) Stopnja prispevkov za zavarovanje za primer poškodbe pri delu in poklicne bolezni:

- za vse pravice (delodajalci 0,53%),
- za pravice do zdravstvenih storitev, povračila potnih stroškov, pogrebno in posmrtnino (0,18%).

Tabela 2.1. Pregled vseh stopenj prispevkov, zavezancev za plačilo prispevkov ter vrste in obseg pravic.

Vrsta in obseg pravic	Zavezanec za plačilo					
	Delodajalec	Delojemalec	Kmet	ZPIZ	ZRSZ	RS
Bolezen in poškodbe izven dela						
Za vse pravice	6,56%	6,36%			12,92%	
Za zdravstvene storitve, povračila potnih stroškov, pogrebno in posmrtnino				5,96%		5,96%
Za zdravstvene storitve in povračila potnih stroškov			5,12% ali 18,78%			
Za nadomestila, pogrebno in posmrtnino			1,15%			
Poškodba pri delu in poklicna bolezen						
Za vse pravice	0,53%		0,53%			
Za zdravstvene storitve, povračila potnih stroškov, pogrebno in posmrtnino						0,18%

2. Pavšalni prispevki

Pavšalne prispevke za obvezno zdravstveno zavarovanje na osnovi 57. člena zakona o zdravstvenem varstvu in zdravstvenem zavarovanju (v nadaljevanju **ZZVZZ**) določa skupščina Zavoda in so objavljeni v Sklepu o pavšalnih prispevkih za obvezno zdravstveno zavarovanje (Uradni list RS, št. 129/2006). Na 4. seji, dne 23.11.2006 je skupščina Zavoda določila nove zneske pavšalnih prispevkov, ki veljajo od 1.1.2007.

Pavšalni prispevki so prispevki za zavarovane osebe iz 12., 13., 14., 17., 18. in 21. točke prvega odstavka 15. člena in iz 17. in 18. člena **ZZVZZ**. Pavšalni prispevki se določajo za tiste zavarovane osebe, ki imajo zelo nizke prejeme, so brez njih, oziroma prejemi niso znani.

1. Pavšalni prispevek za zavezance iz 12., 13. in 14. točke prvega odstavka 15. člena **ZZVZZ**

Pavšalni prispevek, ki od 1.1.2007 znaša 99,22 EUR, mesečno plačujejo:

- osebe zavarovane pri tujem nosilcu zavarovanja, ki med bivanjem v RS ne morejo uporabljati pravic – 12. točka,
- družinski člani osebe, zavarovane pri tujem nosilcu in niso zavarovani kot družinski člani pri tujem nosilcu – 13. točka,
- tujci, ki se izobražujejo v RS – 14. točka.

Na osnovi plačanega pavšalnega prispevka so zavarovane osebe zavarovane za primer bolezni in poškodbe izven dela in imajo pravice za koriščenje zdravstvenih storitev in povračila potnih stroškov. Podračun, na katerega se plačujejo ti prispevki je 01100-3008642631 ali 01100-3008642728.

2. Pavšalni prispevek za zavezance iz 17., 18. in 21. točke prvega odstavka 15. člena **ZZVZZ**

Pavšalni prispevek, ki od 1.1.2007 znaša 23,07 EUR, se plačuje mesečno za:

- osebe, ki prejemale stalno denarno pomoč – 17. točka (prispevek plačuje RS),
- osebe, uživalce priznavalnin po predpisih o varstvu udeležencev vojn – 18. točka (prispevek plačuje izplačevalec prejemkov),
- osebe, ki niso zavarovane iz drugih naslovov – 21. točka (prispevek plačujejo občine).

Na osnovi plačanega pavšalnega prispevka so zavarovane osebe zavarovane za primer bolezni in poškodbe izven dela in imajo pravice za koriščenje zdravstvenih storitev in povračila potnih stroškov. Podračun, na katerega se plačujejo ti prispevki je 01100-3008642631 za zavezance iz 17. in 18. točke prvega odstavka 15. člena ZZVZZ in 01100-3000165316 za zavezance iz 21. točke prvega odstavka 15. člena ZZVZZ.

3. Pavšalni prispevek za zavezance iz 17. člena in 18. člena ZZVZZ

Pavšalni prispevek, ki od 1.1.2007 znaša 2,91 EUR, se plačuje mesečno:

- za osebe iz 5. točke 17. člena ZZVZZ plačuje od vsake sklenjene delovršne pogodbe, ki velja v posameznem mesecu,
- za osebe iz 6. točke 17. člena ZZVZZ plačuje od vsake napotnice v mesecu, kadar zavarovana oseba dela preko študentskega servisa kot pooblaščen organizacije,
- za osebe iz 18. člena ZZVZZ plača za mesec, ko je oseba udeležena v akcijah in nalogah ali vpoklicana na usposabljanje za takšne akcije in naloge, razen za osebe iz 1., 3., 8. in 9. točke 18. člena ZZVZZ.

Zavezanci plačujejo za osebe iz 1., 3., 8. in 9. točke 18. člena ZZVZZ letni pavšalni prispevek v višini 4,37 EUR.

Na osnovi plačanega pavšalnega prispevka so zavarovane osebe iz 17. člena zakona zavarovane za primer poškodbe pri delu in poklicne bolezni, medtem ko so osebe iz 18. člena zakona zavarovane le za primer poškodbe pri delu in imajo pravice za koriščenje zdravstvenih storitev, povračila potnih stroškov, pogrebno in posmrtnino. Podračun, na katerega se plačujejo ti prispevki je 01100-3008640594.

Zavezanci za obračun in plačilo prispevkov za zavezance iz 17. in 18. člena ZZVZZ so pravne in fizične osebe, pri katerih so zavarovanci na delu oziroma organizatorji del oziroma akcij. Zavezanci za obračun in plačilo pavšalnega prispevka za osebe iz 5. točke 17. člena ZZVZZ morajo v skladu s sklepom plačati prispevek od vsake sklenjene delovršne pogodbe, ki velja v posameznem mesecu in to dokler takšna pogodba ne preneha veljati. To pomeni, da morajo zavezanci pavšal obračunati in plačati mesečno, ne glede na to, ali je plačilo na osnovi pogodbe izvedeno vsak mesec ali le občasno (npr. na tri mesece). Plačilo pavšalnega prispevka ni vezano na izplačilo dohodka ali na višino izplačila osebi iz 5. točke 17. člena ZZVZZ, temveč na veljavnost sklenjene delovršne pogodbe. Kadar se plačilo dohodka po pogodbi izvede vsak mesec, se obračuna in plača tudi pavšalni prispevek za obvezno zdravstveno zavarovanje skupaj na dan izplačila dohodka, vendar najkasneje 15. dan v mesecu za pretekli mesec. V primeru, da je delovršna pogodba sklenjena za eno leto, izplačilo dohodka pa se izvrši le nekajkrat v letu, se pavšalni prispevek za obvezno zdravstveno zavarovanje obračuna in plača vsak mesec najkasneje do 15. v mesecu za pretekli mesec.

4. Pavšalni prispevek za obsojence na prestajanju zaporne kazni in mladoletnike na prestajanju vzgojnega ukrepa

Pavšalni prispevek za obsojence na prestajanju zaporne kazni in mladoletnike na prestajanju vzgojnega ukrepa za zavarovanje za primer bolezni in poškodbe izven dela od 1.1.2007 znaša 138,45 EUR mesečno. Za te osebe pa se plačuje tudi pavšalni prispevek v višini 2,91 EUR za čas, ko oseba dela med prestajanjem kazni oziroma med izvrševanjem vzgojnega ukrepa oddaje v vzgojni zavod.

Zavezanec za obračun in plačilo prispevkov je Uprava za izvrševanje kazenskih sankcij.

Pavšalni prispevki, ki se plačujejo mesečno, se plačajo 15. dan v mesecu za pretekli mesec. V primerih ko nastane obveznost za pavšalni prispevek za obvezno zdravstveno zavarovanje, ki temelji na izplačilu dohodkov oz. prejemkov, od katerega se obračuna in plača pavšalni prispevek, se le ta plačuje v rokih in na način predpisan z zakonom o prispevkih za socialno varnost in zakonom, ki ureja davčni postopek.

Pavšalni prispevki iz 1., 2. in 4. točke, se plačujejo v mesečnem znesku, ki je določen, ne glede na dolžino trajanja zavarovanja v mesecu po podlagi, po kateri se plačuje pavšalni prispevek.

2. 2. Prihodki ZZZS

Tabela 2. 2. Bilanca prihodkov ZZZS v obdobju januar - december 2007

A. BILANCA PRIHODKOV									
ZZZS	REALIZACIJA		FN		REALIZACIJA		Indeks		Indeks
	I-XII 2006	Str.	2007	Str.	I-XII 2007	Str.	07/FN 07	07/06	
	1		2		3		4=3/2	5=3/1	
PRIHODKI									
1. Prispevki	1.822.718.419	98,0	1.954.299.456	97,6	1.968.622.532	98,1	100,7	108,0	
2. Prihodki od naložb	1.882.845	0,1	2.612.928	0,1	3.607.898	0,2	138,1	191,6	
3. Ostali prihodki	35.432.873	1,9	35.973.233	2,3	35.192.942	1,8	97,8	99,3	
SKUPAJ PRIHODKI (1-3)	1.860.034.138	100,0	1.992.885.617	100,0	2.007.423.371	100,0	100,7	107,9	

- Vir: ZZZS, aplikacija SAP

2.3. Odpisani in odloženi prispevki za obvezno zdravstveno zavarovanje

Tabela 2.3. Odpisani in odloženi prispevki v obdobju januar - december 2007

Obdobje: I-XII 2007	OE CE	OE KP	OE KR	OE KK	OE LJ	OE MB	OE MS	OE NG	OE NM	OE RV	DIREKCIJA	SKUPAJ
1. Vloge												
a) število vseh vloženih vlog v obdobju	316	94	32	110	336	555	223	67	58	120	163	1911
b) število vlog rešenih v roku	311	63	15	116	181	610	138	78	54	113	114	1679
c) število vseh rešenih vlog	311	124	13	116	560	645	204	78	54	122	129	2356
d) število nerešenih vlog na zadnji dan obdobja	20	25	18	3	100	229	33	19	10	14	40	471
2. Pravne in fizične osebe												
a) število rešenih vlog - odpis	7	16	1	15	43	63	12	9	2	17	1	185
znesek (glavnica + obresti)	47.898,70	62.476,05	8.092,98	47.878,59	165.808,14	167.908,28	27.511,54	28.761,32	9.590,69	50.916,51	1.176,97	618.020
de minimis						8.793,20		1.278,37		31.423,82	1.176,97	42.672
b) število rešenih vlog delni odpis		3	1	7	22	17	7	3	2	4	4	74
* znesek odpisanega dolga (glavnica + obresti)*		9.522,82	970,55	4.051,06	36.215,13	46.047,50	13.225,43	6.671,70	2.177,07	7.350,32	23.402,62	149.634
* znesek odpisanega dolga de minimis*						3.686,05		95,56		1.870,63		5.652
c) število rešenih vlog - odpis zaradi neizterljivosti	164	30		13	57	255	89	8	13	41	1	671
znesek (glavnica + obresti)	38.471,67	149.090,91		18.890,48	202.355,91	265.693,60	611.509,17	12.869,03	9.015,76	123.744,37	111.576,92	1.543.218
de minimis						13.023,34	118.474,17					131.498
d) število rešenih vlog - odlog		1		1	1	2		5		3		13
znesek (glavnica + obresti)		2.680,51			5.989,04	8.261,47		52.740,96				69.672
de minimis				4.488,98	5.733,61	332,03		1.240,64		7.636,48		19.432
e) število rešenih vlog - obročno odplačilo	8	3		3	15	9	2	6	1	3		50
znesek (glavnica + obresti)	3.328,19	5.714,47		2.975,35	52.624,94	19.698,86	9.957,24	12.919,14	1.716,15	6.281,03		115.215
de minimis				488,29	5.038,96	72.900,38		770,29		6.575,76		85.774
f) število rešenih zavrnjenih vlog	74	29	10,00	40	93	245	49	17	16	35	107	715
znesek (glavnica + obresti)	823.204,92	127.417,99	46.018,88	110.999,01	460.143,76	1.160.246,10	238.845,68	68.386,61	29.367,03	139.871,33	562.369,44	3.766.871
g) število rešenih zavrnjenih vlog	58	42	3	37	329	54	40	30	20	19	2	634
h) število vlog vrnjenih organu I. stopnje v ponovno odločanje												0
3. Poravnani odloženi prispevki				288,41		66.988,84	12.270,56		1.792,18			81.340

- Vir: Oddelek za prispevke na osnovi mesečno posredovanih podatkov območnih enot.
- Opomba: Podatka o indeksu na predhodno obdobje ni, ker je bila tabela vsebinsko spremenjena.
- Definicija: Število vseh vloženih vlog v obdobju – vložene vloge v opazovanem obdobju. Število nerešenih vlog je število vseh nerešenih vlog na zadnji dan opazovanega obdobja.
- Pojasnilo: Podatki iz tabele se zbirajo dvakrat letno, in sicer za obdobje januar–junij in za obdobje januar–december. V tabeli so navedeni podatki za opazovano obdobje (januar–december 2007).

2.4. Izterjava neplačanih prispevkov za obvezno zdravstveno zavarovanje

Tabela 2.4. Izterjava neplačanih prispevkov v obdobju januar–december 2007 v primerjavi z letom 2006

Območna enota	Število začelih postopkov			Število zaključenih postopkov			Znesek prejetih plačil - prisp. OZZ		
	I-XII 06	I-XII 07	Indeks	I-XII 06	I-XII 07	Indeks	I-XII 06	I-XII 07	Indeks
CELJE	157	171	109	28	39	139	16.274	35.980	221
KOPER	93	0	0	158	103	65	39.615	27.660	70
KRANJ	5	14	280	15	3	20	3.352	443	13
KRŠKO	220	0	0	110	132	120	34.300	43.264	126
LJUBLJANA	3	3	100	201	79	39	34.756	26.058	75
MARIBOR	138	49	36	129	65	50	22.996	15.636	68
MURSKA SOBOTA	62	103	166	39	97	249	15.535	23.260	150
NOVA GORICA	60	157	262	50	64	128	6.143	13.380	218
NOVO MESTO	39	29	74	38	27	71	24.676	20.363	83
RAVNE NA KOROŠKEM	70	22	31	83	64	77	13.230	12.915	98
SKUPAJ	847	548	65	851	673	79	210.877	218.959	104

- Vir: Sektor za pravne in splošne zadeve ZZZS za podatke o številu začelih in dokončanih postopkov v opazovanem obdobju ter oddelek za finance in računovodstvo na direkciji ZZZS za podatek o znesku prejetih plačil v opazovanem obdobju iz naslova terjatev.
- Pojasnilo: Podatki iz tabele se zbirajo dvakrat letno, in sicer za obdobje januar–junij in za obdobje januar–december. Zato so v tabeli navedeni podatki za opazovano obdobje (januar–december 2007).

3. URESNIČEVANJE PRAVIC

3. 1. Mreža javne zdravstvene službe (stanje na dan 31.12.2007)

ZZZS je imel na dan 31.12.2007 sklenjenih 1.738 pogodb z izvajalci zdravstvenih storitev, od tega 224 z javnimi in 1.514 z zasebnimi izvajalci.

- Vir: ZZZS, poročila vodij PAO.

Za izvedbo dogovorjenih programov je bilo v pogodbe vkalkuliranih 38.311 delavcev iz ur, od tega 5.998 zdravnikov iz ur (1.223 splošnih zdravnikov iz ur, 1.095 zobozdravnikov iz ur, 1.416 specialistov iz ur v specialistični ambulantni dejavnosti ter 2.264 zdravnikov iz ur v preostalih dejavnostih)

- Vir: ZZZS, aplikacija spremljanje in sklepanje pogodb z izvajalci.

3.2. Izbira osebnega zdravnika

Tabela 3.2. Število opredeljenih oseb za izbranega zdravnika na dan 31.12.2007

Vrsta zdravnika	Število zdravnikov iz ur	Število opredeljenih oseb	Opredeljene osebe na zdravnika	
			Število	Odstotek
Izbrani zdravnik	1.090,79	1.928.344	1.768	98,20
- otroški	115,43			
- šolski	130,75			
- splošni	844,61			
Izbrani ginekolog	136,12	684.754	5.031	77,11
Izbrani zobozdravnik				
- za mladino	298,31	275.230	923	76,25
- za odrasle	627,71	1.235.590	1.968	76,23

- Vir: ZZZS aplikacija IOZ.

3.3. Partnersko dogovarjanje, javni razpisi in sklepanje pogodb

V obdobju oktober – december 2007 je bilo k področnim dogovorom za pogodbeno leto 2007 sprejetih šest aneksov, in sicer:

ZAP. ŠT.	PODROČNI DOGOVOR	VRSTA ANEKSA	DATUM SPREJETJA
1.	Področni dogovor za zdravstvene domove in zasebno zdravniško dejavnost za pogodbeno leto 2007	Aneks št.1	03.10.2007
2.	Področni dogovor za bolnišnice za pogodbeno leto 2007	Aneks št. 2	16.10.2007
3.	Področni dogovor za lekarniško dejavnost za pogodbeno leto 2007	Aneks št. 2	05.11.2007
4.	Področni dogovor za zdravstveno dejavnost naravnih zdravilišč za pogodbeno leto 2007	Aneks št. 1	03.10.2007
5.	Področni dogovor za zdravstveno dejavnost socialnovarstvenih zavodov in zavodov za usposabljanje za pogodbeno leto 2007	Aneks št. 2 Aneks št. 3	22.10.2007 28.12.2007

3.4. Izvajanje programov zdravstvenih storitev

Tabela 3.4.1. Plan in realizacija količine storitev po dejavnostih v Sloveniji v obdobju januar-december 2007.

	PROGRAM	enota	plan storitev	dejanska realizacija storitev	indeks
1	osnovna dejavnost	točke	26.051.810	28.414.418	109,07
2	osnovna dejavnost	kol. za stor.	38.769.988	42.607.623	109,90
3	zobozdravstvena dejavnost	točke	47.621.799	46.618.260	97,89
4	nenujni reševalni prevozi	km in točke	37.878.195	47.808.405	126,22
5	specialistično ambulantna dejavnost	točke	56.285.336	56.570.300	100,51
6	magnetna resonanca	točke	577.368	585.032	101,33
7	lekarniška dejavnost	točke	11.430.972	11.895.399	104,06
8	dejavnost socialnovarstvenih zavodov	zdr. nega	6.185.497	6.319.048	102,16
9	stacionarno zdraviliško zdravljenje	NOD ¹	277.341	255.650	92,18
10	stacionarno zdraviliško zdravljenje	točke	5.528.146	5.482.720	99,18
11	ambulantno zdraviliško zdravljenje	točke	249.331	252.504	101,27
12	akutna bolnišnična obravnava ²	primeri	332.874	341.918	102,72
12	akutna bolnišnična obravnava ²	utež	444.160	473.803	106,67
13	neakutna bolnišnična obravnava	BOD ¹	151.710	161.251	106,29
14	- podaljšano bolnišnično zdravljenje	BOD ¹	27.771	27.254	98,14
15	- zdravstvena nega in paliativna oskrba	BOD ¹	123.939	133.997	108,12
16	psihijatrija	primer	9.787	10.327	105,52
17	ostalo ³	primer	4.786	5.534	115,63
18	doječe matere	NOD ⁴	10.211	11.302	110,68
19	invalidna mladina	BOD ¹	19.926	19.965	100,20
20	transplantacije	operacija	172	257	149,42

- 1 BOD - bolnišnični oskrbni dan, NOD - nemedicinski oskrbni dan,
- 2 v akutno bolnišnično obravnavo so vključene tudi operacije na odprtem srcu
- 3 ostalo vključuje IRI, CZBO Stična, doječe matere in spremljanje.
- 4 od 01.07.2007 dalje se doječe matere evidentirajo kot NOD
- Vir: ZZS, aplikacija Spremljanje in sklepanje pogodb z izvajalci in aplikacija Stroški zdravstvenih storitev

Tabela 3.4.2 Seznam najpogosteje opravljenih in obračunanih skupin primerljivih primerov (SPP) v bolnišnični dejavnosti v obdobju januar-december 2007.

"Zap. št."	"Šifra"	SPP	Utež	"število primerov"	"število uteži"
1	O60D	Vaginalni porod brez zapletenih diagnoz	0,91	14.176	12.900,16
2	O40Z	Splav z D&C, aspiracijska abrazija ali histerotomija	0,40	7.081	2.832,40
3	N09Z	Konizacija in posegi na nožnici, materničnem vratu in zunanjem spolovilu	0,44	5.898	2.595,12
4	C08Z	Obsežni posegi na leči	0,51	5.095	2.598,45
5	N07Z	Ostali posegi na maternici, jajčnikih in jajcevodih zaradi ne malignih tvorbo	0,68	4.827	3.282,36
6	I18Z	Posegi na kolenu	0,82	4.791	3.928,62
7	O65B	Ostali primeri sprejema pred porodom zaradi zmernih ali brez zapletenih diagnoz	0,33	4.504	1.486,32
8	R63Z	Kemoterapija	0,23	4.473	1.028,79
9	I68B	Nekirurška stanja vratu & hrbtenice brez postopkov za obvladovanje bolečine ali mielograma Starost<75 brez spremljajočih bolezenskih stanj ali zapletov	0,60	4.157	2.494,20
10	C07Z	Drugi posegi pri glavkomu	0,80	4.058	3.246,40
11	G09Z	Posegi pri ingvinalni in femoralni kili Starost>0	0,84	3.905	3.280,20
12	N10Z	Diagnostična abrazija ali diagnostična histeroskopija	0,39	3.886	1.515,54
13	F62B	Odpoved srca in šok brez katastrofalnih spremljajočih bolezenskih stanj ali zapletov	1,20	3.610	4.332,00
14	Z64B	Ostali dejavniki, ki vplivajo na zdravstveno stanje Starost<80	0,58	3.265	1.893,70
15	R61B	Limfom in neakutna levkemija brez katastrofalnih spremljajočih bolezenskih stanj ali zapletov	1,48	3.230	4.780,40
16	H04B	Holecistektomija brez zaprtega CDE brez katastrofalnih ali resnih spremljajočih bolezenskih stanj ali zapletov	1,29	3.101	4.000,29
17	G67B	Vnetje požiralnika -ezofagitis, gastroenterologija & razne okvare prebavnega sistema Starost>9 brez katastrofalnih ali resnih spremljajočih bolezenskih stanj ali zapletov	0,44	2.973	1.308,12
18	G66B	Bolečina v trebuhu ali mezenterijski adenitis brez spremljajočih bolezenskih stanj ali zapletov	0,36	2.888	1.039,68
19	F20Z	Ligacija in flebeksajreza (stripping) ven	0,84	2.773	2.329,32
20	E62B	Infekcije/vnetja dihal z resnimi ali zmernimi spremljajočimi bolezenskimi stanji ali zapleti	1,49	2.739	4.081,11

3.5. Nadzor nad izvajanjem programov zdravstvenih storitev

Tabela 3.5. Realizacija zaključenih nadzorov in zaključenih nadzornih postopkov na ravni ZZZS v obdobju januar-december 2007

"Medobmočni nadzori **	Letni plan	Zaključeni nadzori ***	Odstotek realizacije	Zaključeni nadzorni postopki ****	Odstotek realizacije
Internistika	30	32	106,67	35	116,67
Kirurgija	10	10	100,00	9	90,00
Ortopedija	29	28	96,55	27	93,10
ORL	26	18	69,23	23	88,46
Ginekologija	18	19	105,56	20	111,11
Psihiatrija	16	5	31,25	3	18,75
Pedriatrija	19	11	57,89	12	63,16
SPP	60	54	90,00	52	86,67
DSO in PSZ	38	39	102,63	38	100,00
Spec. zob.	49	42	85,71	49	100,00
Lekarne	24	22	91,66	22	91,66
Osn. zdr.varst.	116	107	92,24	108	93,10
Osn. zobozdr.	99	89	89,90	92	92,93
Skupaj vsi	534	476	89,14	490	91,76
"Območni nadzori ***"					
Finančni	117	119	101,71	121	103,42
Administrativni	123	117	95,12	120	97,56
Pravice	78	104	133,33	104	133,33
Skupaj vsi	318	340	106,92	345	108,49
Vsi nadzori					
Medobmočni	534	476	89,14	490	91,76
Območni	318	340	106,92	345	108,49
Skupaj vsi nadzori	852	816	95,77	835	98

- Vir: Aplikacija Nadzori
- * Medobmočni so nadzori, ki jih specializirane nadzorne skupine zdravnikov, zobozdravnikov in farmacevtov opravljajo pri vseh izvajalcih
- ** Območni so nadzori, ki jih opravljajo drugi pooblašteni nadzorniki v matični OE, kjer so zaposleni.
- *** Zaključen nadzor je nadzor, opravljen do faze izdaje Nadzornega zapisnika.
- **** Zaključen nadzorni postopek je popolnoma zaključen postopek nadzora.

3.6. Odločanje o pravicah pri imenovanih zdravnikih in zdravstvenih komisijah ZZZS

Tabela 3.6. Odločbe imenovanih zdravnikov in zdravstvenih komisij ZZZS ter pritožbe in tožbe zoper odločbe v obdobju januar - december 2007.

Obdobje: I-XII2007	OE CE	OE KP	OE KR	OE KK	OE LJ	OE MB	OE MS	OE NG	OE NM	OE RV	SKU-PAJ	pov. Zavoda	LJ II. st	MB II. st
1. a) število vseh izdanih odločb imenovanih zdravnikov	34.330	21.986	9.579	23.346	89.247	47.779	21.619	9.872	18.707	34.339	310.804	31.080		2.144
b) Število izdanih odločb na imenovanega zdravnika	7.103	6.281	5.322	5.188	12.378	9.633	4.323	3.949	14.847	10.598	7.962	8.048		2.734
c) Število izdanih odločb o BS nad 30 dni	29.945	16.935	7.430	18.333	71.049	37.100	17.852	7.868	15.164	25.445	247.121	24.712	3.120	1.029
d) število odločb o BS, izdanih po obravnavi v prisotnosti	2.083	565	1.501	565	606	3.157	775	3.587	512	2.157	15.508	1.551	458	210
e) % odločb o BS, izdanih po obravnavi v prisotnosti	6,96%	3,34%	20,20%	3,08%	0,85%	8,51%	4,34%	45,59%	3,38%	8,48%	6,28%	6,28%	14,68%	20,41%
2. a) število prejetih predlogov za zdraviliško zdravljenje	3.563	2.771	1.179	3.080	10.408	4.999	1.548	1.649	2.042	3.079	34.318	3.432		
b) število odobrenih predlogov	1.942	1.706	640	1.634	4.267	2.712	919	814	1.084	1.447	17.165	1.717		
c) % odobrenih predlogov glede na število predlaganih	54,50%	61,57%	54,28%	53,05%	41,00%	54,25%	59,37%	49,36%	53,09%	47,00%	50,02%	50,02%		
3. a) št. pritožb zoper vse izdane odločbe imen. zdravnikov	938	360	228	669	3128	1045	193	272	522	904	8.259	825,9	6717	2144
b) Število spremenjenih odločb na zdravstveni komisiji (II. st)	156	50	41	115	666	267	32	30	95	187	1.639	163,9	1164	486
c) % spremenjenih odločb na zdravstveni komisiji (II. st)	16,63%	13,89%	17,98%	17,19%	21,29%	25,55%	16,58%	11,03%	18,20%	20,69%	19,85%	19,85%	17,33%	22,67%
d) število odločb, izdanih na zdravstveni komisiji	938	360	228	669	3128	1045	193	272	522	904	8.259	825,9	6.204*	2144
e) število vloženi tožbe zoper izdane odločbe zdr. komisije (LJ,MB)	58	27	14	41	176	66	8	10	32	36	470		360	110

- Vir: Območne enote, Področje za obvezno zdravstveno zavarovanje ter Sektor za pravne in splošne zadeve o številu vloženi tožbe zoper odločbe zdravstvenih komisij ZZZS.
- Pojasnilo: Podatki iz tabele se zbirajo dvakrat letno, in sicer za obdobje januar–junij in za obdobje januar–december. V tabeli so navedeni podatki za opazovano obdobje (januar–december 2007).

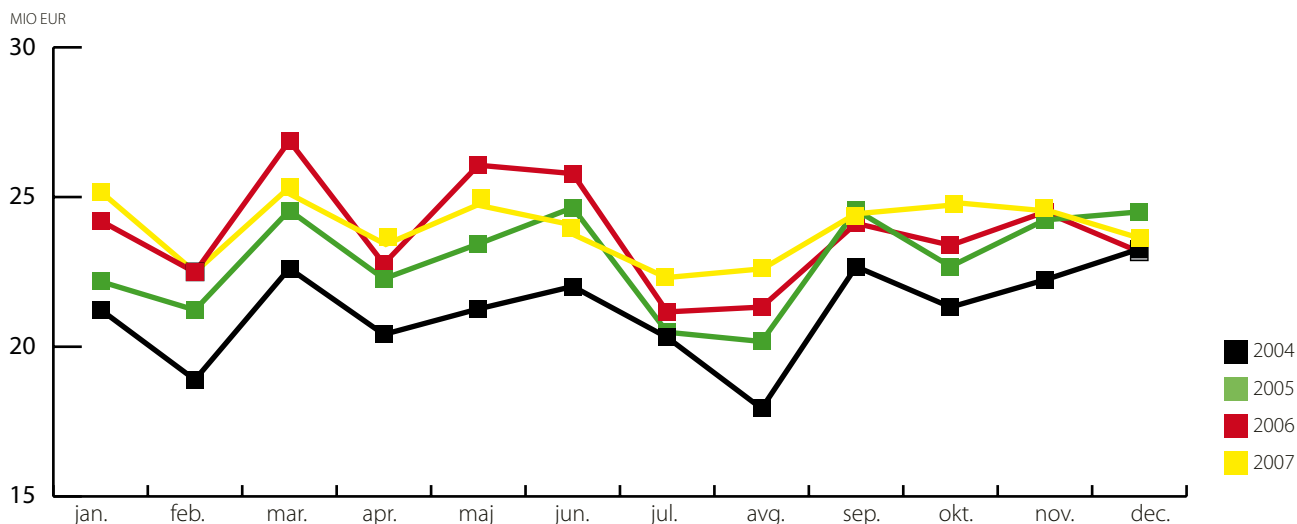
3.7. Predpisovanje in poraba zdravil

3.7.1. Obvladovanje odhodkov za zdravila - povprečni izdatki za zdravila v obdobju januar - december 2007 in primerjava z enakim obdobjem lani

Obdobje jan.-dec. 2007	Celje	Koper	Kranj	Krško	Ljubljana	Maribor	Murska Sobota	Nova Gorica	Novo mesto	Ravne na Koroškem	Skupaj
Povprečni izdatki za zdravila											
na pogojno enoto zavarovanih oseb v €	40,0	34,6	36,4	37,3	49,6	40,7	38,6	34,3	38,5	34,5	41,4
na škatlo v €	7,7	7,8	8,1	7,0	10,0	7,4	6,7	7,4	7,3	7,3	8,2
na recept v €	17,1	17,7	19,0	15,8	23,2	16,6	15,7	17,3	16,8	15,8	18,8
Število receptov na zavarovano osebo	8,1	7,2	7,2	9,1	6,6	8,8	9,3	7,3	7,6	7,2	7,5
Indeksi izdatkov za zdravila (na preteklo obdobje)											
na pogojno enoto zavarovanih oseb	96,2	92,5	96,2	96,0	99,7	93,3	93,3	94,5	95,2	92,6	96,2
na škatlo	94,8	92,9	96,0	93,5	96,2	92,9	92,7	94,7	95,0	94,8	95,0
na recept	93,9	92,8	95,3	94,1	95,8	92,2	90,7	94,5	92,6	93,8	94,3

- Vir: ZZZS, Baza receptov, aplikacija IOZ.
- Opomba: Skupna vrednost receptov v breme OZZ (nefinančni podatki). Zavarovane osebe in pogojne enote zavarovancev so po stanju na dan 31.12. 2006 in 2007

Slika 3.7.2. Izdatki obveznega zdravstvenega zavarovanja za zdravila v obdobju 2004–2007 po mesecih (v MIO EUR).



MES.	2004	2005	2006	2007	IND. 06/07
jan.	21,24	22,18	24,21	25,18	104,0
feb.	18,90	21,23	22,49	22,50	100,0
mar.	22,61	24,55	26,87	25,33	94,3
apr.	20,41	22,27	22,77	23,64	103,8
maj	21,26	23,43	26,06	24,79	95,2
jun.	22,01	24,64	25,78	24,31	94,3
jul.	20,31	20,49	21,17	21,69	102,4
avg.	17,94	20,18	21,33	20,61	96,6
sep.	22,67	24,56	24,12	24,23	100,5
okt.	21,32	22,68	23,39	24,57	105,1
nov.	22,23	24,23	24,50	24,56	100,3
dec.	23,26	24,50	23,17	23,00	99,2
skupaj	254,15	274,94	285,86	284,41	99,5

• Vir: ZZSZ, Baza receptov.

3.8. Predpisovanje in vrednost izdanih medicinsko-tehničnih pripomočkov

Tabela 3.8. Število izdanih naročilnic in vrednost izdanih, izposojenih in servisiranih medicinsko-tehničnih pripomočkov iz naslova obveznega zdravstvenega zavarovanja v obdobju januar - december 2007.

Skupina	Št. izdanih naročilnic	Delež izdanih naročilnic	Vrednost med.-tehničnih pripomočkov (v €)	Delež vrednosti	Povprečna vrednost na naročilnico
Proteze udov	915	0,14%	887.542	1,95%	969,99
Estetske proteze	4.557	0,70%	479.803	1,05%	105,29
Ortoze	9.474	1,45%	944.750	2,08%	99,72
Ortopedska obutev	5.687	0,87%	617.987	1,36%	108,67
Vozički in ostali pripomočki za gibanje, stojo in sedenje	13.515	2,07%	2.394.027	5,26%	177,14
Električni stimulatorji in ostali aparati	4.417	0,68%	564.920	1,24%	127,90
Sanitarni pripomočki	4.640	0,71%	287.619	0,63%	61,99
Blazine proti preležaninam	1.152	0,18%	126.612	0,28%	109,91
Kilni pasovi	3.106	0,48%	141.245	0,31%	45,47
Pripomočki pri umetno izpeljanem črevesju	14.446	2,21%	3.484.312	7,66%	241,20
Pripomočki pri težavah z odvajanjem seča	291.067	44,56%	12.787.371	28,10%	43,93
Pripomočki pri zdravljenju sladkorne bolezni	102.070	15,63%	13.453.024	29,56%	131,80
Kanile	8.256	1,26%	603.123	1,33%	73,05
Ostali tehnični pripomočki	2.363	0,36%	64.848	0,14%	27,44
Pripomočki za slepe in slabovidne	118.192	18,09%	1.984.077	4,36%	16,79
Slušni aparati	13.853	2,12%	3.142.827	6,91%	226,87
Obvezilni material	45.236	6,93%	1.621.975	3,56%	35,86
Raztopine	10.245	1,57%	46.410	0,10%	4,53
Servisiranje			1.193.456	2,62%	
Strošek dela izposojevalnice			324.848	0,71%	
Storitve			355.497	0,78%	
SKUPAJ	653.191	100,00%	45.506.273	100,00%	69,67

• Vir: ZZSZ, aplikacija Stroški

• Opomba: Podatki v tej tabeli so nastali stroški po posameznih skupinah medicinsko-tehničnih pripomočkov in skupaj za vse skupine, medtem ko so podatki v tabeli 4.1 Odhodki ZZSZ, v točki 6. Zdravila in medicinski pripomočki, za medicinsko tehnične pripomočke dejansko plačani stroški v obdobju (odhodki).

3.9. Trendi na področju začasne zadržanosti z dela in nadzor bolniškega staleža

Tabela 3.9.1. Absentizem po razlogih začasne zadržanosti od dela v Sloveniji v obdobju januar - december 2006 in 2007

	Razlogi zadržanosti	Primeri		Dnevi		Povprečna dolžina trajanja	
		I-XII 2006	I-XII 2007	I-XII 2006	I-XII 2007	I-XII 2006	I-XII 2007
absentizem v breme delodajalca	poškodba na delu	29.094	28.924	538.290	532.720	18,5	18,4
	poklicne bolezni	45	48	551	479	12,2	10,0
	bolezni in pošk. izven dela	533.974	594.385	4.998.261	5.306.123	9,4	8,9
	poškodbe po tretji osebi	0	0	0	0	0,0	0,0
	(1) Skupaj	563.113	623.357	5.537.102	5.839.322	9,8	9,4
absentizem v breme ZZS	poškodba na delu	7.806	7.776	352.773	370.576	45,2	47,7
	poklicne bolezni	8	8	1.151	2.029	143,9	253,6
	bolezni in pošk. izven dela	56.311	57.628	3.414.997	3.665.138	60,6	63,6
	nega	96.173	114.762	402.049	472.258	4,2	4,1
	transplan, izolacije, sprem	37.347	39.228	41.292	42.954	1,1	1,1
	poškodbe po tretji osebi	8.320	8.266	288.711	284.962	34,7	34,5
	uspos. otroka za rehab.	42	49	700	496	16,7	10,1
	pošk. po 18. členu	22	24	1.598	1.401	72,6	58,4
	(2) Skupaj	206.029	227.741	4.503.271	4.839.814	21,9	21,3
	1+2 SKUPAJ	769.142	851.098	10.040.373	10.679.136	13,1	12,5

- Vir: ZZS, Baza podatkov o bolniškem staležu

Tabela 3.9.2. Izbrani pokazatelji absentizma v breme ZZS v obdobju januar - december 2007 v primerjavi z enakim obdobjem lani

Območje	Število primerov na 100 aktivnih zavarovancev*			Število izgubljenih delovnih dni na aktivnega zavarovanca*			Povprečna dolžina trajanja zadržanosti od dela			% izgubljenih delovnih dni		
	I-XII 2006	I-XII 2007	Indeks	I-XII 2006	I-XII 2007	Indeks	I-XII 2006	I-XII 2007	Indeks	I-XII 2006	I-XII 2007	Indeks
Celje	21,5	24,1	112,1	5,6	6,1	109,0	25,6	25,3	98,9	1,83	2,05	112,0
Nova Gorica	42,5	45,6	107,3	4,6	4,8	104,3	10,7	10,5	98,4	1,51	1,60	106,0
Koper	29,8	30,8	103,3	5,5	6,0	109,2	18,3	19,5	106,6	1,82	2,03	111,5
Kranj	22,8	24,0	105,4	5,5	5,1	91,9	24,3	21,0	86,6	1,82	1,68	92,3
Ljubljana	25,6	27,3	106,5	5,3	5,5	103,8	20,9	20,2	96,6	1,79	1,85	103,4
Maribor	23,3	25,1	107,8	5,8	6,0	103,5	24,7	23,9	96,7	1,93	2,02	104,7
Murska Sobota	23,4	23,7	101,1	6,9	8,0	116,7	29,4	34,0	115,8	2,22	2,60	117,1
Novo mesto	24,9	26,3	105,8	5,4	5,3	99,0	21,9	20,3	92,7	1,81	1,78	98,3
Ravne na Koroškem	19,7	21,3	107,9	5,9	5,9	100,4	29,7	27,9	93,9	1,92	1,95	101,6
Krško	25,7	27,1	105,5	5,1	5,2	101,5	19,7	19,1	96,9	1,66	1,71	103,0
Slovenija	25,2	26,9	106,8	5,5	5,7	104,0	21,9	21,3	97,0	1,83	1,91	104,4

- Vir: Baza podatkov o bolniškem staležu, baza podatkov zavarovanih oseb
- *Opomba: Zaposleni pri pravnih osebah, zaposleni pri zasebnikih in osebe, ki samostojno opravljajo gospodarsko ali poklicno dejavnost, stanje na dan 31.12. 2006 in 2007

Tabela 3.9.3. Izvajanje laičnega nadzora bolniškega staleža za obdobje januar - december 2007 v primerjavi s preteklim letom 2006

Odsotnost z dela v breme Zavoda in nadzor bolniškega staleža

Obdobje: I-XII 07	OE CE	OE KP	OE KR	OE KK	OE LJ	OE MB	OE MS	OE NG	OE NM	OE RV	SKUPAJ
1. Število laičnih nadzorov BS	156	121	93	164	249	204	310	130	191	250	1868
2. Število ugotovljenih kršitev bolniškega staleža	1	44	2	6	1	69	41	31	11	12	218
3. % ugotovljenih kršitev bolniškega staleža	0,6%	36,4%	2,2%	3,7%	0,4%	33,8%	13,2%	23,8%	5,8%	4,8%	11,7%
4. Število staležnikov nad 1 letom (na 31.12.2007)	252	283	66	266	1137	436	347	85	120	228	3220
5. Odstopanje od povprečja glede na aktivne zavarovance	-13,4	27,5	-24,4	-4,6	-3,3	-7,3	124,3	-45,5	-29,8	7,0	0
6. Indeks števila staležnikov nad 1 letom glede na 31.12.2006	94	125	81	86	119	125	144	89	85	106	112
7. Število staležnikov nad 3 leti (na 31.12.2007)	18	21	2	22	101	25	35	4	9	9	246
8. Odstopanje od povprečja glede na aktivne zavarovance	-19,0	23,9	-70,0	3,2	12,4	-30,4	196,1	-66,4	-31,1	-44,7	0,0
9. Indeks števila staležnikov nad 3 leta glede na 31.12.2006	113	111	50	81	129	125	167	133	100	113	120

- Vir: Poročila območnih enot - imenovanih zdravnikov in zdravstvene komisije, letno poročilo o laičnih nadzorih bolniškega staleža, za točke 4. do 9. mesečna poročila Sektorja za kontroling.
- Pojasnilo: Podatki iz tabele se zbirajo dvakrat letno, in sicer za obdobje januar-junij in za obdobje januar-december. V tabeli so navedeni podatki za opazovano obdobje (januar-december 2007).

4. FINANČNI ODHODKI

4.1. Odhodki ZZZS

Tabela 4.1. Bilanca odhodkov ZZZS v obdobju januar - december 2007.

A. BILANCA ODHODKOV									
	ZZZS	REALIZACIJA		FN		REALIZACIJA		Indeks	Indeks
	I-XII 2006	Str.	2007	Str.	I-XII 2007	Str.	07/FN 07	07/06	
	1		2		3		4=3/2	5=3/1	
1. Osnovno zdravstveno varstvo	312.982.966	17,0	332.578.690	17,0	335.332.733	17,3	100,8	107,1	
- osnovna zdravstvena dejavnost	218.931.163	11,9	232.186.351	11,9	236.286.190	12,2	101,8	107,9	
- zobna nega in protetika	77.763.480	4,2	83.252.140	4,3	82.044.441	4,2	98,5	105,5	
- reševalni prevozi	16.288.323	0,9	17.140.199	0,9	17.002.102	0,9	99,2	104,4	
2. Spec. ambul. in boln. zdravljenje	830.683.629	45,0	893.602.370	45,8	890.087.024	45,8	99,6	107,2	
- spec. ambulantna dejavnost	228.153.816	12,4	245.856.848	12,6	249.802.481	12,9	101,6	109,5	
- spec. bolnišnična dejavnost	602.529.814	32,6	647.745.522	33,2	640.284.543	33,0	98,8	106,3	
3. Zdraviliško zdravljenje	14.476.565	0,8	15.465.656	0,8	14.369.554	0,7	92,9	99,3	
4. Dejavnost socialnih zavodov	87.148.917	4,7	89.178.675	4,6	91.188.230	4,7	102,3	104,6	
5. Odhodki za ostale neprofitne ustanove	4.840.860	0,3	5.089.509	0,3	4.983.693	0,3	97,9	103,0	
SKUPAJ (1-5)	1.250.132.937	67,7	1.335.914.900	68,5	1.335.961.234	68,8	100,0	106,9	
6. Zdravila in medicinski pripomočki	350.367.612	19,0	348.310.271	17,9	334.344.841	17,2	96,0	95,4	
- za zdravila	293.455.451	15,9	288.440.291	14,8	274.342.329	14,1	95,1	93,5	
- za medicinske pripomočke	42.718.530	2,3	45.141.575	2,3	45.343.383	2,3	100,4	106,1	
- za preskrbo s krvjo, cepiva in sanit.mater.	14.193.632	0,8	14.728.405	0,8	14.659.129	0,8	99,5	103,3	
7. Zdravljenje v tujini - napotitve	2.181.538	0,1	2.147.968	0,1	1.724.142	0,1	80,3	79,0	
8. Mednarodno zavarovanje	15.918.259	0,9	20.558.345	1,1	15.367.321	0,8	74,7	96,5	
-Slovenski zavarovanci	10.422.204	0,6	15.052.300	0,8	10.261.046	0,5	68,2	98,5	
-Tuji zavarovanci	5.496.055	0,3	5.506.045	0,3	5.106.275	0,3	92,7	92,9	
9. Drugi odhodki skupaj:	179.681.989	9,7	195.725.483	10,0	194.715.225	10,0	99,5	108,4	
- za nadomestila odsotnosti	168.057.856	9,1	184.337.939	9,4	184.010.757	9,5	99,8	109,5	
- za pogrebne, posmrtnine	9.445.327	0,5	9.266.706	0,5	8.678.940	0,4	93,7	91,9	
- za potne stroške, dnevnice, prevoze	2.178.806	0,1	2.120.838	0,1	2.025.528	0,1	95,5	93,0	
10. Odhodki za delo ZZZS skupaj:	45.067.338	2,4	48.285.425	2,5	45.249.009	2,3	93,7	100,4	
- plače in drugi izdatki zaposlenim	19.048.071	1,0	20.341.058	1,0	19.511.806	1,0	95,9	102,4	
- prispevki delodajalca	3.066.811	0,2	3.210.350	0,2	3.146.023	0,2	98,0	102,6	
- materialni izdatki službe	15.327.098	0,8	16.989.827	0,9	16.119.984	0,8	94,9	105,2	
- investicijski odhodki	7.625.358	0,4	7.744.190	0,4	6.471.196	0,3	83,6	84,9	
11. Obresti od zadolževanja	36.035	0,0	29.804	0,0	8.164	0,0	27,4	22,7	
12. Rezerve	2.057.716				14.856.602				
SKUPAJ ODHODKI (1-12)	1.845.443.425	100,0	1.950.972.196	100,0	1.942.226.538	100,0	99,6	105,2	
RAZLIKA MED PRIHODKI IN ODHODKI	145.908.713		41.913.420		65.196.834				
B. IZKAZ RAČUNA FINANČNIH TERJATEV IN NALOŽB	25.852		16.356		16.511				
C. RAČUN FINANCIRANJA	0		0		0				
POSLOVNI REZULTAT	14.616.565		41.929.776		65.213.344				

- Vir: ZZZS, aplikacija SAP

5. NOVI PREDPISI IN SKLEPI

5.1. Novi predpisi s področja obveznega zdravstvenega zavarovanja v obdobju oktober - december 2007

Zakonodaja in podzakonski akti, ki se nanašajo na delovno področje ZZZS:

- Zakon o spremembah in dopolnitvah Zakona o zdravstvenem varstvu in zdravstvenem zavarovanju (ZZVZZ-J); (Uradni list RS, št. 91/2007; datum objave: 8.10.2007; velja od: 9.10.2007)
- Sklep o določitvi seznama medsebojno zamenljivih zdravil; (Uradni list RS, št. 124/2007; datum objave: 28.12.2007; velja od: 4.1.2008)

Pravni akti ZZZS:

- Pravilnik o spremembah Pravilnika o postopku razvrščanja zdravil na liste; (Uradni list RS, št. 93/2007; datum objave: 12.10.2007; velja od: 13.10.2007)
- Sklep o spremembah in dopolnitvah liste zdravil na podlagi Sklepa o kriterijih za razvrščanje zdravil na liste; (Uradni list RS, št. 108/2007; datum objave: 27.11.2007; velja od: 11.12.2007)
- Sklep o pavšalnih prispevkih za obvezno zdravstveno zavarovanje; (Uradni list RS, št. 118/2007; datum objave: 21.12.2007; velja od: 1.1.2008)
- Pravilnik o izvajanju nadzorov; (ZZZS LN aplikacija E-gradiva, <http://www.zzzs.si/egradiva>, datum objave: 27.12.2007)

Okrožnice in navodila ZZZS:

- Navodilo št. 3 za evidentiranje in obračunavanje storitev s področja zobozdravstva; (ZZZS LN aplikacija E-gradiva, <http://www.zzzs.si/egradiva>, datum objave: 5.10.2007)
- Navodilo št. 18 za evidentiranje in obračunavanje zdravstvenih storitev; (ZZZS LN aplikacija E-gradiva, <http://www.zzzs.si/egradiva>, datum objave: 30.10.2007)
- Okrožnica 6/07: Sprememba definicije primera na dejavnosti mamografije; Novi poddejavnosti na dejavnosti 402 – zdravila; (ZZZS LN aplikacija E-gradiva, <http://www.zzzs.si/egradiva>, datum objave: 14.11.2007)
- Okrožnica 7/07: Nova podskupina dejavnosti 201 - specialistična ambulantna dejavnost in dopolnitev šifranta E; (ZZZS LN aplikacija E-gradiva, <http://www.zzzs.si/egradiva>, datum objave: 21.11.2007)
- Okrožnica 8/07: Nova podskupina dejavnosti 101 121 – preventivni programi; nove šife spremljanja storitev 0211, 0212, 0213; sprememba datuma veljavnosti nove podskupine dejavnosti 201 120 – PET CT; (ZZZS LN aplikacija E-gradiva, <http://www.zzzs.si/egradiva>, datum objave: 29.11.2007)
- Okrožnica 9/07: Navodilo o obračunavanju zdravil v celoti v breme obveznega zdravstvenega zavarovanja; (ZZZS LN aplikacija E-gradiva, <http://www.zzzs.si/egradiva>, datum objave: 5.12.2007)
- Okrožnica 10/07: Nove šife spremljanja storitev 0211, 0212, 0213 na podskupini 101 121; dopolnjen Vzorec poročila za glavarino; sprememba datuma veljavnosti Navodil o obračunavanju zdravil v celoti v breme obveznega zdravstvenega zavarovanja (Okrožnica 9/07); (ZZZS LN aplikacija E-gradiva, <http://www.zzzs.si/egradiva>, datum objave: 11.12.2007)

Pravni akti partnerjev v zdravstvu:

- Aneks št.1 k Področnemu dogovoru za zdravstvene domove in zasebno zdravniško dejavnost za pogodbeno leto 2007; (ZZZS LN aplikacija E-gradiva, <http://www.zzzs.si/egradiva>, datum objave: 19.10.2007)
- Aneks št.1 k Področnemu dogovoru za lekarniško dejavnost za pogodbeno leto 2007; (ZZZS LN aplikacija E-gradiva, <http://www.zzzs.si/egradiva>, datum objave: 24.10.2007)
- Aneks št. 2 k Področnemu dogovoru za zdravstveno dejavnost socialno varstvenih zavodov in zavodov za usposabljanje za leto 2007; (ZZZS LN aplikacija E-gradiva, <http://www.zzzs.si/egradiva>, datum objave: 5.11.2007)
- Aneks št. 1 k Področnemu dogovoru za zdravstveno dejavnost naravnih zdravilišč za leto 2007; (ZZZS LN aplikacija E-gradiva, <http://www.zzzs.si/egradiva>, datum objave: 9.11.2007)
- Aneks št. 2 k področnemu dogovoru za lekarniško dejavnost za pogodbeno leto 2007; (ZZZS LN aplikacija E-gradiva, <http://www.zzzs.si/egradiva>, datum objave: 4.12.2007)

Vir: ZZZS LN aplikacija E-gradiva, <http://www.zzzs.si/egradiva>, Uradni list RS.

5.2. Sklepi s sej Upravnega odbora in Skupščine ZZZS v obdobju oktober - december 2007

Najpomembnejši sklepi s sej Skupščine ZZZS

Skupščina ZZZS je zasedala 12.12.2007 (7. redna seja) in sprejela naslednje najpomembnejše sklepe:

- Predlog revidiranega zaključnega računa Zavoda za leto 2006 in Revizijsko poročilo Računskega sodišča Republike Slovenije in vsebinska pojasnila in dopolnitve Poslovnega poročila za leto 2006,
- Predlog rebalansa finančnega načrta Zavoda za leto 2007,
- Predlog finančnega načrta Zavoda za leto 2008,
- Predlog sklepa o pavšalnih prispevkih za obvezno zdravstveno zavarovanje,
- Predlog sprememb in dopolnitev Pravil obveznega zdravstvenega zavarovanja.

Najpomembnejši sklepi s sej Upravnega odbora ZZZS

Na 25. redni seji z dne 16.10.2007:

- Predlog Splošnega dogovora za pogodbeno leto 2008,
- Predlog sklepa o spremembah in dopolnitvah liste zdravil na podlagi sklepa o kriterijih za razvrščanje zdravil na liste.

Na 26. redni seji z dne 21.11.2007:

- Predlog revidiranega zaključnega računa Zavoda za leto 2006 in Revizijsko poročilo Računskega sodišča Republike Slovenije,
- Osnutek sklepa o pavšalnih prispevkih za obvezno zdravstveno zavarovanje,
- Osnutek sprememb in dopolnitev Pravil obveznega zdravstvenega zavarovanja,
- Predlog Pravilnika o spremembah Pravilnika o evropski kartici zdravstvenega zavarovanja,
- Izredni medletni odpis 2007 opredmetenih osnovnih sredstev, drobnega inventarja, medicinsko tehničnih pripomočkov, terjatev in obveznosti.

Na 27. redni seji z dne 20.12.2007:

- Stališče Zavoda do razvojnih vprašanj zdravstvenega varstva v Sloveniji,
- Prenova kartičnega sistema z uvedbo neposrednega dostopa do podatkov – drugo fazno poročilo.