

KOVINSKE ZAPESTNICE V RIMSKIH GROBOVIH SLOVENIJE

MIHA BUDJA

Ljubljana

Kronološka in tipološka analiza kovinskih zapestnic v rimskih grobovih Slovenije je bila vključena v raziskovalno nalogo *Sinteza antične materialne kulture v Sloveniji*.¹ Ker je natančnejša analiza mogoča le z uporabo zanesljivih grobnih celot, ki omogočajo uporabo kombinacijsko-statistične metode, je večji del proučevanja omejen na grobove emonskih grobišč.

V prvem in drugem stoletju n. š. so v ženske grobove pridajali zapestnice s čolničasto razširjenim sprednjim delom in z enim okoli drugega ovitima koncema. Analiza je dalje pokazala, da so v času klavdijske dinastije v grobove polagali le zapestnice z okrašenim, čolničasto razširjenim delom. V zadnji tretjini prvega in prvi polovici drugega stoletja pa imajo te zapestnice prednji del vedno neokrašen.

Najstarejši sta okrašeni zapestnici v grobovih NM 41 in NM 239 (*Emona* I, T. 4, T. 24).² V čas klavdijske dinastije ju datirata skodelica iz terre sigillate tip Ritt. 9 ter ovalna žara s cilindričnim vratom in izvihanim ustjem.³ Žare te vrste sodijo v tip I po Bónisovi, ki je razvojno vezan na halštatski in latenskodobni keramični material.⁴ V grobu NM 239 predstavlja novec, datiran med leta 41 in 54 *terminus ante quem non*. Oljenka tipa Loeschke I c, dvoročajen vrč tipa III po Bónisovi, balzamariji, zvončasti narebreni čaši ter polkrožna skodelica pa so dodatki, ki sodijo v tiberijsko-klavdijsko obdobje.⁵

V skupino okrašenih zapestnic sodita še zapestnici iz Celja in Rodin ter zapestnica iz groba 63 z Mihovega, ki ga fibula tipa A 238 e po Garbschu datira v klavdijski čas.⁶ V grobove emonskih grobišč: 21, 59, 268, 305, 546 in 870 pa so bile v času flavijske dinastije pridane zapestnice z razširjenim, vendar nikoli okrašenim sprednjim delom. Grob NM 21 (*Emona* I, T. 13) datira v sedemdeseta leta prvega stoletja fibula Okoragg tipa.⁷ V isti čas sodita tudi balzamarij in lonček, na ramenih okrašen s kanelurami.⁸ V grobu NM 59 (*Emona* I, T. 6) pa sta poleg balzamarija in lončka tankih sten še steklena zajemalka in krožnik, ki govorita za datacijo v flavijski čas.⁹ Tudi grobom NM 305, NM 268 in MM 546 (*Emona* I, T. 27; *Emona* II, T. 126) določujejo isti časovni okvir balzamariji in enoročajni vrč.¹⁰ Važen element za datacijo groba 546 je žara z ovalnim trupom, kaneluro na prehodu ramena v vrat ter visokim izvihanim

ustjem. Najdene so bile le v grobovih s severnega emonskega grobišča. Njihova oblika pa se dokaj dobro navezuje na lončenino latenskega obdobja.¹¹

Kronološka analiza emonskih grobov: 557, 720, 539, 165 in 618 je pokazala, da sodijo te žare v drugo polovico prvega stoletja, pri čemer najmlajše grobove datirajo oljenke s firmo. Grobova MM 557 in MM 720 (*Emona* II, T. 128, T. 165) datirata v flavijski čas poleg reliefne oljenke še vrča in balzamarij.¹² V isti čas stavljamo na podlagi datacij posodice tankih sten, steklene cilindrične čaše in kroglaste žare ter hydrie tudi grob MM 539 (*Emona* II, T. 124).¹³ M. C. Calvi je ta tip hydrie sicer datiral v drugo polovico prvega in drugo stoletje,¹⁴ vendar emonski grobovi: 2, 482, 829, 932, 424, 539, 726, 962 in 744 ter grob 1 z Bobovka¹⁵ kažejo, da na tem grobišču hydrie tega tipa sodijo le v čas druge polovice prvega stoletja.¹⁶ Mlajši bi lahko bili edinole žari v grobovih MM 165 in MM 618 (*Emona* II, T. 46, T. 142). V obeh sta namreč oljenki s firmo Iványi tip XVII, ki ju datirata v zadnjo tretjino prvega pa tudi v drugo stoletje.¹⁷ Grob NM 870 (*Emona* I, T. 61) z zapestnico obravnavanega tipa uvršča v čas druge polovice prvega stoletja fibula, ki jo zaradi delne ohranjenosti opredelimo v tipe A 236 d-f po Garbschu.¹⁸

Mlajšo skupino grobov s temi zapestnicami predstavljajo emonski grobovi 927, 253, 79 in 827, datirani v konec prvega in prvo polovico drugega stoletja. Grobu NM 927 (*Emona* II, T. 181) določujejo poleg oljenke s firmo Iványi tip XVII ostali pridatki: balzamariji in čaša gubanka čas konca prvega stoletja.¹⁹ Tudi v grobu NM 253 (*Emona* II, T. 69) je oljenka s firmo tipa Iványi XVII element, ki daje grobu precejšen časovni razpon. Da pa grob vseeno še sodi v konec prvega stoletja kažejo skodelici iz terre sigillate tip Drag. 17 in 24/25, balzamarija ter steklena visoka cilindrična čaša.²⁰

V prehod med prvo in drugo stoletje sodita grobova NM 79 in NM 827 (*Emona* I, T. 87, T. 57). Grob 79 datirata v ta čas enoročajen steklen vrč in balzamarij.²¹ Domicijanov novc v grobu 827 predstavlja *terminus ante quem non*, balzamariji pa ga datirajo v prehod med stoletji. Najmlajši grob v skupini mlajših grobov z zapestnicami z neokrašenim, čolničasto razširjenim delom pa je grob NM 76 (*Emona* I, T. 88). Datirata ga balzamarij in steklena zajemalka.²² Prva polovica drugega stoletja, kamor sodi ta grob je tudi čas, ko v Emoni prenehajo nositi zapestnice tega tipa.

V časovni okvir prvega in drugega stoletja sodita še zapestnici v grobu NM 46 in NM 175 (*Emona* I, 26, 35, T. 14, T. 20) ter zapestnice, ki so bile najdene izven grobov (*Emona* I, T. 94, 11, 12, 14—21).

Pri časovnem opredeljevanju grobov z zapestnicami smo že opozorili na pridatke, katerih ideja oblikovanja izhaja še iz latenskodobnega oblikovnega sveta. Mednje sodita tudi preplet na koncih in razširitev na sprednjem delu teh zapestnic. Zdi se, da je mogoče izvor obeh elementov najti na Balkanu. Razširitev je namreč pogosta na zapestnicah v latenskih grobovih iz Rospi Čuprije.²³ Preplet oziroma en okoli drugega ovita konca pa sta značilnost zapestnic v latenskih grobovih z japonskega področja.²⁴ Mednje sodijo tudi zapestnice v romunskem depoju Slimic.²⁵ Bronasti zapestnici v depoju prvega stoletja p. n. š. iz Górice pa združujejo oba elementa: preplet in razširitev.²⁶

Monotonost oblikovanja zapestnic v prvem stoletju ruši le zapestnica iz dveh prepletenih žic v grobu NM 829 (*Emona* I, T. 57), ki ga balzamarij, hydria in ovalna žara z ravnim izvihanim ustjem časovno omejujejo v konec prvega stoletja.⁴²

V drugem stoletju se domiselnost v nošnji zrcali tudi v uporabi vrste različno oblikovanih pa tudi krašenih zapestnic. Poleg emonskih grobov z bronastimi trakastimi zapest-

nicami s konci izdelanimi tako, da so se spenjali in okrašenimi z vrezi ali krožci, sodijo v ta čas tudi grobovi z zapestnicami iz Drnovega,²⁸ zelo verjetno pa tudi zapestnica iz Ptuja (T. 4, 13). Emonski grob NM 785 (*Emona* I, T. 51) datirata v prvo polovico drugega stoletja fibula in balzamarij.²⁹ Glinast lonček pa daje enako datacijo grobu NM 872 (*Emona* I, T. 62).³⁰ V drugo stoletje sodi tudi žgan grob MM 934 (*Emona* II, T. 184), čeprav delno ohranjene bronaste zapestnice ni mogoče z gotovostjo uvrstiti v ta tip. Pri dataciji groba NM 793 (*Emona* I, T. 52) v tretje stoletje sicer upoštevamo objavljeno grobno celoto, vendar njena nezanesljivost pogojuje nezanesljivost te datacije.³¹

Širši časovni razpon uporabe kažejo enostavne nesklenjene zapestnice iz bronaste žice. Zapestnica v grobu iz Dobove je datirana že v flavijski čas.³² V drugo stoletje sodita zapestnici iz emonskega groba NM 154 (*Emona* I, T. 20). Zapestnici iz grobov NM 894 in NM 263 (*Emona* I, T. 64, T. 26) pa datirata v četrto stoletje novc in skodelica z napisom.³³

Zakonitost oblikovanja zapestnic tretjega in četrtega stoletja se kaže v izdelavi njihovih koncev, ki so vedno narejeni tako, da posnemajo oblike živalskih glav, največkrat kačjih. V srednjeevropskih in podonavskih poznoantičnih grobiščih so te zapestnice datirane le v drugo polovico četrtega stoletja.³⁴ V antičnih grobiščih po Sloveniji pa jih najdemo že tudi v starejšem času. Tako je emonski grob NM 622 (*Emona* I, T. 40) s srebrno zapestnico s koncema v obliki kačjih glav datiran že med leta 98—117.³⁵ V začetek tretjega stoletja pa datira podobno zapestnico v grobu NM 808 (*Emona* I, T. 54) ploščasta fibula.³⁶

Podobno tudi zapestnicam s konci, ki so narejeni v obliki levjih glav pridatki v emonskem grobu 214 in grobovih iz Drnovega določujejo nekaj starejši čas uporabe, neglede na njihovo pozno datiranje v grobovih drugih antičnih grobišč. V konec tretjega stoletja stavlja grob MM 214 (*Emona* II, T. 60) steklenica s kroglastim trupom ter oljenka.³⁷ Isti čas narekuje tudi razvojno starejši tip zapestnice iz prepletenih bronastih žic z zanko in kaveljčkom za spenjanje.³⁸ Iz Dežmanovega poročila, v katerem omenja grobove iz Drnovega, se dá razbrati, da sta bili v grobovih z zapestnicami, ki so imele konce narejene v obliki kačjih in levjih glav, križna fibula in ploščasta fibula z vložki iz emajla.³⁹ Obe sta datirani v tretje stoletje.⁴⁰ Grobna celota iz četrtega stoletja, sestavljena po risbi J. Pečnika, z zapestnicami tega tipa pa daje zgornjo časovno mejo polaganja teh zapestnic v grobove antičnih grobišč v Sloveniji. V ta časovni okvir sodijo tudi zapestnice, najdene brez grobnih celot iz Ptuja (T. 2, 1—14; T. 3, 1—17), Stične,⁴¹ Drnovega,⁴² Brezja nad Zrečami,⁴³ Zgornjega Brega na Ptuj⁴⁴ in Ljubljane.⁴⁵

Datiranje vrste zapestnic v četrto stoletje je zaradi neohranjenih grobnih celot, katerih del so bile, pogojeno le s prevzemanjem datacij enakih zapestnic v grobovih drugih grobišč.⁴⁶ To velja za: široke trakaste s krožci okrašene bronaste zapestnice (T. 4, 14 do 20), zapestnice z razširjenimi konci, okrašenimi z vrezi (T. 5, 7—8; *Emona* I, T. 45), zapestnice z zaključki v obliki ostro trikotnih kačjih glav (T. 2, 18), zapestnice iz štirih prepletenih bronastih žic s kaveljčkom in zanko za spenjanje, ki je pritrjena na valjast del (T. 5, 1—6), sklenjene trakaste bronaste zapestnice (T. 4, 21—22) in zapestnice iz prepletenih bronastih žic z vložnimi koščki stekla (T. 4, 26).⁴⁷

KATALOG IN RAZLAGA K TABLAM

Tabla 2

1	Pokraj. muzej Ptuj	inv. št. 1046 bron
2	Pokraj. muzej Ptuj	inv. št. 248 bron
3	Pokraj. muzej Ptuj	inv. št. 11226 bron
4	Pokraj. muzej Ptuj	inv. št. 1193 bron
5	Pokraj. muzej Ptuj	inv. št. 3206 bron
6	Pokraj. muzej Ptuj	inv. št. 3179 bron
7	Pokraj. muzej Ptuj	inv. št. 10697 bron
8	Pokraj. muzej Ptuj	inv. št. 3208 bron
9	Pokraj. muzej Ptuj	inv. št. 3208 bron
10	Pokraj. muzej Ptuj	inv. št. 3206 bron
11	Pokraj. muzej Ptuj	inv. št. 10827 bron
12	Pokraj. muzej Ptuj	inv. št. 953 bron
13	Pokraj. muzej Ptuj	inv. št. 3207 bron
14	Pokraj. muzej Ptuj	inv. št. 6351 bron
15	Pokraj. muzej Ptuj	inv. št. 832 bron
16	Pokraj. muzej Ptuj	inv. št. 953 bron
17	Pokraj. muzej Ptuj	inv. št. 10681 bron
18	Pokraj. muzej Ptuj	inv. št. 3226 bron

Tabla 3

1	Pokraj. muzej Ptuj	inv. št. 3211 bron
2	Pokraj. muzej Ptuj	inv. št. 3209 bron
3	Pokraj. muzej Ptuj	inv. št. 10681 bron
4	Pokraj. muzej Ptuj	inv. št. 953 bron
5	Pokraj. muzej Ptuj	inv. št. 331 bron
6	Pokraj. muzej Ptuj	inv. št. 953 bron
7	Pokraj. muzej Ptuj	inv. št. 3229 bron
8	Pokraj. muzej Ptuj	inv. št. 3181 bron
9	Pokraj. muzej Ptuj	inv. št. 10681 bron
10	Pokraj. muzej Ptuj	inv. št. 3180 bron
11	Pokraj. muzej Ptuj	inv. št. 3219 bron
12	Pokraj. muzej Ptuj	inv. št. 3216 bron
13	Pokraj. muzej Ptuj	inv. št. 204 bron
14	Pokraj. muzej Ptuj	inv. št. 3212 bron
15	Pokraj. muzej Ptuj	inv. št. 10692 bron
16	Pokraj. muzej Celje	inv. št. 205 bron
17	Pokraj. muzej Ptuj	inv. št. 3221 bron
18	Pokraj. muzej Ptuj	inv. št. 3230 bron
19	Pokraj. muzej Ptuj	inv. št. 3218 bron
20	Pokraj. muzej Ptuj	inv. št. 10692 bron
21	Pokraj. muzej Ptuj	inv. št. — bron
22	Pokraj. muzej Ptuj	inv. št. 1194 bron
23	Pokraj. muzej Ptuj	inv. št. — bron
24	Pokraj. muzej Ptuj	inv. št. 3210 bron
25	Pokraj. muzej Ptuj	inv. št. 3215 bron
26	Pokraj. muzej Ptuj	inv. št. 1945 bron
27	Pokraj. muzej Ptuj	inv. št. 1653 bron
28	Pokraj. muzej Ptuj	inv. št. 1648 bron

Tabla 4

1	Pokraj. muzej Ptuj	inv. št. 3208 bron
2	Pokraj. muzej Ptuj	inv. št. 320911 bron
3	Pokraj. muzej Ptuj	inv. št. 3212 bron
4	Pokraj. muzej Ptuj	inv. št. 3220 bron
5	Pokraj. muzej Celje	inv. št. 206 bron
6	Pokraj. muzej Ptuj	inv. št. 3228 bron
7	Pokraj. muzej Ptuj	inv. št. 1647 bron
8	Pokraj. muzej Ptuj	inv. št. 953 bron
9	Pokraj. muzej Ptuj	inv. št. 958 bron
10	Pokraj. muzej Ptuj	inv. št. 10832 bron
11	Pokraj. muzej Ptuj	inv. št. 10602 bron
12	Pokraj. muzej Ptuj	inv. št. 3205 bron
13	Pokraj. muzej Ptuj	inv. št. 3234 bron
14	Pokraj. muzej Maribor	inv. št. 3948 bron
15	Pokraj. muzej Ptuj	inv. št. 3134 bron
16	Pokraj. muzej Ptuj	inv. št. 1212 bron
17	Pokraj. muzej Ptuj	inv. št. 3217 bron
18	Pokraj. muzej Ptuj	inv. št. 958 bron
19	Pokraj. muzej Ptuj	inv. št. 1211 bron
20	Pokraj. muzej Ptuj	inv. št. 3227 bron
21	Pokraj. muzej Ptuj	inv. št. 326 bron
22	Pokraj. muzej Ptuj	inv. št. — bron
23	Pokraj. muzej Ptuj	inv. št. 11226 bron
24	Pokraj. muzej Ptuj	inv. št. 3231 bron
25	Pokraj. muzej Ptuj	inv. št. 3224 bron
26	Pokraj. muzej Ptuj	inv. št. 3202 bron

Tabla 5

1	Pokraj. muzej Ptuj	inv. št. 3244 bron
2	Pokraj. muzej Ptuj	inv. št. 3240 bron
3	Pokraj. muzej Ptuj	inv. št. 3243 bron
4	Pokraj. muzej Ptuj	inv. št. 3237, 1196 bron
5	Pokraj. muzej Ptuj	inv. št. 3237, 1196 bron
6	Pokraj. muzej Ptuj	inv. št. 3245 bron
7	Pokraj. muzej Ptuj	inv. št. 10862 bron
8	Pokraj. muzej Ptuj	inv. št. 3223 bron
9	Pokraj. muzej Ptuj	inv. št. — bron
10	Pokraj. muzej Ptuj	inv. št. 1992 bron
11	Pokraj. muzej Ptuj	inv. št. 953 bron
12	Pokraj. muzej Ptuj	inv. št. 1651 bron
13	Pokraj. muzej Ptuj	inv. št. 3125 bron
14	Pokraj. muzej Maribor	inv. št. 4012 bron
15	Pokraj. muzej Ptuj	inv. št. 3232 bron
16	Pokraj. muzej Ptuj	inv. št. 3204 bron
17	Pokraj. muzej Ptuj	inv. št. 800 bron
18	Pokraj. muzej Ptuj	inv. št. 3203 bron
19	Pokraj. muzej Maribor	inv. št. 974 bron

¹ Nosilec naloge pri Raziskovalni skupnosti Slovenije je Sonja Petru, muzejski svetovalec in vodja antične zbirke Narodnega muzeja v Ljubljani. Na tem mestu se zahva-

ljudem Z. Šubičevi in V. Kolškovi, ki sta dovolili objavo zapestnic iz muzejskih zbirk v Ptujju in Celju ter S. Petrujevi, ki je omogočila uporabo kataloškega gradiva z Drnovega.

² Oznake grobov: NM — grobovi objavljeni v S. Petru, *Emonske nekropole*, Katalogi in monografije 7 (1972); odslej citiram *Emona I. MM* — grobovi objavljeni v L. Plesničar-Gec, *Severno emonsko grobišče*, Katalogi in monografije 8 (1972); odslej citiram *Emona II*.

³ F. Oswald, D. Pryce, *An introduction to the study of Terra Sigillata*, (1920) 171 s.

⁴ É. Bónis, *Die kaiserzeitliche Keramik von Pannonien*, Diss. Pann. II, 20 (1942) 35 ss. V. Pingel, *Die glatte drehscheiben Keramik von Manching*, Die Ausgrabungen in Manching 4 (1971) 92, 104 s, Abb. 15, Nr. 339.

⁵ S. I. Loeschke, *Lampen aus Vindonisa* (1919) 218. É. Bónis, o. c., 41 ss, T. 19, 9. S. Petru, Antično steklo iz dolenskih grobov, *Razprave I. razr. SAZU* 6 (1969) 168, T. 2, 9. I. Curk, Proučavanje rimske keramike v Sloveniji in rezultati tega proučevanja, *Materijali* 8 (1971), 57 ss, T. 1, 14, 17.

⁶ V. Kolšek, *Les nécropoles de Celeia et de Šempeter*, Inv. Arch. 16 (1972) Y151. A. Valič, S. Petru, Antični stavbni kompleks na Rodinah, *Arheol. vestnik* 15—16 (1964-65) 327, T. 4, 2. J. Garbsch, *Die norisch-pannonische Frauentracht im 1. und 2. Jahrhundert*, Münchener Beitr. z. Vor- und Frühgeschichte 11 (1965) 57, T. 46.

⁷ I. Peškač, *Fibeln aus der römischen Kaiserzeit in Mähren* (1972) 80.

⁸ S. Petru, *Razprave I. razr. SAZU* 6 (1969) 168, T. 2, 9. P. Petru, Poskus časovne razporeditve lončenine iz rimskih grobov na Dolenskem in Posavju, *Razprave I. razr. SAZU* 6 (1969) 197 ss, sl. 3, 15.

⁹ L. Plesničar, Kronološka determinacija keramike tankih sten s severnega grobišča Emone, *Materijali* 8 (1971) 116, T. 2. Datiranje starih zajemalk polkrožne oblike s cilindričnim ustjem v flavijski čas utemeljujemo z grobovoma NM 75 in NM 883 (*Emona I*, T. 87, T. 63). Grob 75 datirata v ta čas krožnik iz terre sigillate tipa Drag. 17 B (F. Oswald, D. Pryce, o. c., 171 ss) in skodelica tankih sten (L. Plesničar, o. c., 116, T. 1, 11). Grobu 883 pa daje oljenka tipa Loeschke I c široko datacijo v okviru prvega stoletja. Opredelitev steklenih krožnikov takih oblik kot je v grobu NM 59 pa utemeljujemo z datacijo grobov NM 616, NM 75 in MM 517 ter MM 899 (*Emona I*, T. 39, T. 87; *Emona II*, T. 119, T. 173), ki jih v flavijski čas uvrščajo skodelica tankih sten, steklene žare kroglaste oblike, hruškaste steklenice in posodica iz terre sigillate tipa Drag. 24/25.

¹⁰ S. Petru, o. c., 170, T. 2, 21. I. Curk, o. c., 59, sl. 2, 12.

¹¹ I. Kappel, Zum Handel mit Graphiterde in der Frühlatènezeit, *Germania* 41 (1963) 14, T. 1, 1.

¹² S. Petru, o. c., 170, T. 3, 1. P. Petru, o. c., 197 ss, sl. 3, 17, 42.

¹³ L. Plesničar, o. c., 115.

¹⁴ M. C. Calvi, *Die roemischen Glaeser* (1969) T. 12, 5.

¹⁵ P. Petru, A. Valič, Drugo začasno poročilo o izkopavanjih v Bobovku pri Kranju, *Arheol. vestnik* 9—10 (1958-59) 134 ss, T. 1—4.

¹⁶ V vseh grobovih (razen v grobu 829) so tudi steklene žare, ki so datirane v konec prvega, predvsem pa v drugo stoletje (S. Petru, o. c., 172, T. 3, 7), čeprav sta edina za datacijo teh žar pomembna groba A 17 iz Dobove (P. Petru, Rimski grobovi iz Dobove, Ribnice in Petrušnje vasi, *Razprave I. razr. SAZU* 6 [1969] 35, T. 3) in 744 iz Emone (L. Plesničar-Gec, *La nécropole romaine à Emona*, Inv. Arch. 10 [1967] Y 94) datirana v flavijski čas. Posodice tankih sten datira v isti čas tudi grob 1 iz Bobovka. Oljenke tipov Iványi II in XVI (T. Szentléleky, *Ancient Lamps*, Monumenta Antiquitatis 1 [1969] 170, T. 2, 20, 22), posodice tankih sten in lonca s cilindričnim vratom pa v ta čas uvrščajo tudi emonske grobove s steklenimi žarami: NM 482, NM 932, NM 2, MM 726, MM 962 (*Emona I*, T. 31, T. 70, T. 116; *Emona II*, T. 167, T. 189).

¹⁷ T. Szentléleky, o. c., 92 s.

¹⁸ J. Garbsch, o. c., 32 ss.

¹⁹ M. C. Calvi, o. c., T. 6, 7. V grobovih emonskih grobišč je bila čaša gubanka najdena v grobovih MM 781, MM 351 in MM 882 (*Emona II*, T. 209, T. 93; *Emona I*, T. 63), ki so s prisotnostjo skodelic tankih sten datirani v drugo polovico prvega stoletja (L. Plesničar, *Materijali* 8 [1971] 116, T. 1, 10).

²⁰ Te steklene čaše najdemo le v grobovih severnega emonskega grobišča: MM 328, MM 371 in MM 406 (*Emona II*, T. 85 T. 98, T. 110), ki jih balzamariji, skodelice tankih sten in enoročajni vrči datirajo v drugo polovico prvega stoletja (P. Petru, *Razprave I. razr. SAZU* 6 [1969] 197 ss, sl. 3, 17).

²¹ M. C. Calvi, o. c., T. 7, 4. S. Petru, *Razprave I. razr. SAZU* 6 (1969) 170, T. 2, 21.

²² S. Petru, o. c., 173, T. 5, 1. Steklena zajemalke koničnega trupa z izvihanim ustjem so bile v emonske grobove položene v času druge polovice prvega in v prvi polovici drugega stoletja. Najstarejše izhajajo iz grobov 74 (L. Plesničar-Gec, Inv. Arch. 10 [1967] Y 91), 908 in MM 194 (*Emona II*, T. 55), kamor jih datirata oljenka tipa Loc-

schke Ic in fibula tipa A po Garbschu (J. Garbsch, *o. c.*, 29 s). V prehod prvega v drugo stoletje sodijo grobovi: MM 382, MM 915, MM 11 in NM 834 ter NM 651 (*Emona* II, T. 103, T. 176, T. 3; *Emona* I, T. 42, T. 58). Ta čas utemeljujejo oljenke s firmo tipa Iványi XVII, predvsem pa balzamariji. Grobovi prve polovice drugega stoletja so: MM 35, MM 648, MM 977 in MM 76 (*Emona* II, T. 9, T. 148, T. 197); značijo jih balzamariji in steklena enoročajna čaša z ozko in visoko prstanasto nogo ter ozkim rebrom pod ustjem. Časovno uvrstitev le-teh pa pogojujejo dodatki v grobovih MM 370, MM 918 in MM 963 (*Emona* II, T. 98, T. 178, T. 190).

²³ J. Todorović, *Rospì Cuprija, nécropole de l'époque de La Tène à Beograd*, Inv. Arch. 6 (1963) Y 52, 53.

²⁴ Z. Marić, Japodske nekropole u dolini Une, *Glasnik Zem. muzeja Sarajevo*, N. s. 23 (1968) 36 s.

²⁵ D. Popescu, *Trésors daces en argent des collections de l'Académie de la République Socialiste de Roumanie*, Inv. Arch. 5 (1968) R 19 a—d.

²⁶ Č. Truhelka, Zwei prähistorische Funde aus Gorica, *Wiss. Mitt. aus Bosnien und der Hercegovina* 8 (1902) 42 ss.

²⁷ Ovalne žare z ravnim izvihanim ustjem so sicer že bile časovno opredeljene (I. Curk, *Materijali* 8 [1971] 57 ss, sl. 3, 7), vendar natančnejša analiza pridatkov v grobovih: MM 108, MM 161, NM 80, NM 425, NM 467, NM 651 in NM 11 (*Emona* II, T. 29, T. 45; *Emona* I, T. 9, T. 29, T. 30, T. 42, T. 79) daje natančnejši čas uporabe teh žar. V zadnja desetletja prvega stoletja jih namreč datirajo fibula tipa E 236 e po Garbschu (J. Garbsch, *o. c.*, 34, E 236 e, 4), reliefna oljenka tipa Loeschke Ic, posodice tankih sten (L. Plešničar, *Materijali* 8 [1971] 116, T. 1, 10) ter balzamariji (M. C. Calvi, *o. c.*, T. 3, 5. S. Petru, *o. c.*, 170, T. 2, 11). Zakladna denarna najdba iz insule XXX, najdena v žari tega tipa potrjuje časovno mesto teh žar (E. Pegan, L. Plešničar-Gec, Depojska najdba rimskih republiških in zgodnjecarskih novcev v Emoni, *Situla* 8 [1965] 115, 122, sl. 2, 1). Metličast okras na njej pa jo poleg oblike uvršča v tip I po Bónisovi (É. Bónis, *o. c.*, 35 ss).

²⁸ S. Petru, P. Petru, *Nevidunum (Drnovo pri Krškem)*, Katalogi in monografije 15 (1977) T. 13, 20—22, 26.

²⁹ I. Peškař, *o. c.*, 79, T. 11, 5, 6. M. C. Calvi, *o. c.*, T. 22, 4.

³⁰ M. C. Calvi, *ibidem*.

³¹ S. Petru, *Emona* I, 71. Galijenov novce daje terminus ante quem non za datiranje groba v tretje stoletje. Hadrijanov novce in oljenka tipa Iványi X (D. Iványi, *Die panonischen Lampen*, Diss. Pann. II, 2 (1935) 12 s) pa sta pridatka, ki govorita za precej starejši čas.

³² P. Petru, *Razprave I. razr. SAZU* 6 (1969) 35, T. 1, 12.

³³ É. Bónis, *o. c.*, 42, T. 17, 11.

³⁴ E. Keller, *Die spätrömischen Grabfunde in Südbayern*, Münchner Beitr. z. Vor- und Frühgeschichte 14 (1971) 105, Abb. 30. *Intercisa* II, Arch. Hung. s. n. 36 (1957) 418 ss. Ä. Kloiber, *Die Gräberfelder von Lauriacum — das Ziegelfeld*, Forsch. in Lauriacum 4—5 (1957) 173 ss; Idem, *Die Gräberfelder von Lauriacum — das Espelmayrfeld*, Forsch. in Lauriacum 8 (1962) 85 ss.

³⁵ A. Dular, Rimske koščene igle iz Slovenije, *Arheol. vestnik* 30 (1979).

³⁶ I. Peškař, *o. c.*, 100 s, T. 19, 2.

³⁷ T. Szentléleky, *o. c.*, 113, Nr. 183. M. C. Calvi, *o. c.*, T. 22, 7.

³⁸ *Intercisa* II, 418 s, Abb. 88.

³⁹ K. Dežman, *MAGW* 19 (1889) 24 s, Fig. 13—18.

⁴⁰ I. Peškař, *o. c.*, 100 ss, T. 18, 9.

⁴¹ O. H. Frey, S. Gabrovec, K latenski poselitvi Dolenjske. Prvi rezultati izkopavanja na stiškem naselju, *Arheol. vestnik* 20 (1969) 20 s, sl. 8, 3.

⁴² S. Petru, P. Petru, *Nevidunum* (1977) T. 12, 2—8, 10—18, 26, 27.

⁴³ S. Pahič, Antični in staroslovanski grobovi v Brezju nad Zrečami, *Razprave I. razr. SAZU* 6 (1969) 248 ss, sl. 15.

⁴⁴ I. Mikl-Curk, Poznoantično grobišče na Zgornjem Bregu v Ptujju, *Časopis za zgod. in narodopisje*, n. v. 2 (1966) 46 ss, T. 5, T. 6.

⁴⁵ P. Korošec, Slovanske ostaline na dvoirišču SAZU v Ljubljani, *Arheol. vestnik* 2 (1951) 163 s.

⁴⁶ *Intercisa* II, 419 ss, Abb. 90, 8, 12, 13, Abb. 91. E. Keller, *o. c.*, 98 s, 102, Abb. 28, 7, 9, Abb. 29, 1, 2, 8.

⁴⁷ S. Petru, P. Petru, *o. c.*, T. 12, 1, 9, 20 do 22, 43—46, T. 13, 29, 30, 34. O. H. Frey, S. Gabrovec, *o. c.*, sl. 8, 4.

METALLARMREIFEN IN DEN RÖMERGRÄBERN SLOWENIENS

Zusammenfassung

Die Analyse der Metallarmreifen in den Römergräbern Sloweniens ist ein Bestandteil des Forschungsprojekts *Synthese römischer Materialkultur in Slowenien*.¹

Genauere Ergebnisse der Analyse sind nur möglich, wenn man verlässliche vollständige Gräber heranzieht, deshalb ist der überwiegende Teil der Forschungsarbeit auf die Gräber des Gräberfeldes von Emona begrenzt.

Im ersten und zweiten Jh. unserer Zeitrechnung wurden Frauengräbern Armreifen mit schiffchenförmiger Verbreiterung des Vorderteils und verschlungenen Enden beigelegt. In der Zeit der Claudier ist der vorn verbreiterte Teil immer verziert. Die beiden Armreifen in den Gräbern NM 41 und NM 239 (*Emona I*, Tab. 4; Tab. 24)² sind die ältesten. Zur Gruppe der verzierten Armreifen gehören noch diejenigen Stücke aus Celje, Rodine und Mihovo.

Die Armreifen der Gräber 21, 59, 268, 305, 546 und 870 des Gräberfeldes von Emona, die aus der Flavierzeit stammen, zeigen keine Verzierung des verbreiterten Teils. Eine jüngere Gräbergruppe mit Armreifen dieser Art stellen die Emona-Gräber 927, 253, 79 und 827 dar, die in den Ausgang des ersten und in die erste Hälfte des zweiten Jahrhunderts gehören.









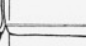




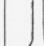



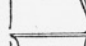



Der Verfasser ist der Meinung, die Idee, Armreifen auf diese Weise zu gestalten, gehe noch aus der Formenwelt des Latène hervor, und es sei möglich, ihren Ursprung auf dem Balkan zu finden. Er stellt fest, dass die Verbreiterung auf dem Vorderteil des Armreifs häufig in den Latènegräbern von Rospì Čuprija²³ vorkommen, die verknüpften bzw. verschlungenen Enden seien dagegen ein charakteristisches Merkmal der Armreifen in den Latènegräbern des Japodengebiets,²⁴ die beiden Bronze-Armreifen im Depot des ersten Jhs. vor unserer Zeitrechnung von Górica vereinigten jedoch beide Elemente: die verschlungenen Enden und die Verbreiterung.²⁶

Im 2. Jh. unserer Zeitrechnung wurden auch bandförmige Armreifen getragen, deren Enden so gefertigt waren, dass man sie schliessen konnte (T. 4, 13), und einfache offene Armreifen aus Bronzedraht.

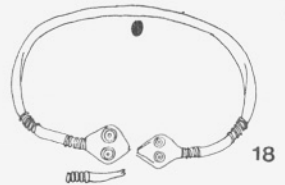
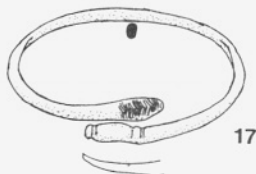
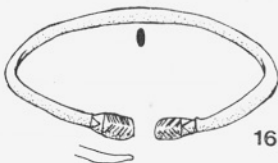
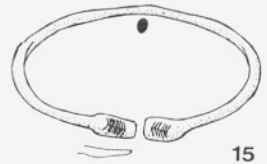
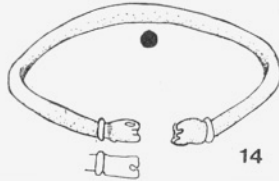
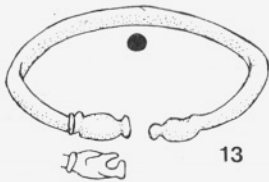
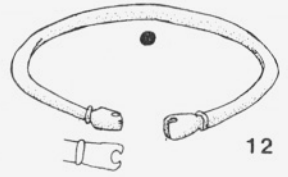
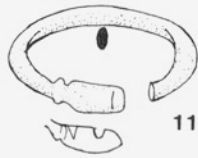
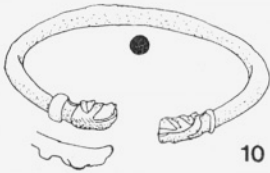
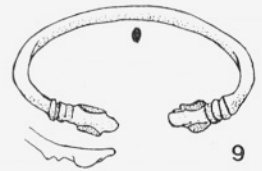
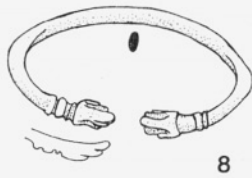
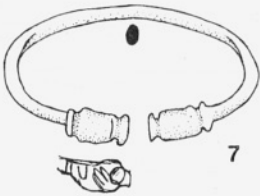
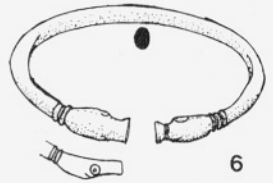
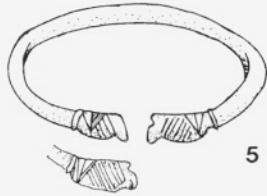
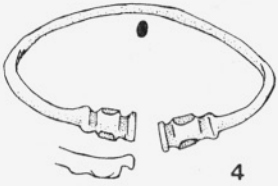
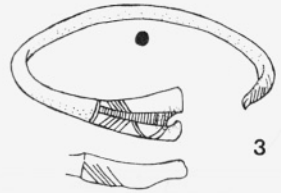
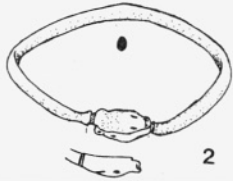
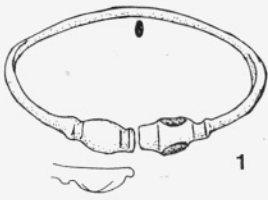
Die Regelmässigkeit der Armreifengestaltung des 3. und 4. Jhs. zeigt sich in der Fertigung ihren Enden, die immer so gearbeitet sind, dass sie die Form verschiedener Tierköpfe abbilden, meist die von Schlangen (Tab. 2, 1—14; Tab. 3, 1—17).

Das Grab NM 622 von Emona (*Emona I*, Tab. 40) mit einem Silberarmband, dessen Enden als Schlangenköpfe geformt sind, aus der Zeit zwischen 98 und 117,³⁵ zeigt, dass solche Stücke auf unserem Gebiet bereits früher verwendet wurden.

Breite bandförmige Armreifen (Tab. 4, 14—20), Armreifen mit verbreiterten Enden (Tab. 5, 7—8), Armreifen mit spitzem, dreieckigem Schlangenkopf-Abschluss, Armreifen aus vier verflochtenen Bronzedrähten mit Häkchen und Öse zum Schliessen, die einem zylinderförmigen Teil befestigt sind (Tab. 5, 1—6) und Armreifen aus geflochtenen Bronzedrähten mit eingelegten Glasstückchen lassen sich nur mit Hilfe des Vergleichs mit anderen Fundstätten für das 4. Jh. ansetzen, denn vollständige Grabeinheiten sind auf unserem Gebiet unbekannt.

																					
41	•	•	•	•																	
239	•	•	•	•																	
20		•	•																		
38		•	•																		
21			•		•	•	•														
30			•		•	•	•														
59			•		•	•	•														
268			•		•	•	•														
305			•		•	•	•														
546			•		•	•	•			•											
870			•		•	•	•														
175			•		•	•	•														
75			•		•	•	•														
883			•		•	•	•					•									
616			•		•	•	•					•									
517			•		•	•	•					•									
899			•		•	•	•					•									
68			•		•	•	•					•									
557			•		•	•	•					•									
720			•		•	•	•					•									
2			•		•	•	•					•									
482			•		•	•	•				•	•	•	•	•						
932			•		•	•	•				•	•	•	•	•						
618			•		•	•	•				•	•	•	•	•						
165			•		•	•	•				•	•	•	•	•						
424			•		•	•	•				•	•	•	•	•						
726			•		•	•	•				•	•	•	•	•						
962			•		•	•	•				•	•	•	•	•						
744			•		•	•	•				•	•	•	•	•						
539			•		•	•	•			•		•	•	•	•		•				
829			•		•	•	•				•	•	•	•	•						
927			•		•	•	•				•	•	•	•	•						
253			•		•	•	•				•	•	•	•	•						
79			•		•	•	•				•	•	•	•	•						
827			•		•	•	•				•	•	•	•	•						
781			•		•	•	•				•	•	•	•	•						
351			•		•	•	•				•	•	•	•	•						
882			•		•	•	•				•	•	•	•	•						
328			•		•	•	•				•	•	•	•	•						
371			•		•	•	•				•	•	•	•	•						
406			•		•	•	•				•	•	•	•	•						
76			•		•	•	•				•	•	•	•	•						
74			•		•	•	•				•	•	•	•	•						
194			•		•	•	•				•	•	•	•	•						
908			•		•	•	•				•	•	•	•	•						
915			•		•	•	•				•	•	•	•	•						
382			•		•	•	•				•	•	•	•	•						
11			•		•	•	•				•	•	•	•	•						
651			•		•	•	•				•	•	•	•	•						
834			•		•	•	•				•	•	•	•	•						
35			•		•	•	•				•	•	•	•	•						
648			•		•	•	•				•	•	•	•	•						
977			•		•	•	•				•	•	•	•	•						
370			•		•	•	•				•	•	•	•	•						
918			•		•	•	•				•	•	•	•	•						
963			•		•	•	•				•	•	•	•	•						

T.1.
Kombinacija pridakov v posameznih grobovih

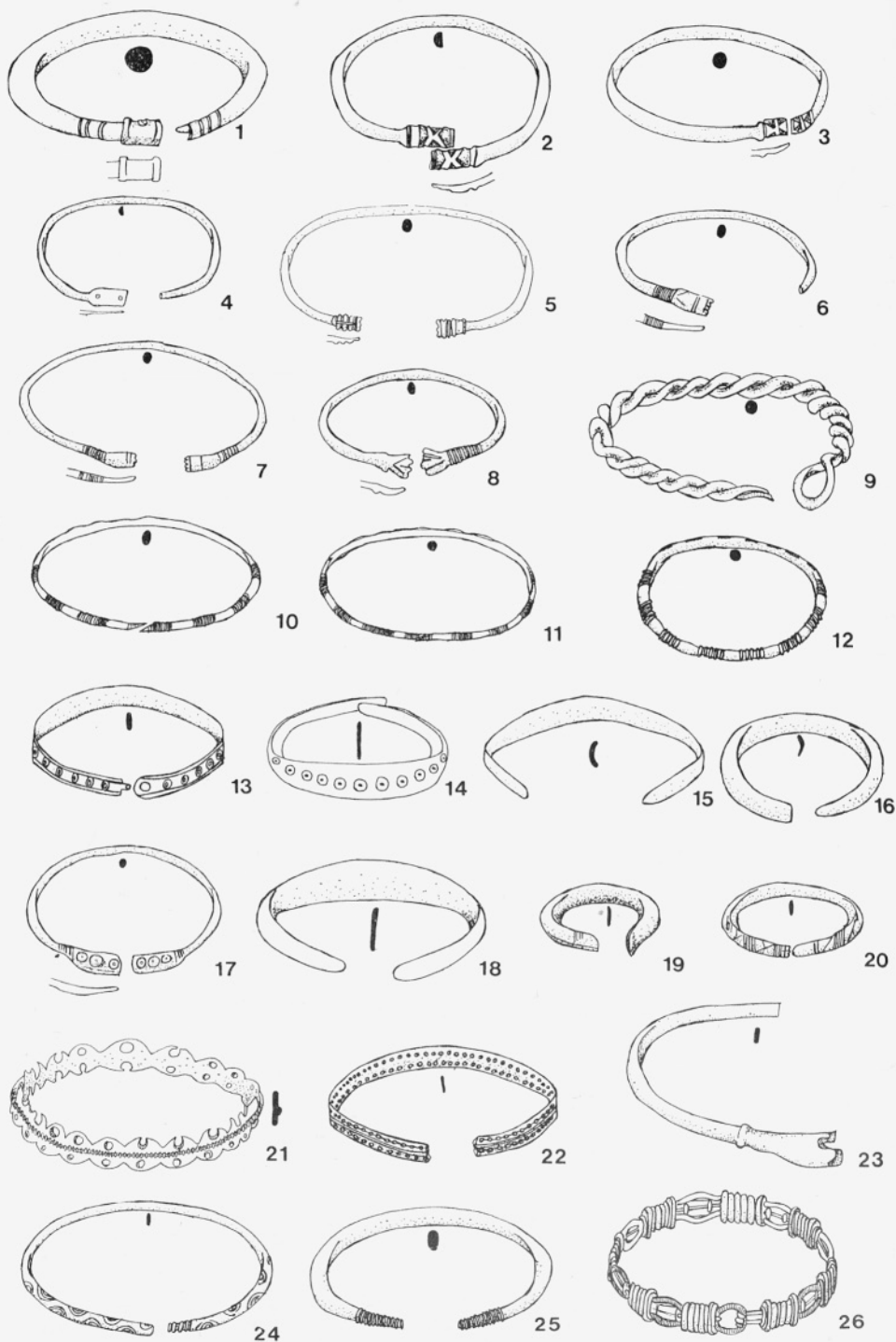


T. 2.
Ptuj 1—18. M = 1/2



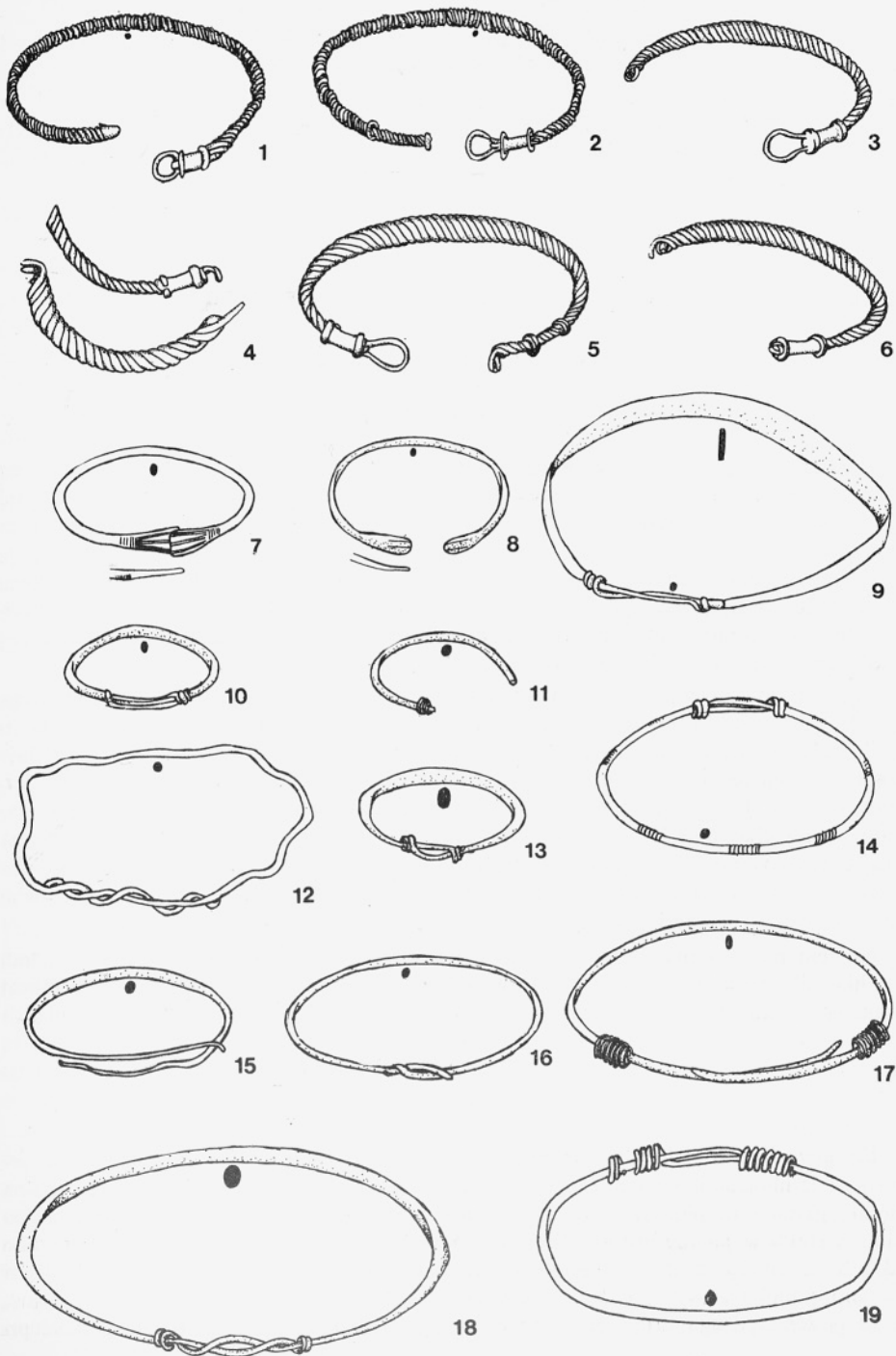
Т. 3.

Ртуј 1—12, 14—15, 17—28; Цеље 13, 16. М = 1/2



T. 4.

Ptuj 1—4, 6—13, 15—20, 22—26; Maribor 14, Celje 21. M = 1/2



T. 5.

Ptuj 1—13, 15—18; Maribor 14—19. M = 1/2