

KOMUNIKACIJSKI VIDIKI POSEGOV V OKOLJE - POMEN ANALIZE SOCIALNEGA OKOLJA

Povzetek. Članek analizira pojav NIMBY sindroma pri posegih v okolje in prostor in izpostavlja dejstvo, da je njegov pojav v veliki večini primerov odraz komunikacijske nekompetence investitorjev in nosilcev posegov v lokalno okolje. Pojav NIMBY sindroma je tesno povezan s percepcijo tveganja, ki jo poseg predstavlja za lokalno prebivalstvo. Na percepcijo tveganja pa ne vplivajo samo dejavniki, kot so stopnja razvitosti tehnologije in znanosti in s tem povezana stopnja zaupanja v tehnološko varnost objekta, temveč predvsem socialno-psihološki dejavniki posega v okolje. Za učinkovito upravljanje posegov v okolje je tako potrebno zagotoviti, poleg tehničnih študij in analiz okolja, analizo socialno-psiholoških dejavnikov na lokaciji, ki vplivajo na kriterije družbene sprejemljivosti posegov v okolje. Vsak poseg v okolje mora biti strokovno komunikacijsko podprt, izhodišča za pripravo komunikacijske strategije pa morajo temeljiti na posnetku stanja lokalnega okolja oziroma na analizi socialno-psiholoških in ekonomskih vidikov posega v okolje.

Ključne besede: družbena sprejemljivost, aktivna participacija lokalnega prebivalstva, prepričevalno komuniciranje, stališča in vrednote, percepcija tveganja, upravljanje s posegi v prostor, komunikacijska strategija.

Uvod

Družbena sprejemljivost objektov in aktivnosti, ki posegajo v lokalno okolje, temelji na aktivni participaciji lokalnega prebivalstva pri soodločanju o načrtovanih posegih v okolje. To soodločanje lokalnega prebivalstva pa se trenutno v veliki večini primerov izkazuje kot nasprotovanje in kot odločen in le redko argumentiran "ne". Koncept soodločanja lokalnega prebivalstva se torej v praksi izkazuje kot vzvod nasprotovanja posegom v lokalno okolje, na primer pri projektih termične obdelave odpadkov, regionalnih centrov za ravnanje z odpadki, iskanja lokacije za nizko in srednje radioaktivno odpadke....V praksi so bili le redki od

* Darinka Pek Drapal je samostojna svetovalka za odnose z javnostmi. Dr. Drago Kos je docent na Fakulteti za družbene vede, Inštitutu za družbene vede, Centru za prostorsko sociologijo.

teh načrtovanih projektov tudi realizirani. Lokalno prebivalstvo bolj ali manj agresivno izkazuje nasprotovanja postavitvam tovrstnih objektov in to v imenu varovanja svojega - lokalnega okolja, četudi so prav ti projekti načrtovani izključno z namenom urejevanja okoljskih problemov.

Strokovnjaki tehničnih strok, ki največkrat predstavljajo nosilce postavitve projektov/objektov, nasprotovanje lokalne skupnosti preprosto pripisujejo NIMBY sindromu¹. Izkušnje iz preteklosti in sedanjosti kažejo, da strokovna tehnična javnost nasprotovanje lokalne skupnosti interpretira kot izkoriščanje NIMBY sindroma za uveljavitev parcialnih interesov posameznikov. Lokalno prebivalstvo naj bi nasprotovalo, ker so končno pridobili vzode, da lahko v imenu peščice prebivalcev blokirajo regionalne in nacionalne projekte.²

Pričujoči tekst želi opozoriti, da je NIMBY sindrom/odgovor:

- popolnoma legitimna oblika uveljavljanja aktivne soudeležbe lokalnega prebivalstva pri posegih v njihovo okolje, ki je v največji meri vedenjska posledica zasidranih stališč in vrednot;
- da nemožnost preseganja NIMBY sindroma izhaja iz komunikacijske nekompetence strokovnih nosilcev posegov v okolje in prostor ter iz uveljavljenih odločevalskih procesov, ki upoštevajo zgolj tehnološke vidike izgradnje objektov, popolnoma pa zanemarjajo socialno-prostorske oziroma družboslovne vidike, ki so pri izbiri lokacije pomembnejši od tehničnih.

NIMBY sindrom kot javno uveljavljanje stališč in vrednot

Ob predpostavki, ki je uveljavljena v tehnični stroki, da je NIMBY sindrom za lokalno prebivalstvo zgolj izgovor za pavšalno in vnaprejšnje nasprotovanje se v Sloveniji že vrsto let srečujemo z oblikami prepričevalnega komuniciranja, ki le redkokdaj doseže konsenz med stroko in lokalnim prebivalstvom. Ne le da do konsenza ne pride, ampak tovrstna prepričevanja v širši javnosti celo odpirajo (ob medijski podpori) medsebojna obtoževanja, ki znotraj neprizadetih javnosti postavljajo vprašanja, ki strateško izvajanje okoljskih projektov čestokrat še dodatno ovirajo, saj odmikajo bistvo problema. Nehote namreč postavljajo vprašanje: kdo ima v tem primeru prav? Ali stroka, ki želi dolgoročno in strateško urediti na primer probleme ravnanja z odpadki, ali lokalno prebivalstvo, ki želi ohranjevati svoje lokalno okolje "nedotaknjeno"? Bistvo problema je, da imajo pri vsakem posegu v okolje prav oboji. Stroka, ki želi dolgoročno reševati okoljske probleme in lokalno prebivalstvo, ki ne želi tovrstnega reševanja v njihovi neposredni okolici. Kako torej v takih primerih doseči rešitve, ki bi obema stranema prinesle, da so s pogajanjem uspele in dosegle medsebojno razumevanje?

¹ NIMBY - Not In My BackYard - ne na mojem dvorišču (op.ur.)

² V praksi se dogaja, da je med skupino prebivalcev, ki so v prvem pasu od načrtovanega objekta in podpirajo njegovo izgradnjo (za deponije komunalnih odpadkov velja ta pas 500 metrov), nekaj posameznikov (2-3), ki nasprotujejo projektu. Njihov nasprotovanje lahko blokira celoten proces pridobivanja ustreznih prostorskih aktov za postavitev recimo urejenega centra za ravnanje z odpadki.

Ocene dosedanjih postopkov iskanja lokacije za nekatere regionalne in nacionalne projekte (regionalni centri za ravnanje s komunalnimi odpadki, iskanje lokacije nizko in srednje radioaktivnih odpadkov) kažejo, da *investitorji in strokovni izvajalci svoja prepričevalna sporočila gradijo na idejno-tehničnih zasnovah projekta*, v tehnični govorici, ki je laičnemu prebivalstvu čestokrat nerazumljiva. *Lokalno prebivalstvo pa svoja prepričevalna sporočila gradi na zasidranih stališčih in vrednotah*, ki oblikujejo njihovo vedenje/obnašanje, in se največkrat javno pojavljajo kot NIMBY sindrom. *NIMBY je torej v neposredni navezavi s stališči in vrednotami posameznikov do okolja in do posegov v okolje, ki (glede na ta stališča) predstavljajo potencialno tveganje. Povezan je torej tudi s percepcijo tveganja. Njegovo preseganje je v prvi meri tesno povezano s spreminjanjem stališč do samega posega v okolje in s spreminjanjem percepcije tveganja.*

Zgolj izjemoma je mogoče izvesti posege v okolje ob vnaprejšnji podpori lokalnega prebivalstva. V primerih, ko pa poseg v okolje pomeni tudi določeno tveganje, ki se manifestira kot prekomerni vpliv na okolje bodisi v obliki emisij okolju škodljivih snovi, prekomernega hrupa, prometa ali neprijetnih vonjav, je torej potrebno enako pozornost kot študijam tehničnih zasnov projekta posvetiti tudi tako imenovanim družbenim vidikom oziroma doseganju družbene sprejemljivosti posega v okolje, ki je tesno povezan s sociološkimi (socialno-psihološkimi) kriteriji izbora lokacije.

Popolnoma razumljivo je, da ima večina populacije, ki živi v bližini lokacije, kjer je predviden poseg v okolje, negativna stališča do projektov, ki potencialno predstavljajo degradacijo okolja in povzročajo občutke tveganja. Naloga načrtovalca/nosilca posega v okolje je, da s prepričevalnim komuniciranjem spreminja stališča lokalnega prebivalstva do posega v okolje oziroma do njihove percepcije tveganja v taki meri, da se lahko vzpostavijo osnovna izhodišča za začetek pogajanj in opredeljevanje pogojev, pod katerimi je lokalno prebivalstvo pripravljeno pristati na življenje v bližini takega objekta.⁵

NIMBY sindrom kot posledica percepcije tveganja

Tradicionalni pristop k preseganju NIMBY sindroma je, da tehnični strokovnjaki prevzemajo vlogo komunikatorjev. Skozi različna informativna gradiva, no-

⁵ V teoriji in praksi odnosov z javnostmi spreminjanje stališč sodi v domeno tako imenovanega prepričevalnega komuniciranja, ki ga lahko definiramo kot "zavedno prizadevanje posameznika ali skupine spremeniti stališča in prepričanja drugega posameznika ali skupine, s prenosom določenih sporočil" (Bettinghaus & Cody 1987, 3) oziroma "komunikacijsko obnašanje z namenom spreminjanja ali oblikovanja odgovorov (stališča ali obnašanje) prejemnikov sporočil" (Bostrom 1983, 11).

Prepričevalno komuniciranje ne more biti zgolj enkratna akcija/dogodek oziroma posledica/produkt sporočila, ki ga vir (nosilec projekta posega v okolje) posreduje sprejemniku (lokalno prebivalstvo). Gre za dolgotrajen proces, v katerem lahko sicer stališča spreminjamo, vendar je pri tem potrebno upoštevati, da so stališča priučena v procesu socializacije in da na njihovo oblikovanje vplivajo starši, učitelji, množični mediji, mnenjski voditelji... Tako je stališča, v primerih posegov v okolje nemogoče spreminjati izključno s tehničnimi informacijami, ki komunicirajo izključno, da projekt ne bo imel prekomernega vpliva na okolje oziroma zaradi sodobne tehnologije ne predstavlja okoljskega tveganja.

vinarske konference, okrogle mize, predstavitve in makete objektov prepričujejo lokalno prebivalstvo, da je nov objekt tehnološko najsodobnejši, popolnoma varen in ne povzroča prekomernih vplivov na okolje. Toda kljub "preobrazbi" tehničnih ekspertov v komunikatorje, smo priča vedno močnejšemu nasprotovanju lokalnih prebivalcev posegom v okolje. Na vprašanje, zakaj ravno "moje dvorišče", ki ga lokalno prebivalstvo najprej zastavi strokovni in politični javnosti, pridobi odgovor v obliki primerjalnih študij različnih lokacij, ki se zaključijo s točkovanjem in izborom najprimernejše med temi lokacijami. Kateri pa so tisti dejavniki, ki jih stroka upošteva za izbor najprimernejše lokacije in jih tudi kot odgovor komunicira lokalnemu prebivalstvu? Najpomembnejši kriteriji za izbor lokacije so: varovanje vodnih virov in podtalnice, geološki in hidrogeološki pogoji, varovani gozd in kmetijske površine, relief oziroma razgibanost lokacije, bližina strnjjenih naselij, naravna in kulturna dediščina, ocena infrastrukture kot so železniški tiri, plinovod itd... Že na prvi pogled je jasno, da o izboru lokacije odločajo bolj ali manj naravoslovno-tehnični kriteriji in da odločevalci o lokaciji ne razmišljajo o socialno psiholoških kriterijih primernosti lokacije oziroma jih odpravijo zgolj z dvema kriterijema: bližina strnjjenih naselij in naravno-kulturna dediščina, ki pa seveda nikakor nista odločujoča dejavnika za izbor primernosti lokacije.

Dejstvo je, da je nujen pogoj pri vsakem posegu v okolje, da ne poveča groženj okolju in je zato nujno upoštevanje kriterijev kot so zaščita vodnih virov in geološke in hidrološke lastnosti lokacije. Toda ali ti kriteriji zadostujejo za družbeno sprejemljivost lokacije oziroma ali so lahko tako močan prepričevalen element, da bo lokalno prebivalstvo spremenilo stališča do posega v njihovo bližnje okolje? Odgovor je seveda zelo preprost in, sodeč po izkušnjah v Sloveniji, negativen.

Načrtovalci posegov v okolje, bi se morali zavedati, da *odgovor v obliki NIMBY sindroma ne temelji samo na strahu pred novo tehnologijo, ampak je posledica kompleksnih dejavnikov, ki tvorijo tako imenovani trikotnih percepcije tveganja: gre za tehnološke, psihološke in socialno-ekonomske dejavnike, ki vplivajo na percepcijo posega v okolje*. Stroka, ki načrtuje posege v okolje, bi morala zatorej resno obravnavati poleg tehnoloških vidikov posega v okolje tudi psihološke in socialno-ekonomske vidike in kot je izjavil Kemp (1992, 3), čas je za premik iz točke, ko tehnična stroka NIMBY sindrom uporablja kot izgovor za svojo komunikacijsko neučinkovitost, k analizi ključnih dejavnikov odpora proti posegom v okolje.

Koncept družbene sprejemljivosti posegov v okolje se je izoblikoval kot odgovor tehničnih ekspertov ob vrsti projektov, ki so ostali nerealizirani zaradi odpora prebivalstva s prepričanjem, da je njihova vloga zagotoviti najsodobnejše in varne tehnologije, naloga nekoga drugega pa je, da po izboru lokacije in po izboru tehnologije lokalnemu prebivalstvu projekt komunicira tako, da bo postal zanje sprejemljiv. To nalogo so prepustili županom, mogoče nekaterim mnenjskim voditeljem oziroma agencijam/svetovalcem za področje odnosov z javnostmi. Načrtovalci in nosilci posegov v okolje so torej zastavili odločevalski proces izgradnje npr. regionalnega centra za ravnanje z odpadki v naslednji časovni dinamiki:

Skica 1

	<i>Tehnološki elementi</i>	<i>Družboslovni elementi</i>	<i>Odnosi z javnostmi</i>
Izvajalec	Tehnična stroka	Občinske politične strukture, oblikovalci mnenja	Agencije za odnose z javnosti
Aktivnost	1. Koncept ravnanja z odpadki v regiji 2. Idejno tehnične zasnove projekta 3. Iskanje lokacije 4. Primerjalna študija potencialnih lokacij 5. Izbor ene ali več lokacij	6. Predstavitve lokalnemu prebivalstvu 7. Vključevanje medijev 10. NIMBY odgovor	8. Delo z mediji (prepričevanje medijev) 9. Priprava zložen, prezentacij in okroglih miz 11. Krizno komuniciranje

Razvidno je torej, da se prva srečanja z lokalno skupnostjo izvajajo izključno na podlagi tehničnih študij. Družboslovna stroka in strokovnjaki za komunikacijski management so vključeni šele v fazo, ko je potrebno lokalno prebivalstvo prepričati, da gre za objekt, ki je tehnološko sodoben in popolnoma varen.

Zakaj se takšen pristop vedno konča z NIMBY sindromom in zakaj je namenoma zapisana kot zadnja aktivnost – krizno komuniciranje?

Dejavniki vpliva na družbeno sprejemljivost posegov v okolje in prostor

Kot odgovor na zastavljeno vprašanje se ponuja analiza dejavnikov družbene sprejemljivosti posegov v okolje. Dejstvo je, da izključno tehnična zanesljivost in sodobna tehnologija ne zadostujeta, da postane objekt družbeno sprejemljiv. Na družbeno sprejemljivost vplivajo:

- stopnja zaupanja v tehnologijo
- zaupanje v vladne odločitve in odločevalce (politična javnost)
- kredibilnost odločevalcev
- stališča lokalnih mnenjskih voditeljev
- stališča medijev
- stališča okoljskih skupin
- osebna percepcija tveganja v okolju
- ekonomski vidiki posega v okolje (nova delovna mesta, sodobna infrastruktura)
- razvitost območja
- izobrazbena stopnja prebivalstva.

Družbeno sprejemljivost posega v okolje torej poleg tehničnih vidikov *najmanj* enakovredno, pogojujejo še socialni, politični, kulturni in psihološki dejavniki. Gre za dejavnike, ki jih bomo zaman iskali v študijah, ki so prikazane na skici 1.

Seveda obstaja problem, kako analizirati tako heterogene dejavnike družbene sprejemljivosti. Pozornost je potrebno usmeriti v njihov skupni imenovalec. Glede na to, da govorimo o NIMBY sindromu in okoljskem tveganju, lahko kot skupni imenovalec postavimo *percepcijo lokalnega prebivalstva glede tveganja v okolju*. Pri tem velja poudariti, da se percepcija tveganja ne nanaša samo na tveganje, ki je povezano z novo tehnologijo (odpor do novih tehnologij, nezaupanje v stroko, strah pred škodljivimi emisijami), temveč tudi na tveganje razvrednotenja okolja, ki se kaže v zmanjšanju vrednosti prostora v okolici objekta, tveganje, ki je povezano z degradacijo okolja - pogled na objekt, tveganje povečanega prometa itd...

Gledano iz komunikacijskega vidika ima torej koncept okoljskega tveganja več dimenzij in ni povezan samo z zaupanjem ali nezaupanjem v izbor tehnologije. Za zakoličenje tako zelo kompleksnih dejavnikov, ki vplivajo na percepcijo okoljskega tveganja, je smiselno uporabiti Kempov model "trikotnika percepcije okoljskega tveganja" (Kemp 1992, 19), ki ga sestavljajo: empirični dejavniki, normativni dejavniki in širše družbeno razumevanje kulturnih dejavnikov, ki vplivajo na percepcijo okoljskega tveganja.

Skica 2: Kempov trikotnik percepcije tveganja



582

Prvi dejavnik v trikotniku percepcije okoljskega tveganja, ki ga tvorijo empirična izkustva, je tesno povezan z *razvojem znanosti in tehnologije* oziroma s tehnologijo objekta oziroma procesov, ki predstavljajo poseg v okolje. Obvladujemo ga lahko z predvidljivimi in predpisanimi orodji merjenja njegove varnosti (izbor tehnologije, ki skozi primere delovanja izkazuje varnost, opis tehnologije v idejno-tehničnih osnutkih, zaupanje v strokovne odločitve načrtovalcev posega v okolje. Drugi kot v trikotniku percepcije okoljskega tveganja novega objekta v okolju se začne z vprašanjem "kako varno je dovolj varno" in je obvladljiv z določitvijo *meje še sprejemljivega tveganja*. Na določeni lokaciji oziroma med lokalnim prebivalstvom. Ta normativni vidik percepcije tveganja je še posebej pomemben v procesu načrtovanja komunikacijske podpore posegom v okolje in prostor, *kajti dejstvo, da je tveganje sicer sprejemljivo za lokalno prebivalstvo, še ne pomeni, da je tudi sprejeto*.

Tretji dejavnik Kempovega trikotnika percepcije tveganja v okolju izhaja iz širših družbenih procesov in kulturnega konteksta - znotraj katerih so na lokalni ravni sprejete odločitve povezane s tveganjem, pa najsi gre za postavitve odlagališča odpadkov ali kakršenkoli poseg v okolje (Kemp 1992, 21).

Individualne in družbene ocene stopnje tveganja za lokalno prebivalstvo pri posegih v okolje bi morale temeljiti na analizi dinamične korelacije vseh treh dejavnikov, ki vplivajo na percepcijo tveganja v Kempovem trikotniku. Šele, ko so enakopravno obravnavani in analizirani vsi trije dejavniki percepcije tveganja,

lahko govorimo o "uravnoveženemu trikotniku" kot temeljnemu predpogoju za oceno družbene sprejemljivosti posegov v okolje. Iz razmerij dejavnikov, ki tvorijo Kempov trikotnik je razvidno, da imajo *normativni in socialno-kulturni dejavniki* velik vpliv na dejavnik tehnološke varnosti, *v obratni smeri pa je vpliv precej manj intenziven*. Dosedanja praksa v veliki večini slovenskih primerov načrtovanih posegov v okolje pa je ravno nasprotna tem ugotovitvam. Izključno namreč poudarjajo tehnološko varnost kot temeljni dejavnik, ki vpliva na percepcijo tveganja v okolju. Trikotnik je popačen. Popačen trikotnik pa izrazito povečuje možnosti NIMBY sindroma, saj zmanjšuje kriterij družbene sprejemljivosti posega v okolje.

Kako v praksi dosegati uravnoveženost trikotnika percepcije tveganja?

Dosedanji pristopi v komuniciranju/prepričevanju lokalnega prebivalstva so v veliki večini primerov torej temeljili na skoraj absolutni veri v uspešnost racionalnega strokovnega prepričevanja. Podcenjevano je dejstvo, da je *zavest spoj kognitivnih, emotivnih in motivacijskih dejavnikov*. Skladno s tem je razumljivo, da je odzivanje na zadeve, ki potencialno predstavljajo tveganje v okolju, v precejšnji meri neobčutljivo na racionalne strokovne diskurze.

V tesni zvezi z gornjim je problem jezika oz. *načina komuniciranja z javnostjo*. Včasih tudi strokovno korektna sporočila še povečajo nezaupanje, če laiki dobijo vtis, da se jim skuša z strokovnim žargonom nekaj prikriti ali pa če dajo strokovnjaki "domišljavo" vedeti, da je je javnost predvsem moteča in ne more biti enakovreden partner v zahtevnih strokovnih zadevah. Aroganca, kot emotivna vrednost sporočila, lahko na primer izniči njeno informativno vrednost.

Čeprav je neposredno prizadeta javnost sicer že dalj časa priznana kot partner pri urejanju problematike posegov v okolje, je med strokovno javnostjo torej njeno vključevanje še vedno dojeto kot moteče oz. predvsem kot obremenjevanje procedure.

Neupoštevanja socialno-psiholoških elementov v trikotniku percepcije tveganja lahko strnemo v naslednja situacijska stanja na predvideni lokaciji:

1. ker racionalna strokovna argumentacija v javni razpravi velikokrat ni dovolj prepričljiva so posegi v prostor tvegani tudi, če so pripravljeni z najvišjimi strokovnimi standardi;
2. racionalna strokovna argumentacija ima odločilen vpliv znotraj strokovnih krogov (tj. v strokovnem podsistemu), v drugem okolju pa je lahko nerazumljiva oz. celo neracionalna;
3. ni mogoče izdelati idealnega (optimalnega) modela vključevanja javnosti, ker je vsak konkreten primer "enkraten" in zahteva tudi drugačen pristop;
4. "družbenega okolja" oz. javnosti praviloma ni mogoče popolnoma operacionalizirati, tj. vključiti v obvladljivo formalizirano proceduro. Nekateri najpomembnejši razlogi zato so:

- a) performativni učinek razpravljanja;
- b) pogosto mešanje lokalnih, regionalnih nacionalnih in internacionanih

interesov in interesov različnih skupin, interesnih združenj;

c) upoštevanje zgolj upravno administrativne zamejitve;

d) proces komuniciranja z javnostjo (javna razprava) skoraj vedno razpade na dva dela in sicer na formalno razpravo in na neformalno javno razpravo, ki jo je težko usmerjati in praktično nemogoče izločiti.

V izogib zgoraj naštetimi in v praksi preverjenimi situacijami na lokacijah, je zato nujno, da postane sociološka presoja kriterijev izvedljivosti posega v okolje enakopravna vsem tehničnim kriterijem sprejemljivosti, kar preprosto pomeni, da se že v fazi idejno-tehničnih zasnov projekta enako pozornost v študiji nameni tudi družbenim vidikom izgradnje/postavitve objekta, ki predstavlja poseg v prostor. Seveda pa opredeljevanje družbene sprejemljivosti izhaja iz predpostavke, da vse predvidene lokacije odlagališča zadovoljujejo tehnične, prostorsko varnostne in organizacijske kriterije. To pomeni, da pri lokacijah, ki ne izpolnjujejo tehnično varnostne kriterije, ugotavljanje družbene sprejemljivosti ni smiselno.

Optimalna sociološka presoja kriterijev izvedljivosti postopka naj bi v takšni študiji obsegala naslednja področja:

a) splošni sociološki "portret" prizadetih

b) presojo informiranosti in komunikacijske odprtosti

c) presojo kredibilnosti nosilcev projekta

d) presojo dojemanja lokalnega prebivalstva za različne vrsti tveganja

e) presojo ekspertnega soglasja

f) presojo ustreznosti kompenzacij.

Kot izhodišče za presojo družbenih vidikov posegov v okolje je v prvi meri potrebno opraviti *diferenciranje različnih stopenj prizadetosti*, ki jih praviloma razvrščamo v treh stopnjah: *neprizadeta območja, posredno prizadeta območja ter neposredno prizadeta območja*.

S sociološkega vidika so neprizadeta območja zgolj tista, kjer načrtovani poseg ne vznemirja nikogar, ali pa le zelo majhno število posameznikov. Posredno prizadeta so območja v širšem zaledju lokacije in prometnih poti, in tudi tista, kjer projekt (ne glede na fizično oddaljenost) povzroča vznemirjenje ali celo mobilizacijo prebivalcev, neposredno prizadeta območja pa so tisti predeli, ki so v fizični in "identifikacijski" bližini lokacije. Identifikacijska območja se lahko bistveno razlikujejo od administrativnih območij. Postopek odločanja in intenzivnost informiranja mora biti prilagojen tem različnim nivojem. Glede na občutljivost problematike posegov v okolje pa je potrebno ustrezno analizirati tudi neprizadeta območja.⁴

⁴ Primer poskusa postavitve regionalnega centra za ravnanje z odpadki v štajerski regiji kaže, da so največji nasprotniki in mobilizatorji odpora izhajali iz bolj oddaljenih področij predvidene lokacije projekta v občini Šentilj. V pasu 500 metrov od objekta je bilo več kot 80% prebivalcev za postavitev centra, z oddaljenostjo pa se je odstotek tistih, ki so dali pozitivno soglasje izrazilo manjšal. Eden izmed dejavnikov, ki vpliva na takšno geografsko distribuiranje nasprotovanja, je gotovo način obračunavanja kompenzacij oziroma individualnih rent. Do teh naj bi bili upravičeni le tisti, ki živijo v pasu oddaljenem 500 m od objekta. Postavitev regionalnega centra za ravnanje z odpadki pa gotovo vpliva na celotno občino oziroma tudi na tiste, ki živijo v večji oddaljenosti od objekta, ki pa v v tem primeru niso upravičeni do individualnih odškodnin oziroma rent in torej niso deležni nikakršnih kompenzacij za razvrednotenje prostora ter so na ta način izključeni iz pogajanj.

Analiza socialno ekoloških značilnosti lokacije

Analiza družbeno-ekoloških značilnosti lokacije vključuje:

- analizo socialno-demografske strukture ljudi;
- analizo socialnih, izobrazbenih, poklicnih, generacijskih; starostnih značilnosti ljudi na določenem področju;
- javnomnenjsko analizo občutljivosti ljudi za posege v okolju, njihove ekološke zavesti, izkušenj, ki so jih imeli z ekologijo.

Ta analiza je osnova za diferenciranje lokacij, ki zadovoljujejo vse tehnične in varnostne kriterije. Ker konsenzualno sprejemanje ni verjetno, lahko kot sprejemljivejše lokacije obravnavamo tiste, kjer je mogoče vzpostaviti produktivno komunikativno razmerje med izvajalci in neposredno prizadetimi, tj. kjer je mogoče institucionalizirati komunikacijsko oziroma pogajalsko situacijo.

Kredibilnost nosilca projekta

Za doseganje družbene sprejemljivost je zelo pomembna kredibilnost oz. prepričljivost nosilca(ev) projekta. Pogoji (kriteriji) za doseganje tega elementa so: informativna (komunikacijska) odprtost, sposobnost celovitega informiranja o projektu in realnih tveganjih (npr. razlika med nizko in srednje radioaktivnimi in visokoradioaktivnimi odpadki), javna kontrola doseganje varnostnih kriterijev, pristajanje na neodvisna strokovna testiranja, sposobnost komuniciranja z laično javnostjo na razumljiv vendar strokovno korekten način, razumevanje nestrokovnih in celo neracionalnih pomislekov, vključevanje "laične kontrole" med gradnjo in po začetku odlaganja, ipd.

Soglasje glavnih političnih akterjev

Zaradi občutljivosti izbora lokacije posega v prostor je zelo pomemben tj. izločilen kriterij stopnja političnega soglasja o potrebnosti objekta. Vsi zgoraj omenjeni postopki oz. kriteriji komunikativnega delovanja pri iskanju najustreznejše lokacije lahko ostanejo zgolj "teoretične" konstrukcije, če v političnem podsistemu na državni ravni in občinski ravni ne bo dosežen konsenz o ustreznosti postopka in nujnosti izbora lokacije.

Socialno-ekonomski vidiki posega v okolje

Ustreznost kompenzacij (ne)posredno prizadetemu okolju je deloma tržna kategorija, vendar pa je pri tistih projektih, ki so nacionalnega in regionalnega pomena, predstavljajo pa poseg v ozkem lokalnem področju, potrebno upoštevati tudi elemente, ki niso izraženi v tržnih vrednostih. To je pomembno predvsem zaradi tega, ker je nujno doseči dolgoročno zadovoljstvo oz. nekonfliktnost lokaci-

je. Pri določanju kompenzacij je potrebno razločevati dve kategoriji: individualni upravičenci in lokalna skupnost. Pri obeh ravneh je treba upoštevati tudi objektivno težko izmerljivo izgubo vrednosti zaradi socialno psiholoških negativnih učinkov posega v okolje.

Osnovni principi, ki bi prispevali k boljši izvedljivosti posegov v okolje na lokalni ravni so:

- a) kriteriji prostovoljnosti in tehnične primernosti morata biti povsem izenačena;
- b) lokalni skupnosti mora biti zagotovljena možnost izstopa iz procedure v katerikoli fazi;
- c) prizadetim je treba posredovati vse podatke o: investitorju, načinu upoštevanja mnenj lokalne skupnosti, značilnostih objekta, nevarnostih, kriterijih selekcije lokacij, vlogah posameznih organov ipd;
- d) prizadeti morajo vedno imeti možnost drugega mnenja ("second opinion") in neodvisne kontrole;
- e) usposobiti je treba pogajalce, ki zastopajo interese lokalne skupnosti;
- f) upoštevati je treba identifikacijske in ne zgolj formalne meje prizadetih lokalnih skupnosti;
- g) kompenzacije naj ne bi bile odvisne zgolj od rezultata pogajanj;
- h) procedura ne sme potekati pod časovnim pritiskom.

Pri načrtovanju in izvajanju posameznih faz postopka mora biti odločilni kriterij nedvoumno legitimna potrditev predhodne faze. To pomeni, da procedura ne sme napredovati, dokler predhodna faza ni legitimizirana. Procedura mora biti normativno podprta, vendar pa odprta, tj. dovolj fleksibilna, da omogoča npr. popravke in dopolnitve normativov oz. pragov sprejemljivosti.

Proces ocenjevanja družbene sprejemljivosti posega v okolje je stalen

Četudi bi investitorji in tehnični izvajalci posegov v okolje v bližnji prihodnosti sprejeli dejstvo, da mora biti analiza socialno-psiholoških ter ekonomskih vidikov izgradnje objektov, ki predstavljajo določeno tveganje za lokalno prebivalstvo, enakopravna z vsemi vidiki tehnoloških zasnov objekta in tehnoloških kriterijev izbora lokacije, velja na tem mestu opozoriti, da tudi tako celovito zastavljena študija še ne pomeni uspešno izpeljanega projekta. Na to opozarja tudi Kempov trikotnik percepcije tveganja. Njegove stranice so namreč dinamične in neodvisne. Prav tako je pomembno ponoviti dejstvo, da so zavest in stališča spoj kognitivnih, emotivnih in motivacijskih dejavnikov, ki nikoli niso stalno zasidrani ter se na podlagi vplivov iz okolja neprestano spreminjajo. Prav ta dinamičnost narekuje, da ves čas od začetka projekta do njegove zasnove in med procesom realizacije z uveljavljenimi formativnimi in evaluacijskimi raziskavami spremljamo komunikacijske učinke. Kontinuirano je potrebno slediti vsem dejavnikom percepcije tveganja in glede na rezultate te analize sproti prilagajati komunikacijske akcijske načrte komunikacijskim ciljem. Ciljne javnosti je seveda potrebno segmentirati že v analizi družbenih vidikov posega v okolje. Ob evaluaciji komu-

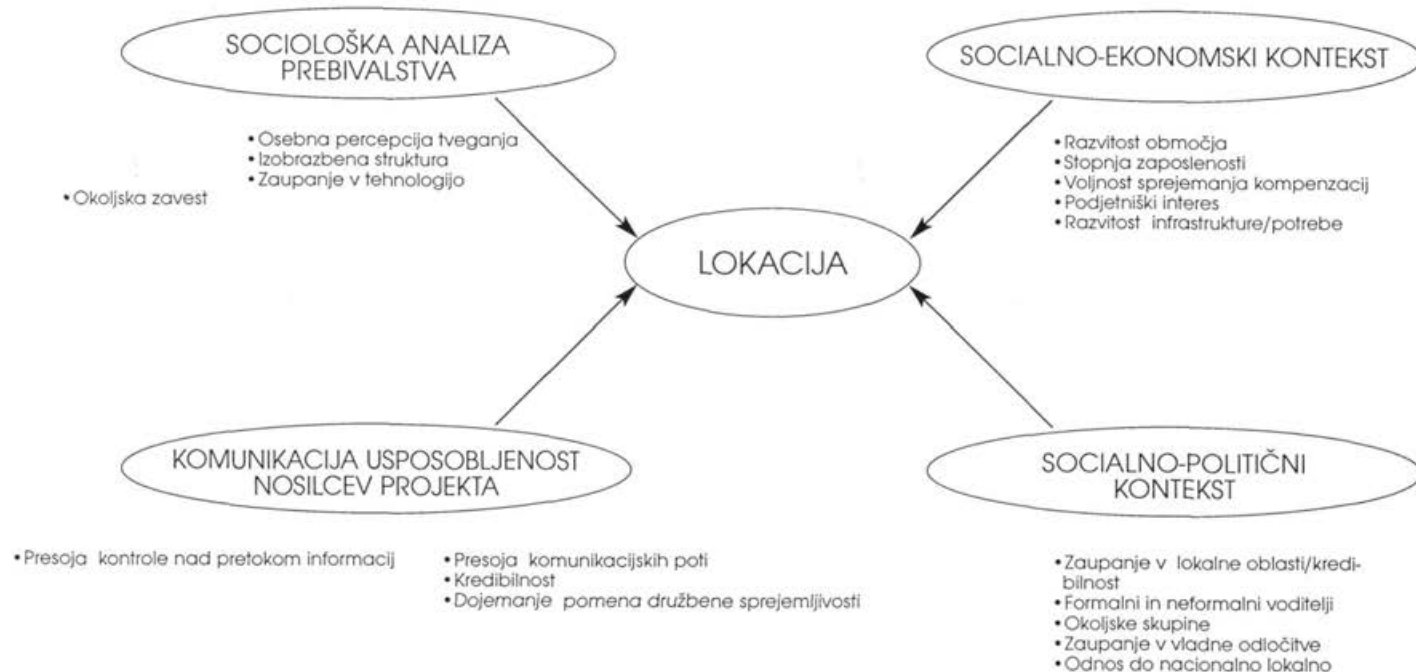
nikacijskih aktivnosti pa se bo čestokrat izkazalo, da mora segmentiranje javnosti potekati celo do individualne ravni in je potrebno komunikacijsko strategijo prilagajati celo posameznikom na lokaciji.

Model vzpostavljanja temeljnih pogojev družbene sprejemljivosti posega v okolje

Kempov trikotnik percepcije tveganja v okolju vodi komunikatorje, ki v okviru projektov posegov v okolje načrtujejo in izvajajo odnose z javnostmi, k izboru komunikacijskih področij in tehnik. Posnetek stanja na predvideni/h lokaciji/ah jim omogoča presoja kriterijev družbene sprejemljivosti v okolje. Brez opravljene analize socialno-psiholoških vidikov posega v okolje je vsako izvajanje komunikacijskih aktivnosti izguba časa in finančnih sredstev in lahko doprinese več škode kot koristi.

Faza 1: Presoja kriterijev družbene sprejemljivosti - posnetek stanja

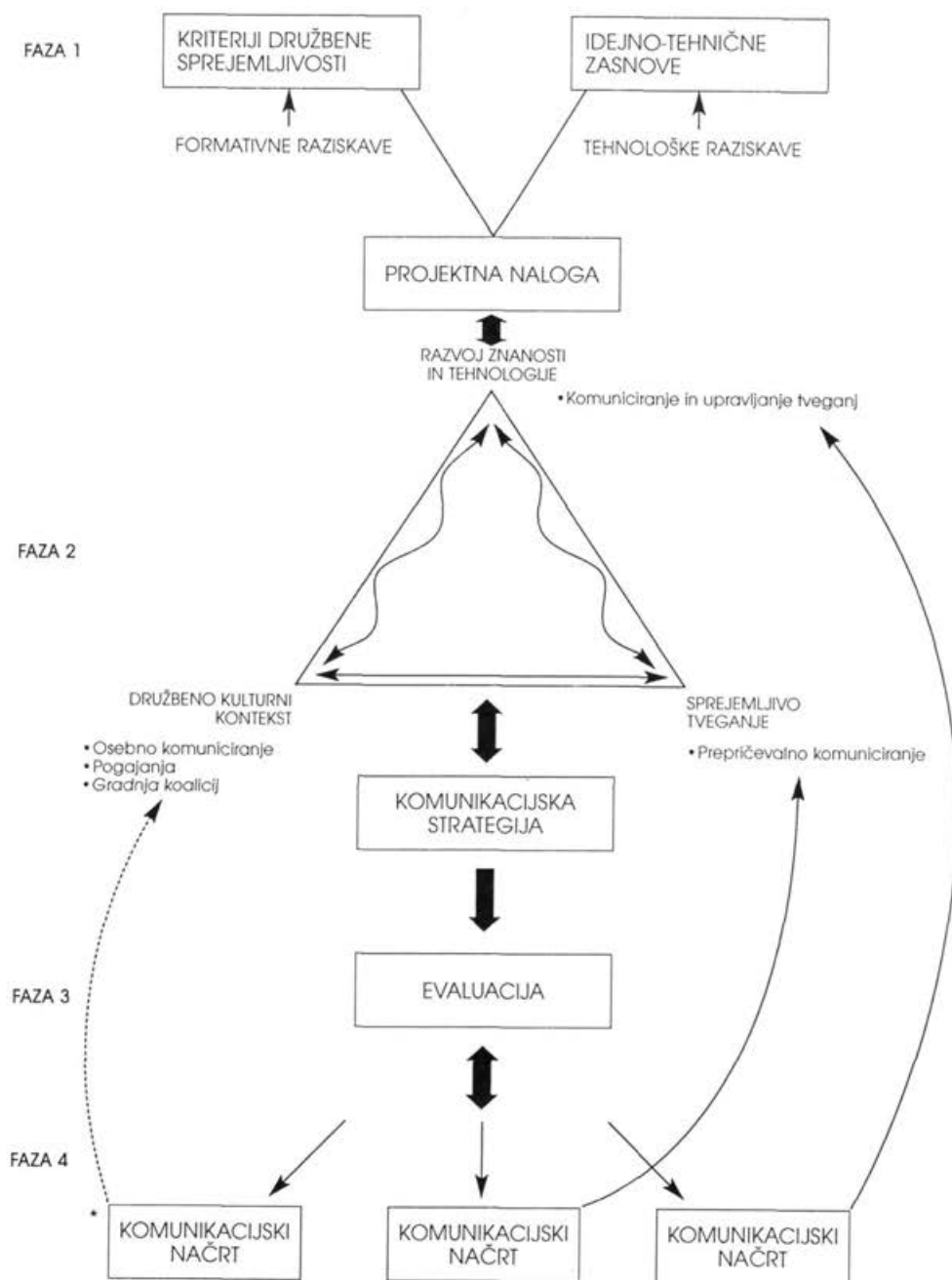
PRESOJA KRITERIJEV DRUŽBENE SPREJEMLJIVOSTI



Faza 2: Priprava komunikacijske strategije

Na podlagi posnetka stanja - presoje kriterijev družbene sprejemljivosti - sledi priprava komunikacijske strategije, ki naj v prvi meri zaobsega predvsem določitev komunikacijskih področij. Pri določitvi komunikacijskih področij izhajamo ponovno iz Kempovega trikotnika percepcije tveganja v okolju. Kot smo že zapisali, je trikotnik dinamična struktura in njegova oblika se "spreminja" v odvisnosti od projekta/lokacije ter tudi v določeni časovni dinamiki znotraj ene same lokacije. Spremembe povzročajo dejavniki kot so: spreminjanje stališč posameznikov, nezadovoljstvo s predlaganimi kompenzacijami, vključevanje različnih interesnih skupin, razmerje moči v lokalnih oblasteh, komunikacijska neusposobljenost nosilcev projekta itd... Zato je izjemno pomembno slediti vsem tem spremembam in njim prilagajati prioritarno uporabo komunikacijskih področij.

Skica 4: Model komunikacijske podpore posegom v okolje



LITERATURA

- Bechtel, Robert. 1997. *Environment & Behaviour*. Sage Publications.
- Beck, Giddens, Lash. 1994. *Reflexive modernization*, Polity Press, Cambridge
- Beck, Ulrich. 1955. *Ecological Politics in an Age of Risk*, Polity press, Cambridge
- Beck, Ulrich. 1992. *Risk Society - Towards a New Modernity*. Sage, London
- Dente, Bruno, Paolo Fareri, Josec Ligteringen. 1998. *The Waste and the Backyard*. Kluwer Academic Publishers.
- Eysenck, Michael W. 1984. *A Handbook of Cognitive Psychology*, LEA, London
- Falk, Pasi. 1994. *The Consuming Body*, Sage, London
- Giddens, Anthony. 1994. "Risk, trust, reflexivity", v: BECK et al. *Reflexive modernization*, Polity Press, Cambridge
- Grunig, J. E. 1992. *Excellence in Public Relations*.
- Habermas, Juergen. 1987/91. *The Theory of Communicative Action (I & II)*, Polity Press in Beacon Press, Cambridge/Oxford
- Harvey, David. 1989. *The Condition of Postmodernity*, Basil Blackwell, Oxford
- Juhart, Miha. 1996. *Primerjalno-pravni pregled ureditve javnega razpisa za pridobivanje lokacije za odlagališče radioaktivnih*
- Keane, John. 1990. *Despotizem in demokracija*, Krt, Ljubljana
- Kemp, Ray. 1992. *The politics of radioactive waste disposal: Issues in Environmental Politics*. Manchester University Press.
- Kos, Drago. 1993. *Racionalnost neformalnih prostorov*, FDV, Ljubljana
- Kos, Drago. 1993. *Spreminjanje ekološke zavesti in vidiki ekološke mobilizacije*. v: *Ekološke sondeže*, FDV-IDV, Ljubljana
- Kos, Drago. 1997. *Refleksivno dojetanje (ne)varnosti*, ČKZ, št. 183, Ljubljana
- Kos, Drago et al. 1994. *Socialno prostorski vplivi avtocest v Sloveniji*, RI FDV, Ljubljana
- Kos, Ule, Šribar. 1993. *Celovit komunikacijski menedžment za "Center za ravnanje z odpadki - CEROM" (I. Faza)*. FDV.
- Mitchell, R. C. 1980. *Public Opinion on Environmental Issues*, Washington, D.C.: Council for Environmental Quality
- Mol, A. in Spaargaren G. 1994. "Konec narave - narava v okolju refleksivne moderne". ČKZ, št. 168/169, Ljubljana
- Offe, Claus. 1987. *The Utopia of the Zero-Option: Modernity and Modernization as Normative Political Criteria*. v: *Praxis OFFE, Claus (1987): "The utopia of zero-option"*, Praxis International, vol. 7, št. 1
- O'Keefe, Daniel J. 1990. *Persuasion: Theory and Research*. Sage Publications.
- Price, Terence. 1990. *Political Electricity*. Oxford University Press.
- Raats in Shepherd. 1996. "Developing a Subject-Derived Terminology to Describe Perceptions of Chemical in Foods",
- Rice, Ronald, Charles Atkin. 1981. *Public communication Campaign*. Sage Publications.
- Študija o komunikacijskih vidikih pristopa k izgradnji odlagališča NSRAO v Sloveniji 1. in 2. del (1993) *Pristop*, Ljubljana
- Toš, N. (ur.). 1993. *Ekološke sondeže*. FDV-IDV, Ljubljana
- Trenholm, S. 1989. *Persuasion and Social Influence*. Prentice Hall, Englewood Cliffs
- Ule, M. 1992. *Socialna psihologija*. ZPS Ljubljana
- Van Til, Jon. 1980. *Citizen participation in neighborhood transformation*, *Urban Affairs Quarterly* 15 vol. XXXII
- Wynne, Brian. 1996. "May the Sheep Safely Graze? A Reflexive View of the Expert-Lay Knowledge Divide", v: Lash, Szerszynski, Wynne (ur.): *Risk, Environment & Modernity*, Sage, London