

MIRTOVIŠKI POTOK 2000**Urbanistično – krajinska in arhitekturna delavnica**

Fakulteta za arhitekturo

Ministrstvo za okolje in prostor, Urad RS za prostorsko planiranje
Občina Osilnica

Ljubljana, december 2000

Temeljni namen in smoter urbanistično krajinske in arhitekturne delavnice "Mirtoviški potok 2000" je bil teoretsko in praktično znanje pridobljeno pri delu v seminarju preveriti in preizkusiti na konkretnem krajinsko-ekološkem problemu v prostoru. Omenjeno kompozicijsko delo, ki je zahtevno in odgovorno v veliki meri temelji na senzibilnosti posameznika, njegovem razmerju do vsega prvinekega, naravnega na eni strani in grajenega, od človeka ustvarjenega na drugi strani. To sicer navidezno nasprotje je možno z minimalističnim oblikovalskim pristopom in elementi "high tech" arhitekture spraviti v dialog, ki ne izključuje temveč poudarja obe temeljni prvini v prostoru.

Namen delavnice je bil študente arhitekture opozoriti na konfliktno situacijo med javnim in zasebnim interesom v prostoru. Ta konfliktna situacija se manifestira v nasprotju med enkratnim krajinskim območjem Mirtoviškega potoka ter izgradnjo zasebne hidrocentrale s spremljajočimi objekti. Predlogi študentskih skupin so raznoliki, alternativni, vendar usmerjeni v razreševanje konkretnih problemov v prostoru. Če smo pri omenjenem početju vsaj deloma uspeli je to rezultat interdisciplinarne strokovne podpore in solidne priprave delavnice. K omenjenemu so vsak po svoje prispevali Fakulteta za arhitekturo v Ljubljani, Ministrstvo za okolje in prostor - Urad Republike Slovenije za prostorsko planiranje in Občina Osilnica, za prijetno počutje in dobre delovne pogoje pa Srečko Gabrič iz Bosljive Loke in gostišče Kovač v Osilnici.

Študentje:

Urša Pogačnik	David Donko
Breda Lasič	Renato Rajnar
Mateja Urh	Mateja Marsetič
Maša Pečovnik	Domen Pogorevc
Ines Gregorič	Marko Rozman
Helena Mikuš	Tadeja Mahne
Matej D. Pristavec	Jana Kocbek
David Majcen	Grega Tramte
Matej Pestotnik	Samo Mlakar
Mateja Smolnikar	Miha Maver
Vesna Oprešnik	

Pri urbanistično-krajinski in arhitekturni delavnici "Mirtoviški potok 2000" je sodelovalo 22 študentov iz Seminarja Leskovec. Študentje različnih letnikov so sestavljali 5 delovnih skupin, vsaka skupina je oblikovala urbanistično-krajinsko zasnovo širšega območja Mirtoviškega potoka oz. Bosljive Loke. Vsak član skupine je avtonomno obdelal arhitekturni problem znotraj območja, ki ga je obdelovala skupina. Nekateri predlogi so tudi variantno obdelani.

program delavnice:

- ogled in posnetek terena
- uvodno predavanje predstavnikov Ministrstva za okolje in prostor RS, občine Osilnica, Ljubljanskega zavoda za varstvo naravne in kulturne dediščine, Zavoda za gozdove RS, Odbora za zaščito zgornje Kolpe RS, Civilne iniciative za rešitev Mirtoviškega potoka, Regijskega parka Kočevsko - Kolpa, prizadete družine Štimac ter vodje delavnice.
- predstavitev nekaterih krajinskih parkov v Avstraliji in

natečajnih rešitev, ki obravnavajo podobno problematiko

- predstavitev obstoječega dokumentarnega gradiva
- delo na terenu in v učilnici
- analiza in vrednotenje dejavnikov v prostoru
- mentalna slika
- študija ranljivosti okolja in presoje vplivov na okolje
- oblikovanje smernic in izhodišč za posege v prostor
- predstavitev in zagovor vmesnih rezultatov delavnice
- dodelava nalog in priprava gradiva za razstavo in objavo

Območja obdelave:

- širše vplivno območje Mirtoviškega potoka
- kopališče v Bosljivi Loki

Nekatere skupne ugotovitve, ki so se izoblikovale ob študiju posameznih nalog:

- v območju najbolj prvinskih naravnih znamenitosti in biotopov ni dovoljeno posegati z grajenimi strukturami, s čimer omogočimo pokrajini in kvalitetnim biotopom njeno naravno reprodukcijo
- glede na stopnjevanje urbanosti v prostoru se temu ustrezno lahko prilagodijo tudi novi posegi, bodisi v smislu renaturizacije, obnove ali novih gradbenih struktur
- vzpostavitev dialoga med novim in obstoječim
- ločitev javnih in internih funkcij v prostoru
- ureditev dinamičnega in mirujočega motornega prometa s posebnim poudarkom na kolesarskem in peš prometu zlasti v območju Mirtoviškega potoka
- oblikovanje parka "Mirtoviški potok" s sodobno avdiovizuelno predstavitevjo v prenovljenem objektu hidrocentrale oz. žage
- ohranitev otoka ob kopališču v Bosljivi Loki v čimbolj prvobitni obliki in materialni strukturi
- ohranitev občutljive socialne strukture prebivalstva
- ustvarjanje pogojev za kvalitetno bivanje in pridobitev novih delovnih mest za lokalno prebivalstvo
- potreba po izoblikovanju službe za upravljanje in vzdrževanje doline Mirtoviškega potoka

Organizacija:

doc. dr. Boris Leskovec, univ. dipl. ing. arh., Fakulteta za arhitekturo v Ljubljani

Andrej Mahovič, abs. arh., Fakulteta za arhitekturo v Ljubljani

Tomaž Berčič, abs. arh., Fakulteta za arhitekturo v Ljubljani

g. Anton Kovač, župan, Občina Osilnica

ga. Sanda Žurga, tajnik občine, Občina Osilnica

Vodja urbanistično, krajinske in arhitekturne delavnice:

doc. dr. Boris Leskovec, univ. dipl. ing. arh., Fakulteta za arhitekturo v Ljubljani

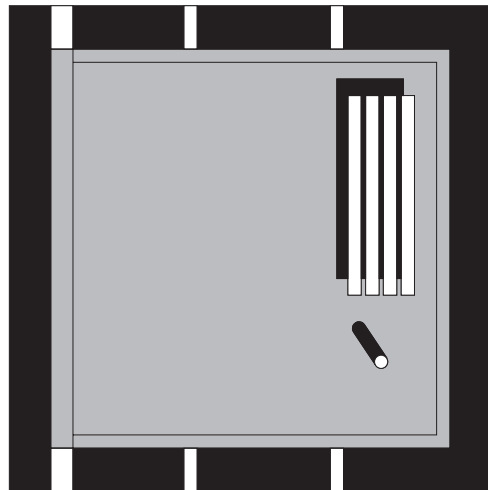
Več podatkov:

Urbanistično, krajinska in arhitekturna delavnica "Mirtoviški Potok 2000", urednika Boris Leskovec, Andrej Mahovič: ISBN 961-6392-01-8 (NUK, UKMB, knjižnica FA, osrednje knjižnice: Kranj, Novo mesto, Celje, Narodna in študijska knjižnica Trst)

<http://www.mirtoviskipotok2000.cjb.net/>



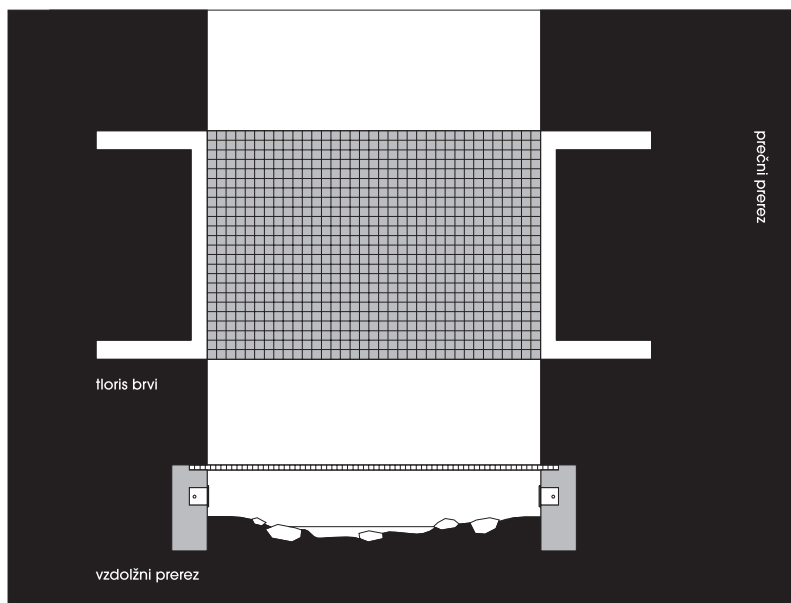
senčni floris počivališča



senčni floris počivališča



Renato Rajner Ureditev sprehajalne poti ob Mirtoviškem potoku



prečni prerez

floris brvi

vzdolžni prerez

Temeljni namen in smoter naloge je ureditev sprehajalne poti ob Mirtoviškem potoku z urbano opremo od izvira do izliva in ureditev prostora za ostali promet. S tem omogočili obiskovalcu stik z neokrnjeno (deviško) naravo Mirtoviškega potoka. Rešitev predstavlja minimalističen poseg v identiteto prostora z razdelitvijo na štiri območja, pri katerih se poseg v okolje manjša s približevanjem k izviru.

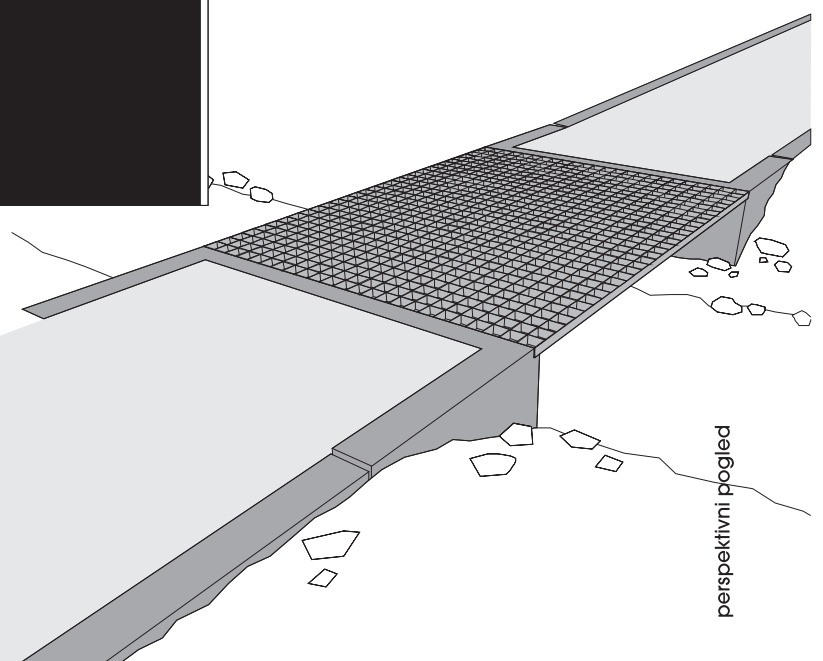
V prvem območju je urejena pot za osebna vozila (dostop do muzeja in stanovanjskega objekta), kolesarje in pešce.

V drugem območju je urejena pot za kolesarje, pešce in servisno vozilo.

V tretjem in četrtem območju je urejena pot samo za pešce.

V četrtem območju, ki ga predstavlja najbolj neokrnjen del potoka, sem uporabil high-tech konstrukcijo, zaradi zahtevnosti terena in predvsem kot kontrast med naravnim in ustvarjenim.

Predstavljeni so le nekateri elementi urbane opreme ob omenjeni poti.

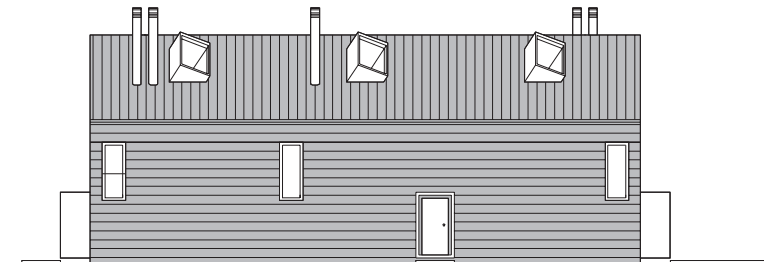


perspektivni pogled

Grega Tramte Prenova gospodarskega objekta v Malnih

Prikaz možnosti kombiniranja bivanjskih celic v različne enote:

Na shemah je prikazana možnost kombiniranja posameznih prostorov v številne enote, ki se ustvarjajo glede na dane razmere (število gostov, željo gostov, specifičnih namenov uporabe). Posledica je ustvarjanje kombinacije v navezavi med pritrličnimi in etažnimi enotami. V takih primerih se v etaži prostori povezujejo enoten prostor, z enojno celico v pritličju. Seveda je možno obratno kombiniranje.

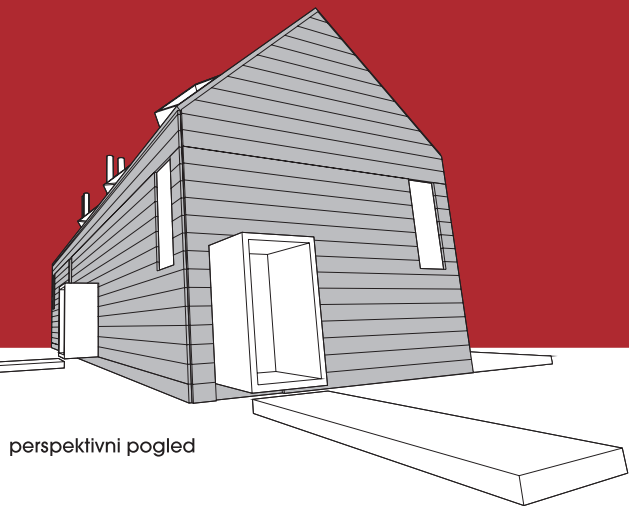


severna fasada

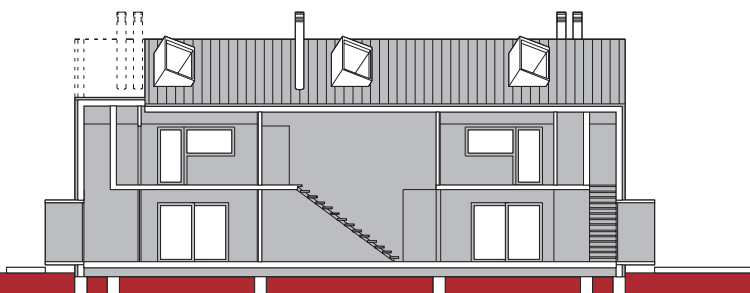
Obraavnani objekt služi kot gospodarski objekt sosednje stanovanjske hiše. Obstoječi objekt ohrani svoje dimenzije in naklon strehe, z novim podanim programom prostora se mu spremeni samo funkcija.

Objekt je namenjen prenočišču (apartma) obiskovalcem Obkolpske doline in danega organiziranega programa. Hkrati pa je z njegovo zasnovo mogoče organizirati seminarje, delavnice, šole v naravi,...

Objekt sem razdelil na tri enotne celice (v dveh nadstropjih), ki lahko funkcionirajo popolnoma samostojno oz. se jih lahko združi v enoten prostor. Vsaka celica ima svoj dnevni prostor (pritrličje), spalni prostor (nadstropje) ter sanitarni boks.



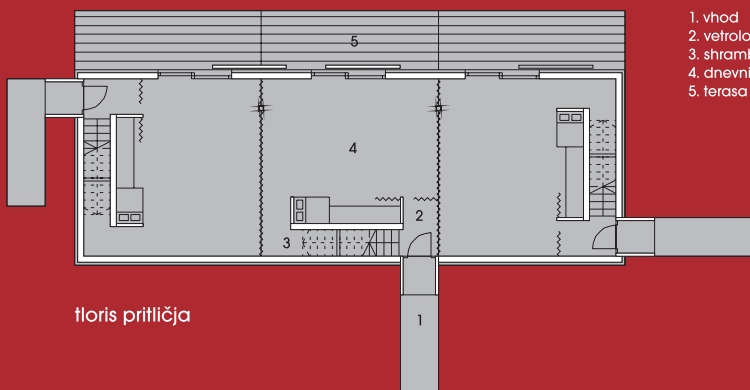
perspektivni pogled



prerez BB



zahodna fasada



tloris pritrličja

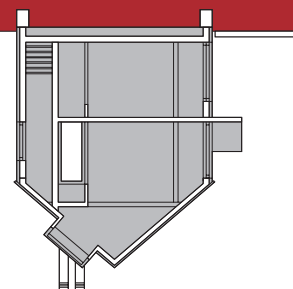
1. vhod
2. vetrolov
3. shramba
4. dnevni prostor
5. terasa

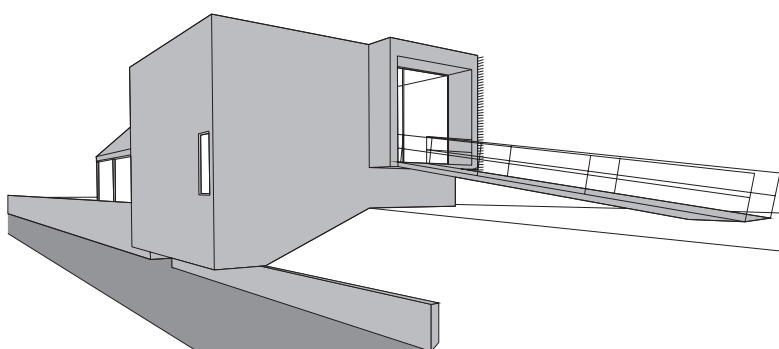
Osnovna nosilna konstrukcija objekta je armiran beton. Zunanost objekta (fasada) pa sem kombiniral z lesom kar ohranja značilno kombinirano gradnjo hiš v Obkolpski dolini. Objekt sem z odprto fasado in balkoni orientiral proti jugu (sonce, pogledi), na manj atraktivne strani pa so postavljeni sanitarni boksi. Vedutne poglede proti bližnjim vrhovom gora sem omogočil z usmerjenimi strešnimi okni.

južna fasada



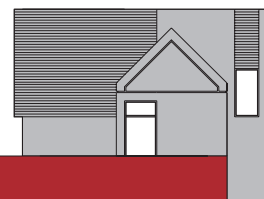
prerez AA



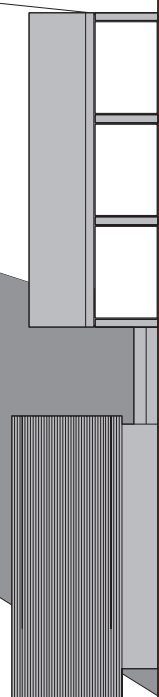


perspektivni pogled

južna fasada



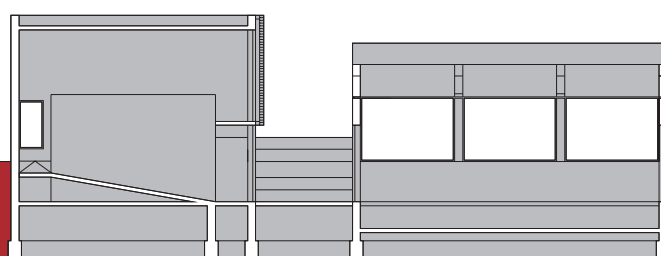
zahodna fasada



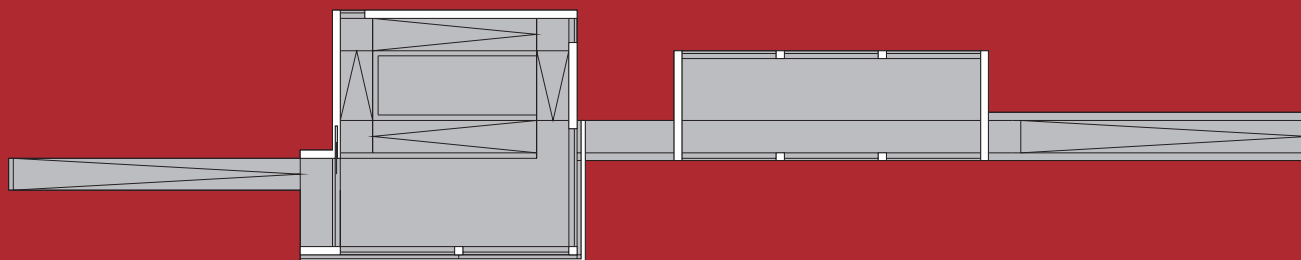
Stara žaga in stanovanjska hiša ob njej se nahajata na vhodu v dolino Mirtoviškega potoka. Pri stari žagi sem ohranil njeno formalno strukturo in njeno kvaliteto notranjost. Stanovanjska hiša pa nima posebne arhitekturne vrednosti, zato sem na njenem mestu postavil nov informacijski objekt.

Kompleks je idejno zasnovan kot "informacijska turbina", ki obiskovalca zainteresira za sprehod po dolini Mirtoviškega potoka. Arhitekturno doživetje se prične z ogledom ohranjene notranjosti stare žage in nadaljuje s kratkim sprehodom preko vode do kleti informacijskega objekta. Tu se nahaja prostor za dokumentarne projekcije doline Mirtoviškega potoka ter utilitarni prostori. Pot do dvignjenega prtiličja je obogatena s slikovno predstaviljivo lokalne flore in favne in z vedutnimi pogledi skozi okna proti Mirtoviškemu potoku in žagi. Zgornji večnamenski prostor je namenjen počitku, razmisleku, okrepitvi. Iz njega se pot nadaljuje proti Mirtoviškemu potoku, izvoru dinamike prostora.

severna fasada



vzdolžni prerez



fioris prtiličja

David Majcen Prenova žage ob Mirtoviškem potoku v Mirtovičih