

1.01 Izvirni znanstveni članek

UDK 929.5:728.82(497.4Jablje)"17/18"

Prejeto: 28. 3. 2016

**Lidija Slana**Univ. dipl. oec. v pokoju, Brilejeva 6, SI-1000 Ljubljana  
E-pošta: slanalidija@gmail.com

## Lastniki dvorca Jablje skozi čas in portreti nekaterih lastnikov iz 18. in 19. stoletja

### IZVLEČEK

V Narodni galeriji v Ljubljani poleg znanega portreta barona Leopolda Lichtenberg-Janežiča iz 19. stoletja, delo znanega slikarja Jožefa Tomince, hranijo še pet portretov, ki pripadajo njegovim prednikom iz 18. stoletja. Obnovljeni dvorec Jablje, ki je od leta 1999 kulturni spomenik državnega pomena, sedaj nudi zavetje nekaterim državnim in mednarodnim institucijam, zanimive pa so tudi življenjske zgodbe njegovih lastnikov v preteklosti. V prispevku je najprej prikazan kratek pregled lastnikov dvorca Jablje od srednjega veka do sredine 18. stoletja, nato pa so opisane življenjske zgodbe portretirancev, nekaterih članov rodbin Schwab-Lichtenberg in Lichtenberg-Janežič, ki so dvorec posedovali vse do leta 1941, ko je umrla zadnja lastnica baronica Hipolita.

### KLJUČNE BESEDE

Dvorec Jablje, kranjske plemiške rodbine, plemiški portreti, Lambergi s Črnela, Rasp, Moscon, Posarelli, Schwab-Li(e)chtenberg, Janežič, Lichtenberg-Janežič

### ABSTRACT

#### OWNERS OF THE JABLJE MANSION THROUGH TIME AND SOME OF THEIR PORTRAITS FROM THE 18<sup>TH</sup> AND 19<sup>TH</sup> CENTURIES

In addition to the famous portrait of Baron Leopold Lichtenberg-Janežič from the 19<sup>th</sup> century made by the renowned painter Jožef Tominc, the National Gallery in Ljubljana also holds five portraits belonging to his ancestors from the 18<sup>th</sup> century. The restored mansion, a cultural monument of national importance since 1999, now houses several national and international institutions, and keeps interesting stories of the lives of its past owners. The article first provides a brief overview of the owners of the Jablje mansion from the Middle Ages to the mid-18<sup>th</sup> century and then proceeds to describe the life stories of persons in the portraits, some of the members of the Schwab-Lichtenberg and Lichtenberg-Janežič families, who held the mansion in their possession until 1941, the year of the death of the last owner, Baroness Hyppolita.

### KEY WORDS

Jablje mansion, noble families of Carniola, portraits of noblemen, Lambergs of Črnelo, Rasp, Moscon, Posarelli, Schwab-Li(e)chtenberg, Janežič, Lichtenberg-Janežič

## Portreti iz dvorca Jablje v Narodni galeriji

V Narodni galeriji v Ljubljani so v razstavnih dvoranah in depojih shranjeni številni portreti kranjskih plemičev in plemkinj. Za marsikaterega ni znano, koga predstavlja, približno lahko določimo le obdobje, v katerem je določena oseba živela, pač glede na značilno nošo tistega časa.

Zelo dobrodošlo je, če portret vsebuje podatke o portretirancu, na primer grb z oznako plemiške stopnje, ime in priimek ter področje delovanja v deželi. Portreti baronov Lichtenbergov, o katerih bo govora v tem prispevku, so zato zelo dragoceni, saj vsebujejo vse podatke, na osnovi katerih lahko portretirance zasledimo v arhivih in literaturi ter poskušamo čim bolj strniti njihovo življenjsko zgodbo.

Pet portretov iz druge polovice 18. stoletja prikazuje člane plemiške rodbine Schwab pl. Lichtenberg, javnosti doslej že znani portret iz prve polovice 19. stoletja pa prikazuje barona Leopolda Lichtenberg-Janežiča. Gospodarji dvorca Jablje so se po tedanji navadi plemiškega stanu dali portretirati in so svoje portrete v skoraj naravni velikosti postavili na vidno mesto. Portreti so bili namenjeni obiskovalcem, predvsem pa potomstvu, da bi se čim bolj zavedalo svojih plemenitih korenin.

Pet portretov je bilo pred drugo svetovno vojno v knjižnici dvorca Jablje pri Mengšu, popisal pa jih je dr. France Stele.<sup>1</sup> Šesti portret, ki predstavlja Ano Marijo Margareto Schwab pl. Lichtenberg, je po drugi svetovni vojni v Narodno galerijo prišel iz Federalnega zbirnega centra; kako je zašel tja, ni znano.

Portreti, razen verjetno enega, so bili v Jabljah, ki sodi med najlepše dvorce na ozemlju Slovenije. Jablje so bile v svojem petstoletnem obstoju v posesti nekaterih plemiških rodbin, ki so dvorec pozidale v renesančnem slogu in ga kasneje barokizirale. Na kratko bodo prikazani tudi nekateri člani teh rodbin.

## Dvorec Jablje pri Mengšu

Dvorec Jablje stoji blizu vasi Loka pri Mengšu na zahodnem delu Mengeškega polja. Postavljen je strateško na robu skalnatega pobočja in ponuja razgled na celotno Mengeško polje. V zaledju mu varstvo nudijo gozdovi, ki se raztezajo vse do Rašice. Pod dvorcem je kraška jama, skozi katero teče potok – ponikalnik, ki se izliva v potok Šumberk, desni pritok reke Pšate. V bližnji okolici je nekaj kraških jam in vrtač.

Slovensko ime dvorca Jablje naj bi nastalo iz daljše oblike *Jabljane*, ki je prvotno pomenilo »prebivalci območja, kjer rastejo jablane«. Nemška oblika imena

*Habach* je nastala iz besede Hagbach, kar pomeni potok, zaraščen z grmičevjem.<sup>2</sup>

Renesančni dvorec je bil po izgradnji okrog leta 1530 na mestu srednjeveškega stolpastega dvora, morda porušenega v potresu leta 1511, še večkrat prezidan in obnovljen v baročnem slogu. Bil je v lasti več kranjskih plemiških rodbin, ki so ga bogato opremile ter uredile razkošno notranjost in bližnjo okolico. Reprezentančno jedilnico naj bi leta 1745 s freskami poslikal znani slikar Franc Jelovšek.<sup>3</sup> Ob koncu druge svetovne vojne je bil dvorec izropan, služil je za stanovanja in propadal. Obnovitev strehe leta 1988 je zavrla nadaljnje propadanje zgodovinsko in arhitekturno nadvse zanimive stavbe. Leta 1999 je bil dvorec Jablje z odlokom razglašen za kulturni spomenik državnega pomena.<sup>4</sup>

V letih 2000 do 2004 je bil dvorec temeljito obnovljen. Od leta 2006 sta v njem nastanjena Center za evropsko prihodnost (CEP) ter Služba za strateške in študijske analize Ministrstva RS za zunanje zadeve.

Bogato opremljeni dvorec, prilagojen zahtevam sodobnega časa, ponuja ustrezen ambient za protokolarne in družabne dogodke, prireditve, seminarje, predavanja in podobno.<sup>5</sup>

## Vitezi z Jabelj (13. stoletje do okoli sredine 15. stoletja)

Na mestu, kjer stoji dvorec Jablje, je stal srednjeveški dvor, prvič omenjen leta 1268 in izrecno omenjen kot *hoff ze Hagbach* leta 1346.<sup>6</sup> Bil je bivališče po njem imenovanih vitezov, med katerimi je bil v pisnih virih leta 1303 prvi omenjen Rudolf pl. Hagbach, leta 1318 pa Vernher iz Jabelj, sin Friderika Diengerja iz bližnjih Zapric.<sup>7</sup> 25. maja 1350 sta Vernherjeva sinova Fric in Askvin iz Jabelj Nikolaju Sommereckerju prodala svoj dvor v Jabljah in nekaj hub.<sup>8</sup> O vitezih iz Jabelj odtlej ni bilo več podatkov. V 15. stoletju je bila posest, ki je pripadala Jabljam, deželno knežja. Deželni knez in cesar Friderik III. jo je oddajal v zastavo. Leta 1487 je Jurij pl. Lamberg s Črnela že pričakoval obnovitev zastavne pogodbe.<sup>9</sup>

<sup>2</sup> Torkar, Etimologija, <http://www.onger.org/depo/trzin/20080214delojablejablje.pdf>.

<sup>3</sup> Stopar, *Grajske stavbe, Gorenjska*, str. 56; Stražar, *Mengeš in Trzin*, str. 79–83; Pečnik idr., *Grad Jablje*, str. 8. Mnenje dr. Steleta in dr. Mikuža, da je freske na Jabljah naslikal Franc Jelovšek, je na osnovi novejših raziskav (dr. Ferdinand Šerbelj) vprašljivo.

<sup>4</sup> *Uradni list RS*, št. 81/99, str. 12586.

<sup>5</sup> Pečnik in Hafner, *Zgodovina*, file:///D:/bk/dokumenti/Jablje/Grad%20Jable%20-%20Predstavitev%20gradu.html.

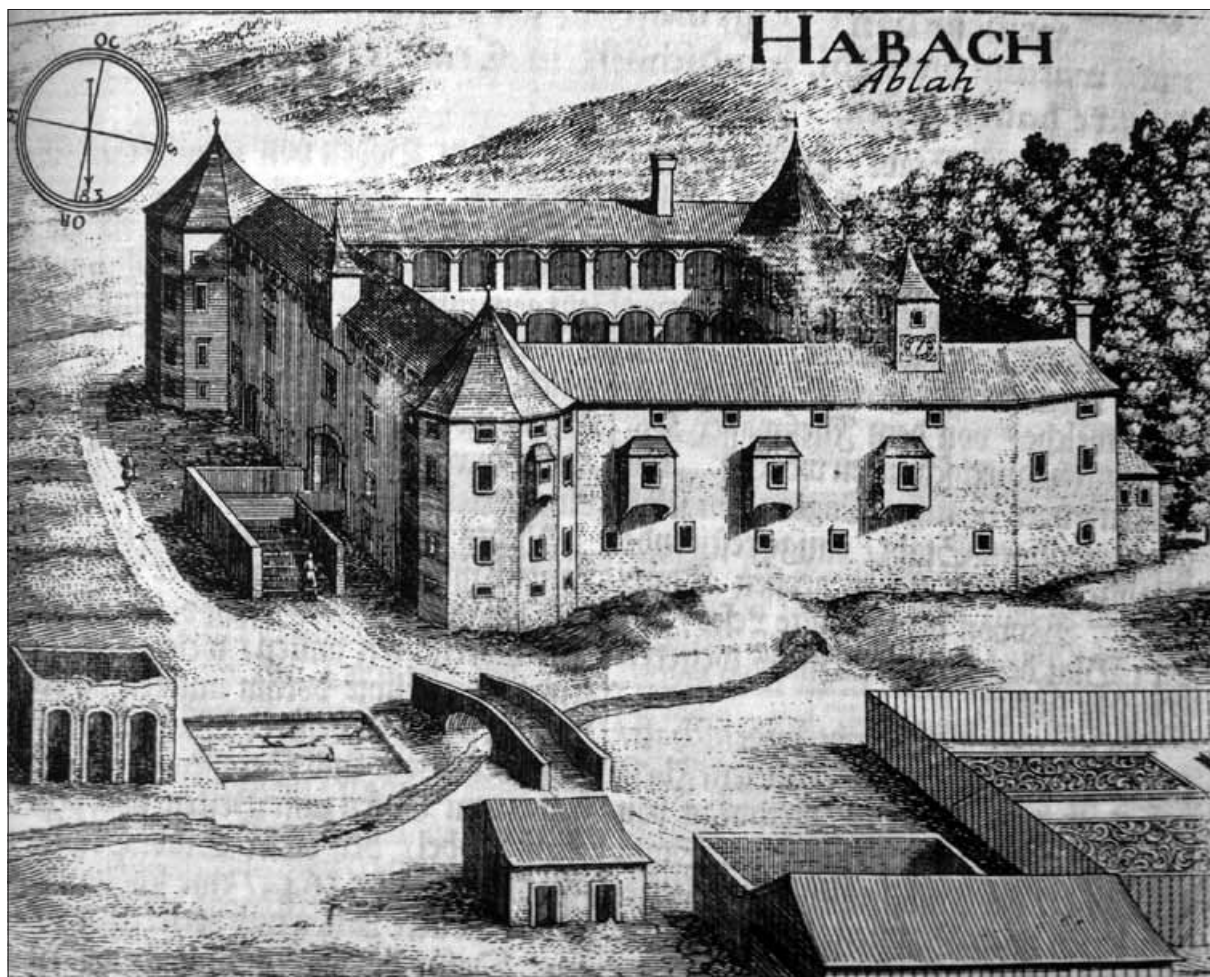
<sup>6</sup> Stopar, *Grajske stavbe, Gorenjska*, str. 41.

<sup>7</sup> Preinfalk in Bizjak, *Knjiga listin I*, str. 84, št. 30 (1318 april 28); Kos, *Vitez in grad*, str. 154; Jakič, *Vsi slovenski gradovi*, str. 141.

<sup>8</sup> Stražar, *Mengeš in Trzin*, str. 76.

<sup>9</sup> Kožuh idr., *Seminar*, str. 219.

<sup>1</sup> Stražar, *Mengeš in Trzin*, str. 81–82; Pečnik idr., *Grad Jablje*, str. 23.



*Dvorec Jablje v 17. stoletju (Valvasor, Die Ehre, XI, str. 271).*

### Lambergi s Črnela in Jabelj (od sredine 15. stoletja do leta 1644)

Celotna jabeljska posest je bila precej razdrobljena in se je nahajala na širšem območju Kamnika, Domžal in Moravč.<sup>10</sup> Urbar deželnoknežjega urada Jablje iz leta 1493 prikazuje, da je imela približno trideset odstotkov celotne posesti urada Jablje v zakupu plemiška rodbina Lambergov, preostali del pa je bil pod neposredno upravo deželnega vicedoma.<sup>11</sup> Tega leta je cesar Friderik III. Juriju I. pl. Lambergu s Črnela in njegovi materi Kunigundi podelil več posesti, ki so spadale h gospodstvu Jablje in so prinašale 8 mark šilingov dohodka.<sup>12</sup> Cesar Friderik in njegov sin Maksimiljan I. sta bila v večni denarni stiski, zato dostikrat nista vračala zastavnih vsot. Po vsej verjetnosti se je to dogajalo tudi pri Jabljah in tako je posest sčasoma prešla v last pl. Lambergov s Črnela. Ta linija Lambergov se je imenovala po istoimenskem

gradu, ki je stal na hribu blizu Doba pri Domžalah in so ga Lambergi v prvi polovici 15. stoletja prevzeli po sorodnikih vitezih Pirsih. Prvi »Črnelski« je bil vitez Jakob, omenjen leta 1433.<sup>13</sup>

Andrej II. pl. Lamberg s Črnela, pravnuk viteza Jakoba in sin Sigmunda II. mlajšega, cesarskega svetnika in vrhovnega dvornega lovskega mojstra, ki je umrl pred letom 1524, je bil v letih 1523–29 osemintrideseti kranjski deželni upravitelj.<sup>14</sup> Okrog leta 1530 je na mestu srednjeveškega dvora postavil dvorec Jablje v renesančnem slogu, ki se je v tem času že uveljavljal tudi na Kranjskem.<sup>15</sup> V letih 1534–37 je bil peti kranjski deželni oskrbnik (*Lands-Verwalter*).<sup>16</sup> Umrl je leta 1542. S prvo sopro-

<sup>10</sup> Gestrin, *Obdobje fevdalizma*, str. 31.

<sup>11</sup> Kožuh idr., *Seminar*, str. 219.

<sup>12</sup> Stražar, *Župnija Dob*, str. 99.

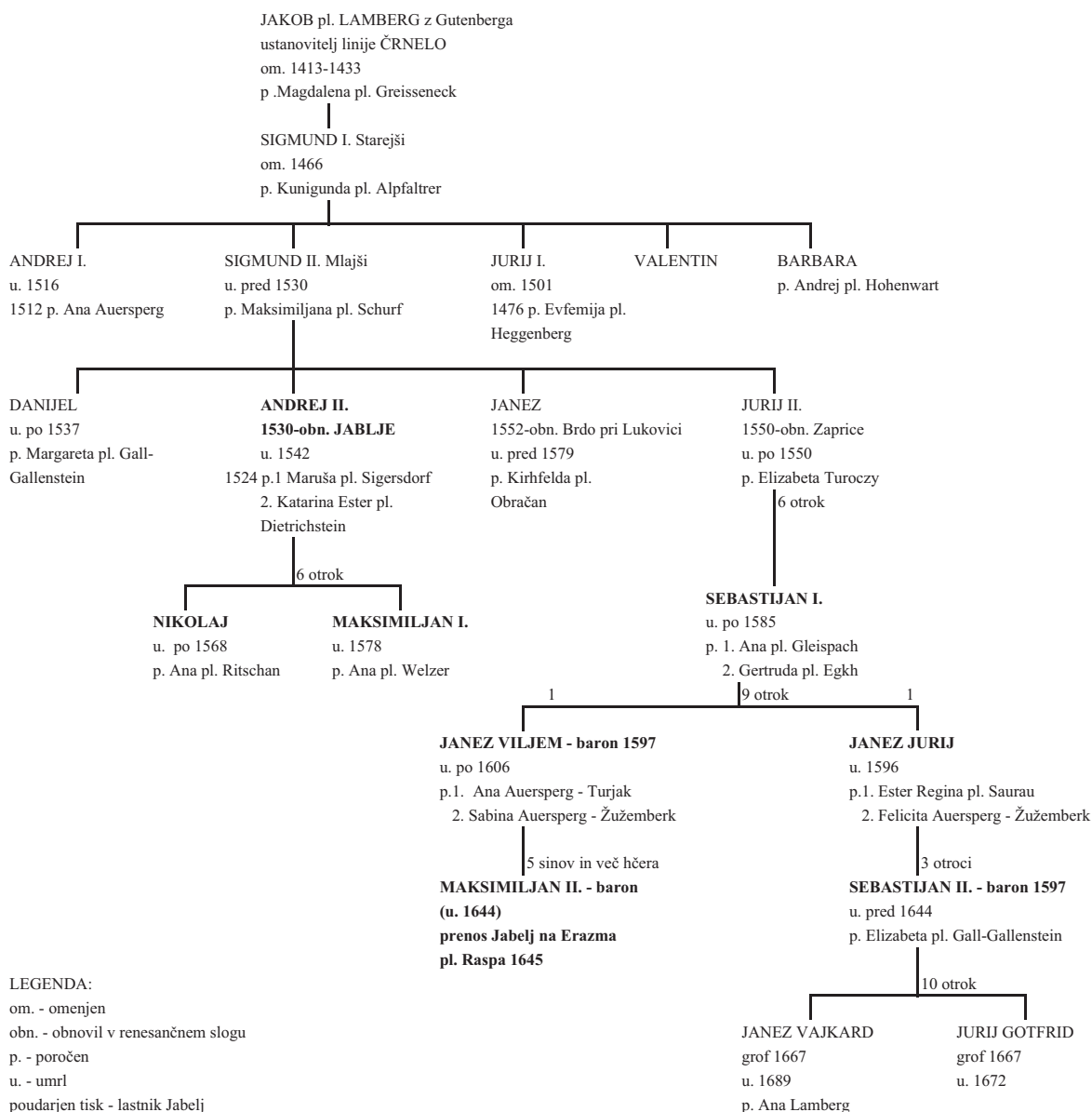
<sup>13</sup> Stražar, *Župnija Dob*, str. 99; Witting, *Beiträge* (1894), str. 177.

<sup>14</sup> Witting, *Beiträge* (1894), str. 178; Valvasor, *Die Ehre*, IX, str. 74.

<sup>15</sup> Witting, *Beiträge* (1894), str. 178. V SBL (geslo Rasp), je navedeno, da so dvorec Jablje postavili pl. Raspi, kar pa ni podprto z nobenim drugim virom. Erazem pl. Rasp je Jablje pridobil šele približno sto let kasneje (gl. odd. ERAZEM PĽ. RASP).

<sup>16</sup> Witting, *Beiträge* (1894), str. 178; Valvasor, *Die Ehre*, IX, str. 70.

## Rodovnik: Lambergi s Črnela in Jabelj



go Margareto Marušo pl. Sigersdorf ni imel potomcev, z drugo soprogo Katarino Ester pl. Dietrichstein pa sta imela tri sinove in štiri hčere.<sup>17</sup>

Prvi Andrejev sin Nikolaj pl. Lamberg s Črnela, kranjski deželni odbornik leta 1567,<sup>18</sup> je bil leta 1568 naveden kot lastnik Jabelj in Črnela.<sup>19</sup> Umrl je pred letom 1575. S soprogo Marijo Ano Magdaleno pl. Ritschan nista imela potomcev.<sup>20</sup>

Drugi Andrejev sin Maksimiljan I. pl. Lamberg s Črnela, kranjski deželni odbornik leta 1566<sup>21</sup> in vla-

dni svetnik, je bil lastnik Jabelj do smrti leta 1578.<sup>22</sup> Pokopan je v Kamniku. S soprogo Ano pl. Welzer iz Spiegelfelda sta imela hčerko edinko Katarino, ki se je poročila z Volfom Krištofom pl. Liechtensteinom.<sup>23</sup>

Lambergi so bili vneti graditelji s smislom za takratne usmeritve v arhitekturi, ki so prihajale iz Italije. Andrejev brat Jurij II. pl. Lamberg s Črnela je leta 1550 na mestu srednjeveškega dvora Zaprice sezidal nov, renesančni dvorec,<sup>24</sup> drugi brat Janez pl. Lam-

<sup>17</sup> Witting, Beiträge (1894), str. 178–179.

<sup>18</sup> Valvasor, *Die Ehre*, IX, str. 85.

<sup>19</sup> Smole, *Graščine*, str. 196.

<sup>20</sup> Witting, Beiträge (1894), str. 178–179.

<sup>21</sup> Witting, Beiträge (1894), str. 178; Valvasor, *Die Ehre*, IX, str. 85.

<sup>22</sup> Smole, *Graščine*, str. 196.

<sup>23</sup> Genealogija rodbine Liechtenstein: [https://de.wikipedia.org/wiki/Stammliste\\_von\\_Liechtenstein](https://de.wikipedia.org/wiki/Stammliste_von_Liechtenstein).

<sup>24</sup> Smole, *Graščine*, str. 559.

berg s Črnela pa je leta 1552 pričel graditi renesančni dvorec Brdo pri Lukovici.<sup>25</sup>

Rod na Črnelem in Jabljah so nadaljevali potomci Jurija II., ki je bil v letih 1543–1549<sup>26</sup> kranjski deželni odbornik in je imel s soprogo Elizabeto pl. Turoczy z Ludbrega najmanj štiri sinove in dve hčeri. Njegov naslednik je bil Sebastijan I. pl. Lamberg s Črnela, cesarski polkovnik in poveljnik obrambne trdnjave proti Turkom v Veliki Kaniži. Umrl je po letu 1585. Na Jabljah in Črnelem sta mu sledila sinova Janez Jurij I. in Janez Viljem. Janez Jurij I. je bil leta 1588 omenjen kot lastnik Jabelj in Črnela.<sup>27</sup> Iz prvega zakona z Ester Regino pl. Saurau je imel hčerko Ano Katarino, ki se je leta 1619 drugič poročila, in sicer z Vajkardom pl. Saurauom; s tem je Črnelo deloma prešlo na rodbino Saurau. Janez Jurij I. se je okrog leta 1589 drugič poročil, in sicer s Felicito baronico Auersperg z Žužemberka. Umrl je leta 1596 in ni dočkal povzdiga v baronski stan. To čast sta 28. februarja 1597 prevzela njegov mladoletni sin in naslednik Sebastijan II. ter brat Janez Viljem.<sup>28</sup>

Janez Viljem baron Lamberg s Črnela je bil cesarski stražmojster na Reki. Poročil se je z dvema članicama rodbine Auersperg, prvič leta 1567 z Ano s Turjaka, drugič pa leta 1590 s svojo svakinjo Sabino z Žužemberka. Imel je najmanj šest sinov in dve hčeri. Leta 1603 je bilo v listinah Nadškofijskega arhiva v Vidmu zabeleženo, da je bila 7. septembra 1603 lastnica Jabelj Sabina baronica Lamberg s Črnela, njen soprog pa živi v sužnosti na Turškem.<sup>29</sup> Zajeli so ga Turki, ki so se na svojem pohodu na Kranjsko leta 1598 približali Ljubljani.<sup>30</sup> Sabina naj bi nato zastavila dvorec Češenik, ki je bil v lasti njenega soproga, kamniškemu meščanu Petru Šavničarju za 6000 goldinarjev in tako odkupila soproga iz turškega ujetništva.<sup>31</sup>

Sicer pa podložniki barona Janeza Viljema Lambergga niso imeli v lepem spominu. Leta 1598 so se namreč deželnemu knezu pritožili zaradi neznosne tlake, ki jo je na novo uvajal. Podložniki so prosili za prepis urbarja, da bi podkrepili svoje pritožbe. O tem, v čigav prid se je zadeva končala, ni podatkov.<sup>32</sup> Janez Viljem Lamberg je umrl pred letom 1617.<sup>33</sup>

Viljemov nečak Sebastijan II. baron Lamberg

s Črnela in Jabelj se je poročil z Elizabeto Gall pl. Gallenstein z Rožeka pri Moravčah. Imela sta sedem sinov in tri hčere. Preživela sinova Jurij Gotfrid in Janez Vajkard sta bila 10. novembra 1667 povišana v stan državnih grofov z nazivom Lamberg s Črnela, Jabelj in Brda pri Lukovici. S smrtjo grofa Janeza Vajkarda leta 1689 je po moški strani izumrla linija Lambergov s Črnela in Jabelj.<sup>34</sup>

### Erazem pl. Rasp (1644–1647)

Jablje je po smrti barona Maksimiljana II. Lambergga, sina Janeza Viljema, leta 1644 pridobil Erazem pl. Rasp z Ostrega vrha v Podgradu in Dola.<sup>35</sup> Prenos lastništva je bil v kranjsko imenjsko knjigo vnesen leta 1645. Erazem je v imenjski knjigi naveden kot dedič pokojnega Maksimiljana Lambergga na Jabljah, Sebastijan Lamberg pa kot dedič Črnela. Imenjska renta gospodstva je znašala 178 goldinarjev, 54 krajcarjev in 2 denariča.<sup>36</sup>

Erazem pl. Rasp je bil sin Janeza Sigfrida, dolskega graščaka ter predsednika deželne in dvorne pravde, ki je leta 1617 sklenil nenatančno opredeljeno pogodbo glede Jabelj z Janezom Pelzhoferjem, varuhom otrok pokojnega Janeza Viljema Lambergga. Mogoče je bila s tem mišljena pogodba o zakupu in tako je Erazem po smrti zadnjega Viljemovega potomca postal lastnik Jabelj.<sup>37</sup> Črnelo, čeprav v zakupu Saurauov, pa je uradno prešlo na Maksimiljanovega bratranca Sebastijana II.

Erazem je leta 1622 po očetu podedoval dvorec Rocen (*Rocin, Rutzing*) pod Šmarno goro. Prvič je bil poročen z Ano pl. Bonhomo, drugič pa z Ano Doroitič, s katero sta imela hčerko edinko Marijo Sidonijo. Umrl je 18. februarja 1647. Druga soproga ga je preživela za sedem let. Oba so pokopali pri avguštincih v Ljubljani.<sup>38</sup>

### Baroni Mosconi (1647–1724)

Marija Sidonija, edina hči Erazma pl. Raspa, se je pred letom 1647 poročila z Janezom Krstnikom baronom Mosconom, sinom leta 1635 umrlega Vida barona Moscona in Marije Gall pl. Gallenstein z Lebecka, ter od očeta prejela Rocen kot poročno darilo.<sup>39</sup> Jablje je podedovala po očetovi smrti leta 1647. Dve hčeri Marije Sidonije in Janeza Krstnika, Marija Ana in Marija Saloma, sta se poročili z dvema članoma

<sup>25</sup> Brdo pri Lukovici: [https://sl.wikipedia.org/wiki/Grad\\_Brdo\\_pri\\_Lukovici](https://sl.wikipedia.org/wiki/Grad_Brdo_pri_Lukovici).

<sup>26</sup> Valvasor, *Die Ehre*, IX, str. 85.

<sup>27</sup> Witting, *Beiträge* (1894), str. 181.

<sup>28</sup> Prav tam.

<sup>29</sup> Koblar, *Drobtinice*, str. 42.

<sup>30</sup> Dimitz, *Geschichte Krains* III, str. 292; Valvasor, *Die Ehre*, XV, str. 549; Witting, *Beiträge* (1894), str. 181 – tu je napačno navedeno, da je Janez Viljem leta 1598 padel v bitki pri Veliki Kaniži.

<sup>31</sup> Stražar, *Župnijski arhiv Dob*, str. 95. Dejansko je bil dvorec leta 1600 zastavljen pl. Purgstalloma (gl. Smole, *Graščine*, str. 114; ARS, AS 309, XLII, Lit. S – 44, str. 2/1).

<sup>32</sup> Gestrin, *Obdobje fevdalizma*, str. 33–34.

<sup>33</sup> Preinfalk, *Plemiške rodbine, 16. stoletje*, str. 199, op. 21; Smole, *Graščine*, str. 423.

<sup>34</sup> Witting, *Beiträge* (1894), str. 182.

<sup>35</sup> ARS AS 173, knjiga 5 (1619–1661), fol. 83; Smole, *Graščine*, str. 196.

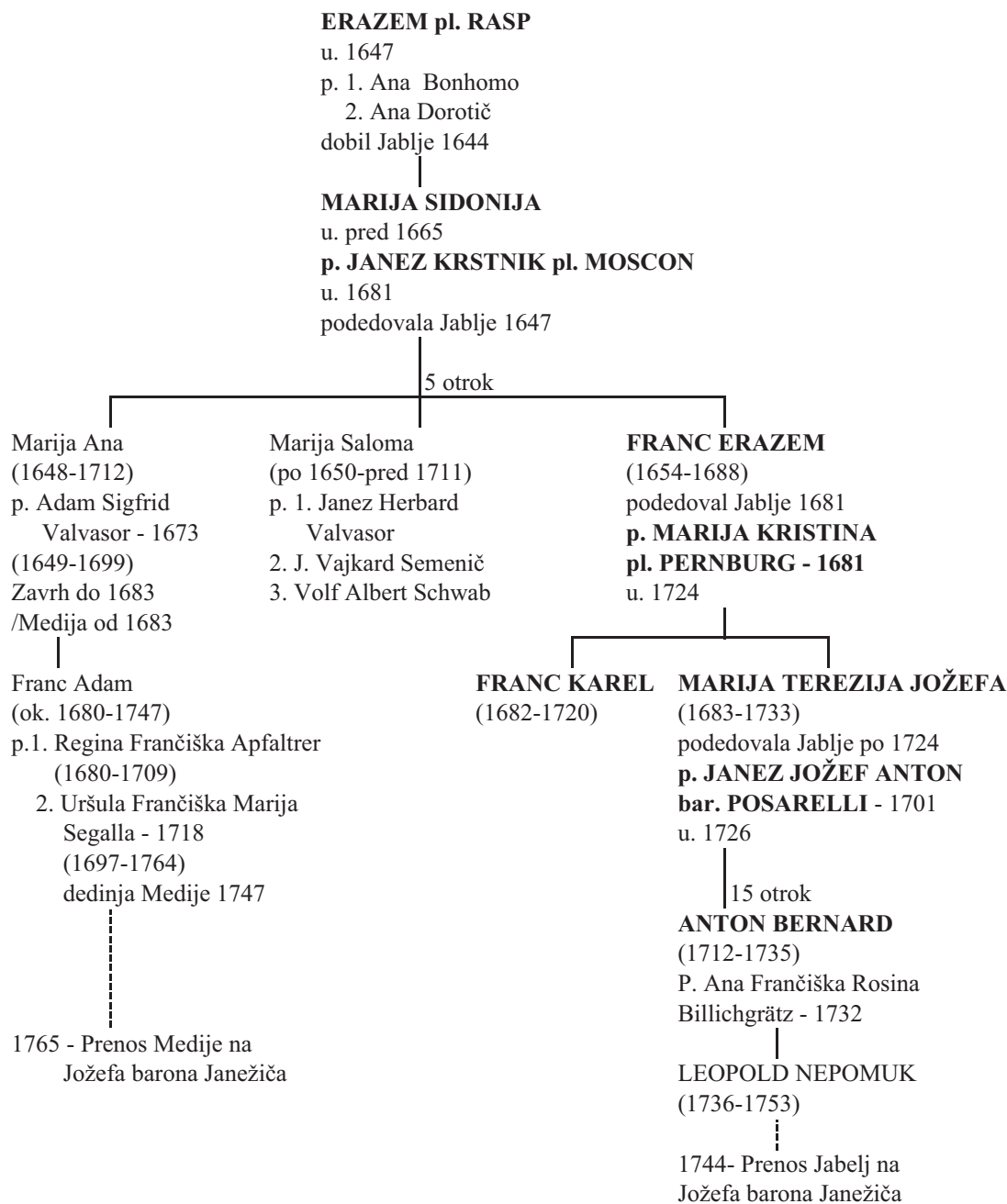
<sup>36</sup> ARS AS 173, knjiga 5 (1619–1661), prav tam. Goldinar (gld) = 60 krajcarjev (kr) = 240 denaričev (den).

<sup>37</sup> Preinfalk, *Plemiške rodbine, 16. stoletje*, str. 199, op. 21; Smole, *Graščine*, str. 423.

<sup>38</sup> SBL, geslo Rasp; Preinfalk, *Plemiške rodbine, 16. stoletje*, str. 322.

<sup>39</sup> Smole, *Graščine*, str. 424; Valvasor, *Die Ehre*, XI, str. 490; Adler XII, 1938, str. 437.

Rodovnik: Rasp – Moscon – Posarelli



rodbine Valvasor, z Janezom Herbardom z dvorca Medija (*Galleneck*) in z njegovim mrzlim nečakom, baronom Adamom Sigfridom z gradiča Zavrh (*Neudorf*).<sup>40</sup>

Marija Sidonija baronica Moscon je umrla pred letom 1665, Jablje pa je prevzel njen vdovec Janez Krstnik, ki se je znova poročil, in sicer z Eleonoro pl. Tattenbach. Po smrti Janeza Krstnika leta 1681 je Jablje podedoval njegov sin iz prvega zakona Franc

Erazem baron Moscon, rojen leta 1654,<sup>41</sup> Rocen pa je že leta 1671 s prodajo prešel na pl. Schweigerje.<sup>42</sup>

Franc Erazem baron Moscon se je 26. oktobra 1681 poročil z Marijo Kristino pl. Pernburg.<sup>43</sup> Leta 1683 je bila imenjska renta, določena za posestvo Jablje, 163 goldinarjev, 29 krajcarjev in 1 denarič.<sup>44</sup> Franc Erazem je umrl že leta 1688 in vdova Marija

<sup>41</sup> Smole, *Grašine*, str. 196.

<sup>42</sup> Prav tam, str. 424.

<sup>43</sup> NŠAL, ŽA Ljubljana – Sv. Nikolaj, matične knjige, P3/1651–1682, str. 321; Schiviz v. Schivizhoffen, *Der Adel*, str. 151.

<sup>44</sup> ARS, AS 173, knjiga 6, str. 154.

<sup>40</sup> Adler XII, 1938, str. 437.

Kristina je po smrti edinega sina Franca Karla, ki je po očetovi smrti prevzel Jablje in umrl 29. februarja 1720, gospostvo namenila hčeri Mariji Tereziji Jožefi, rojeni 1683. Marija Terezija Jožefa se je 2. julija 1701 v Ljubljani poročila z Janezom Jožefom Antonom baronom Posarellijem, ki je pripadal starejši liniji Posarellijev z Volčjega potoka in Grobelj.<sup>45</sup>

Marija Kristina baronica Moscon je umrla leta 1724.<sup>46</sup>

### Baroni Posarelli (1724–1743)

Marija Terezija Jožefa baronica Posarelli je imela v 25 letih zakona najmanj štirinajst otrok, ki so bili krščeni večinoma v Marijini cerkvi v Kamniku.<sup>47</sup> O njihovih rojstvih govorijo vpisi v rojstne matične knjige; gotovo niso vsi dočakali polnoletnosti, pa tudi vpisi v cerkvene matične knjige so bili tedaj zelo pomanjkljivi, saj je bilo veliko otrok krščenih v grajskih kapelah, pa tudi vsi starši niso bili dosledni v evidentiranju rojstev svojih številnih potomcev.<sup>48</sup> Dokumentirana je poroka Antona Bernardina, rojenega 7. februarja 1712. V cerkvi sv. Mihaela v Mengšu se je 23. avgusta 1732 poročil z Marijo Franciško Rosino pl. Billichgrätz.<sup>49</sup> Marija Terezija Jožefa je bila večkrat navedena kot krstna botra, nazadnje je 5. januarja 1733 v Kamniku botrovala vnukinji Mariji Karolini, 3. marca istega leta pa je bila že pokojna.<sup>50</sup>

Marija Terezija Jožefa baronica Posarelli je leta 1724 po materi podedovala Jablje, po moževi smrti leta 1726 pa še Volčji potok.<sup>51</sup> Volčji potok je leta 1732 prodala Volfu Kušlanu za 13.000 goldinarjev.<sup>52</sup> Njen zapuščinski inventar je bil sestavljen 16. marca 1733 v Ljubljani in na Jabljah po obvestilu Antona Bernardina barona Posarellija kolegiju kranjskih stanovskih poverjenikov o njeni smrti.<sup>53</sup> Anton Bernardin je umrl že leta 1735. Njegov zapuščinski inventar je bil na prošnjo njegove vdove Marije Franciške kolegiju kranjskih stanovskih poverjenikov sestavljen 5. oktobra 1735 v Ljubljani in na Jabljah.<sup>54</sup> V jabeljskem dvorcu je imel Anton Bernardin veliko knjižnico v več jezikih, v Ljubljani pa samo knjige v francošči-

ni.<sup>55</sup> Soproga Marija Franciška je 6. februarja 1736 v Ljubljani rodila sina Jožefa Antona Jodoka.<sup>56</sup> Umrla je leta 1744.<sup>57</sup> Njen zapuščinski inventar ni ohranjen. Sin Jožef Jodok je umrl v Ljubljani 12. aprila 1753, star sedemnajst let, hčerka Marija Elizabeta pa se je poročila z ljubljanskim zdravnikom Janezom Krištofom baronom *Paulinom* (Pollinijem) in umrla leta 1765.<sup>58</sup> Posestvo Jablje z dvorcem je bilo leta 1743 prodano Jožefu Antonu Janežiču pl. Adlersheimu.

### Jožef Anton baron Janežič pl. Adlersheim (1743–1779)

Naslednji lastnik Jabelj, Jožef Anton baron Janežič pl. Adlersheim, je bil sin doktorja prava Franca Antona Janežiča in vnuk večkratnega ljubljanskega župana ter leta 1716 plemenitenega Janeza Antona Janežiča.<sup>59</sup> Neposrednih podatkov o prenosu lastništva Jabelj na Jožefa Antona ni, ker ni ohranjen niti njegov zapuščinski inventar niti v jabeljskem arhivu ni originalne kupne pogodbe. Vendar lahko z veliko verjetnostjo trdimo, da je Jožef Anton gospostvo kupil leta 1743. 28. marca 1743 je bil namreč Jožef Anton Janežič pl. Adlersheim sprejet v kranjske deželne stanove z obrazložitvijo, da je plemiški stan podedoval, da so njegove osebne kvalitete ustrezne in da je nedavno kupil gosposko imenje z imenjsko rento 154 goldinarjev.<sup>60</sup> Ker do takrat dvajsetletni Jožef Anton še ni imel nobenega gosposkega imenja, lahko teh 154 goldinarjev imenjske rente pomeni le dvorec in posestvo Jablje. Po dedu Janezu Antonu, ki je umrl leta 1730, je podedoval precej premoženja in si je lahko privoščil nakup posestva, ki je bilo pogoj za vstop v deželne stanove in kasnejše zvišanje plemiške stopnje. Vpis v imenjski knjigi je bil z malce (običajne) zamude zabeležen šele 27. januarja 1744.<sup>61</sup> Dejansko je imenjska renta posestva Jablje ob vpisu znašala 150 goldinarjev, 27 krajcarjev in 1 denarič, ker so prejšnji lastniki medtem nekaj imenja že pro-

<sup>55</sup> Prav tam.

<sup>56</sup> Schiviz v. Schivizhoffen, *Der Adel*, str. 75.

<sup>57</sup> Preinfalk, *Plemiške rodbine na Slovenskem, 17. stoletje*, Billichgrätz, str. 215. Vsekakor se je v matičnih knjigah v Ljubljani po letu 1735 pojavljali še en Bernardin oz. Bernard Valerij oz. Anton Bernardin, morda bratranec umrlega lastnika Jabelj, sin Bernardina Valerija, starejšega brata Janeza Jožefa Antona. Tudi on je bil poročen z neko Franciško in otroci so se rojevali vse do leta 1749. Umrl je 28. avgusta 1754, star 43 let, njegov zapuščinski inventar pa je bil sestavljen v Ljubljani: ARS AS 309, XXXIV, Lit. P, šk. 88, št. 134. V mrliški matiči pri Sv. Nikolaju v Ljubljani je zapisano, da je bil tudi gospodar Dupelj in da je pokopan v »Hoeffleinu« (verjetno Predvor).

<sup>58</sup> Witting, *Beiträge* (1895), str. 239; Schiviz v. Schivizhoffen, *Der Adel*, str. 200.

<sup>59</sup> [http://reader.digitale-sammlungen.de/de/fs1/object/display/bsb10362306\\_00017.html](http://reader.digitale-sammlungen.de/de/fs1/object/display/bsb10362306_00017.html); [http://reader.digitale-sammlungen.de/de/fs1/object/display/bsb10362306\\_00057.html](http://reader.digitale-sammlungen.de/de/fs1/object/display/bsb10362306_00057.html).

<sup>60</sup> ARS, AS 740, fasc. 6, Familiaria.

<sup>61</sup> ARS, AS 173, knjiga 6 (1662–1756), str. 154.

<sup>45</sup> NŠAL, ŽA Ljubljana – Sv. Nikolaj, matične knjige, P4/1701, str. 100; Schiviz v. Schivizhoffen, *Der Adel*, str. 154; Smole, *Graščine*, str. 196. Mlajša linija Posarellijev je imela sedež v dvorcu Duplje pri Naklem.

<sup>46</sup> Smole, *Graščine*, str. 196.

<sup>47</sup> Schiviz v. Schivizhoffen, *Der Adel*, str. 405–406. Prva dva otroka sta bila krščena v Ljubljani pri Sv. Nikolaju, poslednji je bil krščen 11. julija 1726 v cerkvi sv. Mihaela v Mengšu.

<sup>48</sup> Golec, *Plemstvo*, str. 86–87.

<sup>49</sup> NŠAL, ŽA Mengeš, matične knjige, P/1702–1748; Schiviz v. Schivizhoffen, *Der Adel*, str. 417.

<sup>50</sup> NŠAL, ŽA Ljubljana – Sv. Nikolaj, matične knjige, M/1658–1735, str. 333; Schiviz v. Schivizhoffen, *Der Adel*, str. 188.

<sup>51</sup> Schiviz v. Schivizhoffen, *Der Adel*, str. 186.

<sup>52</sup> Smole, *Graščine*, str. 536; ARS AS 309, XXXVI, Lit. P, šk. 86, št. 99.

<sup>53</sup> ARS AS 309, XXXVI, Lit. P, šk. 86, št. 99.

<sup>54</sup> Prav tam, št. 106.



Listina o sprejetju Jožefa Antona pl. Janežiča v deželne stanove (ARS, AS 740, fasc. 6).

dali.<sup>62</sup> Omenjeni dodatni 4 goldinarji imenjske rente morda pomenijo nakup še nekoga imenja v tem znesku. Leta 1743 je bil Jožef Anton pl. Janežič povišan v baronski stan.<sup>63</sup>

Iz leta 1748 je znan proces Benjamina barona Erberga proti Jožefu pl. Janežiču, imetniku Jabelj, zaradi pravice do lesa v gozdu Rašica, ki sta si jo lastila oba veleposestnika.<sup>64</sup> Naslednji proces proti graščini Jablje zaradi nasilja nad dolskim podložnikom Lukom Pirnatom je trajal od 1765 do 1778.<sup>65</sup>

V novi deželni deski za Kranjsko, ki je bila vzpostavljena leta 1759, je bil Jožef Anton baron Janežič kot lastnik Jabelj vpisan na prvem mestu.<sup>66</sup> Poleg Jabelj je leta 1765 dobil dvorec Medija pri Zagorju, ki ga je po možu Francu Adamu baronu Valvasorju podedovala njegova teta Frančiška Uršula Marija baronica Valvasor, rojena Eržen (od 1705 pl. Segalla). Frančiška Uršula (1697–1764) je bila starejša sestra njegove matere Ane Marije Margarete, ki je bila ob delitvi Uršuline dediščine leta 1765 že devet let pokojna. Njen delež pri Mediji so podedovali otroci iz obeh njenih zakonov, Jožef Anton Janežič, Marija Ana Janežič, poročena Schluschtzky, grenadirski stotnik Ignacij Schwab pl. Lichtenberg in Franc Ksaver Schwab pl. Lichtenberg. Preostali dve sestri Frančiške Uršule, Frančiška Barbara Wagner in redovnica Katarina, sta se dediščini odpovedali v korist nečaka Jožefa Antona, prav tako tudi njegova sestra Marija Ana Schluschtzky.<sup>67</sup>

Jožef Anton očitno ni imel potomcev, saj je v oporoki z dne 19. novembra 1777 za glavnega dediča določil svojega enaindvajset let mlajšega polbrata Franca Ksaverja Schwaba barona Lichtenberga. V oporoki je polbratu postavil pogoj, da on in njegovi potomci prevzamejo rodbinsko ime in grb Janežičev. Grb starejše rodbine Schwab Lichtenbergov iz njihove baronske diplome je tako kasneje postal srčni ščit v rodbinskem grbu Janežičev.<sup>68</sup>

Jožef Anton je umrl 2. februarja 1780.<sup>69</sup> Na podlagi njegove oporoke je bil s prisojilno listino 6. aprila 1780 za lastnika Jabelj in Medije priznan njegov polbrat Franc Ksaver, ki se je v tem času že pripravljal na spremembo priimka in grba.<sup>70</sup> Franc Ksaver je bil po očetu potomec Schwab Lichtenbergov, po materi pa le »posvojeni« dedič Janežičev. V nadaljevanju sta na kratko prikazani obe rodbini.

### Rodbina Janežič pl. Adlersheim (17. stoletje do leta 1780)

Janežiči so bili v 17. stoletju ljubljanski meščani. Mihael Janežič (ok. 1625–1678/79) je bil pek. S soprogo Nežo sta živela na Starem trgu v Ljubljani, najprej kot najemnika, ko pa sta si gmotno opomogla, sta se naselila v lastni hiši.<sup>71</sup> V letih 1653–1663 sta imela pet otrok, med njimi je bil Janez, verjetno Janez Anton, rojen 9. maja 1656.<sup>72</sup>

<sup>68</sup> Slana, Lichtenbergi, str. 196.

<sup>69</sup> NŠAL, ŽA Ljubljana – Sv. Nikolaj, matične knjige, M4/1771–1812, str. 36.

<sup>70</sup> Smole, *Graščine*, str. 196.

<sup>71</sup> ZAL, LJU 346, Fabjancič, *Knjiga hiš I*, najeta hiša v ulici Na Grad 2 do 1678, str. 121, nato lastna hiša v Rožni ulici 31 od 1677 do 1686, M. Janežič in njegovi dediči, str. 248; Fonda, Plemeniti in neplemeniti, str. 1.

<sup>72</sup> NŠAL, Indeks – Ljubljana sv. Nikolaj, R rep 1653–1692. Drugi otroci: Elizabeta, r. 16. junija 1653, Mihael, r. 26. avgu-

<sup>62</sup> Prav tam.

<sup>63</sup> Siebmacher, *Der Adel*, opis: abs. 11, Taf. 9; [http://re-ader.digitale-sammlungen.de/de/fs1/object/display/bsb10362306\\_00017.html](http://re-ader.digitale-sammlungen.de/de/fs1/object/display/bsb10362306_00017.html).

<sup>64</sup> Umek, *Dolski arhiv*, str. 126.

<sup>65</sup> Prav tam, str. 122.

<sup>66</sup> Smole, *Graščine*, str. 196.

<sup>67</sup> Golec, *Valvasorji*, str. 163, op. 661.



Janez Anton je bil ljubljanski meščan, ki je obogatel s trgovskimi posli na Kranjskem, Štajerskem in v Istri. Med letoma 1712 in 1716 je bil večkrat ljubljanski župan.<sup>73</sup> Leta 1703 je kupil hišo Pred škofijo št. 2, ki jo je imel do leta 1724. Hišo, kupljeno leta 1709 na Mestnem trgu 15, je zapustil svojim dedičem, ki so jo posedovali do približno leta 1753.<sup>74</sup>

Janez Anton Janežič se je 28. novembra 1690 v ljubljanski stolnici poročil s triindvajsetletno Marijo Jakobo pl. de Giorgio, ki je umrla 29. januarja 1717.<sup>75</sup> Med letoma 1692 in 1713 sta imela najmanj šest otrok, med njimi naslednika Franca Antona, ki je bil rojen 6. oktobra 1696.<sup>76</sup>

Kot zelo spoštovan meščan je bil Janez Anton Janežič pogosto boter pri krstu ljubljanskih otrok. Že pri prvem evidentiranem krstu leta 1704 je bil v rojstni knjigi ljubljanske stolnice sv. Nikolaja naveden kot »plemeniti Janežič«, dejansko je bil poplemeniten šele 18. novembra 1716 s predikatom pl. Adlersheim. Določen mu je bil kvadiran grb. 1 in 4. polje sta podolžno razcepljeni, spredaj je polovični orel, zadaj stolp; 2. in 3. polje vsebujeta jelena. Nad grbom so trije šlemi: I. oklepljena roka z belim mečem med dvema rogovoma, II. stolp, III. jelen.<sup>77</sup>

Franc Anton, sin Janeza Antona, je bil v letih 1706–1708 gojenec jezuitskega kolegija v Ljubljani,<sup>78</sup> po končanem študiju v tujini je postal doktor prava ter zapriseženi ograjni odvetnik na Kranjskem. Oktobra 1720 se je oženil z Ano Marijo Margareto, hčerko Matevža pl. Segalle<sup>79</sup> in njegove prve soproge Dorotheje.<sup>80</sup> Ana Marija Margareta je bila rojena v Škofji

sta 1658, Uršula, r. 21. septembra 1660, Štefan, r. 26. decembra 1663.

<sup>73</sup> Fonda, Plemeniti in neplemeniti, str. 2.

<sup>74</sup> ZAL, LJU 346, Fabjančič, *Knjiga hiš III*, str. 609. Sedaj je to Cankarjevo nabrežje 29.

<sup>75</sup> Schiviz v. Schivizhoffen, *Der Adel*, str. 184.

<sup>76</sup> NŠAL, Indeks – Ljubljana sv. Nikolaj, R rep 1693–1724. Drugi otroci: Marija, r. 8. decembra 1692 – u. pred 1713, Franc Anton, r. 20. novembra 1693 – u. pred 1696, Marija Neža, r. 14. januarja 1695, Marija, r. 13. avgusta 1713.

<sup>77</sup> [http://reader.digitale-sammlungen.de/de/fs1/object/display/bsb10362306\\_00017.html](http://reader.digitale-sammlungen.de/de/fs1/object/display/bsb10362306_00017.html); [http://reader.digitale-sammlungen.de/de/fs1/object/display/bsb10362306\\_00057.html](http://reader.digitale-sammlungen.de/de/fs1/object/display/bsb10362306_00057.html).

<sup>78</sup> *Ljubljanski klasiki*, str. 232.

<sup>79</sup> Matevž Eržen/Režen/Šegolin/Segalla (1665–1722) je bil leta 1705 poplemeniteni kmečki sin, čigar oče Pavel je že obogatel s trgovino s platnom in železom. Leta 1715 je Matevž kupil gospostvo Bela peč pri Jesenicah in bil sprejet v kranjske deželne stanove. Bil je trikrat poročen, z neko Dorothejo leta 1688, po letu 1704 z neko Ano Marijo in leta 1718 z Marijo Suzano, hčerko Volfa Rudolfa pl. Semeniča z Mačerol in Marije Margarete pl. Saurau. Šele s tretjo soprogo je dobil sina Jožefa (1719–1786). Hčerki Matevža Segalle iz prvega zakona sta se poročili, Franciška Uršula z baronom Francem Adamom Valvasorjem leta 1718 in Ana Marija Margareta s Francem Antonom Janežičem leta 1720. »Segala« je italijanski izraz za rž, »segalino« pa za »ržen« (iz tega izhaja popačen slovenski izraz Šegolin). Matevž je v prošnji za sprejem v plemiški stan svoj novi priimek obrazložil kot posledico trgovanja z Italijo (glej: Golec, *Valvasorji*, str. 148–152; ZAL LJU 340, geslo Saurau).

<sup>80</sup> ARS, AS 1057, Rodovniki – Semenič; ZAL, LJU 340, geslo Segalla. Rodovniki napačno prikazujejo mater Ane Marije

Loki 11. julija 1700.<sup>81</sup> Njun prvorojenec je bil z imenom Peter Jožef Anton krščen v Ljubljani 26. oktobra 1722, hči Marija Ana je bila krščena 27. aprila 1724, drugi sin Anton Filip Janez pa 11. aprila 1726.<sup>82</sup> Ko je Ana Marija Margareta pričakovala četrtega otroka, je sprog Franc Anton novembra 1726 nenadoma umrl, star komaj trideset let. Na vdovino prošnjo je bil 17. decembra 1726 v Ljubljani sestavljen njegov zapuščinski inventar. Velik del njegove zapuščine so bile številne knjige s pravnega in religioznega področja.<sup>83</sup>

Najmlajši sin Ane Marije Margarete in pokojnega Franca Antona, Anton Janez Nepomuk, se je rodil 21. maja 1727; dedek Janez Anton, ki je mladi vdovi trdno stal ob strani, je bil otroku krstni boter. Deček je umrl že v naslednjem letu.<sup>84</sup> Tudi Anton Filip Janez je umrl že kot otrok.

Janez Anton Janežič pl. Adlersheim je ostal brez neposrednega moškega naslednika, imel pa je šestletnega zdravega vnuka Jožefa Antona. 28. januarja 1728 je sestavil oporoko in svoji ljubi snahi (*meinen lieben Schnur*), vdovi Margareti, rojeni pl. Segalla, v užitek zapustil hišo in vrt v Ljubljani »za avguštince«, svoji štiriletni vnukinji Mariji Ani 4000 goldinarjev in svojemu dragemu vnuku Jožefu vse ostalo znatno premoženje. Upravljanje svoje zapuščine, tudi imetja v Gradcu, na Reki in v Pazinu, je zaupal podjetniku Michelangelu Zoisu in ljubljanskemu trgovcu Jožefu Hueberju.<sup>85</sup> Umrl je 3. avgusta 1730, star 74 let. Pokopali so ga pri ljubljanskih kapucinih.<sup>86</sup>

Njegova snaha Ana Marija Margareta se je 6. januarja 1737 poročila z Leopoldom Livijem pl. Schwabom Lichtenbergom, članom stranske veje uglednih in bogatih grofov Lichtenbergov, ki si je kasneje z goljufijo pridobil naslov barona in tudi njej, že pokojni, z namenom povečanja ugleda rodbine pripisal mater iz plemenite rodbine. Kako je prišlo do tega? Poseči je treba nekaj stoletij nazaj ...

## Rodbina Schwab Lichtenberg (12. stoletje do leta 1781)

Schwab Lichtenbergi so bili po moški strani potomci Schwabov, o katerih obstajajo pisni viri na Kranjskem z začetka 14. stoletja. Bili so delno meščani, delno plemiči, ki so si verjetno v trgovskih poslih pridobili bogastvo in se s porokami s plemkinjami

Margarete kot Marijo Suzano pl. Semenič, ki je bila tretja soproga Matevža Segalle in je sina Jožefa rodila leta 1719, ko je bila njena pastorka stara že 19 let.

<sup>81</sup> NŠAL, ŽA Škofja Loka, matične knjige, R/1688–1702.

<sup>82</sup> NŠAL, ŽA Ljubljana – Sv. Nikolaj, matične knjige, R rep/1692–1740.

<sup>83</sup> ARS, AS 309, Ljubljana, XXIV, Lit. J, št. 22.

<sup>84</sup> Schiviz v. Schivizhoffen, *Der Adel*, str. 187.

<sup>85</sup> ARS, AS 308, serija I, 8. 1. 1728, št. 20.

<sup>86</sup> NŠAL, ŽA Ljubljana – Sv. Nikolaj, matične knjige, M/1690–1745, str. 319; podatek o starosti umrlega (69 let) je verjetno napačen, ker leta 1661 ni zabeležen noben krst potomca Mihaela in Neže; Schiviz v. Schivizhoffen, *Der Adel*, str. 187.

sčasoma trdno zasidrali v plemiškem stanu. Konec 15. stoletja so kupili zemljišča v moravški fari in zgradili dvorec Tuštanj. Leta 1515 so bili sprejeti v kranjske deželne stanove.<sup>87</sup> Pravi vstop v »visoko družbo« pa so podjetni Schwabi dosegli s poroko Janeza pl. Schwaba z Margareto, članico obubožane, a zelo ugledne starodavne rodbine vitezov Lichtenbergov.

Vitezi Lichtenbergi so kot višnjegorski ministri na Kranjsko prispeli sredi 12. stoletja. Postavili so grad Lihtenberk v bližini fare sv. Martina v Šmartnem pri Litiji. Preživeli so gospostvo Višnjegorskih, Andeških in Spanheimov ter končno postali zvesti vazali Habsburžanov. Imeli so precej posesti po vsej Dolenjski, kot posestniki in vojščaki v službi deželne kneza niso nikoli obogateli, ponašali pa so se s starim plemiškim naslovom in ugledom med kranjskimi plemenitniki. Člani kranjskih deželnih stanov so postali leta 1463.<sup>88</sup>

Margareta pl. Lichtenberg se je v nedeljo po svetem Martinu leta 1519 poročila z Janezom pl. Schwabom iz Tuštanja. Ko je leta 1571 na Lihtenberku brez potomcev umrl njen mladi pranečak Volf Ditrik, so Margaretini sinovi Jurij, Kristof in Janez Andrej želeli k svojemu priimku Schwab dodati še imenitni priimek Lichtenberg, z možno združitvijo grbov obeh rodbin. Dejansko je 23. oktobra 1573 nadvojvoda Karel v Gradcu bratoma Juriju in Kristofu Schwabu dovolil, da sta grb preminulega Volfa Ditrika Lichtenberga združila z grbom Schwabov. Schwabi so imeli v svojem grbu modrega kronanega leva, Lichtenbergi pa rdečega ptiča, jastreba ali orla, ki se pripravlja na vzlet z zelenega trohriba. 25. avgusta 1575 so Schwabi doživeli še uradno povezavo obeh priimkov in odtlej so se imenovali Schwab pl. Lichtenberg s Tuštanja.<sup>89</sup>

Jurij Schwab pl. Lichtenberg (1520–1585), sin Margarete pl. Lichtenberg in Janeza pl. Schwaba s Tuštanja, je imel s prvo soprogo Ano pl. Rain s Strmola devet otrok, sedem jih je dočakalo polnoletnost. Po Anini zgodnji smrti leta 1566 se je znova oženil, tokrat z mlado grajsko kuharico Julijano, s katero sta do njegove smrti leta 1585 imela še osem otrok. Seveda je imela v tistem času poroka z osebo nižjega stanu resne posledice. Potomci Jurija in Ane pl. Rain so imeli nesporen ugled v plemiški družbi, dostop do dobrih deželnih služb in možnost porok s člani oz. članicami najvišjega plemstva. V 17. stoletju sta naraščala njihov ugled in bogastvo. Leta 1660 so postali baroni, leta 1688 pa grofje Lichtenbergi. Lahko so opustili po njihovem mnenju manj ugleden priimek Schwab in s številnim potomstvom so se razdelili na rodbinske veje Tuštanj, Snežnik, Ortnek/Otenštajn, Koča vas, Smuk in Soteska.<sup>90</sup>

Medtem pa potomci kuharice Julijane niso imeli te sreče. Čeprav so bili deležni enake vzgoje kot njihovi polbratje in polsestre, so vedno ostali manj ugledna in revnejša veja Schwab Lichtenbergov. Priimka Schwab niso nikoli opustili, leta 1660 pa hkrati z bratranci niso bili povišani v baronski stan. V tem primeru se je jasno pokazalo, da se je pri povzdigovanju v višjo plemiško stopnjo zelo skrbno preveril rodovnik rodbine, tako po očetovi kot po materini strani. In tu ni bilo mogoče dokazati, da babica Julijana izvira iz stare plemiške rodbine.

Hčerke Julijaninih potomcev Schwabov so se poročile z meščani, sinovi pa so se sicer poročili s plemkinjami iz bližnje okolice, vendar se po družbeni lestvici niso bistveno povzpeli. Julijanin sin David Silvester je postal redovnik, Martin Bertold je živel na starem gradu Lihtenberku in se poročil z vdovo Uršulo pl. Rasp, njuna hči Regina Elizabeta se je leta 1630 poročila z Janezom Jurijem pl. Kaysellom in se kmalu preselila na bližnji Bogenšperk. Erazem Andrej je živel na gradiču Švabov dvorec v Spodnjem Mokronogu, poročil se je z Magdaleno pl. Gall, nato pa z Ano Marijo pl. Hasiber. Njegovi potomci so živeli v Senju, kjer so konec 17. stoletja izumrli. Najmlajši Julijanin sin Volf Maksimiljan, rojen okrog 1584 na Tuštanju, pa je zanimiv za pričujočo zgodbo, saj iz njegovega rodu izhajajo tako imenovani »Schwabi z Griča«, kasnejši lastniki dvorca in posestva Jablje.<sup>91</sup>

### Schwabi z Griča

Posestvo Grič pri Primskovem blizu Litije je Volfu Maksimiljanu za doto prinesla prva žena Suzana, hči Ludvika Galla pl. Gallensteina s Podpeči. Na posestvu sta postavila gradiček, imenovan Grič (*Gritsch*). Po Suzanini smrti se je Volf Maksimiljan 3. februarja 1641 v ljubljanski stolnici oženil z Magdaleno pl. Fabijanič. Priči sta bila njegov nečak Gotfrid in Jurij pl. Kaysell, mož nečakinje Regine Elizabete.<sup>92</sup> Iz obeh zakonov je imel sedem otrok. Med njimi je bil Volf Albreht (ok. 1642–1723) častnik, praporščak in soborec polihistorja Janeza Vajkarda Valvasorja ter od leta 1687 tretji mož Valvasorjeve svakinje Marije Salome pl. Moscon, ki mu je v zakon prinesla dvorec Selo pri Šmartnem (*Gschiess*).<sup>93</sup> Volf Maksimiljan je umrl okrog leta 1650. Nasledil ga je najstarejši sin iz prvega zakona, Janez Friderik, ki je leta 1687 umrl brez potomcev. Rod se je nadaljeval po njegovem polbratu Janezu Danijelu (1646–1693), ki je bil poročen z Justino Viktorijo pl. Grafenwegger.<sup>94</sup>

Moški rod se je nadaljeval z njunim sinom Joštom Viljemom, ki je po bratu podedoval Grič, Selo pri Šmartnem pa je leta 1736 kupil, kajti hči strica Volfa

<sup>87</sup> Globočnik, *Der Adel*, str. 15.

<sup>88</sup> Schiviz v. Schivizhoffen, *Der Adel*, str. 498.

<sup>89</sup> Slana, Lichtenbergi, str. 172–175.

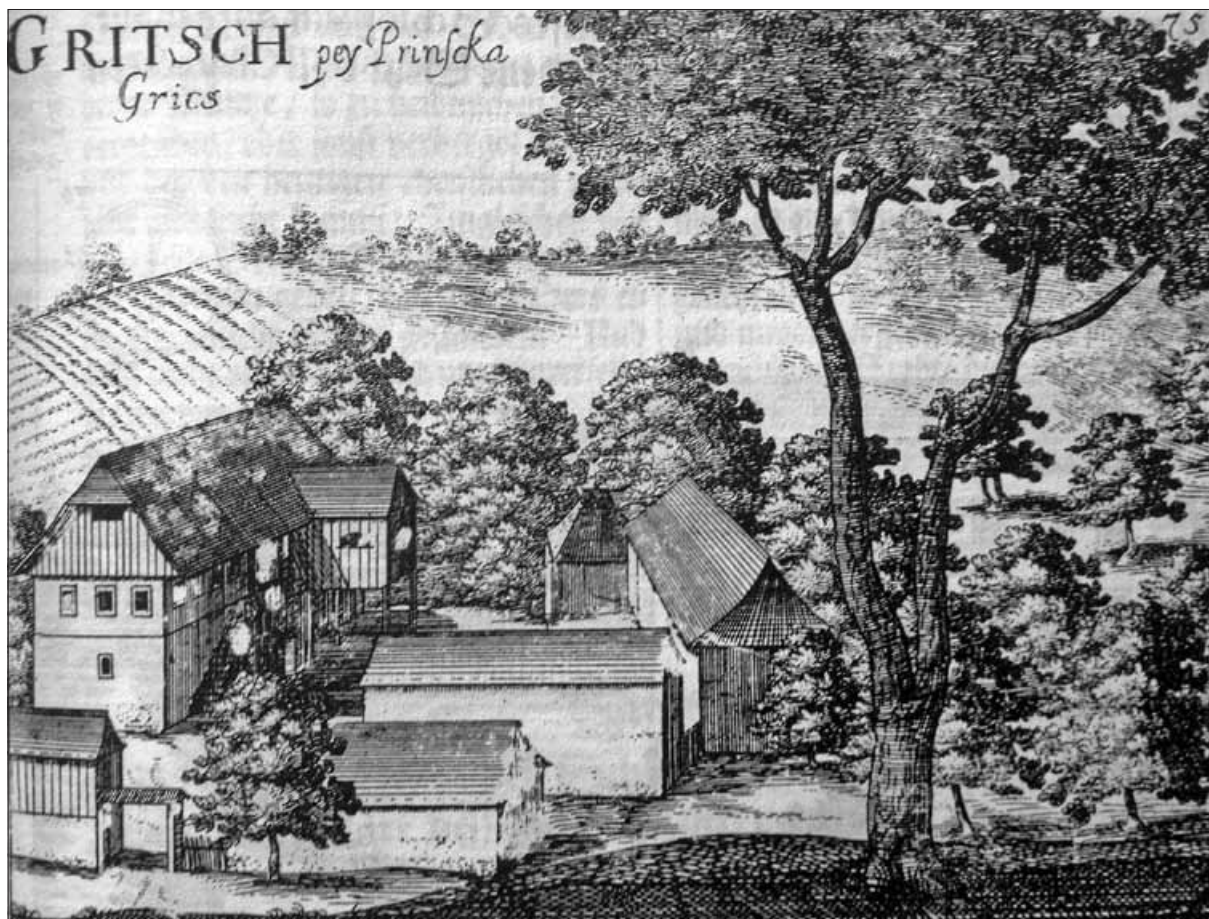
<sup>90</sup> Prav tam, str. 180–195.

<sup>91</sup> Prav tam, str. 195–197.

<sup>92</sup> NŠAL, ZA Ljubljana – Sv. Nikolaj, matične knjige, P2/1632–1651, str. 77; Schiviz v. Schivizhoffen, *Der Adel*, str. 147.

<sup>93</sup> Golec, *Valvasorji*, str. 401.

<sup>94</sup> ARS, AS 744, fasc. 6, Familiaria, Genealoške tabele.



*Grič pri Primskovem (Valvasor, Die Ehre, XI, str. 229).*

Albrehta Regina Kordula, poročena pl. Schmutzenhausen, je leta 1732 dvorec prodala dr. Pavlu Ignacu Erženu.<sup>95</sup> V zakonu z Marijo Margareto pl. Zupančič sta se Joštu Viljemu rodila dva sinova, Volf Anton in leta 1713 Leopold Livij. Slednji se je 6. junija 1737 v ljubljanski stolnici poročil z Ano Marijo Margareto pl. Segalla, vdovo po Francu Antonu pl. Janežiču.<sup>96</sup>

Ana Marija Margareta Schwab pl. Lichtenberg, vdova Janežič, rojena pl. Segalla (PORTRET 1), je v zakon pripeljala štirinajstletnega sina Jožefa Antona pl. Janežiča in trinajstletno hčerko Marijo Ano. Z Leopoldom Livijem sta imela še več otrok. Trije so bili krščeni v cerkvi sv. Martina v Šmartnem pri Litiji (Leopold Nepomuk 9. marca 1738, Henrijeta Antonija 11. junija 1739 in Jožef (Franc) Ksaver 17. decembra 1743),<sup>97</sup> torej blizu domače graščine Grič pri Primskovem, Antonija Notburga pa je bila krščena 13. junija 1741 v cerkvi sv. Mihaela v Mengšu.<sup>98</sup> Ana Marija Margareta Schwab pl. Lichtenberg je

umrla 10. marca 1756 na Griču pri Primskovem, pokopali pa so jo v Ljubljani pri frančiškanih. Njen zapuščinski inventar so po obvestilu njenega vdovca in generalnega dediča Leopolda Livija kolegiju kranjskih stanovskih poverjenikov sestavili v Ljubljani in v dvorcu Selo pri Šmartnem 10. junija 1756. Ana Marija Margareta je imela veliko lepega nakita, okrašena z diamanti, rubini in biseri, v celoti je bilo njeno premoženje ocenjeno na 13.781,56 goldinarja. Sopotpisnik zapuščinskega zapisnika je bil njen polbrat Jožef pl. Segalla, sin njene mačehe Marije Suzane Semenič.<sup>99</sup>

Portret Ane Marije Margarete<sup>100</sup> kaže samozavestno in malce zamišljeno damo, rdeče ogrinjalo napol zakriva bujno postavo, naglavni nakit, uhani in broška so elegantno usklajeni. Presenetljiv pa je napis desno zgoraj in še bolj grb na desni pod njim: MARIA ANNA LIB: BAR: /DE LIECHTENBERG/ NATA DE SEGALLA (Marija Ana baronica Lichtenberg, rojena pl. Segalla). Ana Marija Margareta se nikoli v življenju ni naslavljala z baronico, za kar

<sup>95</sup> Smole, *Graščine*, str. 435.

<sup>96</sup> NŠAL, ŽA Ljubljana – Sv. Nikolaj, matične knjige, P5/1737, str. 366; Schiviz v. Schivizhoffen, *Der Adel*, str. 159 (tu je naveden napačen datum poroke).

<sup>97</sup> Schiviz v. Schivizhoffen, *Der Adel*, str. 331, 332, 416.

<sup>98</sup> NŠAL, ŽA Mengeš, matične knjige, R/1728–1746.

<sup>99</sup> ARS, AS 309, XXXIV, Lit. S, fasc. 107, št. 145.

<sup>100</sup> Za koristne nasvete pri opisu portretov se najiskrenejše zahvaljujem dr. Ferdinandu Šerbelju.

tudi ni imela razloga. Za barona je bil Leopold Livij, soprog Ane Marije Margarete, potrjen šele leta 1770, zato je mogoče sklepati, da je bil napis portretu dodan po njeni smrti.

Še bolj preseneča desni od obeh grbov na portretu Ane Marije Margarete. Soprogu pripada starodavni grb Schwab Lichtenbergov na levi strani. Desni grb, ki na portretu običajno predstavlja grb portretiranke, pa je pripadal njeni mačehi Mariji Suzani pl. Semenič z Mačerol, tretji soprogi njenega očeta Matevža Segalle.<sup>101</sup> Za te dvojne grbe je značilno, da so povezani z nekakšnim okrasjem in na vrhu okrašeni s krono plemiške stopnje. Na tem portretu ni niti običajne plemiške krone s petimi biseri na rogljih, ampak nekakšen napol zabrisan okrasek. Ana Marija Margareta po rojstvu ni bila plemkinja, rojena je bila v Škofji Loki kot hči novopečenega meščana in njegove prve soproge Doroteje neznanega porekla.<sup>102</sup> Njen oče Matevž Segalla je ob poplemenitenu leta 1705 dobil plemiški grb in bolj umestno bi bilo, da bi bil na hčerkinem portretu prikazan njegov grb. To da misliti, da sta bila tudi grba na portret vnesena šele po smrti Ane Marije Margarete, kajti sama se verjetno ni pretvarjala, da je bila njena mati Marija Suzana pl. Semenič, saj sta bili skoraj iste starosti. Ali pač? Semeniči so bili namreč že v srednjem veku ena najuglednejših plemiških rodbin na območju Bele krajine.

Leopold Livij Schwab pl. Lichtenberg (PORTRET 2) je okrog leta 1750 po očetu Joštu Viljemu podedoval Selo pri Šmartnem, leta 1754 pa Grič pri Primskovem po bratu Volfu Antonu. Leta 1763 je kot izvrševalec oporoke Cecilije Apfaltrer prišel še do gospostva Črni potok. Prepustila mu ga je namreč Henrijeta baronica Apfaltrer za poravnavo svojih obveznosti, ker ni imela potrebne gotovine.<sup>103</sup>

Na portretu je upodobljen droben resen gospod v lasulji in črni obleki, primerni njegovi deželni službi. V desni roki drži pismo, levo roko ima položeno na mizi, na kateri je še več pisem, eno nosi letnico 1775. Pod grbom rodbine Schwab Lichtenberg, ki ga krasi baronska krona, je naslednji napis: LEOPOLDUS LIB: BARO / DE LIECHTENBERG / JUDICIORUM PROVINCIALIUM OLIM ASSESOR / DEIN C: R: MAJESTAETIS COSILIARIUS / IN PUBLICIS ET POLITICIS IN CARNIOLIA (Leopold baron Lichtenberg, prej deželni sodni predsednik, sedaj cesarski svetnik v javnih in političnih zadevah Kranjske).

Leopold Livij Schwab Lichtenberg je bil višji komisar v deželnem glavarstvu in je imel nalogo, da na osnovi Instrukcije v zvezi z delovanjem policije v mestu Ljubljana iz leta 1774 skupaj s Sigmundom



Grb v baronski diplomu rodbine Schwab Lichtenberg (ARS, AS 1064, št. 54).

grofom Gallenbergom nadzoruje cene živil.<sup>104</sup> Njegov sin Franc Ksaver je imel na osnovi omenjene instrukcije nadzor nad npravnostjo.<sup>105</sup>

Kako je prišlo do tega, da se je potomec kuharice Julijane smel imenovati baron? Nič drugače kot z goljufijo. Leta 1769 je Leopold Livij ugotovil, da je med njegovimi dokumenti originalna baronska diploma Lichtenbergov iz leta 1660, v kateri so bili pobaronjeni njegova strica Janez Jurij in Franc Bernard ter njun bratranec Franc. Kako je prišla ta diploma v družinski arhiv Schwabov, ni znano.<sup>106</sup>

Leopold Livij je takoj dal sestaviti tako imenovani »preizkus prednikov«, to je rodovnik, ki je moral za nekaj rodov nazaj dokazati plemiško poreklo tako po očetovi kot po materini strani. Ker so bili drugi rodbinski dokumenti, ki bi dokazovali njegovo poreklo, »baje« izgubljeni, si je pomagal z domišljijo. Na vsak način je hotel dokazati, da tudi njemu pripada baronski naslov. V obrazložitvi prošnje za potrditev baronskega stanu z dne 19. decembra 1769 je zapisal, da izhaja neposredno od Janeza Jurija Lichtenberga, ki je leta 1660 prejel baronski naslov, in trdil, da sta vitez Jurij, njegov pravi prapraded s Tuštanja (1520–1585), in baron Janez Jurij (1626–1662), njegov »mali« prastric po moški strani, ena in ista oseba. Svojega pradedu Volfa Maksimiljana je v preizkusu prednikov napravil za sina Ane pl. Rain, ki je bila

<sup>101</sup> Marija Suzana je bila hčerka Volfa Rudolfa pl. Semeniča z Mačerol in Marije Terezije grofice Saurau (ŽAL, LJU 340, gesli Semenič in Saurau).

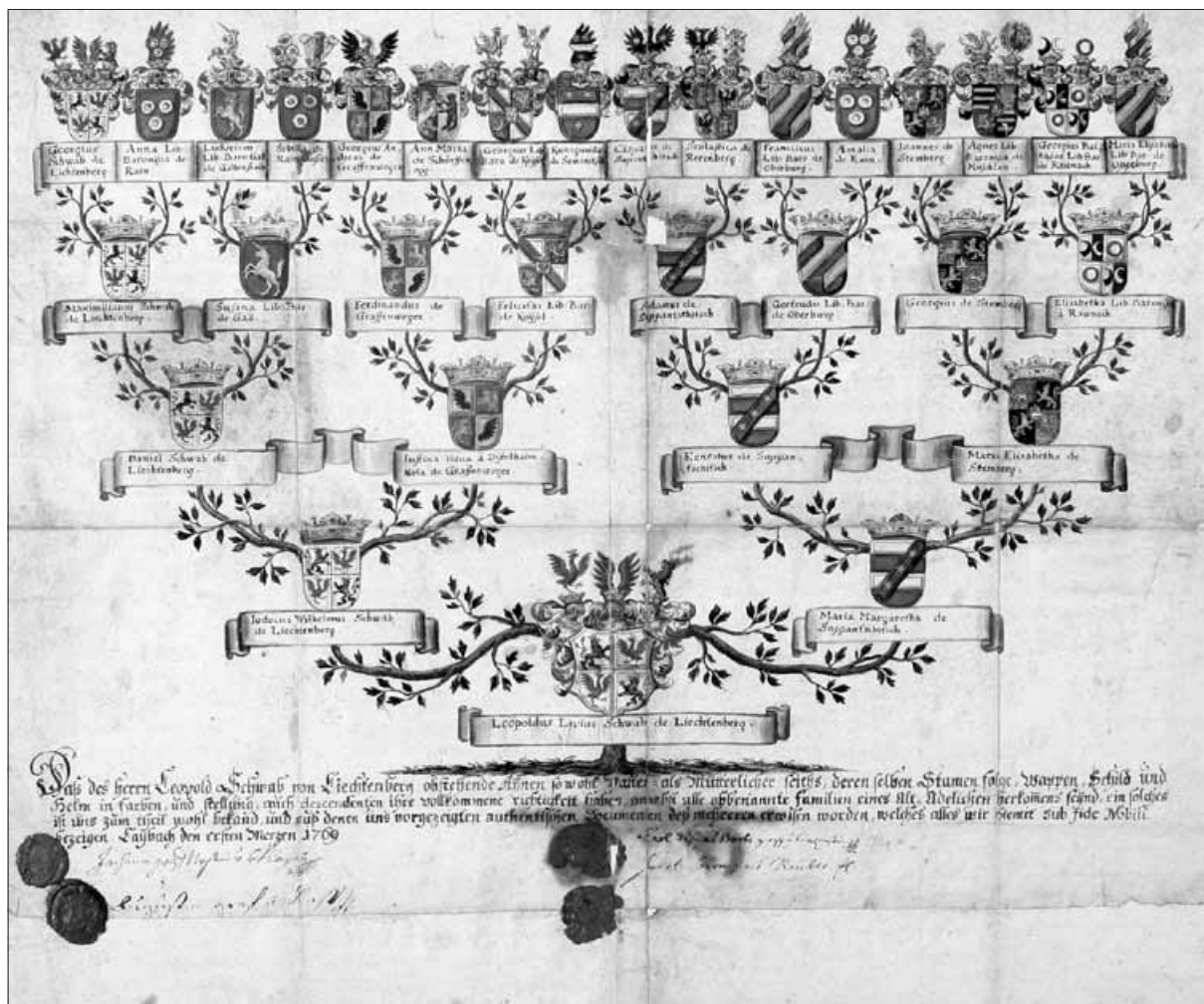
<sup>102</sup> Glej opombo št. 79.

<sup>103</sup> Smole, *Graščine*, str. 124; Stopar, *Grajske stavbe, Dolenjska*, str. 35.

<sup>104</sup> Klasinc Škofljanec, Ljubljanska policija, str. 292–293.

<sup>105</sup> Prav tam, str. 293.

<sup>106</sup> Graščinski arhiv Jablje (ARS, AS 740) vsebuje znatno število dokumentov grofovske linije s Tuštanja in Sneznika (op. L. S.).



Lazni preizkus prednikov Leopolda Livija Schwaba pl. Lichtenberga (ARS, AS 1075, št. 149).

plemkinja, in »preizkus prednikov« je bil tako neoporečen. S tem je zatajil svojo pravo praprababico, kuharico Julijano. Vsekakor je Leopold Livij svoj namen dosegel in se smel imenovati baron.<sup>107</sup> Potrditev baronata je bila izstavljena na Dunaju 3. februarja 1770, 7. aprila 1770 pa je bil baronski naslov potrjen tudi na glavarstvu v Ljubljani. Za dokument o potrditvi je moral Leopold Livij plačati takso 10 goldinarjev in 28 krajcarjev.<sup>108</sup>

Leopold Livij je sedaj tudi svojo pokojno soprogo Ano Marijo Margareto spremenil v baronico in na njen portret je po vsej verjetnosti prav on dal narisati grb pl. Semeničev. S tem ko ji je pripisal mater iz te ugledne in predvsem starodavne plemiške rodbine, je dvignil njen in s tem tudi svoj ugled. Grofovski bratranci Leopolda Livija se temu niso upirali, v tem času sta se njihova slava in bogastvo že bližala zatonu in sčasoma so se celo spoprijateljili ter veselo botrovali pri krstih in pričali pri porokah svojih dotlej za-

postavljenih sorodnikov.<sup>109</sup>

Leopold Livij baron Lichtenberg je umrl leta 1799.<sup>110</sup> Svojo soprogo Ano Marijo Margareto je preživel kar za 43 let. Z njim se je končala linija baronov Lichtenbergov, njegov sin Franc Ksaver pa je ustanovil linijo baronov Lichtenberg-Janežič.<sup>111</sup>

### Rodbina Lichtenberg-Janežič (1781–1941)

Portret Franca Ksaverja, barona Lichtenberga (PORTRET 3), je bil najbrž naslikan po poroki, verjetno leta 1782, ko je dobil službo v Postojni. Njegov portret in portret njegove mlade soproge je očitno izdelala ista roka. Portret kaže samozavestnega mladega moža v elegantni opravi, v rdečem telovniku z

<sup>107</sup> Slana, Lichtenbergi, str. 195–196.

<sup>108</sup> ARS, AS 740, fasc. 6, Familiaria.

<sup>109</sup> Schviz v. Schvizhoffer, *Der Adel*, str. 120, 166. Primer: Katarina grofica Lichtenberg je bila botra pri krstu Janeza Nepomuka Jakoba barona Lichtenberg-Janežiča 24. julija 1783, Janez grof Lichtenberg pa je bil priča pri poroki Leopolda barona Lichtenberg-Janežiča 21. februarja 1819.

<sup>110</sup> Smole, *Graščine*, str. 640.

<sup>111</sup> Golec, *Valvasorji*, str. 163, op. 661.



Dvorec Črni potok (*Valvasor, Die Ehre, XI, str. 518*).

belimi svilenimi in srebrnimi obrobami in našitki ter v suknjiču s črnim trirogelnikom pod levo pazduho, v desni roki, položeni na mizo, drži razprostrt načrt z napisom *Graniz Mäpa*. Napis nad baronskim grbom se glasi: FR: XAV: LIB: BARO DE LIECHTENBERG CAPUS CIRCULI CARNae INTERIORIS ET AUSTus VERSUS REMP: VENETAM CONFINUUM COMus IN ISTRIA (Franc Ksaver baron Lichtenberg, glavar notranjskega okrožja itd.).

Ko mu je polbrat Jožef Anton baron Janežič v testamentu zagotovil dediščino, dvorca Jablje in Medija, se je Franc Ksaver pri ustvarjanju družine lahko ozrl višje od svojih dotedanjih možnosti. Uspelo mu je zasnovati ljubko sedemnajstletno grofico Hiacinto Ursini Blagaj. Poroka je bila 5. maja 1779 v ljubljanski stolnici.<sup>112</sup> Po poroki sta mladoporočenca prevzela dvorec Jablje, ki je dotlej pretežno sameval, kajti Jožef Anton se je najraje zadrževal v svoji hiši v Ljubljani. Tam je 2. februarja 1780 tudi umrl in ni dočkal nečaka Jožefa Leopolda Alojzija, ki se je rodil 9. februarja v Ljubljani, le teden dni po njegovi smrti.

Deček je dobil ime Jožef po pokojnem stricu in Leopold po dedku, ki je bil tudi njegov krstni boter.<sup>113</sup>

Hiacinta in Franc Ksaver sta imela v naslednjih treh letih še tri sinove, ki so bili v krstnih knjigah že vpisani pod novim priimkom Lichtenberg-Janežič. To so bili bodoči naslednik Leopold Janez Nepomuk Stanislav, rojen 7. maja 1781, Ksaver Anton, rojen 10. junija 1782, in Janez Nepomuk Jakob Ignacij, rojen 24. julija 1783.<sup>114</sup>

Mlada gospodarica Jabelj Hiacinta Marija Leopoldina Katarina Alojzija baronica Lichtenberg, r. grofica Ursini Blagaj (PORTRET 4), je bila rojena 3. julija 1761 v Ljubljani. Njen portret je nastal v Jabljah, verjetno hkrati s portretom njenega soproga, in prikazuje nežno mlado damo v temni obleki z globokim izrezom dekolteja in z rdečo podlogo, v črnem klobučku, okrašenem s črno-belimi peresom in srebrnim cofom. V desnici ima rožnato vrtnico, levica počiva na mizi. Na desni zgoraj sta grba Schwab Li-

<sup>112</sup> NŠAL, ŽA Ljubljana – Sv. Nikolaj, matične knjige, P/1635–1789; Schiviz v. Schivizhoffen, *Der Adel*, str. 163.

<sup>113</sup> NŠAL, ŽA Ljubljana – Sv. Nikolaj, matične knjige, R/1746–1784; Schiviz v. Schivizhoffen, *Der Adel*, str. 118.

<sup>114</sup> Fonda, Plemeniti in neplemeniti, str. 4; Schiviz v. Schivizhoffen, *Der Adel*, str. 119, 120.

chtenbergov in Ursini Blagajev, ki sta povezana s plemiško krono. Napis pod grbom se glasi: HIACINTA LIB: BARONISSA DE LIECHTENBERG NATA COMITISSA URSINI DE BLAGAY (Hiacinta baronica Liechtenberg, rojena grofica Ursini pl. Blagaj).

Za nežnim videzom baronice Hiacinte pa se je skrival trden in neomajen značaj, saj je leta 1813 brata Jožefa neusmiljeno tožila, ker se je čutila ogoljufano za dediščino po očetu Antonu Nepomuku.<sup>115</sup>

Leta 1781 je Franc Ksaver dobil dovoljenje za združitev imen in grbov Lichtenberg-Janežič.<sup>116</sup> Leta 1782 je postal okrožni glavar v Postojni, leta 1807 c. kr. gubernijski svetnik,<sup>117</sup> leta 1809, že pod upravo Francozov, pa podpredsednik gubernija, vendar brez vseh pooblastil.<sup>118</sup> V Ljubljani je prebival v hiši na Novem trgu 5, ki jo je podedoval po polbratu Jožefu Antonu.<sup>119</sup> Posvetil se je tudi upravljanju gospostev Jablje in Medija.

Posestvo Jablje je imelo graščinsko poslopje v katastrski občini Loka, podložniške kmetije pa v katastrski občini Stara vas pri Mokronogu. Leta 1783 je gospostvo Jablje obsegalo 85 in 2/3 kmetije. Davek od gosposčinske zemlje je bil 390 goldinarjev, 2 krajcarja in 1 denarič, od podložniške zemlje 429 goldinarjev, 16 krajcarjev in 3 denariče, od vinogradov pa 20 goldinarjev, 16 krajcarjev in 2 denariča. Kontribucija je znašala 513 goldinarjev, 37 krajcarjev in 2 denariča.<sup>120</sup>

Leta 1799 je Franc Ksaver po očetu podedoval posestva Črni potok, Grič pri Primskovem in Selo pri Šmartnem.<sup>121</sup> Medijo je leta 1807 za 26.000 goldinarjev prodal Antonu pl. Pilbachu.<sup>122</sup>

Franc Ksaver je po letu 1810 svojemu nasledniku Leopoldu izročil Jablje, saj se verjetno ni več čutil sposobnega upravljati tako veliko posestvo.<sup>123</sup> Hišo v Ljubljani na Novem trgu 5 je sinu prepustil leta 1817.<sup>124</sup>

Franc Ksaver in soproga Hiacinta sta zadnja leta življenja preživela v dvorcu Črni potok in oba sta tam tudi umrla, on pri oseminosemdesetih letih 10. septembra 1832, ona pa pri enainosemdesetih 18. decembra 1842.<sup>125</sup>

Ignacij baron Lichtenberg (PORTRET 5). Franc Ksaver je imel starejšega brata Leopolda Nepomuka, ki je bil krščen 9. marca 1738 v Šmartnem pri Liti-

ji.<sup>126</sup> Glede na to, da je bil pri delitvi dediščine pokojne Franciške Uršule baronice Valvasor med dediči njene pokojne sestre Ane Marije Margarete Schwab pl. Lichtenberg naveden njen sin, grenadirski stotnik Ignacij,<sup>127</sup> sta morda Leopold Nepomuk in Ignacij ena in ista oseba. V matičnih knjigah podatkov o Ignaciju, sinu Leopolda Livija Schwab pl. Lichtenberga, namreč ni. Kot dedič po materi je bil Leopold Nepomuk oz. Ignacij leta 1765 star 27 let, kar bi se lahko ujemalo s stopnjo njegovega čina v vojski. O njegovi družini ni podatkov, po vsej verjetnosti ni bil poročen. Umrl je pred letom 1780, kajti njegov delež na gospostvu Medija je leta 1780 podedoval njegov oče Leopold Livij.<sup>128</sup> Morda sta Hiacinta in Franc Ksaver svojemu, leta 1783 rojenemu sinu ime Ignacij dodala v spomin na pokojnega strica.

Na portretu je upodobljen mlad mož v vojaški uniformi, ki jo sestavljajo zelen jopič, bel plašč s podarjenimi zlatimi gumbi, sablja ob levem boku in opasnica (*Feldbinde*), leva roka se naslanja na trirogljnik, položen na mizo. Na desni zgoraj je baronski grb in napis: IGNATIUS LIB: BARO DE LIECHTENBERG C: R: CAPITANEUS ACTUALIS INCLITI REGIMINIS PEDESTRIS RIESE (Ignacij baron Lichtenberg, aktualni stotnik slavnega pehotnega regimenta itd.).

Franca Ksaverja je na Jabljah in drugih posestvih nasledil drugi sin Leopold I. baron Lichtenberg-Janežič (PORTRET 6).

Leopold Janez Nepomuk Stanislav baron Lichtenberg-Janežič je bil rojen 7. maja 1781 v Ljubljani.<sup>129</sup> Kot petnajstletnik je bil na Terezijanski viteški akademiji na Dunaju, leta 1797 pa je vstopil v vojsko. Leta 1803 je kot nadporočnik služil pri konjeniškem polku Hohenzollern. Leta 1805 je bil na vojnem pohodu na Tirolskem, nato se je moral po osmih letih vojaške službe vrniti domov, kajti umrla sta mu dva brata, prav tako častnika, tretji brat pa je umrl že kot otrok. Ostal je kot edini sin in bodoči naslednik očeta Franca Ksaverja. Vendar izobraženemu svetovljanskemu mladeniču gospodarjenje na posestvu ni ustrezalo, zelo pa se je znašel v politiki pod upravo Francozov. Leta 1809 so bile ustanovljene Ilirske province, kjer je mladi Leopold našel svoje mesto delovanja. Zaradi odličnega znanja francoščine ga je leta 1809 guverner Janez grof Brandis imenoval za stalnega odbornika v guberniju. Leta 1810 je bil član tržaške delegacije v Parizu. Še istega leta ga je generalni guverner Ilirskih provinc, maršal Auguste de Marmont, spet poslal v Pariz, kjer so ga predlagali za podelitev Legije časti. Leta 1811 je bil imenovan za intendanta v Gorici.

<sup>115</sup> ARS, AS 740, fasc. 1, Dominicalia, III – Zapuščinski spisi.

<sup>116</sup> Fonda, Plemeniti in neplemeniti, str. 3.

<sup>117</sup> Prav tam.

<sup>118</sup> Dimitz, *Geschichte Krains* IV, str. 272.

<sup>119</sup> ZAL, LJU 346, Fabjančič, *Knjiga bis* II – Novi trg, str. 543.

<sup>120</sup> Smole, *Graščine*, str. 195.

<sup>121</sup> Prav tam, str. 124, 171, 435.

<sup>122</sup> Prav tam, str. 286.

<sup>123</sup> Prav tam, str. 196.

<sup>124</sup> ZAL, LJU 346, Fabjančič, *Knjiga bis* II – Novi trg, str. 543.

<sup>125</sup> Fonda, Plemeniti in neplemeniti, str. 3, 4; Preinfalk, *Plemiške rodbine na Slovenskem, 16. stoletje, 1. del*, Ursini Blagaj, str. 264, 329; Genealogija rodbine Ursini Blagay: <http://genealogy.euweb.cz/hung/blagai2.html>.

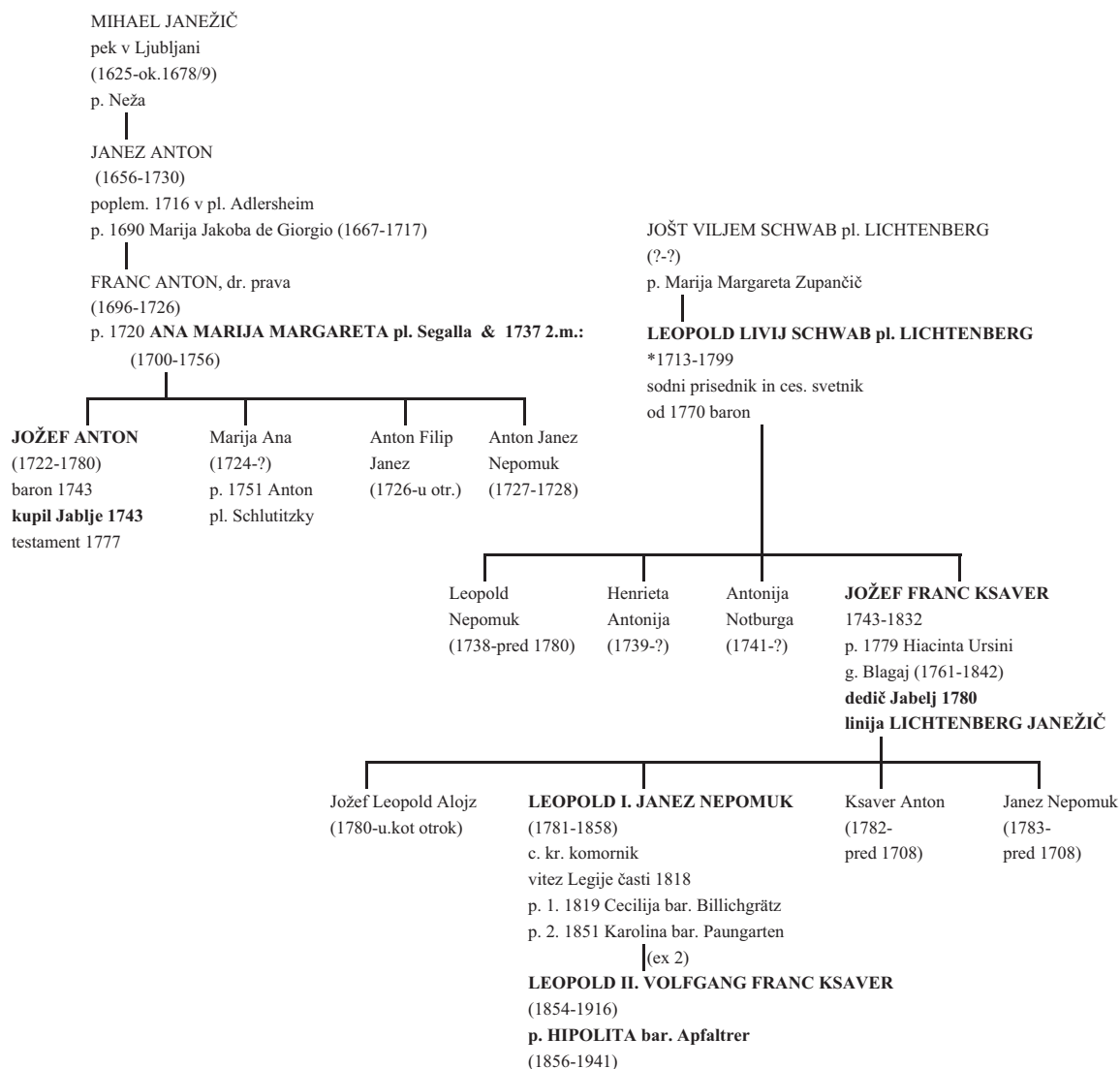
<sup>126</sup> Schiviz v. Schivizhoffen, *Der Adel*, str. 331.

<sup>127</sup> Golec, *Valvasorji*, str. 163, op. 661.

<sup>128</sup> Prav tam.

<sup>129</sup> Schiviz v. Schivizhoffen, *Der Adel*, str. 120.

## Rodovnik: Janežiči – Schwab Lichtenbergi



Po odhodu Francozov je bil baron Leopold pri avstrijskih oblasteh razumljivo v nemilosti. Dejansko pa je bil njegov ugled tako velik, da mu kljub očitkom, da je prijateljeval s Francozi, niso zares mogli do živega, a ob poskusu, da bi se rehabilitiral, je imel kljub temu precej težav, kar je razvidno tudi iz dejstva, da mu v novih razmerah Legija časti ni bila priznana. Obstajajo številni osnutki prošenj za dovoljenje, da bi nosil »tuje odlikovanje«. V letih 1817 in 1818 so mu zavrnilo tudi vse prošnje, da bi spet stopil v vojsko. Leta 1818 so mu v Franciji zamenjali staro, Napoleonovo odlikovanje za odlikovanje kralja Ludvika XVIII. Šele leta 1819 mu je bila povrnjena pravica glasovanja v kranjskem deželnem zboru, leta 1821, v času ljubljanskega kongresa, pa je lahko pričel Legijo časti nositi po novem. Da bi dokazal svojo lojalnost, je ponudil oddajo svoje hiše v Ljubljani in jo tudi pripravil za prihod pruskega kralja na kongres, a kralj se kongresa ni udeležil; vprašanje je, ali so mu bili kljub

pošnji povrnjeni stroški za vse priprave.<sup>130</sup> Leopold je bil lastnik hiše na Novem trgu 5 že od leta 1817, ko je nanj lastništvo prenesel oče Franc Ksaver.<sup>131</sup>

Baron Leopold je bil vsestransko izobražen in kultiviran. Že leta 1813 je postal podporni član društva prijateljev glasbe. V času Ilirskih provinc je bil med sestavljavci statuta društva Kazina, katerega namen je bil pospeševanje trgovine, izobraževanja in zabav, »primernih za izobražene kroge«. Društvo Kazina, ki je imelo leta 1821 okrog 135 članov družbene smetane vojvodine Kranjske, plemičev, meščanov in duhovščine, je imelo sedež v deželnem dvorcu že v drugi polovici 18. stoletja. Kasneje je bil baron Leopold med pobudniki gradnje poslopja Kazine in računovodja kazinskega gradbenega odbora. Stavba je bila zgrajena med letoma 1836 in 1838 pod vod-

<sup>130</sup> ARS, AS 744, fasc. 6, Familiaria.

<sup>131</sup> Glej op. št. 124.



stvom gradbenega mojstra Venceslava Vadvlava in sodi med najlepše neoklasicistične stavbe v Ljubljani. Društvo Kazina je v njej organiziralo družabne prireditve in plese. V pritličju so bili prostori za kavarno in gostišče za širšo javnost, v prvem nadstropju pa so bili prostori društva.<sup>132</sup>

Leopold I. baron Lichtenberg-Janežič je bil vsestransko spoštovan član visoke družbe na Kranjskem, v družinskem življenju pa ni imel sreče. Poročil se je šele pri sedemintridesetih letih, in sicer 21. februarja 1819 s triintridesetletno baronico Cecilijo Billichgrätz, ki je bila že eno leto vdova po grofu Aleksandru Auerspergu.<sup>133</sup> S soprogo nista imela nič skupnega, baje tudi ni delila njegove naklonjenosti do kulture in umetnosti, po njegovih besedah, verjetno zapisanih v jezi, je bila egoistična, skopa in prostaška. Prav mogoče je, da sta večinoma živela ločeno. Baronica Cecilija je umrla leta 1836 in mu v oporoki »v znak sprave« zapustila (le) briljantno kravatno iglo.<sup>134</sup>

Baron Leopold je bil vdovec polnih 15 let. Leta 1846 je dr. Karlu Wurzbachu za 28.000 goldinarjev prodal Grič pri Primskovem, Črni potok in Selo pri Šmartnem,<sup>135</sup> tako da mu je ostalo le gospostvo Jablje z dvorcem, polnim prelepega pohištva in umetniških del.<sup>136</sup> Naslednika pa še ni imel. Sicer je imel nezakonskega sina Leopolda, ki ga po vseh pravilih tedanje družbe seveda ni mogel naslediti.<sup>137</sup> Pri sedemdesetih letih je spoznal enainvajsetletno baronico Karolino Paungarten, rojeno v Ljubljani 11. oktobra 1830,<sup>138</sup> se kljub veliki starostni razliki z njo poročil in kmalu dobil tako zaželenega naslednika. Umrl je v Ljubljani 10. januarja 1858.<sup>139</sup> Vdova Karolina se je 31. julija 1865 na Jabljah poročila z orientalistom in diplomatom Otokarjem baronom Schlechta (1825–1894), s katerim je leta 1866 imela sina Otokarja. Umrla je 12. novembra 1904 na Dunaju.<sup>140</sup>

Portret barona Leopolda I. je naslikal znani slikar Jožef Tominc. Slika prikazuje elegantnega temnolasega gospoda v črni obleki, z levo roko se naslanja na empirsko zofo in resno gleda proti levi. V ušesu ima zlat uhan, v kravati zlato broško z rubini ali granati v obliki triperesne deteljice, opazen je pozlačen me-

hanizem za navijanje žepnih ur, posebej pa je vidno odlikovanje Legije časti, ki ga je po menjavi oblasti tako težko znova pridobil. Na desni zgoraj pod grbom je napis: LEOPOLD FREYHERR VON LICHTENBERG – JANESCHITSCH \*1781 †1858 (Leopold baron Lichtenberg-Janežič). Letnica smrti je bila razumljivo dodana pozneje.

Zadnji moški predstavnik baronov Lichtenberg-Janežič je bil edini Leopoldov sin, 28. januarja 1854 rojeni Leopold II. Wolfgang Franc Ksaver, ki je gospodaril na Jabljah in na posestvu Dobrava na Dolnjem Dunaju je doštudiral pravo.<sup>141</sup>

Bil je komtur Franc Jožefovega reda in namestnik deželnega glavarja na Kranjskem. Od leta 1884 je bil zastopnik veleposestnikov v kranjskem deželnem zboru. Slovel je zlasti kot poljedelski strokovnjak. Bil je dolgoletni član kranjske kmetijske družbe. Zaradi svojega ljubeznivega značaja je bil v vseh družabnih krogih zelo spoštovan in priljubljen.<sup>142</sup> Nagnjenje do kulture je podedoval po očetu. Bil je dejaven član Muzejskega društva za Kranjsko, ki je izdajalo časopis *Carniola*.<sup>143</sup>

Leta 1877 se je Leopold II. baron Lichtenberg-Janežič poročil z Marijo Hipolito baronico Apfaltrer, ki se je rodila v Gradcu 17. maja 1856.<sup>144</sup>

Leta 1883 je bilo na Kranjskem veliko slavlje. Praznovali so 600-letnico oblasti Habsburžanov v deželi. Kronska deželo Kranjsko je ob tej priložnosti obiskal cesar Franc Jožef I. in zvesti Kranjci so v njegovo in svojo čast pripravili veliko razstavo v stavbi realne gimnazije v Ljubljani.<sup>145</sup> Na razstavi so bili prikazani predmeti, najdeni na Kranjskem v predzgodovinskem obdobju, kulturnozgodovinski predmeti iz različnih obdobij, ženska ročna dela, dela domače obrti ipd. Poleg deželne muzeja, različnih društev, dvorcev, samostanov, cerkva ipd. so tudi številni posamezniki prispevali svoje zaklade za razstavo. Med njimi je bil tudi Leopold II. baron Lichtenberg-Janežič. Iz razstavnega kataloga je razvidno marsikaj dragocenega iz dvorca Jablje, kar je sedaj za vedno izgubljeno. Baron Leopold je za razstavo posodil portret barona Antona Janežiča, lovske predmete, portret Viljema pl. Raspa, portret neke baronice Lichtenberg (morda babice Hiacinte?), staro skrinjo, skrinjico, starinsko obleko za gala prireditve, odejo za konjsko sedlo in usnjen tulec za pištole ob sedlu, puško, dva miniaturna portreta, starinsko uro, bonboniero, mizico, srebrn in pozlačen vrček za pivo ter cerkveni kelih. Na razstavi so bile tudi številne knjige iz grajskih knjižnic, nakit, pečati, glasbila in slike, ki so jih takrat pripri-

<sup>132</sup> ARS, AS 740, fasc. 7, Familiaria, posebno udejstvovanje; <http://www.kazina.si/kazina/zgodovina>; [https://sl.wikipedia.org/wiki/Kazina,\\_Ljubljana](https://sl.wikipedia.org/wiki/Kazina,_Ljubljana).

<sup>133</sup> Schiviz v. Schivizhoffen, *Der Adel*, str. 166. Grof Aleksander Auersperg in Cecilija baronica Billichgrätz sta bila starša znanega pesnika in politika Antona Aleksandra – Anastazija Grüna.

<sup>134</sup> Preinfalk, *Auerspergi*, str. 203.

<sup>135</sup> ARS, AS 740, fasc. 8, Kupna pogodba 1846.

<sup>136</sup> Stopar, *Grajske stavbe, Gorenjska*, str. 45–57; Stražar, *Mengeš in Trzin*, str. 79–83.

<sup>137</sup> ARS, AS 740, fasc. 7, Familiaria, posebno udejstvovanje. Ohranjeni so spisi glede Leopolda Šaterlina, nezakonskega sina barona Leopolda Lichtenberga v letih 1835–1836 in 1838–1840.

<sup>138</sup> Schiviz v. Schivizhoffen, *Der Adel*, str. 134.

<sup>139</sup> Prav tam, str. 214.

<sup>140</sup> [https://de.wikisource.org/wiki/Wikisource\\_Diskussion:Spielwiese/BKL%C3%96#Schlechta](https://de.wikisource.org/wiki/Wikisource_Diskussion:Spielwiese/BKL%C3%96#Schlechta).

<sup>141</sup> ARS, AS 740, fasc. 6, Familiaria. Ohranjen je Leopoldov študentski indeks 1873–1878.

<sup>142</sup> Fonda, Plemeniti in neplemeniti, str. 3.

<sup>143</sup> <https://archive.org/stream/carniolaizvestja07muze#page/304/mode/2up>.

<sup>144</sup> ARS, AS 744, fasc. 9, Familiaria, genealoške tabele.

<sup>145</sup> [http://iza.zrc-sazu.si/pdf/stare\\_objave/Katalog\\_der\\_Landesausstellung\\_1883.pdf](http://iza.zrc-sazu.si/pdf/stare_objave/Katalog_der_Landesausstellung_1883.pdf)



*Dvorec Jablje danes (foto: Lidija Slana).*

sali znanim slikarjem, npr. Rubensu, Duerrerrju, Van Dycku, Breugelu in drugim.

Baron Leopold II. je umrl v Ljubljani 14. oktobra 1916 brez potomcev in z njegovo smrtjo se je končala moška linija baronov Lichtenberg-Janežič. Soproga Marija Hipolita je med obema vojnoma upravljala Jablje in umrla leta 1941. V dvorcu je bil takrat njen gost baron Hilmer Buellow s soprogo Elzo, rojeno baronico pl. Seebach, zaposlen pri nemškem vojnem letalstvu. Leta 1943 se je upokojil z nazivom generalpodpolkovnika in se pričel ukvarjati s pisateljevanjem na vojno tematiko.<sup>146</sup> Zakonca sta ostala v dvorcu do leta 1944, ko je bilo že mogoče slutiti bližajoči se konec vojne vihre.<sup>147</sup> Odselila sta se v Nemčijo in z njima je bil verjetno odpeljan tudi del grajskih dragocenosti, ki so jih prejšnji lastniki zbrali z ljubeznijo in ponosom. Portreti v knjižnici so ostali na svojih mestih, saj jima niso nič pomenili.

### Dvorec Jablje spet živi

Dvorec Jablje je v svoji skoraj petstoletni zgodovini doživljal nenehen vzpon. Lastniki so ga skrbno varovali, olepševali in v njem zbirali dragocenosti, ki so jih ponosno kazali obiskovalcem ter jih zapuščali svojim potomcem, dokler se v kaosu druge svetovne vojne ni vse porazgubilo. Danes so te dragocenosti prejšnjih stoletij sicer izgubljene, dvorec pa se je kljub vsemu dvignil iz povojnega mrtvila; pozabiti mora na nekdanji plemiški sijaj, dobil je nove zadolžitve, ki jih odlično opravlja.

<sup>146</sup> Hilmer Freiherr von Buellow: [https://de.wikipedia.org/wiki/Hilmer\\_Freiherr\\_von\\_B%C3%BClow](https://de.wikipedia.org/wiki/Hilmer_Freiherr_von_B%C3%BClow).

<sup>147</sup> ARS, AS 740, fasc. 5, Korespondenca – zasebna korespondenca zakoncev von Buellow iz leta 1944.

## VIRI IN LITERATURA

### ARHIVSKI VIRI

ARS – Arhiv Republike Slovenije  
 AS 173 – Imenjske knjige.  
 AS 308 – Zbirka testamentov Deželnega sodišča v Ljubljani.  
 AS 309 – Zbirka zapuščinskih inventarjev Deželnega sodišča v Ljubljani.  
 AS 740 – Gospostvo Jablje.  
 AS 744 – Gospostvo Koča vas.  
 AS 1064 – Zbirka plemiških diplom.  
 AS 1071 – Zbirka grbov.  
 AS 1075 – Zbirka rodovnikov.

NŠAL – Nadškofjski arhiv Ljubljana  
 Matične knjige: ŽA Ljubljana – Sv. Nikolaj; ŽA Mengeš; ŽA Škofja Loka.

ZAL – Zgodovinski arhiv Ljubljana  
 LJU 340, Lazarinijeva genealoška zbirka.  
 LJU 346, Vladislav Fabjančič, Knjiga hiš: I – Stari trg, II – Novi trg, III – Veliki trg.

NARODNA GALERIJA – Portreti članov rodbin Lichtenberg in Lichtenberg-Janežič  
 Sig. NG S 381 Jožef Tominc: Leopold Liechtenberg-Janežič.  
 Sig. NG S 913 Neznani avtor: Marija Ana Liechtenberg.  
 Sig. NG S 914 Neznani avtor: Ignacij Liechtenberg.  
 Sig. NG S 915 Neznani avtor: Hiacinta baronica Liechtenberg.  
 Sig. NG S 916 Neznani avtor: Franc Ksaver Liechtenberg.  
 Sig. NG S 917 Neznani avtor: Leopold baron Liechtenberg.

### SPLETNI VIRI

Brdo pri Lukovici. [https://sl.wikipedia.org/wiki/Grad\\_Brdo\\_pri\\_Lukovici](https://sl.wikipedia.org/wiki/Grad_Brdo_pri_Lukovici).  
 Genealogija Liechtenstein. [https://de.wikipedia.org/wiki/Stammliste\\_von\\_Liechtenstein](https://de.wikipedia.org/wiki/Stammliste_von_Liechtenstein).  
 Genealogija Ursini-Blagay. <http://genealogy.euweb.cz/hung/blagai2.html>.  
 Kazina Ljubljana. <http://www.kazina.si/kazina/zgodovina>; [https://sl.wikipedia.org/wiki/Kazina,\\_Ljubljana](https://sl.wikipedia.org/wiki/Kazina,_Ljubljana).  
 Pečnik Damjanin Aleš Hafner, Zgodovina. <file:///D:/bk/dokumenti/Jablje/Grad%20Jable%20-%20Predstavitev%20gradu.html>.  
 Robert Fonda, Plemeniti in neplemeniti Janežiči. <http://rfondablog.blogspot.si/2014/03/plemeniti-in-neplemeniti-janezici.html>.  
 Siebmacher, Der Adel, opis: abs.11. <http://reader>.

digitale-sammlungen.de/de/fs1/object/display/bsb10362306\_00017.html grb, abs. 34: [http://reader.digitale-sammlungen.de/de/fs1/object/display/bsb10362306\\_00057.html](http://reader.digitale-sammlungen.de/de/fs1/object/display/bsb10362306_00057.html).

Slovenski biografski leksikon (SBL). <http://www.slovenska-biografija.si/>.

Torkar, Silvo, Etimologija, Jablje ali Jable. *Delo*, 14. 2. 2008. <http://www.onger.org/depo/trzin/20080214delojablejablje.pdf>.

## LITERATURA IN OBJAVLJENI VIRI

Adler, Monatsblatt, Mai–Juni 1938, XII. Bd., Nr. 41–42, str. 437.

Gestrin, Ferdo: Obdobje fevdalizma na ozemlju domžalske občine v luči zemljiškega gospodstva Jablje. *Zbornik občine Domžale*. Domžale: Kulturna skupnost, 1979, str. 23–59.

Globočnik, Anton: Der Adel in Krain. *Mittheilungen des Musealvereines für Krain* XII, 1899, str. 1–16.

Golec, Boris: Plemstvo v cerkvenih matičnih knjigah zgodnjega srednjega veka – raziskovalni problemi in izzivi. *Arhivi* 36, 2013, št. 1, str. 85–110.

Golec, Boris: *Valvasorji. Med vzponom, Slavo in zatonom*. Ljubljana: Založba ZRC, 2015.

Jakič, Ivan: *Vsi slovenski gradovi: Leksikon slovenske grajske zapuščine* (dopolnjen natis). Ljubljana: DZS, 1997.

Klasinc Škofljanec, Andreja: Ljubljanska policija v drugi polovici 18. stoletja. *Kronika L*, 2002, str. 291–300.

Koblar, Anton: Drobtinice iz furlanskih arhivov. *Izvestja muzejskega društva za Kranjsko* 2 1892.

Kos, Dušan: *Vitez in grad. Vloga gradov v življenju plemstva na Kranjskem, slovenskem Štajerskem in slovenskem Koroškem do začetka 15. stoletja*. Ljubljana: Založba ZRC, 2005.

Kožuh, Mateja in Nika Merljak in Matej Mezek in Matjaž Bizjak: Seminar iz temeljnih zgodovinskih ved, UNG 2012–2013. Urbar deželno knežjega urada Jablje 1493. *Arhivi* 37, 2014, št. 1, str. 217–232.

*Ljubljanski klasiki: 1563–1965* (ur. Živka Črnivec et al.). Ljubljana: Maturanti Klasične gimnazije (1941–1958), 1999.

Odlok o razglasitvi Območja in Gradu Jablje za spomenik državnega pomena. *Uradni list RS*, št. 81/1999 (5. 10. 1999).

Pečnik, Damjana in Nataša Koruza in Mojca Tercelj Otorepec: *Grad Jablje in območje gradu. Konservatorski program*. Zavod za varstvo kulturne dediščine Slovenije, OE Kranj. Kranj: 2001.

Preinfalk, Miha in Matjaž Bizjak: *Turjaška knjiga listin I. Listine zasebnih arhivov kranjske grofovske in knežje linije Turjaških (Auerspergov). 1 (1218–1400)*. Ljubljana: Zgodovinski inštitut Milka Kosa ZRC SAZU, 2008.

Preinfalk, Miha: *Auerspergi, Po sledeh mogočnega tura*.

Ljubljana: Zgodovinski inštitut Milka Kosa ZRC SAZU, 2005.

Preinfalk, Miha: *Plemiške rodbine na Slovenskem. 16. stoletje. 1. del. Od Barbov do Zetscherjev*. Ljubljana: Viharnik, 2016.

Preinfalk, Miha: *Plemiške rodbine na Slovenskem. 17. stoletje. 1. del. Od Billichgrätzov do Zanettijev*. Ljubljana: Viharnik, 2014.

Schiviz v. Schvizhoffen, Ludwig: *Der Adel in den Matriken des Herzogtums Krain*. Görz: Selbstverlag, 1905.

Slana, Lidija: Lichtenbergi na Tuštanju. *Kronika LVII*, 2009, str. 171–200.

Smole, Majda: *Graščine na nekdanjem Kranjskem*. Ljubljana: Državna založba Slovenije, 1982.

Stopar, Ivan: *Grajske stavbe v osrednji Sloveniji, I. Gorenjska, Območje Kamnika in Kamniške Bistrice* (knjiga 7). Ljubljana: Viharnik, 1997.

Stopar, Ivan: *Grajske stavbe v osrednji Sloveniji, II. Dolenjska, Med Bogenšperkom in Mokricami* (knjiga 13). Ljubljana: Viharnik, 2001.

Stražar, Stane: *Mengeš in Trzin skozi čas*. Trzin: Krajevna skupnost, 1993.

Stražar, Stane: *Župnija Dob skozi stoletja*. Dob: Odbor pri krajevni skupnosti, 1996.

Umek, Ema: *Erbergi in Dolski arhiv*. Ljubljana: Arhiv Republike Slovenije, 1991.

Valvasor, Johann Weichard: *Die Ehre des Hertzogtums Krain*. Nuernberg 1689 (Faksimilirana izdaja: Mladinska knjiga/Rudolf Trofenik. Muenchen/Ljubljana: 1971).

Witting, Johann Baptist: Beiträge zur Genealogie des krainischen Adels. *Jahrbuch der K. K. Heraldischen Gesellschaft »Adler«*. Neue Folge IV (1894), str. 89–146; Neue Folge V (1895), str. 162–264.



## S U M M A R Y

### Owners of the Jablje mansion through time and some of their portraits from the 18th and 19th centuries

The restored Jablje mansion near Mengeš is one of the finest mansions in Slovenia. Designed in Renaissance style, it was built a little less than five hundred years ago on the site of a medieval court house. The mansion came with a considerable number of estates in the immediate vicinity as well as around Kamnik, Domžale and Moravče. It was built in the first third of the 16th century by the Knights Lamberg of the nearby Črnelo Castle; in 1644, it came into the possession of Erasmus von Rasp and after his death into the hands of Johann Baptist Moscon, who was married to Rasp's only daughter Maria Si-

donia. Jablje was inherited by their son Franz Erasmus and after his early death by his widow Maria Kristina, née von Pernburg. With the marriage of their daughter Maria Theresia Josefa in 1724, Jablje came into the possession of the older line of Barons Posarelli, represented by her husband Johann Josef Anton. Their heir Anton Bernardin Baron Posarelli died already in 1735 and his widow Maria Franziska, née von Billichgrätz, sold the estate and the mansion in 1743 to Josef Anton von Janežič, grandson of Johann Anton Janežič von Adlersheim, a citizen of Ljubljana, who had been ennobled in 1716. The purchase of the Jablje mansion facilitated Josef Anton's admittance to Carniolan provincial estates and elevation to barony, all in the year in which he bought the estate. Josef Anton died childless in 1780, leaving the entire property to his twenty-one years younger half-brother Franz Xaver Baron Lichtenberg, a child of the second marriage of his mother Anna Maria Margareta, née Segalla. The only condition stated in Josef Anton's last will of 1777 was that his half-brother should change his family name into Lichtenberg-Janežič and combine his coat-of-arms

with that of the Janežič family. Franz Xaver and his wife Hyacintha, née Countess Ursini Blagaj, continued the line of the Barons Lichtenberg-Janežič for another two generations. Their son Leopold I distinguished himself during the period of the Illyrian Provinces, which hindered his reintegration into the Carniolan elite under the re-established Austrian rule, but he nevertheless earned great respect in the community, especially with his cultural engagement. His second marriage to Baroness Karolina Paungarten produced his only son Leopold II, who was also active in Carniolan culture as well as a great authority on agriculture. With his marriage to Hyppolita, née Baroness Apfalter, remaining childless, the male line of the Barons Lichtenberg-Janežič became extinct upon his death in 1916. Baroness Hyppolita died at Jablje in 1941. During the Second World War the mansion was ransacked and later converted into an apartment building, which did little for its preservation. It was only after a thorough restoration in the period 2000–2004 that the mansion regained its former splendour and became the seat of some Slovenian and international institutions.



Portret 1: Ana Marija Margareta »baronica«  
Lichtenberg (NG S 0913).



Portret 2: Leopold Livij baron Lichtenberg  
(NG S 0917).



Portret 3: Franc Ksaver baron Lichtenberg  
(NG S 0916).



Portret 4: Hiacinta baronica Lichtenberg  
(NG S 0915).



Portret 5: Ignacij baron Lichtenberg  
(NG S 0914).



Portret 6: Leopold I. baron Lichtenberg-Janežič  
(NG S 0381).



Grb rodbine Janežič pl. Adlersheim  
(ARS, AS 740, fasc. 6).



Grb baronov Lichtenberg-Janežič  
(ARS, AS 1071, št. 108).