

ZGODOVINA MUZEJSTVA NA LOŠKEM OZEMLJU

FRANCE PLANINA

Škofja Loka si je ustvarila svoj muzej pred drugo svetovno vojno, ko so imela muzej samo večja mesta v Sloveniji: Ljubljana, Maribor, Celje in Ptuj, in podeželje še ni imelo kulturne potrebe za lastne muzeje. Tedaj se je zamisel o loškem muzeju zdela še marsikomu stremuška. Celo predstavnik nekega osrednjega muzeja je izjavil: »Razstavili bodo nagačenega mačka, pa bodo mislili, da imajo muzej.« Vendar je bila misel o potrebi muzejske ustanove v Loki že kar živa. Saj je že samo mesto s svojo arhitekturo kazalo zgodovinsko lice, kakršno je ohranilo iz časov po velikem potresu v 16. in požarih v 17. stoletju. Cerkve na loškem ozemlju budijo z arhitekturo, plastikami in freskami spomine na srednji vek, bogato okrašeni zlati oltarji pa pričajo o visoki umetnostni stopnji baroka. V zvezi s cerkvijo je še do 2. svetovne vojne živela cehovska tradicija. Kovači, čevljarji in člani bratovščine sv. Florjana so še hodili za procesijami s svojimi banderi, praznovali god cehovskega patrona in z velikimi svečami spremljali umrle stanovske tovariše za pogrebom. Ljudska umetnost se je še izživljala v zadnjih podobarjih, v peki malega kruhka, krasenju ženitovanjskih pogač; po hišah je bilo najti še razne izdelke ljudskih umetnikov, vezenine na kožuhih, slike na steklo, lesene in voščene kipce, po čebeljankih poslikane panjske končnice itd. Tudi književniki in likovni umetniki, ki jih je prav loško ozemlje dalo kar lepo število, so pustili sledove svojih del po loških krajih, lik marsikaterega izmed njih je bil še živo pred očmi starejših občanov. V to kulturno zakladnico je do tedaj poseglo že več zbiralcev starin in umetnin, med njimi omenjam predvsem Edvarda in Karla Strahla, graščaka iz Stare

Loke, ki sta grad kar prenapolnila s kosi baročnih oltarjev, raznovrstnimi slikami in kipi, skrinjami, stilnim pohištvom in množico narodopisnih predmetov, nabranih po loških krajih; dalje umetnostnega zgodovinarja Anteja Gabra, ki je vrsto značilnih starin posredoval Narodnemu muzeju v Ljubljani. Tudi avstrijski oficirji so med prvo svetovno vojno odnesli marsikateri zanimiv predmet v svoje dežele. Ljudje takrat še niso imeli pojma o vrednosti starin in umetnin in so takšne predmete imeli za ničvredno šaro. Iz otroških let se spominjam, kako je bil »bohkov kot« v kmečkih hišah povsod poln slik na steklo, danes pa je že prav redka izjema, če še kaka hiša katero premore.

Razen omenjenega odnašanja starin in umetnin se je med obema vojnoma začela uveljavljati težnja za prenavljanje stavb, i. s. vedno brez ozira na njihov zgodovinski pomen. Starološki župnik si je štel v veliko zaslugu, da je v drugi polovici prejšnjega stoletja dal podreti cerkev, ki je izvirala iz dobe romanike, in na njenem prostoru sezidati novo. Grad, ki na starih fotografijah še kaže značilni stolp-donjon, so dale uršulinke že konec prejšnjega stoletja predelati za svoje namene. Stara Jugoslavija še ni imela zakona o varstvu spomenikov in je smel lastnik stavbe storiti z njo, kar se mu je zdelo. Posledica tega so nekatere napačno prenovljene stavbe v mestu in po vaseh, tako npr. stoji na koncu Spodnjega trga prazen prostor, kjer je lastnik tik pred drugo svetovno vojno podrl starinsko hišo in z njo vred del mestnega obzidja, na katerega je bila naslonjena.

Vse to je narekovalo potrebo po ustanovitvi ustanove, ki bo imela pregled nad kulturnim bogastvom loškega ozemlja, zbirala zna-



Kovaški ceh sprejema novega člana v sejni sobi na starem rotovžu, ok. leta 1930 (foto Fr. Planina)

čilne predmete, jih ohranjevala doma in be-
dela nad zgodovinskimi spomeniki, ki so v
nevarnosti. Pobuda za takšno ustanovo je
bilo tudi precejšnje populariziranje krajevne
zgodovine, ki so jo pojasnjevali spisi Antona
Koblarja iz Železnikov, Franca Pokorna iz
Loke, Franca Kosa, rojaka iz Selc, in njego-
vega sina Milka Kosa, predvsem pa nova
dognanja Pavleta Blaznika o kolonizaciji lo-
škega ozemlja in o freisinškem gospodstvu.

Tako je misel o potrebi muzeja visela tako
rekoč v zraku in mu že vnaprej določala
področje in teritorialno območje. Treba je
bilo le povoda, da se zamisel oživi. Ta povod
je dala obrtna razstava, ki so jo priredili
obrtniki z loškega ozemlja poleti 1936 v pro-
storih nove šole. Želeli so, naj razstava ne bo
samo sejem, temveč naj prikaže tudi koreni-
ne obrti v preteklosti in ima poleg gospodar-
skega tudi kulturno obeležje. V ta namen smo
zbrali po hišah obrtnikov in trgovcev razne
predmete in jih razstavili v eni največjih so-
ban. To so bile pretežno cehovske listine,
skrinjice, bandera, slike cehovskih patronov,
stari obrtni izdelki, izveski obrtnih delavnic
in nekatera dela domačih umetnikov z loške-
ga ozemlja. Prireditelji razstave so pridobili
tudi igralce iz vrst loških diletantov, da so
naštudirali stari škofjeloški pasijon ter ga
vsak teden v poletnih mesecih predvajali na
šolskem dvorišču pred vedno polnoštevili-
m gledalstvom. Tako je sejemska razstava do-
segla višjo kulturno raven in vzbudila pre-
cejšnje zanimanje ne le pri domačih, temveč
daleč naokrog.



Patron kovaškega ceha, banderska slika v loškem
muzeju (foto ing. T. Mlakar)

Ko smo se profesorji-rojaki z loškega ozem-
lja tisto leto konec velikih počitnic zbrali na
sestanek tim. profesorskega ceha, smo govorili
tudi o obrtni razstavi in ugotovili, da je ško-
da, če zbrane zgodovinske predmete raznesejo
po zasebnih hišah, kjer lahko prej ali slej
izginejo. Nekateri cehi so imeli svoje stvari
spravljene pri kakem mojstru, drugi v go-
stilni, kjer so se shajali na praznik svojega
patrona. Lončarski ceh, v katerem že dolgo
ni bilo nobenega lončarja in se je obdržal kot
bratovščina sv. Florjana, je imel seznam
članstva iz leta 1522 in kroniko, v katero so
vpisovali pomembne dogodke; kot zadnje so
vpisali l. 1930 izključitev člana, ki je ustrelil
svojega sina. Sklenili smo, da je treba usta-
noviti muzejsko društvo, ki bo zbralo te in
podobne zgodovinske predmete in uredilo lo-
kalni muzej. Napisali smo prošnjo na občins-
ko upravo, naj ustanovi muzej za tedanji
loški okraj. Prošnjo je podpisalo 20 navzočih
profesorjev-rojakov. Občinska uprava je za-
mislil sprejela. Na sestanku z zastopniki ob-
čine smo osnovali pripravljavni odbor. Ta je
naslednje leto 1937 sklical občni zbor in usta-
novili smo muzejsko društvo. V tedaj stran-
karsko hudo razcepljeni Loki smo dali društvu
strogo nadstrankarski značaj in smo v odbor
izvolili polovico odbornikov iz klerikalnega,
polovico iz liberalnega tabora. Za odnose z
osrednjim muzejem v Ljubljani smo posta-
vili načelo, da se pri zbiranju omejujemo na
krajevno pomembne predmete in se zaveda-
mo, da vse tisto, kar je splošno slovenskega
pomena, spada v osrednji muzej. V močno
oporo nam je bil ravnatelj mariborskega mu-
zeja Franjo Baš, ki nam je z nasveti pomagal,
da smo se izognili raznim težavam.

Štirje člani prvega društvenega odbora smo
prevzeli nalogo, da po hišah zbiramo pred-
mete za muzej. S prav amatersko vnemo smo
obiskovali stare meščanske družine, stikali po
podstrešjih in sami donašali in odvažali zbra-
ne stvari na stari rotovž, kjer smo dobili
prostor za shrambo predmetov v celici za za-
pornike na odgonu. Tudi ljudje sami so se
začeli oglašati in nam nuditi svoje stvari. Da
ne bi zmanjševali dobre volje zbiralcev, smo
sprejeli tudi marsikak kič in ga uskladi-
ščili. V dveh poletjih smo počitniške tedne
porabili za zbiranje predmetov. Dne 27. av-
gusta 1939 smo s skromno slovesnostjo prvič
odprli muzej v izpraznjenem policajevem sta-
novanju na starem rotovžu, kjer nam je ob-
čina dodelila tri sobe in kuhinjo. Že leta 1940
smo se s strokovno pomočjo Narodnega mu-
zeja v Ljubljani lotili izkopavanja keltskih
gomil v Dobravah pri Godešču, za kar je vse
stroške prevzel naš prvi ustanovni član lani
umrli zdravnik dr. Jože Rant.

Ko se oziram nazaj na rojstvo loškega mu-
zeja, bi rad poudaril dvoje dejstev: Prvič —



Cehovska zbirka v predvojnih prostorih na starem rotovžu (foto Fr. Planina)

Loški muzej, čeprav skromen in tedaj nepomemben, je bil prvi splošni, od javnosti ustanovljeni lokalni muzej v Sloveniji, kajti mariborski je bil širšega pokrajinskega značaja za vso jugoslovansko Štajersko, celjski in ptujski sta imela pretežno arheološki značaj, muzej v Krškem, ki so ga odprli isto leto, pa je izšel iz zasebne zbirke. Loški muzej je dal zgled drugim krajem in je mnogo prispeval k temu, da so se po osvoboditvi razvili muzeji tudi drugod in ima Slovenija sedaj lepo razpredeno mrežo lokalnih muzejev. Drugo dejstvo, ki ga želim poudariti, je to, da je loški muzej izšel iz ljudstva, iz žive zavesti domačinov, ki so uvideli potrebo, da ohranijo kulturno dediščino prejšnjih rodov in jo uporabijo pri izobrazbi novega človeka. Naš muzej je skupno delo in skupna last izobraženca, obrtnika in delavca. Zanj ni bilo treba pobud od prosvetne oblasti, tudi ne plačanih strokovnjakov, ustvarili so ga požrtvovalni ljubitelji domačega kraja brez poprejšnjih zasebnih zbirk in brez mecenov.

Po dveh letih skromnega obstoja muzejskih zbirk je prišla okupacija. Ko so Nemci zasedli Loko, smo še utegnili odnesti iz zbirk listine in publikacije, ki bi jih mogli okupatorji po svoje uporabiti za dokazovanje nemškega porekla Loke in ljudi. Sredi vojnih let so Nemci zasedli stanovanje, kjer so bile razstavljene zbirke, in so vse predmete prepe-

ljali v neuporabljano kapucinsko cerkev. Tja je spravil društveni tajnik, ki je ostal v Loki, tudi oltarje, ki jih je pripeljal iz Dražgoš, preden so Nemci cerkev minirali. Po osvoboditvi smo našli v cerkvi tudi precejšnjo zbirko etnografskih predmetov, ki jih je po loških krajih nabral Oto Grebenc za celovški muzej in jih ni utegnil več odpeljati. Vse to smo potem znesli iz cerkve in uskladiščili v samostan, dokler ne najdemo novih prostorov. V zadoščenje nam je bila misel, da je muzej rešil cehovske predmete, ki bi jih med preskavami, zaplembami in izselitvami v letih ckupacije doletela kdo ve kakšna usoda, in da je rešil dragocene baročne dražgoške oltarje, čeprav so Nemci z njih več kipov odnesli kdo ve kam.

V začetku leta 1946 smo našli prostore v puštalskem gradu. Tam je predsednik okrajnega ljudskega odbora 28. julija 1946 drugič odprl loški muzej. Preseljene predmete smo razvrstili v skupine po strokovnih področjih. Dražgoške oltarje smo postavili v grajsko kapelo, ki je že sama znamenita zaradi velike stenske freske, dela slikarja Quaglia iz leta 1706. Zbirke so se občutno pomnožile. Ob osvoboditvi se je nabralo toliko gradiva o okupaciji in NOB, da smo že poleti 1945 priredili občasno razstavo v šolski telovadnici. Več predmetov je muzeju prepustil Federalni zbirni center iz ljudske imovine, zbrane na loškem ozemlju. Nekaj so jih darovali doma-

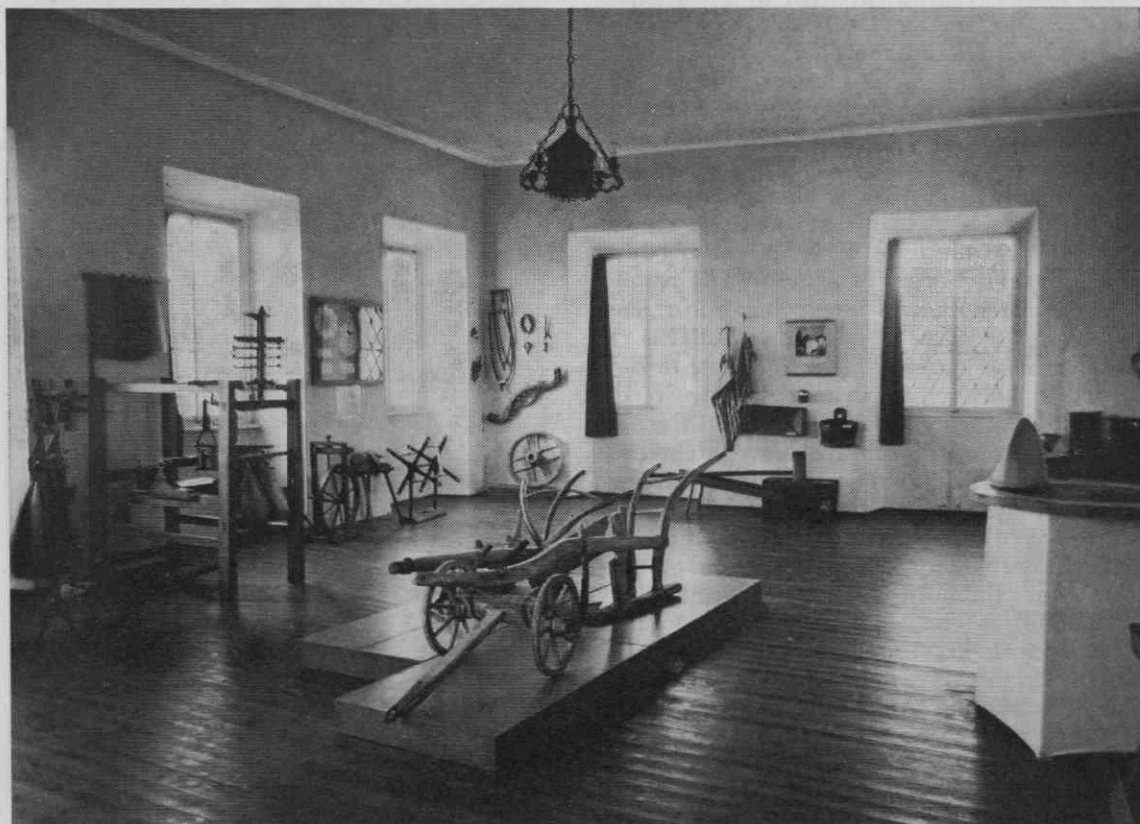


Kipi iz poljanske cerkve na zunanjem hodniku v Puštalskem gradu (1957)

čini ali jih prepustili v trajno hrambo, nekaj jih je društvo odkupilo. Lovska družina nam je preskrbela razne živali za naravoslovno zbirko, upokojeni vojaški uslužbenec Gregor Kankelj je izdelal makete gradu in značilnih stavb itd. — S preselitvijo v puštalski grad se je pričelo dveletno idilično amatersko poslovanje v muzeju. Društveni predsednik in gospodar, ki je nadomeščal kustosa, sva službovala zunaj Loke in prihajala samo na mesečne seje. Vse delo je slonelo na odbornikih, ki so bivali v Loki. Razen notarja in lekararja so bili to obrtniki in delavci. Opravljali so ne le administracijo društva in muzeja, temveč so tudi čistili predmete, pometali prostore, nedeljo za nedeljo dežurali v muzeju in vodili obiskovalce po zbirkah. Množilo se je društveno članstvo, obisk muzeja se je v dveh letih počelveril, delo je vse bolj naraščalo. Zato je društveni odbor zaprosil ministrstvo za prosveto, da je jeseni 1948 namestilo stalnega upravnika muzeja Karla Plestenjaka. Dve leti nato je muzej dobil še administratoriko-arhivarko. Izdatke za najemnino in za osebne dohodke je mestni ljudski odbor postavil v svoj proračun in muzej je postal občinska ustanova. Ko je bil dozidan Dom zveze borcev, smo zbirko NOB preselili v novi dom in je dobila posebnega varuha. Tako je muzej dobil razen amaterskega društvenega še uradni odločujoči forum. Društ-

veni odborniki so dotlej vse preveč intenzivno živeli z muzejem, da bi se popolnoma umaknili od vodstva. Tedanje ministrstvo za prosveto, ki ni poznalo ustroja in dela društva, saj tega nikjer drugod ni bilo, je podpiralo uradni forum in prišlo je do nesoglasij, ker društvenemu odboru ni bilo po volji birokratsko in večkrat neučinkovito reševanje zadev. Medsebojne odnose društva in uprave smo razčistili na sestanku jeseni 1951, ki so se ga udeležili razen društvenega odbora in upravnika muzeja še zastopniki republiškega in okrajnega sveta za prosveto in kulturo, zavoda za spomeniško varstvo in zgodovinskega društva. Sklenili smo, da naj bo uprava strokovni aktiv muzeja, društveni odbor pa muzejski svet, torej posvetovalni organ, ki v imenu občanov sodeluje pri upravljanju muzeja. Tako je loški muzej uvedel resnično ljudsko upravljanje svoje ustanove, še preden je ljudska oblast določila tak način upravljanja (več ali manj formalno) za vse zavode. Po dogovorjenih smernicah je muzejsko delo teklo dalje, vendar z društvene strani ne več s tako vnemo kot prej. Leta 1956 je prišel za ravnatelja muzeja umetnostni zgodovinar Andrej Pavlovec in v težkih razmerah še dve leti vodil muzej v puštalskem gradu.

Temeljito poživitev je muzej doživel leta 1959, ko je dobil sedanje prostore v loškem gradu. Izpraznjeni grad so želeli mnogi ob-



Soba obrtí v loškem muzeju (foto ing. T. Mlakar)

čani za zasebna stanovanja. Na srečo je tedaj občini predsedoval domačin Sveto Kobal, ki je pravilno presodil, kakšno škodo bi grad utrpel, če bi postal stanovanjska kasarna, in kakšnega pomena bo za Loko in za Slovenijo, če dobi kulturno in turistično funkcijo. Tako smo preselili zbirke iz tesnega puštalskega gradu v prostorne sobane loškega gradu in 16. avgusta 1959 že tretjič odprli muzej. Tedanja razvrstitev zbirk drži z izjemo nekaterih preureditev še danes. Loški muzej je kompleksen lokalni muzej, ki zajema ozemlje nekdanjega loškega gospostva in prikazuje Loko in loško ozemlje z geografskega, geološkega, naravoslovnega, zgodovinskega, umetnostno zgodovinskega, etnografskega in gospodarsko zgodovinskega vidika. Odlikuje se predvsem po cehovski, obrtni in rezbarski zbirki. Slabo je zastopana arheologija, saj se arheološke raziskave kljub številnim indikacijam terenskih oblik in imen, kakor npr. gradišče, puštal, šance, frtica, zaradi velikih stroškov z izkopavanji tako rekoč še začela niso, slabo tudi gospodarska zgodovina kapitalistične dobe, saj so se dosedanja zgodovinska raziskovanja nanašala le na fevdalno dobo loškega gospostva in na dobo NOB. — Ko boste šli skozi zbirke, boste videli, kako je tisti očitani »nagačeni maček« napolnil ves grad in mu že zmanjkuje prostora.

Obsežen grajski vrt je omogočil, da se je muzej po vzoru švedskega Skansena razširil iz stavbe v tim. muzej na prostem. Leta 1962 smo prenesli na vrt Škoparjevo hišo iz Puštala, nato čebelnjak, kozolec, sadno sušilnico ali pajštvo, vodnjak in senik. Vse to predstavlja originalno kajžarsko gospodarstvo z loškega ozemlja, kakršna na terenu vedno bolj izginevajo in jih bo mladi rod kmalu lahko spoznal samo še v muzeju. Posebni objekt muzeja na prostem je majhen kmečki mlin iz Davče. Uprava muzeja je imela v načrtu še prenos stare žage, kakršne so pred vojno delale po vseh grapah loškega ozemlja, žal pa tega ni izvršila. Žage v zadostni meri sedaj prikazuje zbirka v Železnikih. Pred loškim muzejem je samo muzej na Ravnah imel postavljenih nekaj objektov na prostem. Muzej na prostem je deležen precejšnjega zanimanja obiskovalcev. Domač prigrizek v Škoparjevi hiši je marsikomu lepši doživljaj kot banket v hotelu, posebno tujcem.

Na pobudo in s podporo takratnega predsednika občine Sveta Kobala, ki je botroval tudi muzeju na prostem, je dal muzej leta 1965 prezidati nekdanjo internatsko dvorano v južnem traktu in dobil iz nje dve prostorni etaži, v spodnji je namestil galerijo, v zgornji zbirko NOB. S tem se je začela živahna razstavna dejavnost muzeja. Na leto se v loški galeriji zvrsti do deset razstav, pretežno likovnih, nekaj je bilo tudi študijskih, to je

takih, ki pokažejo rezultate daljšega študija in zbiranja, npr. razstava lesenih znamenj z loškega ozemlja. Galerija, oziroma ravnatelj muzeja, ki se najbolj udejevtvuje pri razstavah, je dal pobudo za ustanovitev velike in male Groharjeve slikarske kolonije, ki se že nekaj let ponavlja in bogatita muzejsko zbirko slik. Galerija daje streho tudi eksperimentalnemu gledališču Oder-galerija, kjer domači igralci vsako leto prirede po nekaj dobro nastudiranih predstav sodobnih odrskih del.

Muzejsko društvo in muzej se ne zapirata v sam grad, temveč se širita tudi v obe dolini — Selško in Poljansko. Leta 1960 je dobil muzej po prizadevanju ravnatelja Pavlovca in tedanjega soriškega župnika majhno zunanjo postojanko v Sorici, to je zbirko mladostnih Groharjevih del v župnišču. Žal pa ta zbirka zaradi nezanimanja domačinov zgublja svoj pomen. Leta 1964 je muzejsko društvo s sodelovanjem ravnatelja muzeja organiziralo v Železnikih svoj pododbor in pridobilo v last staro fužinarsko Plavčevo hišo, v kateri je delavni pododbor pod vodstvom domačega gospodarstvenika Nika Žumra po prizadevnem študiju in zbiranju že dve leti nato odprl zanimivo zbirko o kovinarski in lesni obrti, ki sta skozi stoletja preživljali ta zgodovinski kraj in ju zdaj zamenjujeta intenzivni kovinska in lesnopredelovalna industrija. Predlanskim smo tudi v Žireh ustanovili društveni pododbor. Ta se je takoj lotil dela in ima že določen prostor v stari šoli ter zbranega dovolj gradiva o čipkarstvu in čevljarstvu, da bo mogel za tisočletnico Loke odpreti svoji muzejski zbirki o teh dveh vejah gospodarstva, ki sta žirovske vasi gospodarsko dvignili. Osnova tem zbirkam sta strokovni študiji domačinke etnografinje Marije Stanonikove o žirovskem čipkarstvu in čevljarstvu, objavljeni v zadnjih letnikih Loških razgledov. Takšne lokalne zbirke imajo vrednost in pomen v tem, da strokovno dopolnjujejo zgodovino kraja, domačine ter tuje obiskovalce opozarjajo na bistvo kraja samega in povečujejo njegovo turistično zanimivost.

Omeniti moram še spomeniško varstveno dejavnost društva in muzeja. Že ob ustanovitvi si je društvo v svojih pravilih naložilo dolžnost, da varuje kulturno-zgodovinske spomenike. Društveni odbor in uprava muzeja sta z nasveti in posredovanji sodelovala pri zaščiti in urbanističnem urejanju starih delov mesta in nekaterih vasi, pri prezidavanjih zanimivih stavb in preurejanju njihove okolice. Odkar je po izidu zakona o varstvu spomenikov loška občina izročila skrb za to dejavnost ljubljanskemu regionalnemu zavodu za spomeniško varstvo, vzdržujeta stike s konservatorjema Železnikom in Barovo, ki jima je poverjeno loško ozemlje, in sodelujeta z njima, kolikor pač dopušča ustroj zavoda.



Muzejska zbirka v Zeleznikih, maketa vigenjca (foto Tomaž Planina)

Še zdaj marsikdo reče za kak nepravilen načrt, da »ga muzej ni dovolil«.

Z drugim gradivom je društvo že takoj spočetka skrbno zbiralo tudi razno arhivsko gradivo. To je osnova za sedanji loški arhiv, ki ima prostore v muzeju, določena pa mu je že posebna stavba nekdanje samostanske kašče, ki je že delno predelana za namene arhiva. Predsednik občine Svetko Kobal je pred leti izposloval, da je dr. Pavle Blaznik dalj časa preučeval Münchenske arhive in prinesel okrog 3000 mikrofilmskih posnetkov, ki so zdaj pomemben sestavni del arhiva. Loški arhiv deluje v sklopu ljubljanskega mestnega arhiva, dotira pa ga loška kulturna skupnost. Vodja loškega arhiva Franc Štukl sodeluje tudi z muzejem in je član društvenega odbora.

Kakšni so sedaj odnosi med upravo muzeja in muzejskim društvom, ki je muzej ustvarilo in ga več let vodilo in razvijalo? Po uvedbi samoupravljanja, ki je nadomestilo ljudsko upravljanje, je delovni kolektiv muzeja samostojen pri odločanju o zadevah muzeja. Vendar fungira društveni odbor kot strokovni svet muzeja. Društveni odbor ima redne mesečne seje — dosedaj jih je bilo 284 — in pretresa razen društvenih zadev tudi zadeve muzeja. Ravnatelj muzeja je po službeni dolžnosti član odbora in poroča o delu in vprašanjih muzeja na društvenih sejah in občini. Kakor je društvo zainteresirano, da muzej napreduje, tako je tudi uprava muzeja navezana na sodelovanje društva, ki predstavlja

široko osnovo muzejski dejavnosti. Med njima vsaj za sedaj vlada najlepša sloga, ki temelji na potrebi medsebojne podpore.

Izrecno društveni kompetenci sta izdajanje Loških razgledov in prirejanje muzejskih izletov. Muzejsko društvo si je že ob ustanovitvi zapisalo v pravila kot eno pomembnih nalog izdajanje publikacij. Sprva je izdalo nekaj ponatisov Blaznikovih razprav, leta 1954 pa je začelo po zamisli Branka Berčiča izdajati letni zbornik Loški razgledi. Od tedaj ide redno vsako leto po en letnik, prav zdaj je dotiskan že 19., ki bo hkrati slavnostni zbornik za tisočletnico Loke. Značilno je, da nobeno leto ne zmanjka gradiva, nasprotno — vsako leto ga je več in letnik je debelejši. V njem se vrstijo poljudno pisani članki in razprave z vseh področij znanosti. Lahko rečemo, da sta po zaslugi Loških razgledov Loka in loško ozemlje najbolj vsestransko in najbolj obdelani košček Slovenije. V njem imajo strokovni delavci muzeja priložnost, da objavljajo izsledke svojega raziskovalnega dela, enako možnost imajo tudi vsi strokovnjaki po Sloveniji, ki pišejo karkoli, kar je v zvezi z loškim ozemljem. Glavnim člankom dodajamo povzetke v tujih jezikih in zbornik zamenjujemo s skoraj 150 ustanovami v Jugoslaviji in v tujini ter tako ustvarjamo muzejsko knjižnico. Naročnina in prodaja Loških razgledov ne pokrivata niti tiskarskih stroškov, ostalo dodajajo občinska skupščina in zadnji čas kulturna skupnost ter podjetja.

Po zgledu Loških razgledov so začeli tudi nekateri drugi kraji izdajati lokalne zbornike, kar je velikega pomena, saj se iz delov gradi celota, iz proučevanj posameznih krajev znanje o celotni Sloveniji.

Muzejske izlete za člane smo prirejali spocetka po enega na leto, v zadnjih letih pa je zanimanje zanje tolikšno, da jih imamo tudi do tri na leto. Namen teh izletov je dvojen: da člani spoznavajo dele Slovenije in da se z medsebojno družabnostjo navežejo na društvo. Prekrižarili smo domala vso Slovenijo in Istro in ogledali precejšnje število muzejev in muzejskih zbirk. Lani smo npr. obiskali slovenske vasi na Tržaškem in kraški muzej v Repnu, nato Rož in Podjuno od Borevelj do Pliberka ter osrednje in vzhodno Pohorje. Izmed okoli 600 članov se prav tisti, ki hodijo na društvene izlete, najbolj redno udeležujejo tudi drugih društvenih prireditiv, občnih zborov, otvoritev razstav itd.

Ko zdaj poznamo v glavnih potezah razvoj in delo loškega muzeja, moram poudariti tole: Iz požrtvovalnega dela nekaterih lokalnih patriotov — mišljeno v dobrem pomenu — je v dobrih 30 letih zrasla pomembna kulturna postojanka, po kateri je Loka najbrž bolj znana doma in na tujem kakor po svoji industriji, ki tudi uživa dokajšen sloves. Šole imajo v muzeju odličnega pomočnika za pouk domoznanstva. Mladina, ki spoznava preteklost in razvoj svojih krajev in življenje svojih pradedov, postaja domoljubna in zasedrana v rodni zemlji. Izletniki in turisti, domači in tuji, ki obiskujejo muzej, spoznavajo bistvo teh krajev, da jim niso več tuji. Ko bo Loka slavila tisočletnico svojega nastanka, bodo ljudje po vsej Sloveniji to razumeli in ne bodo iznenadeni, saj mnogi poznajo naš muzej in po njem preteklost teh krajev. Ljudska oblast ceni in podpira loški muzej, saj se zaveda, da je to loški kulturni ataše in učinkovit reprezentant Loke.

