

Na pogorišču kmečke hiše je zgradilo društvo v teku let veliko glavno poslopje, poleg katerega so sezidali še drugo manjše, dva paviljona, holniški paviljon, kopalni bazen, pršno in sončno kopališče, več igrišč in raznih ut. Dom ima lastno gospodarstvo, na katerem se pridelava predvsem mnogo zelenjave in mleka. Lastni vodovod oskrbuje kolonijske objekte s pitno vodo, obe glavni poslopji pa s toplovodno napravo in kopalnico. V vse objekte je napeljana električna razsvetljava. Počitniški dom ima 140 opremljenih postelj za otroke, nadzorstvo in skrbstveno osebje. Kopalni bazen (10 × 20 m) ob bližnjem potoku, igrišča in gozdovi pa nudijo obilo prilike za razvedrilo na prostem. Klimatske prilike doma so zaradi najprimernejše nadmorske višine, južne lege in obširnih gozdov, ki ga obdajajo, najugodnejše. Zdravstveni vplivi, ki krepijo in čvrstijo oslabele otroške organizme, združujejo ugodnosti planinskega položaja in morskega obrežja.

V počitniški dom drži avtomobilska cesta iz Slovenske Bistrice. Sezija letovanja v Počitniškem domu

traja vsako leto (v treh skupinah po 30 dni) od 10. junija do 8. septembra.

V dom se sprejemajo otroci in mladina obojega spola v starosti od 7. do 14. leta. Nadzorstvo vrše v Domu pedagoško izobražene moči, zaščitne sestre, zdravniki in društveni odbor. Na vsakih 20 otrok pride ena nadzorstvena moč. Za razvedrilo služijo poldnevni in celodnevni izleti, kopanje, razne igre v dnevnih prostorih in verandah, čitanje, pripovedovanje, gramofon, radio i. t. d.

Vsak otrok dobi dobro in tečno hrano po petkrat na dan. Vse otroke pregleda enkrat na teden zdravnik. Za vsak primer kakršnekoli bolezni je zdravnik takoj pri roki, da odredi vse potrebno.

Od l. 1926. do l. 1935. je bilo v Počitniški dom sprejetih 2536 otrok. Oskrbnina znaša za vsakega otroka po 16 Din dnevno. Te stroške plačujejo deloma starši, deloma pa najrazličnejše institucije.¹

¹ Po podatkih društvenega tajnika g. Womerja.

OSTANKI RIMSKE CELEJE V OKOLICI SEDANJEGA MESTA

I. OROŽEN

Rimska Celeja je bila prilično tako velika kakor sedanje Celje in se je širila na istem ozemlju. Prav tako so se tedaj okoli sklenjenega mesta širile raztresene naselbine, ki so bile z mostom v tesnejši zvezi. Imele so pa te predmestne naselbine vobče drugačno lego od današnjih. Njihove ostanke najčeseje srečavamo na okolnih gričih. Tako je tik pred svetovno vojno izkopal dr. Lorger večjo rimsko vilo na Sevcih (Rožnem griču), tik nad cesto, ki vodi proti Teharju. Leta 1925. se je na drugi strani mesta, tik nad mestnim parkom, odtrgal oporni zid, ki je podpiral poslopja, zgrajena na višje ležeči, očitno izravnani planoti.

Sledovi tretje, gotovo dokaj velike naselbine pa so se našli mnogo dalje od sedanjega mesta, na njega severni strani, na gričku nad Šmarjeto, ki ga kmetje imenujejo Na Vrhah. Šmarjeta je stara vas, ki leži nekako na pol pota med Celjem in Vojnikom. Nekdaj je imela cerkev, ki je stala tik ob cesti, nasproti Smrekovemu dvoru, danes je pa ni več. Za Jožefa II. so jo hoteli povzdigniti v župno cerkev, ali rivaliteta med vojniškim župnikom in celjskim opatom, ki jima je grozilo zmanjšanje dohodkov, ji je pripravila razposvetitev in končno uničenje. Spomin na to cerkev živi še celo med mlajšim svetom. Ali kje je stala, to je pri mnogih že zabrisano v spominu. Razvilo se je že deloma mnenje, da je z grička Na Vrhah gledala v širni svet, tja preko Trnovelj, Ljubečne, Teharja. Starejši domačini niso tega mnenja, čeprav vedo povedati, da je zemlja bobnela, kadar so voli vlekli oračo preko njive Na Vrhah. Prav na vrhu grička je do letošnjega leta rahla vzpetina kazala kraj, kjer so se pod vrhnjo plastjo skrivale neznane razvaline. Drobci opeke in ometa, ki so jih zdaj pa zdaj izoravali ter

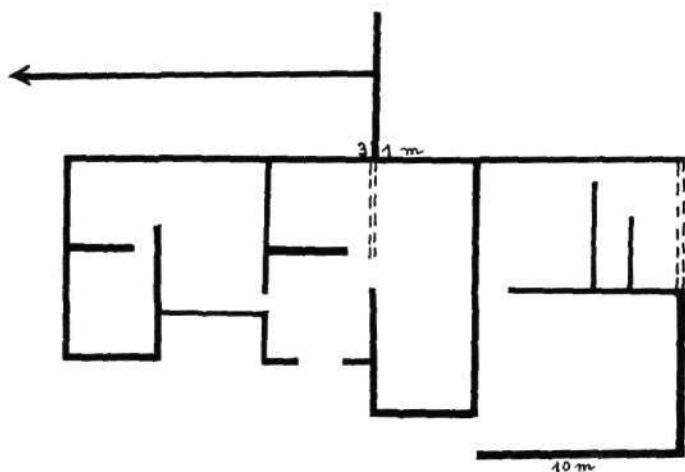
so bili celo posejani preko vrha, so pričali o njihovem rimskem poreklu.

V ozadju za najvišjo točko je slikovit borov gozd. Na njega robu je leta 1912. nemško Celjsko muzejsko društvo izkopal nekaj temeljnih zidov, ki so se deloma naslanjali na okrogel zid, čigar notranja odprtina (13 m) govori morda za to, da je na tem mestu stal vodnjak.

V aprilu tekočega leta je pa Celjsko muzejsko društvo načelo vzpetino pred gozdom. Neki mož je začel tam odkopavati zid, da bi uporabil kamenje in opeko za zidanje male hišice, ki si jo je postavljaj malo niže. O tem je Muzejsko društvo obvestil petošolec Cvenk Ladislav. Društvo je stopilo v zvezo s sedanjim lastnikom parcele, g. Janžekovičem, trgovcem v Šmarjeti,



Odkopani ostanke vile na griču Na Vrhah



Tloris vile, odkrite na griču Na Vrhih

ki mu je ljubeznivo šel na roko in dovolil izkopavanje.

Vršilo se je dobre tri tedne in ga je opravljal Planinšek Štefan iz Gornje Hudinje. Z lahkoto je odkril zidovje. Na gornji strani je bilo pokrito s prav tanko plastjo orne zemlje. Tu je bil zid obrušen skoro do tlaka, mestoma celo preko njega in je bilo treba razkriti zidovje v temeljih. Na spodnji strani pa je bila orna plast precej debela in zid je bil ohranjen preko tlaka.

Na ta način so prišli na dan temelji precej nepravilne stavbe, očitno rimske vile, s kakimi desetimi prostori. Glavni vhod v stavbo je bil na zapadu, proti gozdu obrnjeni strani, dočim se je na vzhodni strani, in sicer pred severno polovico vile, nahajal nekaj

5 m širok in z močnim zidom (80 cm debelim) omejen hodnik. Tlak v prostoru pred vhodom (v atriju) je bil iz žgane, močno rdeče gline, drugod je bil nežgan, trd in sličen nekakemu betonu, ponekod pa je bil sploh uničen. Zid je bil v temelju vobče 80 cm širok, nad tlakom pa je bil za 20 cm ožji. Natančnejša oblika načrta je razvidna iz skice in iz slike.

Muzejskih predmetov je dalo izkopavanje malo. Našlo se je precej kosov zidne in strešne opeke, mnogo drobcev raznih posod, kosov stenske slikarije in štukature s palmetnimi ornamentami. Dobro ohranjen je bil tudi iz dveh kosov peščenjaka izdelan prag.

Naselje na gričku »Na Vrhih« je bilo najbrž prvo severno od pravega mesta; na ravnini na tej strani ni ostankov rimskih stavb. Pač pa je mestni gradbeni urad junija leta 1933. odkril pri kopanju jarka pred Mestnim mlinom tlak nekdanje rimske ceste. Bil je zložen iz trdnih rečnih kamnov in močan. Ker je bil odkrit tik ob zahodni strani sedanje državne ceste (1 m globoko), je gotovo, da še današnja velika cesta ob svojem izhodu iz mesta sledi rimski cesti.

Nasprotno pa je bil zapadno od Celja (v ljubljanski smeri) zazidana tudi ravnina; vrhu tega je bilo verjetno tu neko pokopališče.

Danes so seveda sledovi nekdanje naseljenosti že močno zabrisani. V srednjem veku jih je bilo mnogo več. Tedaj je mogel pisec »Celjske kronike« nazvati Celje »drugo Trojo«, med ljudstvom pa je nastalo pripovedovanje, da je segalo rimsko Celje od Šmarjete do Žalca. To pripovedovanje so podprli nekateri starejši zgodovinarji in ohranilo se je do današnjega dne. Iskanje celejanske »akropole« na Golovcu (kjer je zdaj okoliško pokopališče) in na Starem gradu seveda ni rodilo nikakega uspeha.

MED CERKVIJO SV. PETRA IN LJUBLJANICO

I V A N V R H O V N I K

ZAVETIŠČE ZA GOBAVCE

Marsikoga je iznenadilo poročilo časnikov (J 17. 2. 1934, št. 39), da hira v jugozapadnem delu Jugoslavije, v Bosni, Črni gori, Sandžaku preko tisoč nesrečnežev za gobavo boleznijo. Prej v Metkoviču, zdaj v Koševu blizu Sarajeva deluje zavod, kjer je našlo zavetje krog 30 gobavih bolnikov, med njimi dva dečka, stara 9 in 14 let (ib.).

Grozna, silno nalezljiva in neozdravljiva gobava kožna bolezen, znana iz sv. pisma, se je zanesla iz Azije morda še pred križarskimi vojnami. V 12. in 13. stoletju je bila razširjena po vsej Evropi. Zaman je bilo prizadevanje zdravnikov, da bi našli kako zdravilo. Naposled so obupali in prepustili gobavce njihovi usodi.

Ker je bila bolezen zelo nalezljiva, so oblasti poskrbele za to, da so gobavce osamili; zgradili so jim kolikor mogoče proč od človeških stanovanj posebne hiše ali hiralnice. V takih zavetiščih so gobavci životali pod strogim nadzorstvom, da niso prihajali v dotiko z zdravimi ljudmi. Sorodniki, želeč z njimi govoriti, so morali imeti za to posebno dovoljenje in se

občevaje z njimi natanko ravnati po predpisih. Gobavci so se vsakomur studili; za nje ni bilo ne potrebe ne zdravnikov (Vrhovec IMK 1898, 26). Iz mesta Lübecka je šla ozka steza; ob nji so sedeli gobavci, zaviti v sive plašče, in s kraguljčki opozarjali potnike, naj se jih ognejo (N 1875, 370).

V srednjem veku so imela skoro vsa evropska mesta zunaj svojih obzidij zavetišča za gobavce; tako tudi Ljubljana. Za to strašno boleznijo trpečih je moralo biti tu veliko število, ker so ohranjena poročila o treh bolnicah za gobavce: na Rožniku, kjer je stala pred letom 1534. bolnišnica »ein Sundersiechenhäuslein«, hiša za take neozdravljive, hirajoče bolnike, ki niso smeli občevati z nikomur, ne z zdravimi ne z bolniki; pozneje je bilo na Rožniku pribežališče Ljubljančanov, ki so bežali iz mesta, hoteč se obvarovati kuge; zato je stranski oltar v ondotni cerkvi še dandanašnji posvečen zavetnikoma zdravnikov sv. Kozmi in Damjanu (Steska, IMK 1905, 57). Druga bolnica je bila na sedanji Rimski cesti, kjer je bil menda poznejši križanski špital izprva hiralnica za gobavce, in tretja pri Sv. Petru.