

RAZPRAVE IN ČLANKI

Essays and Articles

*Mojca Guček, Piran***POMEN ANONIMNE ARHITEKTURE
HISTORIČNEGA MESTNEGA JEDRA
KOPRA V PRENOVITVENIH
POSTOPKIH**

Z razpravo¹ želim poudariti pomembnost spomeniškovarstvene službe v procesu celovite prenove historičnih mestnih jeder in jo postaviti v aktivno vlogo v odnosu do drugih sodelujočih strok; pri tem je v ospredju potreba, da se razvije in prilagodi metodološki pristop obdelave anonimne arhitekture na način, da bodo lahko doseženi najboljši rezultati. Hkrati je namen postavitev temeljev raziskovalno poglobljenim analizam anonimne arhitekture, ki se ne bi smele razlikovati od metodologije strokovnega dela na arhitekturnih spomenikih. To je še posebno pomembno zato, ker se je celovita prenova v historičnih mestnih jedrih v zadnjih letih ustavila zaradi spremenjene stanovanjske zakonodaje ob lastninjenju.

Anonimna arhitektura² je stavbna dediščina, ki nima ohranjenih stilnih arhitekturnih elementov, ali pa so sledovi, ki jih lahko stilno in tudi časovno določimo, v stavbi skriti zaradi kasnejših prizidav objekta. Anonimna arhitektura je oznaka za skromno oblikovano arhitekturo, ki je grajena v tradicionalnih stavbarskih in konstrukcijskih tehnikah ter v avtohtonem materialu. Označuje jo tudi usklajenost tlorisnih in višinskih gabaritov, saj oblikuje s svojimi razdrobljenimi gmotami enotno stavbno strukturo mesta.

Anonimna arhitektura v historičnih mestnih jedrih zajema večino objektov v mestih, zato njen delež pri kompleksni mestni prenovi ne more biti zanemarljiv. Ker se je historično mestno jedro Kopra v

¹ Magistrska naloga Vloga anonimne arhitekture v prenovi mesta Koper, Odd. za umetnostno zgodovino Filozofske fakultete, Ljubljana 1997.

² Izraz anonimen je po izvoru grški in izhaja iz besede *anonymos*, ki pomeni neimenovan, brezimen, neznan in nepodpisan.

povojnem času pričelo naglo razvijati v upravno in gospodarsko pomembno središče Slovenske obale, so bili tisti mestni deli, kjer je živel nižji sloj mestnega prebivalstva, na hudem udaru. V glavnem je bilo to obrobje historičnega mestnega jedra, čeprav rušitveni posegi niso prinesli niti osrednjemu najkvalitetnejšemu delu mesta. Interesi za rušenje obrobne mestne strukture, kjer je ohranjena značilna koprška anonimna arhitektura, so se pojavljali še dolgo časa.

Kmalu po drugi vojni se je spomeniškovarstveni interes za obdelavo obalnih mest močno povečal; strokovnjaki so se ukvarjali v glavnem z inventarizacijo in valorizacijo historičnih mestnih jeder in prav Koper obdelali najbolj. Ob spoznanju, da imajo vsa tri obalna mesta izredno kvalitetne historične urbane aglomeracije, je potrebno opozoriti na pionirsko vlogo umetnostnega zgodovinarja Staneta Bernika, ki je sistematično obdelal vsa tri mesta z vidika historičnega urbanega razvoja. V drugi polovici šestdesetih let je bila prav ta tema najbolj aktualna, saj je bil sprejet najbolj sporen urbanistični program asanacije mestnega jedra Koper. Sočasno z velikimi razvojnimi idejami in spomeniškovarstveno problematičnimi posegi je bila ustanovljena spomeniška služba, ki je morala skrbeti za ohranitev kulturne dediščine obalnega prostora. Po ustanovitvi Medobčinskega zavoda za spomeniško varstvo Piran in njegove službe se je kmalu pokazalo tudi razumevanje za pomen anonimne arhitekture v urbanističnih projektih kot tudi v asanacijskih programih. Spomeniškovarstvena praksa je pokazala, da sta anonimna arhitektura v prenovitvenih procesih in njena strokovna obdelava v spomeniškovarstvenih elaboratih in konservatorskih programih prav tako pomembni nalogi službe kot obdelava spomeniškega fonda. Na podlagi ohranjene dokumentacije in arhiva MZVNKD Piran je mogoče zasledovati metodološke pristope stroke v prenovitvenih procesih in postopkih ter iz njih razbrati pot uveljavljanja in upoštevanja anonimne arhitekture v kontekstu urbane celote.

Na tem mestu poskušam s kratkim pregledom razvoja spomeniškovarstvene stroke na mednarodnem področju in razmerja med spomeniki ter širše pojmovano kulturno dediščino opredeliti vlogo anonimne arhitekture v uveljavljanju spomeniškovarstvene doktrine pri nas na podlagi sprejetih mednarodnih konvencij in priporočil. Uveljavljanje in pomen spomeniške službe prav na podlagi vloge anonimne ar-

hitekture v prenovitvenih programih in procesih sta predmet nadaljnje obdelave, kjer podajam pregled dela piranskega zavoda in navajam spomeniškovarstvene elaborate iz arhivskega gradiva. To gradivo je ostalo na stopnji elaboratov in internih tipkopisov, ki niso bili objavljeni.

Analični del besedila vključuje raziskave, v katerih na podlagi zgodovinskega in urbanističnega razvoja Kopra predstavljam dejstva, ki so pomembna za razumevanje vloge anonimne arhitekture v mestni prenovi. V zaključnem delu analize navajam kriterije vrednotenja anonimne arhitekture, ki so se oblikovali na podlagi umetnostno-zgodovinske in konservatorske obdelave celotnega fonda koprške stavbne dediščine.

Pri analizah sem upoštevala arhivsko gradivo MZVNKD Piran, arhiv Soprintendenze v Trstu, arhiv Uprave za kulturno dediščino v Ljubljani in arhiv Pokrajinskega muzeja Koper, ki sem ga dopolnila še z izsledki svojega terenskega dela.

Anonimna arhitektura v mednarodnih konvencijah od prvih teoretskih razmislekov do aktivnega varstva

Mednarodna uveljavitev varstva in zaščite kulturnih spomenikov ob koncu 19. stoletja ter razvoj metodoloških varstvenih pristopov sta pripomogla, da se je ozko obravnavano področje posameznih spomenikov razširilo na njihovo neposredno okolico. Vrednotenje spomenikov kot temeljnega predmeta spomeniškovarstvene stroke je dalo osnovo za vsa nadaljnja dela. Kvaliteta spomenikov je bila v začetku ocenjevana predvsem po likovno-estetskih in zgodovinskih značilnostih kot plodovih določenih zgodovinskih stilnih obdobj, manj pa je bila upoštevana njihova arhitektonska in konstrukcijska komponenta.

Od starejših italijanskih teoretikov je med prvimi opozoril na drugačen odnos do vrednotenja historične spomeniške substance Camillo Boito, ki je poudaril dokumentarno vrednost arhitekturnih spomenikov.³ Svoje poglede in ideje je predstavil na kongresu inženir-

³ C. Boito: *Questioni pratiche di belle arti*, Milano 1893, str. 22. Avtor predstavi spomenik kot predmet, na katerega so se nalagali sloji prejšnjih obdobj, in enakovredno ovrednoti vse sloje od starejših do zadnjih.

jev in arhitektov v Rimu leta 1883, kjer so bila sprejeta kot priporočila in so kasneje prerasla v posebno obliko mednarodnih dogovorov.⁴ Obravnavanje spomenika in njegove neposredne okolice se je prav kmalu pokazalo kot neprimerno, še posebej, če so bili spomeniki izločeni iz historične mestne strukture. Začetek 20. stoletja je nujno terjal, da se je krog obravnave historične arhitekture razširil na večji prostor – ambient. Gustavo Giovannoni je v svoji knjigi leta 1913⁵ med prvimi opozoril, da imajo historični ambienti ravno tako pomembno vlogo kot spomeniki sami. Historično mestno strukturo, iz katere so izločeni spomeniki, imenuje »architettura minore«⁶. Ker manj pomembna arhitektura sestavlja večino stavbnega fonda mestnih jeder, je prav tovrstna arhitektura predmet nadaljnje obdelave. Giovannonijevo poimenovanje manj pomembna arhitektura v kontekstu urbanistične celote se ujema z opredelitvijo anonimne arhitekture. Ta tip arhitekture bo potrebno predstaviti, ga natančneje določiti in obdelati za vključevanje v prenovitvene procese. Metodologijo vrednotenja spomenikov je Giovannoni prenesel na tako imenovano »nižjo arhitekturo«, ki jo je dopolnil s širšim prostorskim vrednotenjem, v katerem sta pomembni postavki notranji in zunanji videz celote. Posledica takega vrednotenja je delitev na »višjo« in »nižjo« arhitekturo.

Obravnava obeh kategorij arhitekture in vključevanje tudi manj pomembnih arhitekturnih stvaritev v dokumentacijo sta v tridesetih letih 20. stoletja prinesla prva mednarodna priporočila, zbrana v Atenski listini⁷, ki predstavlja mednarodno izhodišče konservatorske

⁴ Ibid., str. 28: Avtor je podal priporočila v obliki sedmih točk, ki se nanašajo na ohranjanje in na restavriranja: vse te postopke mora spremljati dobra dokumentacija. Priporočila za arhitekta so: ne smejo se ukvarjati samo z zunanjo podobo spomenika, ampak morajo študirati konstrukcijo objekta in posameznih njenih elementov.

⁵ G. Giovannoni: *Vecchie città ed edilizia nuova*, Torino 1913, ponatis 1931.

⁶ Ibid., str. 176: S tem terminom označuje anonimno arhitekturo, ki tvori okolico spomenika in je zelo pomembna pri njegovi prezentaciji, saj obnovljenega spomenika ne smemo prezentirati kot izoliran objekt in mu s tem odvzeti njegove tipične okolice, v katero sodijo tudi ulice in trgi.

⁷ P. Fister: *Obnova in varstvo arhitekturne dediščine*, Ljubljana 1979, str. 49–50; objavljen je le povzetek Atenske listine, ki je bila sprejeta na mednarodni konferenci arhitektov in inženirjev v Atenah leta 1931.

teorije in prakse. Listina v 7. členu natančno določa, da je treba pri spomeniškem varstvu upoštevati značilnosti historičnih ambientov v neposredni bližini spomenikov, kjer je ambient precej pomemben. Zahteve po ohranitvi historičnih ambientov se tako lahko razširijo tudi na slikovite vedute in panorame. Samo dve leti kasneje je bil, prav tako v Atenah, sprejet kodeks⁸, ki zahteva ohranitev arhitektonskih kvalitet posameznih arhitektur kot tudi celotnih historičnih jeder.

Mednarodna priporočila varstva in ohranjanja spomenikov, vključno z metodologijo stroke, so se uveljavljala tudi v Jugoslaviji. Med pionirje konservatorske stroke sodi prav gotovo France Stelè, ki je izhajal iz dunajske šole in je bil začetnik spomeniškega varstva v Sloveniji, imel pa je vodilno strokovno vlogo na področju Jugoslavije.⁹ Že leta 1928 je v članku¹⁰ predstavil načela varovanja spomenikov in hkrati poudaril, da so spomeniki vse, kar se je ohranilo kot spomin na pretekla obdobja. Zavedal se je, da s pojmom spomenik opredeljuje celotno kulturno dediščino, ki ima nedvomno zgodovinski značaj, in določil, da morajo biti taki spomeniki stari najmanj šestdeset let, da jih je mogoče sprejeti v obravnavo. Poudaril je ne samo pomen ohranjanja posameznega objekta, temveč se je zavzel tudi za ohranjanje celot, ki jih je imenoval milje,¹¹ v nadaljevanju pa je področje varstva razširil še na krajino. Z nadaljnjim razvojem spomeniškovarstvene stroke, ki jo Stelè označuje kot »komplicirano zadevo«, je področje dela razširil na selišča, vasi, trge, mesta in pokrajine. Zavedajoč se mednarodnega pomena razvoja spomeniškega varstva in njegove metodologije dela z že uveljavljenimi listinami in priporočili, je k nam prenesel, sodobno oblikoval in objavil vse napotke s svojimi pogledi v članku Problem varstva spomenikov v slovenskih mestih.¹² Ohranitev zgodovinskih vrednot in umetnin je v takratnem času dobila močan nacionalni pomen v evropskem

⁸ T. Marasović: *Aktivni pristup graditeljskom nasledju*, Split 1985, str. 22. Natančneje je definirano varstvo ambienta.

⁹ F. Baš: *Organizacija spomeniškega varstva v slovenski preteklosti*, str. 13–37, *Varstvo spomenikov*, V, Ljubljana 1953/1954, str. 13.

¹⁰ F. Stelè: Osnovna načela varstva spomenikov, *Časopis za zgodovino in narodopisje*, Ljubljana 1928, str. 179–185.

¹¹ *Ibid.*, str. 180.

¹² F. Stelè: Problem varstva spomenikov v slovenskih mestih, *Kronika slovenskih mest*, III, Ljubljana 1936, str. 31–37.

prostoru, kar je v vodilnih državah kmalu sprožilo prve zakone s področja spomeniškega varstva. Ker v Jugoslaviji v tem času še ni bilo spomeniškega zakona, je bilo področje varstva spomenikov vključeno v dva člena gradbenega zakona iz leta 1931. V 24. členu tega zakona so obravnavani kot širše področje varstva zgodovinsko-umetniška mesta, v katerih je bilo potrebno določiti dele ali pa tudi posamezne spomenike, ki jih velja ohraniti, 25. člen pa obravnava zgodovinsko-umetniške zgradbe. Stelè je poudaril pomembnost prostora in določil značilnosti miljeja, ki se kažejo kot talni načrt selišča, njegova zunanja podoba, ulice, trgi, slikoviti sestavi in končno tudi celoten značaj mesta. Priporočila obeh atenskih dokumentov so bila nedvomno prenesena in vključena v delovanje naše spomeniške službe, kar je seveda vplivalo tudi na sprejetje nadaljnjih spomeniškovarstvenih predpisov. Stelè je bil kot prvi konservator neposredno vključen v mestno prenovo Ljubljane, in sicer v delo gradbenega odbora, ki mu je kasneje tudi predsedoval. Z njegovo vodilno vlogo v gradbenih dogajanjih pred vojno so bile postavljene osnove mestne prenove kot varstvene kategorije. Vključevanje spomeniške službe v te tokove prav s Stelètom na čelu je omogočilo med obema vojnama reševanje zgodovinskih predelov celotne stare Ljubljane. To je bil ključni korak, saj so bile prav s prispevkom spomeniške službe na podlagi takrat veljavnega zakona postavljene temeljne urbane vrednote starih mest, še posebej tistih, ki so bila do konca 18. stoletja obzidana.¹³

Že v besedilu Atenske listine iz leta 1931 je uporabljen termin dediščina, ki pa je šele kasneje širše prodril v splošno rabo. Najpomembnejši mednarodni akt, ki utemeljuje in razširja vrednost kulturne dediščine kot splošne dobrine, ki jo je treba ohraniti, je Beneška listina¹⁴ iz leta 1964. Pri nas se dokončno uveljavi termin kulturna dediščina šele z Zakonom o naravni in kulturni dediščini¹⁵ leta 1981.

Končno je ta razvoj pripeljal do sodobne opredelitve celotnega spomeniškega fonda s poimenovanjem spomeniška in stavbna dediščina. Teoretično izhodišče, kaj sta spomeniška in stavba dediščina,

¹³ N. Šumi: *Prenova Ljubljane*, Ljubljana 1978, str. 10.

¹⁴ Mednarodna listina o konservaciji in restavraciji spomenikov in spomeniških območij, *Varstvo spomenikov*, XII, Ljubljana 1969, str. 153–154.

¹⁵ Uradni list SRS, št. 1/1981.

je postavil Šumi v uvodnem poglavju Prenove Ljubljane,¹⁶ ko ugotavlja, da je prav vsa stavbna dediščina zgodovinski dokument, saj je nastala v določenih zgodovinskih okoliščinah in smo jo kot tako tudi podedovali.

Spomeniška in stavbna dediščina v zaključenem urbanističnem prostoru vsebujeta glede na različne vrste arhitekturnih stvaritev tudi diferencirane skupine arhitekturne dediščine, ki se med seboj razlikujejo po funkciji oziroma namembnosti v sakralno in profano, le-ta pa na javno in stanovanjsko arhitekturo. Arhitekturna dediščina, ki je glede na navedene značilnosti širši pojem, vključuje tudi anonimno arhitekturo, ki je valorizirana kot arhitektura brez določljivih stilnih elementov, odlikujejo pa jo historične značilnosti, med katerimi je potrebno poudariti odnos do parcele, tlorisni in višinski gabarit, avtentičnost in dokumentarnost. Med anonimno arhitekturo, ki je valorizirana kot arhitektura brez opaznejših estetskih prvin, uvrščamo v glavnem stanovanjsko arhitekturo, tehnične in gospodarske naprave in objekte, ki pričajo o načinu življenja v časovnih in kulturnih presekih.¹⁷

Razmeroma hiter proces vključevanja prenove kot posebne varstvene kategorije v načrtovanje in širjenje osrednjega slovenskega mesta Ljubljane v tridesetih letih je druga svetovna vojna prekinila. V Pravilniku za izvajanje zakona o zaščiti kulturnih spomenikov in naravnih znamenitosti Demokratske federativne Jugoslavije, ki je izšel ob koncu leta 1945, so bile v seznam vključene tudi naselbine. Odpravljanje posledic vojne na slovenskem ozemlju je postavljalo pred novoustanovljeno spomeniško službo nove naloge, tako da je bila mestna prenova šele na drugem mestu. Prva povojna leta so prinesla nujno kadrovsko okrepitev spomeniške službe, sledila pa je tudi postavitve mreže spomeniških zavodov. Njihovo osnovno delo je bila revizija dotedanje evidence urbanskih vrednot. Med pomembnejša dela sodi obširna evidenca z okvirno valorizacijo za mesto Koper in Slovensko obalo. Od srede petdesetih pa se pričenjajo bolj načrtno prenovitvene akcije v starih naseljih.

¹⁶ N. Šumi: *Prenova Ljubljane*, Ljubljana 1978, str. 7.

¹⁷ J. Pirkovič: Osnovni pojmi in zasnova spomeniškega varstva v Sloveniji, *Vestnik*, XI, Ljubljana 1993, str. 67.

Posledica takega razvoja je prav gotovo dejstvo, da sta Zakona o varstvu kulturnih spomenikov leta 1961¹⁸ in njegova dopolnitev leta 1965¹⁹ prinesla pojem urbanskega spomenika, kmalu zatem pa je Zakon o urbanističnem planiranju²⁰ določil tudi urbanistične celote. Varstvo in razvoj historičnih mestnih jeder je bilo v petdesetih letih žgoče v vseh razvitih državah: to je leta 1964 sprožilo podpis Beneške listine, ki ne govori samo o spomenikih, ampak je varstveni interes razširila na področje kulturne dediščine, v katero sta vključena tudi mestni in krajinski ambient. Po vsebini Beneška listina dopolnjuje Atensko listino z upoštevanjem nove tehnologije in sodobnejše, mednarodno uveljavljene metodologije ohranjanja in prezentiranja kulturne dediščine. Mednarodna prizadevanja in uveljavljanje navedenih listin in konvencij so prispevala k širitvi strokovne strani spomeniške službe z nalogami evidentiranja, valorizacije in nazadnje prezentacije. Ob tem je bilo še posebej pomembno načelo dokumentiranja obstoječega stanja in posegov na dediščini; publiciranje omenjenega gradiva pa prispeva k popularizaciji stroke.

Spomeniška služba se je intenzivno ukvarjala s prenovo večine slovenskih mest. Prve spomeniškovarstvene elaborate za Ljubljano je za potrebe urbanistične službe pripravil Nace Šumi kot pristojni konservator za ozemlje ljubljanskega okraja.²¹ V urbanistično območje Ljubljane ni zajel samo strogo varovanega historičnega mestnega jedra, ki ga je nekoč obdajalo obzidje, temveč ga je razširil tudi na obrobje, tako da je bil zajet celoten ljubljanski bazen.²² Ljubljana je kot prva ustanovila Zavod za ureditev stare Ljubljane, katerega poglobitna naloga pa je bila oživitev starega mestnega jedra kot široko zasnovana akcija, ki si je ne moremo predstavljati brez sodelovanja spomeniške službe.

¹⁸ Zakon o varstvu kulturnih spomenikov v LR Sloveniji, Uradni list LRS, št. 26/1961.

¹⁹ Zakon o spremembah in dopolnitvah Zakona o varstvu kulturnih spomenikov v LRS, Uradni list RS, št. 11/1965.

²⁰ Zakon o urbanističnem planiranju, Uradni list SRS, št. 16/1967.

²¹ J. Pirkovič: Osnovni pojmi in zasnova spomeniškega varstva v Sloveniji, *Vestnik*, XI, Ljubljana 1993, str. 42.

²² N. Šumi: Spomeniško vprašanje v Ljubljani, *Varstvo spomenikov*, V, Ljubljana 1953/1954, str. 38–61.

Problematika široko obravnavanega pojma kulturna dediščina z vključevanjem spomeniške službe v razvoj urbanističnega načrtovanja prenove večine historičnih mest je bila v šestdesetih in sedemdesetih letih prisotna na večini spomeniškovarstvenih simpozijev pri nas kot tudi v svetu. Ob tem so se razvijale in dopolnjevale raznovrstne metodologije dela. Delo se je razširilo in ni zajemalo samo posameznega spomenika, ki ga pravzaprav ni bilo težko vključiti v prenavo, ga primerno prezentirati ter mu poiskati in ponovno vrniti primerno funkcijo. Mednarodna priporočila, med katerimi je pomembno Unescovo,²³ poudarja pomembnost kulturne dediščine in predlaga državam, naj vso spomeniško posest evidentirajo, varujejo in zagotovijo njeno nadaljnje življenje z zagotavljanjem ustreznih funkcij, kjer to ni mogoče, pa z nadaljevanjem izvornih funkcij.

Med najpomembnejše simpozije in srečanja lahko uvrstimo simpozij Varstvo in oblikovanje kulturne pokrajine Slovenije leta 1965 v Piranu,²⁴ kjer je bilo predstavljeno varstvo in vključevanje strokovnega spomeniškega dela v široko zasnovano družbeno planiranje. Najpomembnejši strokovnjaki iz spomeniškovarstvenih vrst so predstavili rezultate dveh desetletij trajajočega sistematičnega evidentiranja in valorizacije historičnih mest Ljubljane, Kranja, Rogaške Slatine, Kopra, Izole in Pirana. Med referenti so bili tudi strokovnjaki iz urbanistične službe, tako da sta bila ohranjanje in obnova stavbne dediščine predstavljena z vsebinskimi elementi.²⁵ V praksi so obnovitvena dela v večjem obsegu potekala v okviru obnove stare Ljubljane.

Z razvojem povojne doktrine ohranjanja in varstva stavbne dediščine, ki temelji na znanstvenem pristopu in novih teoretičnih izhodiščih, se v svetu in v naši praksi uveljavlja aktivno varstvo. Gre za obravnavo zgodovinsko-umetnostnih spomenikov skupaj z vsemi zgodovinskimi ambientami in stavbno dediščino kot živega organizma, ki se

²³ P. Fister: *Obnova in varstvo arhitekturne dediščine*, Ljubljana 1979, str. 51; Priporočilo o zaščiti lepote in karakterja pokrajine mest, 11. december 1962.

²⁴ Gradivo simpozija ni bilo publicirano in obstaja le v obliki tipkopisa.

²⁵ N. Šumi: *Prenova Ljubljane*, Ljubljana 1978; T. Marasović: *Zaščita graditeljskog nasledja*, Zagreb-Split 1983; T. Marasović: *Aktivni pristup graditeljskom nasledju*, Split 1985; T. Maroević: *Sadašnjost baštine*, Zagreb 1986.

oblikuje in razvija pod vplivom raznovrstnih dejavnikov, značilnih za historična in urbana jedra.²⁶ Poimenovanje izvira iz najnovejše doktrine varstva, ki poudarja vlogo aktivnega sodelovanja vseh nosilcev zaščite pri reševanju problemov ohranjanja in prenove stavbne dediščine in historičnih ambientov. Aktivni odnos pomeni aktivnejše vključevanje spomeniške službe v proces prenove, saj se je razmeroma pasivno vključevala v procese prenove urbanistična služba kot glavna nosilka projektnih nalog revitalizacije historičnih naselij ali njihovih delov. Kot ugotavlja Marasović,²⁷ se je urbanistična služba izogibala stavbne dediščine, češ da je le-ta domena in področje spomeniške službe. Prav tako je menila tudi lokalna oblast in to breme nalagala le strokovnim službam. Zaščita stavbne dediščine temelji na strokovnem in znanstvenem pristopu, v katero se vključuje skupina strokovnjakov različnih področij, saj lahko le tako multidisciplinarno delovanje pripelje do boljših projektnih rešitev. Vodilno vlogo v strokovni skupini imata vsekakor dve ključni stroki, konservatorska in urbanistična. Aktivno varstvo poteka od programa, plana in projekta do realizacije. Vse navedene postopke mora spremljati poglobljena in izčrpna znanstveno strokovna in tehnična dokumentacija. Teorija, ki spremlja stavbno in kulturno dediščino od rojstva do njenega propada, se mora boriti za njeno reševanje le z znanstvenimi metodami. Med najprimernejše metode sodi revitalizacija stavbne dediščine, ki pa nikakor ni edina možna rešitev. Znano geslo s samega začetka razvoja konservatorske stroke »Konservirati, ne restavrirati« v primerih prenove anonimne arhitekture danes ni več primerno. Aktivno varstvo ne zapira poti sodobnemu ustvarjalnemu pristopu novega časa v zgodovinske ambiente, vendar morajo nove rešitve upoštevati ožje in širše zgodovinsko okolje.

Vzporedno z mednarodnimi listinami in priporočili s področja konservatorstva so se razvijale zahteve s področja urbanizma, ki so bile sprejete na številnih mednarodnih simpozijih in kongresih. V povojnem času se je moralo veliko držav posvetiti problemom obnove

²⁶ T. Marasović: *Zaštita graditeljskog nasledja*, Zagreb–Split 1983, str. 77. Med problemi, ki pestijo v glavnem historična mestna jedra, so gradbeni, tehnični, prometni, sociološki, higijenski, dotrajana infrastruktura in drugi.

²⁷ *Ibid.*, str. 77–98. Avtor predstavi novo teoretično podlago aktivnega varstva v šestih točkah, ki so v nadaljevanju teksta povzete v skrajšani obliki.

številnih historičnih mestnih predelov, ki so bili poškodovani ali uničeni v vojni, kar je zahtevalo veliko skupnega strokovnega dela konservatorske in urbanistične stroke. Načela aktivnega varstva so bila sprejeta leta 1957 na mednarodnem kongresu v Milanu.²⁸ V šestdesetih letih je bilo veliko kongresov in simpozijev s področja urbanizma in neposredno nanj vezanih problemov konservatorstva, s tem da je bila osnovna tema posvečena vključevanju stavbne dediščine v integralno obnovo historičnih mestnih jeder. Pomemben simpozij, ki je obravnaval vključevanje aktivnega varstva v planiranje in vlogo političnih teles v procesu prenove, je bil leta 1971 v Splitu. Prav Split se je v Jugoslaviji med prvimi uveljavil z izdelavo spomeniške dokumentacije in se posvetil projektom obnove po načelih aktivnega varstva. Tu sprejeta Splitska deklaracija²⁹ govori o pomembni vlogi lokalnih oblasti v planiranju obnove historičnih mestnih jeder z vključevanjem stavbne dediščine v vse pomembne projekte. Pomembno vlogo pri vključevanju aktivnega varstva in oblikovanju teorije in metodologije dela za ohranjanje in varstvo stavbne dediščine je imela sistematična obdelava z raziskavami in projektiranje historičnega mestnega jedra Splita z okolico.³⁰ V praksi so se načela aktivnega varstva vključevala v urbanistične projekte kot samostojni spomeniškovarstveni elaborati.

Urbanistični in asanacijski načrti obalnih mest s spomeniškovarstvenega vidika

V historičnem mestnem jedru Koprca zavzema anonimna arhitektura večino stavbnega fonda mesta.³¹ Najbolj razdrobljena stano-

²⁸ Ibid, str. 83. Že naslov kongresa *Attualità urbanistica del monumento e dell'ambiente antico* predstavi aktualno temo.

²⁹ Ibid. Celoten tekst je objavljen kot priloga.

³⁰ Stalna konferenca mest Jugoslavije je bila pobudnik mednarodnega simpozija v Splitu leta 1970 z naslovom *Problemi i tehnika zaštite historijskih gradskih centara* (Split, 1970), gradivo simpozija je bilo publicirano. V prispevku T. Marasovića: *Metodološki postupak revitalizacije historijskih urbanih centara*, str. 113–138, je v celoti predstavljeno opravljeno delo v splitskem primeru, kjer je poudarjen metodološki princip dela konservatorske in urbanistične stroke, zato je bil uporabljen kot vzorčni primer.

³¹ Na osnovi izdelane inventarizacije celotnega stavbnega fonda mesta, ki vključuje 1095 objektov, je 733 stavb opredeljenih kot anonimna arhitektura.

vanjska struktura na obrobju mesta obsega večino stavbne dediščine, ki jo opredeljujemo kot anonimno arhitekturo. Anonimna arhitektura ima v zgodovinskem in urbanističnem razvoju mesta Koper izjemno pomembno vlogo, saj je enako kot ohranjeni arhitekturni spomeniki prispevala svoj delež pri oblikovanju mesta. Čeprav je po svojem oblikovanju preprosta in skromna, je njena zgodovinska pričevalnost in dokumentarnost v kontekstu mesta izjemna. Prav zato je njeno ohranjanje in varovanje v sklopu mestne prenovne pomembna naloga spomeniške službe. Ker je celotno historično mestno jedro nekdanjega otoka ovrednoteno kot urbanistični spomenik, je zavarovana tudi vsa stavbna struktura Kopera, s čimer je vključena tudi vsa anonimna arhitektura.

Spomeniškovarstveno vrednotenje mestne celote ter njenih posameznih ambientov in arhitekture so med prvimi v spomeniškovarstveni praksi izdelali v Piranu v zgodnjih sedemdesetih letih z elaboratom, ki vnaša prizadevanja spomeniškovarstvene službe in njene interese pri vključevanju konservatorske stroke v urbanistične načrte. Teoretičnim in metodološkim izhodiščem elaborata³² sta bila vzor spomeniškovarstveni obdelavi Splita in Bologne. Piran je obravnavan kot zaključena urbanistična celota v širšem prostoru, v katerem najdemo sklenjene mestne ambiente, ki so posebej sistematično in temeljito obdelani. S tem je bila pravzaprav presežena vsebina dotedanjih spomeniškovarstvenih elaboratov, ki so se omejevali na posamezne arhitekturne spomenike. Elaborat vsebuje tudi inventar vsega stavbnega fonda, s spomeniki in anonimno arhitekturo, obdelanega po posameznih objektih. Na osnovi valorizacije celotnega mestnega stavbnega fonda in v skladu z veljavno spomeniškovarstveno metodologijo vrednotenja so tako ambienti kot tudi posamezni objekti obravnavani z opisnimi varstvenimi režimi.³³

Podlaga za temeljito spomeniškovarstveno topografsko in razvojno urbanistično obdelavo Pirana je bila knjiga Staneta Bernika *Organizem slovenskih obmorskih mest Koper, Izola, Piran*³⁴, v kateri

³² Asanacijski načrt Piran, Piran 1973; Valorizacija mesta z režimi varovanja 1, 2, 4; Katalog ambientov I. kategorije 3; Katalog ambientov II. kategorije 5, 6; (tipkopis) arhiv MZVNKD Piran.

³³ Varstvo spomenikov, XIII–XIV, Ljubljana 1970.

³⁴ S. Bernik: *Organizem slovenskih obmorskih mest: Koper, Izola, Piran*, Ljubljana–Piran 1968.

so omenjena mesta obdelana v nadrobni analizi razvoja urbanih struktur ter mikrourbanih ambientov, trgov in ulic.

Vsa izhodišča in posegi, izvedeni na Slovenski obali, izhajajo iz sprejetih urbanističnih projektov, med katere sodijo: Urbanistični program Slovenske obale³⁵, Aneks sprememb in dopolnitev urbanističnega programa slovenske obale³⁶ in Urbanistični načrt za mesto Piran.³⁷

Mesto Piran je bilo zavarovano kot enoten zgodovinski urbanistični spomenik z navedbo posameznih ambientov posebne urbanistične in arhitekturne vrednosti. Potrebno dokumentacijo obstoječega stanja mesta in njegovih posameznih delov je za uporabo v spomeniškovarstvenem elaboratu³⁸ izdelal Medobčinski zavod za spomeniško varstvo Piran, tako da je bilo mogoče narediti tudi analize posameznih ambientov, kot so trgi in ulice. Ob upoštevanju konservatorskih izhodišč in smernic naj bi urbanisti in projektanti izdelali nadaljnje načrte, morali bi jih upoštevati tudi pri pripravi programskih izhodišč.

Rezultat prizadevanj arhitektov in urbanistov na Slovenski obali je Predlog asanacije mestnega jedra Koper,³⁹ ki je v drugi polovici šestdesetih let vzbudil polemike, predvsem zato, ker se je izkazal kot plod samovoljnega dela brez vsakršnega sodelovanja spomeniške službe (sl. 1, 2). Spomeniškovarstvena služba je opirala odgovornost na svojo takratno inventarizacijo, ki je pomenila osnovno dokumentacijo njene strokovne službe. Osnovno topografsko gradivo za inventarizacijo je za-

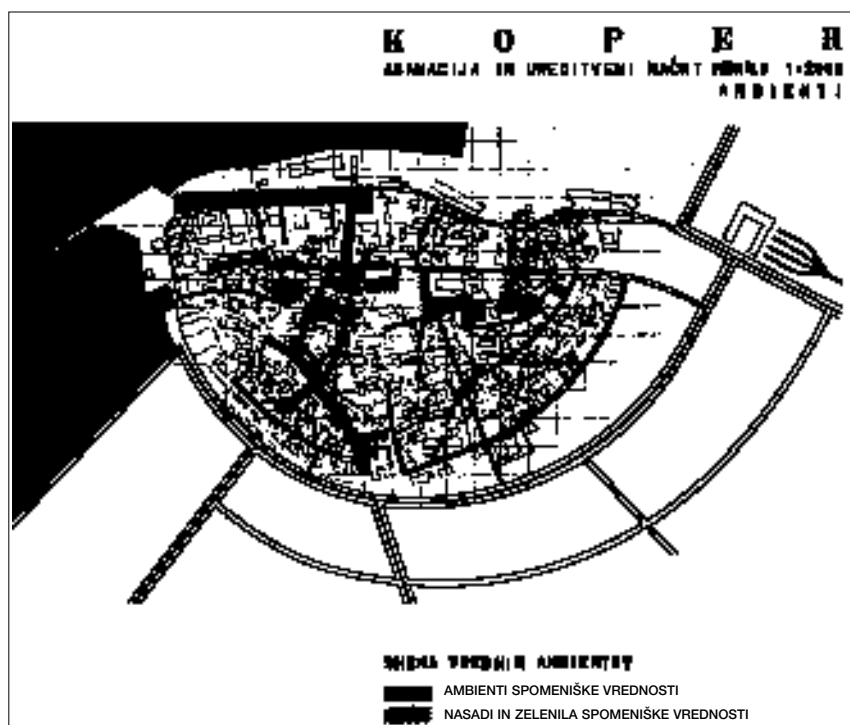
³⁵ Urbanistični program Slovenske obale, Koper 1965, (tipkopis) izdelal Investbiro Koper.

³⁶ Aneks sprememb in dopolnitev urbanističnega programa Slovenske obale, Koper 1968, (tipkopis) izdelal Investbiro Koper.

³⁷ Urbanistični načrt za mesto Piran, Koper 1969, (tipkopis) izdelal Investbiro Koper.

³⁸ Asanacijski načrt Pirana, Piran 1973; Valorizacija mesta z režimi varovanja 1, 2, 4; Katalog ambientov I. kategorije 3; Katalog ambientov II. kategorije 5, 6; nosilka naloge S.Hoyer, sodelavci: J.Drinovec, T.Mikeln, J.Omerza Križaj, M.Pahor, D.Semolič Biščak; (tipkopis) arhiv MZVNKD Piran.

³⁹ Predlog asanacije mestnega jedra Koper: M.Petkovšek s sodelavci (Marko Šenk, Breda Drogenik), za Investbiro Koper je bil leta 1964 zastavljen kot predlog asanacije mestnega jedra, po katerem so se izvajali nekateri posegi.



1. Koper: asanacijski načrt, 1964

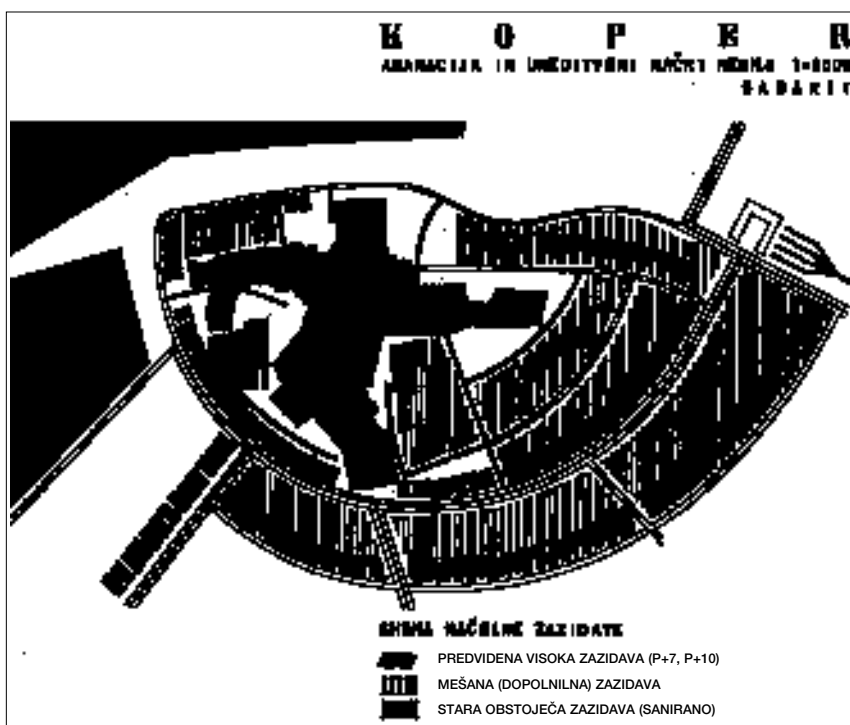
jemal že prvi pregled koprskih kulturnih spomenikov, ki je bil izdelan v času med vojnama pod Italijo. Spomeniki so označeni na načrtu mesta v merilu 1:720.⁴⁰ Prvo inventarizacijo po drugi vojni je leta 1956 naredil konservator Emil Smolè.⁴¹ Spomeniški inventar je v primerjavi z italijanskim nekoliko razširil in dopolnil predvsem s profanimi stavbami.

V poglavju Arhitektonska vrednost stavb so avtorji Predloga asanacije mestnega jedra Kopra pripravili pregled in kategorizacijo stavbnega fonda mesta in se pri tem oprli na Smoletov popis, predvsem pa na lastna opažanja in ugotovitve.⁴² Valorizacija in kategorizacija spomenikov in ambientov sta bili ne samo neustrezni, ampak tudi izredno

⁴⁰ Dokumentacijo hrani Pokrajinski muzej Koper, inv. št. 144.

⁴¹ E. Smolè: *Urbanistični program III, Projektivni atelje*, Ljubljana 1956.

⁴² Vrednotenje stavbne dediščine lahko opravi le pristojna spomeniška služba (65. člen Zakona o varstvu kulturnih spomenikov).



2. Koper: asanacijski načrt, 1964

sporni, saj so bili predvideni za ohranitev le tisti ključni ambientni, ki so imeli nedvomno kvaliteto in jih ni bilo mogoče spregledati. Kategorizacija in vrednotenje sta bila prilagojena željam arhitektov, da bi uvajali novo arhitekturo na osnovi rušenja, kot pa željam po ohranjanju stavbne dediščine. Pri tem naj bi večino anonimnega stavbnega fonda mesta rušili kot neprimerno in nekvalitetno stavbno dediščino, ki jo je treba odstraniti. Stavbna dediščina s spomeniki naj bi se ohranila le močno okrnjena, saj naj bi obstali le tisti objekti, ki tvorijo »koordinatni križ«, ⁴³ ki ga avtorji imenujejo »stari del mesta«. Celotni stavbni fond na obodu mesta, katerega večinski delež sestavlja anonimna arhitektura in ga imenujejo »ogrlica«, naj bi po predvidevanjih načrtovalcev asa-

⁴³ Koordinatni križ predstavljata dve glavni prometnici, v smereh sever-jug in vzhod-zahod, glej S. Bernik: *Organizem slovenskih obmorskih mest Koper, Izola, Piran*, Ljubljana-Piran 1968, str. 9.

nacije mesta porušili, zamenjala pa naj bi ga nova urbanistična tvorba. Predlog asanacije mestnega jedra Kopra sta kritično ocenila in obdelala takratna pristojna konservatorja M. Murko in D. Rogar,⁴⁴ sicer pa so si vsi konservatorji spomeniške službe prizadevali, da ne bi prišlo do njegove morebitne realizacije. Dotedanji večji gradbeni posegi, ko je bilo izvedeno predvsem čiščenje in odstranjevanje določenih sklopov objektov,⁴⁵ so že močno spremenili značilno mestno podobo, zato je predložen dokument vzbujal resno skrb pristojne spomeniške službe kot pobudnice prizadevanj celotne slovenske strokovne službe, da ne bi prišlo do morebitne uresničitve predlaganih posegov.

Zavod za spomeniško varstvo SRS v Ljubljani je izdelal elaborat inventarizacije in kategorizacije kulturnih spomenikov,⁴⁶ ki je kompleksno zastavil spomeniškovarstveno obdelavo Kopra. V inventarizacijo in kategorizacijo je zajel celotni stavbni fond historičnega jedra, saj vključuje tudi anonimno arhitekturo. Elaborat je bil dopolnjen s posebno študijo Staneta Bernika,⁴⁷ ki prinaša metodološke novosti, saj obravnava historično mesto jedro Kopra s poudarkom na strukturni analizi urbanega organizma.⁴⁸

⁴⁴ M. Murko, D. Rotar: Nekaj pripomb k predlogu asanacije mestnega jedra Koper, *Sinteza*, 5–6, Ljubljana 1967, str. 73–78.

⁴⁵ Po drugi vojni je mesto doživelo večje rušitvene posege na obrobju (področje Belvedera), kjer so bili zapori, del Gramscijevega trga, kjer stojijo stolpnica in v bližini novi bloki ob Vojkovem nabrežju), pa tudi ob samem osrednjem mestnem trgu, kjer so porušili baročne objekte in si je Investbiro postavil svojo poslovno stavbo, ob Čevljarski ulici, kjer je bila sezidana nova veleblagovnica, in na področju »Vrtov« baročne palače, kjer je bil sezidan objekt Radia. Podobni posegi so sledili še vrsto let.

⁴⁶ Inventarizacija in valorizacija spomenikov na ožjem historičnem področju Kopra, elaborat Zavoda za spomeniško varstvo SRS, Ljubljana 1967; elaborat obsega inventarizacijo, valorizacijo in kategorizacijo historičnega jedra Kopra, pregled umetnostnih in arhitekturnih spomenikov, opis in valorizacijo arheoloških spomenikov, poglavje spomeniška območja in ožji urbanistični ambienti v Kopru in osnutek odloka o spomeniškovarstvenem redu za mesto Koper. Elaborat so pripravili dr. I. Curk, dr. I. Komelj, dr. I. Sedej, dr. N. Šumi in dr. M. Zadnikar, dopolnjuje pa ga fotografska in grafična dokumentacija.

⁴⁷ S. Bernik: Valorizacija in načela varovanja historičnega jedra mesta Koper, (tipkopis) arhiv MZVNKD Piran, Piran 1971.

⁴⁸ S. Bernik: *Organizem slovenskih obmorskih mest: Koper, Izola, Piran*, Ljubljana–Piran 1968. To je bila avtorjeva diplomska naloga na Oddelku

V primerjavi s piranskim spomeniškovarstvenim elaboratom je za koprskega značilen bolj inventarizacijski pristop do mestnega stavbnega tkiva ob manj poudarjeni vlogi ambientalnih vrednot. Razvoj Kopra naj bi zajel celotno historično mestno jedro in njegovo neposredno okolico Semedelo kot njegovo stanovanjsko področje zaradi težnje, da se mesto razvije s pomočjo Luke v gospodarsko in upravno središče Slovenske obale. Turizem kot pomožna panoga ostaja v Kopru močno v ozadju, medtem ko je v Piranu najpomembnejša dejavnost.

Mesto Koper je obravnavano kot urbanistična celota v pokrajini, saj posebej izstopa njegova krajinska slika s pogledi na mesto. Spomeniškovarstveni interes je razširjen od nekdanjega ozkega pogleda na posamezen spomenik še na neposredno okolico spomenika in nato na ambient, s tem pa tudi na anonimno arhitekturo kot večinskim deležem mestnega stavbnega fonda. V elaboratu je za stavbno dediščino uporabljen termin anonimno tkivo. Med ambientalnimi vrednotami sta poudarjena pomen ulične mreže in način pozidave posameznih predelov, kar je predvideno, da se v bodoče ohrani. Na koncu je kot spomeniško najvrednejša navedena skupina spomenikov, ki se je postopno vedno bolj povečevala in dopolnjevala. V skladu s splošno metodologijo konservatorske stroke so bili spomeniki razvrščeni v štiri kategorije,⁴⁹ med katerimi prve tri zajemajo spomenike z različnimi stopnjami spomeniških značilnosti, zadnja pa anonimno arhitekturo.

Ob pregledu načrtovanj razvoja mesta Koper lahko ugotovimo, da so izredno sporna, a ne samo z urbanističnega vidika, temveč predvsem v odnosu do konservatorskih načel pri reševanju podobnih problemov v svetu. Leta 1964 je bila podpisana Beneška listina kot mednarodno priporočilo vsem, ki se ukvarjajo s kulturno dediščino, arhitektom, konservatorjem in drugim. Zato posegov in rešitev, ki jih pri naša Predlog asanacije mestnega jedra Koper, ne moremo obravnavati kot tehtne in primerne, saj so bili v nasprotju z mednarodnimi pripo-

za umetnostno zgodovino Filozofske fakultete v Ljubljani. Knjiga je prinesla nove poglede na tri naša obmorska mesta predvsem z vidika razvoja mestne strukture ob najpomembnejših mestnih ambientih in ob posameznih spomenikih.

⁴⁹ Navodila valorizacije spomenikov v kategorije so bila publicirana v *Varstvu spomenikov*, XIII–XIV, Ljubljana 1970, pred tem pa je bil isti dokument v uporabi na zavodih za spomeniško varstvo kot tipkopis.

ročili. Kljub temu si je spomeniškovarstvena služba zelo prizadevala, da ne bi prišlo do realizacije predlaganih načrtov, in prav ta njena prizadevanja veljajo za izjemen uspeh.

V letu 1975 je bil v Amsterdamu kongres o evropski stavbni dediščini. Kot sklep je bila sprejeta Amsterdamska deklaracija, ki logično nadaljuje Beneško listino.⁵⁰ V njej je prvič uveden termin »integralno« varstvo,⁵¹ saj je varstvo stavbne dediščine razširjeno na vse objekte kulturnega značaja, od najbolj reprezentančnih do najskromnejših, skupaj z vso okolico. Cilje ohranjanja in obnove stavbne dediščine morata zagotavljati urbanistično in prostorsko planiranje. Integralno varstvo predvideva vključevanje stavbne dediščine v splošno družbeno življenje, kjer lahko v procesu obnove in varstva sodelujejo tudi lastniki. Obnova stavbne dediščine je prerasla v širok družbeni problem. Družbeno-ekonomske zahteve regije oziroma lokalne oblasti se morajo prilagajati zgodovinskim danostim historičnega mestnega jedra in njegove okolice.

V začetku osemdesetih let je bilo v skladu z novim Zakonom o naravni in kulturni dediščini⁵² historično mesto Koper z odlokom razglašeno za naselbinsko območje – urbanistični spomenik.⁵³ S tem aktom je bilo celotno historično mestno jedro zavarovano, pripadlo pa mu je tudi njegovo vplivno območje, kar je pomenilo celotno področje Bonifike, kjer so bile nekoč soline. Celoten fond stavbne dediščine mestnega jedra, v katero sodi tudi anonimna arhitektura, je tako zaščiten, saj je za vsak poseg na objektih znotraj historičnega mestnega jedra potrebno soglasje ustrezne spomeniške službe.

V praksi se je pokazalo, da je bilo treba obstoječo inventarizacijo in valorizacijo stavbnega fonda historičnega mestnega jedra dopolniti z obdelavo anonimne arhitekture, tako da je bil zajet celoten stavbni fond mesta. Zato je bilo celotno historično mestno jedro Kopra

⁵⁰ M. Kolarič: Amsterdamska deklaracija in kongres o evropski stavbni dediščini 1975, *Varstvo spomenikov*, XX, 1975 (1976), str. 313–324.

⁵¹ *Ibid.*, str. 313–324. M. Kolarič imenuje integralno varstvo celotno varovanje ali ohranjanje.

⁵² Zakon o naravni in kulturni dediščini, Uradni list SRS 1/81.

⁵³ Odlok Razglasitev kulturnih spomenikov v občini Koper – naselbinska in zgodovinska območja, Uradne objave 27–87. Za sprejetje odloka so bile izdelane Strokovne podlage za razglasitev kulturnih spomenikov v občini Koper – naselbinska in zgodovinska območja (obdelali: D. Biščak, M. Guček, B. Guštin, M. Ravnik, tipkopis), arhiv MZVNKD Piran, Piran 1987.

obdelano v strokovnih podlagah,⁵⁴ ki so zajele prav vse objekte, razvrščene po ulicah in trgih s hišnimi številkami. V njih so posamezni objekti valorizirani po ohranjenih vidnih stilnih značilnostih ali sledovih stilnih arhitekturnih elementov na zunanjsčini in v notranjsčini, opredeljeni posegi, ki so bili izvedeni na objektu, in v sklepnem delu določeni tisti posegi, ki bi jih bilo glede na stanje stavb najprimerneje programirati. V zadnji rubriki pa je določena stopnja varstvenega režima. Glede na izvedeno valorizacijo ima mesto Koper natančno število objektov označeno kot anonimno arhitekturo. Med predvidenimi posegi na teh objektih so posebej omenjene prezentacije spomeniških sestavin in potrebne raziskave objektov, kjer so predvidene možnosti najdb starejših gradbenih faz posameznih objektov. Te strokovne podlage so bile osnova za sprejetje občinskega odloka,⁵⁵ na podlagi katerega je spomeniškovarstveno zaščiten tudi anonimna arhitektura.

Anonimna arhitektura v zgodovinskem razvoju mestnega jedra Koper

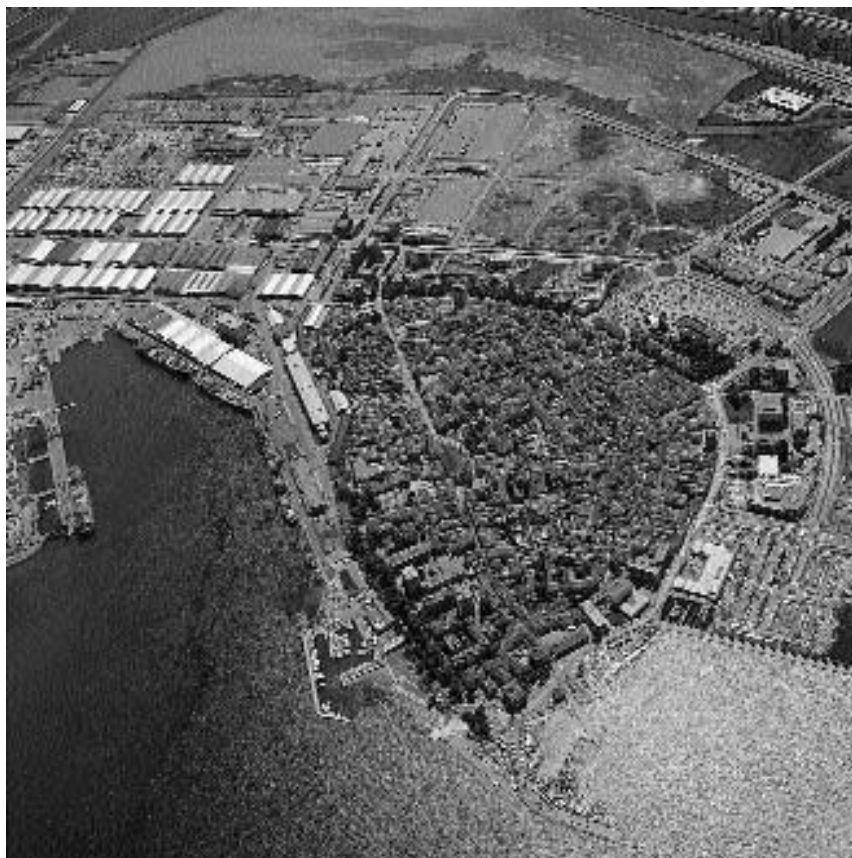
Otok, na katerem je bilo zgrajeno mesto Koper, leži na severozahodni obali Istre, natančneje na dnu Koprškega zaliva ob izlivu rečice Badaševica ter nekoliko oddaljene reke Rižane (sl. 3).

Oblika nekdanjega otoka je eliptična in spominja na konveksno lečo, saj je na stičišču obeh simetral teren najvišji.⁵⁶ S te točke se teren postopoma spušča proti obodu otoka do morja. Zaradi primernosti zemljišča za gradnjo lahko najstarejše zametke mesta iščemo na temenu nekdanjega otoka, kot najvarnejši lokaciji, kjer so pričeli graditi naselbino. Prav naravna oblika otoka je vplivala na zasnovo in rast mesta skozi njegovo dolgo zgodovino. Otok je bil primeren za postavitve naselbine tudi s strateškega vidika, še posebej v zgodnjem srednjem veku, ko je postajalo življenje na kopnem vedno bolj nevarno.

⁵⁴ M. Guček, B. Guštin, A. Pišek: Strokovne podlage za prostorske ureditvene pogoje za historično mestno jedro Koper s kontaktnimi površinami, (tipkopis) arhiv MZVNKD Piran, Piran 1989.

⁵⁵ Odlok o prostorsko ureditvenih pogojih za posege v prostor na območju historičnega mestnega jedra Koper z vplivnim območjem, Uradne objave 29/91.

⁵⁶ S. Bernik: *Organizem slovenskih obmorskih mest: Koper, Izola, Piran*, Ljubljana–Piran 1968, str. 9.



3. Pogled iz zraka na historično mestno jedro Kopra (Foto J. Jeraša)

V času rimskega imperija je zavzemala regija Decima tudi področje današnje slovenske Istre.⁵⁷ Na nastanek in razvoj tukajšnjih strnjenih naselij je vplivalo milo sredozemsko podnebje, saj je bilo že v času antike to področje razmeroma gosto poseljeno, še posebej na obalnem pasu, kjer so zrastle mesta. Prav v tem času so nastale številne nove strnjene naselbine, ki jih že lahko označujemo kot mesta. Rimsko

⁵⁷ M. Stokin: Severozahodna Istra v 1. stoletju pred našim štetjem, *Kronika*, 37, 1989, str. 21; R. Cunja: Poznorimski in zgodnjerednjeveški Koper, Koper 1996, str. 11. Decima regia je bila osnovana v Avgustovem obdobju; kasneje se je preimenovala v poznorimsko provinco Venetia et Histria.

prebivalstvo, ki je živelo od svojih posestev v bogatem agrarnem zaledju, se je moralo ob nevarnosti zateči v varnejše kraje, kjer so se prav zaradi tega tudi stalneje naselili. Zato so v tem času začele rasti naselbine, kjer je bila večina prebivalstva meščanov italijanskega porekla. Zelo verjetno so bile že najzgodnejše naselbine utrjene. Za razvoj in življenje mest je bilo pomembno bogato agrarno zaledje, ki so ga obdelovali in uporabljali tudi prebivalci mest.

Začetke poselitve nekdanjega Koprškega otoka in s tem tudi začetke zgodovinskega razvoja te naselbine lahko najdemo v obdobju, ko je bilo področje Istre del rimskega imperija. V zadnjem času pa so se začele ob številnih gradbenih posegih na področju historičnega mestnega jedra v Kopru bolj sistematične zaščitne arheološke raziskave,⁵⁸ ki bi jih časovno lahko postavili v pozno antiko, kot kažejo rezultati posameznih materialnih najdb različnih sondažnih raziskav.⁵⁹ Prav ti rezultati potrjujejo domnevo o obstoju še starejše naselbine na Serminu⁶⁰ v neposredni bližini ob izlivu reke Rižane v morje. Domneva o še starejši naselbini na območju koprškega otoka in legende o grški Aegidi pa še do danes nimajo nikakršne materialne potrditve.

V pisnih virih je omenjena naselbina Capris, ki je že imela obzidje.⁶¹ V času bizantinske oblasti je mesto dobilo novo ime, in sicer Justinopolis.⁶² Ko pa so mestu zavladovali oglejski patriarhi,⁶³ so ga poi-

⁵⁸ M. Stokin: Kontinuiteta poselitve historičnih mestnih jeder Koper, Izola in Piran, Kultura narodnostno mešanega ozemlja Slovenske Istre, *Zbornik FF*, Ljubljana 1993, str. 29–40; M. Stokin: Vloga srednjeveške arheologije pri raziskavah urbane stavbne dediščine, *Annales*, 6/95, Koper 1995, str. 49–54.

⁵⁹ T. Kajfež, M. Stokin: Škofijski ordinariat Koper, poročilo, *Varstvo spomenikov*, 32, Ljubljana 1990, str. 178–179; T. Kajfež: Poročilo o sondiranju na dvorišču Armerie in Foresterie – Titov trg 4 in 5, tipkopis poročila MZVNKD Piran; M. Župančič: Titov trg, poročilo, *Varstvo spomenikov*, 24, Ljubljana 1982, str. 200–202.

⁶⁰ M. Stokin, D. Josipovič, M. Sermin: Poročilo, *Varstvo spomenikov*, 30, Ljubljana 1988, str. 200–206; M. Stokin, M. Sermin: Poročilo, *Varstvo spomenikov*, 31, Ljubljana 1989, str. 240.

⁶¹ E. Smolè: Koprsko mestno obzidje, Mudina vrata in Levji grad, *Kronika*, V, 1957, str. 26.

⁶² S. Bernik: *Organizem slovenskih obmorskih mest: Koper, Izola, Piran*, Ljubljana–Piran, 1968 na str. 10. avtor ugotavlja, da je mesto dobilo ime po tedanjem cesarju Justinu II., prav to ime ostane še nadalje v rabi v latinskih pisnih besedilih ob kasneje uveljavljenem imenu Caput Histriae.

menovali Caput Histriae, kot najpomembnejše in glavno mesto Istre. V tem času je mestna pozidava zasedala pretežni del otoka, obzidje pa je potekalo po njegovem obodu. Tako je bilo ob koncu 13. stoletja mesto že oblikovano z vsemi trgi in ulicami z značilnimi urbanimi potezami, ki so se skoraj v celoti ohranile do danes.⁶⁴ Ob koncu 13. stoletja, ko Koprju zavlada Benetke, so mesto imenovali Capo d'Istria. Najvidnejši pečat pri oblikovanju in razvoju mesta je nedvomno zapustila Beneška republika, ki je več stoletij vplivala na njegov materialni, duhovni in politični razvoj, prav tako pa tudi na druga istrska mesta, ki so bila pod njeno oblastjo.

Znotraj mesta je na njegov razvoj vplivala tudi družbena in socialna struktura prebivalcev, v središču otoka so stale najpomembnejše mestne palače in stavbe profanega in sakralnega značaja, zato je bilo v tem delu naseljeno plemstvo. Na obrobju po celotem obodu otoka so živeli meščani nižjih slojev, manjši trgovci, obrtniki, ribiči in kmetje.⁶⁵ Vzhodni del mesta zapolnjujejo objekti različnih cerkvenih redov, ki so se postopoma naseljevali od sredine 13. stoletja dalje.⁶⁶

Zanesljiva je ugotovitev, ki jo je dokazal že Bernik⁶⁷, da se je v 14. in 15. stoletju dokončno izoblikovala urbanistična struktura Koprja, ki ima zato srednjeveško zasnovo in ki jo lahko povežemo s poznoantično tradicijo. Med stavbami, ki tvorijo historično mestno jedro,

⁶³ E. Smolè: Koprsko mestno obzidje, Mudina vrata in Levji grad, *Kronika*, V, 1957, str. 26, med najbolj zaslužnimi patriarhi je bil Gregor Montelongo, ki se je trudil obnoviti ne samo koprsko obzidje, ampak tudi obzidja drugih istrskih mest.

⁶⁴ S. Bernik: *Organizem slovenskih obmorskih mest: Koper, Izola, Piran*, Ljubljana-Piran 1968, str. 10.

⁶⁵ E. Smolè: Koprsko obzidje, Mudina vrata in Levji grad, *Kronika*, V, 1957, str. 26.

⁶⁶ P. Naldini: *Corografia ecclesiastica o sia Descrizione della città e della diocesi di Giustinopoli detto volgarmente Capo d'Istria*, Venezia 1700, str. 188. Med prvimi so se v Koper naselili frančiškani. Avtor objavlja prepis darilne listine iz leta 1265, v kateri je omenjena naselitev frančiškanov v Koprju, ko jim je škof Konrad leta 1260 dodelil zemljo na področju mesta, imenovanem Caprile (pašnik, kozjak), ki se je razprostiral verjetno na področju današnjega Brola. Zelo verjetno je bil takrat to še nepozidan prostor, ki pa je že bil znotraj mestnega obzidja.

⁶⁷ S. Bernik: *Organizem slovenskih obmorskih mest: Koper, Izola, Piran*, Ljubljana-Piran 1968, str. 12.

najdemo najstarejše zgradbe, ki jih lahko glede na stilne elemente opredelimo kot romanske, gotske in renesančne. Najstarejše stavbe najdemo na področju celotnega historičnega mestnega jedra, ki ga je oklepalo nekdanje obzidje na obodu otoka. Prav postavitve obzidja, ki ga ni bilo več mogoče premeščati, je pomemben element pri oblikovanju mesta znotraj določenega in omejenega prostora.

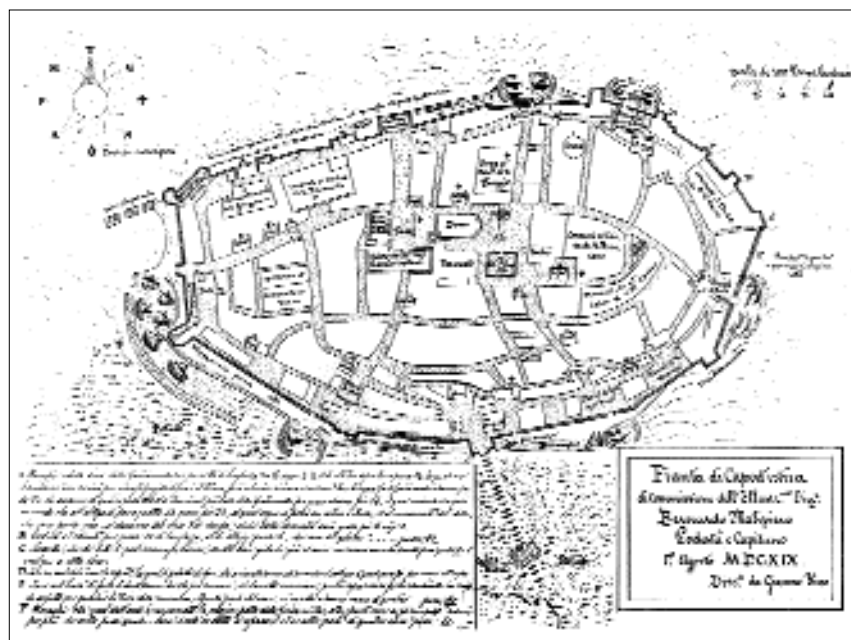
Koncept mestne zasnove in oblikovanje četrti, ulic in trgov

Najstarejši ohranjeni načrt mesta Koper, ki ga je naročil koprski podestat in kapitan Bernardo Malipiero, izdelal pa inženir Giacomo Fino 1. avgusta 1619, je najpomembnejši dokument ponazoritve takratnega obstoječega stanja mesta, zato je pomemben vir za študij historičnega in urbanističnega razvoja mesta.⁶⁸ Iz ohranjene risbe je prepoznavna eliptična oblika otoka z osrednjim mestnim predelom, glavnimi ulicami in trgi ter označenimi najpomembnejšimi mestnimi objekti (sl. 4).

Osrednji mestni prostor oblikujeta dva trga, na omenjenem načrtu imenovana Piazza in Brolo. Mestno jedro dopolnjuje osem obodnih trgov, razporejenih po obrobju otoka na notranji strani obzidja, od katerih jih je šest imelo pristanišče. Najpomembnejši in tudi največji med obodnimi trgi je bil današnji Prešernov trg (Piazzal di Porta Muda), ki je bil edini povezan s kopnim. Dostop v mesto s kopnega je bil mogoč po eni sami poti, ki je vodila po cesti do Levjega gradu in od tam po nasipu in mostu skozi glavna mestna vrata Porta Muda na današnji Prešernov trg. Prav zaradi tega je imel ta trg pomembnejšo vlogo v mestnem organizmu; poudarjena je bila tudi njegova funkcija, saj je prevzel vlogo Brola,⁶⁹ osrednjega oskrbovalnega trga. Drugi trgi, ki se nizajo po obodu mesta in so se ohranili do danes z novimi imeni, so naslednji: Kosovelov trg (Piazzal di Porta Ogni Santi), nekdanji Trg sv. Tomaža (Piazzal di S. Tomaso), Gramscijev trg (Piazzal di Porta S. Pietro),

⁶⁸ S. Žitko: Koprski obzidni pas in mestni tloris na karti Giacoma Fina iz leta 1619, *Kronika*, 37, 1989, str. 37–45.

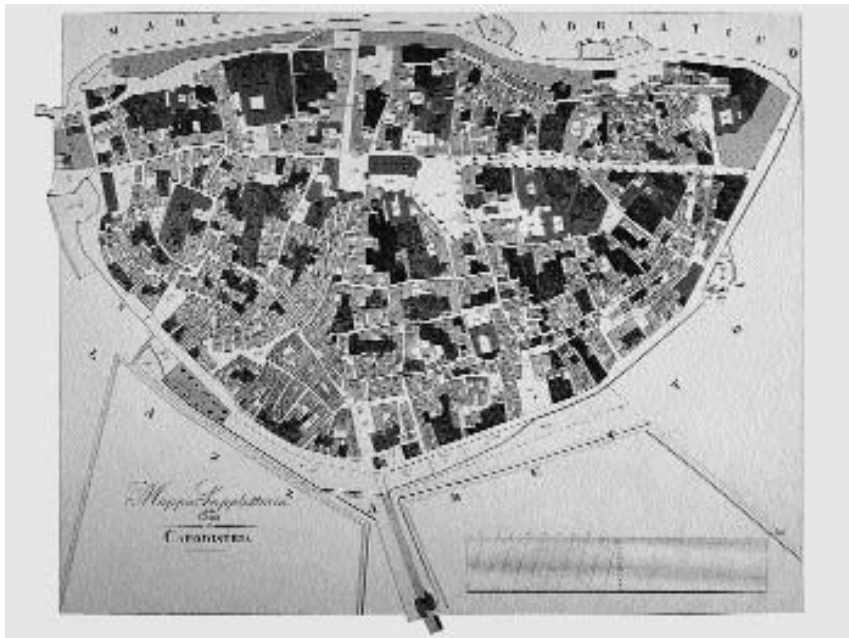
⁶⁹ *Ibid.*, str. 40. V času nastanka načrta Brolo še ni imel pomembnejše mestne funkcije, saj se šele kasneje, v baroku, tudi ob tem trgu skoncentrirajo mestne palače pomembnejših plemiških družin in zato dobi trg bolj reprezentančno vlogo.



4. Koper: načrt mesta, 1619, izdelal Giacomo Fino

Ribiški trg (Piazzal di Porta Bossedraga), Trg ob Izolskih vratih (Porta Isolana), Carpacciev trg (Piazzal del Porto) ter Stanič-Gortanov trg (Piazzal de Porta Maggiore). Z današnjega mestnega načrta je zbrisan le nekdanji trg ob Izolskih vratih, in sicer zaradi posegov Luke, medtem ko je nekdanji Trg sv. Tomaža še delno ohranjen. Edina dva trga, ki nista imela pripadajočega pristanišča, sta bila Prešernov trg in nekdanji Trg sv. Tomaža. Vsi obodni trgi so imeli zelo podobno tlorisno zasnovo pravokotnega prostora, ki ga zapirajo stavbe ob treh sklenjenih tržnih stranicah in četrta tržna stranica mestnega obzidja z vrati. Nasproti vrat je bila praviloma postavljena med stavbe tudi cerkvena. V tržnem prostoru je bil obvezen tudi vodnjak.

Historično mestno jedro, ki ga je varovalo obzidje po obodu nekdanjega otoka, je mogoče razdeliti na osrednji del in obrobje. Mejo med obema tvori naravna prelomnica terena, ki poteka vzporedno z obodom otoka in je še danes dobro vidna kljub strnjeni mestni pozidavi. Severni rob koprskega otoka se precej strmo spušča v morje, zato v tem delu mesta ni bilo bistvenih sprememb. Južni, vzhodni in zahodni



5. Koper: katastrski načrt mesta, 1819

del otoka pa se položno spuščajo proti morju, tako da je bil skozi čas stik med morjem in kopnim vedno zelo spremenljiv, saj je bil prav tu teren zamuljen, je pa bil glede na dosedanje arheološke sondažne raziskave vključen v zasnovo mesta. Prelomnici v terenu lahko sledimo po Resslerjevi ulici, kjer se počasi pričinja vzpenjati prek Kidričeve in po Kolaričevi ter delu Santorijeve ulice, nato preskoči na Župančičevo ulico in prečka iztek Čevljarske, preide na Dimnikarsko in Sabinijevo ulico, ob kompleksu Coleggia dei Nobili, današnje italijanske gimnazije, pa preide prek izteka Marušičeve ulice na Obzidno, Kmečko in Gasilsko ulico. Zaključni se na Destradijevem trgu ob samostanskem kompleksu sv. Ane. Ta prelomnica je imela v poselitvi koprskega otoka pomembno vlogo, saj bi bilo mogoče potek nekdanjega poznoantičnega ali zgodnesrednjeveškega naselja najti prav na njej.⁷⁰ Do danes žal niso našli nobenih materialnih ostankov tega obzidja. Obstaja po domneva o poteku starejšega obzidja, ki jo potrjuje ime Obzidna ulica, kjer je mo-

⁷⁰ E. Smolè: Koprsko obzidje, Mudina vrata in Levji grad, *Kronika*, V, 1957, str. 26. Avtor postavlja širitev mestnega obzidja na skrajni rob skal-

goče posamezne fragmente škarp in opornih zidov nekaterih hiš povezovati z utrdbenimi fragmenti še starejšega obzidja. Zanimiv objekt, ki po svojem izvoru sodi med najstarejše koprške stavbe in je bil kasneje temeljiteje predelan, je podhod stavbe v Župančičevi 10, ki posnema motiv mestnih vrat.

Ob intenzivnem priseljevanju prebivalstva v mesto zaradi nevarnosti, ki je ogrožala prebivalce zaledja, se je moralo mesto razširiti na skrajne robove otoka in pridobiti še nekaj zamuljenega močvirja v sklop mestne površine. Potrebno je bilo premakniti obzidje na skrajne možne meje otoka in tako pridobiti čimveč razpoložljivega terena za gradnjo. Prav to na novo pridobljeno področje mestnega roba kaže drugačno mestno poselitveno strukturo v primerjavi z osrednjim mestnim delom. Ker je bil teren na obrobju otoka močvirnat in slabo nosilen, ga je bilo treba, če so ga hoteli pozidati, temeljito nasuti. Arheološka zaščitna sondiranja na obrobju mesta kažejo, da so zamuljeni teren nasuli z vsakršnim materialom. Ob tem pa zasledimo izjemen način gradnje z utrjevanjem tal s tankimi lesenimi koli. Kole so zapičili navpično drugega zraven drugega v mehak teren, s tem teren primerno utrdili in nadaljevali z gradnjo kamnitega zidu. Na enak način je bilo na posameznih odsekih zgrajeno tudi zadnje mestno obzidje.⁷¹

Kdaj je bilo to obzidje, ki se je ohranilo do danes, v resnici zgrajeno, ni natančno ugotovljivo, saj o tem ni ohranjenih virov. Ker so Genovežani mesto Koper leta 1380 napadli, ga požgali in močno razdejali, so se Benetke resneje lotile obnove in utrditve obzidja. Zelo verjetno je, da je prav ta dogodek sprožil gradnjo novega mestnega obzidja, ki se nam je v fragmentih ohranilo do danes. Prvi zanesljivejši vir, ki opisuje koprsko mestno obzidje z 12 mestnimi vrati, zasledimo v poročilu beneškega kronista Marina Sanuda iz leta 1483.⁷² Najstarejša ohranjena podoba mestnega obzidja je v akvarelirani tlorisni risbi, datirani

natega otoka v čas cerkvene in posvetne vlade oglejskih patriarhov v Koprju. Ker trdi, da je to novo obzidje za ves srednji vek do današnjih dni predstavljalo skrajno mejo za širjenje mestnega teritorija, skalni rob ni identičen s prelomnico.

⁷¹ M. Župančič: Koper/Cesta JLA – renesančno mestno obzidje, *Arheološki pregled*, Ljubljana 1986, str. 188–189.

⁷² Itinerario di Marin Sanudo dell'anno 1438, *L'Istria*, 66–67, Trieste 1849, str. 261.

z datumom 3. januar 1619, izdelal jo je Battista Rubertino po naročilu koprškega podestata in kapitana.⁷³

Znotraj historičnega mestnega jedra so se oblikovale mestne četrti, ki so nosile imena obodnih trgov. Na obodu mesta so v posameznih četrtih prevladovali različne dejavnosti, s katerimi so se preživljali sloji meščanov. Na severovzhodnem in vzhodnem obrobju so živeli tisti, ki so se ukvarjali v glavnem z ribištvom. Prav zaradi te dejavnosti so imeli obodni trgi v omenjenem delu mesta svoja pristanišča, v katerih so ribiči privezali čolne in barke. Južni del mestnega roba so naseljevali z meščani, ki so se ukvarjali s poljedelstvom in so na celinskem zaledju obdelovali svoje kmetijske posesti. Na tem robu mesta so imeli prebivalci ob hišah vrtove in dvorišča, ograjene z zidovi; tu so redili tudi perutnino in manjše živali. Ob današnjem Prešernovem in Carpaccievem trgu sta cveteli trgovska in obrtna dejavnost, saj sta imela oba trga pomembno vlogo v mestnem prostoru tudi zaradi glavnega mestnega pristanišča ob Carpaccievem trgu, na Prešernov trg pa je vodila edina prometna pot s kopnega.

Na obodu otoka so tla mehkejša kot na njegovi najvišji osnovi, saj se teren spušča prav do morja, ki je bilo v okolici otoka izredno plitvo in zamočvirjeno. Zato so lahko na obrobju mesta gradili le manjše, ne preveč visoke stanovanjske stavbe in je bil ta prostor primernejši za naselitev manj premožnega prebivalstva. Širši obodni pas mesta z vsemi pripadajočimi trgi je torej pozidan z značilno stanovanjsko arhitekturo, kjer so živeli meščani nižjih slojev.⁷⁴

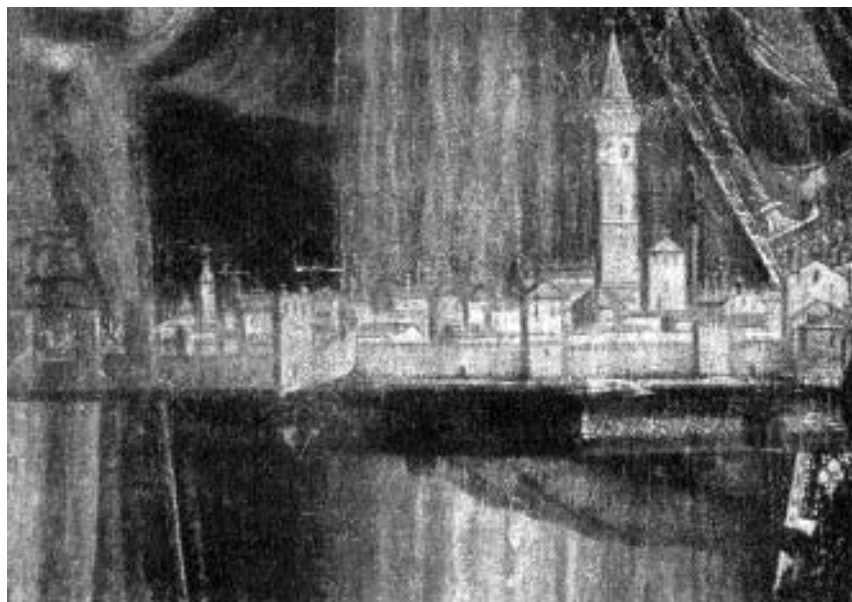
V času, ko je obalnim mestom vladala Beneška republika, sta bila gradnja in sanacija že obstoječega obzidja mest pogosta obveznost Benetk, čeprav nam arhivski viri sporočajo o finančnih težavah, ki se jim ni bilo mogoče izogniti.⁷⁵ Beneški gradbeniki so postavljali mest-

⁷³ Original hrani Državni arhiv v Benetkah v fondu Senato Mare, f. 228, format 46 x 37 cm.

⁷⁴ S. Bernik: *Organizem slovenskih obmorskih mest: Koper, Izola, Piran*, Ljubljana–Piran 1968, str. 14–15. Potrebno je posebej poudariti, da se je večji del Koprčanov preživljal s kmetijstvom in ribištvom in tako imel zanimiv status meščana kmeta in meščana ribiča.

⁷⁵ *Ibid.*, str. 37–38. Zaradi popravila obzidja so prihajali pomembni beneški inženirji in arhitekti; leta 1550 Michele Sanmicheli iz Verone, njegov nečak Alvise Brugnoli (1554) in 1580 Francesco Malacredo iz Verone.

RAZPRAVE IN ČLANKI



6. Vittore Carpaccio: Madona na prestolu s svetniki, 1516, detajl



7. Koper: mestni prospekt, 18. stol., Pokrajinski muzej Koper

na obzidja, ki so bila proti kopnemu močnejša, proti morju pa slabše utrjena in so se odpirala s številnimi mestnimi vrati. Beneški utrdbeni sistem mest je predvideval obrambne stolpe in vsaj eno ali morda dve trdnjavi, v katerih so Benečani imeli svoje postojanke.⁷⁶

Naslednji ohranjen mestni načrt je katastrski načrt mesta Koper, datiran z letnico 1819⁷⁷ (sl. 5). Jasno je razvidna urbanistična struktura, kjer se kaže koncentrirana gradnja večjih stavb ob glavnih ulicah in veliko bolj razdrobljena gradnja mestnega obrobja, kjer so stavbe manjše in postavljene v ulične nize. Manjše ulice na obodu mesta, ki potekajo pravokotno na mestno obzidje, so izredno ozke, stanovanjski objekti ob njih pa so majhni in se nizajo v dvojnih vrstah.⁷⁸

Kakšna je bila zunanja podoba srednjeveškega Kopra, mesta, ki je bilo pomembno upravno, posvetno in cerkveno središče v Istri, lahko ugotovimo na podlagi različnih upodobitev. Najstarejša upodobitev Kopra je ohranjena na najbolj znani sliki beneškega mojstra Vittoreja Carpaccia iz leta 1516,⁷⁹ kjer je med svetniki upodobljen tudi sv. Nazarij, ki v roki drži model Kopra (sl. 6). Mesto obdaja obzidje s stolpi, dominantna mesta je pretirano visok mestni stolp. Struktura mestnega tkiva je kompaktna, posamezni objekti izstopajo in so enakomerno razporejeni. Iz istega stoletja je ohranjena lesena plastika sv. Nazarija, ki drži v rokah poenostavljen model mesta Koper.⁸⁰ Ohranjena je tudi zanimiva slika s prikazom mesta Koper in okolice, kjer je razvidna drobna struktura stavb, v sredini izstopa mestni stolp, mesto pa obdaja obzidni pas.⁸¹

V Pokrajinskem muzeju Koper hranijo več koprskih vedut iz 17. in 18. stoletja. Med njimi je potrebno posebej omeniti upodobi-

⁷⁶ Ibid, str. 37. S stalno prisotnostjo vojske so Benečani vplivali na svoje podložnike, saj so se jim mesta tudi upirala. Večji upor v Kopru je bil leta 1348.

⁷⁷ Original hrani Državni arhiv v Trstu, kopijo pa arhiv Medobčinskega zavoda za varstvo naravne in kulturne dediščine Piran.

⁷⁸ Primeri prečno potekajočih ulic s stavbami v nizih ob njih so najizrazitejši med Carpaccievim in Prešernovim trgom.

⁷⁹ T. Brejc: *Slikarstvo od 15. do 19. stoletja na Slovenski obali, topografsko gradivo*, Koper 1983, str. 132–133; Vittore Carpaccio, Marija na prestolu s svetniki, signirana in datirana z letnico 1516, stolnica Marijinega vnebovzeta, Koper.

⁸⁰ Kip sv. Nazarija hrani Pokrajinski muzej Koper.

⁸¹ »Panorama Kopra« INTER VTRVMQ TVTA, datirana z letnico 1589, Pokrajinski muzej Koper.

tev mesta na votivni podobi servitskega reda in risbo s pogledom na Levji grad, Mudina vrata in mesto s kopnega (sl. 7). Na obeh podobah ima mesto narisane številne manjše zvonike in stolpe, čeprav ima še vedno dominantno vlogo mestni stolp. Na vseh vedutah so stavbe znotraj obzidja narisane zelo shematično. Drugačen pogled na mesto je upodobil Joseph Scholz na svoji risbi iz sredine 19. stoletja, ko ga je gledal iz pristaniške smeri. Na risbi dominirata gregoritski in dominikanski samostan.

Šele s prvimi fotografijami smo dobili posnetke obstoječega stanja mesta. Zanimiva je koprška panorama, posneta z vzpetine nad Semedelo; tu je mesto še otok, dostop do njega pa je mogoč po nasipu na južni strani proti Semedeli. Kasnejši posnetki že kažejo bistvene spremembe, ko je bila okolica mesta osušena.

Morfološka in tipološka analiza urbane strukture

Med naravne danosti, na katere človek ne more vplivati, sodijo geografska lega, geološka sestava in oblika terena. Severni rob otoka v smeri proti morju je razmeroma visok, tako da je bil ta del naravno dobro utrjen. Vzhodni, južni in zahodni robovi otoka se postopoma spuščajo v morje, ki je bilo v smeri proti kopnemu zelo plitvo.⁸² Osrednji del otoka sestavlja trdnejša flišna kamnina, pretežni del obrobja otoka pa mehkejši teren, ki so ga morali za gradnjo iztrgati morju.

Pomembna je topografska lega mesta, ker je vplivala na namestitev zazidav na terenu in na način, kako so razpoložljiv teren pozidali. Koprski primer pozidave je zanimiv zaradi dejstva, da je otok, na katerem je bilo zgrajeno mesto, majhen in omejen prostor, ki je bil verjetno že v srednjem veku premajhen, zato se je moralo mesto izredno premišljeno oblikovati v svoji notranjosti.

Pomemben dejavnik, ki je vplival na nastanek mest, so tudi prometne poti. Pri oblikovanju mesta ima najpomembnejšo vlogo

⁸² Prav zaradi tega so se kasneje pokazale težave, saj je bilo to področje mesta zamočvirjeno in smrdče, zato so se pojavljali sanitarni problemi, ki jih je mesto moralo rešiti. Mestu je grozila tudi malarija. Prav te probleme je povzel iz arhivskih virov E. Smole v svojem članku Koprsko obzidje, Mudina vrata in Levji grad, *Kronika*, V, Ljubljana 1957.

pomorski promet. Do mesta je po kopnem vodila le ena pot, in sicer po nasipu, ki je bil umetno narejen. Pri oblikovanju mesta Koper in njegovi notranji organizaciji imajo pomembno vlogo prav pristanišča, saj so bila enakomerno razporejena po njegovem obodu. Prav v tem se kaže pomembnost in vloga pomorskega prometa.

Parcelacija kot temeljna značilnost urbane strukture je vidna v tlorisni mestni zasnovi, ki jo je določala in omejevala oblika otoka in je nanjo zaradi obrambne in strateške funkcije vplivalo tudi mestno obzidje.⁸³ Če iščemo najstarejše zametke mesta na najvišji točki nekdanjega otoka, na osrednjem mestnem trgu in Brolu, si moramo začetke predstavljati tudi kot utrjeno naselbino z obzidjem.⁸⁴ S postavitvijo prvih objektov že lahko govorimo o začetku in razvoju urbane strukture. Naselbina se je oblikovala najprej znotraj neznane mestnega obzidja, nato pa se je širila tudi zunaj njega. Kasnejši obzidni pas je potekal prav po obodu otoka, tako da je bil v sklop mesta pritegnjen ves razpoložljivi prostor. Obzidje je pravzaprav vklepalo mesto v obroč, vplivalo je na prometne poti z rastrom ulic in trgov, določitev parcel in postavitev objektov. Odnos med stavbnimi in komunikacijskimi parcelami (ulice, trgi) se jasno kaže v smislu odprtega in zaprtega, javnega in internega, skupnega in individualnega prostora.

Iz podatkov, ki pričajo o tlorisni zasnovi mesta, lahko izluščimo temeljne značilnosti urbane strukture. Temeljni sestavini tlorisne zasnove so tlorisi stavb in potek komunikacij, ki so med seboj povezani in se tudi dopolnjujejo. Prvo temeljno sestavino označujemo kot parcelacijsko strukturo mesta, ki je pomembna kot vir podatkov o gradbeni zgodovini mesta ali njegovega ožjega prostora. Parcela je osnovna celica izrabe zemljišča, pot pa omogoča dostop do nje. Struktura parcelacije mesta je izredno pomembna, saj se objekti na parcelah skozi zgodovino spreminjajo, parcelacija prostora pa je stalnejša. Posebno pozornost je treba nameniti analizam zazidalnega sistema, kot so: študij tlorisnih značilnosti pozidanega in nepozidanega prostora, značilne

⁸³ A. Rossi: *Caratteri urbani delle città venete*, str. 431–445, La città di Padova, Roma 1970.

⁸⁴ O tem obzidju nimamo nobenih zanesljivih podatkov. Kljub posameznim arheološkim raziskavam na sicer zelo omejenem področju nimamo materialnih dokazov o obstoju tega obzidja.

parcelacije zemljišč za različne stavbne tipe in določitev deležev za javno in zasebno življenje v mestu.⁸⁵

Natančneje izrisan je kataster iz leta 1819, saj prikazuje vse parcele, trge in ulice s pripadajočimi parcelnimi številkami. Tudi na tej karti so jasno razvidne naravna prelomnica in ulice, ki tečejo po njej. Tako je tudi tu možna delitev na osrednji in obodni del mesta. Zaradi natančnejšega izrisa je mogoče ugotoviti tudi različno strukturo parcelacije v obeh mestnih delih.

Problemom urbanizacije beneškega lagunskega področja in mesta Benetk kot tudi njunega širšega zaledja je posvetil Gianfranco Caniggia⁸⁶ obširne študije, s katerimi je poskušal ugotoviti, kako so se ljudje naseljevali, kako so gradili svoje hiše in uporabili razpoložljivi prostor. Ob ugotavljanju vzrokov in potreb prebivalcev, da so se naseljevali strnjeno, se je še posebej posvečal problemom in načinu združevanja hiš v mestne aglomeracije. Osnovna celica mestne pozidave je bila stavba, ki jo je imenoval »domus urbano«⁸⁷ in ima svoj izvor na podeželju, kjer jo je označil kot »domus elementare«.⁸⁸ Stanovanjska hiša v mestu je postavljena na parcelo tako, da stoji tik ob ulici, v zadnjem delu parcele pa je praviloma tudi nepozidan prostor, namenjen dvorišču. Parcela sega od ene ulice do druge, pogosto pa tudi samo do polovice prostora med ulicama. Že ob zametku mestne aglomeracije je opazno prehajanje med postavitvijo izolirane hiše kot osnovne bivalne celice in postavitvijo, kjer so se hiše med seboj združevale ter povezovali v urbano tkivo. Najpogostejša načina združevanja hiš v urbani strukturi, značilna za koprsko obrobje, sta združevanje v enojnem ali dvojnem nizu ob ulici ali tržni stranici ter združevanje hiš v jedro, kar pomeni, da so objekti razporejeni tako, da v srednjem delu ustvarjajo prazen skupni prostor.

⁸⁵ N. Šumi: *Prenova Ljubljane*, Ljubljana 1978, str. 21.

⁸⁶ G. Caniggia: *La casa e la città dei primi secoli*, (predgovor) v knjigi P. Mareta: *La casa Veneziana nella storia della città*, Venezia 1986.

⁸⁷ P. Mareto: *La casa Veneziana nella storia della città*, Venezia 1986, str. 13. Bivališče – hiša v mestu je postavljena na parcelo tako, da najbolje izkoristi in zapolni mestni prostor.

⁸⁸ *Ibid.*, str. 13. Bivališče – hiša na podeželju, postavljena v širši prostor, ki je ograjen z zidom, je ponavadi pritlična in se naslanja na eno obzidno stranico.

S sorodno organizacijo in načinom pozidave prostora se srečujemo tudi v drugih mestih, še posebej v Benetkah, ki so imele še večje težave s pridobivanjem prostora za gradnjo stanovanjskih objektov. Zasnovano in oblikovanje urbane strukture Benetk od najzgodnejšega obdobja dalje ter oblikovanje stanovanjske hiše v zgodovinskem mestnem razvoju je preučeval Paolo Maretto.⁸⁹ Na osnovi njegovih ugotovitev je mogoče urbanistični razvoj Benetk in oblikovanje posameznih stanovanjskih hiš primerjati z razvojem in rastjo stavb historičnega jedra v Kopru. Svoje delo je metodološko zasnoval na natančnem poznavanju zgodovine arhitekturne dediščine, ki ga je dopolnjeval z analizami in primerjavami; tako je določil zgodovinske in razvojne oblike stavb v določenih časovnih oziroma stilnih obdobjih.

Stanovanjski objekti, ki stojijo na majhnih parcelah, v celoti pokrivajo površino parcele in velikokrat nimajo nepozidanega prostora, ki bi lahko služil za dvorišče. Pogosto imajo skupine več hiš skupna dvorišča, ulične razširitve ali celo slepe ulice kot ulične zamike.⁹⁰ Večji del v osnovi srednjeveških stanovanjskih objektov se je ohranil do danes, zato lahko ugotavljamo razvojne faze spreminjanja stavb, morda pa tudi vzroke, zakaj je do sprememb prišlo. Ker je imel Koper malo terena za parcele, so morali prav vsak kvadratni meter mestnega prostora uporabiti za postavitev bivališč.

Skozi zgodovino je bilo mesto bolj ali manj poseljeno z mestnim prebivalstvom, ki si je lahko postavljalo stavbe po takratnih predpisih in zahtevah. Najstarejši koprski objekti, zgrajeni iz kamna ali opeke, so bili večinoma enonadstropni, kasneje pa so zaradi prostorske stiske dobili še kakšno etažo. Običajna stanovanjska hiša je imela pritličje namenjeno gospodarski dejavnosti (shrambe, obrtniške delavnice, trgovina, hlev), v nadstropju pa so bili bivalni prostori. Povezava med obema etažama je bila možna po lesenih ali kamnitih stopnicah v notranjosti objekta ali pa je bilo hiši dodano zunanje kamnito stopnišče. Prazni prostori med posameznimi stavbami ali skupinami stavb so bili namenjeni dvoriščem ali manjšim vrtovom, funkcija teh prostorov je bila večinoma odvisna od lastnikove potrebe in dejavnosti.

⁸⁹ P. Maretto: *L'edilizia gotica Veneziana, Palladio*, III–IV, Roma 1960; P. Maretto: *La casa Veneziana nella storia della città*, Venezia 1986.

⁹⁰ V slovenskem jeziku za tovrstne prostore nimamo primernih izrazov, v italijščini se imenujejo: calle, androna, largo.

RAZPRAVE IN ČLANKI



8



9



10

8. Koper: stanovanjski objekt ob Rižanski ulici

9. Koper: ohranjena anonimna arhitektura ob Tovarniški ulici

10. Koper: pogled na Rutarjevo ulico



11. Koper: pogled na anonimno stavbno tkivo ob Vojkovem nabrežju

Na oblikovanje mestnih četrti in stanovanjskih hiš je vplivala tudi socialna strukturiranost koprskega prebivalstva. Manjši trgovci in obtniki so imeli svoje domove z delavnicami in prodajalnimi ob glavnih prometnih ulicah. Ribiči so bili v vzhodnem, predvsem pa severovzhodnem delu mesta, kjer so imeli obodni trgi svoja pristanišča. Kmečko prebivalstvo je intenzivneje poseljevalo področje ob kopenskem dostopu v mesto. Na teh dveh področjih je večji del ohranjenega stavbnega fonda anonimne arhitekture, ki ima zaradi kontinuitete poselitve izjemno historično vrednost in je po svoji zgradbi ter ohranjeni tipologiji izjemen dokument mestne bivalne kulture.

Večina stanovanjskih hiš obrobnega pasu je zgrajenih v nizih ob glavnih ulicah, ki so potekale vzporedno z obodom otoka in kot glavne prometnice povezovale obodne trge. Za preučevanje sta izredno pomembna stavbni fond in način pozidave skrajnega obrobnega dela mesta med obzidjem na eni strani in glavno povezavo med obodnimi trgi. V tem delu mesta imamo vrsto manjših ulic, ki potekajo prečno na obzidje in kjer so stanovanjski objekti večinoma postavljeni v dvojnih nizih med dvema stranskima ulicama. Za ugotavljanje najstarejših sred-

njeveških arhitektur je potrebno analizirati tiste dele mesta, kjer se stanovanjski objekti niso veliko spreminjali. Kljub kasnejšim posegom so se namreč ohranili trije izraziti obodni predeli mesta, kjer je ohranjena avtentična parcelacija s stavbami, ki imajo srednjeveško osnovo. Najizrazitejši del mestnega obrobja so ohranjene stanovanjske strukture med Tomažičevim in Staničevim trgom, pozidava med Vlačičevo in Repičevo ulico ter stavbe med Lazaretsko in Tovarniško ulico. S preučevanjem teh tipičnih predelov in še njihovih ohranjenih primerov anonimnega stavbnega fonda je mogoče ugotovljati značilnosti pozidave parcel in tipološke značilnosti stanovanjske arhitekture ter postaviti kriterije vrednotenja ohranjene tipične koprške arhitekture nižjih slojev prebivalstva (sl. 8, 9, 10, 11).

Prav na enem izmed obravnavanih karejev lahko vidimo, da je področje med stavbnim tkivom in obrobjem mesta, kjer je bilo nekoč obzidje, še vedno zarisano kot nepozidan prostor, ki je bil namenjen vrtnu. Šele v 19. stoletju počasi pozidavajo teren ob nekdanjem obzidju in pripravljajo nasutje za cesto. V tem času je bilo obzidje, oziroma njegovi ohranjeni deli, dokončno odstranjeno.

Ohranjena anonimna arhitektura na obrobju Kopra Kriteriji vrednotenja

Najpomembnejša naloga pri nadaljnjem strokovnem preučevanju in določanju izhodišč za izvedbo konkretnih posegov na stavbni dediščini je vrednotenje tega fonda. Od tega so odvisni vsi nadaljnji postopki in odločitve spomeniškovarstvene službe. Namen vrednotenja anonimne arhitekture je določitev tistih spomeniških lastnosti stavb, ki morajo biti ob prenovitvenih posegih upoštevane, da stavbe ne izgubijo zgodovinske pričevalnosti in dokumentarnosti urbane strukture. Vrednotenje je zahteven postopek, ki temelji na različnih metodoloških postopkih. Merila vrednotenja so enaka za določanje meje med dediščino in nedediščino in meje med spomeniki in dediščino.

Postopki in metode vrednotenja v vsakodnevni spomeniški praksi so različni, čeprav se najpogosteje upoštevajo temeljni kriteriji, kot so starost, tipičnost, zaokroženost, kvaliteta, redkost in izvirnost.⁹¹

⁹¹ N. Šumi: *Prenova Ljubljane*, Ljubljana 1978, str. 31–32.

Na podlagi temeljnih kriterijev vrednotenja lahko odberemo iz celotnega stavbnega fonda stavbno dediščino in jo lahko še temeljiteje opredelimo kot anonimno arhitekturo. Anonimna arhitektura nima stilno določljivih elementov, s katerimi bi lahko natančneje kvalificirali stavbno dediščino.

Numerični način vrednotenja kulturne dediščine s pomočjo točkovne matrike je podrobneje opisala in razčlenila J. Pirkovič⁹² na osnovi meril vrednotenja, ki jih je povzela po navodilih Unesca za vpis spomenikov v seznam svetovne dediščine z dodatnim prostorskim merilom. Merila vrednotenja, ki jih je uporabila, so: avtorsko in razvojno, tipološko, zgodovinsko pričevalno, kulturno-civilizacijsko in prostorsko.

Vrednotenje anonimne arhitekture v spomeniškovarstveni praksi poteka že na samem začetku izvajanja strokovnih nalog ob inventarizaciji celotnega stavbnega fonda. V urbanističnem spomeniku, ki ga obravnavamo kot nedeljivo celoto, tudi anonimno arhitekturo dokumentiramo enako kot spomenike. Pridobiti je treba fotodokumentacijo, arhitekturno dokumentacijo obstoječega stanja in topografski opis objekta.

Kot dopolnitev vrednotenja stavbne dediščine, ki je opredeljena kot anonimna arhitektura, je primerna še podrobnejša klasifikacija urbanističnih značilnosti, ki jih je uporabil pri katalogizaciji stavb v Benetkah P. Maretto.⁹³ Te značilnosti, ki so za podrobnejšo klasifikacijo anonimne arhitekture uporabne, so strukturne, socialne, kronološke, funkcionalne in tipološke. Med strukturne značilnosti posameznih objektov anonimne arhitekture sodijo: dimenzije objektov, dekorativni elementi in struktura materialov in konstrukcij. Socialne značilnosti objektov so odvisne od lastnika, bodisi da jih je naročil ali zgradil, zato so objekti lahko plemiške palače, hiše premožnejših občanov ali pa bivališča najnižjega sloja meščanov, med katere so sodili manjši trgovci in obrtniki, ribiči, poljedelci in solinarji. Kronološke značilnosti kažejo na razvojne faze predelav, dozidav, obnov in večjih prezidav objekta. Ohranjene stilne arhitekturne člene stavbnih faz ob-

⁹² J. Pirkovič: Osnovni pojmi in zasnova spomeniškega varstva v Sloveniji, *Vestnik*, XI, Ljubljana 1993, str. 107–144.

⁹³ P. Maretto: L'edilizia gotica Veneziana, *Palladio*, III–IV, Roma 1960, str. 1.

jekta je mogoče uvrstiti med kronološke značilnosti. Prav funkcionalne značilnosti stavbne dediščine določajo namembnost objektov (prodajalne, trgovski objekti, skladišča, stanovanjski objekti, javne zgradbe in skupni objekti). S tipološkimi značilnostmi določamo stanovanjske objekte kot enodružinske, dvodružinske ali večdružinske hiše, posamezno stoječe ali sklenjene v nizu, skupinske in blokovne zazidave.

Na osnovi navedene metodologije in značilnosti anonimne arhitekture so bili obdelani že omenjeni trije deli koprskega mestnega obrobja, kjer je ohranjena večina anonimnih stavb pretežno stanovanjskega značaja. Sklepne ugotovitve obravnave obodne koprške pozidave lahko strnemo po tistih kriterijih vrednotenja, ki nam omogočajo najboljše izhodišča za nadaljnje konservatorsko delo pri prenovi anonimne arhitekture. Metodologija konservatorskega dela v praksi kaže, da je treba na enak način kot spomenike inventarizirati tudi anonimno arhitekturo. Kriterije vrednotenja anonimne arhitekture je mogoče na podlagi uporabljenih raznovrstnih metodologij prirediti tako, da dobimo uporabne rezultate, na podlagi katerih lahko določamo konservatorsko delo. Vrednotenje anonimne arhitekture pa lahko povzamemo tudi iz analiz, kot so parcelacija, historični razvoj mesta ali njegovega dela ter morfološka in tipološka analiza.

V konservatorski praksi in pri željah investitorjev po prenovi posameznega objekta ali dela poselitvenega območja se soočamo s problemi raziskovalnega dela na samem objektu. Valorizacija objekta je odvisna tudi od raziskovalnega dela, kot so sondiranja ostenja in konstrukcij ali pa arheološke raziskave v tleh objekta. Izvajanje tovrstnega raziskovalnega dela na spomenikih je v konservatorski praksi že utečeno, saj so lastniki takih objektov država, občine ali pravne osebe. Individualni lastniki, ki so pogosto imetniki anonimne arhitekture, pa se ne lotevajo popolne prenove hiše, ampak izvajajo dela po fazah.

UDK 719.925.3/.4 (497.4 Koper): 721

THE ROLE OF ANONYMOUS ARCHITECTURE IN THE RESTORATION OF THE CITY OF KOPER

The aim of this contribution is to emphasise the importance of the services for the protection of memorials in the process of comprehensive restoration of historical city centres and to emphasise the active role which they should play, in conjunction with the other professions involved; here the most important thing is the need to develop and adopt a methodological approach to the treatment of anonymous architecture in such a way as to achieve the best possible results.

The study begins with a short survey of the development of the professionalisation of the protection of monuments internationally and the relationship between monuments and a wider conception of the cultural heritage and attempts to define the role of anonymous architecture for the acceptance of the doctrine of preservation of monuments in Slovenia on the basis of the adopted international conventions and recommendations. The effectiveness and importance of the services for the protection of monuments, which can be seen in particular in connection with the discussion on the role of anonymous architecture in the restoration programmes and processes, are the subject of further treatment, where the author presents a survey of the work of the Piran Institute and also discusses the studies on the preservation of monuments in the archives. This material remained at the stage of unpublished studies and typescripts of an internal character.

The analytical part of the text consists of research studies in which the author discussed the historical and urban development of Koper to highlight facts which are important for an understanding of the role of anonymous architecture in the revitalisation of a city. In the concluding part of the analysis the author suggests criteria for the evaluation of anonymous architecture which have emerged as a result of the study of the whole fund of the structural heritage of the City of Koper by art historians and conservators.

The aim of this study is to lay the foundations for research-based analysis of anonymous architecture, which should not differ from the professional work on architectural monuments. This is particularly important because the comprehensive revitalisation of historical city cores has been halted in recent years due to the changes in housing laws which came with privatisation.

The analysis is based on the archive materials of the MZVNKD [City Institute for the Preservation of the Natural and Cultural Heritage] of Piran, the archives of the Superintendenza in Trieste, the archives of the Uprava

RAZPRAVE IN ČLANKI

za kulturno dediščino [Administration for the Cultural Heritage] in Ljubljana and the archives of the Pokrajinski muzej [Provincial Museum] Koper and the author's findings in the course of her field work.

Pictorial material:

1. Koper: Sanitation plan, 1964
2. Koper: Sanitation plan, 1964
3. Koper: Aerial view of the historical town core (Photo: J. Jeraša)
4. Koper: Plan of the town 1619; produced by Giacomo Fino
5. Koper: Land register plan of the town, 1819
6. Vittore Carpaccio: The Virgin on a Throne with Saints, 1516, detail
7. Koper: View of the town, 18th century, Pokrajinski muzej Koper
8. Koper: Residential housing on Rižanska ulica
9. Koper: Preserved anonymous architecture on Tovarniška ulica
10. Koper: View of Rutarjeva ulica
11. Koper: View of anonymous old tissue on Vojkovo nabrežje