

Arheološko najdišče v strugi Savinje v Celju

Andrej GASPARI, Robert KREMPUŠ, Miran ERIČ in Silvo BOKAL

Alenki Vogrin v spomin

Izvleček

Članek obravnava podvodno najdišče v Savinji pri Celju, kjer so bili po regulaciji struge odkriti številni predmeti iz časa od kulture žarnih grobišč do polpretekle dobe. Zlasti zanimiva je najdba noriških srebrnikov, ki je po oceni obsegala najmanj 10.000 novcev. Posebna pozornost je namenjena preučitvi načina formiranja najdišča in izvora artefaktov, tudi z uporabo virtualne rekonstrukcije pretekle topografske situacije. Z analizo arheoloških pričevanj in morfologije širšega prostora je ponovno predstavljena in dodatno osvetljena Seidlova teorija o bifurkaciji Savinje in rimski naselbini na otoku. Dodan je opis male bronaste plastike Harpokrata, katalog pa obsega 78 enot tipičnih kovinskih najdb z lokalizacijo.

Abstract

This article deals with an underwater site in the Savinja River near Celje. Numerous objects ranging in date from the Urnfield Culture period to the recent past were discovered during regulations of the river bed. Of particular interest was a find of Norican silver coins, evaluated as including at least 10,000 coins. Particular attention was paid to the study of how the site was formed and the provenience of the artifacts, as well as to the use of virtual reconstruction of the discovered topographical situation. Through the analysis of the archaeological evidence and the morphology of the broader region, Seidl's theory of the bifurcation of the Savinja River and a Roman settlement on an isle was again presented and additionally illuminated. The article includes a description of a small bronze statuette of Harpocrates, while the catalogue includes 78 specimens of typical metal finds with specific locations of discovery.

UVOD

Celje leži na mestu, kjer reka Savinja ob sotočju z Voglajno v ostrem ovinku od zahoda proti jugu zapusti Spodnjo Savinjsko dolino in vstopa v sotesko proti Zidanemu Mostu, ki jo obdaja visoko Posavsko hribovje (*sl. 1*). Ugodno lego nad kolonom Savinje je izkoriščala že prazgodovinska naselbina na zahodnem vrhu Miklavškega hriba (*sl. 2: 1*; Bolta 1951). Sodeč po najdbah iz prazgodovinske naselbine in njene neposredne okolice, je bilo območje Miklavškega hriba poseljeno že ob koncu kulture žarnih grobišč, višek je naselbina doživela nekako v starejšem hal-štatskem obdobju, posamezne najdbe pa izvirajo tudi iz mlajšega dela starejše železne dobe. Sledovi pripadajočega grobišča so bili odkriti na terasi severno od vrha, na kateri danes stojita kapucinski samostan in stavba nekdanjega Sindikalnega doma (*sl. 2: 2*; k predlatenskim naselitvenim ostankom glej Teržan 1990, 54, 108, 353-355, t. 73: 14-21; t. 74).

Osrednja poznolatska in zgodnjeavgustejska naselbina, predhodnik rimskega municipija *Celeia*, se

je širila na terasistem vznožju Miklavškega hriba, verjetno pa tudi na nekoliko nižjem Bregu. Podrobneje neobdelano gradivo, ki je prišlo na dan na prostoru Sindikalnega doma (*sl. 2: 2*) in nekdanjega Sadnikovega vrta s t. i. Heraklejevim svetiščem (*sl. 2: 3*), vključuje odlomke različnih oblik domače laten-



Sl. 1: Celje ob umiku poplavnih voda okoli leta 1930. Pogled s Starega gradu proti severozahodu (foto: Pelikan, arhiv Muzeja novejšje zgodovine Celje, št. 280).

Abb. 1: Celje beim Rückgang des Hochwassers um 1930. Blick vom Stari grad nach Nordwesten (Foto: Pelikan, Archiv des Museums der neueren Geschichte Celje, Nr. 280).



ske lončenine iz fine sive in grafitirane keramike, znanih z območja poznolatske mokronoške skupine, in priča o obstoju predavgustejske naselbine (Bolta 1966, 377-378, t. 2: 5-8; 3: 3-9; Horvat 1993, 85). Odlomki keramike s črnim premazom, ki so bili odkriti skupaj z latenskim gradivom, dokazujejo zgodnje stike z italiskim prostorom, do katerih je morda prišlo že v drugi polovici 1. stoletja pr. n. š., sicer pa glavnina sigilatnega posodja pripada srednje- in poznoavgustejskemu času (Horvat 1993, 82-85; Vičič 1997, 42-43, t. 1-4). Kot kažejo najstarejše dokumentirane plasti v rimskem mestu, ki je z osrednjim delom stalo na poplavam najmanj izpostavljenem delu ravnice severno od današnje struge Savinje, je do premika težišča naselbinskega prostora prišlo šele v poznoavgustejskem ali tiberijskem času (Kolšek 1986, 263; Horvat 1993, 82). Ostanke arhitekture in drobne najdbe na Bregu (Kolšek 1959; *FMRSI* II, 340/1), temelji večje stavbe na lokaciji Kapucinskega samostana (Kolšek 1975, 281) ter svetišče iz 2. st. na Sadnikovem vrtu (Perc 1951, 238-239; Klemenc 1957; id. 1961, 444; *FMRSI* II, 340/3) pričajo, da se je istem območju kot nekdanja keltska naselbina širil tudi južni del rimskega mesta.

Latenskim in zgodnjerrimskim najdbam s teras na severnem vznožju Miklavškega hriba in obsežnemu sklopu numizmatičnih najdb ter drugih predmetov iz struge Savinje (Lazar 1996) se pridružujejo še posamični predmeti iz širše okolice, ki večinoma izhajajo iz zgodnjerrimskih kontekstov. Na Knežjem dvoru (*sl.* 2: 6) je bila odkrita bronasta fibula srednje-latske sheme, datirana v horizont Lt D1 (Lazar 1996, 280, t. 1: 5), pri križišču Stanetove in Levstikove ulice (*sl.* 2: 10) pa fibula iz konca poznolatskega

obdobja (*ib.*, 283, t. 1: 15). V isti čas lahko datiramo tudi sedelni obroč iz Ipavčeve ulice (*sl.* 2: 15; Pirkmajer 1991, t. 22: 144), medtem ko bronasta spona iz Aškerčeve ulice (*sl.* 2: 12; Lazar 1996, 284, t. 3: 3) in obesek konjske opreme iz rimske hiše na Bregu (*ib.*, 285, t. 3: 13) sodita v zgodnje cesarsko obdobje.

Podatke o podobi območja današnjega Celja med poznolatskim in avgustejskim obdobjem dopolnjujejo tudi poročila o najdbah keltskih srebrnikov (Kolšek 1966; ead. 1975, 280). S prostora vzhodno od železniške postaje je znanih 11 novcev (Deschmann 1887, CXLIV), o katerih ni natančnejših podatkov, nepreverljivo pa je tudi poročilo o keltskih novcih, ki so jih našli pri rigolanju vinograda na položnejši južni strani Miklavškega hriba (Gubo 1909, 5). Iz dvorišča bivšega okrožnega sodišča oz. nekdanje Kresije pri Marijini cerkvi (*sl.* 2: 17) izvira novc z napisom NEMET (Luschin von Ebengreuth 1906, 191-192), veliki noriški srebrnik z enakim napisom pa so našli leta 1959 pri razstreljevanju skal za kopalnišče v mestnem parku (Kolšek 1966, 409, t. 1: 1).

Okvir posamičnih najdb presegata dva sklopa. Danes izgubljeno najdbo dveh nožev, sulične osti in fragmentov keramike, odkrito severno od mestnega jedra (*sl.* 2: 13; Eichler 1912, 86-87; Kolšek 1975, 280 - z napačno lokalizacijo), morda lahko pripišemo vsebini uničenega keltskega groba, medtem ko poznolatski najdiščni kompleks v okolici nekdanjega dvorca Spodnji Lanovž (*sl.* 2: 14), z zakladno najdbo malih in velikih noriških srebrnikov (Kos 1977, 53-54) ter zakladno najdbo jantarnih jagod (Božič 1998, 146-148), predstavlja potencialno sekundarno poselitveno jedro.

Sl. 2: Načrt Celja s točkami, omenjenimi v besedilu; trikotniki označujejo približne lokacije, šrafura pa območje najdišča v Savinji (izvedba: M. Erič): 1. Miklavški hrib - prazgodovinska naselbina; 2. Terasa na severnem pobočju Miklavškega hriba, "Sindikalni dom" - halštatsko grobišče, latenska in rimska naselbina; 3. Sadnikov vrt - "Heraklejevo svetišče"; 4. Breg - rimska naselbina, poznorimsko grobišče in ostanek vzhodnega dela obzidja; 5. Savinjsko nabrežje - najdišče miljnika Klavdija Gotskega; 6. Knežji dvor (Spodnji grad) - rimske in srednjeveške stavbe ostaline, poznorimsko obzidje z mestnimi vrati; 7. Narodni dom - rimske stavbe ostaline, poznorimsko in srednjeveško obzidje; 8. Turška mačka - rimske stavbe ostaline, poznorimsko in srednjeveško obzidje; 9. Gregorčičeva ulica - najdišče Sedatu posvečene are; 10. Križišče Stanetove in Levstikove ulice - najdišče zgodnjerrimske fibule; 11. Železniška postaja - rimsko obzidje; 12. Aškerčeva ulica - najdišče zgodnjerrimske pasne spona; 13. Približna lokacija latenskega groba severno od mestnega jedra; 14. Spodnji Lanovž - približna lokacija latenskih zakladnih najdb; 15. Ipavčeva ulica - okvirno najdišče poznolatskega sedelnega obroča; 16. Struga Savinje - ostanek zahodnega dela poznorimskega obzidja; 17. Nekdanja Kresija - najdišče velikega noriškega srebrnika; 18. Nekdanja Agrotehnika - rimske stavbe ostaline, ostanke mostu in valobrana (Vir: Temeljni topografski načrt merila 1:5000, © Geodetska uprava RS; dovoljenje za uporabo podatkov Geodetska uprava RS, 26. 02. 2001).

Abb. 2: Celje, Stadtplan mit den im Text erwähnten Fundstätten; Dreiecke bezeichnen ungefähre Lozierungen, das schraffierte Feld den Fundplatz im Savinjabett (Ausführung: M. Erič): 1. Miklavški hrib - vorgeschichtliche Siedlung; 2. Terasse am Nordhang des Miklavški hrib, "Sindikalni dom" - hallstattzeitliches Gräberfeld, latene- und römerzeitliche Siedlung; 3. Sadnikov vrt - "Heraklestempel"; 4. Breg - römerzeitliche Siedlung, spätrömisches Gräberfeld und Reste der Ostflanke der römischen Umfassungsmauer; 5. Savinjsko nabrežje - Fundort des Claudius-Gothicus-Meilensteines; 6. Stadtbürg (Knežji dvor, Spodnji grad) - römische und mittelalterliche Gebäudereste, spätrömisches Umfassung mit Stadttor; 7. Narodni dom - römische Gebäudereste, spätrömisches und mittelalterliche Umfassungsmauer; 8. Turška mačka - römische Gebäudereste, spätrömisches und mittelalterliche Umfassungsmauer; 9. Gregorčičeva ulica - Fundort der Sedatus-Ara; 10. Kreuzung der Stanetova und Levstikova ulica - Fundort einer frühromischen Fibel; 11. Bahnhof - Reste der Ostflanke der römischen Umfassungsmauer; 12. Aškerčeva ulica - Fundort einer frühromischen Gürtelschnalle; 13. ungefährer Fundort eines latenezeitlichen Brandgrabes nördlich des Stadtkerns; 14. Spodnji Lanovž - ungefährer Fundort latenezeitlicher Münz- und Bernsteindepots; 15. Ipavčeva ulica - ungefährer Fundort eines spätlatenezeitlichen Sattelrings; 16. Flußbett der Savinja - Reste der Westflanke der spätrömischen Umfassungsmauer; 17. Ehem. Kreisgericht - Fundort einer norischen Großsilbermünze; 18. Ehem. Agrotehnika-Bau - römische Gebäudereste, Brücken- und Süllrandreste (Quelle: Topographische Landesaufnahme (TTN) 1:5000, © Geodetska uprava RS; Freigabe Geodetska uprava RS, 26. 02. 2001).

ARHEOLOŠKE RAZISKAVE V STRUGI SAVINJE

Neposredni povod za organizirano raziskovanje v Savinji je bilo že več deset let trajajoče nenadzorovano odnašanje arheoloških najdb, ki so sicer deloma našle pot v strokovne institucije, v številnih primerih pa so se tako ali drugače odtegnile znanstveni obdelavi.¹

Po rekognosciranju najdišča (sl. 3, 4) smo za cilje raziskave določili rekonstrukcijo morfologije struge in obrežja pred regulacijo na podlagi analize katastrskih načrtov, gradbeno-tehnične dokumentacije podjetij, ki so izvajala regulacijska dela in dostopnih fotografskih posnetkov iz obdobja pred posegi v strugo. Posebno pozornost smo namenili analizi mikrolokacij najdb in zamejitvi arheološkega najdišča s posebnim ozirom na pojav novih predmetov na že izpraznjenih lokacijah v časovnih presledkih med višjimi vodostaji. Raziskave smo podprli tudi z analizo zamejenega prostora v dvo- in trodimenzionalnih računalniških programskih okoljih (sl. 5).²

Med raziskavami smo večkrat pregledali osrednji del arheološko zanimivega terena na obeh bregovih med jezo in mostom v dolžini 200 m (sl. 2; 7). Delo je obsegalo pregledovanje in praznjenje sedimenta iz draselj in razpok v živoskalnem pragu ter geodetsko kartiranje položajev najdb in morfoloških značilnosti skalne podlage.



Sl. 3: Najdišče v strugi Savinje pri Bregu. Marec 1993. Pogled proti zahodu (foto: A. Gaspari).

Abb. 3: Fundort im Flußbett der Savinja bei Breg. März 1993. Blick nach Westen (Foto: A. Gaspari).

Geomorfologija najdišča

Na podnožju Miklavškega hriba, ki ga tvorijo srednjetriasi skladi keratofirja, tufa in skrilavcev, se je zaradi različne mehanske odpornosti kamnin proti eroziji oblikoval plitev skalni prag, pokrit le z do 5 m debelim aluvialnim zasipom (Rihteršič 1958, 234-235, 241).

Oblike v današnji strugi - pri katerih se umetni lomi z minerskimi vrtnami jasno ločijo od naravne konfiguracije z vzdolžnimi razpokami in drasljami - kažejo, da prvotne površine kamninske podlage terase na Bregu ni predstavljala ravna ploskev, temveč so jo prepredale bolj ali manj globoke naravne poglobitve, zapolnjene s sterilno ilovico. To kažejo ostanki kompaktne rdečkaste ilovice v posameznih razpokah v strugi, ki niso toliko izpostavljene delovanju rečnega toka. Sondiranje za cestni most je pokazalo, da je globina trdne geološke podlage zelo različna tudi v prečni smeri na tok (Cvahte 1961).

Pred obsežnimi regulacijskimi deli konec 18. in v začetku 19. st., ki pa niso zajela ožjega mestnega območja, je Savinja nad Celjem močno meandriral (Orožen 1965, nepaginirane priloge), kar je upočasnilo njen tok in ublažilo poplavne sunke. Regulacija je pospešila naraščanje reke, povečala zasipanje celjskega ovinka ter s tem povzročila več katastrofalnih poplav. Po veliki povodnji leta 1954, so med nadaljevanjem že med drugo svetovno vojno začetih del do



Sl. 4: Delo v Savinji. Januar 1999 (foto: R. Krempuš).

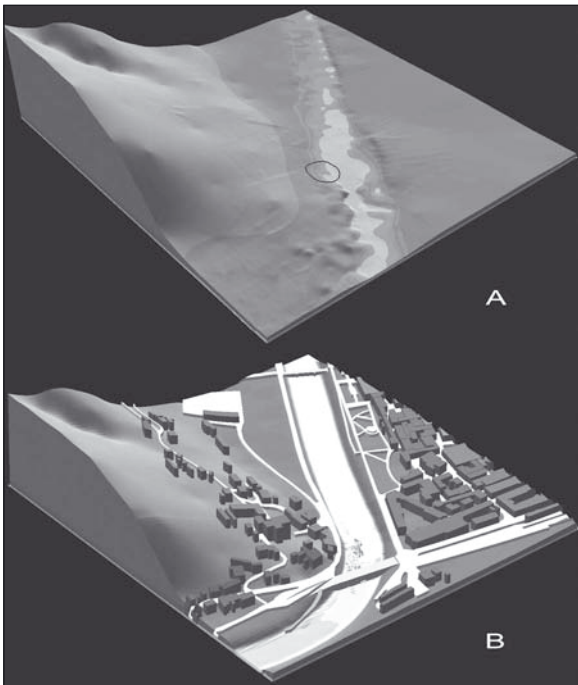
Abb. 4: Arbeit in der Savinja. Januar 1999 (Photo: R. Krempuš).

¹ Terenski del raziskav, ki jih je financiralo Ministrstvo za kulturo RS in nadzoroval ZVNKD Celje, je bil izveden v šestih dvodnevni akcijah med decembrom 1994 in septembrom 1999. Arheološka dela so potekala pod vodstvom Alenke Vogrin in Andreja Gasparija s pomočjo sodelavcev mag. Mirana Eriča, Roberta Krempuša, Matica Brenka, Aleša Ogorelca, Benjamina Štularja in Jureta Krajška. Z informacijami o razmerah na najdišču v zgodnjem obdobju iskanja novcev po regulaciji Savinje so pomagali nekdanji iskalci Andrej Šnajder, Ivan Škrubej in Milan Guštin ter bratje Avgust, Martin in Andrej Kavčič.

² Tridimenzionalna geometrija zamejenega prostora je bila sestavljena iz naplstenih virov v obstoječih podatkovnih bazah (Franciscejski kataster [1825]; Byloff 1847; von Thomka 1900; TTN 5 [1994]; digitalni model reliefa DMR 25 [© Geodetska uprava RS, 1999]; DMR 10 za ožje območje najdišča [geodetska izmera ARHEJ d.o.o., 1999]; projektna dokumentacija regulacije Savinje [Viržikovski 1955 in 1955a]; georeferencirani načrti z lokacijami najdb; arheološka dokumentacija [Kolšek 1959, karta; arhiv ZVNKD Celje]). Dokumentacija je bila v računalnik vnesena po različnih poteh: TTN 5 kot rastrski zapis, DMR 25 v obliki Ascii zapisa, projektna dokumentacija geometrije regulacije Savinje in georeferencirani arheološki podatki pa so bili preneseni ročno. Preostanek podatkovnih plasti je bil v virtualni prostor vnesen s pomočjo skeniranja in georeferenciranja rastrskih podatkov.

leta 1957 regulirali odsek reke do 95 m nad cestnim mostom ter izkopali 2.550 m³ skale in 163.000 m³ proda (Viržikovski 1955 in 1955a). Morfologija žive skale v današnji strugi in tehnično poročilo kaže, da je bilo ob regulacijskih delih, ki so zajela okoli 30 m širok pas blago padajoče terase, odstranjenih med 4 in 5 m skalne osnove s kulturno plastjo.

Rezultati zaščitnih izkopavanj ob preusmeritvi Savinje in prestavitvi ceste na Bregu leta 1955 kažejo, da za prvimi hišami, kjer je danes strma skala, v 1. in 2. st. ni bilo useka, temveč položno pobočje s stanovanjskimi in obrtniškimi objekti (sl. 2: 4). Ob izkopavanjih na ovinku so na temelje zidov in do 20 cm debelo kulturno plast, ki naseda na živoskalno podlago, ponekod naleteli že 10 cm pod površino. Ker so nekoliko zahodneje odkrili poznorimsko nekropolo iz 4. st. s 13 skeletnimi pokopi (Bolta 1957; Berce 1957; Kolšek 1975, 281; Lazar 1997), je verjetna trditev, da je bil skalni usek narejen po preusmeritvi glavnega toka Savinje (Kolšek 1958-1959a; ead. 1959, 231, 256-257), najverjetneje med enim številnih urejanj ceste proti Zidanemu mostu po gradnji mostu v 13. st. (Orožen 1964).



Sl. 5: Tridimenzionalni prikaz območja najdišča: A - pred regulacijo: črno obrobljeno je domnevno območje originalnega položaja keltskih srebrnikov; B - danes: pike označujejo položaje drobnih najdb - glej sl. 7; (izvedba: M. Erič).

Abb. 5: Dreidimensionale Darstellung des Fundortbereiches: A - vor der Regulierung: mit schwarzer Umrandung ist der mutmaßliche Bereich der originalen Lage der keltschen Silbermünzen eingezeichnet; B - heute: Punkte kennzeichnen die Lagen der Kleinfunde - siehe Abb. 7; (Ausführung: M. Erič).

Kmalu po regulaciji so se nad novim mostom, ki je nadomestil 100 m višje ležeči Kapucinski most, pojavile brzice.³ Umetno znižana skalna podlaga se v strugi začne za veliko zaprodno kotanjo pod razbremenilnim jezom, nato pa v blagem odklonu od desnega brega poteka proti sredini struge. Skalni prag z brzicami je najbolj izrazit nad mostnima stebroma, kjer je struga najožja. Ob desnem bregu se pod mostom začneja obsežna akumulacija prodnih naplavin, ki se vleče naprej po celotnem notranjem obodu ovinka pod Bregom.

Prve najdbe

Po regulaciji je voda hitro sprala površinski prod, v skalnih razpokah pa so se zaradi večje specifične teže začeli nabirati kovinski predmeti. Nad njimi so se sčasoma zagostili večji kamni, prodniki in pesek. Otroci so v strugi kmalu začeli opažati velike množine kovinskih predmetov, ki so jih odnašali v celjski muzej (Kolšek 1958-1959, 327, 329).

Med leti 1959 in 1965 so otroci predmete iskali predvsem od desnem bregu v dolžini 100 m nad mostom, ki je bil zaradi plitvega skalnega dna najlažje dostopen. Iskalci so sprva brskali brez pripomočkov v nizki vodi le nekaj metrov od brega, pa tudi na suhem (Kolšek 1966). Med leti 1966 in 1975 so najdbe pričeli iskati tudi z masko, kar je omogočilo tudi pregledovanje sredine in levega dela struge. Po letu 1980 je iskanje začelo zamirati, posebej pa izstopata dva iskalca, ki sta pričela sodelovati z Numizmatičnim kabinetom ljubljanskega Narodnega muzeja.

Z iskanjem novcev v Savinji se je od regulacije do leta 1987 bolj ali manj intenzivno ukvarjalo 23 oseb, ki so skupno odkrile okrog 4.200 malih keltskih srebrnikov (Bokal 1987, 41). Z upoštevanjem popolnoma neevidentiranih najdb iz začetnega obdobja iskanja



Sl. 6: Veliki noriški srebrnik iz struge Savinje (sl. 7: 77). Teža 9,3 g. Odkrit 13. 7. 1989, zasebna last (foto: V. Povše).

Abb. 6: Große norische Silbermünze aus dem Flußbett der Savinja (Abb. 7: 77). Gewicht 9,3 g. Entdeckt am 13. 7. 1989, Privatbesitz (Foto: V. Povše).

³ Kot je razvidno iz protokola Jožefinskega vojaškega načrta, so se pred regulacijo skalne brzice začele šele precej niže - tik pred sotočjem z Voglajno (Rajšp, Grabnar 1999, 166).

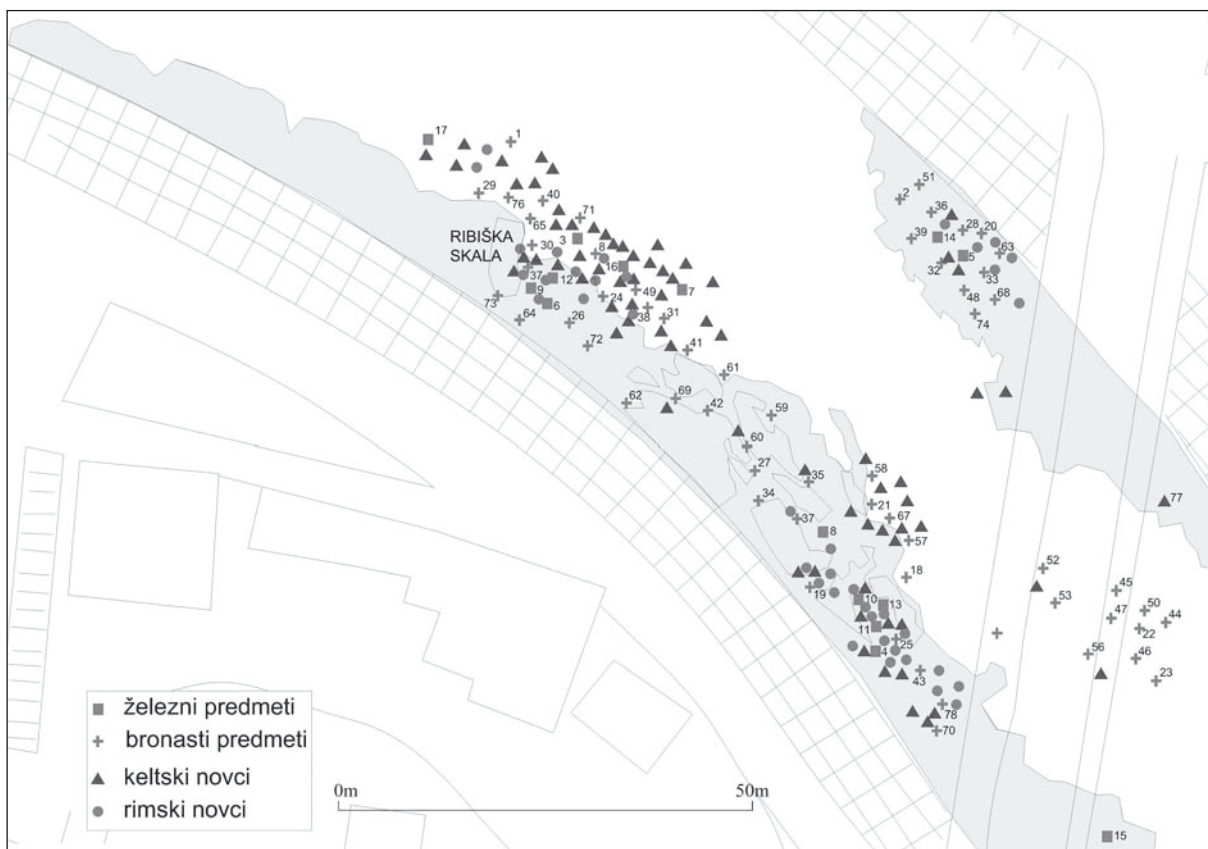
in najdb iz zadnjih let, je moč skupno število malih keltskih srebrnikov iz Savinje oceniti na najmanj deset tisoč. Precejšnje število novcev in drugih predmetov je bilo preko zbiralcev in preprodajalcev, ki so najdbe navadno odkupovali neposredno od iskalcev, prodanih na domače in mednarodno tržišče s starinami (Kos 1977, 52; *sl.* 6).

Iskalci so poleg maske uporabljali še motiko, vedro in sito, delo pa je bilo vezano na območja vidne žive skale. Pri delu so prevračali večje skale, voda je mulj takoj odnesla, nato pa so do skalne podlage razkopali prod in pregledovali pesek v razpokah. Pod plastjo peska se pojavijo različne železne najdbe, ki so običajno zraščene s kamni in ostalimi kovinskimi predmeti, nato pa se prične t. i. antična plast z bronastimi in svinčeni predmeti. Na dnu te plasti se običajno tik nad skalo nahajajo keltski in rimski srebrniki ipd. Opisano velja za redka nedotaknjena območja, ki se sodeč po rezultatih raziskav obnavljajo le v omejenem obsegu. Najdbe se najpogosteje nahajajo predvsem v kotanjah in razpokah za večjimi skalami, kjer voda odlaga material (Bokal 1987, 26-32).

Zamejitev arheološkega najdišča

Hitri in neenakomerni tok Savinje onemogoča razvoj kakršnekoli kronološko relevantne stratifikacije, zato je kritično ovrednotenje kraja odložitve izjemno kompleksno, naravo arheoloških depozitov pa lahko osvetli samo natančna zamejitev območja pojava predmetov. Večina najdb je bila odkrita ob ali na desnem bregu struge v 10 m širokem pasu od nekaj metrov pod mostom do t. i. Ribiške skale (*sl.* 7) okoli 50 m pod razbremenilnim jezom (*sl.* 2). Raziskave so pokazale, da najdbe nastopajo po celotni širini struge in ne samo na opisanem območju, njihov pojav pa upravičeno domnevamo tudi v obsežnem prodnem zasipu dolvodno od mostu. Koncentriranje predmetov je izrazito, vendar znotraj zgostitev nastopajo praktično vse kategorije tako po velikosti, funkciji in dataciji.

Raziskovalni interes je bil usmerjen predvsem v ugotovitev zgornje meje najdišča, kar pa otežuje kotanja s prodnim zasipom tik pod jezo. Debelino prodnih plasti najbolje ilustrira podatek, da pri izkopu gradbene jame za nosilne stebre jezusa niso dosegli skalne podlage, kar nakazuje tudi iz profilov razviden strm vzpon pragu. Rezultati raziskav in pričevanja



Sl. 7: Načrt najdišča v strugi Savinje pri Bregu; siva barva označuje območje strojno znižane skalne osnove (izvedba: M. Erič).

Abb. 7: Plan des Fundortes im Flußbett der Savinja bei Breg; die graue Farbe kennzeichnet den Bereich der maschinell abgetragenen Felsgrundlage (Ausführung: M. Erič).

nekdanjih iskalcev so pokazala, da se najdbe nena doma in v velikem številu začnejo pojavljati na območju med začetkom pragu in Ribiško skalo.

Drobna materialna kultura

Celoten korpus gradiva iz Savinje bo predstavljen in ovrednoten v katalogu Pokrajinskega muzeja Celje (PM Ce), ki je z darili in odkupi pridobil večji del najdb. Glede na težišče raziskave na pojasnitvi konteksta oz. načina formiranja arheološkega najdišča, v nadaljevanju podajamo zgolj okvirni kronološko-funkcionalni pregled predmetov.

Z izjemo nefritne sekire (Kolšek 1975, 279) ter sporadičnih najdb rimskih novcev (Knittl 1890, 45), ki so jih odkrivali otroci pri kopeli v Savinji pod železniškim mostom v drugi polovici 19. st., je velika večina najdb prišla na dan med ali po regulacijskih delih med drugo svetovno vojno⁴ in v letih 1955-1958.

Pomenljiv je pojav najdb iz obdobja kulture žarnih grobišč, med katere sodijo bronasta plavutasta sekira (*sl.* 7: 74; Pirkmajer 1987, 237, sl. 5; Šinkovec 1995, 49-50, t. 8: 49), lovorolistna sulična ost (*sl.* 7: 73; Šinkovec 1995, 85-86, t. 25: 156), nož s trnastim nastavkom (Bolta 1967; Teržan 1990, 106-107, 354, t. 73: 16; Šinkovec 1995, 116, t. 35: 233), sulična ost (*sl.* 7: 72; neobjavljeno, zasebna last) in med tokratnimi raziskavami najdena tulasta sekira z ušescem (*sl.* 7: 1; t. 1: 1).

Ostaline starohalštatskega obdobja iz Savinje so zaenkrat redke (neobjavljeno, PM Ce), v večjem številu pa se pojavljajo najdbe iz mlajšega odseka starejše železne dobe, h katerim štejemo različne tipe živalskih fibul, obesek in razdelilni gumb (Bolta 1966, 380, t. 5: 1-9; Teržan 1990, 107-108, t. 73: 17-21).

Glavnino najdb iz struge Savinje tvorijo mlajše-železnodobni predmeti. Poleg republikanskih novcev iz 3. in 2. st. pr. n. š. (Kos 1986, 26; Kos, Šemrov 1990), je bilo odkrito izjemno veliko število noriških srebrnikov (*sl.* 7: 9; Kos 1977, 88-113 [Celje 18-999], 154-156 [dodatek k Celje 1-56]; t. 2-24; t. 38: 6-21; t. 39-42; Kos 1976) in zlata osminka staterja (*sl.* 7: 75; Kos 1984), ki skupaj z najdenim zlatim in številnimi srebrnimi surovci dopuščajo domnevo, da je v okviru keltske naselbine delovala tudi kovnica (Pink 1950, 42-43; Kolšek 1966, 411; Kos 1977, 35; id. 1980). Ker naj bi bili novci najdeni v veliki koncentraciji skupaj z rimskimi republikanskimi in imperialnimi kovi ter ostanki ulivanja surovcev, je bil Peter Kos mnenja, da kompleksa ni moč interpretirati kot zakladno najdbo (Kos 1977, 52). V vsakem primeru gre za eno najštevilnejših skupnih najdb keltskih novcev,

saj je bilo po ocenah doslej najdenih vsaj deset tisoč malih noriških srebrnikov, nedvomno pa jih še veliko skrivajo prodne plasti.

Med ostalim mlajšeželeznodobnim gradivom (Lazar 1996) se pojavljajo fragmenti srednje- in poznolaten-skih fibul (*t.* 4: 54-55), bradavičasti obročki (*t.* 3: 38), različni gumbi, deli sklepancev, zakovici z ostankom emajla in križni obročki, med najdbami rimske proveniencije iz republikanskega in zgodnjecarskega časa pa novci, fibule (*t.* 4: 56-60), jermenski zaključki (*t.* 3: 41,42), pasne spone, igle za pletenje ribiških mrež, prstani (*t.* 3: 51) in fragmenti bronastih posod (*t.* 2: 19-28). V srednjecarski in poznorimski čas sodijo živalske, emajlirane, kolenčaste, obročaste in križne fibule (*t.* 3: 44; 4: 61-70; npr. Lazar 1997, 328, t. 2: 9,11,13,14,24,25) ter okovi konjske opreme (*t.* 2: 31,32). V rimski čas na splošno uvrščamo tudi različne igle (*t.* 2: 18; 3: 45-47), uhane, zapestnice, prstane (*t.* 3: 49,50,52,53), amulete (*t.* 3: 39), zvonce, ogledala (*t.* 3: 33-37), ključe in razno orodje (*t.* 1: 14,15; 2: 16,17; npr. Kolšek 1959, 255, sl. 32; 33), steklene in keramične najdbe pa so redke (npr. Istenič 1997, 254-255, t. 7: 6; 8: 7). Sorazmerno pogoste so najdbe bronaste plastike (*sl.* 9; Kolšek 1990, 7-10, sl. 5; 15; 21-24), v večjih količinah pa se pojavljajo žebli ter puščične osti različnih tipov (*t.* 1: 3-13), ki sodijo v obdobja med antiko in srednjim vekom. Kot ostanke bližnje preteklosti omenimo večje število kovinskih odpadkov, obeskov, kovancev, uteži ter orožja in nabojev.

V celotnem fundusu najdb po številu nedvomno izstopajo numizmatične najdbe, ki poleg keltskih obsegajo zlasti rimske novce od 3. st. pr. n. š. do 5. st. n. š. (*FMRSI* II, 340/1; III, 165; IV, 168). Preseneča precejšnje število bizantinskih novcev iz časa med 6. in 12. st. (*FMRSI* II, 340/1: 1544-1553; III, 165: 607-609), v nekoliko manjšem obsegu pa se pojavljajo tudi drugi srednjeveški kovi (*sl.* 7).

O izvoru predmetov sta se izoblikovali dve delovni tezi, ki smo jih poskušali osvetliti tudi s pomočjo analize stanja ohranjenosti predmetov - prisotnosti ali odsotnosti korozije, zajed, prelomov ipd. - kot indikatorja odnosov med krajem prvotne odložitve in krajem odkritja.

Železni predmeti so običajno bolj ali manj poškodovani in kažejo enako stopnjo korozije. Podobno velja tudi za bronaste predmete, ki so sicer le redko ohranjeni v celoti, a imajo kvalitetno zeleno patino. Bronasti novci so pogosto povsem izrabljeni in poškodovani, medtem ko je stopnja ohranjenosti srebrnikov običajno višja. Seveda ni mogoče vedeti, ali so poškodbe nastale pred ali po tem, ko je predmet dospel v reko. Poškodbe, ki jih kažejo

⁴ Pozimi leta 1944 so v novoizkopani strugi na Bregu odkrili nedokončano aro iz pohorskega marmorja ter več profiliranih kamnov, pripravljenih za obdelavo (Perc 1951, 231, sl. 5 a,b), že pred tem pa številne »rimske napisne kamne, novce in druge predmete« (ib., 231).

najdeni predmeti, so zaradi hitrega in spremenljivega vodnega toka lahko nastale tudi pri omejeni transportni razdalji (nekaj 10 m). Skoraj popolna odsotnost keramičnih najdb tako postane razumljiva, saj so v strugi ostali zgolj tisti predmeti, ki jih reka ni mogla odplaviti.

V primeru močno izrabljenih in poškodovanih predmetov lahko sklepamo, da je reka odplavila primarni arheološki depozit in po daljšem transportu odložila predmete v sekundarno lego dolvodno v strugi. Pri tem je seveda potrebno pojasniti visoko število tako kvalitativno kot kronološko heterogenih predmetov. Manjšo ali neznatno obrabljenost predmetov, ki so bili očitno podvrženi le krajšemu transportu, lahko pojasnimo kot rezultat erozije rečnega brega ali dna, kar pomeni originalni depozit v neposredni bližini kraja odkritja.

V primeru najdb iz Savinje gre nedvomno za prepletanje različnih vzrokov od erozije, odplavitve najdb iz naselbinskih plasti, naključnih izgub in drugih profanih razlogov, ki jih narekujejo bližina naselbine in z njo povezane dejavnosti. Glede na bližino prehoda čez reko bi lahko za določen segment najdb upoštevali tudi možnost namernega in nepovratnega deponiranja predmetov z votivnim ozadjem. Sodeč po sestavi najdb bi prva možnost veljala predvsem za latenske, rimske in kasnejše najdbe, pri sicer maloštevilnih mlajšebronastodobnih predmetih, ki izhajajo izključno iz rokodelske oz. bojeviške sfere, pa bi prišla v poštev tudi druga možnost. Podobna odlagališča t. i. dolgega trajanja, ki časovno obsegajo predvsem obdobje kulture žarnih grobišč in so najverjetneje povezana z najlažje prehodnimi mesti ter bližino naselij in grobišč, poleg klasičnih najdišč na Ljubljanskem barju in Ljubljani poznamo tudi na Savi v Medvodah, Kamniški Bistrici v Kamniku, Kolpi pri Metliki (Šinkovec 1996, 156-162, sl. 16-18), sicer pa je fenomen dobro izpričan po vsej Evropi.

Glede na ostro zamejeno zgornjo mejo pojava velikega števila malih keltskih srebrnikov v bližini Ribiške skale⁵ in njihovo odkritje šele z regulacijskimi deli domnevamo, da so bili ob gradbenih posegih novci odrinjeni iz prvotnega ležišča. Skupna najdba 36 srebrnikov, odkritih v manjši poglobitvi tik ob bregu pod začetkom skalnega pragu, kakih 30 m nad Ribiško skalo (sl. 7), ter številne posamične najdbe na tem območju nakazujejo, da je originalni depozit verjetno ležal na blago nagnjeni terasi nad strugo oz. na območju današnje brežine med cesto in Savinjo (sl. 5: a).⁶

Ostanki arhitekture v strugi Savinje

Poglobljanje in širitev struge ob regulaciji je razkrilo antične arhitekturne ostanke, ki pričajo o nekdanjem kopnu na območju današnjega toka Savinje. "Nasproti muzeja" se je v sredini struge pokazal ostanek zidu oz. temelja štirikotne oblike, ob katerem so odkrili tudi 15 obdelanih marmornih blokov. Na temelje stavb, arhitektonske člene in nekaj drobnih najdb so ponovno naleteli "nekoliko nižje" (Kolšek 1959, 230; Kolšek 1960-1961, 149-150). V prvem primeru, temelju, postavljenem na živoskalno osnovo sredi struge, bi morda utegnili prepoznati element rimskega mostu.

Tudi ostanka cestne trase *Celeia-Neviodunum* in dela vzhodne stranice mestnega obzidja v strugi pod novim mostom govorita o drugačni oblikovanosti zemljišča v antiki. Pri poglobljanju nove struge med Grajskim hribom in Bregom so 10 m vzhodno od današnjega cestnega mostu naleteli na ostanke cestišča iz drobnega kamenja vezanega z apnom v dolžini 200 m in širini 6 m. Takšen način gradnje ceste v Celeji povezujemo s časom zgodnjega dominata (Krempuš 2001), kar potrjuje tudi datacija grobišča ob cesti na Bregu v 4. st. Na podlagi tega odkritja je Kolškova sklepala na nekdanji tok Savinje po strugi današnje Voglajne (Kolšek 1959, 232).

V južni razširitvi struge, tik pod današnjim mostom je bil ugotovljen okoli 20 m dolg ostanek vzhodnega dela mestnega obzidja v smeri proti severu (Kolšek 1959, 253). Zid iz lomljenecv in oblic vezanih z apnom, ki se je proti vrhu stopničasto ožil, je bil spodaj 2,6 m širok in ohranjen 4 m visoko. Del obzidja z enako gradbeno zasnovo je bil presekani tudi pri gradnji podhoda na celjski železniški postaji (Kolšek 1989). Sondiranja na najdišču Breg I so pokazala, da je zid je potekal do vznožja Miklavškega hriba (sl. 2: 4; Kolšek 1959, 253 [karta]).

Na zahodni del obzidja, s povsem drugačno gradbeno zasnovo - gre za šest metrov širok zid iz blokov rumenega peščenjaka - so naleteli pri izkopu gradbene jame za poslopje Narodnega doma (sl. 2: 7; Riedl 1900; Lazar 1997a, 161-163) ter pri zaščitnih izkopavanjih za hotel Turška mačka (sl. 2: 8; Kolšek 1986, 261, 262) in na Knežjem dvoru (sl. 2: 6; Krempuš 1997; id. 2001). Nadaljevanje obzidja, ki ga datiramo v prvo polovico 4. st. (ib.), proti Miklavškemu hribu doslej ni bilo znano, z gotovostjo pa smemo trditi, da ga predstavlja šest metrov široka fronta zidu v liniji verjetnega poteka, ki je vidna v južni brežini regulirane struge Savinje (sl. 2: 16).

⁵ Okrog 800 samo v letih 1981-1987 - za to obdobje razpolagamo z natančnejšimi podatki (Bokal 1987, 30) - novci pa so bili tu odkriti tudi prej in pozneje. Glede na splošno intenziteto iskanja, zlasti pred letom 1981, je moč z veliko gotovostjo trditi, da je bilo v okolici Ribiške skale najdenih 1.000 do 2.000 malih keltskih srebrnikov.

Vprašanje spremembe toka Savinje

Hipotezo o prestavitvi glavnega toka Savinje je že leta 1843 postavil romantični literat in starinoslovec, kasneje pa redni član dunajske Akademije znanosti Johann Gabriel Seidl (Seidl 1843). Domneval je, da je glavna struga Savinje potekala severno od mesta, pod Miklavškim hribom pa njen rokav. V poznorimskem času naj bi Savinja v katastrofalni poplavi prenesla svojo strugo v južni rokav in pri tem porušila dobršen del mesta. Idejo sta podprla tudi Georg Schön in Simon Rutar ter jo argumentirala z dejstvom, da je Savinja ob poplavih v 19. st. še vedno tekla po stari - torej severni - strugi (Schön 1894, 43; Rutar 1895, 172). Teze sta se držala tudi Andreas Gubo in Janko Orožen (Gubo 1909, 12; Orožen 1927, 36-38), po odkritjih grobišča v Šempetru in regulacijskih delih v strugi Savinje, pa jo je razvijala predvsem Vera Kolšek.

Na podlagi miljnika Klavdija Gotskega (268-270), ki je bil najden ob regulaciji struge Savinje na zahodnem obrobju zgodnjeimperialnega mesta, je Kolškova poplavo datirala v čas kmalu po letu 268 (Kolšek 1958-1959, 329-330; ead. 1962; ead. 1975, 281). Katastrofi, ki po Kolškovi označuje začetek 2. gradbene faze v Celju, je pripisano tudi uničenje šempetrskih grobnic (Kolšek 1958-1959, 329; ead. 1962, 150; ead. 1975, 281; ead. 1982-1983, 168; povzetek Lazar 1997, 325) ter odplavitev Sedatu posvečene are s konca prve polovice 2. st., najdene izven kulturnega konteksta 3 m globoko v produ ob Gregorčičevi ulici (sl. 2: 9; Klemenc 1950; id. 1954, 303) in štirih rimskih nagrobnikov iz 1. in 2. st. n. š., odkritih v Gaberju pri nekdanjem mestnem mlinu (Perc 1951, 227-231, sl. 1-4). Kolškova je menila, da je Savinja uničila samo južni del mesta, novo strugo pa naj bi si utrla že pred tem (Kolšek 1980, 51). V bolj ali manj posplošeni obliki so tezo o poplavi katastrofalnih razsežnosti povzemali tudi številni drugi pisci.

Avtorji, ki zagovarjajo tezo o vodni kataklizmi, jo med drugim argumentirajo tudi s pojavom prodnih plasti v urbanem jedru rimske naselbine,⁷ vendar v objavljenih rezultatih izkopavanj ni moč identificirati plasti, ki bi potrjevale tovrstno sedimentacijo (Bolta 1953; Kolšek 1968-1969; ead. 1971-1972; ead. 1982-1983; ead. 1986; ead. 1989; Pirkmajer 1990; Vogrin 1991; Lazar 1993). Opazovanja rimskodobnih prodnih zasipov na najdišču Knežji dvor so privedla do zaključka, da so brez izjeme antropogeni, vključeni artefakti pa ne kažejo sledov vodnega transporta. Vsa prodna zasutja v kontekstih imperialnega časa na tem

najdišču so nastala kot produkt gradbene dejavnosti in redno tvorijo podlago maltnim ali ilovnatim tlakom (Krempuš 1997; id. 2001; prim. Kolšek 1982-1983, 172).

Severni rokav

Potek večjega vodotoka severno in vzhodno od rimskega mesta je dokazan, argumente za to trditev pa najdemo tako v posameznih delih geološke stroke, kot tudi v opažanjih arheologov pri izkopavanjih v severnem delu mesta. Geološke raziskave kažejo, da je glavni tok Savinje v Spodnji Savinjski dolini do prestavitve potekal ob severni meji prodnega zasipa in nato severovzhodno od rimske naselbine - po sotočju z Voglajno - ostro zavil proti jugu (Rihteršič 1958, 240-241). Po pričevanjih starejših avtorjev je ostanek severnega rokava še sredi 19. st. ob poplavih odvajal odvečno vodo (Seidl 1843), kar nakazuje tudi upodobitev z rekami obdanega Celja na Jožefinskem vojaškem načrtu (sl. 8). Zahodni in južni del mesta oklepa prepletajoč tok Savinje s številnimi rokavi in sipinami, severni in vzhodni del pa omejujeta Koprivnica in Voglajna (sl. 8; Rajšp, Grabnar 1999, 166, list 193). Še septembra 1933 so poplavne vode oblike celotno tedanje Celje, ki se je za kratek čas kazalo kot majhen otok (sl. 1).

Po Rihteršiču je v smeri severnega rokava Savinje do regulacije in preusmeritve struge v šestdesetih letih 20. st. tekkel potok Koprivnica zadnjih 250 m pred izlivom v Voglajno; zgornje nadaljevanje antičnega toka Savinje lahko domnevamo pod Levstikovo ulico. Kaže, da se je Savinja izlivala v Voglajno prav na mestu nekdanjega sotočja Voglajne



Sl. 8: Izsek iz Jožefinskega vojaškega načrta (po Rajšp, Grabnar 1999, 166, sekcija 193).

Abb. 8: Ausschnitt aus der Josephinischen Landesaufnahme (nach Rajšp, Grabnar 1999, 166, Sectio 193).

⁶ Naše ugotovitve se ujemajo tudi z domnevami iskalcev, ki menijo, da "so novci doma" pod današnjo cesto.

⁷ Geolog Rihteršič (1958, 241) - ki piše pod očitnim vplivom poplave v letu 1954 in z njo povezanimi regulacijskimi deli - celo trdi, da je Savinja "prekrila rimsko Celejo z do 4 m debelim, pretežno prodnim nanosom".

in Koprivnice (Rihteršič 1958, 236 [karta], 240-241; Lah 1958, 258 [karta]).

Obstoj struge potrjujejo tudi ostanki rimskega mostu in utrjene brežine, na katere so naleteli leta 1970 pri gradnji nekdanje Agrotehnike (*sl.* 2: 18). V severozahodnem kotu gradbene jame je bila v globini 5,5 m odkrita konstrukcija iz hrastovih tramov, ki jih lahko interpretiramo kot ostanke lesenega rešeta. V prodno osnovo so bili navpično zabiti piloti, na katerih so ležali križno nameščeni tramovi. Med posamezne elemente konstrukcije, ki je verjetno služila kot temelj mostnemu oporniku, je bila za utrditev nabita ilovica z večjimi kamni. V neposredni bližini so odkrili tudi sledove tlakovanega cestišča, ki je potekalo naravnost proti konstrukciji ter zidove utrjene mostne glave, vključene v mestno obzidje. Omenjeno cestišče in most se navezujeta na cestno traso proti Ptujju, ki je potekala v smeri današnje Mariborske ceste. Nekoliko zahodnjeje so na desnem bregu nekdanjega vodotoka odkrili močan zid, ki je verjetno predstavljal del pristana obenem pa služil kot utrditev obrežnega pobočja (Kolšek 1980, 49-50; ead. 1982-1983, 169; ead. 1991, 7; Gaspari 1996, 59).

Južni rokav

O nekdanjem rokavu v smeri poteka današnje Savinje pričajo arheološki podatki in opazovanja morfologije struge. Obrežje nekdanje struge, utrjeno z lesenimi piloti, naj bi bilo po mnenju očitincev vidno pri regulacijskih delih na Bregu pozimi leta 1944 (Perc 1951, 232). Rokav dokazuje predvsem usmeritev zgodnjeimperialne kanalizacijske mreže, ki je bila raziskana ob njeni delni reutilizaciji v 19. st. (Zorzini 1827; Byloff 1847; von Thomka 1900; Klemenc 1961, 439, *sl.* 1). Čeprav rimski iztoki arheološko še niso bili ugotovljeni (Kolšek 1975, 280), ortogonalno grajena kanalizacijska mreža jasno kaže padec v smeri proti jugu.

Med arheološke argumente za zgodnji obstoj južnega korita sodi še pojav kovinskih predmetov iz obdobja kulture žarnih grobišč v sami strugi ob mostu, za katere je erozija iz kopenskih kontekstov manj verjetna, ter rimska rokodelska četrt, ki je locirana v jugovzhodni del mesta na Bregu (Pratobevera 1856, 27; Perc 1951, 232; Kolšek 1982-1983, 170).

Ob našem opazovanju rečnega dna pod cestnim mostom se je pokazalo, da ostanek rokava - viden kot

nenadna poglobitev brez sledov modernega poglobljanja v skalni podlagi današnjega korita - poteka približno 15 m od levega brega proti sredini struge. Sprva teče vzporedno z moderno regulacijo, nizvodno od mostu pa prične obračati proti jugu, torej ne poteka naravnost, kot novoveška struga pred regulacijo v letih 1955-1958. Realna je domneva, da gre za severni rob antičnega rečnega rokava, ki je očitno obsegal nekako srednjo tretjino današnje širine rečnega korita, saj ga je na jugu omejeval ob regulaciji odstranjeni skalni prag.

Omenjene ostanke arhitekture v današnji strugi med zahodnim in vzhodnim delom rimskega mestnega obzidja interpretiramo kot sledove strnjene zgodnjericanske poselitve ob razmeroma ozkem rečnem rokavu, čigar potek je zaradi preoblikovanosti površja težko v celoti rekonstruirati. Na lice zidan ostanek zahodnega dela obzidja, viden v južni brežini regularnega korita (*sl.* 2: 14), verjetno priča o namerno izdelanem presledku za prepust vode v zahodnem delu obzidja. Domnevno je podoben prepust v vzhodnem delu obzidja južnemu rokavu Savinje omogočal izstop iz urbanega prostora.

SKLEPI

Seidlovo teorijo o bifurkaciji Savinje je težko ovrednotiti zgolj s sintezo starih spoznanj arheologije in geologije, iz navedenega pa lahko sklepamo, da so rimsko naselbino na poplavni ravnici z vseh strani obdajale struge prepletajočega toka Savinje in njenih pritokov⁸. Manj jasna sta način in časovni okvir premika težišča rečnega toka izključno v južno korito, ki se je domnevno zgodil v pozno- oz. postantičnem času. Hipoteza o nenadni spremembi struge kot posledici poplave katastrofalnih razmer v zadnji tretjini 3. st., temelji na sporni, kronološki sovpadnosti destrukcije šempeterskega grobišča in datacije miljnička Klavdija Gotskega, ni pa podprta z dokazi. Pravi dokazi sicer manjkajo tudi za tezo o počasnem zasipavanju severne struge, vendar se zdi ta z ozirom na hidrografski režim reke z intenzivnim plavljenjem proda in pogostimi historično dokumentiranimi premiki struge v Spodnji Savinjski dolini - tudi v bližini Šempetra⁹ - sprejemljivejša.

Sestava in stanje najdb iz Savinje nakazuje preteklo izrabo prostora v neposredni okolici najdišča, z naselbinskim prostorom in prehodom čez reko, ki je za posledico verjetno imela namerno deponiranje nekat-

⁸ Zasidranost rečnih tokov v zavesti prebivalstva antične Celeje, verjetno v zvezi z nevarnostjo poplav ter gospodarsko izrabo voda, ilustrira tudi čaščenje Neptuna (*CIL* III 5197), zlasti pa rogatih rečnih božanstev. Doslej je bilo v Celju najdenih najmanj pet kamnitih reliefov z njihovimi upodobitvami (Conze 1877, 199-201, t. 16; Kolšek 1967, 21 [sl. 12], 22, 30 [No. 48], 34 [No. 91]; Mussini 1998, 266-268; Knežji dvor, SPN 1143, neobjavljeno).

⁹ Primerjaj npr. regulacijske načrte iz 1720-1721 (Orožen 1965, nepaginirane priloge) z jožefinsko izmero iz 1784-1787 (Rajšp, Grabnar 1999, lista 174 in 193).

erih kategorij predmetov v reki. Najdbe potrjujejo lociranje poznolatensko-avgustejskega poselitvenega jedra na vznožje Miklavškega hriba, bizantinski novci pa kažejo na kontinuiteto rečnega prehoda.¹⁰

Ekskurz: Harpokrat - mala antična bronasta plastika iz Savinje

Po delih ob obnovi spodnjega razbremenilnega jezua v Celju poleti leta 2000, ki so jih spremljali posegi v prodni sediment na skalnem dnu, je bila v bližini Ribiške skale odkrita bronasta plastika Harpokrata (sl. 9), romanizirane oblike egipčanskega boga Hora Otroka. Ohranjena velikost kipca je 53 mm, vendar manjka podstavek s spodnjim delom nog.

Figura stoji v kontrapostu z nazaj pomaknjeno desno nogo, glava je rahlo obrnjena v desno, pogled pa uprt navzdol. Desna roka je v komolcu upognjena proti odlično ohranjenemu deškemu obrazu, kazalec pa se v kotičku dotika ust. Božanstvo ima na glavi *pshent*, dvojno egipčansko krono, ki pa je v svoji formi povsem zreducirana in nastopa kot ikonografski relikv. Poleg tega se zdi, da nosi še žarkovno krono ali venec okoli glave, vendar ohranjenost natančne opredelitve ne dopušča.¹¹ Slabo razpoznavna je tudi oprava telesa, gotovo je le, da figura ni gola. V spuščeni levici nosi rog izobilja, iz telesa pa na hrbtni strani izraščata majhni ptičji krili.

V politeistični religiji starih Egipčanov sta prabogova Ra in Rea imela petero potomcev, Hora, Ozirisa, Seta, Izido in Neftido. Že izza 1. dinastije je pri Egipčanih izpričan mit o večnih antagonistih Horu in Setu v spopadu med dobrim in zlim, ki tekom večstoletnega razvoja postaja bolj in bolj kompleksen. Hor je prevzemal nova imena in kultne funkcije, *Harpokhrot* (Hor Otrok), ki so ga večinoma smatrali za sina Ozirisa in Izide, je po sinkretizmu prevladal in prevzel attribute ostalih oblik boga Hora (Spence 1990, 84-97). Nekako v tej obliki so kult prevzeli grški naseljenci v trgovskih kolonijah v nilovi Delti, ki so Hora enačili s helenskim Apolonom. Ime *Harpokhrot* so helenizirali v *Harpocrates*, obdržali pa način upodabljanja deškega boga s prstom v ustih (*LIMC* V/1, 415-416, 444). Helenizirano obliko Harpokrata kot - poleg Sarapisa in Anubisa - tretjega

spremljevalca Izide, so preko italških naseljencev na Delosu in sicilskih Sirakuz sprejeli tudi Rimljani (Vidman 1970, 95-97).

V zvezi s celjsko najdbo ne kaže govoriti o Harpokratovem kultu, kipec je bil v Celejo najverjetneje prinešen v zvezi s čaščenjem Izide in aleksandrijskega božanstva Sarapisa, s katerima je bil Harpokrat v grško-rimski interpretaciji tesno povezan.¹² Kult Izide naj bi bil v Rimu prisoten že v sulanskem obdobju, zanesljiva pa so pričevanja o izmenjujoči se uradni naklonjenosti kultu in občasnih preganjanjih častilcev s senatnimi odloki iz 1. st. pr. n. š., zlasti pa po državljanski vojni med Oktavijanom in Antonijem (Latte 1960, 282-283; Vidman 1970, 97-105).



Sl. 9: Harpokrat; bronasta plastika iz struge Savinje (foto: V. Berk).

Abb. 9: Harpocrates; Bronzeplastik aus dem Flußbett der Savinja (Foto: V. Berk).

¹⁰ Primerljivi situaciji z rečnim prehodom in razmeroma bogatimi bizantinskimi novčnimi najdbami npr. na Ptuj (FMRSI II, 434/25 1208-1220; FMRSI III, 915, 916) in v Šempetru v Savinjski dolini (FMRSI II, 363/1 19-24).

¹¹ Najdba v času priprave članka še ni bila očiščena in konzervirana.

¹² Pridružujemo se dvomu v obstoj samostojnega Harpokratovega kulta na prostoru nekdanje Jugoslavije (Marić 1933, 81; Perc 1968, 69). Število znanih upodobitev je sicer večje, vendar najdbe ne izstopajo iz okvira kulta Izide in Sarapisa. - Plastika: Istra? (Perc 1968, 162: 19); Slavonski Brod (Tadin 1979, 30: 61, t. 28: 59; Selem 1980, 19-20: 33, Pl. VII); Sisak (Tadin 1979, 30: 62, t. 28: 60); Novi Banovci (Tadin 1979, 31: 63, t. 28: 61); Vinkovci? (Vikić 1969); Oton pri Kninu (Šeparović 1999, 7); Bitola (Bitrakova Grozdanova 1999, 83, 93: sl. 11). - Gema: Osijek (Selem 1980, 22-23: 37); - Kalupa za peko: Ljubljana (Perc 1968, 175-178: 27, 28 t. 3: 2; Selem 1980, 4-5: 3, 4, t. 1). - Oljenke: Zadar (Perc 1968, 229: 75 a); Solin (Perc 1968, 242: 86 a-b).

Preganjanja so trajala vse do tiberijskega časa, pod Kaligulo pa je bilo čaščenje sprejeto med državne kulte s svetiščem v Rimu (Latte 1960, 283, op. 5, 342; Vidman 1970, 106).

Izidin kult je že v 1. st. izpričan v Noriku, kjer je v flavijskem času prišlo do enačenja boginje z Norejo (Šašel Kos 1999, 33-34, 37-39), personifikacijo province z verjetno primerljivimi kulturnimi aspekti. Starejši avtorji so skušali dokazati, da je do identificiranja obeh božanstev - romaniziranega egiptovskega in starega keltiziranega - v naselbinah z večjim deležem italske populacije prišlo že v avgustejskem času (Kenner 1989, 881-882). Nove raziskave kažejo, da je bila Noreja personifikacija province, ki so ji napise posvečali zlasti pripadniki upravnih in vojaških struktur. Kult izvira iz časa formiranja province, poenotenje z Izido pa je dokazano le za dobo Flavijcev.¹³ Siceršnji zgodnji dokazi prisotnosti Izidinega kulta niso omejeni le na teritorij Viruna, ostanki svetišča so bili odkriti še na Frauenbergu nad Solvo, drobne najdbe pa tudi v Petovionu in Savariji, mestih torej, ki sta pred Tiberijevimi oz. Vespazijanovimi reformami upravno sodili v Norik.¹⁴

V Celju in celejanskem agru odkriti epigrafski spomeniki omenjajo Norejo z različnimi epiteti, nikoli pa ne nastopa v povezavi z Izido.¹⁵ Ara *CIL* III 5193, je bila po Lazijevem poročilu najdena v strugi Savinje (Lazius 1551, 1180, 1213). Z istega najdišča sta tudi mali bronasti plastiki Fortune aleksandrijskega tipa iz 1. st. in ženskega božanstva z izgubljenimi atributi in modijem na glavi ter fragment male plastike, ki predstavlja krmilo (Kolšek 1990, 8-9, sl. 3-5). Opozoriti velja na sorodnost atributov in v Noriku izpričano povezavo Izide in Fortune,¹⁶ kot tudi na namig Erne Diez o možnosti čaščenja boginje *Noreia Isis* v Herkulu pripisanem svetišču na severni terasi Miklavškega hriba (Diez 1971, 118: op. 28).¹⁷

Na šempeterski grobni edikuli Spektatija Sekundina iz poznoseverskega časa (Glaser 1997; Kastelic 1998) ter na celejanski steli Avrelija Sekundiana iz 3. st. (*AIJ* 29: 58; Diez 1971, 118-120; Glaser 1997) sta upodo-

bljena dečka z atributi posvečencev Izidinih misterijev. Sodeč po datacijah spomenikov je prišlo do izrazitega razvoja kulta po markomanskih vojnah in kugi v šestdesetih in sedemdesetih letih 2. st., ko Norik in zahodno Panonijo naseljujejo priseljenci z Vzhoda (Alföldy 1974, 159-197; Šašel Kos 1984, 254). Za čas poznega 2. in 3. st., je na prostoru med Alpami in Donavo dokazano intenzivno širjenje orientálnih kultov,¹⁸ ki je brez dvoma povezano s penetracijo njihovih nosilcev in posledičnim izrivanjem keltskega substrata iz sestave urbanega prebivalstva. Nemajhna vloga pripada tudi dinastiji Severov, ki je širjenje vzhodnih religij vseskozi podpirala (Vidman 1970, 138, 170).

Mala bronasta plastika Harpokrata je tudi po stilnih značilnostih kvalitetno delo poznoantoninsko-severskega časa, katerega izvorno področje vidimo v mediteranskem, najverjetneje italskem prostoru. Kot analogijo lahko navedemo zelo sorodno delo iz bukareštanske zbirke Severeanu, ki je datirano v antoninski čas (Baluta 1994, 29, sl. 1: 2).

Katalog predmetov

Katalog prinaša najdbe, odkrite med arheološkimi raziskavami v letih 1996-2000, ter predmete z znanim natančnim najdiščem. Kataloške številke so enake številkam risb na tablah in na načrtu najdišča (sl. 7); najdbe št. 72 do 76 in 78 so brez upodobitve. Tipološke reference so navedene v seznamu literature. Risbe Andreja Izlakar in Darko Kovač. Okrajšave: d. = dolžina, m. = masa, p. = premer, rek. = rekonstruiran, š. = širina, v. = višina.

1. Tulasta sekira s stranskim ušescem in odebeljenim robom tula. Nakazan prehod tula v rezilo (prim. Šinkovec 1995, 136-137, t. 19). Bron, Ha B; d. 95 mm, m. 155 g.
2. Trnek (prim. Deimel 1987, 230, t. 51: 11). Bron, d. 67 mm.
3. Piramidalna konica piluma. Železo, 1. st.; d. 76 mm.
4. Trilistna piramidalna puščična ost s trnom, tip Zanier 1 a. Železo, avgustejsko obd.-1. st.; d. 29 mm.
5. Ost puščice za samostrel z rombičnim presekom (prim. Bressan 1988-1989, 70). Železo, 15.-16. st.; d. 93 mm.
6. Žebelj s polkroglasto glavo. Železo, d. 273 mm.
7. Žebliček s piramidalno glavo. Bron, d. 15 mm.
8. Žebliček s piramidalno glavo. Bron, d. 17 mm.
9. Žebliček s stožčasto glavo. Bron, d. 12 mm.
10. Žebelj s ploščato kvadratno glavo. Železo, d. 45 mm.

¹³ K problemu identifikacije Izide in Noreje prim. Scherer 1984, 138-167, zlasti 161 ss, nazadnje pa Šašel Kos 1999, 33-39.

¹⁴ Frauenberg: napis z negotovim dopolnilom *Isi[di Noreiae?]* v ruševinah svetišča iz 1. st. (Modrijan 1955, 24). - Petoviona: grobni najdbi dveh oljenk z upodobitvijo Izide, druga polovica 1. st. (Perc 1968, 192: 40, 41). - Savarija: ara, posvečena *Isidi Augustae* iz 1. st., kot dedikant nastopa duumvir iz rodbine Barbijev, vpisan v akvilejsko tribus Velina (*CIL* III 4156; Šašel 1966, 131); za Ladislava Vidmana dokaz širitve Izidinega kulta preko Akvileje (Vidman 1989, 984; prim. Selem 1980, 72-73).

¹⁵ Trojane: *CIL* III 5123 = *ILS* 1858, *Norei(a)e August(ae)*, 2. st. - Črešnjevce: *CIL* III 5300 = *CBFIR* 246, [*Noreiae re[g(inae)]*] (konec 2. ali začetek 3. st.). - Celje: *CIL* III 5188 = *ILS* 4860 = *CBFIR* 229, *Noreiae sanct(a)e* (konec 2. ali začetek 3. st.); *CIL* III 5193 = *ILS* 4861, *Noreiae* (3. st.).

¹⁶ *CIL* III 4810 (Ulrichsberg); *Isis-Tyche-Fortuna*, Fleischer 1967, No. 113, 114 (*Carnuntum*). Izidino svetišče v bližnji Petovionu leži v četrti *vicus Fortunae*, prim. Saria 1937; Perc 1968, 55-60; Selem 1980, 43-45.

¹⁷ Hipoteza je postavljena kot retorično vprašanje in ni argumentirana. Svetišče iz 2. st. je pripisano Herkulu na osnovi dveh fragmentov kulturne statue (Klemenc 1957; id. 1961, 444-456), kar pa ne zadošča za dokončno opredelitev (prim. Šašel Kos 1999, 150-151). Arhitektura s tremi nišami v portiku je dopuščala čaščenje več božanstev, nenazadnje je bilo odkritih tudi več fragmentov različnih kulturnih plastik. Josip Klemenc (1957, 102) domneva na tem mestu tudi obstoj starejšega svetišča, ki naj bi bilo "posvečeno domačim bogovom".

¹⁸ Selem 1980, 67-75. Prim. tudi datacije najdb v katalogih Perc 1968 in Selem 1980.

11. Žebelj s sidrasto glavo za pritrjevanje podkev. Železo, d. 39 mm.
12. Žebelj s piramidalno glavo. Železo, d. 78 mm.
13. Žebelj s ploščato krožno glavo. Železo, d. 80 mm.
14. Žličast sveder s piramidalnim trnom (prim. Pietsch 1983, 44, t. 14: 333-335). Železo, rimsko obdobje; ohr. d. 144 mm.
15. Ključ s trakastim držajem, ušesom in pravokotno brado (prim. Hübener 1973, 77, t. 32: 1). Železo, rimsko obdobje, ohr. d. 192 mm.
16. Ključ s trakastim držajem, ušesom in pravokotno brado (prim. Hübener 1973, 77, t. 32: 16). Železo, rimsko obdobje, ohr. d. 78 mm.
17. Zapah za enostransko zaklepanje. Bron, d. 70 mm.
18. Šivanka. Bron, ohr. d. 65 mm.
19. Ročaj kotlička, tip Eggers 69. Bron, zadnja četrtina 1. st. pr. n. š., ohr. d. 43 mm.
20. Držaj zajemalke z ornamentom in petimi predrtinami v žličasti glavi, tip Radnóti 43 (Aislingen). Bron, 1. st., ohr. 49 mm.
21. Ploščata noga posode. Bron, 1. st., š. 28 mm.
22. Ploščata noga posode. Bron, 1. st., š. 26 mm.
23. Ploščata noga posode. Bron, 1. st., š. 32 mm.
24. Ploščata noga posode. Bron, 1. st., š. 17 mm.
25. Ploščata noga posode. Bron, 1. st., š. 17 mm.
26. Ploščata noga posode. Bron, 1. st., š. 52 mm.
27. Ploščata noga posode. Bron, 1. st., š. 35 mm.
28. Držaj korca, tip Radnóti 15-16. Bron, 1. st., ohr. d. 130 mm.
29. Ustje vrča, tip Nuber E (Millingen). Bron, prva pol. 1.-3. st., ohr. d. ustja 45 mm.
30. Ročaj vrča, tip Bolla I e. Bron, 2.-3. st., ohr. d. 46 mm.
31. Peltast okov (prim. Oldenstein 1976, 181, t. 53: 638-640). Bron, druga pol. 2.-prva pol. 3. st., š. 28 mm.
32. Okov s spodnjim delom v obliki pelte (prim. Oldenstein 1976, 201, t. 66: 868). Bron, druga pol. 2.-prva pol. 3. st., v. 30 mm.
33. Ogledalo, fragment plošče, površina okrašena s punciranimi očesci in žlebi, tip Riha C. Bron, 1. st.
34. Ogledalo, trilistni držaj s profilacijo, tip Riha A-C. Bron, 1. st., ohr. d. 71 mm.
35. Ogledalo, fragment trilistnega držaja, tip Riha A-C. Bron, 1. st., š. 44 mm.
36. Ogledalo, fragment plošče, rob okrašen s perforacijo in rebroma, tip Riha B. Bron, 1.-2. st., rek. p. 130 mm.
37. Ogledalo, fragment plošče, rob okrašen s perforacijo in rebroma, tip Riha C. Bron, sledovi posrebitve, 1.-2. st., rek. p. 120 mm.
38. Bradavičast obroček. Bron, 1. st. pr. n. š., p. 36 mm.
39. Obesek v obliki falusa z zanko. Bron, 1.-začetek 4. st., d. 32 mm.
40. Lok pasne sponje v obliki črke D, s sploščenima koncema in predrtinama za os jezička (prim. Lazar 1996, 284-285, t. 3: 5-8). Bron, avgustejsko obdobje-1. st., š. 30 mm.
41. Jermenski zaključek, varianta tipa Garbsch R 2. Bron, 1.-začetek 2. st., ohr. d. 56 mm.
42. Jermenski zaključek, tip Garbsch R 3. Bron, 1.-začetek 2. st., ohr. d. 44 mm.
43. Pasni okov s zaključkom v obliki stilizirane živalske glave, fragmentiran, 1.- začetek 2. st., ohr. d. 35 mm.
44. Aplikacija čolničaste oblike z narebrenima koncema, na spodnji strani nosilec igle. Bron, d. 30 mm.
45. Iгла s profilirano glavo. Bron, d. 85 mm.
46. Iгла s pravokotno zavito glavo. Bron, d. 75 mm.
47. Iгла s piramidalno glavo. Bron, d. 80 mm.
48. Konica s precepljeno glavo in tordiranim klinom. Železo, d. 145 mm.
49. Prstan s sekundarno vdeto prevrtano modro jagodo. Železo, steklena pasta, 4. st., p. 19 mm.
50. Pečatni prstan z ovalno ploščico (prim. Mihovilić 1979, t. 1: 18-21). Železo, 1. st., ohr. p. 19 mm.
51. Pečatni prstan z ovalno vdolbino (prim. Mihovilić 1979, t. 1). Srebro, 1.-2. st., p. 22 mm.
52. Prstan iz narebrene žice. Bron, p. 21 mm.
53. Prstan iz žice s preselegajočima, stanjšanima koncema. Bron, p. 20 mm.
54. Fibula srednjelatenske sheme (prim. Jablonka 1995, 132, Abb. 5: 2). Bron, d. 32 mm.
55. Fibula srednjelatenske sheme, odlomek podaljška noge z objemko. Srebro, ohr. d. 32 mm.
56. Fibula tipa Aucissa, lok okrašen s prečnimi vrezji, tip Feugère 22 c (?). Bron, avgustejsko obd.-prva pol. 1. st., ohr. d. 55 mm.
57. Noriško-panonska fibula z dvema gumboma na loku, tip Garbsch A 236 h. Bron, konec 1.-2. st., ohr. d. 40 mm.
58. Močno profilirana fibula, tip Jobst 4 c / Almgren 70. Bron, konec 1.-začetek 2. st., d. 48 mm.
59. Močno profilirana fibula s trapezoidno nogo, ornamentirana z očesci, tip Jobst 4 f. Bron, druga polovica 1.-druga polovica 2. st., d. 38 mm.
60. Močno profilirana fibula s trapezoidno nogo, tip Jobst 4 f. Bron, konec 1.-druga polovica 2. st., d. 38 mm.
61. Kolenčasta fibula s polkrožno glavo, tip Jobst 13 c. Bron, konec 2.-3. st., d. 35 mm.
62. Ploščata emajlirana fibula, sestavljena iz krožnih ploščic in prstanastih veznih elementov (prim. Sellye 1939, 61, t. 8: 26; 20: 1-2). Bron, 2. pol. 2. st.-prva pol. 3. st., ohr. p. 35 mm (Thomas 1963).
63. Ploščata emajlirana fibula v obliki romba s predrtimi krožci na vogalih; rombično polje s sledjo modrega emajla, v sredi rone dela in predrtina (prim. Sellye 1939, t. 12: 15; 20). Bron, emajl, druga pol. 2.-prva pol. 3. st., ohr. d. 32 mm.
64. Živalska fibula v obliki orla z razprtimi krili, tip Feugère 29 a 16; Matouschek-Nowak 1985-1986, 2 a (t. 14). Bron, druga pol. 1.-3. st., š. 17 mm.
65. Živalska fibula v obliki goloba ali pava, tip Feugère 29 a 17; Matouschek-Nowak 1985-1986, 1 a (t. 15). Bron, druga pol. 1.-3. st., š. 22 mm.
66. Križna fibula, tip Jobst 25. Bron, 3. st. ohr. d. 53 mm.
67. Obročasta fibula, tip Jobst 36 b. Bron, 3.-4. st., prem. 40 mm.
68. Križna fibula z vtolčenimi točkami na nogi, tip Keller 3 B. Bron, sredina 4. st., ohr. d. 67 mm.
69. Živalska fibula v obliki škržata (prim. Fitz 1985-1986, 33-37, t. 11; Knific 1993, 530-531, sl. 15; t. 2: 3). Bron, 2.-3. st., d. 22 mm.
70. Živalska fibula v obliki škržata (Fitz 1985-1986, 33-37, t. 11). Bron, 2.-3. st., d. 21 mm.
71. Plastika Harpokrata. Bron, pozno 2.-prva pol. 3. st. (sl. 9).
72. Sulična ost. Bron, KŽG (zasebna last; neobjavljeno).
73. Lovorolistna sulična ost. Bron, KŽG (PM Ce, P 3438; Šinkovec 1995, 85-86, t. 25: 156).
74. Plavutasta sekira. Bron, Br D-Ha A (PM Ce, P 3436; Pirkmajer 1987, 237, sl. 5; Šinkovec 1995, 49-50, t. 8: 49).
75. Osminka staterja, vzhodnokeltsko kovanje. Zlato, 1. st. pr. n. š. (NK NMLj; Kos 1984).
76. Plastika miške. Bron, rimski čas (PM Ce, A 14511; Kolšek 1988).
77. Veliki noriški srebrnik. 1. st. pr. n. š. (sl. 6).
78. Plastika Viktorije. Bron, PM Ce.

BALUTA, C. L. 1994, Statuettes en bronze de la collection Severeanu (Bucarest). - V: *Akten der 10. Internationalen Tagung über antike Bronzen. Freiburg, 18.-22. Juli 1988*, Forsch. u. Ber. z. Vor- u. Frühgesch. in Baden-Württ. 45, 29-36.

BERCE, V. 1957, Dva nagrobnika iz Brega v Celju. - *Arh. vest.* 7, 1956 (1957), 399-407.

BITRAKOVA GROZDANOVA, V. 1999, *Religion et Art dans l'Antiquité en Macédoine. Études.* - Skopje.

- BOKAL, S. 1987, *Arheološko najdišče Celje - Savinja*. - Celje (neobjavljen tipkopi, original hrani avtor, kopijo ZVNKD Celje).
- BOLLA, M. 1979, Brocca rinvenuta a Carobbio degli Angeli. - *Rivista archeologica dell'antica provincia e diocesi di Como* 161, Como, 23 ss.
- BOLLA, M. 1989, "Blechkanen": Aggiornamenti. - *Notizie dal chiostro del monastero maggiore. Rassegna di studi del Civico Museo Archeologico e del Civico Gabinetto Numismatico di Milano* 43-44, 95 ss.
- BOLTA, L. 1951, Gradišče na Miklavškem hribu nad Celjem. - *Arh. vest.* 2/1, 69-72.
- BOLTA, L. 1953, Rimske in srednjeveške najdbe v Prešernovi ul. v Celju. - *Arh. vest.* 4/1, 109-143.
- BOLTA, L. 1957, Rimsko grobišče na Bregu v Celju. - *Arh. vest.* 8/3-4, 317-327.
- BOLTA, L. 1966, Materialne ostaline Kelto v celjski okolici. - *Arh. vest.* 17, 375-389.
- BOLTA, L. 1967, Nož iz bronaste dobe v Celju. - *Celj. zbor.*, 141-142.
- BOŽIČ, D. 1998, Neues über Kontakte längs der Bernsteinstäbe während der Spätlatènezeit. - *Arh. vest.* 49, 141-156.
- BRESSAN, F. 1988-1989, Le cuspidi di freccia del Museo di Cividale. - *Forum Iulii* 12-13, 59-75.
- BYLOFF, F. 1847, *Situations Plan der kais. königl. Kreisstadt Cilli*. - Cilli (original hrani PM Ce, objava izseka: STOPAR 1980, 183).
- CBFIR: E. SCHALLMAYER, K. EIBL, J. OTT, G. PREUSS, E. WITTKOPF, *Der römische Weihebezirk von Osterburken I. Corpus der griechischen und lateinischen Beneficiärier-Inschriften des Römischen Reiches*. - Forsch. u. Ber. z. Vor- u. Frühgesch. in Baden-Württ. 40, 1990.
- CIL III: Th. MOMMSEN (ed.), *Corpus Inscriptionum Latinarum III*. - Berolini 1873-1902.
- CONZE, A. 1877, *Römische Bildwerke einheimischen fundorts in Österreich 3. Sculpturen in Cilli, Pettau und Seckau*. - Denkschriften der k.k. Akademie der Wissenschaften. Philosophisch-historische Classe 27.
- CVAHTE, S. 1961, Ob zaključku regulacijskih del na Savinji. - *Celj. zbor.* 1961, 351-355.
- DEIMEL M. 1987, *Die Bronzekleinfunde vom Magdalensberg*. - Kärnt. Muschr. 71.
- DESCHMANN, C. 1887, Über Funde von gallischen Münzen und anderer Gegenstände bei Ober-Laibach. - *Mitt. Zent. Komm. N. F.* 13, CXLII-CXLV.
- DIEZ, E. 1971, "Horusknaben" in Noricum. - *Jh. Österr. Arch. Inst.* 49, 114-120.
- EGGERS, H.-J. 1951, Der römische Import im freien Germanien. - V: *Atlas der Urgeschichte 1*, Hamburg.
- EICHLER, O. 1912, Tätigkeitsbericht. Steiermark. Cilli, Grabungen. - *Mitt. Zent. Komm.* 3. F. 11, 86-87.
- FEUGÈRE, M. 1985, *Les fibules de la Gaule méridionale de la conquête à la fin du Ve s. ap J.-C.* - Rev. Arch. Narb. Suppl. 12.
- FITZ, G. 1985-1986, Römisch-kaiserzeitliche und völkerwanderungszeitliche Zikadenfibeln aus österreichischen Privatsammlungen. - *Röm. Österr.* 13-14, 25-76.
- FLEISCHER, R. 1967, *Die römischen bronzen aus Österreich*. - Mainz am Rhein.
- FMRSI II: KOS, P., *Die Fundmünzen der römischen Zeit in Slowenien II*. - Berlin 1988.
- FMRSI III: KOS, P. in A. ŠEMROV, *Die Fundmünzen der römischen Zeit in Slowenien III*. - Berlin 1995.
- GARBSCH, J. 1965, *Die norisch-pannonische Frauentracht im 1. und 2. Jahrhundert*. - Münch. Beitr. z. Vor- und Frühgesch. 11.
- GASPARI, A. 1996, *Rimski mostovi v Sloveniji*. - Ljubljana (diplomsko delo, Oddelek za arheologijo Univerze v Ljubljani).
- GLASER, F. 1997, Isisvereherin in Noricum. - V: *Akten des 4. internationalen Kolloquiums über Probleme des provinzialrömischen Kunstschaffens, Celje 8.-12. Mai 1995*, Situla 36, 127-130.
- GUBO, A. 1909, *Geschichte der Stadt Cilli vom Ursprung bis auf die Gegenwart*. - Graz.
- HORVAT, J. 1993, *Začetek rimske dobe na prostoru zahodne in osrednje Slovenije*. - Ljubljana (doktorska disertacija, Oddelek za arheologijo Univerze v Ljubljani).
- HÜBENER, W. 1973, *Die römischen Metallfunde von Augsburg-Oberhausen. Ein Katalog*. - Materialh. z. bay. Vorgesch. 28.
- ILS: H. DESSAU, *Inscriptiones Latinae selectae I-III*. - Berolini 1892-1916.
- ISTENIČ, J. 1997, Celje. - V: D. Svoljšak, P. Bitenc, J. Istenič, T. Knific, T. Nabergoj, V. Stare, N. Trampuž Orel, Novo gradivo v Arheološkem oddelku Narodnega muzeja v Ljubljani (pripobljeno v letih od 1987 do 1993), *Var. spom.* 36, 254-255.
- JABLONKA, P. 1995, Die Siedlung auf der Gurina im Oberen Gailtal. - *Carinthia I* 185, 119-143.
- JOBST, W. 1975, *Die römischen Fibeln aus Lauriacum*. - Forsch. in Laur. 10.
- KELLER, E. 1971, *Die spätrömischen Grabfunde in Südbayern*. - Münch. Beitr. z. Vor- und Frühgesch. 14.
- KENNER, H. 1989, Die Götterwelt der Austria Romana. - V: *Aufstieg und Niedergang der römischen Welt II/18,2*, 875-974.
- KLEMENC, J. 1950, O rimskem spomeniku boga Sedata v Celju. - *Zbor. Fil. fak.* 1, 135-138.
- KLEMENC, J. 1954, Nekaj kronoloških podatkov rimskega pokopališča v Šempetru v Savinjski dolini. - *Arh. vest.* 5/2, 284-304.
- KLEMENC, J. 1957, Izkopavanja na Sadnikovem vrtu v Celju. - *Celj. zbor.*, 92-102.
- KLEMENC, J. 1961, Celeia v antiki. - *Celj. zbor.*, 1961, 427-456.
- KNIFIC, T. 1993, Hunski sledovi v Sloveniji? - V: *Ptujski arheološki zbornik. Ob 100-letnici muzeja in Muzejskega društva*, 521-542, Ptuj.
- KNITTL, M. 1890, *Führer durch Cilli*. - Cilli.
- KOLŠEK, V. 1959, Nekaj prispevkov k topografiji rimske Celeje. - *Celj. zbor.*, 230-257.
- KOLŠEK, V. 1958-1959, Celje. - *Var. spom.* 7, 327, 329-330.
- KOLŠEK, V. 1958-1959a, Celje - Breg. - *Var. spom.* 7, 284.
- KOLŠEK, V. 1960-1961, Dva miljnika iz Celja. - *Arh. vest.* 11-12, 147-151.
- KOLŠEK, V. 1966, Keltski novci iz Celja. - *Arh. vest.* 17, 409-412.
- KOLŠEK, V. 1968-1969, Celje. - *Var. spom.* 13-14, 186-188.
- KOLŠEK, V. 1971-1972, Arheološka izkopavanja v Zidanskovi ulici v Celju. - *Celj. zbor.* 357-368.
- KOLŠEK, V. 1975, Celje. - V: *Arheološka najdišča Slovenije*, 279-282, Ljubljana.
- KOLŠEK, V. 1980, Celje. Antična Celeia. - V: *Rešena arheološka dediščina Slovenije 1945-1980*, 49-51, Ljubljana (katalog razstave).
- KOLŠEK, V. 1982-1983, Municipium Claudium Celeia. - *Celj. zbor.*, 165-173.
- KOLŠEK, V. 1986, Celje. - *Var. spom.* 28, 260-265.
- KOLŠEK, V. 1988, Miš in Apolon Smintheus. - *Celj. zbor.*, 145-148.
- KOLŠEK, V. 1989, Celje. - *Var. spom.* 31, 221-223.
- KOLŠEK, V. 1990, Mala bronasta plastika iz Celeje. - *Celj. zbor.*, 7-26.
- KOLŠEK, V. 1991, Klavdijski municipij Celeia in zgodovina njegovih raziskav. - V: *Celeia antiqua*, Celje, 5-14 (katalog razstave).
- KOS, P. 1976, Ein "Schatzfundkomplex" norischen Kleinsilbers aus Celje. - *Jahrbuch für Numismatik und Geldgeschichte* 26, 25-29.
- KOS, P. 1977, *Keltski novci Slovenije*. - Situla 18.
- KOS, P. 1980, Celje - pomen reševanja numizmatičnih najdb. - V: *Rešena arheološka dediščina Slovenije 1945-1980*, 52, Ljubljana (katalog razstave).
- KOS, P. 1984, Die Goldmünzen der norischen Kelten. - *Jahrbuch für Numismatik und Geldgeschichte* 34, 7-9.
- KOS, P. 1986, *The Monetary Circulation in the Southeastern Alpine Region ca. 300 BC - AD 1000*. - Situla 24.
- KOS, P. in A. ŠEMROV, 1990, *Zbirka numizmatičnega kabineta 1. Rimski republikanski novci*. - Situla 28.
- KREMPUŠ, R. 1997, *Celje - Spodnji grad. Interpretacija struktur antičnih mestnih vrat in obzidja s programom zaključitve konservatorskih posegov*. - Celje (elaborat ZVNKD Celje).

- KREMPUŠ, R. 2001, Arheološke raziskave Knežjega dvora v Celju. - V: *Srednjeveško Celje*, Archaeologia historica Slovenica 3 (v tisku).
- LAH, F. 1958, Vodnogospodarska problematika Celjske kotline. - *Celj. zbor.* 256-262.
- LATTE, K. 1960, *Römische Religionsgeschichte*. - Handbuch der Altertumswissenschaft V/4.
- LAZAR, I. 1993, Celje, Aškerčeva ulica. - *Var. spom.* 35, 90.
- LAZAR, I. 1996, Latènezeitliche und frühromische Funde aus der Savinja in Celje. - *Arh. vest.* 47, 279-296.
- LAZAR, I. 1997, Poznorimske najdbe iz Celja. - *Arh. vest.* 48, 325-331.
- LAZAR, I. 1997a, Arheološke najdbe na območju Narodnega doma. - *Celj. zbor.* 159-172.
- LAZIUS, W. 1551, *Commentariorum reipublicae Romanae illius in exteris provinciis bello acquisitis constitutae libri duodecim*. - Basileae (= *Reipublicae Romanae in exteris provinciis, bello acquisitis, constitutae commentariorum Libri duodecim*. - Francofurti 1598, z drugačno paginacijo).
- LIMC V: TRAM TAN TINH, V., B. JAEGER, S. POULIN, Harpocrates. - V: *Lexicon Iconographicum Mythologiae Classicae* V/1, 1990, 415-445 (slikovne priloge LIMC V/2, 242-266).
- LUSCHIN VON EBENGREUTH, A. 1906, Neue Funde von Keltenmünzen aus Steiermark. - *Mitt. Zent. Komm.* 3. F. 5, 188-195.
- MARIĆ, R. 1933, *Antički kultovi u našoj zemlji*. - Izdanja Zadružbine Luke Čelovića-Trebinjca 4.
- MATOUSCHEK, J., H. NOWAK 1985-1986, Unpublizierte Tierfibeln und Fibeln mit Thermiomorphen Gestaltungselementen aus österreichischen Privatsammlungen. - *Röm. Österr.* 13-14, 101-222.
- MIHOVILIČ, K. 1979, Prstenje i naušnice rimskog doba Slovenije. - *Arh. vest.* 30, 223-242.
- MODRIJAN, W. 1955, *Frauenberg bei Leibnitz*. - Schild St. Kl. Schr.
- MUSSINI, E. 1998, La rappresentazione del dio fluviale Acheloo in area slovena. - *Arh. vest.* 49, 261-270.
- NUBER, H. U. 1972, Kanne und Griffschale. - *Ber. Röm. Germ. Komm.* 53, 1 ss.
- OLDENSTEIN, J. 1976, Zur Ausrüstung römischer Auxiliäreinheiten. Studien zu Beschlägen und Zierat an der Ausrüstung der römischen Auxiliäreinheiten des obergermanisch-raetischen Limesgebietes aus dem zweiten und dritten Jahrhundert n. Chr. - *Ber. Röm. Germ. Komm.* 57, 49-284.
- OROŽEN, J. 1927, *Zgodovina Celja 1. Prazgodovinska in rimska Celeja. Z arheološkim vodnikom po muzeju, mestu in okolici*. - Celje.
- OROŽEN, J. 1964, Ceste in zidani most na Zidanem mostu. - *Celj. zbor.* 115-128.
- OROŽEN, J. 1965, Preteklost Savinjske doline od davnih do današnjih dni. - *Savinjski zbornik* 2, 322-415.
- PERC, B. 1951, Rimske najdbe v Celju od 1941 do 1951. - *Arh. vest.* 2, 227-240.
- PERC, B. 1968, *Beiträge zur Verbreitung ägyptischer Kulte auf dem Balkan und in den Donauländern zur Römerzeit (mit Besonderer Berücksichtigung des Quellenmaterials aus dem Gebiet des heutigen Staates Jugoslawien)*. - München (doktorska disertacija, Ludwig-Maximilians-Universität zu München).
- PIETSCH, M. 1983, Die römischen Eisenwerkzeuge von Saalburg, Feldberg und Zugmantel. - *Saalb. Jb.* 39, 5-131.
- PINK, K. 1950, *Einführung in die Keltische Münzkunde, mit besonderer Berücksichtigung Österreichs*. - Arch. Austr. 6 (= Arch. Austr. Beiheft 4, 1960).
- PIRKMAJER, D. 1987, Celje. - *Var. spom.* 29, 237.
- PIRKMAJER, D. 1990, Celje. - *Var. spom.* 32, 170-171.
- PIRKMAJER, D. 1991, *Kelti na Celjskem*. - Celje (katalog razstave).
- PRATOBEVERA, E. 1856, Die keltischen und römischen Antiken in Steiermark. - *Der Aufmerksame. Ein vaterländisches Blatt. Beilage zu Grätzer Zeitung* (cit. po separatu, 1-56).
- RADNÓTI, A. 1938 *Die römischen Bronzegefäße von Pannonien*. - Diss. Pann. s. II/6.
- RAJŠP, V., M. GRABNAR 1999, *Slovenija na vojaškem zemljevidu 1763-1787. 5. zvezek*. - Ljubljana.
- RIEDL, E. 1900, Baureste der "Claudia Celeja". - *Mitt. Zent. Komm.* N. F. 26, 32-37.
- RIHA, E. 1986, *Römisches Toiletgerät und medizinische Instrumente aus Augst und Kaiseraugst*. - Forsch. in Augst 6.
- RIHTERŠIČ, J. 1958, Zgradba tal na širšem ozemlju mesta Celja in njihova uporabnost za gradbene namene. - *Celj. zbor.* 233-248.
- RUTAR, S. 1895, Claudia-Celeia. - *Izv. Mus. dr. Kr.* 5/5, 169-175.
- SARIA, B. 1937, Spomeniki egiptovskih božanstev v Poetoviju. - *Čas. zgod. narod.* 32, 20-28.
- SCHERRER, P. G. 1984, Der Kult der namentlich bezeugten Gottheiten im römerzeitlichen Noricum. - Wien (neobj. disert., Geisteswissenschaftliche Fakultät der Universität Wien).
- SCHÖN, G. 1894, Die römischen Inschriften in Cilli. - Programm des k.k. Staats-Gymnasiums in Cilli 1893-1894 (1894), 1-44.
- SEIDL, J. G. 1843, Epigraphische Excurse. Monumenta Celejana. - *Wiener Jahrbücher der Literatur. Anzeige-Blatt für Wissenschaft und Kunst* 102 in 104.
- SELEM, P. 1980, *Les religions orientales dans la Pannonie romaine. Partie en Yougoslavie*. - Études préliminaires aux religions orientales dans l'Empire Romain 85.
- SELLYE, I. 1939, *Császárkori emailmunkák pannoniából. Les fibules émaillées de la Pannonie romaine*. - Diss. Pann. s. II/8.
- SPENCE, L. 1990, *Ancient Egyptian Myths and Legends*. - New York 1990, 84-97 (= *Myths and Legends of Ancient Egypt*. - London, 1915).
- STOPAR, I. 1980, *Stare celjske upodobitve*. - Celje.
- ŠAŠEL, J. 1966, Barbii. - *Eirene* 5, 117-137 (= *Opera selecta*, Situla 30, 1992, 99-119).
- ŠAŠEL KOS, M. 1984, Prerez čez zgodovino celejanskih prebivalcev v luči onomastičnih in prozopografskih podatkov. - *Živa ant.* 34, 251-255.
- ŠAŠEL KOS, M. 1999, *Pre-Roman divinities of the eastern Alps and Adriatic*. - Situla 38.
- ŠEPAROVIC T. 1999, *Antička figuralna bronca iz Muzeja hrvatskih arheoloških spomenika*. - Katalog izložbe 5.
- ŠINKOVEC, I. 1995, Katalog posameznih kovinskih najdb bakrene in bronzaste dobe. - V: B. Teržan (ed.), *Depojske in posamezne kovinske najdbe bakrene in bronzaste dobe na Slovenskem 1*, Kat. in monogr. 29.
- ŠINKOVEC, I. 1996, Posamezne kovinske najdbe bakrene in bronzaste dobe. - V: B. Teržan (ed.), *Depojske in posamezne kovinske najdbe bakrene in bronzaste dobe na Slovenskem 2*, Kat. in monogr. 30, 125-163.
- TADIN, L. 1979, *Sitna rimska bronzana plastika u jugoistočnom delu provincije Panonije*. - Fontes Arch. Iug. 1.
- TERŽAN, B. 1990, *Starejša železna doba na slovenskem Štajerskem*. - Kat. in monogr. 25.
- THOMAS, S. 1963, Zur Verbreitung und Zeitstellung der fünf-scheibigen Emailfibeln. - *Germania* 41, 344-350.
- THOMKA, V. von 1900, *Mestni regulacijski načrt*. - Cilli, cca 1898-1900 (načrt z vrisanim potekom tedaj znanih antičnih kanalov in vpisanimi kotami jaškov; original hrani Zgodovinski arhiv Celje, preris na folijo ZVNKD Celje).
- VIČIČ, B. 1997, Rimske najdbe izpod Miklavškega hriba pri Celju. - *Arh. vest.* 48, 41-51.
- VIDMAN, L. 1970, *Isis und Sarapis bei den Griechen und Römern. Epigraphische Studien zur Verbreitung und zu den Trägern des ägyptischen Kultes*. - Religionsgeschichtliche Versuche und Vorarbeiten 29.
- VIDMAN, L. 1989, Der ägyptische Kult in den Donauprovinzen. - V: *Aufstieg und Niedergang der römischen Welt* II/18,2, 975-1013.
- VIKIC, B. 1969, Harpokrat (Amor?). - V: *Antička bronza u Jugoslaviji*, Beograd, 101 (katalog razstave).

- VIRŽIKOVSKI, J. 1955, Tehnično poročilo. - V: *Regulacija Savinje v Celju - glavni projekt, 6. etapa*, Ljubljana (Zgodovinski arhiv Celje, fasc. 357 ObLO Celje).
- VIRŽIKOVSKI, J. 1955a, Tehnično poročilo. - V: *Savinja - regulacija v Celju, glavni projekt, 7. etapa*, Ljubljana (Zgodovinski arhiv Celje, fasc. 358 ObLO Celje).

- VOGRIN, A. 1991, Arheološko najdišče Kreuh. - V: *Celeia antiqua*, Celje, 15-27 (katalog razstave).
- ZANIER, W. 1988, Römische dreiflügelige Pfeilspitzen. - *Saalb. Jb.* 44, 5-27.
- ZORZINI, A. 1827, *Plan der k.k. Kreisstadt Cilli in Untersteuer*. - Cilli (original hrani PM Ce, objava: STOPAR 1980, 177).

Archäologischer Fundort im Flußbett der Savinja in Celje

Zusammenfassung

EINLEITUNG

Celje liegt an einer Stelle, wo die Savinja am Zusammenfluß der Voglajna in einer scharfen Biegung von Westen nach Süden das Tal Spodnja Savinjska dolina verläßt und in die Schlucht in Richtung Zidani Most fließt. Die günstige Lage oberhalb der Savinjabiegung nützte schon die vorgeschichtliche Siedlung auf dem westlichen Gipfel des Miklavški hrib (*Abb. 2: 1; Bolta 1951*). Den Funden aus der vorgeschichtlichen Siedlung und ihrer näheren Umgebung nach zu urteilen, war der Bereich des Miklavški hrib schon gegen Ende der Urnenfelderkultur besiedelt, den Höhepunkt erlebte die Siedlung etwa in der älteren Hallstattzeit, Einzelfunde stammen allerdings auch aus dem jüngeren Teil der älteren Eisenzeit (*Abb. 2: 2; Teržan 1990, 54, 108, 353-355, Taf. 73: 14-21, Taf. 74*).

Die zentrale spätlatènezeitliche und frühaugusteische Siedlung, der Vorgänger des römischen Munizipiums *Celeia*, erstreckte sich auf den Terrassen am Fuße des Miklavški hrib und wahrscheinlich auch am etwas niedrigeren Breg (*Bolta 1966, 377-378, Taf. 2: 5-8; 3: 3-9; Horvat 1993, 82-85; Vičič 1997, 42-43, Taf. 1-4*). Wie die älteren dokumentierten Schichten in der römischen Stadt, deren zentraler Teil auf der von den Überschwemmungen am wenigsten bedrohten Teil der Ebene nördlich des heutigen Flußbettes der Savinja lag, zeigen, kam es erst in spätaugusteischer oder tiberischer Zeit zu einer Verlagerung des zentralen Siedlungsbereiches (*Kolšek 1986, 263; Horvat 1993, 82*). Reste von Bauwerken und Kleinfunde (*Kolšek 1959; ead. 1975, 281; Perc 1951, 238-239; Klemenc 1957; id. 1961, 444; FMRSI II 340/1, 3*) bezeugen, daß sich im selben Bereich wie die ehemalige keltische Siedlung auch der südliche Teil der römischen Stadt ausbreitete.

ARCHÄOLOGISCHE FORSCHUNGEN IM FLUSSBETT DER SAVINJA

Der unmittelbare Anlaß zu einer organisierten Forschung in der Savinja war die schon mehrere Jahrzehnte andauernde unbeaufsichtigte Fortschaffung der archäologischen Funde, die zwar zum Teil den Weg in Fachinstitutionen fanden, in zahlreichen Fällen entzogen sie sich aber auf die eine oder die andere Weise der wissenschaftlichen Erforschung.

Nach der Rekognoszierung des Fundortes setzten wir uns als Forschungsziel die Rekonstruktion der Flußbett- und Ufermorphologie vor der Regulierung auf der Grundlage der Analysen der Flurkarten, der Baudokumentation der Betriebe, die die Regulierungsarbeiten durchgeführt hatten, und der zugänglichen photographischen Aufnahmen aus der Zeit vor der Regulierung des Flußbettes. Besondere Aufmerksamkeit schenken wir der Analyse der Mikrolozierung der Funde und der Abgrenzung des archäologischen Fundortes unter besonderer Berücksichtigung des Auftretens neuer Gegenstände an schon geräumten Orten in zeitlichen Abständen während der höheren Wasserstände. Bei den Forschungen untersuchten wir mehrere Male den zentralen Teil des archäologisch interessanten Geländes an beiden Ufern zwischen

dem Damm und der Brücke in einer Länge von 200 m (*Abb. 2, 7*). Die Arbeiten umfaßten die Untersuchung und die Entfernung des Sedimentes aus den Strudeltöpfen und den Spalten in der Schwelle des gewachsenen Felsbodens sowie geodätische Kartierungen der Lage der Funde und der morphologischen Merkmale der Felsgrundlage. Die Forschungen ergänzten wir auch durch eine Analyse des eingegrenzten Bereiches in zwei- und dreidimensionalen Computerprogrammaufnahmen.

Wie die Ergebnisse der Rettungsgrabungen bei der Savinjuregulierung und der Verlegung der Straße durch die Breg-Vorstadt im Jahre 1955 zeigen, gab es hinter den ersten Häusern, wo heute ein steiler Fels liegt, im 1. und im 2. Jh. keinen Geländeeinschnitt, sondern ein sanft geneigtes Ufer mit Wohngebäuden und Werkstätten (*Bolta 1957; Berce 1957; Kolšek 1960a; ead. 1959, 231, 256-257; ead. 1975, 281; Lazar 1997*), deswegen wurde der Felseinschnitt wahrscheinlich nach der Verschiebung des Hauptarmes der Savinja vorgenommen. Nach dem großen Hochwasser von 1954 entfernte man einen ca. 30 m breiten Streifen der sanft geneigten Terrasse mit Kulturschicht. Nach der Regulierung wusch das Wasser den Oberflächenkies schnell aus und in den Felsspalten begannen sich infolge des größeren spezifischen Gewichtes Metallgegenstände anzusammeln (*Kolšek 1960, 327, 329; Bokal 1987, 26-32*). Die Mehrzahl der Funde wurde neben dem oder am rechten Ufer des Flußbettes in einem 10 m breiten Streifen von der Stelle, die einige Meter von der Brücke entfernt liegt, bis zur sog. Ribiška skala entdeckt. Wie die Untersuchungen ergeben haben, treten die Funde in der gesamten Breite des Flußbettes auf und nicht nur im beschriebenen Bereich, ihr Vorkommen vermuten wir zu Recht auch im umfangreichen Kieswall von der Brücke flußabwärts. (*Abb. 2, 7*).

Materielle Kleinkultur

Das Gesamtkorpus des Materials aus der Savinja wird im Katalog des Regionalmuseums Celje, das durch Schenkungen und Käufe den Großteil der Funde erwarb, vorgestellt und bewertet werden. Weil der Forschungsschwerpunkt auf der Aufklärung des Kontextes bzw. auf der Formationsweise des archäologischen Fundortes liegt, werden wir im folgenden nur eine annähernde chronologisch-funktionale Übersicht über die Gegenstände geben.

Bedeutend ist das Vorkommen der Funde aus der Zeit der Urnenfelderkultur, wozu die beiden bronzenen Tüllen- bzw. Flossenbeile (*Taf. 1: 1; Abb. 7: 74; Pirkmajer 1987, 237, Abb. 5; Šinkovec 1995, 49-50, Taf. 8: 49*), zwei Pfeilspitzen und ein Messer mit Dornaufsatz gehören (*Teržan 1990, 106-107, 354, Taf. 73: 16; Šinkovec 1995, 49-50, 85-86, 116, Taf. 8: 49; 25: 156; 35: 233*).

Althallstattzeitliche Funde aus der Savinja sind vorerst selten, in größerer Zahl treten Funde aus dem jüngeren Abschnitt der älteren Eisenzeit auf (*Bolta 1966, 380, Taf. 5: 1-9; Teržan 1990, 107-108, Taf. 73: 17-21*).

Die Mehrzahl der Funde aus dem Flußbett der Savinja bilden Gegenstände aus der jüngeren Eisenzeit. Neben republikanischen

Münzen aus dem 3. und dem 2. Jh. v. Chr. (Kos 1986, 26; Kos, Šemrov 1990) entdeckte man eine außerordentlich große Anzahl norischer Silbermünzen (*Abb. 7, 9*; Kos 1977, 88-113 [Celje 18-999], 154-156 [Anhang von Celje 1-56]; Taf. 2-24; Taf. 38: 6-21; Taf. 39-42; Kos 1976) und einen goldenen Achtelstater (*Abb. 7: 75*; Kos 1984), das zusammen mit den zahlreichen gefundenen Silber- und einem Goldrohling zu der Vermutung führt, daß im Bereich der keltischen Siedlung auch eine Münzstätte in Betrieb war (Pink 1950, 42-43; Kolšek 1966, 411; Kos 1977, 35; id. 1980). Da die Münzen in großer Konzentration zusammen mit den römischen republikanischen und imperialen Prägungen sowie den Rohling-abgußresten entdeckt wurden, war Peter Kos der Ansicht, daß man den Komplex nicht als Schatzfund interpretieren könne (Kos 1977, 52). Auf jeden Fall handelt es sich um einen der zahlreichsten Kollektivfunde keltischer Münzen, denn nach Schätzungen wurden bislang mindestens zehntausend kleine norische Silbermünzen gefunden.

Unter dem übrigen Material aus der jüngeren Eisenzeit (vgl. Lazar 1996) gibt es Fragmente von mittel- und spätlatènezeitlichen Fibeln (*Taf. 4: 54-55*), Warzenringe (*Taf. 3: 38*), verschiedene Knöpfe, Metallgürtelteile, Nietten mit Emailresten und Kreuzringe, unter den Funden römischer Provenienz aus republikanischer und frühimperialen Zeit dagegen Münzen, Fibeln (*Taf. 4: 56-60*), Riemenzungen (*Taf. 3: 41-42*), Gürtelschnallen, Nadeln zum Knüpfen von Fischernetzen, Fingerringe (*Taf. 3: 51*) und Bronzegefäßfragmente (*Taf. 3: 19-28*). Zur mittelmperialen und spätrömischen Zeit gehören die Tier-, Email-, Knie-, Ring- und Kreuzfibeln (*Taf. 3: 44; 4: 61-70*; z. B. Lazar 1997, 328, Taf. 2: 9, 11, 13, 14, 24, 25) und Pferdegeschirrbeschlüge (*Taf. 3: 31-32*). In die römische Zeit eingeordnet werden allgemein auch verschiedene Nadeln (*Taf. 2: 18; 3: 45-47*), Ohr-, Arm- und Fingerringe (*Taf. 3: 49-50, 52-53*), Amulette (*Taf. 3: 39*), Glocken, Spiegel (*Taf. 3: 33-37*), Schlüssel und verschiedene Geräte (*Taf. 1: 14-15; 2: 16-17*; z. B. Kolšek 1959, 255, *Abb. 32, 33*), Glas- und Keramikfunde sind allerdings selten (z. B. Istenič 1997, 254-255, Taf. 7: 6; 8: 7). Relativ häufig sind Bronzeplastikfunde (*Abb. 9*; Kolšek 1990, 7-10, *Abb. 5, 15, 21-24*), in größeren Mengen kommen Nägel und Pfeilspitzen verschiedener Typen (*Taf. 1: 3-13*) vor, die in die Zeit von der Antike bis zum Mittelalter fallen.

Im Gesamtbestand der Funde treten zahlenmäßig zweifellos die numismatischen Funde hervor, die neben keltischen vor allem römische Münzen vom 3. Jh. v. Chr. bis zum 5. Jh. n. Chr. umfassen (FMRSI II, 340/1; III 165; IV 168). Überraschend ist die ziemlich große Anzahl byzantinischer Münzen aus der Zeit vom 6. bis zum 12. Jh. (FMRSI II 340/1: 1544-1553; III 165: 607-609), in viel geringerem Umfang kommen auch andere mittelalterliche Prägungen vor.

Im Fall der Funde aus der Savinja handelt es sich zweifelsohne um ein Zusammenspiel verschiedener Ursachen von der Erosion, dem Wegschwemmen der Funde aus den Siedlungsschichten, zufälligen Verlusten und anderen profanen Gründen, die die Siedlungsnähe und die damit zusammenhängenden Tätigkeiten auferlegen. Hinsichtlich der Furt könnte man für ein bestimmtes Segment der Funde auch die Möglichkeit einer absichtlichen und irreversiblen Deponierung der Gegenstände zu Votivzwecken erwägen. Im Hinblick auf die Zusammensetzung der Funde käme die erste Möglichkeit vor allem für die latènezeitlichen, römischen und die späteren Funde in Frage, bei den zwar wenigen jungbronzezeitlichen Gegenständen, die ausschließlich aus der Handwerker- oder Kriegersphäre stammen, könnte man auch die zweite Möglichkeit in Betracht ziehen. Das Phänomen ähnlicher Langzeitdeponien, die vor allem die Zeit der Urnenfelderkultur umfassen und höchstwahrscheinlich mit den Furten und der Nähe der Siedlungen und Gräberfelder zusammenhängen, ist in ganz Europa gut bezeugt.

Angesichts der scharf gezogenen oberen Grenze der Erscheinung der großen Anzahl kleiner keltischer Silbermünzen in der Nähe der Ribiška skala und ihrer Entdeckung erst bei den Regulierungsarbeiten wurden die Münzen bei den Bauarbeiten vermutlich vom ursprünglichen Ort fortgeschoben. Der Kollektivfund von 36 Silbermünzen,

die man in einer kleineren Vertiefung unmittelbar am Ufer unter dem Anfangsteil einer Felsschwelle, etwa 30 m oberhalb der Ribiška skala entdeckte (*Abb. 7*), und zahlreiche Einzelfunde in diesem Bereich deuten darauf hin, daß das Originaldepot wahrscheinlich auf der sanft geneigten Terrasse oberhalb des Flußbettes oder vielmehr in dem heutigen Uferbereich zwischen der Straße und der Savinja gelegen haben muß (*Abb. 5: a*).

Zur Frage der Veränderung des Savinjaflußlaufes

Die Hypothese von der Verlagerung des Savinjahauptlaufes stellte schon im Jahre 1843 Johann Gabriel Seidl (Seidl 1843) auf. Er vermutete, daß das Hauptflußbett der Savinja nördlich der Stadt verlief und unterhalb des Miklavški hrib ihr Nebenarm. In spätrömischer Zeit soll die Savinja in einer katastrophalen Überschwemmung ihr Flußbett in den südlichen Nebenarm verlagert und dabei einen Großteil der Stadt zerstört haben.

Auf der Grundlage des Meilensteins des Claudius Gothicus (268-270), der bei der Regulierung des Savinjaflußbettes im westlichen Randgebiet der frühimperialen Stadt gefunden wurde, datierten die Forscher die Überschwemmung in die Zeit bald nach 268 (Kolšek 1960, 329-330; ead. 1962; ead. 1975, 281; Klemenc 1950; id. 1954, 303). Nach Kolšeks Ansicht zerstörte die Savinja nur den südlichen Teil der Stadt, das neue Flußbett soll sich schon zuvor seinen Weg gebahnt haben (Kolšek 1980, 51).

Die Autoren argumentierten für die Wasserkataklysmenthese auch mit der Erscheinung von Kiesschichten im urbanen Kern der römischen Siedlung, jedoch kann man in den veröffentlichten Grabungsergebnissen keine Schichten identifizieren, die eine derartige Sedimentation bestätigten (Krempuš 1997; id. 2001; vgl. Kolšek 1983, 17).

Wie die geologischen Untersuchungen ergeben haben, verlief der Hauptflußlauf der Savinja in der Spodnja Savinjska dolina bis zur Verlagerung entlang der Nordgrenze des Kieswalls und bog dann nordöstlich der römischen Siedlung - nach dem Zusammenfluß mit der Voglajna - scharf nach Süden ab (Rihteršič 1958, 240-241). Nach den Zeugnissen der älteren Autoren habe der Rest des nördlichen Flußarmes noch Mitte des 19. Jh. bei Überschwemmungen das überschüssige Wasser abgeleitet (Seidl 1843), was auch die Darstellung des von Flüssen umgebenen Celje auf der Josephinischen Militärkarte andeutet (*Abb. 8*).

Das Bestehen des Flußbettes bestätigen auch die Reste einer römischen Brücke und des befestigten Ufers, worauf man im Jahre 1970 beim Bau der ehemaligen Agrotehnikas stieß (*Abb. 2: 18*). In unmittelbarer Nähe entdeckte man auch die Reste einer gepflasterten Straße, die geradeaus zur Konstruktion verlief, und die Mauern eines befestigten Brückenkopfes, die in der Stadtmauer eingeschlossen waren. Etwas weiter westlich entdeckte man am rechten Ufer des ehemaligen Wasserlaufes eine starke Mauer, die wahrscheinlich den Teil eines Hafens darstellte und zugleich als Befestigung des Uferbereiches diente (Kolšek 1980, 49-50; ead. 1983, 169; Gaspari 1996, 59).

Von dem ehemaligen Wasserarm in Richtung des heutigen Savinjaflusses zeugen archäologische Angaben und die Beobachtungen zur Morphologie des Flußbettes. Das Ufer des ehemaligen, mit Holzpiloten befestigten Flußbettes soll nach Ansicht von Augenzeugen bei den Regulierungsarbeiten in Breg sichtbar gewesen sein (Perc 1951, 232). Der Wasserarm bezeugt vor allem die Ausrichtung des frühimperialen Kanalisationsnetzes (Zorzini 1827; Byloff 1847; von Thomka 1900; Klemenc 1961, 439, *Abb. 1*), das eine Neigung in Richtung Süden aufweist. Zu den archäologischen Argumenten für ein frühes Bestehen des Südbeckens gehört auch das Vorkommen von Metallgegenständen aus der Zeit der Urnenfelderkultur im Flußbett an der Brücke, wofür eine Erosion aus den Festlandkontexten weniger wahrscheinlich ist, und das römische Handwerkerviertel, das im Südostteil der Stadt in Breg loziert ist (Pratovevera 1856, 27; Perc 1951, 232; Kolšek 1983, 170).

SCHLUSSFOLGERUNGEN

Seidls Theorie von der Bifurkation der Savinja ist bloß mit Hilfe einer Synthese alter Erkenntnisse der Archäologie und der Geologie nur schwer zu bewerten, allerdings kann man daraus schließen, daß die römische Siedlung auf dem Schwemmland von allen Seiten von den Flußbetten des verzweigten Laufes der Savinja und ihrer Nebenflüsse umgeben war. Weniger klar sind die Weise und der zeitliche Rahmen der Verlagerung des Schwerpunktes des Flußlaufes ausschließlich in das Südbecken, die wahrscheinlich in der Spät- oder der Postantike eingetreten ist. Die Hypothese von der plötzlichen Veränderung des Flußlaufes als Folge einer Überschwemmung von katastrophalen Ausmaßen im letzten Drittel des 3. Jh. gründet auf einer umstrittenen, chronologischen Gleichzeitigkeit der Destruktion des Gräberfeldes von Šempeter und der Datierung des Meilensteins des Claudius Gothicus, sie entbehrt aber jeglicher Beweise. Echte Beweise fehlen zwar auch für die These von einer langsamen Zuschüttung des nördlichen Flußbettes, jedoch erscheint diese im Hinblick auf das hydrographische System des Flusses mit intensiver Anschwemmung von Kies und häufigen historisch dokumentierten Flußbettverlagerungen in der Spodnja Savinjska dolina eher plausibel. Die beiden obigen Schlußfolgerungen bestätigen auch die Zusammensetzung der Funde und der Zustand der Funde aus der Savinja. Besonders wichtig ist die vergangene Nutzung des Bereiches in unmittelbarer Nähe des Fundortes, mit Siedlungsbereich und Furt, deren Folge wahrscheinlich eine absichtliche Deponierung einiger Kategorien von Gegenständen im Fluß ist. Die Funde bestätigen die Lozierung des spätlatènezeitlich-augusteischen Siedlungskerns am Fuße des Miklavški hrib, die byzantinischen Münzen deuten dagegen auf eine Kontinuität der Furt.

Exkurs: Harpokrates - kleine Bronzeplastik aus der Savinja

Im Sommer 2000 wurde im Savinjaflußbett eine Bronzeplastik des Harpokrates, einer romanisierten Form der ägyptischen Gottheit Horus-das-Kind, entdeckt. Die erhaltene Größe der Statuette beträgt 53 mm, jedoch fehlt der Sockel mit dem unteren Fußteil. Die Figur steht im Kontrapost, der rechte Fuß ist nach hinten verrückt, der Kopf ist ein wenig nach rechts gewendet und der Blick nach unten gerichtet. Der rechte Arm ist im Ellenbogen zum hervorragend erhaltenen Knabenkopf

eingebogen und der Zeigefinger berührt im Mundwinkel die Lippen. Die Gottheit trägt auf dem Kopf die ägyptische Doppelkronen (*Pshent*), die in ihrer Form durchaus reduziert ist und als ikonographisches Relikt auftritt. Darüber hinaus scheint sie noch eine Strahlenkronen oder einen Kranz auf dem Haupt zu tragen, jedoch läßt der Erhaltungszustand keine genaue Bestimmung zu. Schlecht erkennbar ist auch die Aufmachung des Körpers, gewiß ist nur, daß die Figur nicht nackt ist. In der herabhängenden linken Hand trägt sie ein Füllhorn und aus der Rückseite des Körpers wachsen kleine Vogelflügel.

Die Figur wurde höchstwahrscheinlich im Zusammenhang mit dem Kult der Isis und des Sarapis nach Celeia gebracht, mit denen Harpokrates in der griechisch-römischen Interpretation eng verbunden war. Der Isiskult soll in Rom schon in sulanischer Zeit präsent gewesen sein, in Noricum ist er dagegen im 1. Jh. bezeugt, wo es in flavischer Zeit zu einer Gleichsetzung der Gottheit mit Noreia gekommen war (Šašel Kos 1999, 33-39; Scherrer 1984, 138-167). Die in Celje und im *Ager Celeiensis* entdeckten epigraphischen Denkmäler erwähnen Noreia mit verschiedenen Epitheta, niemals tritt sie aber in Verbindung mit Isis auf. Die Ara *CIL* III 5193 wurde nach Lazius' Bericht im Savinjaflußbett gefunden (Lazius 1551, 1180, 1213). Auf der Grabaedikula des Spectatus Secundinus von Šempeter aus spätereiverischer Zeit (Glaser 1997; Kastelic 1998) und auf der celeianischen Stele des Aurelius Secundianus aus dem 3. Jh. (*AJZ* 29: 38; Diez 1971, 118-120; Glaser 1997) sind zwei Knaben mit den Attributen der Isismysteriengeweihten dargestellt.

Den Datierungen der Denkmäler nach zu urteilen, kam es zu einer ausgeprägten Entfaltung des Kultes nach den Markomannenkriegen und der Pest in den 60er und 70er Jahren des 2. Jh. Für die Zeit des späten 2. und des 3. Jh. ist im Alpen-Donau-Raum eine intensive Ausbreitung orientalischer Kulte bezeugt, die zweifellos mit der Ansiedlung ihrer Träger vom Osten und der folgenden Verdrängung des keltischen Substrates aus der Zusammenstellung der urbanen Bevölkerung zusammenhängt (Vidman 1970, 138, 170; Selem 1980, 67-75).

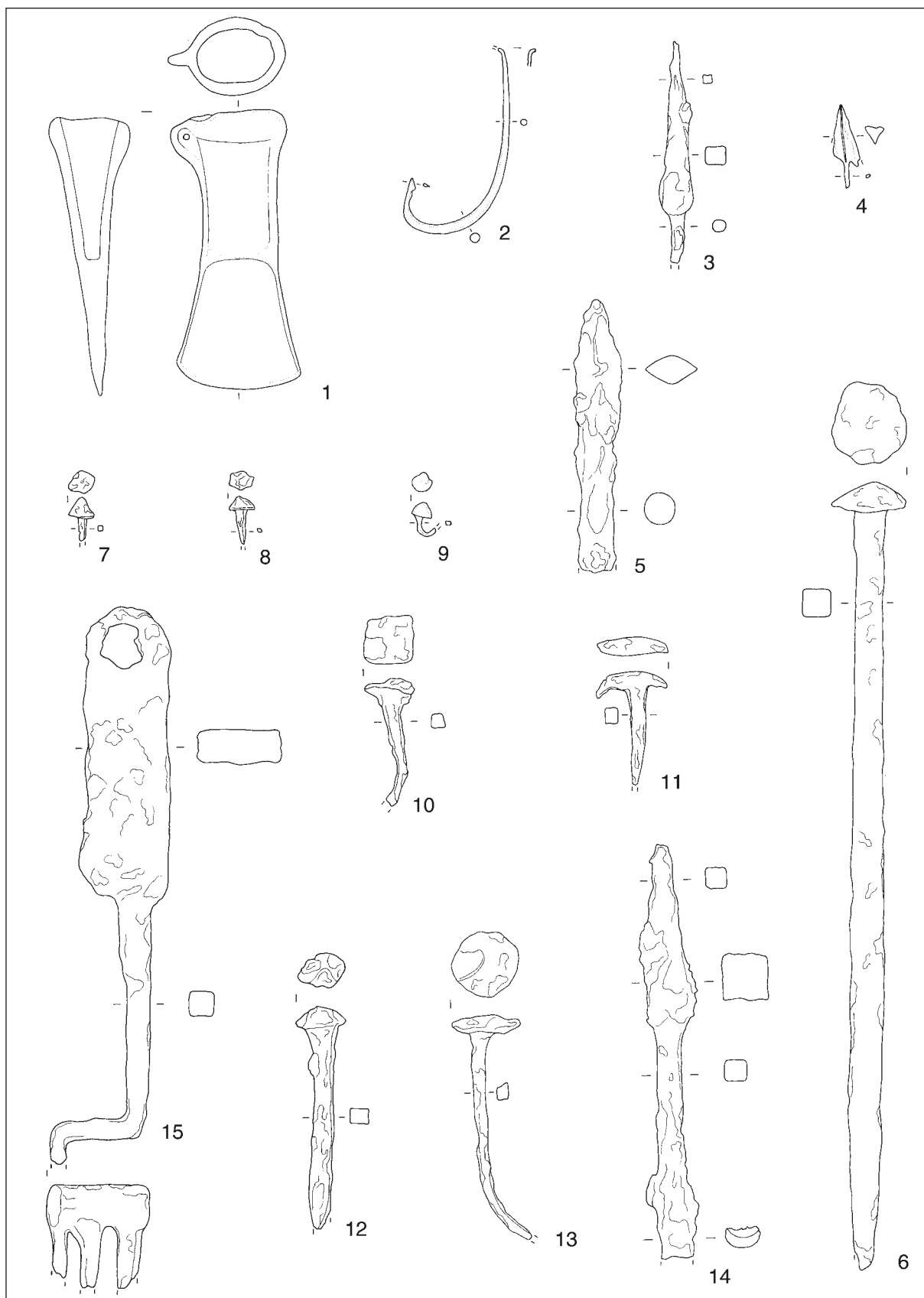
Die kleine Bronzeplastik des Harpokrates ist auch den Stilmerkmalen nach eine Qualitätsarbeit der spätantoinisch-severischen Zeit, deren Entstehungsort im mediterranen, höchstwahrscheinlich italischen Raum zu suchen ist. Als Analogie kann eine sehr ähnliche Arbeit aus der bukarester Sammlung Severeanu angeführt werden, die man in die antoninische Zeit datiert (Baluta 1994, 29, Abb. 1: 2).

Andrej Gaspari
Oddelek za arheologijo
Filozofska fakulteta
Univerza v Ljubljani
p. p. 580, SI-1001 Ljubljana
andrej.gaspari@siol.net

Robert Krempuš
Zavod za varstvo naravne in kulturne dediščine
Glavni trg 1
SI-3000 Celje

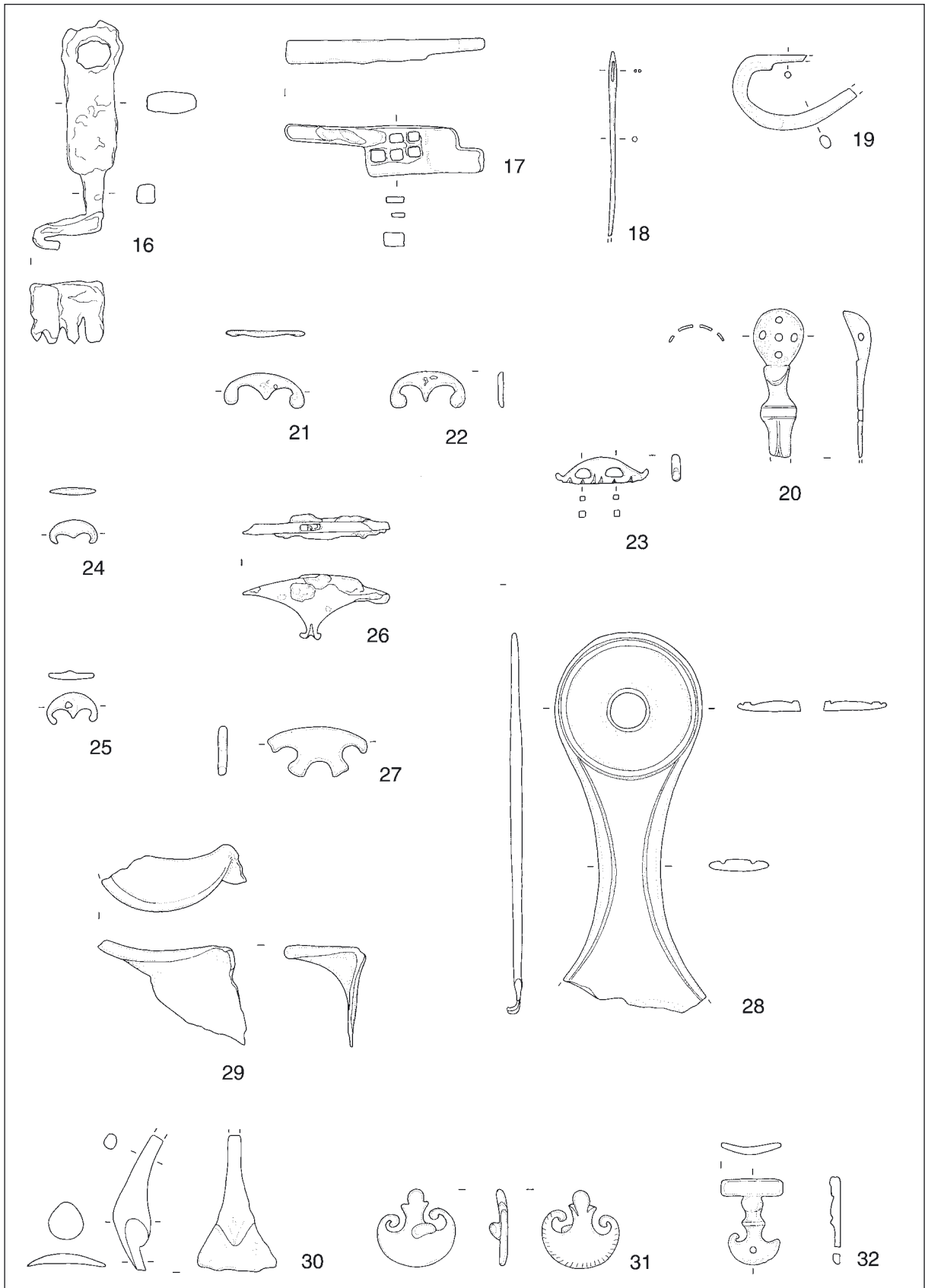
Miran Erič
Oddelek za arheologijo
Filozofska fakulteta
Univerza v Ljubljani
p. p. 580, SI-1001 Ljubljana
miran.eric@guest.arnes.si

Silvo Bokal
Breg 42
SI-3000 Celje



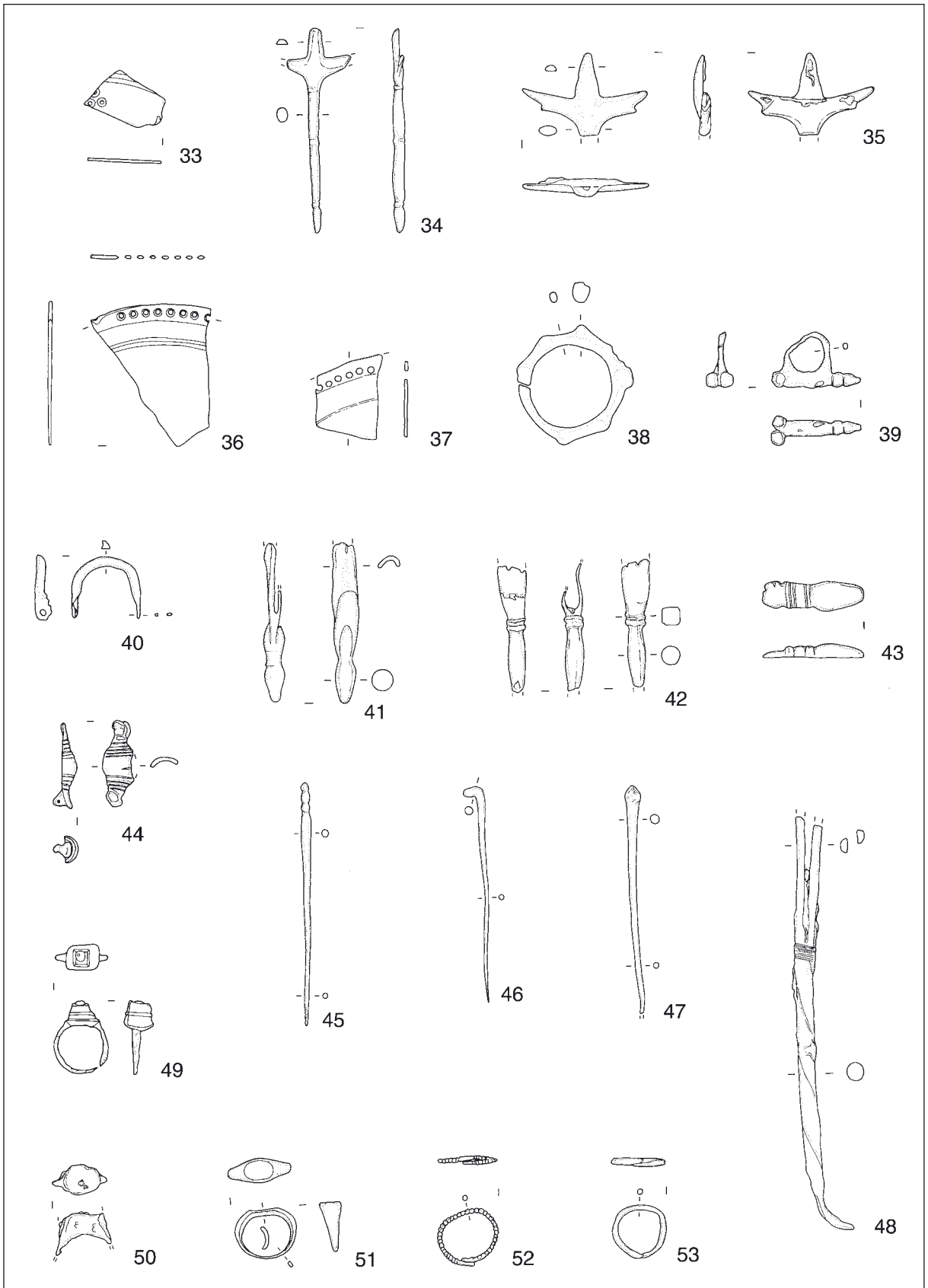
T. 1: Celje - Savinja. 1-2 in 7-9 bron, ostalo železo. M. = 1:2.

T. 1: Celje - Savinja. 1-2 und 7-9 Bronze, sonst Eisen. M. = 1:2.



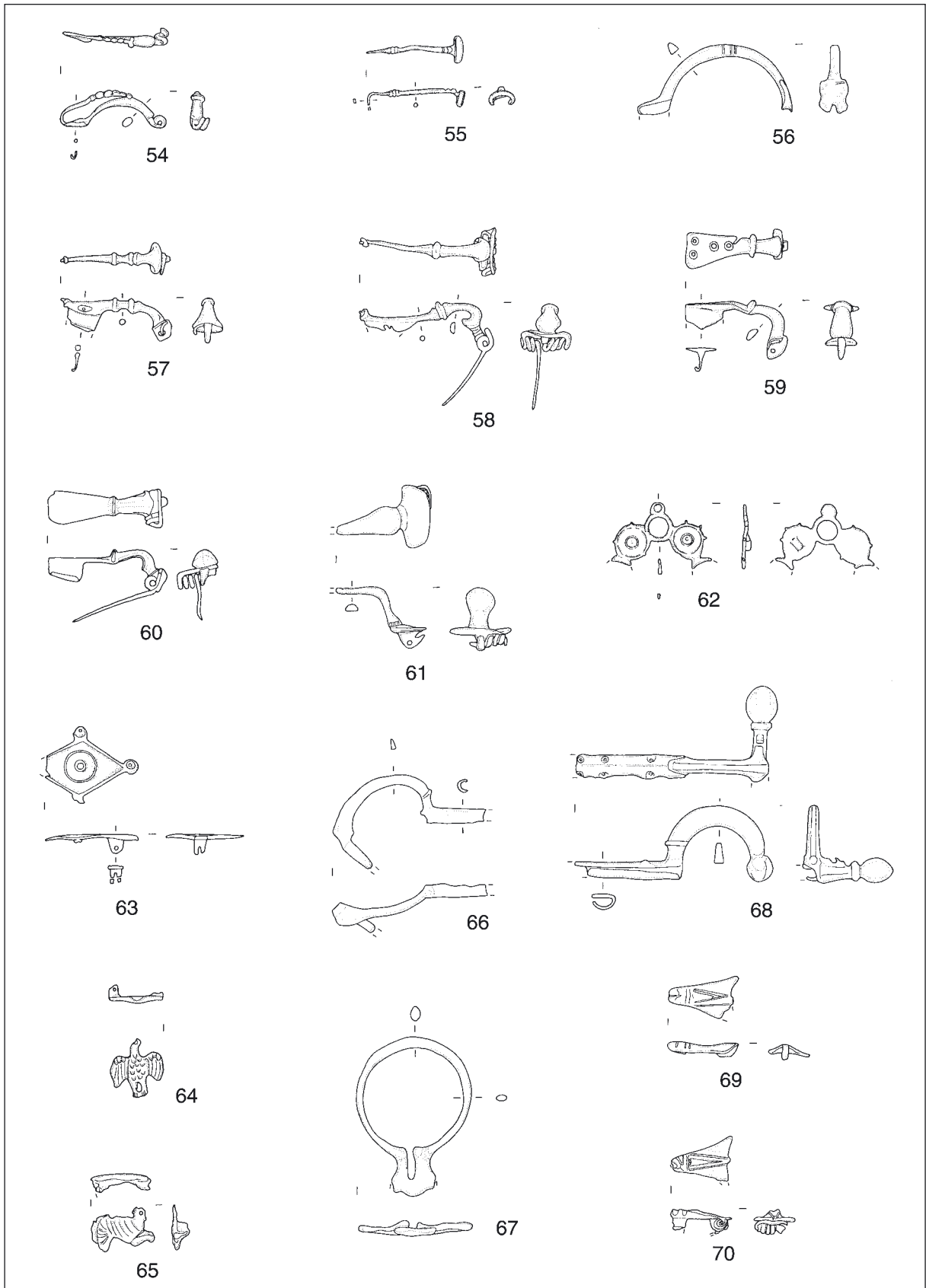
T. 2: Celje - Savinja. 16 železo, ostalo bron. M. = 1:2.

T. 2: Celje - Savinja. 16 Eisen, sonst Bronze. M. = 1:2.



T. 3: Celje - Savinja. 37 bron in srebro, 48-50 železo, 51 srebro, ostalo bron. M. = 1:2.

T. 3: Celje - Savinja. 37 Bronze und Silber, 48-50 Eisen, 51 Silber, sonst Bronze. M. = 1:2.



T. 4: Celje - Savinja. 55 srebro, 63 bron in emajl, ostalo bron. M. = 1:2.

T. 4: Celje - Savinja. 55 Silber, 63 Bronze und Email, sonst Bronze. M. = 1:2.