

6. Uvoz in izvoz skozi stara vrata, ki so držala v samostanskem zidu iz Slonove ulice v frančiškanski vrt, si frančiškanski samostan slej ko prej pridrži. V ta namen naj se napravi sredi nove stavbe zidana veža, opremljena s prednjimi na Slonovo ulico, in zadnjimi vrati (na Frančiškanski vrt). Ta veža naj se ustanovi kot posebna parcela in poseben zemlje-knjižni vložek, na katerem naj se vknjiži omenjena služnost uvoza in izvoza v prid Frančiškanskemu sa-mostanu.

Na podlagi teh dogovorov, ki so se na naslednji ko-misiji dne 29. julija 1839. še podrobneje ustanovili, je napravila deželna stavbena komisija potrebne načrte in proračune. Stroški za zidavo novih kramarskih pro-dajaln so bili proračunjeni takole:

Podiranje starega vrtnega zida	194 fl.
Zidava novih prodajaln	12.056 fl. 6 kr.
Zgraditev novega svinjaka, šup itd.	726 fl. 55 kr.
Zidava novega rastlinjaka	529 fl. 17 kr.
Povišek vrtnega zidu	104 fl. 19 kr.
Skupaj	13.609 fl. 97 kr.

Vsaka od 22 prodajaln bi stala po tem proračunu mesto nekaj čez 618 fl., torej manj ko je znašala povprečna odkupna cena.

Glede podrobnosti v fasadi prodajaln je napravila stavbena komisija še drugi, malo dražji načrt, ki ga pa niti magistrat, niti gubernij nista sprejela. Gubernij je predložil oba načrta v začetku leta 1840. združeni dvorni pisarni na Dunaju, ki se je z razpisom z dne 29. maja 1840., števil. 14.847 odločila zaradi nujnosti stvari za cenejši načrt, *dasi bi bilo*, kakor je poudar-jala, *želeti, da se je mesto odločilo za dražji načrt*, ker bi se s tem *znatno olepšal ta mestni okraj*. Magistrat naj sedaj skrbi za to, da sestavi osnutek pogodbe s konventom ter jo predloži v odobritev guberniju, ki naj v vsej tej stvari odslej dokončno odločuje.

Ker so začeli med tem stare kolibe na obeh mostovih podirati, je postala zidava novih prodajaln neodlož-ljiva. Na zmanjševalni dražbi dne 20. marca 1840. se je oddalo delo najnižjemu ponudniku, mestnemu stavbenemu mojstru Jožefu Reymundu za 11.773 fl. 12 kr., ki je pričel s podiranjem starega samostan-skega zidu prve dni aprila 1840.

(Dalje prihodnjič.)

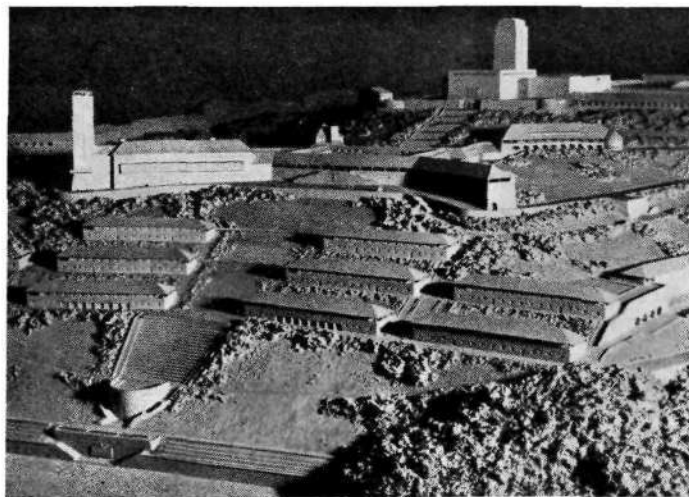
NEMŠKA URBANISTIKA

FRANCE STELÉ

»Prepričani smo, da se pri nas začinja nova arhitekturna doba. Povsod v Nemčiji nastajajo nove stavbe. Zdi se, da je vsestransko gradbeno hotenje prevzelo ves narod. Ali je mogoč bolj prepričevalen znak nove arhitekturne dobe?« S temi besedami začinja svojo knjižico o sodobnem nemškem stavbarstvu H. Schrade.¹

Toda ne le v Nemčiji ampak po vsem sodobnem sve-tu se vrši neugnana stavbna delavnost, ki se da pri-merjati po svojem stremljenju, da ves svet po svoje preobrazi, le še z barokom. Nobenega dvoma ni, da je

¹ Bauten des Dritten Reiches, Bibliographisches Insti-tut, Leipzig 1937.

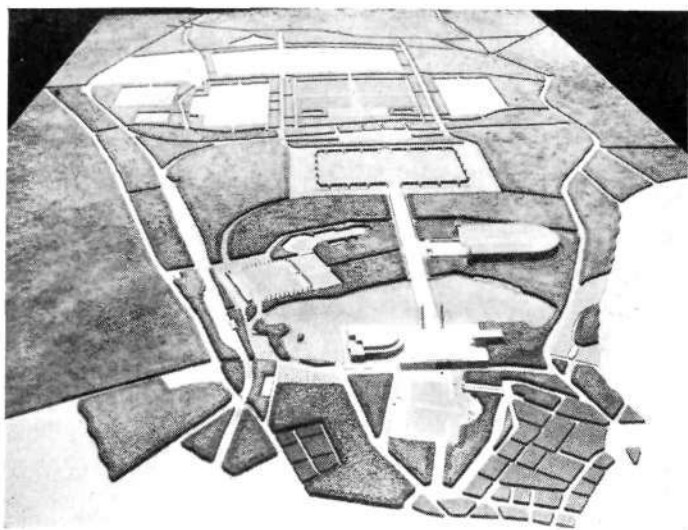


Načrt in model NS redovnega grada „Vogelsang“ (C. Clotz)

arhitektura spet enkrat v kulturni zgodovini človeštva prevzela vodstvo in so druge umetnostne stroke, ko-likor se tiče njih polpretekle pomembnosti, stopile močno v ozadje; prisiljene so, da si prav ob arhitek-turi iščejo nove smeri, novih podlag svoje pomembno-sti, novih zvez z življenjem. Vse, kar se vrši zunaj, v tako zvanem velikem in širokem svetu, se zdi marsi-komu malo pomembno za naše razmere, ker nas po njihovem mnenju ta val še ni tako zajel kakor druge in se naša gradbena delavnost vrši še vedno počasno in le toliko, kolikor jo nalaga potreba dneva. Če pa globlje pogledamo, moramo pripoznati, da smo prav tako v nji kakor drugi in da ne smemo zamuditi no-bene prilike, da se nepristransko in čim bolj široko poučimo in skušnje drugih sebi prilastimo.

Zadnjič smo si ogledali italijansko urbanistiko² in opozorili posebno na tiste njene strani, ki so tudi za naše razmere aktualne. Pri tem smo trčili ob vprašanje našega graditeljskega naraščanja, ki kaže vse znake povojne krize izobraženskih stanov in je z umetniškimi stanovi vred nekako proskribiran v vrste bohemskih sanjačev, ki žive svoje posebno življenje ob sodobni družbi. Ta stan, ki ga do svetovne vojne tako rekoč nismo poznali, se naglo množi, kar je do-kaz, da potrebe po njem naraščajo. Naval novih misli in problemov, ki mu jih posreduje šola in življenje, je tolik, da je nemogoče, da bi se zrelo do njih orientiral in v tem je tudi vzrok, da radi preslabe družabne opore ves razvoj našega stavbarstva šepa in njegovih predstavniki ne najdejo tistih trdnih tal, na katerih bi mogli notranje dozoreti. Ker je čas neugnana in neprestano stavi nove naloge, je v tem položaju naravno, da nepripravljeni nezrelo rešujemo naloge in se

² Kronika slov. mest V. (1938.), str. 1–6.



Celotni pogled na Parteilände v Nürnbergu

tolažimo, da bomo prihodnjič popravili, kar smo enkrat zamudili.

Ob italijanski urbanistiki nas je zanimal predvsem problem, kako priti do urejenega gradbenega dela in kako se v totalitetnem, celoti vseh gradbenih nalog in možnosti prikrojenem okviru italijanskih sodobnih gradbenih prizadevanj oblikujejo načela stavbarstva v starih mestih. Ima pa tudi italijanska urbanistika, kakor vsa sodobna stavbarska prizadevanja na svetu, še drugo stran, ki iz zavesti novih življenjskih potreb gradi predvsem nove organizme in nove simbole življenja, za katere mora iskati tudi novih oblik. To stran, ki je danes povsod glasna, pa s posebno vnemo goji sodobna nemška urbanistika.

Živahna gradbena delavnost v sodobnem svetu ima namreč različne vzroke in različne cilje. Prvo skupino predstavlja gradbena obnovitev po vojni razdejanih mest in drugih selišč; drugo, programsko smer revolucionarno novega stavbarstva, ki se opira na nova gradiva, posebno na fantastične možnosti, ki so se pokazale z železobetonom; tretja pa se opira predvsem na novo pojmovanje in novo organizacijo družbe v posameznih državah.

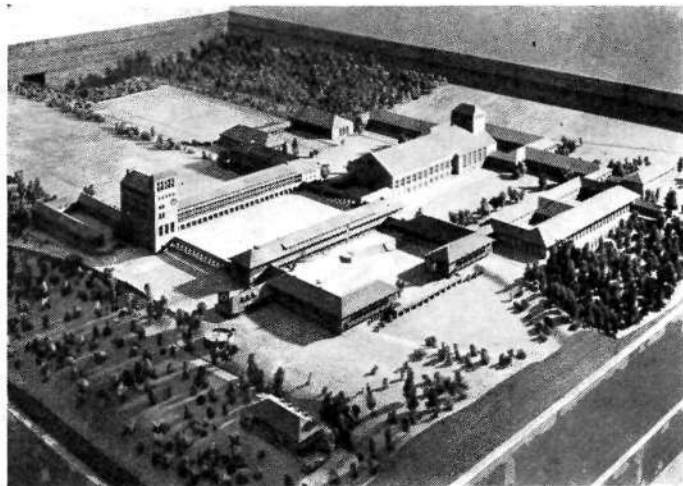
Gradbena obnovitev razrušenih krajev je bila sicer najnaravnejši povod za obsežno gradbeno delavnost po svetovni vojni. Opažamo pa zanimivo dejstvo, da vsa ta na raznih koncih Evrope, na Balkanu, na Poljskem, v Belgiji, zapadni Franciji, severni Italiji in na našem Krasu izvršena dela niso vzbudila posebnega zanimanja v krogih, ki se bavijo z reševanjem sodobnih gradbenih nalog. Vzrok je v tem, da nujnost obnove ni dopuščala zarodka kake sodobno globlje zasidrane problematike in se je vse delo omejevalo na obnovitev v okviru že pred vojno postavljenih načel varstva spomenikov in domačijskega značaja. Vsa ogromna delavnost, ki je bila združena s tem prvim valom povojnega stavbarstva, je danes že skoraj pozabljena, tako da se opazovalcu zdi, kakor da leži daleč nekje v polpretekli zgodovini.

Drugi val, ki mu je dal najmodnejše oporišče s svojimi teoretičnimi deli o urbanizmu in novih načelih stavbarstva švicarsko-francoski arhitekt Le Corbusier s svojo delavnico v Parizu, je vzbudil široko, po svojem značaju izrazito revolucionarno strujo v vsem

svetu. Corbusierjev urbanizem je postal eno izmed tistih oznanil nove dobe, okrog katerega so se celo desetletje bile najbolj zagrizene borbe. Označba tega gradbenega gibanja, ki se je opiralo na železobetone in je bilo po svojem družabnem poreklu izrazita posledica industrializacije in mehanizacije sodobnega življenja, je materialistični svetovni nazor in kolektivistični življenjski ideal. Tako zvana stvarnost in funkcionalnost sta magični gesli njegovih stremeljenj. Ta smer, ki je po svoje totalna, ki zahteva popolnoma in vsestransko novo življenjsko razpoloženje, je imela pred očmi skoraj izključno človeka in družbo bodočnosti. Zato je bila brezkompromisna, v svoji zanešenosti pa tudi nekritična. Razumljivo je, da se ji je odzval najostrejši odpor. Njena zasluga pa je, da so se ob njenih radikalnih geslih razbistrili mnogi nejasni pojmi. Važno je dalje posebno, da smo postali radi nje bolj kritični tudi do vrednot starega stavbarstva.

Železobetonsko stavbarstvo, njegova nova stvarnost in funkcionalna pojavnost je zadnji svetovni pojav v zgodovini stavbarstva. Danes že lahko rečemo, da se ni nikjer tako zasidralo, da bi mogli reči, da ima kje izrecno domovinsko pravico. Le v Sovjetski Rusiji je postala ta smer nekaj službeni izraz civilizacije, a je tudi tam našla starega zaveznika v svojem navideznem antipodu, klasicizmu. Novo Rusijo premalo poznamo, da bi mogli presoditi, kako se je obnesla v nji tretja strujasodobnega stavbarstva, arhitektura kot izraz novega svetovnega nazora, ki si mora nujno ustvarjati poleg stvarnih, njegovi življenjski funkciji ustreznih oblik tudi nove simbole, po katerih nujno stremi vsak svetovni nazor, naj bo tudi materialističen.

V tretji smeri, ko enotna volja zavestno ustvarja tudi v arhitekturi ves aparat življenja in ugleda novih držav in njenih družb, imata danes prvo mesto Italija in Nemčija. Kakor imata hitlerjanstvo in fašizem ideološko mnogo skupnih potez, imata prav tako mnogo skupnih potez nova arhitekturna smer v Italiji in v Nemčiji. Čeprav sta obe državi usmerjeni k oblikovanju novega človeka, človeka bodočnosti, je za obe značilno, da ne zavračata popolnoma podedovanih vrednot, ampak jih nasprotno po sebi primerni izbiri celo oživljata in gojita. Urbanistična stran italijanske nove arhitekture je zgovorna priča za to in jo zato tudi



Ordensburg Sonthofen



Reichssportfeld v Berlinu

brez obotavljanja lahko porabimo kot oporo pri rešitvi domačih urbanističnih nalog. Ideje in metoda t. zv. *restauro urbanistico*, ki smo ga zadnjič označili, tako v bistvu zadevajo problem ohranitve starih mest in njih arhitektonskih vrednot, da jih ne moremo odkloniti. Kakor smo v Kroniki¹ pred leti pokazali, je stališče nemške urbanistike do tega problema enako italijanskemu. Že iz tega osnovnega razmerja do vrednot preteklosti, ki so tako v Italiji kakor v Nemčiji izredno velike, pa izvira tudi, da niti Italija niti Nemčija ne more brez omejitev pristati na dozdevne dobrine, ki jih obeta železobetonska revolucionarna arhitektura. Priznati pa moramo, da so Italijani vseeno nekam liberalnejši do železobetona kakor Nemci, čeprav ga v starinskem ozračju nikjer ne porabljajo brezobzirno, ampak ga skrivajo, precej skeptični do njegovih lepotnih posledic pa so tudi v novih mestih in naselbinah. V Nemčiji je ta odklon od revolucionarne železobetonske arhitekture še močnejši kakor v Italiji. Nova gradiva imajo čisto določen delokrog, v katerem se morejo izživljati, predvsem seve v tehničnih zgradbah, drugod pa nikjer ne določajo značaja nove arhitekturne pojavnosti. Je pa še drug važen vzrok, da sta tako Italija kakor posebno Nemčija nasprotni železobetonu. Od boljševiskega različno pojmovanje socialnih obveznosti države do delovnih mas jim brani priznati industrializacijo, ki je značilna za revolucionarno stavbarstvo; težnja po dostojni, nemašinski zaposlitvi brezdelnih množic pa jih navaja tudi k preizkušenim izročnim rokodelskim načinom izdelovanja gradbenih del. To pa zopet povzroča željo po obilni porabi izročnih solidnih in pristnih gradiv, kamena, opeke, lesa, kar po svoje zopet ustreza težnji, da se z novo kulturo ne uniči podedovani, priznana lepi čar domačije.

¹ Letnik III. (1936.), str. 31—37, Problem varstva spomenikov v slovenskih mestih.

Kljub ti enotni osnovni usmeritvi pa je med italijansko in nemško sodobno arhitekturo, kolikor je dosleden, hoten izraz novih svetovnonazornih in kulturnih teženj, precejšnja razlika. Priznati moramo, da je italijanska sodobna arhitektura prožnejša od nemške, nemška pa po svoji težnji dati novi vsebini nove posede, doslednejša. Lahko bi rekli, da je njen svet bolj ceremonialen, paraden in da ji je več do simboličnega izraza kakor italijanski.

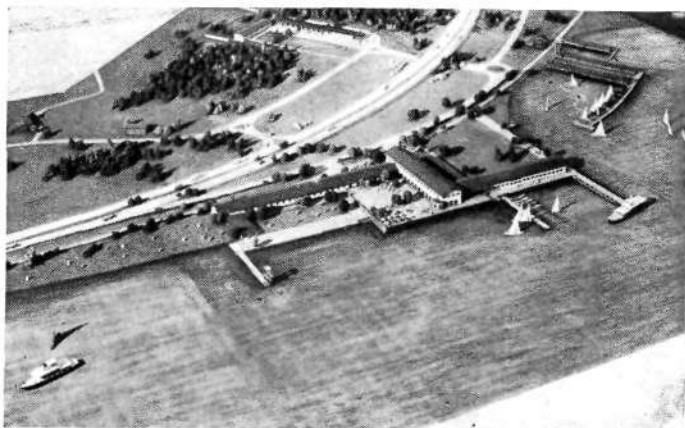
V svojem že citiranem kratkem, a zelo nazornem pregledu stavbarstva v tretji državi, ki mu tu sledimo, je postavil H. Schrade na začetek svoje študije Tannenberški spomenik, ki so ga Nemci zgradili kot svoj največji spomenik na svetovno vojno. V ostrem nasprotju s tradicijo podobnih nemških spomenikov iz polpreteklosti tu niso postavili spomenika, znaka, ampak so v duhu prastarih severno evropskih izročil monumentalno ogradili spominski prostor osmerokotne oblike. Na zunaj deluje ta monumentalna ograja s svojimi mrkimi stolpi kot kak grad. Globlji in pravi smisel dobi tak spomenik šele, kadar ga napolni družina živih, zbranih pri obredu v spomin mrtvih žrtev vojne. Še globlji pomen je dobil ta spomenik s tem, da so v njem pokopali Hindenburga. Pri svojih stavbah je narodni socializem prav od začetka stremel za tem, da ustvari svojemu, vojaško usmerjenemu življenju ustrezno ozračje in vse potrebne simbole od zunanjih znakov, grba in zastav, do prostora, v katerem se giblje in manifestira. Tak pomen ima posebno »Večna straža« na Kraljevskem trgu v Münchenu, ki so vsega preoblikovali in dopolnili, da more čim popolneje služiti svojemu novemu namenu, vsem odprtega svetišča nove nemške miselnosti. Ta trg, ki je bil doslej arhitektonsko zaključen po propilejah, gliptoteki in novi državni galeriji, je sedaj popolnoma zaokrožen z dvema odprtima lopama slave in palačama vodstva in uprave narodno socialistične stranke. Ta trg, ki je nastal pred skoraj sto leti iz strogo lepotnih in klasicistično artističnih nagibov kot na eni strani odprt prostor je sedaj na arhitektonsko korekten način zaokrožen. Z »Večno stražo« ob grobovih prvih žrtev narodno socialističnega gibanja pa je dobil ta klasicistično hladni trg za sedanjega Nemca globlji, sakralno svečani pomen, ki po svojem razpoloženju spominja na Tannenberški spomenik, čigar izraz pa je močno drugačen, a za pojmovanje narodno socialistične urbanistike izredno značilen. Naslon na romantično klasicistično preteklost je namreč zgodovinsko in pomensko mnogo globlje utemeljen, kakor bi se na prvi pogled zdelo. Generacija praunukov si tu podaja roko z duhovno dediščino pradedov. Naslon na klasicistično preteklost je splošno značilen za ideje nove nemške urbanistike. Kot simbol te zveze je bil v Münchenu postavljen mesto pogorele steklene palače Dom nemške umetnosti.

V narodnem socializmu, kakor v fašizmu je izrazita vojaška, legionarska poteza. Parada, nastopi, manifestacija enotne volje je ena njenih glavnih oblik, ko nastopa pred svetom. Slavlje kot simboličen izraz doživljanj ljudske skupnosti je važen element novega narodnega življenja. Ta osnovna poteza arhitektonskega oblikovanja narodno socialistične miselnosti se je začela uveljavljati najprej z novim načinom okraševanja mest pri velikih slavnostih. Monumentalni izraz pa je dobila s t. zv. Parteigelände pri Nürnbergu,

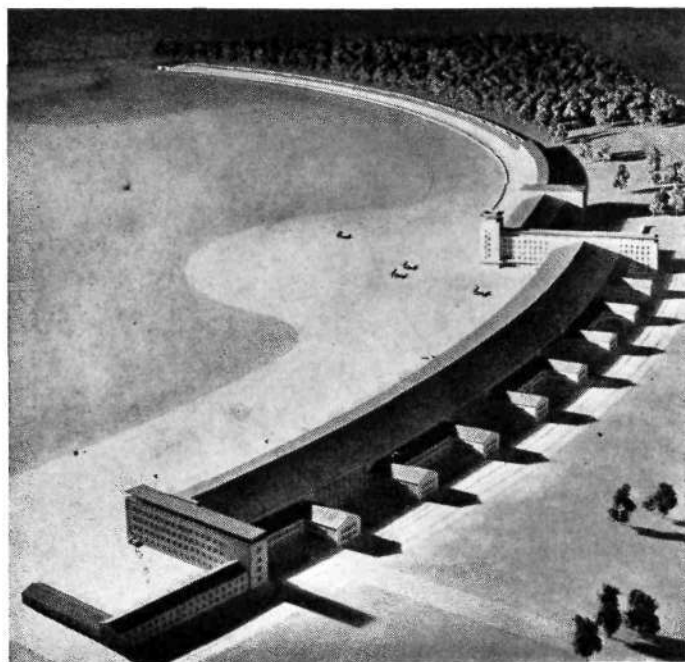
kjer se od l. 1933. dalje vrše državni strankarski zbori narodnih socialistov. Tudi tu ima od prvih takih zborov dalje bistveno vlogo ceremonialno simbolični del prireditve in je danes oblika takega zbora že popolnoma ustaljena. Na ogromnem zemljišču je zasnovana skupina stavb, ki v svojem monumentalnem prostem redu spominja na antično Olimpijo ali kaj podobnega iz preteklosti. Te stavbe bodo tvorile učinkovit okvir zboru in svoje pravo življenje zaživele samo takrat, ko bodo okrašene z zastavami in ko se bodo v njih zbrale množice, da na svečan način manifestirajo svojo skupnost. Celota, ki se izvršuje pod vodstvom arhitekta Alberta Speera, bo obsegala t. zv. Luitpoldareno, od katere bo skozi monumentalna vrata prehod na trg, kjer bo na levi kongresna dvorana, na desni kulturna dvorana; od tod bo vodila čez Dutzendteich 80 m široka cesta na Märzfeld, ograjeno zbirališče, kjer se bodo vršile vojaške parade in katerega okvir se naslanja na Tannenberški spomenik. Pred njim je na levi Zeppelinfeld, ki bo služil za zbirališče množic, na desni arena. Za Märzfeldom pa leže velika taborišča. Nürnberški Reichsparteigelände ima biti dograjen do l. 1943. Z zanosom izjavlja H. Schrade, da je treba seči celo stoletje nazaj, če se hočemo srečati s tako velikimi arhitekturnimi zasnovami. Noben narod na svetu nima nič podobnega, samo Nemci. Pa tudi pomen te celote je popolnoma nov. »Celota življenja je tu na nov način zajeta.« Simbolično je izražen nov svetovni nazor.

Po veliki zasnovi se kot svojevrstna paralela nürnberškemu zborovališču odlikuje z zadnje mednarodne olimpiade znani Reichssportfeld v Berlinu, ki ga je zasnoval arhitekt Werner March. V enoto so tu združeni Olimpijski trg kot predprostor, Stadion, Maifeld z Langemarkthalle in zvonikom, ki tvorijo arhitektonsko enoto. V zvezi ž njimi pa so v bližini še športni forum in plavalni stadion.

Nikjer nisem tako prepričevalno doživel vrednot sodobnega nemškega stavbarskega stremljenja kakor na Reichssportfeldu. Nemci sami vedno poudarjajo o teh napravah, da so prav za prav le okvir za ogromne manifestacije, katere gojijo, in da ta arhitektura zaživi šele, kadar jo napolnijo množice in po nji vihrajo zastave. Obisk na tem velikem gradbenem kompleksu na vsakdanji dan, ko ni bilo ne množic ne zastav, pa me je prepričal, da imajo te zasnove učinkovit izraz tudi, kadar so prazne. Ko jih ogleduješ, te najbolj preseneti izredno izostren čut za prilagoditev stavb



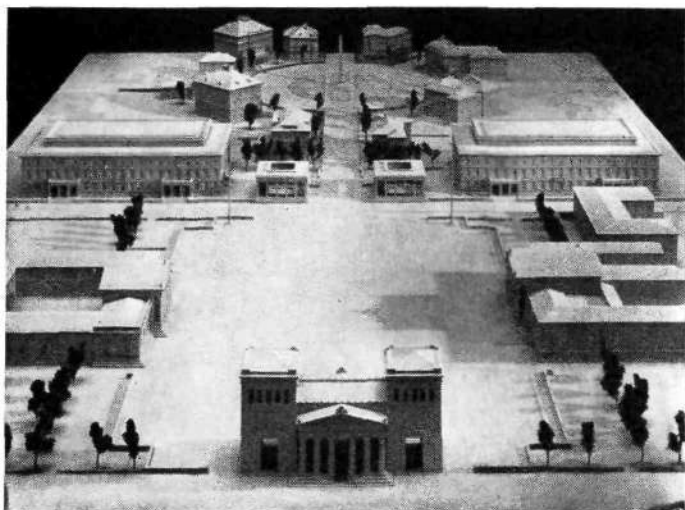
Kopališče na drž. avtomobilski cesti na progii München-Salzburg



Letališče v München-Renu

položaju, za poživitev že po naravi lepe pokrajine s stavbami in za kolikor toliko svobodno sestavljanje stavb v skupine z občudovanja vrednim smislom za njih razmerja v danem prostoru. Če je kje oživel duh, ki je snoval v Olimpiji in na Akropoli, je tu prav gotovo! Predmeti, ki na slikah prav radi zmanjšane okvira in radi izločitve bistvenega elementa, prostora, ne učinkujejo in se zde brezoblično asketski, v naravi, izvršeni v izredno živem pristnem gradivu in njemu rafinirano prilagojeni obdelavi zažive in učinkujejo kakor največja, najbolj posrečena dela monumentalne arhitekture. Poudarjam pa, da je bistvena sestavina celote pokrajina, in s preračunano postavljenimi, zunanje ne zvezanimi stavbinskimi sestavinami določno zajet prostor. Tu sem se ponovno prepričal, kako izvrsten čut ima evropski severnjak za naravo in njene lepote. Priznati moram tudi, da je življenje, ki ga dihajo v zvezi z naravo postavljene stavbe nove Nemčije, mnogo pristnejše od življenja, ki ga diha nemška izrazito mestna arhitektura. Neko religiozno svečano razpoloženje vlada v njih.

»Gestaltung der Volksgemeinschaft« je osnovna naloga narodno socialističnega gibanja, zato izpopolnjuje tudi stare ustanove kakor kasarne v novem duhu; ustvarja pa si tudi druge, ki naj služijo oblikovanju novega ideala nemškega človeka. To so predvsem t. zv. Ordensburgen in Hitlerjugendheime. Tudi te ustanove dobivajo svoje stalne oblike. Že v imenu prve je podana notranja zveza z zgodovinsko preteklostjo nemškega viteškega reda. Kakor spominja notranja organizacija teh vzgojevališč na srednjeveško redovno in viteško tradicijo, tako se to izraža tudi v zunanji obliki, ki se naslanja na izraz grajskih stavb. Arhitekt Clemens Klotz je postavil redovna gradova Vogelsang na krasnem gorskem položaju ob Eifeli in Crössinsee na Pomorjanskem. V enoto so tu združene stavbe, ki služijo bivališču in upravi, s športnimi napravami, družabno hišo, sprehajalno lopo in slavnostnim prostorom.



Zgradbe v Münchnu s preoblikovanjem Kraljevega trga

Podoben duh vlada v Hitlerjugendheimih in podoben je tudi njega arhitekturni izraz. Tudi tu gre za strogo premišljene celote, ki jih vključujejo v nove urbanistične celote na posebno poudarjeni način. Tako je Hermann-Goering-Heim v Melle, Südhannover, središče novega mestnega dela. Po zunanjem izrazu se razlikujejo od Ordensburgov v tem, da gojijo domačijski stavbinski izraz. V enoto so tu združene športne naprave, igrišča, stebrišča in slavnostni prostori. Izrazito zaključeno obliko ima Hitlerjugenheim v Heringenu, ki oklepa s svojimi poslopji pravokotno dvorišče in po zunanji obliki spominja skoraj na kak samostan. Na srednjeveške samostane spominja tudi to, da izključujejo vsak luksuz ter poudarjajo preprosto resnost, rokodelsko skrbnost izdelka in prirodni izraz gradiva. Po teh vzgojevaliških naj bi prišel novi, strogi duh polagoma tudi v privatne hiše. Ideal narodnega socializma je samostojna družinska hiša.

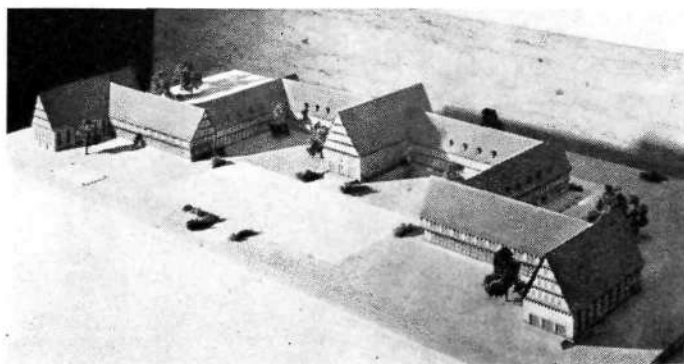
Veliko pozornost posvečuje narodni socializem novim prometnim zvezam. Nemške Reichsautobahnen, ki se grade, so po svoji veliki zasnovi znane po vsem svetu, njih ravni beli pasovi ter izogibalne in premostitvene naprave dodajajo nove značilnosti nemškim pokrajinam.

Med vsemi sodobnimi arhitekturnimi prizadevanji so nedvomno poleg tradicionalno duhovno enotnih, cerkvenih, danes najbolj enotna opisana prizadevanja narodnega socializma. Kakor smo na primerih pokazali, preveva vso to novo arhitekturo enoten, samozavestno k določenemu cilju usmerjen duh. Velika prednost, ki jo imajo te težnje pred drugimi, posebno pred težnjami tako zvane sodobne stvarnosti je, da je arhitektura dobila poleg porabne tudi pomensko simbolično nalogo. Schrade podčrtuje ta moment in meni, da utegne ta smer voditi končno k novemu slogu, ki so ga vse stoletje tako hlastaje iskali. Moramo se strinjati ž njim, ko zaključuje: »Usoda stavbarske umetnosti je bila vselej odvisna od simboličnih nalog. Po njih se dviga namen do pomena; simbolično pa je prav toliko navezano na stvarnost kakor tisto, ki je po namenu pogojeno. Brez simboličnih nalog arhitektura podivja ali pa se udinga golemu smislu za porabnost. Po njih šele dobi svoj pravi pomen, ki je stvariteljska volja človekova, da se ovekoveči.« Po njih

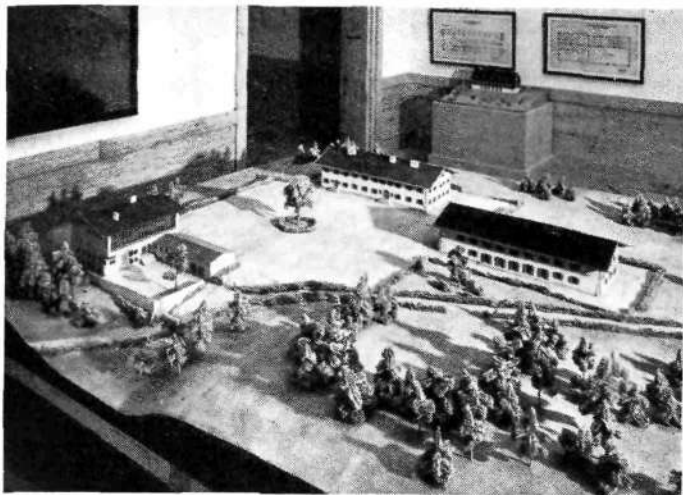
se javlja, kakor položaj pojmuje v zgodovinski perspektivi iz preteklosti, prastari dualizem, po katerem se razlikuje umetnostno snovanje evropskega severnjaka od onega evropskega jušnjaka. Gotika in renesansa, Rafael in Dürer ali Grünewald, futurizem in ekspresionizem so zgovorne priče za to. Italijanski humanizem in germanski misticizem si stojita še vedno kot dva osnovna tipa, dva nezdržljiva svetova nasproti. Hladni klasicizem, ki je pred poldrugim stoletjem obvladal sever in ki je stal ob zibelki prvega nemškega preporoda, se v novi nemški arhitekturi preraja. Novo, klasični popolnoma tujo vsebino pa mu daje prastari severnjaški misticizem, ki ga polni s svojo simboliko. Ta misticizem je iskal svoje utelešenje najprej po ekstremnem ekspresionizmu, ki ga danes nemška kulturna politika obsoja. V novem gibanju so si ista prarazpoloženja germanskega srednjega veka podala roko z racionalizirano obliko klasicizma. Zato je razumljivo, da se tudi odmevi srednjeveških arhitekturnih zasnov mešajo s klasicističnimi. Duh nove kulturne smeri je, ki jih dviga; prastare, na videz zatrte slutnje jih oživljajo. Nemčija doživlja danes drugo stran svoje romantike. Pred sto leti se je ob prvi romantiki vnel ogenj slovanskega preporoda. Napačno bi bilo misliti danes, da se nas nič ne tiče, kar se dogaja v nemških glavah. Koncept, ki ga je svetu glede umetnosti predložil narodni socializem in ki ga uresničuje, je nedvomno vreden, da ga spoznamo.

Svoj prvi službeni pregled so podala razmeroma še mlada prizadevanja nemške sodobne arhitekture letos na začetku leta v 1. nemški arhitekturni in umetno-obrtni razstavi v Domu nemške umetnosti v Münchnu. Podobno kakor na razstavah italijanske urbanistike so tudi tu plastični modeli bolj nazorno kakor risani načrti pojasnjevali smeri in uspehe nove nemške arhitekture.¹ Vse se je tu vrstilo pred obiskovalcem razstave v nazornih podobah: čista urbanistika, kakor jo zastopa prvo odkritje nove urbanistične volje v novi Nemčiji Kraljevski trg z Večno stražo v Münchnu, načrt za povečanje državne glavne banke v Berlinu, državno ministrstvo za zrakoplovstvo v Berlinu, Adolf-Hitler-Platz v Weimarju, Adolf-Hitler-Platz v Dresdnu, nova Von-der-Tann- u. Prinzregentenstrasse v Münchnu. Posebno v teh zadnjih zasnovah

¹ Primeri k temu bogato ilustrirani katalog razstave in kot dopolnilo k njemu izdajo založbe Julija Hoffmanna Deutschland baut. Bauten und Bauvorlagen. Achtzig Bilder aus der Ersten Deutschen Architektur- und Kunsthandwerk- Ausstellung München 1938.



Šola za voditeljce v Braunschweigu



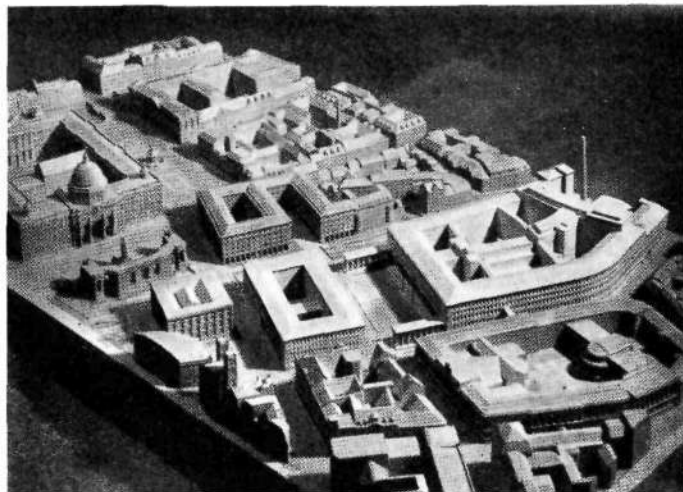
Hitlerjevo mladinsko zavetišče v Berchtesgadnu

smo se pogosto spomnili podobnih v Italiji. Veliko skupino so predstavljale šole, *vzgojevališča in zavetišča*: SS- Führerschule v Bad Fölz, Akademie für Deutsche Jugendführung v Braunschweigu, Unteroffiziers-Lehrabteilung an den Holsteinschen Seen, Adolf-Hitler-Schule am Hesselberg in Franken, Adolf-Hitler-Schule v Potsdamu, razne Jugendherbergen itd. Končno pa je tretja skupina kazala posebno velike v *pokrajini zasnovane načrte*, po katerih se nemško sodobno stavbarstvo bistveno razlikuje od italijanskega in v katerih se posebno kaže nekaka mistična povezanost s široko naravo, ki je že tudi obvladovala razpoloženje prve nemške romantike in mnogih, sicer hladnih, a impozantnih arhitekturno poetičnih zasnov 19. stol. Iz te skupine omenjamo: Letališče München-Riem, letališče Berlin-Tempelhof, Hitler-Jugendherberge v Berchtesgadenu, Reichssportfeld v Berlinu, Reichsparteigebäude pri Nürnbergu, NS-Ordensburg Vogelsang, NS - Ordensburg »Sonthofen«, NS - Ordensburg Krössinsee.

Nemške urbanistike ni mogoče razumeti brez poznanja tistega dela nemške stavbarske delavnosti, ki ustvarja v naravi, torej v središču, ki je urbanističnemu na videz osnovno nasprotno. Motil bi se namreč tisti, ki bi razumel radikalne načrte, o katerih čita v časopisih, v smislu vsakdanje, brezobzirne in nesmiselne prevratnosti. Ne gre namreč za uničevanje podedovanih vrednot, ampak za preureditev mnogih velikih mest po potrebah sodobnega v daljave usmerjenega prometa. Ne gre mogoče za moderniziranje starih organizmov, ampak za ustvarjanje novih organov, ki naj v skupnosti starega in novega prevzamejo vodilno vlogo in dajo mestom novo lice. Tak je smisel napovedi, ki jo je kot program bližnje nemške urbanistične bodočnosti izrekel pri začetku gradnje monakovske podzemeljske železnice A. Hitler z besedami: »Tako bo v par letih nastal nov Berlin, nov Hamburg, nov Nürnberg, nov München...«¹

Za vsako teh preosnov, ki so že pričete, je značilno, da je zanjo merodajen velikopotezen splošni načrt, ki skuša hoteni cilj čim dosledneje zajeti. Vodilna v

¹ Prim. o tem in sledečem članek Willy Beer, *Gestaltungswandel der Städte*, v »Berliner Tageblatt«, Große Ausgabe, 26. maja 1938.



Razširitvene gradbe Glavne drž. banke v Berlinu

takem načrtu naj bo velika monumentalna poteza. Beer pravi o nji: »Ta velika monumentalna poteza je izraz sodobnega močnega čuta za skupnost; istočasno pa se usmerjenost v bodočnost družiti s spajanjem smotrenega in učinkovitega.«

Po svoji vlogi v državi naj bi se preoblikovala imenovana velika mesta. Berlin naj postane svetovno mesto z novimi širokimi cestami. Kot svetovna luka potrebuje Hamburg naprav najmodernejšo prometne tehnike in učinkovite fasade ob morju. München ima izrazito obličje; osvoboditi ga je pa treba tesnin, ki mu jih je ustvarila nekontrolirana gradbena delavnost mnogih let. V Nürnbergu pa nastaja pred vrati pravega mesta trajni spomenik narodno socialističnega gibanja, das Parteigelände. V nobenem izmed imenovanih mest ne gre za kak prekucuški radikalizem na ozemlju starih spomeniško ali urbanistično pomembnih mestnih delov. Svoje novo, po prometnih vidikih oblikovano lice dobiva Berlin v vrtnem okraju zapadno od Brandenburških vrat, tako da lepotna magistrala Berlina, Unter den Linden, prav nič ne trpi. Dela za to velikopotezno preureditev so bila slovesno začeta dne 14. junija t. l. na šestnajstih različnih mestih. Delo vodi prof. Albert Speer. Osnova vse preureditve bosta dve križajoči se prometni osi, die Ost-West-Achse, katere vlogo prevzame smer Charlottenburgerstraße, in Nord-Süd-Achse, ki prevzame sedanjo Siegesallee in ki bo po tem načrtu hrbtnica novega državnega glavnega mesta, zgrajenega po smernicah narodno socialističnega gibanja. Ob nji se bodo nahajala nova ministrstva, predvsem pa ogromna Volkshalle in veliko zborovališče, kjer bo prostora za 1,000.000 manifestantov. Da bo nemoteno mogla služiti novemu namenu, bodo novo os razbremenili sedanje navlake, katero predstavlja predvsem na Königsplatzu Spomenik zmage, čigar steber bodo predstavili na Veliko zvezdo, kipe vladarjev pa prestavili drugam. Na glavnem križišču, kjer se sedaj križata Charlottenburgerstraße in Siegesallee, bodo uredili podzemeljske prehode, da bo pešcem mogoče varen in nemoten prehod na prostor sedanjega Königsplatzu in v obe glavni prometni smeri. Na vzhodu od tod obdrži staro mesto svoj značaj, kakor ga ima doslej, in na Leipziger in Friedrichstraße ter njenih sosedah se nič ne spremeni. Niti najmanj ni čutiti uveljavlja-

nja radikalnih novotarij na prav malo velikomestni Wilhelmstraße.

V Münchenu se preureditve tičejo predvsem novejših delov mesta, dočim se nürnberška dela, podobno velikemu delu berlinskih, izvršujejo na urbanistično naravnost deviškem ozemlju izven starega mesta. Kdor pozna tok, ki se po kilometre in kilometre v najdaljšo okolico in bujno prosto naravo vodeči velecesti z nevzdržno silo preliva od Brandenburških vrat proti zapadu, in kdor ve, da je narava, zajeta v ogromne vrtove ob Chartollenburgerstraße, poleg ceste - trga Unter den Linden najznačilnejše, kar ima Berlin, bo zaslutil, da utegne imeti končno prav Beer, ki pravi na koncu svojega članka: »Kdor ima domišljijo in si more zamisliti bodoče obrise mest, bo čutil, da utegnejo ti načrti veliko mesto z njegovim spremenjenim obličjem ponovno sprijazniti z naravo.«

Italijanska in nemška urbanistika, ki se, kakor smo poudarili, v mnogih osnovnih težnjah strinjata, sta končno le dva tipa, ki se ne krijeta popolnoma. Čisti urbanizem, urbanizem v renesančnem in baročnem smislu je vsekakor močnejši v italijanski sodobni arhitekturi kakor v nemški. Težišče nemškega gradbenega snovanja pa je v naravi in v ne točno omejenem, pač pa značilno uglasenem prostoru. Polarnost evropskega kulturnega snovanja, ki je razpeto med mističnim naturalizmom severnega in humanističnim

racionalizmom južnega človeka, se v ti razliki značilno izraža. Nova Nemčija je sicer odklonila zadnji zgodovinski izliv tega severnjaškega mysticizma v ekstremnem ekspresionizmu, ki nikjer ni bil bolj izrazit kakor pri njih in Nordijcih, udala pa se mu je v svojem prastarem, podzavestno vedno živem posebnem razmerju do narave, katero kakor v predkrščanski dobi zopet stavijo kot boginjo na svoj oltar. Iz tega praobčutja za naravo so zasnovali tudi svojo arhitekturo, ki je tako prav važno dopolnilo sodobnih stavbarskih stremljenj. Zato je nemški urbanizem tudi vreden, da ga spoznamo, ker je edini celotno zamišljen poskus dirigitane umetnosti. Korenine tega snovanja so prav radi tega »religioznega« razmerja do gradbene kulture globlje od korenin italijanske urbanistike. Ker izvira nova nemška arhitektura iz označenega osnovnega razpoloženja do narave, se zdi, da je nova samo po ideološki doktrini, po oblikovni strani pa je dosledno nadaljevanje izročila romantičnega klasicizma in za Nemce značilnega secesijskega puritanizma. Arhitektura vodi in si podreja slikarstvo in kiparstvo, ideal enotne umetnine je tu jasno postavljen. Vsa organizacija je usmerjena tako, da pospešuje ta ideal. Bodočnost bo pokazala, če je mogoče umetnostni kolektivizem ali ne, še bolj pa ali je mogoče dirigirati umetnost, kakor se dirigira gospodarstvo ali ne.

VOJNA IN MESTO

A R H. F R. T O M A Ž I Č

Poglavje o vojnah in njihovih posledicah je trpko, polno bolečin in razdejanja. Kakor pošast zavihra vojna nad deželami, da v divjem plesu pohabi in uniči vse, kar pride z njo v dotiko. Prej cvetoče dežele in mesta z razigranimi prebivalci postanejo v kratkem času opustošena pogorišča in razvaline. Leta in desetletja traja obnova, preden se zabrišejo vidne sledi, toda že zopet zagrmí razdejanje. Nekateri mislijo celo, da se sme označiti zgodovina človeštva z nepretrgano vrsto vojn.

Tako je bilo doslej, prav tako je v naših časih in kaže, da vsaj zaenkrat še ne bo drugače. V tej verigi zaporednih vojn je človek utrjeval svoja naselja, da ubrani svoje in svoje imetje pred napadom in poginom.

Sovražni napadi so bili v prvi vrsti namenjeni mestom, kjer se je zbiral najmočnejši odpor in kjer sta bila nakopičena moč in bogastvo dežele. Dolga stoletja so nudila mesta dovoljno jamstvo za varnost dežele. Uživala so pri tem posebne pravice, ki jih je morala drago plačevati dežela v skrbi za obrambo mesta. Kadar so bila mesta poražena in uničena, se namreč dežela ni mogla dolgo več upirati zmagovalcu. Porazu so sledile sužnost in težke vojne dajatve.

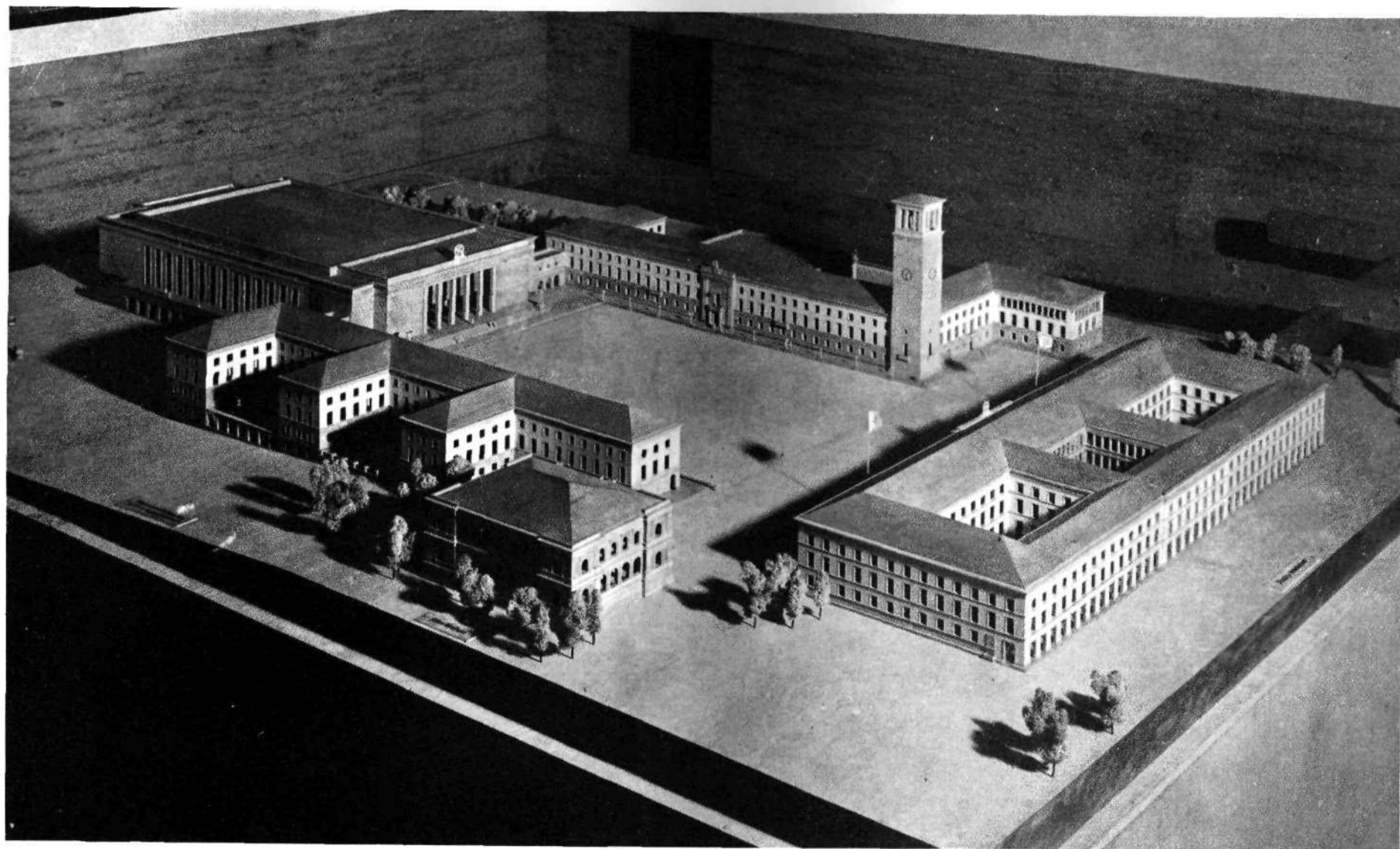
Ne bo odveč, ako si v naših nemirnih časih ogleđamo, kako močan vpliv so imele vojne na oblikovanje našega mesta. Brez kratkega zgodovinskega pregleda bi nam ostalo marsikaj nejasno v osnovi našega mesta. Ni pa naš namen posegati v področje zgodovinarjev. Poiskati hočemo le glavne značilnosti, da zaja-

memo problem obrambe v celoti in da si tako olajšamo razumevanje nalog, ki jih stavi danes zračna obramba mestom.

Ljubljana je v vrsti drugih mest dober zgled, na katerem moremo proučevati vpliv vojne na oblikovanje mesta. Tja v pradavnino moremo z zgodovinarji zasledovati vpliv vojne na selišča mostiščarjev, ki so se naselili na jezeru današnjega Ljubljanskega barja ter se z usihajočim jezerom selili dalje. Le oddaljeni od brega so se namreč čutili dovolj varne pred napadi sovražnikov.

V prvem stoletju pred Kristusom so prikorakale rimske legije v ljubljansko kotlino. Zasedle so naravno križišče cest in zgradili obzidje Emoni. Rimljani so dali novemu mestu pravokotno obliko ter ga prekrižali z ravnimi cestami. Pravokotno obliko mesta so posneli po svojem taborišču. »Škodljivo je,« pravi Julius Africanus, »dajati taborišču krožno obliko, ki omogoča sovražniku popolno obkolitev mesta, medtem ko ga pravokotna oblika prisili, da razdeli svojo vojsko v posamezne oddelke in z najmočnejšo četo napade ono stranico, katero pač misli najprej in najuspešneje napasti.« Po tem nauku so gradili rimski castrorum metatores, nekaki predhodniki renesančnih in današnjih urbanistov, taborišča in mesta.

Legia Emone je bila skrbno izbrana. Med Gradom in Rožnikom je ležala na naravnem pragu in imela z močvirnim barjem zavarovano zaledje. Masivno obzidje z dvema jarkoma je zlahka kljubovalo puščicam, sulicam, mečem in raznim metalnim napravam, dokler



TRG ADOLFA HITLERJA V WEIMARJU