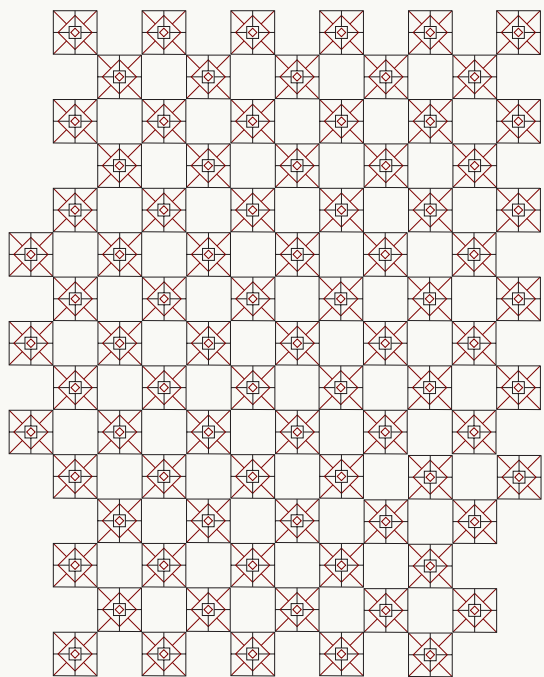


# Retro **SPEKTIVE**

*Znanstvena revija za  
zgodovinske in  
sorodna področja*

**V/2-3**



# Retro **SPEKTIVE**

*Znanstvena revija za  
zgodovinske in  
sorodna področja*

Glasilo Združenja za promocijo kulturne dediščine,  
raziskav in novih tehnologij – Retrospektive

**Mednarodni uredniški odbor:** dr. Peter Mikša (SI) (odgovorni urednik),  
dr. Kornelija Ajlec (SI) (glavna urednica),  
dr. Maja Vehar (SI) (tehnična urednica),  
Žiga Smolič (SI) (tehnični urednik),  
dr. Bojan Balkovec (SI),  
dr. Matija Zorn (SI),  
dr. Petra Testen (SI),  
dr. Božo Repe (SI),  
dr. Yoshitome Kota (JP),  
dr. Sanja Petrović Todosijević (SRB),  
dr. Slobodan Marković (SRB),  
dr. Ivan Laković (MNE).

**Strokovna sodelavka:** mag. Ana Marija Lamut

*Za znanstveno vsebino tekstov in točnost podatkov odgovarjajo avtorji. Prav tako morajo poskrbeti za avtorske pravice za objavljeno slikovno in drugo gradivo, v kolikor je to potrebno. Ponatis člankov in slik je mogoč samo z dovoljenjem uredništva in navedbo vira. Redakcija tega zvezka je bila zaključena 15. novembra 2022.*

**Prevodi:** Furocat  
**Lektura:** dr. Maja Vehar  
**Naslovnica:** Tjaša Krivec  
**Oblikovanje in oprema:** Jure Stušek  
**Prelom in tisk:** PODOBA d.o.o., Celjska cesta 7, SI-3250 Rogaška Slatina  
**Naklada:** 100 izvodov

**Cena izvoda:** 15 €  
**Letna naročnina:** 25 €

**Izdaja:** Združenje za promocijo kulturne  
dediščine, raziskav in novih  
tehnologij – Retrospektive  
Slovenska cesta 9b, SI-1000 Ljubljana, Slovenija

info@retrospektive-journal.org  
www.retrospektive-journal.org

**ISSN:** 2630-3426 (tiskana izdaja)  
2670-4013 (spletna izdaja)

# Kazalo vsebine

## *Razprave* 7

---

Jugoslovanski pogled na Združeno arabsko republiko v letu 1961 9

*Žiga Smolič*

Vojaški spomeniki prve svetovne vojne na območju soške fronte kot odraz nacionalizma 81

*Sara Kobal*

Slovenske alpinistke nad 7000 m 101

*Julija Šuligoj*

Okupacijska meja med Nemčijo in Italijo na območju Litije 169

*Lea Meserko*

Rapalska meja in njen vpliv na zgodovinski prostorski razvoj okolice: primer Žirovske kotline 199

*Peter Mikša, Alenka Fikfak, Janez P. Grom*

*Nove tehnologije* 227

---

Uporaba filma za interpretacijo zgodovinskih vsebin v sklopu muzejske  
ponudbe 229

*Nejc Kavka*

*Ocene in poročila* 249

---

*In memoriam:* 251

Latinka Perović (1933-2022) 251

*Božo Repe*

*Kontakti avtorjev* 266

---

UDK: 341.222:94(497.4Žiri)"1920"

# Rapalska meja in njen vpliv na zgodovinski prostorski razvoj okolice: primer Žirovske kotline

**The Rapallo Border and its Influence on the Spatial Development: the Case of the Žiri Basin**

---

Peter Mikša, Alenka Fikfak, Janez P. Grom

199

## **IZVLEČEK**

Vzpostavitev rapalske meje leta 1920 je zagotovila politično osnovo za izgradnjo obsežnih utrdbenih sistemov na italijanski in jugoslovanski strani. Medtem ko so Italijani vzdolž celotne državne kopenske meje zgradili 1851 kilometrov dolg obrambni sistem Alpski zid, so Jugoslovani ob jugoslovansko-italijanski meji zgradili približno 250 kilometrov dolgo »Rupnikovo« obrambno linijo. Raziskava je preverila vpliv na prostor, ki ga je imela vzpostavitev rapalske meje oziroma konkretnije utrdbenega sistema Rupnikove linije na morfološki razvoj naselja Žiri.

Rezultati analiz kažejo na večplastnost pomenov in vplivov na razvoj prostora kot posledico delitve homogenega teritorija. Poleg očitnih negativnih učinkov na razvoj na tem teritoriju živečega prebivalstva je raziskava pokazala, da je vsiljena dinamika kot posledica utrjevanja vplivala na razvoj širšega prostora. Primerjani sta naselji Žiri in Idrija s ciljem vzpostavitve pregleda razvojnih razlik v zastavljenih časovnih intervalih. Ugotovljeni razvojni zagon je sledil – v Idriji na italijanski ter v Žireh na strani kraljevine Jugoslavije – različnim motivom in principom ter je v prostoru pustil še danes vidne, različne in izrazite vzorce grajenega prostora.

Obravnavanim prostorom edinstvene situacije so podlaga za snovanje prihodnjega prostorskega razvoja, ki lahko na podlagi v raziskavi drugače ovrednotene dediščine in njenih vpliv na razvoj prostora ravno v tej dediščini najde motiv za unikatnost razvoja in s tem oblikovanjem izrazite identitete.

Članek želi prikazati pomen in vrednost prostorskih implikacij dediščine rapalske meje s pomočjo zgodovinske kontekstualizacije in sodobne urbanistične teorije

### **Ključne besede**

rapalska meja, vpliv vojaškega utrjevanja na razvoj prostora, militarizacija prostora, Rupnikova linija, občina Žiri, morfološki razvoj Žirov

## **ABSTRACT**

The establishment of the Rapallo border in 1920 provided the political basis for the construction of extensive fortification systems on the Italian and Yugoslav sides. While the Italians built the 1,851-kilometer-long Alpine Wall defense system along the entire country's land border, the Yugoslavs built the approximately 250-kilometer-long "Rupnik" defense line along the Yugoslav-Italian border. The research examined the spatial impact that the establishment of the Rapallo border, or more specifically the fortification system of the Rupnikova Line, had on the morphological development of the Žiri settlement.

The results of the analyses show the multifaceted meanings and influences on the development of space as a result of the division of a homogeneous territory. In addition to the obvious negative effects on the development of the population living in this territory, the research showed that the imposed dynamics as a result of consolidation influenced the development of the wider area. The settlements of Žiri and Idrija are compared with the aim of establishing an overview of development differences in set time intervals. The established development momentum followed - in Idrija on the Italian side and in Žiri on the side of the Kingdom of Yugoslavia - different motives and principles, and left visible, different and distinct patterns of built space in the area even today.

The unique situation of the area under consideration is the basis for the design of future spatial development, which, based on the differently evaluated heritage in the research and its influence on the development of the space, can find a motive for the uniqueness of the development in this heritage, and thus the creation of an expressive identity.

The article aims to illustrate the significance and value of the spatial implications of the heritage of the Rapallo border through historical contextualisation and contemporary urban theory.



**Keywords**

the Rapallo border, the influence of military fortification on the development of space, the militarization of space, Rupnik's line, the municipality of Žiri, the morphological development of Žiri

## NA KRATKO O RAPALSKI MEJI<sup>1</sup>

12. novembra 1920 sta v italijanskem mestu Rapallo Kraljevina SHS in Kraljevina Italija podpisali pogodbo, s katero je bila po prvi svetovni vojni določena meja med državama – t. i. rapalska meja.<sup>2</sup> Leta 2020 smo obeležili 100-letnico njene vzpostavitve. Razmejitvena črta je tekla po razvodju med črnomorskim in jadranskim povodjem, v severnem delu po visokogorju Julijskih Alp, v osrednjem delu po hribovju predalpskega sveta, v južnem delu pa po Dinarskem hribovju. Meja je bila razdeljena na 70 sektorjev in označena z mejnimi kamni, ki jih je bilo okrog 5.000.<sup>3</sup> Danes jih je v prostoru ohranjena približno četrtnina.

289 km dolga mejna črta, ob kateri je zrasla obsežna obrambna infrastruktura,<sup>4</sup> je ostro zarezala v slovenski etnični prostor. Z mejo je bila trajno zaznamovana podoba pokrajine in identiteta prebivalcev. Posledice oz. njihov »odtis« tako zaznamo še danes. Trenutna administrativna meddržavna in medobčinska razmejitev ter celo potek med posameznimi parcelami je marsikje posledica poteka rapalske meje in umestitve obrambnih objektov, ki so le to varovali.<sup>5</sup>

---

1 Prispevek je nastal v okviru nacionalnih raziskovalnih projektov » Postimperialne tranzicije in transformacije iz lokalne perspektive: slovenska mejna območja med dvojno monarhijo in nacionalnimi državami (1918–1923)« (J6–1801) in »Rapalska meja: četrto stoletje obstoja in stoletje dediščine ter spomina« (J6–3124), ki ju financira Javna agencija za raziskovalno dejavnost Republike Slovenije (ARRS). Prispeva tudi k nacionalnemu raziskovalnemu programu »Slovenska zgodovina« (P6–0235), ki ga prav tako financira ARRS.

2 Kacin–Wohinz, Milica. *Primorski Slovenci pod italijansko zasedbo 1918 do 1921*. Maribor: Obzorja, 1972; Trst: Založništvo tržaškega tiska, 1972; Cattaruzza, Marina. „The Making and Remaking of a Boundary – the Redrafting of the Eastern Border of Italy after the two World Wars“ *Journal of Modern European History*, 9/1 (2011), 66–86; Peter Mikša in Zorn, Matija. „Rapalska meja: četrto stoletje obstoja in stoletje dediščine.“ V: *Nečakov zbornik: Procesji, teme in dogodki iz 19. in 20. stoletja*, ur. Kornelija Ajlec, Bojan Balkovec in Božo Repe, 605–642. Ljubljana: Znanstvena založba Filozofske fakultete Univerze v Ljubljani, 2018.

3 Ajlec, Kornelija, Peter Mikša in Matija Zorn. »Zapadna jugoslovenska granica u današnjoj Sloveniji od kraja Prvoga do kraja Drugoga svjetskog rata.« *Historijski zbornik*, 72/1 (2019), 91–110.

4 Jankovič Potočnik, Aleksander in Vladimir Tonič. *Fortifying Europe's soft under-belly: The Rupnik Line, the Vallo Alpino and other fortifications of the Ljubljana Gap*. Hoosick Falls: Merriam Press, 2012; Duh, Aleksander. »Rupnikova linija, utrdbena linija Kraljevine Jugoslavije na Koroškem.« *Retrospektive*, 1 (2022), 207–244.

5 Zorn, Matija in Peter Mikša. „The Rapallo Border between Italy and Yugoslavia after the First World War.“ V: *Grenzen = Frontières*, ur. Gunda Barth–Scalmani et al., 165–181. Zürich: Chronos, 2018.

Rapalska pogodba, ki je bila podpisana po mednarodnih pravilih, je bila brez drugačnega dogovora ali vojne nepremakljiva. Italijani so na začetku druge svetovne vojne (8. julija 1941) v Berlinu po razdelitvi slovenskega ozemlja med okupacijske sile podpisali nov dogovor o poteku vzhodne italijanske meje, ki so jo premaknili proti vzhodu oz. današnji osrednji Sloveniji.<sup>6</sup> Leta 1945 je prišlo do ponovne spremembe meje med Italijo in Jugoslavijo, ki se je premaknila proti zahodu, veliko bližje slovenski zahodni etnični meji in rapalska meja je izgubila mednarodni pomen. Dokončno je bila ukinjena 10. februarja 1947 ob podpisu mirovne pogodbe Jugoslavije z Italijo oz. njeno uveljavitvijo 15. septembra istega leta. Lokalno prebivalstvo je takoj oz. kmalu po padcu meje z njo »obračunalo« po svoje: uničevali (tudi organizirano) so mejne prehode, zapornice, mejna varovala (žice idr.), bunkerje, predvsem pa mejne kamne.<sup>7</sup>

Rapalska meja je časovno gledano kratkotrajna politična meja, ki pa je: a) zaradi narave okolja, po katerem je potekala, b) udeleženih držav ter c) prevlade družbene klime in upravno-političnih, vojaških, gospodarskih in kulturnih praks, silila v ostro zamejitev in razmejitev. Razmejila je ozemlje, ki je pred letom 1918 pripadalo enotni državi (Avstro-Ogrski) in razdelila pred tem več stoletij etnično homogen teritorij Slovencev. Novonastala meja je v Sloveniji v severnem delu potekala po naravnogeografski razvodnici Julijskih Alp, v osrednjem delu po reliefno zelo razgibanem predalpskem hribovju, v južne delu pa po kraških planotah Dinarskega krasa. »Kraški« del meje se je nadaljeval preko današnje slovensko-hrvaške meje do Kvarnerskega zaliva.<sup>8</sup>

Z gledišča prehodnosti so Italijani z rapalsko mejo na severu obvladovali: 1) prehod med Kanalsko in Ziljsko dolino oz. med Furlanijo in avstrijsko

6 Vehar, Maja in Peter Mikša. *Obmejni trikotnik : okupacijske meje med Idrijo, Žirni in Polhograjskimi Dolomiti, 1941–1945*. Ljubljana: Znanstvena založba Filozofske fakultete, 2021; Godeša, Bojan. "Slovenci in problem meja med drugo svetovno vojno." *Acta Histriae*, 23/3 (2015), 417–432. Repe, Božo. "Diplomatsko razkosanje Slovenije med drugo svetovno vojno in določanje meja na terenu." *Zgodovinski časopis*, 73/1–2 (2019), 159.

7 Zorn in Mikša, »Rapalska meja«; Gombač, Boris. *Les zones franches en Europe*. Bruxelles: Bruylant, cop., 1991.

8 Zorn, Matija in Peter Mikša. »Boundary Stones and Their "Hidden" Legacy in Slovenia«. V: KREVS, Marko (ur.). *Hidden geographies*. Cham: Springer Nature, cop. 2021., 253.

Koroško, 2) Postojnska vrata kot najnižji prehod med Furlanijo in Srednjo Evropo ter 3) obe ključni severnojadranski luki: Trst (z zaledjem) in Reko (brez zaledja). Poleg tega so na današnjem Hrvaškem obvladovali še nekatere otoke v Kvarnerskem zalivu, Zadar (brez zaledja) ter del zunanjih arhipelagov s pripadajočimi teritorialnimi vodami. S tem je »obrambnost« italijanskega vzhodnega strateškega loka imela na videz ugodna izhodišča, ki so ga podkrepili z obsežno instrumentalizacijo novega mejjišča, da bi ta *frontier* uspeli vzdržati.

Kljub dogovoru o poteku meje sta obe strani začeli mejo utrjevati v pripravah na (pričakovane) bodoče mejne spore. Prvi so z utrjevanjem začeli Italijani v 20. letih 20. stoletja.<sup>9</sup> Do obsežnejših utrjevalnih del je na italijanski strani prišlo leta 1931, ko so začeli z izgradnjo večjega števila podzemnih in nadzemnih utrd in kasarn, povezanih v Alpski zid.<sup>10</sup> Na jugoslovanski strani se je podobna pobuda pojavila že sredi dvajsetih let, a pred letom 1935 ni prišlo do večjega utrjevanja, ko so začeli z izgradnjo t. i. Rupnikove linije. Območje jugoslovanskega utrjevanja meje proti Italiji se je uradno imenovalo Zahodna fronta, a je danes v Sloveniji bolj poznano kot Rupnikova linija oziroma Rupnikova črta.<sup>11</sup> Ime je dobila po takratnem jugoslovanskemu generalu slovenskega rodu Leonu Rupniku. Rupnik je leta 1938 prevzel vodenje utrdbenih del pri Štabu za utrjevanje meje.<sup>12</sup>

Večji del Rupnikove linije je potekal ob rapalski meji, manjši del pa tudi ob avstrijski meji. Ko je bila Avstrija leta 1938 priključena Nemčiji, je namreč problematična postala tudi severna meja Kraljevine Jugoslavije. Jugoslavija jo je zato zavarovala s 6. sektorjem Rupnikove linije. Utrdbena linija je na Koroškem potekala od Črne na Koroškem do Dravograda ter se je nadaljevala tudi naprej proti vzhodu vse do Ptuja. Severna meja ni v fokusu

9 Ajlec et al., »Zapadna jugoslovenska granica«.

10 Bizjak, Matjaž. *Italijanski obrambni načrti proti Kraljevini SHS/Kraljevini Jugoslaviji in gradnja utrjenega obrambnega pasu na italijanski vzhodni meji (Rateče-Reka), 1927–1941*. Doktorska disertacija. Koper: 2016; Jankovič-Potočnik in Tonič, *Fortifying Europe's Soft Underbelly*; Kofol, Karla. »Varovanje in utrjevanje Rapalske meje.« V: *Vojske, orožje in utrdbeni sistemi v Posošju : [katalog razstave]*, ur. Karla Kofol. Tolmin: Tolminski muzej, 2008; Zorn in Mikša. »Rapalska meja: četrto stoletja obstoja in stoletje dediščine«, 618.

11 Zorn in Mikša. »Rapalska meja: četrto stoletja obstoja in stoletje dediščine«, 621.

12 Grom, Janez Peter, Peter Mikša in Alenka Fikfak. »Pomen Rapalske meje in vpliv na morfološki razvoj Idrije ter Žirov.« *Annales*, 31/1 (2021), 117–134.

raziskave, na primeru študije pa se bo na tem delu preverjalo značilnosti (podobnosti ali razlike) 6. sektorja, napram ostalim petim, ki se nahajajo ob rapalski meji.<sup>13</sup>

Opisana obrambna linija ni nikoli služila svojemu namenu, saj je bila opuščena še pred italijanskim napadom na Jugoslavijo aprila leta 1941, le severni del proti Avstriji je bil udeležen v kratkotrajnem spopadu z Nemci.<sup>14</sup> Na začetku druge svetovne vojne so Italijani po okupaciji Kraljevine Jugoslavije z Nemci 8. julija 1941 v Berlinu podpisali nov dogovor o poteku vzhodne italijanske meje. Severni del rapalske meje je še služil kot državna meja, zdaj nova meja med Italijo in Nemčijo, njen južni del pa je postal notranja italijanska pokrajinska meja. Severne meje Kraljevine Jugoslavije ni bilo več, saj je Nemčija z okupacijo Slovenije mejo močno premaknila proti jugu, na novi meji z Italijo in Neodvisno državo Hrvaško.<sup>15</sup>

## **O MEJI IN PROSTORU**

V letu 1920 vzpostavljena rapalska meja je v prostoru začrtala prej neobstoječo teritorialno delitev, s katero so bila na novo definirana meddržavna razmerja. Kolaps Avstro-Ogrske so po eni strani izkoristili Italijani, sledeč svojim stoletnim težnjam po obuditvi meja Rimskega cesarstva, ki jih je svež ogenj fašizma le poudarjal. Po drugi strani pa je na novo nastala Država SHS v tem videla svojo priložnost v uresničenju preporodnih teženj in ambicij raznih narodov, ki so jo konstituirali. Največ je pri tem izgubila

13 Jankovič-Potočnik in Tonič, *Fortifying Europe's Soft Underbelly*; Kofol, »Varovanje in utrjevanje Rapalske meje.«; Grom, Janez Peter. »Sektorska delitev obrambnih sistemov rapalske meje in odkrivanje obsega sistema utrdb Rupnikove linije v prostoru.« *Igra ustvarjalnosti*, 16 (2018), 39–49; Habrnal, Miloš. *Rupnikova črta in druge jugoslovanske utrdbe iz obdobja 1926–1941*. Dvůr Králové nad Labem : J. Škoda - Fortprint, 2005; Marković, Zvezdan. *Vojska Kraljevine Jugoslavije in utrjevanje zahodne meje na Slovenskem : 1937–1941*. Diplomska naloga. Maribor: Univerza v Mariboru, 1995; Žorž, Grega. *Varovanje rapalske meje in vojaška navočnost na območju XI. Armadnega zbora*. Magistrsko delo. Ljubljana: Univerza v Ljubljani, 2016.

14 Repe, Božo (ur.). *Okupacijske meje v Sloveniji 1941–1945*. Ljubljana: Znanstvena založba Filozofske fakultete, 2020.

15 Mikša, Peter in Matija Zorn. *Življenje ob meji : Rogaška Slatina in Obsotelje kot jugovzhodna meja nemškega rajha (1941–1945)*. Ljubljana: Znanstvena založba Filozofske fakultete, 2020; Mikša, Peter in Matija Zorn. »Obsotelje – the south-eastern border of the German Reich (1941–1945).« V: *Occupation borders in Slovenia 1941–1945. 1st ed*, ur. Božo Repe, 99–124. Ljubljana: Založba Univerze: = University of Ljubljana Press, 2022.

kulturno-ekonomska celovitost slovenskega naroda, ki je pred uveljavitvijo rapalske meja bila kljub temu formatu manjšinske realnosti neprekinjena.<sup>16</sup>

Nova politična delitev je v družben prostor rezala prav tako ostro kot v fizičen prostor. Meja, ki je potekala od tromeje na severu v alpskem svetu, je preko gorovja, hribovja in gozdnatih dolin na jugu današnjega teritorija Republike Slovenije prečkala tako naravno okolje kot grajen prostor. Prečkala je pokrajino današnjega Hrvaškega primorja vse do obmorskega mesta Reka, ki je takrat šele oblikovalo svojo mednarodno prepoznavnost, legitimiteto ter narodnostni karakter.<sup>17</sup>

Pojavnost kakršnekoli administrativne ločnice je v prostoru v načelnem nevidna. Je le črta na zemljevidu, s katero so odrejeni takšni ali drugačni upravni režimi in lastništva. Le mestoma in izjemoma so te razdelitve prostora izražene tudi materialno. V primeru katastrske delitve z mejniki in drugimi neformalno oblikovanimi markerji prostora, v primeru meja ter takisto tudi rapalske meje pa z mejnimi kamni ali *cippi* ter ob mejnih prehodih z manjšimi objekti ali sklopi objektov, ki predstavljajo mejno infrastrukturo ter odražajo nivo mejnega prehoda.<sup>18</sup>

Meddržavna trenja in splošna militarizacija evropskih držav med obema vojnoma je botrovala obsežnemu utrjevanju meja. V tem obdobju so bili ob večini evropskih meja zgrajeni obsežni obrambni sistemi. Izjema ni niti italijanska severna meja, saj jo je zaščitil izgrajeni Alpski zid (Vallo Alpino), ki je potekal vse od genovskega pristanišča do Reke. S tem je bil obsežno militariziran tudi odsek, ki je mejil na novo vzpostavljeno rapalsko mejo s Kraljevino Jugoslavijo, ki je na svoji strani meje v odgovor prav tako načrtovala in delno zgradila obrambno infrastrukturo.<sup>19</sup>

---

16 Kacin-Wohinz, *Primorski Slovenci pod italijško zasedbo*.

17 Mikša in Zorn, "Rapalska meja: četrto stoletje obstoja in stoletje dediščine."

18 Grom, Janez Peter. *Vpliv utrdbenih sistemov Rapalske meje na razvoj prostora*. Doktorska disertacija. Ljubljana: 2022; ; Žorž, *Varovanje rapalske meje*.

19 Kacin-Wohinz, *Primorski Slovenci pod italijško zasedbo*; Jankovič-Potočnik in Tonič, *Fortifying Europe's Soft Underbelly*; Duh, »Rupnikova linija«, 207–244.

Če je sama meja predstavljala le dvodimenzionalno črto, redko mar-kirano po poteku svoje trase z mejniki, je izgradnja obrambnega sistema predstavljala resno zastavljen, načrtovan in obsežen poseg v prostor. Potek rapalske meje je označevalo 4618 mejnikov, ki so popisani in evidentirani. Kolikšno je število objektov utrdbenih sistemov Rupnikove linije – jugo-slovenskega obrambnega sistema – in objektov italijanskega Alpskega zidu za zdaj ostaja neodgovorjeno. Zgodovinske evidence so nepopolne, sodobne raziskave pa so šele v povojih, saj se je rapalska meja in pripa-dajoča obrambna infrastruktura pričela raziskovati šele v zadnjih 20 letih. Tako je težko natančno oceniti, kako je rapalska meja sooblikovala prostor in vplivala na njegov razvoj. S tega vidika je najnatančnejša raziskava o vpliv na razvoj prostora bila izvedena na območju današnje občine Žiri v okviru doktorske raziskave z naslovom *Vpliv utrdbenih sistemov rapalske meje na razvoj prostora*,<sup>20</sup> ki s svojo metodologijo predstavlja možen raz-iskovalni okvir za raziskovanje preostalega prostora. Nudi pa tudi vpogled v možne končne raziskovalne rezultate in ugotovitve, ki ponujajo atraktivno interpretacijo razvoja in uporabe prostora ter do izvedbe te raziskave še neprepoznane dejanske učinke na razvoj kompozicije grajenega prostora in preoblikovanje naravnega prostora.

Razumevanje razvoja prostora neizogibno zahteva prepoznavanje procesov iz preteklosti, ki so botrovali sestavi vzorcev grajenega prostora, kot jih prepoznavamo v trenutku opazovanja tega prostora. Morfološka slika je v trenutku opazovanja res statična kompozicija različnih elementov in odnosa med grajenim in odprtim prostorom, vendar je ta slika rezultat zelo dinamičnih procesov, na potek katerih je vplivalo človekovo delova-nje skozi čas. Bolj dinamično delovanje človeka je tako ustvarjalo podlago za razvoj kompleksnejših situacij. Nenatančno razumevanje zgodovinskih procesov ali prepoznavanje dejstev in dejavnikov na podlagi nepopolnih informacij je slaba osnova, na podlagi katere je nemogoče ugotavljati dejanske procese razvoja morfološkega vzorca in razumeti morfogenezo opazovanega prostora.<sup>21</sup>

---

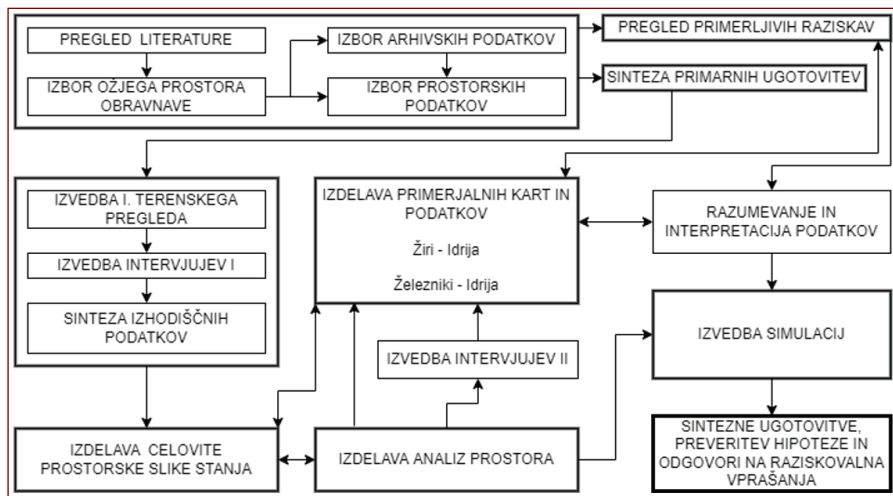
<sup>20</sup> Grom, *Vpliv utrdbenih sistemov Rapalske meje*.

<sup>21</sup> Conzen, M. R. G. »Alnwick, Northumberland: a study in town-plan analysis.« *Transactions and Papers (Institute of British Geographers)*, 27 (1960), 111–122; Grom et al. »*Pomen rapalske meje*«.

Mejna območja zaradi svoje narave že sama po sebi predstavljajo spremembo v človekovem delovanju. Rapalska meja je v tem oziru zanimiv primer za preučevanje teh procesov.<sup>22</sup>

## VPLIV MEJE (IN FORTIFIKACIJ) NA PROSTOR

V okviru raziskave oblikovana metodologija je temeljila na pregledu obstoječe literature, arhivskega, kartografskega in fotografskega gradiva ter raziskovanja na terenu, ki je obsegalo prepoznavanje in evidentiranje morebitnih ostankov in pridobivanje pričevanj oseb, ki so mejo same doživele oziroma so spomin nanjo ohranile na podlagi pripovedovanja starejših. Posebnost metodologije dela je v zaporedju izvedenih raziskovalnih korakov in v izboru vira podatkov, ki so služili za sestavo celovite prostorske slike (slika 1).



Slika 1: Shematski prikaz metodološkega pristopa izdelave raziskave.

Kot prikazuje shema na sliki 1, so bili sprva pridobljeni in kritično ocenjeni dosegljivi pisni in kartografski viri. Pri preiskavi arhivov je bila uporabljena zgodovinsko horizontalna metoda, s katero se je vzpostavil odnos do zgodovinskih dejstev, preverljivih s preiskavo arhivskega in drugega dokumen-

22 Grom, *Vpliv utrdbenih sistemov Rapalske meje*.



tarnega gradiva kot primarnega vira informacij. To so omogočile podatkovne zbirke, ki jih vodijo Arhiv RS (ARS), Vojni arhiv Ministarstva obrambe Republike Srbije v Beogradu, Archivio Ufficio Storico dell'Aeronautica Militare (AUSAM; arhiv italijanskega vojnega letalstva), Archivio Ufficio Storico della Marina Militare (AUSMM; arhiv italijanske vojne mornarice) (Bernasconi in Muran, 2009; Bagnaschino, 2002), in lastni viri.

Pridobljeni podatki so bili analizirani s pomočjo digitalnih orodij (CAD, Esri, DigitalGlobe, GeoEye, Getmapping, Aerogrid, GIS, LiDAR).<sup>23</sup> S pomočjo digitalnih orodij in dostopnostjo prostorskih podatkov je bilo definirano podrobnejši preiskavi namenjeno območje. V raziskavo so bili vključeni tudi vsi za to območje relevantni dostopni prostorski podatki iz podatkovne baze GURS (DOF, KS, EHIŠ, DKN, TTN idr.).<sup>24</sup> Za raziskovalno osnovo je služila preučitev konfiguracije terena in drugih prostorskih naravnih specifik, ki bi lahko vplivale na umestitev rapalske meje in utrdbenih sistemov v prostor.

S tem je nastala osnova, ki je omogočila preiskovanje morebitnih diskrepanc in pomanjkljivosti dostopnih podatkov. Osnova za prepoznavanje in razvrščanje elementov obrambne linije v prostor je nastala s pomočjo daljinskega zaznavanja (letalskih posnetkov in tehnologije zračnega laserskega skeniranja – LiDAR).<sup>25</sup> Prostorska podatkovna podlaga je nastala s pomočjo podatkovnih zbirk, ki jih vodi Geodetska uprava RS (GURS, 2020).

S sintezo, izpeljano na osnovi primarnih ugotovitev iz dosegljivih virov, je bila ustvarjena nova osnova za nadaljnjo natančnejšo preverbo.

---

23 Lidar ali Light Detection and Ranging (v dobesednem prevodu Svetlobno zaznavanje in merjenje), je metoda daljinskega zaznavanja, ki uporablja svetlobo v obliki impulznega laserja za merjenje razdalj (spremenljivih razdalj) do Zemlje. Ti svetlobni impulzi – v kombinaciji z drugimi podatki, ki jih zabeleži sistem v zraku – ustvarjajo natančne tridimenzionalne informacije o obliki Zemlje in značilnostih njene površine. National Ocean Service. <https://oceanservice.noaa.gov> (dostop: december 2022).

24 Prostorske podlage, dostopne na portalu GURS / DOF – Digitalni Orto Foto, , KS – Kataster Stavb, EHIŠ – Evidenca Hišnih Števil, DKN – Digitalni Katastrski Načrt, TTN – Temeljni Topografski Načrt

25 Opitz, Rachel in David Cowley. "Interpreting archaeological topography: Lasers, 3D data, observation, visualisation and applications." V: *Interpreting Archaeological Topography*, ur. Rachel Opitz in David Cowley, 1–13. Oxford: Oxbow Books, 2013.

Tako je bilo na tej podlagi mogoče opraviti ključen preveritveni korak s pomočjo dela na terenu. To je predstavljalo popisovanje obstoječih in odkrivanje manjkajočih podatkov o obrambnem sistemu Rupnikove linije. Prav tako so bile preverjene posamezne stavbe, za katere je bilo ocenjeno, da jih podatkovne zbirke pomanjkljivo opredeljujejo.

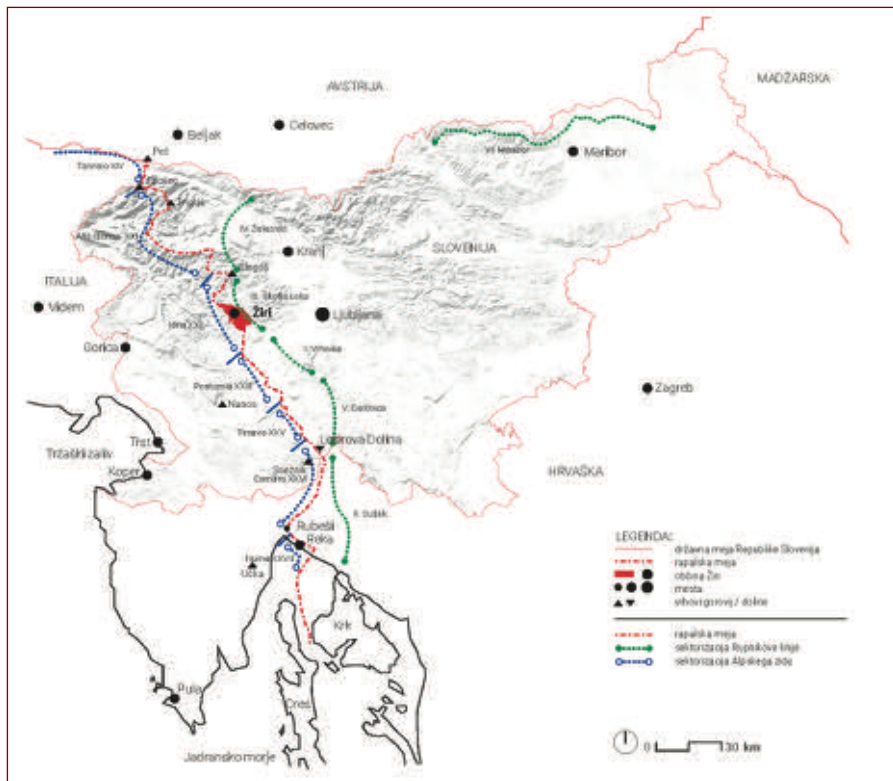
Celostno predstavljeni prostor je bilo s pomočjo nabora analiz nato mogoče razstaviti na posamezne vsebinske sklope, kar je pripomoglo k zagotavljanju jasne berljivosti prostora. S tem je nastal ločen sloj, ki je predstavljal morfogenezo obravnavanega prostora. Pridobljeno sliko prostora je raziskava podvrgla analitični presoji. Na podlagi interpretacije podatkov in s pomočjo dodatno opravljenih intervjujev je nastala nova slika obravnavanega prostora.

### **Zgodovinski in prostorski kontekst izbranega območja**

Izbran preučevan prostor današnje občine Žiri (slika 2) je skozi zgodovino spreminjal svojo vlogo znotraj širšega prostorskega sistema in s tem tudi svoj karakter. Do kolapsa Avstro-Ogrske monarhije je bila Žirovska kotlina s svojimi zaselki nedostopna in razvoj ni presegal pretežno osnovne kmetijske dejavnosti. Do trenutka vzpostavitve rapalske meje so poselitveno strukturo Žirovske kotline tvorili zaselki Stare Žiri, Nova vas, Stara vas in Dobračeva. Skupno ta stavbni fundus predstavlja 212 objektov, ki so rezultat večstoletnega razvoja. Žirovska dolina ima tako karakter redko poseljenega, ruralnega in perifernega prostora.

Nenadna vzpostavitev meje, ki je potekala tik ob zahodnem robu zaselka Stare Žiri je v prostor vnesla element, ki je Žirovski kotlini dal status obmejnega prostora. Njena strateška lega in vzpostavitev mednarodnega mejnega prehoda sta botrovali močnejši prisotnosti vojsk obeh držav v tem prostoru, kasneje pa posledično tudi intenzivnejšemu utrjevanju.

Od vzpostavitve rapalske meje pa do kapitulacije Italije leta 1943 je na razvoj prostora vplivalo več dejavnikov. Nedvomno je sama sprememba administrativnih procesov kot posledica razmejitve in z njo prekinitve kon-



Slika 2: Sektorizacija Rupnikove linije in Vallo Alpino ter umestitev Žirov na današnjem teritoriju R. Slovenije.

Vir podatkov: GURS, 2020; Grom, Vpliv utrdbenih sistemov Rapalske mej.

tinuitete, ki je veljala začasa Avstro-Ogrske monarhije, bila nedvomna osnova, na kateri se je v prostor posegalo drugače na vsaki strani meje. Ideološke pretenzije posameznih politik obeh držav sta prav tako imele svoje vplive na podobo prostora. V tem oziru lahko vidimo, kako je raznarodovalna politika fašistične Italije zadrževala razvoj Idrije, ležeče blizu Žirovske kotline, in kako je po drugi strani Kraljevina Jugoslavija vzpodbujala razvoj obmejnih naselij kotline z željo učvrstitve lastne pozicije v tem prostoru. Odras zadrževanja razvoja v Idriji vidimo skozi dopolnjevanje morfološkega vzorca s povečevanjem stavbnega fundusa. Idrijo je sestavljalo do leta 1920 327 stavb, vendar se je ta fundus v celotnem medvojnem

obdobju povečal le za 67 stavb, kar predstavlja le 20,49% prirast. Žirovska dolina je v istem obdobju pridobila 105 stavb, kar na prejšnjo osnovo 212 stavb predstavlja skoraj 50% prirast ob neupoštevanju gradnje obrambnih utrd (preglednica 1).

	Žiri	Idrija
obstoječe stavbe	212	327
nove stavbe	105	67
skupno	317	394
povečanje v %	49,53 %	20,49 %
utrjeni objekti v naselju	15	0
utrjeni objekti v obodu naselja	35	15

Tabela 1: Numerični prikaz prirastka v primerjanih naseljih Žiri in Idrija v obdobju med obema vojnoma od vzpostavitve rapalske meje novembra leta 1920 do jugoslovanske kapitulacije aprila leta 1941 (GURS, 2020).

Ta razvojna razlika med dvema naseljema se odraža posledično v predružačenju morfološkega vzorca v Žirovski kotlini in nespremenljivosti morfološkega vzorca Idrije. Zanimivo je, da Drozg morfološki vzorec in strukturno organizacijo poselitve Žirovske kotline jasno opredeli kot tip E,<sup>26</sup> vendar se ne opredeli do procesov, ki so botrovali takšni strukturiranosti poselitvenega vzorca (slika 3 - naslednja stran).

## ANALIZA IN INTERPRETACIJA PROSTORA

Ravno izpeljava primerjalnih analiz na primeru Idrije in Žirovske kotline nudi potrebno analitično osnovo, na podlagi katere je možno branje sprememb v prostoru, ki jih je povzročila vzpostavitev rapalske meje. Ker je razvoj prostora potrebno razumeti kot dinamičen proces (slika 4) in ne le kot dvodimenzionalen morfološki vzorec, ni dovolj samo statistična obrav-

<sup>26</sup> To so naselja iz nizov posameznih objektov ob razvejanih prometnicah. Razmestitev v nizu pomeni, da so stavbe med seboj enako oddaljene, da so postavljene istosmerno ter si sledijo v vrsti. Razmeščene so na eni ali na obeh straneh prometnice, od katere so enako oddaljene in je ne omejujejo. Prometno omrežje je razvejano, vendar brez izrazite hierarhije. Vse ceste so glede na ulični profil enake, tako da je glavno prometnico samo na podlagi morfoloških elementov težko identificirati; Drozg, Vladimir. *Morfologija vaških naselij v Sloveniji*. *Geographica Slovenica*, 27. Ljubljana: Inštitut za geografijo, 1995, 27.

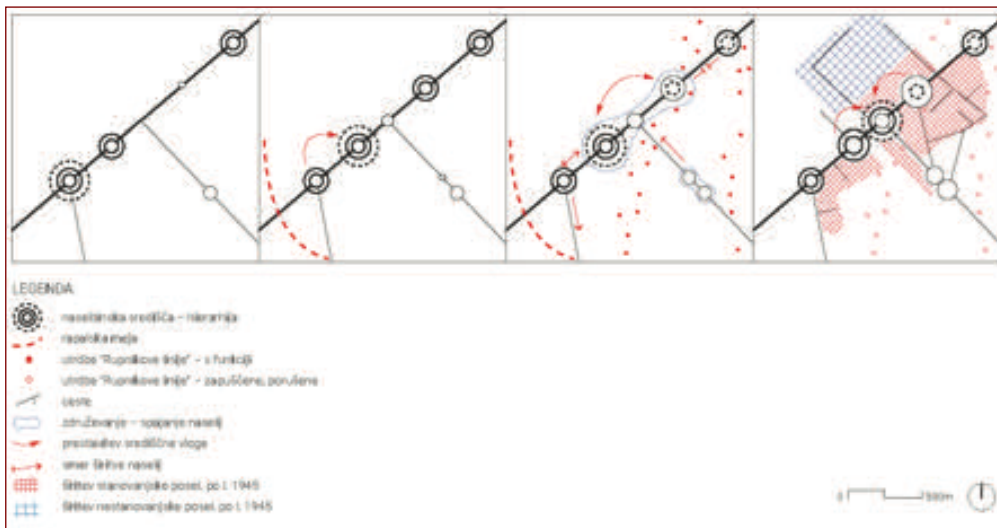


Slika 3: Morfološki analizi naselij Idrija in Žiri. Primerjava morfoloških struktur, nastalih pred letom 1945 in po letu 1945. Ločeno je prikazan sloj utrjenih objektov Alpskega zidu in Rupnikove linije  
Vir podatkov: GURS, 2020; Grom, Vpliv utrdbenih sistemov Rapalske meje.

nava količin stavbnega fundusa in odnosov medsebojnih vzorcev morfološke strukture. Za ustvarjanje celovitega pregleda razvoja je potrebno branje morfogeneze v kontekstu prepoznavanja in razumevanja vsakemu prostoru edinstvenih morfogenetskih procesov.

Tak pregled je možno ustvariti le z grafično analizo in prikazom pridobljenih podatkov v obliki morfoloških kart ter na podlagi teh prostorsko umeščenih podatkov branja, razumevanja ter interpretacije morfoloških vzorcev, ki sestavljajo neko naselje. Proces, ki so determinirali prostorsko kompozicijo Žirovske kotline, so v tej raziskavi zavržjo analize časovno (linearno) opredeljeni v tri zgodovinske faze: Žirovska kotlina do vzpostavitve rapalske meje l. 1920, razvoj naselij v obdobju med letom 1920 in kapitulacijo Italije leta 1943 ter obdobje od konca druge svetovne vojne do danes, v katerem so združeni vsi različni procesi urbanizacije – od povojne urbane ekspanzije in rastrskega urbanizma do tipizacije posegov in kapi-

talsko motivirane urbanizacije ter dograjevanja poselitvene strukture v zadnjih 30 letih. Namensko so leta druge svetovne vojne do določene mere izvzeta iz analiz, saj v tem času razvoja, ki bi relevantno vplival na prostorsko kompozicijo, Žirovska kotlina ni doživela.



Slika 4: Shema morfogeneze Žirovske doline po ključnih obravnavanih obdobjih.

Kot je bilo predhodno opisano, je poselitveno strukturo žirovske kotline pred umestitvijo rapalske meje sestavljala niz naselij, ki so bila v prostoru jasno ločena, njihova morfološka kompozicija pa je bila izrazito organsko raščena, saj je bil grajen prostor prilagojen maksimalnemu izkoristku naravnih danosti omejenega prostora kotline.

Najvidnejša sprememba v podobi poselitvenega vzorca Žirovske doline je stapljanje zaselkov, ki so bili pred tem jasno ločeni med seboj in so imeli jasno definirano osrediščenost. Razvojni procesi za časa veljave rapalske meje so botrovali spojitvi teh naselij in večkratni spremembi odprtega prostora, ki je v naselju imel središčno vlogo. Ti procesi so že pred kapitulacijo Kraljevine Jugoslavije rezultirali v neformalno prepoznavanje zaselkov Žirovske kotline v obliki unificiranega naselja, poimenovanega Žiri (slika 5).

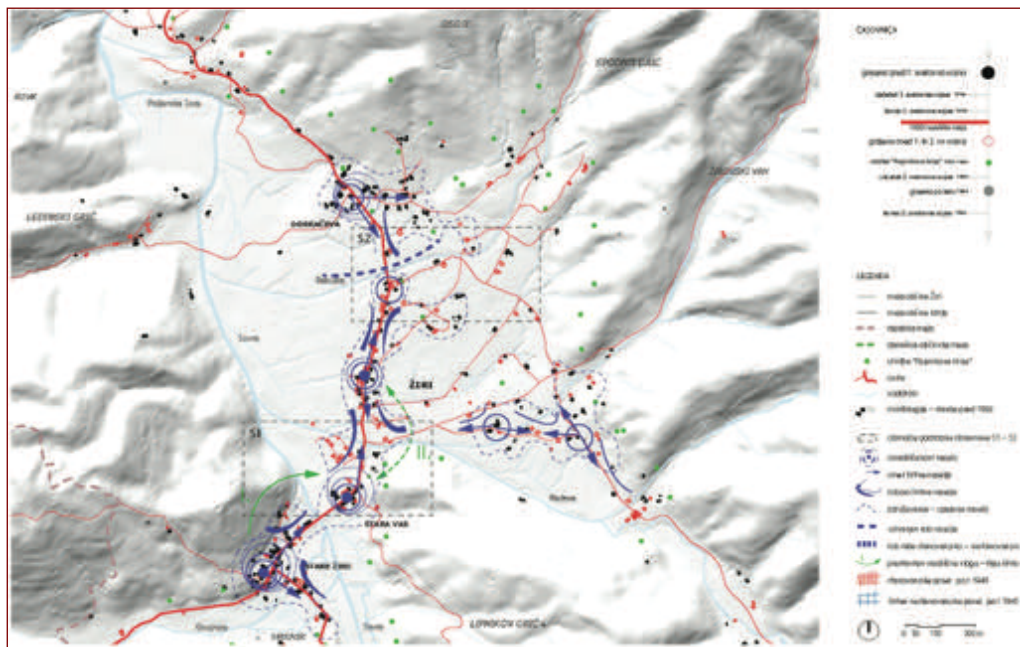
V primeru Žirovske kotline je kot dejavnike soustvarjanja morfološkega vzorca in spremembe v uporabi prostora potrebno upoštevati tako posamezne utrdbene objekta tako imenovane Rupnikove linije kot tudi sistemsko prepletenost ter elementov. Sama infrastrukturna militarizacija Idrije in Žirov je v medvojnem procesu utrjevanja meja prav tako potekala različno, vendar ne nepovezano. Pozicija posameznega naselja v razmerju do poteka meje in izbira različnih principov utrjevanja sta bila glavna dejavnika učinkovanja na prostor. Meja ni potekala neposredno ob Idriji, mednarodni mejni prehod se je namreč dotikal ustja doline, ki vodi v Žirovsko kotlino. Že sama oddaljenost je pomenila, da je vojaška infrastruktura, ki je ščitila mejo, bila od naselja bolj oddaljena kot v primeru Žirov. Po drugi strani so Italijani izgrajevali Alpski zid po principu utrjevanja posameznih točk odpora. Po tem principu bi lahko tako posamezni utrjeni objekti ali utrjene točke delovali neodvisno ena od druge tudi v primeru preboja linije s strani sovražnika. Jugoslovani so pri izgradnji obrambnega sistema posnemali principe francoske in čehoslovaške doktrine, ki so jih Francozi materializirali pri izgradnji Maginojeve linije, Čehoslovaki pa z izgradnjo Benešove linije<sup>27</sup>.

Rupnikova linije je sledeč takšni doktrini obrambe potekala v dveh distinktivnih linijah, od katerih je vsaka zagotavljala določeno obrambno funkcijo. Dolinski sistem obrambe so tvorili manjši utrjeni mitralješki objekti, slemenski sistem pa so v linijsko obrambo povezali artilerijski utrjeni objekti. Specifična topologija Žirovske kotline je kot posledica poteka doline reke Sovre in doline reke Račeve zahtevala razdvojitve dolinskega sistema v dva kraka, saj je skozi obe dolini bilo mogoče prodreti do Ljubljane. Medtem ko je vzhodni krak stekel po vzhodni vzpetini hribovja tik nad kotlino, je zahodni krak v smislu zagotavljanja povezanosti sistema prečkal neprekinjeno Žirovsko kotlino, s tem pa tudi vse zaselke od Dobračeve na severu

---

<sup>27</sup> Temeljna razlika med obema sistemoma je tudi zaščita moštva. Jugoslavija, ki je sprva načrtovala obsežna obrambna dela z velikimi podzemnimi prostori, je morala prilagoditi svojo gradnjo realnim razmeram ter v kratkem času zgradila na stotine, tudi tisoče manjših preprostih objektov, brez podzemnih logističnih delov, ki bi hkrati ščitila ter zagotavljala bivalne razmere posadki. Italija je na drugi strani pristopila k utrjevanju izpostavljenih prehodov, a tam že od začetka gradila objekte, ki so tudi na uravnane kraškem površju imeli podzemne logistične dele. Sistem je z leti zgoščevala ter šele z izgradnjo množice začasnih poljskih fortifikacij dosegla povezanost sistema. (Žorž, *Varovanje rapalske meje*). Več o utrjevalnih sistemih v Evropi med obema vojna tudi v Duh, »Rupnikova linija«, 207–244.

do Starih Žirov na jugu. Tako se je vojaška infrastruktura prepletla z naselji ter s tem na svojstven način vplivala na podobo morfološke kompozicije.<sup>28</sup>

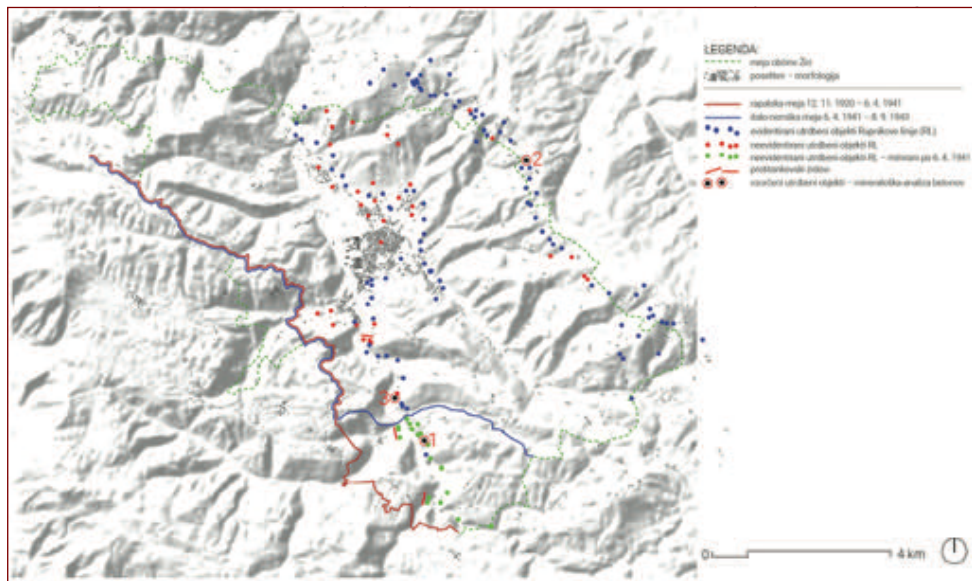


Slika 5: Žirovska kotlina z ločeno prikazano morfološko strukturo na datum vzpostavitve rapalske meje in prirastkom med obema vojnama. Ločeno so točkovno prikazane pozicije utrjenih objektov Rupnikove linije. V karti so shematično prikazani procesi morfogeneze v tem obdobju.

Pravilnost izhodiščnih podatkov je v trenutku ocenjevanja medsebojnih vplivov med vojaško infrastrukturo in civilnim stavbnim fundusom bistvena osnova. V smeri celovitega razumevanja prostorskega razvoja Žirovske kotline je bil poleg pregleda in sintetiziranja dostopnih arhivskih podatkov o številu, tipologiji ter poziciji posameznih utrdbenih objektov opravljen tudi obsežen pregled lokacije. Pri tem je bilo ugotovljeno, da so dostopni zgodovinski viri ter tudi sodobne raziskave grobo nepopolne. Arhivski viri namreč ne vsebujejo natančnega popisa posameznih obrambnih objektov Rupnikove linije, sodobne raziskave pa so stanje na terenu ugotovljale

<sup>28</sup> Grom, *Rapalska meja: četrto stoletje obstoja in stoletje dediščine*; Grom, Mikša, Fikfak, »Pomen Rapalske meje«.





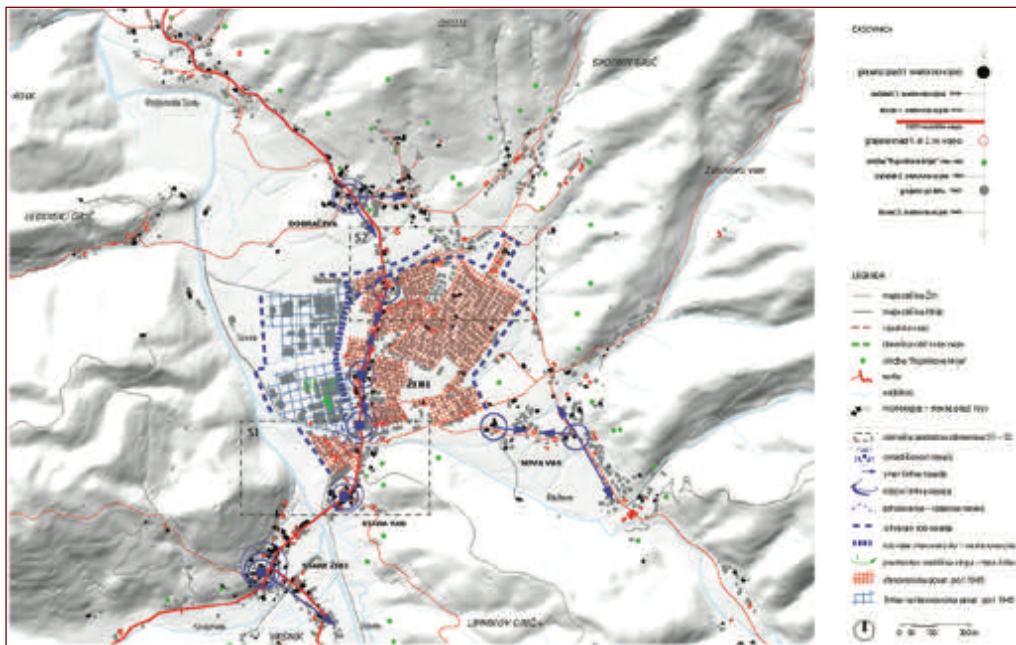
Slika 6: S terenske raziskavo določene pozicije utrdbenih objektov Rupnikove linije in označene pozicije objektov, na katerih je bila izvedena mineraloška analiza  
*Vir podatkov: GURS, 2020; ESRI; rapalskameja.si/zemljevid; avtorjevi podatki.*

Kasnejša obdelava pridobljenih podatkov je s pomočjo digitalnih orodij ustvarila celovito sliko prostora v različnih izbranih obdobjih. Natančno so obdelani morfološki vzorci in nanje vezani numerični podatki: pred vzpostavitvijo rapalske meje (do leta 1920), med obema vojnoma do kapitulacije Jugoslavije (1920–1941) ter od konca druge svetovne vojne do danes (od leta 1945 naprej). Dopolnjeni morfološki vzorci v obliki statičnih grafičnih vtisov in ugotavljanje razvojne dinamike – morfogeneza ter sestavljeni statistični podatki o prirastu stavbnega fundusa predstavljajo rezultat, ki priča o dejanskem razvoju tega prostora.

Na predhodno morfološko kompozicijsko sliko je povojna urbanizacija naložila danes v prostoru dominantno mrežasto kompozicijsko zasnovo. V naravi vidno strukturo polj, ki je odražala katastrsko stanje, sta nadomestili komasacija parcelacije in mrežna, repetitivna in za povojno urbano

29 Opitz in Cowley, "Interpreting archaeological topography", 1–12.

ekspanzijo značilna struktura izključno enodružinskih individualnih stavb (slika 7). Poljske poti, ki so se v predvojnem obdobju povezovale z glavno cestno povezavo skozi Žirovsko dolino, so ob spremembi funkcije v napa- jalne, asfaltirane povezave do novih sosesk predstavljale edino spre- membo v mrežasti zasnovi novih urbanih struktur.



Slika 7: Morfološka struktura Žirov je grafično prikazana takšna, kot je v trenutnem stanju. Poudarjeni so rastrska povojna širitev naselja ter definirani robovi naselja.

Omenjena tradicionalna podoba ruralnega prostora, ki jo karakterizira preplet geometrije polj travnatih in obdelovalnih površin, je pred spremembo namembnosti zemljišč ustvarjala prepoznaven pejsaž grajenemu prostoru in s tem vpetost v smiseln kontekst prostora. Parcelacija je vidna, saj so te kmetijske površine, vpete med rob naselja in rob gozda, ki se vzpenja proti Žirovskemu vrhu, ustvarile slikovito ozadje. Struktura in njena sezonska spremenljivost sta vidni tudi z okoliških hribov, saj so nekdanje vasi v Žirovski dolini – in danes Žiri – z okoliških višinskih točk pogledom popolnoma odprte. Komasaacija parcel je v procesih nacionalizacije to

tradicionalno podobo prostora nadomestila z novim, funkcionalistično-racionalnim razrezom zemljiške parcelne strukture. Ta je vidna, saj se je materializirala v cestni mreži in fizično ograjenih privatnih parcelah ter na njih postavljenih stanovanjskih stavbah. Sprememba prostora posledično izrazito vpliva na percepcijo, in sicer tako z vidika tlorisa kot tudi na nivoju prostora.

Vpogled v procese poseganja v prostor z upoštevanjem dejstva, da je z vzpostavitvijo rapalske meja bila v prostor vnesena močna sprememba, je pokazal nedvomne učinke le-te na razvoj vplivnega prostora.

Ravno odločitev o časovnih intervalih, vezanih na vlogo rapalske meje, je na podlagi lastnih ugotovitev ter na podlagi izdelanih merodajnih statističnih in prostorskih analiz omogočila oblikovanje sklepanj o morfogenezi preučevanega prostora.

## **ZAKLJUČEK**

Ugotovljena dejstva na primeru Žirovske kotline kažejo na jasne vplive, ki jih je imela rapalska meja s pripadajočima obrambnima sistemoma na razvoj prostora. Uporabljena metodologija dela predvideva interdisciplinaren pristop v prepletu arhivskega in zgodovinskega gradiva, razumevanja vojaških doktrin ter procesov poseganja v prostor in poznavanje prostorsko-urbanistične teorije, pa nudi svojstven pristop pri ugotavljanju prostorskih implikacij tovrstne dediščine in drugačen pristop pri njenem vrednotenju. Aplikacija je mogoča na celoten prostorski potek tako rapalske meje z njenima obrambnima sistemoma kot tudi drugih militariziranih ali le umetno vzpostavljenih in v nekem zgodovinskem momentu reguliranih mej v prostoru. Najbolj smiselna pa je nedvomno v primerljivih situacijah. To je v situacijah, kjer se razmejitev približa v vplivno območje nekega naselja ali pa celo fizično posega v njegovo sestav. Tako so lahko takojšen izziv preučitve naselja vzdolž rapalske meje severno od Žirov, kot so Radovljica, Begunje na Gorenjskem in Trzič. Naselja sicer niso povezana z rapalsko mejo, vendar je skozi njih potekal krak obrambnega sistema Rupnikove linije in se je do določene mere povezoval s kasneje vzpostavljenim šestim odsekom Rupnikove linije. Šesti odsek, vzpostavljen zaradi grožnje s strani nacistične Nemčije, preči na podoben način kot Žirovsko dolino več naselij, kot so Mežica Prevalje in Slovenj Gradec, ki je od same obrambne infrastrukture nekoliko oddaljen. Kot zanimiv primer urbaniziranega središča za preučitev v šestem odseku je tudi Maribor, ki je bil sicer obdan z utrjenimi objekti Rupnikove linije.

Neobremenjena presoja zgodovinskih dejavnikov in primerjalna prostorska analiza morfoloških vzorcev lahko s pomočjo razumevanja morfogenetskih procesov nudi nov pogled na dediščino, ki je bila sistemsko zamolčana ali na trenutke celo uničevana in je posledično v veliki meri še danes neprepoznana ter potrebna novega vrednotenja. Le-to namreč zagotavlja ohranitev identitete nekega naroda in s tem nudi možnost razvoja prostora z izrazito in svojstveno identiteto.

## VIRI IN LITERATURA

### Literatura

Ajlec, Kornelija, Peter Mikša in Matija Zorn. »Zapadna jugoslovenska granica u današnjoj Sloveniji od kraja Prvoga do kraja Drugoga svjetskog rata.« *Historijski zbornik*, 72/1 (2019), 91–110.

Bizjak, Matjaž. *Italijanski obrambni načrti proti Kraljevini SHS/Kraljevini Jugoslaviji in gradnja utrje-nega obrambnega pasu na italijanski vzhodni meji (Rateče-Reka), 1927–1941*. Doktorska disertacija. Koper: [M. Bizjak], 2016 (?).

Cattaruzza, Marina. „The Making and Remaking of a Boundary – the Redrafting of the Eastern Border of Italy after the two World Wars” *Journal of Modern European History*, 9/1 (2011), 66–86.

Conzen, M. R. G. »Alnwick, Northumberland: a study in town-plan analysis. « *Transactions and Papers (Institute of British Geographers)*, 27 (1960), 111–122.

Drozg, Vladimir. *Morfologija vaških naselij v Sloveniji*. *Geographica Slovenica*, 27. Ljubljana: Inštitut za geografijo, 1995.

Duh, Aleksander. »Rupnikova linija, utrdbena linija Kraljevine Jugoslavije na Koroškem.« *Retrospektive*, 1 (2022), 207–244.

Godeša, Bojan. "Slovenci in problem meja med drugo svetovno vojno." *Acta Histriae*, 23/3 (2015), 417–432.

Gombač, Boris. *Les zones franches en Europe*. Bruxelles: Bruylant, cop., 1991. (?)

Grom, Janez Peter, Peter Mikša in Alenka Fikfak. »Pomen Rapalske meje in vpliv na morfološki razvoj Idrije ter Žirov.« *Annales*, 31/1 (2021), 117–134.

Grom, Janez Peter. »Sektorska delitev obrambnih sistemov rapalske meje in odkrivanje obsega sistema utrd b Rupnikove linije v prostoru.« *Igra ustvarjalnosti*, 16 (2018), 39–49.

Grom, Janez Peter. *Vpliv utrdbenih sistemov Rapalske meje na razvoj prostora*. Doktorska disertacija. Ljubljana: [J. P. Grom], 2022.

Habrnal, Miloš. *Rupnikova črta in druge jugoslovanske utrdb e iz obdobja 1926–1941*. Dvůr Králové nad Labem : J. Škoda - Fortprint, 2005.

Jankovič Potočnik, Aleksander in Vladimir Tonič. *Fortifying Europe's soft under-belly: The Rupnik Line, the Vallo Alpino and other fortifications of the Ljubljana Gap*. Hoosick Falls: Merriam Press, 2012.

Kacin-Wohinz, Milica. *Primorski Slovenci pod italijansko zasedbo 1918 do 1921*. Maribor: Obzorja, 1972; Trst: Založništvo tržaškega tiska, 1972.

Kofol, Karla. »Varovanje in utrjevanje Rapal-ske meje.« V: *Vojske, orožje in utrdbeni sistemi v Posošju*: [katalog razstave], ur. Karla Kofol. Tol-min: Tolminski muzej, 2008.

Markovič, Zvezdan. *Vojska Kraljevine Jugoslavije in utrjevanje zahodne meje na Slovenskem : 1937-1941*. Diplomaska naloga. Maribor: Univerza v Mariboru, 1995.

Mikša, Peter in Matija Zorn. »Obsotelje – the south-eastern border of the German Reich (1941–1945).« V: *Occupation borders in Slovenia 1941–1945. 1st ed*, ur. Božo Repe, 99–124. Ljubljana: Založba Univerze: = University of Ljubljana Press, 2022.

Mikša, Peter in Matija Zorn. *Življenje ob meji : Rogaška Slatina in Obsotelje kot jugovzhodna meja nem-škega rajha (1941–1945)*. Ljubljana: Znanstvena založba Filozofske fakultete, 2020.

Opitz, Rachel in David Cowley. "Interpreting archaeological topography: Lasers, 3D data, observation, visualisation and applications." V: *Interpreting Archaeological Topography*, ur. Rachel Opitz in David Cowley, 1–13. Oxford: Oxbow Books, 2013, 1–12.

Repe, Božo. "Diplomatsko razkosanje Slovenije med drugo svetovno vojno in določanje meja na terenu." *Zgodovinski časopis*, 73/1-2 (2019), 158–192.

Repe, Božo (ur.). *Okupacijske meje v Sloveniji 1941–1945*. Ljubljana: Znanstvena založba Filozofske fakultete, 2020.

Vehar, Maja in Peter Mikša. *Obmejni trikotnik : okupacijske meje med Idrijo, Žirmi in Polhograjskimi Dolomiti, 1941–1945*. Ljubljana: Znanstvena založba Filozofske fakultete, 2021.

Zorn, Matija in Peter Mikša. "The Rapallo Border between Italy and Yugoslavia after the First World War." V: *Grenzen = Frontières*, ur. Gunda Barth-Scalmani et al., 165–181. Zürich: Chronos, 2018.

Zorn, Matija in Peter Mikša. "Rapalska meja: četrto stoletje obstoja in stoletje dediščine." V: *Nečakov zbornik: Procesi, teme in dogodki iz 19. in 20. stoletja*, ur. Kornelija Ajlec, Bojan Balkovec in Božo Repe, 605–642. Ljubljana: Znanstvena založba Filozofske fakultete Univerze v Ljubljani, 2018.

Zorn, Matija in Peter Mikša. Boundary stones and their »hidden« legacy in Slovenia. V: KREVS, Marko (ur.). *Hidden geographies*. Cham: Springer Nature, cop. 2021. Str. 233–259.

Žorž, Grega. *Varovanje rapalske meje in vojaška navočnost na območju XI. Armadnega zbora*. Magistrsko delo. Ljubljana: Univerza v Ljubljani, 2016.

## **POVZETEK**

Vzpostavitev rapalske meje leta 1920 je zagotovila politično osnovo za izgradnjo obsežnih utrdbenih sistemov na italijanski in jugoslovanski strani. Medtem ko so Italijani vzdolž celotne državne kopenske meje zgradili 1851 kilometrov dolg obrambni sistem Alpski zid, so Jugoslovani ob jugoslovansko-italijanski meji zgradili približno 250 kilometrov dolgo »Rupnikovo« obrambno linijo – uradno imenovano Zahodna fronta. Opisana meja je delila slovenski prostor do leta 1945 oz. uradno do leta 1947. Slovenski teritorij, preko katerega je tekla zgoraj opisana že zdavnaj opuščena rapalska meja, je še vedno prepreden s strukturami preteklosti, ki so nekdanj jasno pripadale enemu od obeh obrambnih sistemov. Njuna pripadnost je danes navidezno nejasna. Glede na osnovno namenskost teh struktur in obseg, ki so ga dosegle na vrhuncu gradnje, bi pričakovali, da bodo pri snovanju prostora in načrtovanju grajenih posegov igrali jasno, zaradi svoje zgodovinske sporočilnosti morda celo pomembno vlogo. Navsezadnje posamezni grajeni elementi s svojo prezenco soustvarjajo morfološko sliko nekega teritorija oziroma prostora in ga s tem na edinstven način tudi definirajo. Pa temu ni tako. Oba sistema v celoti in njuni posamezni elementi so, z nekaj redkimi izjemami, le pozabljena memorabilija – pokopališča arhitekture.

Kakšen vpliv pa so fortifikacije imele na (zaledni) prostor ob meji? Tega vprašanja se je dotaknila dotična raziskava, ki je preverila vpliv na morfološki razvoj naselja Žiri. Raziskava je bila usmerjena v razumevanje sektorske delitve rapalske meje in obrambnih sistemov Alpskega zidu in Rupnikove linije. Članek želi prikazati pomen in vrednost prostorskih implicacij dediščine rapalske meje s pomočjo zgodovinske kontekstualizacije in sodobne urbanistične teorije.

V sklopu članka so se iskala oziroma ugotavljala dejstva, ki so pogojevala sektorsko ureditev v celotnem razponu rapalske meje od tromeje na severu do Reškega zaliva na jugu. Rezultati analiz kažejo na večplastnost pomenov in vplivov na razvoj prostora kot posledico delitve homogenega teritorija. Poleg očitnih negativnih učinkov na razvoj na tem teritoriju živečega prebivalstva je raziskava pokazala, da je vsiljena dinamika kot pos-

ledica utrjevanja vplivala na razvoj širšega prostora. Primerjani sta naselji Žiri in Idrija s ciljem vzpostavitve pregleda razvojnih razlik v zastavljenih časovnih intervalih. Ugotovljeni razvojni zagon je sledil – v Idriji na italijanski ter v Žireh na strani Kraljevine Jugoslavije – različnim motivom in principom ter je v prostoru pustil še danes vidne, različne in izrazite vzorce grajenega prostora.

Obravnavanim prostorom edinstvene situacije so podlaga za snovanje prihodnjega prostorskega razvoja, ki lahko na podlagi v raziskavi drugače ovrednotene dediščine in njenih vpliv na razvoj prostora ravno v tej dediščini najde motiv za unikatnost razvoja in s tem oblikovanjem izrazite identitete.



# Kontakti avtorjev

---

dr. Alenka Fikfak, izredna profesorica

Fakulteta za arhitekturo, Univerza v Ljubljani  
Zoisova 12, 1000 Ljubljana, Slovenija  
*alenka.fikfak@fa.uni-lj.si*

---

dr. Janez P. Grom, asistent

Fakulteta za arhitekturo, Univerza v Ljubljani  
Zoisova 12, 1000 Ljubljana, Slovenija  
*janez.grom@fa.uni-lj.si*

---

Nejc Kavka, mag. prof. zgodovine in mag. prof. geografije

Dobrunjska cesta 54 b, 1261 Ljubljana - Dobrunje, Slovenija  
*kavka.nejc@gmail.com?*

---

Sara Kobal, mag. prof. zgodovine

Šibeniška ulica 28, 5270 Ajdovščina, Slovenija  
*sarakobal1996@gmail.com*

---

Lea Meserko, mag. prof. zgodovine

Moravče 104, 1274 Gabrovka, Slovenija  
*lmeserko@gmail.com*

---

dr. Peter Mikša, docent

Oddelek za zgodovino, Filozofska fakulteta, Univerza v Ljubljani  
Aškerčeva cesta 2, 1000 Ljubljana, Slovenija  
*peter.miksa@ff.uni-lj.si*

---

dr. Božo Repe, redni profesor

Oddelek za zgodovino, Filozofska fakulteta, Univerza v Ljubljani  
Aškerčeva cesta 2, 1000 Ljubljana, Slovenija  
*bozo.repe@ff.uni-lj.si*

---

Žiga Smolič, mladi raziskovalec in asistent

Oddelek za zgodovino, Filozofska fakulteta, Univerza v Ljubljani  
Aškerčeva ulica 2, 1000 Ljubljana, Slovenija  
*ziga.smolic@ff.uni-lj.si*

---

Julija Šuligoj, mag. zgodovine, uni. dipl. francistka

Trnjava 40, 1225 Lukovica, Slovenija  
*julija.suligoj95@gmail.com*

267

