

# ingrad

## CELJE

GLASILO KOLEKTIVA

LETNIK XII. ŠTEV. 1-4  
APRIL 1963

GLAVNI DIREKTOR:

## PREHOD NA MONTAŽNO GRADNJO

Po odločitvi delavskega sveta GIP »Ingrad«, da pridemo v leto 1963 na montažno gradnjo stanovanj, so bili opravljeni različni ukrepi, ki so nam zelo približali začetek dejanskega pričetka teh del.

Ing. Bošnjak, ing. Cretnik in v. g. t. Lang so že februarja v zagrebškem »Jugomontu« proučili in prevzeli projektni elaborat; prva dva sta istotam proučila sistem planiranja in sta plan »Ingrada« za leto 1963 v konceptu že izdelala. Predvidela sta izgradnjo 150 stanovanj, s pričetkom dela 1. 7. 1963 in z dokončanjem 29. 11. 1963.

Tov. Lang izdeluje analizo in pripravljaja predračune za montažno gradnjo, upoštevajoč naše pogoje dela in naše zahteve po kvaliteti zaključnih del.

Skupaj z gospodarsko službo podjetja je bil izdelan predlog

moteno proizvodnjo. To so n. pr. izpopolnitev in definitivna izgradnja gramoznice ter betonarne, prostori novega sektorja — Medlog, pridobitev zemljišča itd.

Vzporedno z opisanimi operativno tehničnimi opravili potekajo priprave, brez katerih bi bila gradnja nemogoča. S tem v zvezi je bila javnost obveščena o namerah »Ingrada« potom tiska. Na javnem predavanju 19. februarja 1963, kjer je večina gradbenih strokovnjakov s celjskega okrajnega področja poslušala tolmačenje o montažnem sistemu »Jugomonta«, pa je bila odločitev »Ingrada« podvržena strokovni presoji in kritični ocenitvi teh strokovnjakov. Na željo ObLO Celje je »Ingrad« 14. marca 1963 organiziral ogled že izvršenih montažnih objektov v Zagrebu, kakor tudi enakih zgradb, ki so bile prav takrat v gradnji. Stališče udeležencev tega strokovnega ogleda, glede na-

možju OLO Celje in je bila zato izražena zahteva, naj »Ingrad« s svojo ponudbo na tržišču dokaže, da je tudi glede cene ta sistem gradnje konkurenčen klasičnemu. Montažno stanovanje naj bi postalo tako imenovano socialno stanovanje, kjer naj bi bile najemnine čim nižje, stanovanje pa seveda čim boljše.

3. Orientacija objektov JU-61 v osi vzhod—zahod, je neugodna, ker so zaradi velikih površin oken, aluminijastih oblog in tankih parapetov na fasadnih straneh možne močne ohladike, odnosno poleti pretirana ogrevanja. Zato je tip JU-61 primeren predvsem za lego sever—jug. V bodoče bo treba proučiti tako izvedbo glavne fasade, da bo možna tudi orientacija objektov v smeri vzhod—zahod.

4. Ogrevanja stanovanj z lončenimi pečmi, z električnimi ali plinskimi grelci je pomanjkljivo,

nja znižati pod ceno stanovanja v klasični izvedbi, tako globoko, da imenovane najemnine ne bodo bistveno prizadele koristnika.

5. Obrtna izdelava objektov JU-61 v Zagrebu je za naše pojme nezadovoljiva. »Ingrad« mora predvideti tako izvedbo, da bo občutek stanovalcev v montažni zgradbi enako prijeten in udoben, kakor v klasično zgrajeni stavbi. Predvsem bo potrebno uporabljati svetlejšo in prijetnejšo tone za pleskanje in slikanje, namesto teraco ploščic naj bi se uporabljali podi iz umetnih mas, stiki med stenami, stropom in podom naj bodo precizno in lično izdelani, stranišna školjka naj bo pomaknjena bliže k steni, priključek na odpadno cev pa naj bo solidneje izvršen. V shrambi naj se predvidi ob fasadnih žaluzijah omarica za sušenje malega perila in tako dalje.

6. Zvočna izolacija je v izvedenih stanovanjih zadovoljiva, vendar je treba računati, da se bo uporabljeni material sčasoma stisnil in izgubil svoje izolacijske lastnosti. Foča plošče, uporabljene namesto ometa, bodo sčasoma izgubile ravne površine in jih bo treba nadomestiti z obstojnejšim materialom.

7. Enaka višina in enaka izvedba večjega števila stavb povzroča monotonost; zato je potreba, da se določeno področje sicer v celoti zazida v montažnem sistemu, vendar da se pri tem uporablja zgradbe z različnimi gabariti, gmotami in orientacijami.

8. V vsaki je izdelati tudi klet, v kateri bodo prostori za shrambo koles, za ozimnico, za manjše zaloge kurjave, prostori za družbene namene, otroška zavetišča in pralnice s sušilnimi prostori.

Temu obisku celjskih gradbenih in gospodarskih strokovnjakov je istega dne sledilo v Čatežu daljše posvetovanje, ki je obravnavalo vse ugotovljene probleme in nedostatke. To posvetovanje se je nadaljevalo 19. 3. 1963 na ObLO Celje in je prineslo zaključek, da naj »Ingrad« svoj program montažne gradnje za leto 1963 izvrši. Pri tem naj skrbi za najsolidnejšo in najkvalitetnejšo izvedbo projektiranih objektov, ker bo po vselitvi strank komunala izvedla anketiranje stanovalcev, glede na funkcionalnost in izvedbo predmetnih montažnih stanovanj. Cena montažnih stanovanj mora biti nižja od klasično izvedenih stanovanj. ObLO Celje bo izdal takoj dovoljenje za makro-lokacije. Po vlogi »Ingrada« za gradbeno dovoljenje, bo ObLO dovoljenje izdal z določenimi pogoji. Eventualne spremembe napram lokacijam bo obravnaval in odo-

braval Svet za gospodarstvo ObLO Celje. V tem času bo »Ingrad« preskrbel zazidalni načrt.

Naši strokovnjaki bodo morali s sodelavci izven podjetja v kratkem času, ki nam še preostaja, rešiti obširne naloge, ki so razvidne iz dosedanjih izvajanj. Nekaj od teh nalog je že v obdelavi, zlasti obravnave glede lociranja objektov, finansiranja gradnje, pravne ureditve zemljišč, komunalnih gradenj na zemljišču itd.

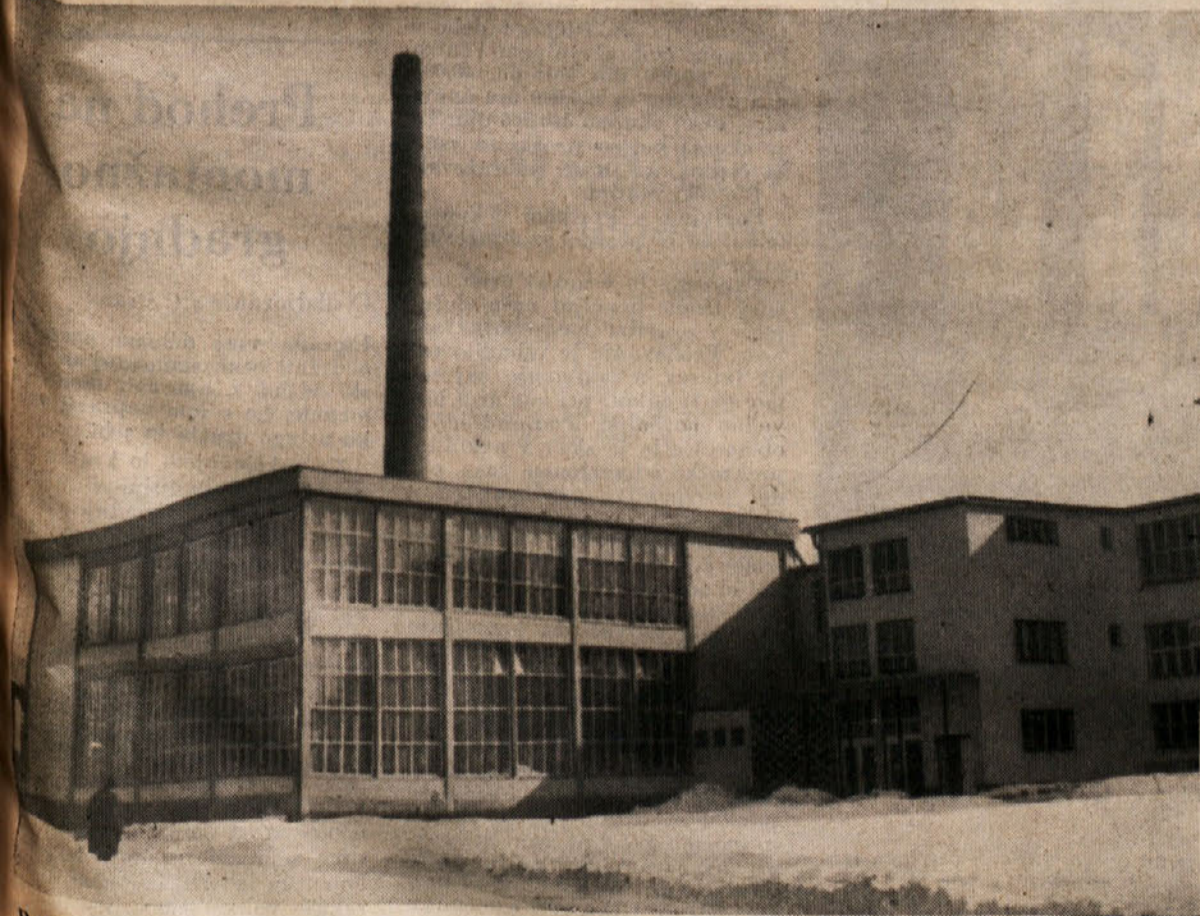
Prvotno je bilo za gradnjo stanovanj določeno samo zemljišče med Dečkovo cesto, Kersnikovo ulico, Koprivnico in Sav. železnico. Ker pa je organizirana gradnja na tem zemljišču zaradi nerešenih lastninskih vprašanj in zaradi razmetanih lokacij posameznih stavb neugodna, je ObLO Celje na posebnem sestanku 4. 3. 1963 pristal na uporabo tako imenovanega Otok II, med kopaljščem in Copovo ulico za gradnjo montažnih objektov. Prostor je še nezazidan, je zelo primeren za predvideni namen in izgleda, da pravna vprašanja ne bodo delala težav. Zazidalni načrt za to področje bo izdelal »Ingrad« na podlagi že sprejete ureditvenega načrta in s pomočjo komunalnih ustanov in podjetij. Predvsem bo pri tem sodeloval Biro za stanovanjsko in komunalno izgradnjo Celje, s katerim ima »Ingrad« že sklenjeno primerno pogodbo. Sredstva, ki bodo potrebna za komunalno ureditev in pripravo zemljišča, to je za komunalne vode, ceste, odkupe in rušitve, bodo zbrana iz komunalnega prispevka, potrebna za to področje, v kolikor pa tega ne bo več, pa bodo stroški komunalne ureditve šli deloma na breme prodajne cene stanovanj, deloma pa na breme združenih investitorjev. Razmejitve v tem pogledu še ni določena.

V ostalem bo »Ingrad« montažno gradnjo finansiral s lastnimi obratnimi sredstvi, s posojili, z obratnimi sredstvi kooperantov, predvsem pa s pomočjo Sklada za stanovanjsko izgradnjo Celje. Pri tem je treba imeti pred očmi glavni namen Ingradove akcije, ki je v tem, da s primernejšimi metodami dela in tehnološkega procesa obdrži cene stanovanj na višini leta 1962, odnosno, da gradi stanovanje po najnižji možni ceni. Iz položaja na tržišču v prvem kvartalu leta 1963 je razvidno, da so se cene stanovanjske graditve zopet normalizirale, to je, da jih gradbena podjetja prevzemajo brez bistvenih popustov na razpisane zneske, to pa pomeni podražitev stanovanj za 10 do 15%. Če se bo torej

(Nadaljevanje na 2. strani)



Živel 1. maj - praznik dela



Rekonstrukcija tovarne nogavic v Polzeli je v polnem razmahu. Še leto ali dve, pa bodo vsa zastarela poslopja zamenjana z novimi, svetlejšimi in stara tovarna bo le še spomin. Na sliki: prednapeta, montažna hala pletilnice.

za investicije, ki so potrebne, da bo obrat za izdelavo montažnih elementov lahko pričel z delom. Predvideli smo napravo solidne betonske površine za betoniranje elementov, kjer bo v teku drugega leta zrasla še proizvodna hala s centralnim ogrevanjem; nadalje smo predvideli dva in pol tonski viličar za transport betona, elementov in drugih, potem pa seveda objekte, ki so posredno potrebni za ne-

vedenih objektov je bilo v kratkem naslednje:

1. Gradnja po montažnem načinu »Jugomonta« je hitra, ekonomična in sodobna; zato je treba tako gradnjo tudi pri nas razvijati in uporabljati.

2. Cena za enoto stanovanjske površine, ki jo dosega »Jugomont« v Zagrebu, to je ca. 57.000 din na kvadratni meter, je približno enaka, kot so jo dosegla gradbena podjetja leta 1962 v ob-

ker vitke betonske konstrukcije in fasadni panogi niso sposobni zadostno akumulirati toploto. Zato je primereno ogrevanje s centralno kurjavo. Pri tem povzročajo pomisleke visoka mesečna najemna, ki bi obremenjevala stanovalce, ker bi morali poleg najemnine za samo stanovanje plačevati tudi mesečni pavšal za ogrevanje s centralno kurjavo. Ta pomanjkljivost bo odstranjena, če bomo uspeli ceno stanova-



## Izpad proizvodnje zaradi zime

Šele nekaj dni je za nami, ko se je zaključilo poslovno leto 1962, to je leto, v katerem so bile v začetku in vse do meseca maja nejasne in nerazčiščene investicije — tako imenovana restrikcija, doba, v kateri gradbena operativa našega podjetja ni imela konkretnih gradbenih naročil. To velja predvsem za sektor Celje.

Od junija naprej so se odpirala nova dela, pa tudi ta so bila pridobljena pod ostrimi licitacijskimi pogoji, tako v pogledu cen kot dovršitvenih rokov. Ko je bila gradbena dejavnost v polnem razmahu, toda že z zastalimi izvršitvenimi termini zaradi pomanjkanja kvalificirane delovne sile, predvsem zidar- ske, je ista v mesecu novembru, delno pa v decembru, skoraj popolnoma ohromela zaradi nemo- gočih vremenskih prilik. Tako stanje se je nadaljevalo tudi v letošnjem letu, saj je bila zima v mesecu januarju in februarju tako neizprosna, da so praktično obstala vsa gradbena dela na te- renu, delno pa tudi v zaprtih prostorih. V evropskem povprečju imenujejo letošnjo zimo kot zimo stoletja, to se pravi, da je nizka temperatura dosegla svoj maksimum.

la, mehanizacija ni mogla več v pogon zaradi nizkih temperatur, pri katerih tudi človek ni več vzdržal na svojih delovnih mestih, predvsem pa še iz raz- loga, ker nismo bili na to pri- pravljani.

Kdor je zasledoval dnevno ča- sopsije je lahko opazil, da se je zoper ta elementarni naravni po- jav borilo več gospodarskih pa- nog, ene manj druge več in da je nekaterim industrijskim obra- tom grozila ustavitve obratova- nja, pri nekaterih obratih pa je do takega stanja tudi prišlo.

Poglejmo koliko znaša vred- nost izpada in kako bo ta izpad krit v našem podjetju.

Po podatkih je bilo v mesecu januarju letos število zaposlenih na naših sektorjih gradbene ope- rativne po spisku 915, stvarno na delu 475, v mesecu februarju pa po spisku 915, stvarno na delu 705. Dosežena realizacija v teh dveh mesecih pa znaša za ja- nuar din 69 milijonov, za februar din 48 milijonov, skupaj din 117 milijonov.

4,4 milij. Vprašanje kritja iz- padle realizacije leži v rokah nas samih, zato je potrebno že sedaj, ko stojimo pred pričetkom glavne gradbene sezone, začeti z vso resnostjo, maksimalnim iz- koriščanjem naših obstoječih strojnih kapacitet in racionalnim zaposljevanjem naših delavcev ter s skrajno dobrimi organiza- cijskimi ukrepi, misliti na na- daljevanje gradbenih del že po obstoječih pogodbah iz leta 1962 in pričetek novih del, ki so že in še bodo pred nami. Pri odpiranju novih del oziroma novih investicij pa se mi vsiljuje ista misel, kot jo je prav stvarno napisal pisec članka v nedeljskem Delu z dne 17. 3. 1963 pod naslovom »Zakaj v gradbeništvu še vedno toliko improvizacij«.

K sreči ugotavljamo, da so gradbene kapacitete že kar dobro zasedene z deli iz leta 1962, nekateri sektorji kot Ljub- ljana in Zalec pa so z novimi deli, ki so bila sklenjena že v letošnjem letu, popolnoma zase-

— Že med letom je pripraviti vse, da ne bo neugodnega pre- senečenja, t. j. glede rokov pri- četka in dovršitve, planiranja zimske mrtve sezone, nagraje-

## Naši upravljavci se izobražujejo

V času med 5. in 9. februarjem je bil prirejen seminar za člane naših samoupravnih organov. Navzočih je bilo skupaj 34 čla- nov, kar je predstavljalo večino članov Centralnega delavskega sveta, približno polovica članov upravnega odbora in precejšen del članov Svetov ekonomskih enot.

Letos je bil ta seminar prire- jen v Rogaški Slatini in so bili najeti predavatelji v glavnem iz- ven podjetja ob sodelovanju celjske delavske univerze. Znan- stveno je dokazano, pa tudi praksa prejšnjih let nam potrju- je, da slušatelji posameznih te- čajev in seminarjev pri predava- njih niso bili dovolj zbrani, ker so imeli najrazličnejše službene in zasebne motnje in prekinitve, če je bilo organizirano takšno izobraževanje v naši dvorani v Celju. Razen tega se v Celju ni dalo organizirati dopoldanskih in popoldanskih predavanj, z ozi- rom na številne vozače. Inten- zivno zasledovanje predavanj, nad 5 ur, brez daljšega odmora pa je prav tako nemogoče. Vsi slušatelji potrjujejo soglasno, da je letošnji seminar popolnoma uspel in da so na njem pridobili ogromno znanja, kar se v Celju ne bi moglo doseči z ozirom na motnje in druge okoliščine. Ma- terialni strošek, ca. 8.000 din na osebo, ni previsok, če računamo, da izobraževanje enega samega inštruktorja praktičnega dela v Zveznem izobraževalnem centru velja: 80.000 din šolnina, 40.000 din program in 120.000 din dne- nice, torej skupno 240.000 din. To je skoraj kot so stroški za vseh 34 članov, ki so se izobraževali v Rogaški Slatini.

Poglejmo v kratkem v katere tematike je posegel izobraževal- ni proces.

Uvodoma je v nekaj urah tov. Kleč Franc popeljal naše sluša- telje v pravilne medsebojne od- nose. Predavanje je vzbudilo ve- lik interes in zanimanje, saj ve- mo, da ti odnosi pri nas niso bili vedno najboljši. Podpredsednik občine Celje je sicer v nekoliko prekratko odmerjenem času, po- dal perspektivo gradbeništvu v Celju, kjer se je razvila zelo živahna in koristna diskusija in izmenjava mišljenj. Problemati- ko ekonomike podjetja, ki ve- čini članov samoupravnih orga- nov dela največkrat precejšnje težave, je izredno kvalitetno in na splošno zadovoljstvo slušate- ljev, podal načelnik gospodar- skega oddelka OLO Celje tov. Tratnik Stane. Tako nazornega in kvalitetnega predavanja men- da mnogi udeleženci do sedaj še sploh niso slišali. Spričo važnih sprememb načel našega socialne- ga zavarovanja, je poljubno in izredno koristno spregovoril pre- davatelj dr. Hrašovec. Končno pa je o naši družbeno-politični ure- ditvi in o razvoju našega samo- upravljanja, predaval predsed- nik sodišča Slov. Konjice tovariš Gorenjak. Zadnje ure seminarja so bile uporabljene za konzulta- cije udeležencev z vodilnim ka- drom podjetja. V tem delu so si udeleženci pridobili jasne per- spektive našega podjetja in so si na tovariški način izmenjali svo- ja mnenja in stališča.

Pred zaključkom seminarja je vsak udeleženec napisal kratko anonimno anketo. Posredujemo le nekatere, ker bi vse zavzele preveč prostora v našem časo- pisu:

vanje delavcev za čas mrtve sezone itd.;

— Število zaposlene delov- sile mora proti koncu leta pada- ne se pa dvigati;

— Razvoju montažne gradnje ne samo za stanovanjske obje- te, bo posvetiti vso resnost in skrb, kajti v industrijskih halo- je možno tudi zimsko delo.

Ing. Cma

Predavanje tov. Kleča je bilo zelo priporočljivo za naš sem- nar, ker ravno v našem podjetju pogrešamo zaščito delavcev. Predavanje je izvajal tako prepre- ljivo, da ga je lahko vsak raz- zumel.

Organizacija seminarja je bila zelo potrebna in koristna, če- šele sedaj nekaj vemo, kakšne pravice in dolžnosti imamo kot člani DS.

Tov. Hrašovec je povedal ve- liko koristnega o socialnem za- varovanju, kar nam bo koristilo za delo z ljudmi.

Tov. Tratnik je zelo dobro po- kazal gospodarski sistem in pr- je ta stvar izredno zanimala. V temi predavanj sem si razčistil nekatere, do sedaj nejasne, pr- me.

Izvajanja tov. Gorenjaka so, mojem mišljenju, bila velika vrednosti za Delavski svet in si takšnih predavanj še želel.

Skoraj vsak udeleženec je to anketo vpletel željo za nadal- nim usposabljanjem in izobra- ževanjem, česar vsega res ne mo- remo naštevati.

Vsekakor je ta seminar bil ve- lo kvaliteten in uspešen. Kole- tiv se bo trudil, da bo podobno izobrazba v podjetju tekla ko- tinuirano in načrtno, ker le na- tak način lahko pričakujemo uspehe.

## Prehod na montažno gradnjo

(Nadaljevanje s 1. strani)

Ingradu vsaj deloma posre- dobržati cene stanovanj na vsi- ski višini z uporabo montažne metode, bo s tem napravil ve- ko uslugo družbi in sebi.

Ko zaključujem to kratko p- ročilo, o stanju priprav za pre- hod na montažne gradnje stan- vanj v Celju, želim bravcem našega glasila nakazati še nasl- nje: Vzporedno z akcijo za gra- njo montažnih stanovanj si mo- ramo prizadevati, da oživimo razširimo montažno gradnjo na industrijske objekte. Za ra- rabo prednapetega betona in merne mehanizacije, moramo bodoče konkurirati uporabi klenih nosilnih konstrukcij, ki industrija vedno bolj fore- istočasno pa moramo osvojiti stem montažne gradnje iz pre- napetega betona, ker nam to re- kuje veliko pomanjkanje na notranjem tržišču. Upor- lesa na sploh bomo morali o- jiti na najnujnejše in bomo rali v bodoče misliti na izde- čim večjega števila oken in- gih elementov iz aluminija, nosno iz industrijskih mate- lov. Pri tem bodo morali p- nalogo opraviti prejektanti- njim pa seveda predvsem kulanji, ki bodo s precizni analizami omogočili izvedbo dosegljivih cenah in končno rativci, ki bodo z dobro org- zacijo dela in z dobrimi pri- vami na taka dela naš skla- cilj izvedli.



Več let smo težko čakali izgradnje, investitorji pa vselitev v novo poslopje Narodne banke v Celju. Končno smo le končali in novo poslopje je bilo prav te dni predano svojemu namenu. Na sliki: Svetel in prostoren hodnik pričakuje prve poslovne ljudi.

Torej že sam začetek je vsa gradbeno operativno širok naše dežele in konkretno v našem podjetju, spravi pred izredno težko nalogo, kar se bo občutilo sigurno do polletnega obračuna, od katerega že danes vemo, da ne moremo veliko pričakovati. V prejšnjih zimah se je mraz pričel šele okoli 10. I. in je zima trajala najdalje 3 do 4 tedne, nakar so gradbena dela na ob- jektih zopet oživela.

Letos pa je bilo popolnoma drugače. Tudi še tako odprta ze- meljska dela, ki so prejšnje zime delno reševala problem zaposlit- ve gradbenih delavcev in meha- nizacije, so se morala opustiti, saj so zemljišča od I. do III. ka- tegorije postala kompaktna ska-

Praktično bi realizacija v teh dveh mesecih morala znašati, če upoštevamo normalne zimske pogoje oziroma vsaj takšne, ki so bili prejšnja leta, din 277 mi- lijonov. Torej je ocenjen izpad realizacije naše gradbene ope- rativne din 160 milijonov. K tej vsoti pa moramo dodati še izpad naših ostalih sektorjev ter obra- tov: sektor zaključnih del, sek- tor kovinskih obratov, sektor mehanizacije in SIP-a in novi sek- tor proizvodnje gradbenega ma- teriala v Medlogu, ki je najmanj din 80 milijonov. Tako znaša ce- loten izpad din 240 milijonov ali 5,6 % od celotnega predvidenega plana (eksterni + interni) za leto 1963, ki je predviden na

dena do tretjega in četrtega tro- mesečja tega leta.

Težji položaj imata sektor Celje in Cinkarna, posebno sled- nji, pri katerem je nujno, da se za nemoteno zaposlenost delav- cev pridobi novo delo, kajti sek- tor je stalež delovne sile pove- čal na planirane naloge v tem letu. Slični pojav bo tudi pri sek- torju Celje, toda šele v drugi po- lovici leta in sektorju Slovenske Konjice. Kar se tiče sektorja Medlog pa nas vse čakajo nove naloge in problemi v zvezi pri- četka gradnje stanovanjskih ob- jektov za trg po vsaj 85 % mon- tažnem sistemu oziroma načinu.

Iz letošnje zime je nujno, da se naučimo naslednje:



# Letna konferenca članov ZK v podjetju

Dne 18. 3. 1963 so se komunisti našega podjetja zbrali na obnem zboru svoje organizacije, kjer so pregledali delo preteklega leta, prav tako pa si zadali nove naloge za tekoče leto.

Po pozdravu članov ter sekretarja občinskega komiteja ZKS Celje tov. Divjak Staneta in izvolitvi vseh potrebnih organizacijskih teles, je tov. Rajh, sekretar komiteja podjetja, podal poročilo o delu ZK v preteklem letu.

To poročilo je nakazalo naloge, ki so bile postavljene pred komuniste v lanskem letu, ko je bila pred celotnim kolektivom izvedena težka naloga.

Zaradi zmanjšanja gradbenih investicij za investicijsko izgradnjo — zaradi česar smo morali prvotno postavljeni plan realizacije 3,3 milijarde dinarjev zmanjšati na 2,7 milijarde dinarjev — je bilo za dosego zadovoljujočega stanja pošteno zavirati rokave. To višino pa je kolektivu s pomočjo strokovnjakov ter vodstva podjetja tudi uspelo doseči in tudi preseči za več kot 100 milijonov dinarjev.

Prav tako so člani ZK sodelovali pri vseh najvažnejših problemih upravnih in samoupravnih organov, v CDS, ODS, posameznih EE in to pri organizacijskih, kadrovskih, ekonomskih ter političnih vprašanjih.

Za ideološkim — notranje partijskim delu pa je bilo v pretek-

lem letu manj živahnosti in manj plodnega dela. Čeprav se je po posameznih osnovnih organizacijah študirala partijska literatura ter se tudi v medsebojnih kontaktih mnogo diskutiralo o najvažnejših aktualnih, tekočih političnih problemih, so posamezni člani le preozko gledali na svoj osebni standard in celotno politično ideološko delo podredili zahtevam osebnih želja.

V diskusiji so se posamezni govorniki dotaknili in osvetlili še nekatere probleme, ki niso bili zajeti v poročilu, so pa bili potrebni, da se smiselno razjasnijo. Nekateri nakazani problemi: idejno vzgojno delo članov ZK, pomen članov ZK, pomen članov ZK kot proizvajalcev in upravljalcev, naloge članov ZK v vseh družbeno političnih organizacijah, stanovanjska problematika borcev NOB, proizvodna problematika, itd. V diskusiji je sodeloval tudi sekretar občinskega komiteja ZKS Celje tov. Stane Divjak.

Na tajnih volitvah je bil izvoljen nov komite ZKS podjetja, ki ima naslednje člane: Ajster Roman, Bandič Jelko, Colarič Milan, Gajšek Maks, Maligoj Darko, Ajič Esad, Rajh Vlado, Rataje Drago, Simon Tomo L., Sterbenc Ivo in Žagar Tilčka.

Za sekretarja komiteja je bila izvoljena tov. Žagar Tilčka.

Vsem članom ZK pri podjetju bodo naknadno dostavljeni vsi sklepi konference.



Na konferenci članov ZK je bila najživahnejša razprava o gospodarskih problemih podjetja, o so- upravljanju, o nalogah članov ZK, itd. Na sliki: glavni direktor podjetja ing. Vital Mlejnik je podal in obrazložil predvsem gospodarsko problematiko.

## Zaključni račun za leto 1962

Že pri periodičnem obračunu za obdobje januar — september 1962 je bilo prikazano ugotavljanje celotnega dohodka po plačani realizaciji. To sprememba pri delitvi dohodka vpliva na višino celotnega dohodka, dohodka in čistega dohodka. Če posamezne postavke primerjamo s finančnimi rezultati preteklih let, ugotovimo, da nastajajo razlike, ki so posledice dela fakturirane, noda neplačane realizacije.

Menjeno je bilo že, da je bil med letom izvršen rebalans pla- na din 2.700.000.000, vendar pa je bila dosežena realizacija po fakturah din 2.963.887.440 in celotni dohodek za razdelitev 2.655.450.343 din. Pri takem rezultatu moramo pogledati na mrtvo sezono v začetku leta ter v mesecih novembru in decembru 1962. Med letom pa so se zmanjšala gradbena dela zaradi posledic restrikcije v gospo-

darstvu, zlasti pa pri investicijah. Jasno je, da so ti novi ukrepi v ekonomiki na področju cele države vplivali tudi na zmanjšanje gradbenih del pri našem podjetju.

Negativno se je odrazilo sredi leta zmanjševanje, premikanje in zopet povečanje delovne sile. Povečani osebni dohodki zaradi navedenih razlogov niso dali ustrezne storilnosti in je potem razumljivo, da je poslovni uspeh

### Razdelitev dohodka po zaključnem računu za leto 1962

Poudarjeno je že, da je celotni dohodek v letu 1961 rezultat fakturirane realizacije, v letu 1962 pa fakturirane in plačane realizacije. Ta razlika se odraža pri pokazateljih produktivnosti, ekonomičnosti in rentabilnosti v odnosih na leto 1960 in 1961. Kljub

tudi zaradi tega slabši. Smatram, da je potrebno poudariti, da so na finančni uspeh podjetja vplivali še razni drugi objektivni razlogi (ali pa na posamezne sektorje v odnosu do drugih sektorjev), ki so se pa že večkrat prikazovali na sestankih vodilnih ljudi v podjetju in na sejah upravnih organov. Obračun proizvodnje, kljub točnim številkam (stroški in realizacija) ne more

temu pa je mogoče ugotoviti, da so se indeksi povečali in da je produktivnost precej porasla.

Preberi pismo uredništva na 5. strani!

pokazati realne slike posameznega sektorja, če se ne upoštevajo tudi ostali objektivni razlogi, ki lahko pozitivno ali pa negativno vplivajo na rezultat

sektorja. Razumljivo je, da je treba take vzroke dokazati na popolnoma jasn in določen način in pri tem dosledno izključiti vsak subjektiven vpliv.

	V letu 1961	V letu 1962
	v 000 din	
1. Celotni dohodek	5.142.685	2.655.450
2. Skupni stroški (mater. stroški, prispevki itd.)	2.081.942	1.735.850
3. Doseženi dohodek (1—2)	1.060.696	919.580
4. Prispevek iz dohodka (15%)	159.104	137.937
a) 50% federaciji	79.552	68.969
b) 50% poslovnemu skladu	79.552	68.968
5. Čisti dohodek (3—4)	901.592	781.643
6. Prispevek od izrednega doh.	32.710	23.755
7. Ostanek čistega doh. (5—6)	868.882	757.888
8. Za kritje osebnih dohodkov	801.647	720.132
9. Prispevek v skupne rezerve	4.675	2.591
10. Prisp. v rez. sklad podjetja	10.904	—
11. Prisp. v (20%, 50%) družbene invest. sklade (OblO)	10.532	10.550
12. Sklad skupne porabe	41.326	24.615

Neplačana realizacija se prenese v leto 1963 in v kolikor bo pravočasno plačana, bo lahko še v prvem četrtletju tudi obračunana in bo dala ustrezen finančni rezultat.

Pri razdelitvi čistega dohodka je prispevek od izrednega dohodka z ozirom na nizko akumulativnost podjetja zelo visoka postavka. Ta prispevek je odvisen od določenih povprečnih osebnih dohodkov (federacije din 155) in izvršenih ur. Zmanjševanje števila delovnih ur pa vpliva na povečanje izrednega prispevka pri isti višini doseženega čistega dohodka.

Osebni dohodki, ki so v realiziranih storitvah in proizvodih ter plačanih v letu 1962 in razni drugi izdatki, ki so bili izplačani med letom v breme osebnih dohodkov (kolektivno zavarovanje, izguba menz. kilometrina za osebne avtomobile, nagrade, darila itd.), se morajo pokriti iz ostanke čistega dohodka v znesku din 720.132.184.

Po Pravilniku o delitvi čistega dohodka se ostanek čistega dohodka (z. št. 7) deli, in sicer 95% za osebne dohodke in 7% za sklade (rezervni skladi, sklad skupne porabe in 50% prispevka za družbene investicijske sklade — OblO). Za sklade ostane le 4,98%, t. j. din 37.756.003. Ker je rezervni sklad podjetja po predpisih že višji, kakor znaša 10% od povprečnih obratnih sredstev

zadnjih treh let, se formira le prispevek v skupne rezerve v znesku din 2.590.675. Ostanek je DS določil za sklad skupne porabe. Predlagano je bilo, da bi se din 24.615.730 po dokončni potrditvi zaključnega računa razdelilo, in sicer: 10 milijonov za stanovanjsko izgradnjo v Ljubljani, 5 milijonov za stanovanjsko izgradnjo v Celju, 5.100.000 za odplačilo anuitet, ostalo pa za razne prispevke in rekreacije.

Pri skladih moramo upoštevati, da je po uredbi podjetju namensko odstopljeno 50% prispevka iz dohodka (68.968.488) za povečanje poslovnega sklada, t. j. za nabavo osnovnih sredstev, predvsem pa mehanizacije.

Izvajanje gradbenih del bo moralo biti zagotovljeno bolj dosledno, in sicer s financiranjem preko akreditivov, ki so jih investitorji dolžni odpirati po zakonitih predpisih. V preteklem letu to poslovanje iz objektivnih razlogov še ni teklo v smislu novega zakona. Terjatve do kupcev so še vedno previsoke in bomo zato morali paziti, da se z ozirom na stanje 1. 1. 1963 znižajo na koncu leta v znatnem znesku, pa čeprav bo promet v letu 1963 večji od prometa v letu 1962.

Če primerjamo izvršene ure in izplačane osebne dohodke, dobimo povprečni neto mesečni osebni dohodek v letu 1962 din 25.792 in leta 1961 din 22.464, t. j. razlika za 15%.

(Nadaljevanje na 4. strani)



Občni zbor članov ZK podjetja je potekal v značilnostih dobre priprave in plodne razprave o vseh aktualnih problemih. Na sliki: sekretar občinskega komiteja ZKS Celje, tov. Stane Divjak je aktivno posegel v razpravo ter nakazal smernice za bodoče delo.



# Nekaj misli o prednapetem betonu

(Iz seminarja v Ljubljani)

Kot že vrsto let, tako je tudi letos Zveza gradbenih inženirjev in tehnikov Slovenije na iniciativo mnogih podjetij in posameznih članov, sklicala seminar o prednapetem betonu, katerega so se udeležili tudi člani našega kolektiva. Seminar se je bistveno razlikoval od podobnega lani, ki je obsegal le razna teoretična razglabljanja z višjo matematično no snovjo. Letos je skušal preleteti v najkrajših skokih najvažnejšo praktično in teoretično znanost, ki bi bila potrebna, da jo obvlada večina inženirjev in tehnikov. To misel podajam zaradi tega, ker se pač v svetu vedno bolj uveljavlja prednapeti beton in je škoda morda v tem, da manjka ekonomskih analiz, ki so tudi v literaturi zelo redke. Ne moremo trditi, da je povsod prednapeti beton najcenejša izvedba, drži pa, da so gotova področja, kjer že danes prav gotovo z uspehom konkurira ostalim armirano betonskim in železnim konstrukcijam. Prav zanimiva je izjava enega od vodilnih sovjetskih strokovnjakov s področja prednapetega betona, to je iz države, ki je šele sedaj začela sistematično obdelovati problem ekonomičnosti gradbenih konstrukcij, P. L. Pasternaka, ki navaja v eni svojih knjig naslednje: »Zaradi pomanjkanja ekonomskih analiz s področja železobetonskih in prednapetih konstrukcij, so projektanti prisiljeni naslanjati se le na svoje praktične izkušnje in intuicije«. Naš priznani strokovnjak ing. Sergej Bubnov je na seminarju priznal, da ekonomskih analiz, ki bi jih lahko aplicirali v vseh državah, nimamo. Vendar je takoj zatem navajal primere uspešnega prodora prednapetega betona v nekaterih državah, kot npr. v Zapadni Nemčiji, kjer skoro na vseh licitacijah pri mostovni gradnji, rezervoarjih, nekoliko manj pri industrijskih zgradbah, zmaga prednapeti beton. Ko že omenjamo mostovno gradnjo, bi navedel le to, da prednapeti beton konkurira uspešno tudi pri največjih razpetinah in ima prednost pred jeklenimi izvedbami tudi v tem, da praktično ne zahteva nobenih vzdrževanj. Posebno ugodna lastnost za vodo-

montaže, cene materialov ter delovne sile je rezultat tak, da je prednapeti nosilec za 19% cenejši, kljub temu, da je prednapeti nosilec nižji (1,25 m nasproti 2,17 m). Približno do enakih ugotovitev so prišli tudi v ostalih državah, kot v Angliji, Belgiji, Franciji, Bolgariji in drugod.

Za razvoj gradbeništva je v zadnjih desetih letih pomenila važen korak naprej še neka nova dejavnost, ki ima svojo osnovo čisto v ekonomskem izračunu, da se končno čim bolj zmanjša manuelno delo, zmanjša sezonski karakter gradbeništva — to je prehod k industrijskemu delu, ali k prefabrikaciji. Seveda ima pa ta veja svoje zahteve. Kot osnovo bi navedel za široko uporabo prefabriciranih betonskih elementov čim večjo tipizacijo elementov, nadalje, da se zmanjšajo stroški dela v produkciji s pomočjo primerne tehnologije dela. Potrebni so visokovredni materiali, ki zmanjšajo transporte, manipulacije in skladiščne prostore. Seveda bodo pa stroški zunanjih kot notranjih transportov, surovin in prefabrikatov najmanjši takrat, kadar bo skupna teža elementov v nekem objektu — najmanjša. To se pa doseže z vitkimi, lahкими elementi iz prednapetega betona. Pri vseh teh delih iz prednapetega betona mora pa projektant poznati izvajalca, mora poznati njegove možnosti itd. Projektant mora vskladiti svoj projekt z deli pri samih izvajanjih, z načini dviganja, raznimi možnostmi napenjanja, možnostmi prevozov itd.

Naj navedem samo dva primera:

Projekt, ki ima razne nosilne elemente težke okoli 10 ton ni izvedljiv, če izvajalec nima sredstev za dviganje istih, ali jih v neposredni bližini (dvigala) nabaviti. Enako nima smisla predvideti prednapete opečne plohe, če npr. izvajalec nima proge. Izgleda, da sta se za to oba glavna načina že udomačila pri nas, to je adhezijski (tkzv. Hoyer-jev) način in pa kabeljski. Adhezijski način sloni na principu sprjemnosti betona z žico, drugi je pa po izvedbi bistveno drugačen in se ne dela na prednapeti progi. Prvi način je

jeklena žica kvalitete Je 180, ki se na enem koncu proge sidra na drugem pa napenja. Pred betoniranjem se vložijo še stremena — mehka armatura. Granulacija zrn do 8 mm. Ko se doseže marka betona 250 kg na cm<sup>2</sup>, lahko žice popustimo.

ki se v bistvu razlikuje samo v številu žic v enem kablju. Sicer oni v glavnem rabijo večje napetosti, ker gradijo v glavnem mostove, kjer so zahteve večje (mislim večje napetosti, večje sile prednapenjanja). Tudi druga podjetja pri nas so osvojila v glavnem naš domači sistem, kot npr. Gradis, le s to izjemo, da oni izdelujejo svoje konuse, ki so betonski z dvema vgrajenima špiralama, eno Je 37 in drugo

progi kot tudi kabeljskega. Breda že sama pove zakaj gradnja. Potrebno je vroče valjano robrasto nizko ligirano jeklo trdnostmi od 60 do 100 kg/mm<sup>2</sup>, ki je le za 25% dražje od običajne armature, dopušča pa izražbo napetosti do 50 kg/mm<sup>2</sup>. Uporablja se le debelejšje profile od 10 do 25 mm, ki se fiksirani na nepomične opaže segrejejo do temperature 400° C pri toku visoke jakosti okoli 1000 A. Ko smo



Ze nekaj mesecev nismo dobili nikakega obvestila o delu in življenju našega sektorja v Ljubljani. Zato upamo, da bosta ti dve, sicer zapozneli sliki, le vzpodbudili tovariše v Ljubljani, da se zopet oglasijo in tudi ostalim članom podjetja posredujejo svoje probleme in uspehe.

Drugi način je uporabnejši za nosilce raznih razpetin. Po svetu je zelo veliko različnih sistemov sidranja, kar je ravno tipično za posamezne sisteme. Naše podjetje je osvojilo nek sistem, ki je v bistvu enak sistemu našega najbolj priznanega strokovnjaka v svetu na področju prednapetega betona ing. Željca. To je sistem kabljev, v katerih je 6 žic po 5. Ta sistem je v jakostni lestvici nekako ravno primeren za industrijske zgradbe. Podjetje »Tehnogradnja« ima drug sistem,

Je 180. Mislim, da je to originalna izvedba sistema Freyssine. Sicer pa teh načinov je več in vsak izvajalec se pač prilagodi svojim možnostim. Na tem mestu bi morda omenil le še nekaj, kar sedaj vedno bolj pridobiva simpatije v svetu, posebno močno pa še v ZDA in SSSR. To je tako imenovani elektrotermični način napenjanja jeklenih palic. Sicer je to novejša zadeva datuma okoli 1957 — vendar že danes je v SSSR skoro izpodrinil način na

dosegli zaželjeno dolžino oziroma raztezek, ustavimo tok in palice se vrpno v sidrišča, ki preprečijo krčenje shlagene žice zaradi česar nastanejo v železneljane natezne napetosti.

Skratka področje prednapetega betona ni več novost, strokovnjaki ne morejo doprinesti bistvenih sprememb v pojmovanju materiala in tehniki izvedbe, so pa vendarle vsi dosežki dragoceni in pomembni.

Črepinšek ing. Leon

## Zaključni račun za leto 1962

OSEBNI DOHODKI:	1961	1962
	v 000 din	
1. V nedovršeni proizvodnji 1. 1.	1,083	1,887
2. V kalkulirani od 1. 1 do 31. 12.	702,997	805,582
3. Vsega (1 + 2)	704,080	807,469
4. V nedovršeni proizvod. 31. 12.	1,887	8,109
5. V realiz. storitvah (3—4)	702,193	799,360
6. V plačanih storitvah	—	706,075
7. V fakturirani in nepl. realiz.	—	93,285
8. V nedovršeni in v fakturirani, toda še ne plačani realizaciji	1,887	101,394
9. Osebni dohodki, ki se morajo pokriti iz čistega dohodka	801,647	720,132
10. Vsega (8 + 9)	803,534	821,526
11. Izplačani 1962 in ostanek (5,951/m) 1963	801,647	819,640

Če primerjamo izplačane vkalkulirane osebne dohodke (z št. 2), vidimo, da je razlika med letom 1961 in 1962 102,585/m dinarjev, pri vseh izplačanih osebnih dohodkih (z št. 11) pa je razlika din 17,993/m, kar pomeni, da je bil tako imenovani variabilni del v letu 1961 v visokem znesku udeležen v celotni masi osebnih dohodkov. Če imajo nekatera gradbena podjetja nižje

vkalkulirane osebne dohodke in izplačujejo razlike kot gibljivi del osebnih dohodkov, to v bistvu višino osebnih dohodkov prav nič ne spremeni. Smatram, da se take razlike, ki so posledica samo različnih osnovnih obračunskih postavk, prav lahko pojasnuje svetom ekonomskih enot, odnosno celotnemu kolektivu.

Delavski svet je na svojem zasedanju dne 21. 2. 1963 obširno razpravljal o zaključnem računu, kakor tudi o zaključnih računih delavske menze in počitniškega doma. Razprava se je razvijala predvsem okoli delitve ostanka čistega dohodka. Če hočemo doseči v letu 1963 boljše uspehe, bomo morali, zlasti pri uvajanju nove proizvodnje, upoštevati vse že večkrat nakazane probleme, ki se pojavljajo v podjetju. Ne smemo pozabiti, da v letu 1963 nastopajo nekateri povečani stroški (amortizacija obresti itd.) in bo zato nujno, da poiščemo ustrezne rezerve, ki so v povečani produktivnosti ali pa v znižanju nekaterih stroškov.

Finančni uspeh bo moral biti rezultat povečane storilnosti posameznih ekonomskih, oziroma obračunskih enot. Vprašanje delitve dohodka po obračunskih enotah je treba urediti tako, da bo prišlo do izraza dejansko prizadevanje posameznih delavcev s posebnim poudarkom na kvartalno delo.

Zelim, da bi navedeni podatki služili kot podlaga za širšo razpravo ali pa vsaj za vprašanje, na katera naj bi se odgovarjalo v članom kolektiva.

S. K.



Slika zgoraj: Otroška ustanova je tik pred otvoritvijo  
Slika spodaj: V stolpič se bodo kmalu vselili prvi stanovanjci

tehnične objekte je vodotesnost, to je pa ravno tisto kar imamo pri prednapetem betonu. Zanimiv podatek je predavatelj podal tudi iz industrijskih zgradb, in sicer primerjavo predalčnega nosilca s prednapetim nosilcem, ki sta enakih razpetin 20 m, obtežba je pa pri prednapetem nosilcu še za okoli 9% večja kot pri predalčnem z upoštevanjem vseh faktorjev, od izdelave,

uporaben predvsem za razne opečne plohe in betonske škatlje, korita, ki pokrivajo industrijske hale — lahko pa služijo tudi za stanovanjske stropne plošče. Posebno se je udomačil v Sloveniji ravno način stropnih opečnih plohov. To je specialna opeka (glavniki) trdnosti 300 do 400 kg na cm<sup>2</sup>, za večje razpetine pa celo do 600 kg na cm<sup>2</sup>. Stiki se zlepijo z malto, v utore pa pride



## Ukinitve celjske menze

Skrb za delovnega človeka je pri našem podjetju bila vedno na prvem mestu, posebno še za samske delavce in to glede stanovanja in prehrane. Kot dokaz temu naj nam služijo udobna ležišča v domovih in provizori- jih. Torej glede stanovanj smo potrebi stoođotno zadostili, glede prehrane pa le delno, vse želje so ostale le na papirju.

Imeli smo več variant, in sicer, da bi prevzeli prostore gostilne Miklavžin, da bi si postavili lastno menzo v kooperaciji s tremi drugimi podjetji itd., vendar smo povsod naleteli na ovire in naši sklepi ter želje so splavali v vodi. Sami prostori nekdanje menze, pozneje le kuhinje pri Skalni kleti, so postali popolnoma iztrošeni in vedno pogosteje je bilo zahtevano od strani inspekcijskih organov in tudi samih abonentov, da se ta kuhinja, ki že dalj časa ne ustreza več predpisom, čimprej ukine.

Celjska občina je uvidela težave, ki jih imajo skoraj vsi abonenti, ki se morajo hraniti po menzah in sklenila, da se postavi v Gaberju večja samopostrežna restavracija. Dobili smo jo, pripravljeni na začetne težave, a prepričani, da bodo takoj odpravljene, čim se bodo pojavile.

Celjska menza ni bila deficitarna. Imeli smo pridno in delovno osebje, ki je pod zelo težkimi pogoji vršilo svoje tako odgovorno delo. Kako je sedaj v novi samopostrežni restavraciji? Ali smo popolnoma zadovoljni? Na vse to vam odgovorim naslednje:

— Prvo, kar ne ustreza našemu osebju, je prevelika oddaljenost od nekaterih gradbišč in naselja. Razvoz hrane po večjih gradbiščih in v naselje je odpadel.

— Našim delavcem ne smemo zameriti, če hitijo kar v delovnih oblekah v to luksuzno urejeno restavracijo, in, če jih potem razni »boljši« gledajo po strani in se, kot je že bil slučaj, odmaknejo od njihovih miz, ko se ti prisedli. Če bi hoteli, da ti delavci (posebno sezonski) pri obedu vsaj delno dostojno oblečeni in čisti, potem bi jim morali dodeliti delovne obleke, da bi se preoblekli, urediti na vseh delovnih mestih umivalnice s toplo vodo in šele potem bi lahko postali enakovredni ostalim abonentom. Vendar s tem preoblačenjem, umivanjem in hojo v menzo bi se toliko zamudili, da se skoraj ne bi več izplačalo vrniti ponovno na delo, kar bo pa nujni problem v sezoni.

— Priznati moramo, kar sem

se tudi sam prepričal, da je v tej restavraciji hrana okusna, vendar količina vedno ne odgovarja želodcem fizičnih delavcev.

Vodstvo restavracije je treba prepričati, da smo gradbinci drugačni abonenti kot ostali, ker nas loči od njih vrsta svoje dejavnosti, to je sezona z umazaninim delom, ki traja v sezoni celodnevno. Pomisliti moramo tudi na razne narodnosti, ker je vsaka navajena svoje vrste hrane. Dolžnost odgovornih je, da to čimprej uredijo. Ni pa vse tako črno, kot hočejo nekateri posamezniki to prikazati. Ti abonenti naj pomagajo to urediti, ne pa samo kritizirajo, ker s tem ne bodo pomagali niti sebi, niti drugim.

Pričakovati je, da se bo kmalu našla pravilna rešitev in, da bomo tudi vnaprej v redu in kulturno postreženi, kar pa nam naša menza, zaradi neprimerne kuhinje in jedilnice, ni mogla v dovoljni meri nuditi.

Bezljaj

### Obvestilo abonentom

Z ukinitvijo lastne menze so nastajali problemi prehrane delavcev v Celju z izgovorom, da je prehrana v samopostrežni restavraciji predraga, da ni možna izbira jedi itd. Znano je namreč, da se je podjetje preorientiralo za prehrano svojih delavcev na samopostrežno restavracijo in da za določeno dobo tudi kreditira delavce — abonente.

V zvezi s kritiko in nezadovoljstvom poedinih abonentov smo se povezali z vodstvom samopostrežne restavracije in ugotovili, da kritika le ni povsem upravičena. Navajamo cenik jedil, ki so na razpolago abonentom:

### Gotova jedila:

1. Dušena pečenka s prilogo	din 100
2. Kuhana govedina s prilogo	din 100
3. Sekljana pečenka s prilogo	din 100
4. Nadevana telečja prsa s prilogo	din 100
5. Srna	din 100
6. Dunajski s prilogo	din 140
7. Pečenice s kislim zeljem	din 100
8. Musaka	din 100



Čeprav je še vedno mnogo razgovorov o lokaciji, organizaciji, postrežbi in kakovosti o samopostrežni restavraciji v Gaberju, je najvažnejše naslednje: V Celju smo imeli izredno malo gostinskih prostorov in zato velik problem prehrane zaposlenih. Z izgradnjo samopostrežne restavracije pa smo dobili nov, moderen družbeni obrat, ki mnogostransko rešuje probleme potrošnikov in gostincev.

9. Srbski pasulj	din 90
10. Segedinski golaž	din 90
11. Telečji paprikaš	din 90
12. Golaž	din 90
13. Enolončnica	din 90
14. Makaronovo meso	din 90
15. Juha	din 30

1. Kislo zelje	din 30
2. Dušen riž	din 30
3. Pražen krompir	din 30
4. Pečen krompir	din 30
5. Ajdovi žganci	din 50
6. Kisla repa	din 30
7. Krompirjev pire	din 30

### Solata:

1. Mešana solata	din 30
2. Endivija	din 30
3. Fižolova	din 30
4. Zelnata	din 30
5. Rdeča pesa	din 30
6. Krompirjeva	din 30

### Močnata jedila:

1. Palačinke	din 50
2. Praženec	din 50
3. Jabolčni narastek	din 80
4. Mlečni riž	din 50
5. Mleko	din 20
6. Kava	din 20

### Kompoti:

1. Mešani kompot	din 30
2. Suhe slive	din 30
3. Jabolčni kompot	din 30

Naknadno, t. j. dne 15. 3. 1963 je bilo še dogovorjeno, da bo v času, ko prihajajo naši abonenti po hrano, vedno dovolj na zalogi jedil, katerih si najbolj želijo. Tako bodo od 16. 3. 1963 dalje poleg vseh ostalih jedil na samopostrežni liniji pojačane količine nekaterih vrst hrane in to predvsem:

### Prikuhe:

srbski pasulj	0,75 lit.	din 120
segedinski golaž	0,75 lit.	din 120
telečji paprikaš	0,75 lit.	din 120
golaž	0,75 lit.	din 120
enolončnica	0,75 lit.	din 120
makaronovo meso	0,75 lit.	din 120

Količinsko bodo pojačane tudi juhe.

Količinsko pojačane jedi bodo v posebnih posodah in dostopne slehernemu našemu abonentu — seveda poleg vse ostale izbire, ki je določenega dne na razpolago.

Želimo, da bodo vsi abonenti seznanjeni z vsebino gornjega predvsem v cilju, da zadovoljimo naše abonente ter da istočasno ovržemo včasih neutemeljeno kritiko.

## Pismo uredništva

Vsem članom kolektiva se opravičujemo, ker izdajamo šele prvo številko Glasila v tem letu.

Pri tem moramo pa takoj povedati, da ima — po našem mnenju — pravico in pomen izdajati svoje glasilo samo tisti kolektiv, ki sam v njem tudi neposredno sodeluje, ki v njem išče mesto, kjer lahko iznese svoje probleme, uspehe, opažanja, kjer lahko opisuje svoje osebne in kolektivne uspehe na najrazličnejših področjih, išče pravne, moralne in strokovne pomoči; kjer se hoče vključiti v družbeno in politično soupravljanje, s pozitivno kritiko pomaga odstranjevati napake itd.

Mnogo je metod in načinov sodelovanja v našem glasilu, premagati je treba le začetno tremo in naš list bo lahko izhajal z zdravo in odgovorno vsebino.

Ponosni smo lahko, da imamo že 15-letno tradicijo v izdajanju lastnega glasila, da smo v tem med prvimi v republikli. Zato nimamo nikakega moralnega opravičila, da sedaj prenehamo s tem delom. Nihče nam ne bo verjel, da v 1700-članskem kolektivu ni problemov in uspehov in, da ni niti tistih, ki bi jih znali ali hoteli napisati.

Uredništvo

Po predhodnem razgovoru s Svetom ekonomske enote in s pristankom kolektiva sektorja za mehanizacijo in SIP-a z avtoparkom je upravni odbor podjetja na seji dne 1. 4. 1963 obravnaval problem združitve teh sektorjev v enoten sektor za mehanizacijo. Po proučitvi vseh pogojev je bil upravni odbor enoten, da ima združitev sedanjega SIP-a in sektorja za mehanizacijo v enoten sektor pod enotnim vodstvom predvsem ekonomske in tehnične prednosti. Zaradi te ugotovitve bo podan delavskemu svetu predlog za združitev SIP-a z avtoparkom in sektorjem za mehanizacijo v enoten sektor pod imenom »Sektor za mehanizacijo«.

Ker bo vodstvo takega razširjenega sektorja izredno važno, je bil sklep upravnega odbora, da naj to delovno mesto razpiše interno med kolektivom. Analogno sklepu upravnega odbora

razpisujemo

prosto delovno mesto

## ŠEFA SEKTORJA ZA MEHANIZACIJO

pri tukajšnjem podjetju.

Pogoj: gradbeni ali strojni inženir s prakso ali gradbeni ali strojni tehnik z večletno prakso.

Osební dohodek za to delovno mesto je določen s pravilnikom o delitvi osebnih dohodkov v višini 290 točk na uro.

Vabimo vse one člane kolektiva, ki izpolnjujejo pogoje za prevzem tega delovnega mesta, da pravočasno vložijo prijavo.



V Ljubljani na Prulah smo zgradili dva stolpiča po načrtih Projektivnega ateljeja



# 15 let član kolektiva

Ob 15-letnici službovanja v gradbenem kolektivu se čutim dolžnega, da se predstavim novim članom kolektiva in spregovorim o dobrem in slabem, kar sem doživel v teh 15 letih.

Rojen sem 7. 12. 1920 v Rimskih Toplicah, kjer stanujem še danes. Mizarske obrti sem se izučil v Celju. 4. 3. 1948 sem nastopil službo kot mizarski pomočnik pri SPG »Beton« v Celju.

Takratno podjetje je bilo šele v razvoju, zato je imelo prav majhno mizarsko delavnico ter zaposlovalo samo 8 mizarjev. Delavnica je bila v sedanji trgovini poleg gostilne »Turška mačka«.

Z razvojem podjetja je naraščalo tudi število mizarjev, prostori so nam postali pretesni. Preselili smo se na Dečkovo cesto, kjer smo si uredili prav lepo mizarsko delavnico. Ker je podjetje vedno naraščalo in je imelo obrtne obrate raztresene, je pristopilo h gradnji sedanjih »Centralnih obratov«. Te obrate so gradili vsi tedanji člani SGP »Beton« Celje od nameščencev na direkciji do zadnjega delavca na gradbišču. Vsak član kolektiva je prispeval po svojih zmogljivostih z udarniškim delom. Delavnice so bile prav hitro pod streho. Tu so se centralno zbrale prve obrtne delavnice SGP »Beton« Celje v sestavi: mehanična, kovaška, ključavničarska, mizarska ter avtopark, pozneje pa tudi slikarska in kleparska delavnica pod vodstvom šefa CO SGP »Beton« tov. Kukovec Slavka.

Tudi tov. Kukovec Slavka v letošnjem letu poteče 15 let službovanja v našem kolektivu. Do leta 1959 je bil šef CO SGP »Be-

ton«, nato pa šef sektorja zaključnih del GIP »Ingrad« Celje. Letos pa bo praznoval tudi 50-letnico svojega truda polnega življenja. Želim mu vse najboljše še na mnoga leta!

Ze po nekaj letih so postali tudi ti prostori pretesni. Na CO smo pričeli z gradnjo nove večje mizarske delavnice. Dograjena je bila v rekordnem času. Imeli pa smo še druge mizarske delavnice v Zagorju in St. Pavlu, ki pa so bile kmalu ukinjene. Velika mizarska delavnica je obstajala tudi na žagi Gomilsko. S to se je združila celjska mizarska delavnica v večji obrat zaradi tesnosti v CO v Celju. V Celju sem ostal samo jaz kot modelni mizar, izključno za potrebe cementinarske in teracerske delavnice.

Po združitvi gradbenih podjetij v GIP »Ingrad« sem se z malo modelsko delavnico moral zopet seliti in to v mizarski obrat gradbenega podjetja »Stavbenik« na Mariborski cesti. Tako se je zopet osnovala v Celju mizarska delavnica, ki je zaposlovala več mizarjev. Pa tudi od tu smo se selili. Dobil smo zasilne prostore v Kovinski ulici poleg slikarske delavnice. Zopet je bila predvidena zgraditev dodatnih prostorov na CO za naš mali remontni mizarski servis. Vselil se je v začetku letošnjega leta.

Kot vesten delavec, sem vsa leta zasledoval dogajanja v podjetju in prišel po petnajstih letih do zaključka: Dokler je podjetje malo, se vsak na svojem mestu trudi in ustvarja ne glede na uro, ker se je vsak zavedal, da se gre za biti ali ne biti. Bili smo družina, v kateri ni bilo prerekanja. »Oče« nas je za slabo

pokaral, za dobro pa nagradil. Vsak član kolektiva je bil podjetju potreben kot človek. Prerasli smo v GIP »Ingrad«.

Kaj danes pomeni delavec, ki je bil morda zelo vesten in pridn, ki je za podjetje marsikaj žrtvoval? Vodilni uslužbenci, ki so ga znali ceniti, so odhajali iz podjetja na druga boljše delovna mesta. Tudi njega so vabili s seboj na boljše. Marsikateri se je klicu odzval in nas zapustil. Ostalo nas je pa še nekaj zvestih, ki nismo ptice selivke. Nekateri so ostali pozabljeni, v kadrovskem oddelku pa obravnavani samo še kot številka.

Nekdaj so bili naši izdelki zelo kvalitetni. Tu in tam je že prišlo do malih popravil, nikdar pa ne v takem obsegu kot v preteklem letu na vseh stolpičih. Mislim, da ne bi smeli iti preko tega, ne da bi analizirali do potankosti vzrokov.

In gospodarski račun našega večnega preseljevanja? Pregovor pravi: »Tisti, ki se trikrat seli je enako kot, če enkrat pogori«. To se pravi, da sem v podjetju doživel že kar 2.66-krat požar ali 8-krat selitev. Če bi bilo malo več perspektivnega in načrtnega razvoja našega mizarskega obrata, bi lahko za ta denar, ki se je porabil za to preseljevanje in urejevanje prostorov, stal v Celju nov mizarski obrat, sodobno urejen, v ponos podjetju. Celju ter bližnji in daljni okolici.

Isto lahko trdim za naše upravne prostore. Po celem mestu so raztresene razne pisarne. Večno preurejevanje prostorov, razna preseljevanja oddelkov in podobno. Če zberemo vse te stro-

ške v teku 15 let, potem bi za ta denar v Celju lahko stala palača, na kateri bi se blestelo ime, na katerega bi s ponosom zrl vsak član kolektiva GIP »Ingrad«.

Iz vsega tega je razvidno, kako umestno je takoj v pričetku in-

vestirati večja sredstva v nek obrat, ga urediti in sodobno opremiti.

To naj bi bila izpoved člana kolektiva, ki s srcem zasleduje vse dobro in slabo ob 15-letnici službovanja!

Logar Jože



Ekonomika je osnovno vodilo za dobro gospodarjenje v podjetju. Tega se člani našega delavskega sveta zavedajo, zato z zanimanjem sledijo predavanju, ki je bilo organizirano v Rogaški Slatini.

Vsem članom kolektiva in njihovim svojcem želi k prvomajskim praznikom mnogo delovnih uspehov ter osebnega zadovoljstva

Centralni delavski svet  
Obratni delavski sveti  
Upravni odbor  
Uprava podjetja z vodstvi sektorjev  
Sindikalna organizacija  
Mladinska organizacija  
Organizacija ZK  
Aktiv ZB  
Športno društvo  
Prosvetno društvo  
Ljudska tehnika



Seminar za člane DS je uspešno končan. To je dokazala izredno živahna razprava in koristni sklepi o zaključnem računu za leto 1962.

## Nismo pozabili na njih

V mislih imamo naše upokojence. Se ni dolgo od tega, ko so bili zbrani v naši sindikalni dvorani na tradicionalnem zboru upokojencev, ki ga prirejamo vsako leto.

Vedri in razpoloženi so se v polnem številu udeležili zboru in dokazali, da se še vedno počutijo kot člani kolektiva, čeprav se ne nahajajo več med nami kot aktivni proizvajalci.

Od 125 upokojencev se jih je udeležilo 89, ostali pa so zaradi bolezni ali preoddaljenosti sporočili, da se ne morejo udeležiti zboru.

Po kratkem uvodu jim je spre-

govoril sekretar podjetja tov. Vitanc Franc in jih seznanil z nekaterimi problemi podjetja, kar so z zanimanjem sledili.

Ob zakuski in kozarcu vina je postalo kramljanje zelo živahno. Med nekdanjimi delovnimi tovariši je pogovor stekel o delovnih uspehih, o razvoju podjetja, pa tudi o osebnih zadevah. Predvsem pa so poudarjali, da se zelo zanimajo za stanje podjetja in si želijo, da bi bili večkrat seznanjeni z dogodki, pa čeprav samo preko Glasila Ingrad ali podobno.

V imenu vseh udeležencev se je zahvalil za organizacijo zboru

upokojencev tov. Medved Jože, ki je poleg ostalega zaželel podjetju in kolektivu še nadaljnjo perspektivo, še nadaljnje uspehe v proizvodnji in pozval vse, ki so jih nadomestili, da z nadaljnjim delovnim članom gradijo in ustvarjajo našo bodočnost.

Mi vsi skupaj pa jim želimo še veliko zdravih let in nasvidenje prihodnje leto.

Gorjup Stane

## Zahvala

Sindikalna podružnica je organizirala v februarju sestanek vseh prejšnjih in letošnjih upokojencev. Obisk je bil res rekorden, preko 100 nas je bilo

zbranih. Ljudje so prišli točno ob določeni uri, zastopniki podjetja so jih pričakali in jim zaželeli dobrodoščilo, kratek nagovor pa sta imela glavni direktor tov. Mlejnik ing. Vital in direktor splošnega sektorja tov. Vitanc Franc. Po uradni sprejemu je bila zakuska, nato pa se je razvila prav prijetna družabnost. Iz vseh razgovorov se je dalo ugotoviti, da so bivši delavci, sedaj upokojenci, še vedno v mislih močno vezani na to podjetje, da jih še vedno zanima sedanji njegov razvoj in uspehi. To ni čudno, saj so to ljudje, ki so mnogo doprinesli k temu, da je sedanji »Ingrad« — tako veliko in priznano podjetje; ne pozabimo, da so le-ti pustili na raznih naših gradbiščih mnogo truda in znoja v

svojem dolgoletnem službovanju. Vodstvo podjetja in sindikalna podružnica nikakor ne smeta pozabiti na vsakoletna srečanja upokojencev. Vrste se bodo sicer redile, vendar prihajali bodo za nami novi člani — upokojenci.

Ob slovesu je bil še vsakemu posebej podarjen majhen darilni znesek.

V imenu vseh povabljenih naslovil vodstvu naslednje prošnje, odnosno želje bivših delavcev, sedaj upokojencev: — Želijo bi, da bi nam tudi v bodoče dostavljali po en izvod Glasila, ob novem letu pa manjši žepni koledarček s firmo podjetja.

Na koncu pa vodstvu podjetja in sindikalni podružnici — iskreno na hvala.



# Skupščina športnega društva »Ingrad«

Dne 9. februarja 1963 je bila skupščina Sindikalnega športnega društva »Ingrad«.

Od strani predsednika, tajnika in drugih, so bila podana izčrpna poročila o delu in problemih društva v preteklem letu. Iz poročil izhaja, da je društvo upravičilo svoj obstoj s svojo delavnostjo in rezultati, ki so jih dosegali v posameznih panogah.

V okviru društva obstajajo naslednje športne panoge:

- kegljanje moški, ženske
- odbojka moški, ženske
- nogomet
- namizni tenis
- šah
- strelstvo moški, ženske

Delo posameznih sekcij v preteklem letu:

Kegljači so dosegali zadovoljive uspehe. Čeravno niso osvajali prva mesta, večjih razočaranj ni bilo.

Naj navedem nekaj rezultatov, ki so jih dosegali kegljači:

- okrajno prvenstvo 3-krat 200 lučajev — osvojili so 3. mesto
- okrajno prvenstvo 3 krat 200 lučajev — osvojili so 3. mesto
- na okrajnem prvenstvu posameznikov sta se dva plasirala v polfinale.
- okrajno prvenstvo za jugoslovanstvo — osvojili so 4. mesto
- okrajno ekipno prvenstvo 8-krat 200 lučajev — osvojili so 3. mesto
- športne igre gradbincev Slovenije — osvojili so 6. mesto

Ženska kegljaška ekipa v letu 1962 ni dosegla vidnih uspehov. Vzrok temu je bila bolezen nekaterih članic in včasih slaba udeležba na treningih. Ekipa se je udeležila okrajnega prvenstva posameznic. Rezultati so bili zadovoljivi, saj so prva mesta zasedle naše članice. Imele so tudi več prijateljskih srečanj. 10. novembra so članice društva sodelovale na odprtem turnirju posameznic LRS, ki je bilo v Ljubljani. Od 56 tekmovalk so se naše članice uvrstile na 27., 43., in 44. mesto (Bezljaj, Gošnjak, Turnšek).

Zelo lepe uspehe so dosegli odbojkaši, saj so bili nepremagljivi in so povsod, kjerkoli so tekmovali, zasedli prvo mesto. K temu uspehu je pripomogla disciplinarnost posameznih tekmovalcev.

Ženska odbojarska ekipa v letu 1962 ni pokazala prave delavnosti. Vzrok temu je bilo bovanje štirih članic čez poletje, razen tega pa nezainteresiranost med mladinkami za ta šport.

Tudi nogometna sekcija v letu 1962 ni prinesla zadovoljivih rezultatov. Temu je krivo stalno menjavanje igralcev in terensko delo. Tako je nemogoče redno trenirati.

Zaradi odhoda nekaterih igralcev iz podjetja je ekipa za namizni tenis oslabiljena. Igravci imajo problem s treningi, ker je na razpolago premalo miz, poleg tega pa zaradi velike zasedenosti dvorane v zimskem času ni moč redno trenirati. Kljub vsemu temu pa ekipa dosega še dokaj ugodne rezultate.

Strelci so postali zelo aktivni. Udeležili so se vseh tekmovanj, ki so bila razpisana po koledarju Strelske zveze Slovenije, okrajnega in občinskega strelskega odbora. Razen tega pa so imeli več prijateljskih srečanj z ostalimi strelskimi družinami v okraju.

Tudi šahisti so bili v preteklem letu zelo aktivni. Organiziranih je bilo več športnih tekmovanj v okviru podjetja. V občinskem merilu pa so se udeležili ekipnega prvenstva za pokal maršala Tita in občinskega sindikalnega prvenstva.

V okviru SSD »Ingrad« so še obstajale sekcije: balinanje in planinstvo. Sprejet je bil sklep, da se zaradi nedelavnosti ti dve sekciji ukinejo.

Pregled sprejetih sklepov na letni skupščini:

— Balinišče za sindikalno dvorano se preuredi v strelišče, za kar pa se je predhodno posvetovati z urbanisti;

— Za ureditev igrišč v delavskem naselju prispeva podjetje material, delo pa se izvrši s prostovoljnimi delom mladincev;

— Interna športna tekmovanja naj se vršijo vsakomesečno v vseh športnih panogah;

— Povratnega srečanja z Banatom v Zrenjaninu naj se udeležijo res zaslužni člani in dobro pripravljene ekipe;

— Plan dela, ki so ga vodile posamezne sekcije, se mora v celoti realizirati.

— Zaradi nedelavnosti se naj ukinejo sekcije za balinanje in planinstvo;

— Poleg dosedanje oblike nogometa se naj uvede še mali nogomet.

Tudi letos se naj ob jubilejnem praznovanju Dneva mladosti organizirajo interna športna tekmovanja.

— Kakor vsako leto, se naj tudi letos naše podjetje udeleži športnih igr gradbincev Slovenije, ki bodo v Mariboru;

— Za pohod ob žici okupirane Ljubljane naj sekcije sestavijo več ekip, ki bi se pohoda udeležile;

— Mladinski aktivni, ki so v lanskem letu prvič razvili samostojno športno udejstvovanje z

internimi tekmovanji v podjetju, naj to športno dejavnost še naprej razvijajo in pritegnejo v svoje vrste slehernega mladince;

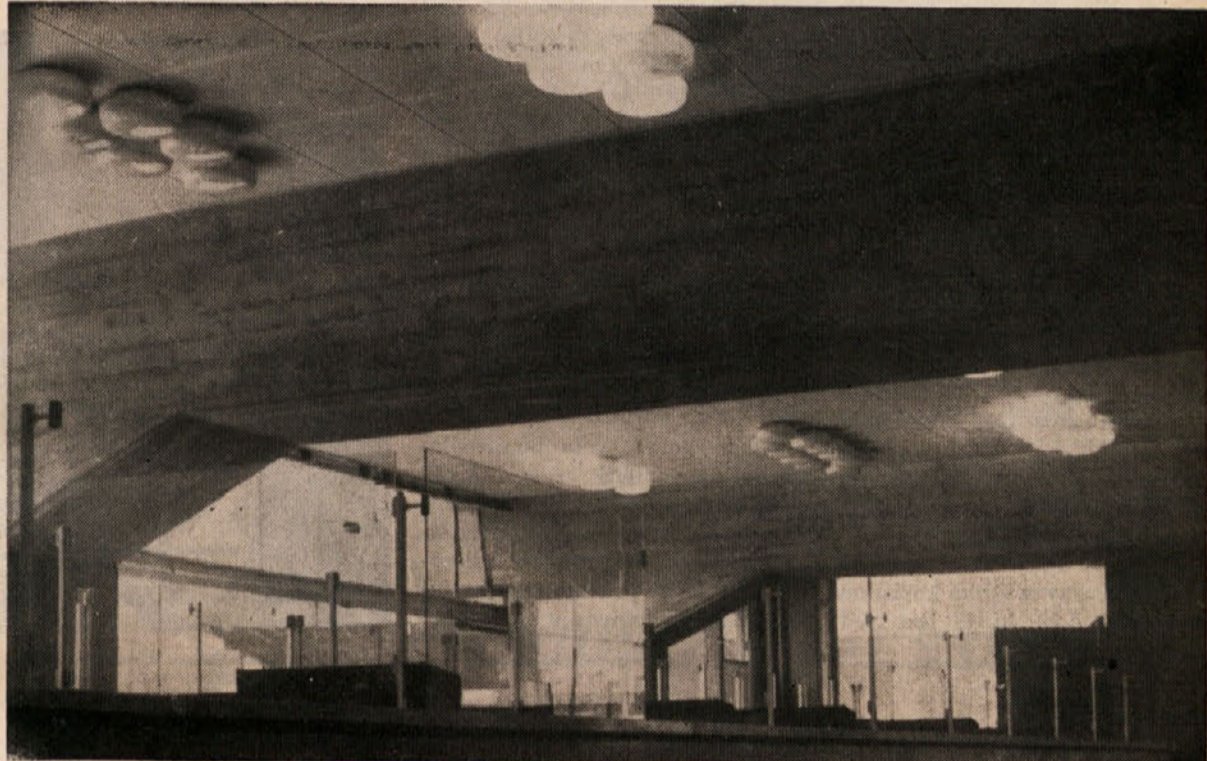
— Sklep, ki je ostal od lanskega leta neizpolnjen naj se izvrši

v tem letu in sicer: izdajo naj se za vse člane športnega društva posebne izkaznice. S tem si bomo ustvarili tudi boljše evidenco v članih samih;

— Kegljači se do sedaj niso

udeleževali občinskega tekmovanja. Sklene se, da se istega v bodoče udeležujejo;

— V okviru našega športnega društva naj se organizira zimski šport.



Se en pogled v notranjščino novega bančnega objekta. Naravni materiali, beton, steklo, kamen in les se arhitektonsko lepo dopolnjujejo in reprezentirajo vsak svojo značilnost.

## Plan dela športnega društva za leto 1963

Športno društvo si zadaja za tekoče leto eno glavnih nalog, da bo še bolj intenzivno razvijalo športno dejavnost v podjetju. Naš cilj naj bo poleg dosedanjih dobrih rezultatov tudi pojačanje dela v vseh sekcijah, razvijanje športne dejavnosti v množičnost, predvsem pa vzbuditi pri mladincih, ki stojijo še ob strani, interes, da se z voljo in elanom priključijo v naše vrste.

Plan dela in tekmovanj je v posameznih sekcijah naslednji:

### Kegljanje moški:

1. Okrajno prvenstvo posameznikov v mesecu marcu;
2. Censko prvenstvo v Mariboru 8 × 200 lučajev v mesecu marcu;
3. Okrajno prvenstvo v borbenih partijah;
4. Okrajno ekipno prvenstvo 8 × 200 lučajev;
5. Okrajno mladinsko prvenstvo 6 × 100 lučajev;
6. Okrajno mladinsko prvenstvo v borbenih igrah;
7. Prijateljska srečanja z gradb. klubi v Mariboru — Konstruktor, v Zagorju, Slovenija ceste Ljubljana.

Gradis Ljubljana, Primorje Ajdovščina ter povratna srečanja istih;

8. Razna tekmovanja z domačimi klubi;

9. Vsakomesečna udeležba internih tekmovanj v borbenih igrah med sektorji.

### Kegljanje ženske:

1. Udeležba na okrajnem prvenstvu za leto 1963;
2. Udeležba na republiškem prvenstvu;
3. Tekmovanje na športnih igrah gradbincev Slovenije;
4. Razna prijateljska srečanja z ekipami: Banat iz Zrenjanina, Store — ženske, Pionir Novo mesto, Cementarna Trbovlje, Gradis Ljubljana, Slovenj Gradec.

### Odbojka moški:

1. Udeležba na vseh občinskih tekmovanjih, v kolikor bomo za ista prejeli vabilo;
2. Športne igre gradbincev v Mariboru;
3. Povratno srečanje z ekipo iz Zrenjanina;

4. Vsaj 3 medsebojna srečanja z ekipama gradbenih podjetij Slovenije;

5. Tekmovanja v okviru internih športnih iger v podjetju.

### Odbojka ženske:

V planu imamo trikratno srečanje z ekipama Učiteljska in Aera iz Celja in to: prvo srečanje v mesecu februarju, drugo v maju in tretje v oktobru 1963.

Poleg tega se nameravam udeležiti vseh tekmovanj, ki bodo razpisana v celjskem okraju.

V planu imamo tudi srečanje ženskih ekip z ostalimi gradbenimi podjetji, v kolikor pri katerem obstajajo ženske ekipe.

### Nogomet:

Kot je že v poročilu navedeno se predlaga sprememba nogometne sekcije v sekcijo za mali nogomet. Delo v tej sekciji bi se

lahko veliko boljše razvijalo, lažje in z manj izdatki bi se prirejela razna tekmovanja.

Sekcija si postavlja za nalogo v tekočem letu, da bo vršila redne treninge, prirejela razna prijateljska srečanja in se udeleževala vseh internih športnih tekmovanj.

### Namizni tenis:

1. Tekmovanje na vseh internih športnih igrah;
2. Udeležba pri prijateljskem povratnem srečanju v Zrenjaninu;
3. Udeležba na športnih igrah gradbincev;
4. Redni treningi enkrat tedensko.

### Šah:

1. Občinsko sindikalno prvenstvo;
2. Okrajno sindikalno prvenstvo;

## Nov upravni odbor športnega društva

Vitanc Franc, predsednik  
Čevnik Franjo, tajnik  
Bezljaj Ivica, administr. tajnik  
Hönigmann Berta, blagajnik  
Črepinšek Blaž, gospodar  
Radič Zdravko, referent za kegljanje — moški  
Turnšek Rozika, referent za kegljanje — ženske  
Žilnik Janko, ing. Bošnjak Zoran, ref. za odbojko — moški  
Bezljaj Ivica, referent za odbojko — ženske

Borinc Lojze, referent za streljanje — moški  
Perovič Zvonka, referent za streljanje — ženske

Lah Oton, referent za nogomet  
Pograjc Ciril, referent za namizni tenis

Ing. Cijan Ivan, ing. Zlajpah Drago, ref. za šah

Hönigmann Berta, zdravstveni referent

Vukič Drago, upravnik kegljišča  
Vrtič Maks, Mešl Jože, ref. za mladinsko organiz.

Rajh Vlado, član odbora  
Špat Vili, referent za zimski šport

Gombač Milena, referent za šah — ženske

Veber Milena, referent za namizni tenis — ženske

### Nadzorni odbor

Ing. Čmak Henrik, predsednik  
Kulovec Stane, član  
Pintar Jože, član

### Disciplinsko sodišče

Ing. Bošnjak Zoran, predsednik  
Klenovšek Stefan, član  
Veber Milena, član



V zaključni razpravi so na seminarju za člane DS v Rogaški Slatini sodelovali tudi vodilni delavci podjetja. Izmenjava mnenj, načrtov in predlogov je bila zelo koristna za bodoče delo.



## Vsem članom kolektiva GIP »Ingrad« Celje

Obveščamo vas, da bo podjetje tudi v letošnjem letu poskrbelo za čim lepše letovanje za člane našega kolektiva in njihove svojce. V ta namen se ta čas že pripravljajo nekatera dela in dogovori, da bi se pravočasno zagotovilo zadostne kapacitete počitniških domov, in sicer:

— Lasten počitniški dom v Piranu bo oskrbovan kot vsako leto do sedaj. Kalkulacijska cena penziona bo 850 din.

— Počitniški dom v Malem Lošnju letos ne bo deloval.

— Weekend hišica v Mozirju je članom kolektiva na razpolago skozi vse leto s tem, da si hrano nabavljajo in pripravljajo sami.

— V Biogradu na moru imamo na razpolago 3 weekend hišice skupno 11 ležišč, kar je last počitniške skupnosti Žalec za dnevno ceno 950 din.

— Na Krvavcu lahko koristimo počitniški dom, ki je last SGP

»Projekt« Kranj. Po zbranih prijavah se bo dokončno dogovorilo o potrebnih ležiščih za naše potrebe.

— V »Piršovem domu« na Pohorju (dohod iz Mislinja), prav tako lahko dobimo določeno število ležišč, če se bodo javili zainteresirani.

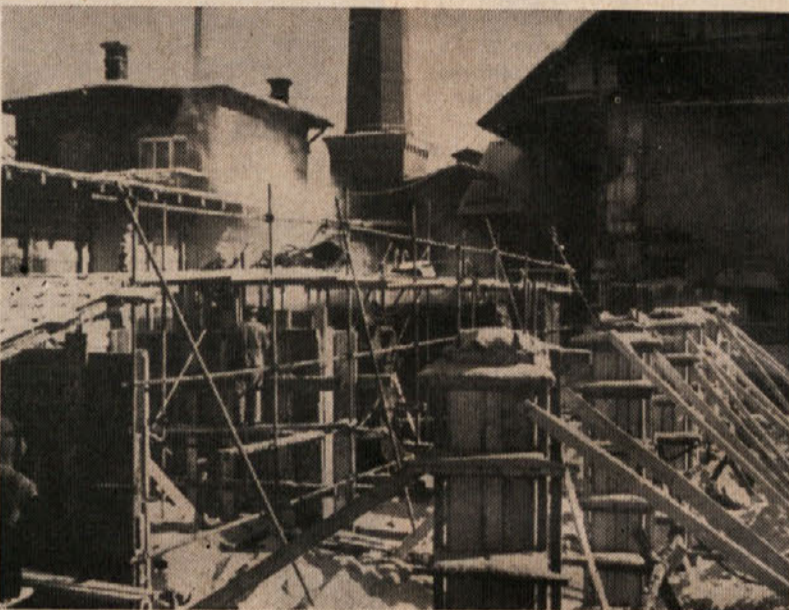
— V razgovoru smo tudi z Gradisom in Slovenija cestami za koriščenje nekaj ležišč v njihovih domovih v Poreču in na Bledu.

Cene penzionov v tujih počitniških domovih trenutno še niso natančno znane, vendar so povsod orientacijske cene ca. 900 din za odraslo osebo.

Delavskemu svetu bo predlagano, da odobri vsem članom kolektiva, ki bodo koristili svoj dopust v katerem koli počitniškem domu enoten regres. Posameznik bo to pravico uveljavljal po vrnitvi z letovanja na podlagi

predloženega računa.

Vabimo vse člane kolektiva, da se odločijo in prijavijo po priloženem obrazcu kje in kdaj želijo letovati. Letovanja omejite v času od 1. maja do 15. septembra. Na podlagi teh prijav bomo sestavili dokončne razporede letovanj, o katerih bo vsak prijaviteljec pisмено obveščen. Koriščenje najavljenih in rezerviranih letovanj bo obvezno.



## Trboveljčani v Celju

V nedeljo, dne 3. marca 1963 je bilo v Celju prijateljsko srečanje v kegljanju 6 × 100 lučanj med moško ekipo Cementarne iz Trbovelj in našo žensko ekipo. Morda se bo kdo vprašal, zakaj smo tekmovali z moško in ne z žensko ekipo. Na prvotni

poziv so nam sporočili, da imajo tudi v Cementarni težave z žensko ekipo. Odločile smo se za srečanje z moškimi kljub temu, da naša ekipa ni imela sistematičnih treningov. Zmagali sta dobra volja in veselje do te športne panoge in tako se je srečanje končalo za 198 kegljev v našo korist. Sicer tudi pri nas ni šlo brez težav. Naenkrat nam je manjkala šesta tekmovalka, zato smo pritegnile v ekipo enega mladina.

Rezultati:

Cementarna Trbovlje (2015 — povprečno 335,5): Bajda 389, Mežnarič 376, Hladnik 354, Pristav 508, Radej 298 in Pustak 288 podrtih kegljev.

Ingrad Celje (2211 — povpreček 368,5): Gobec 425, Bezljaj 382, Gošnjak 362, Turnšek 349, Jagrič 348, Klement 345.

Da bi bili športni odnosi med Cementarno iz Trbovelj in našim podjetjem še tesnejši, smo se domenili še za srečanje z žensko in moško ekipo v streljanju v začetku aprila v Celju. O teh rezultatih pa prihodnjič.

Na sektorju Cinkarna moramo med ostalimi objekti tudi podaljšek topilnice zgraditi v zelo kratkem roku.

## K 1. maju - prazniku dela čestita kolektivu »Ingrad«

Uredništvo

## Nagradna premikalnica

ROGJI SPEV  
K R A N J I C A  
M A G G I O R E  
M A N D A R I N A  
P R I M A R I J  
A M B A S A D O R

Premikaj gornje besede drugo nad drugo tako, da dobiš v treh navpičnih vrstah tri velika gradbena podjetja v Sloveniji.

### REŠITEV NAGRADNIH ODGOVOROV IZ ŠT. 11:

1. Olimpia, 2. Botvinik, 3. Cerar, 4. Recknagel, 5. Danau, 6. Aero, 7. TEP, 8. Paka, 9. LASKO, 10. Ulrich II.

Zreb je izbral naslednje reševalce: 1. nagrada 1500 din Podgoršek A, 2. nagrada 1000 din Crevoršek Franc, 3. nagrada 800 din Höningman Berta.

### REŠITVE IZ 12. STEVILKE

Nagradna sestavljalnica: Vsemu kolektivu želimo srečno novo leto in nadaljnjih uspehov pri delu.

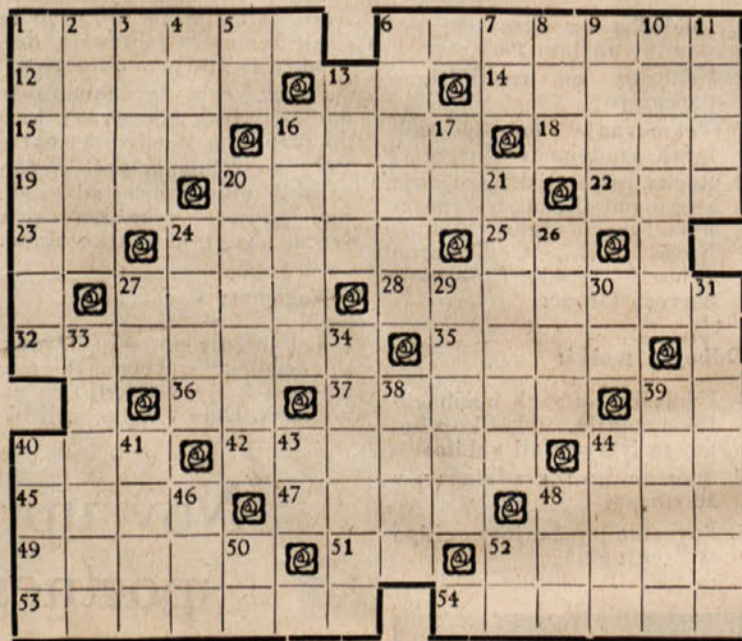
Zreb je izbral naslednje reševalce: 1. nagrada 1500 din Furlan Rudi, 2. nagrada 1000 din Tavželj Edo, 3. nagrada 800 din Bezljaj Darij.

Vreteno: 1. a, 2. ar, 3. bar, 4. riba, 5. barit, 6. Tibera, 7. Berta, 8. beta, 9. bat, 10. ta, 11. t.

Izločilnica: (I)ndija, (N)eretva, (G)rintavec, (R)akitna, (A)vala, (D)ravograd = INGRAD.

Križanka: raketa, kladivo, Irena, j, o, Rabar, sipa, Mura, sala, AJA, faraon, roč, na, Errol, ah, v, k, itak, aspirin, agronom, loto, i, e, lj, Avala, ha, ano, orkani, rog, toga, Soča, tura, overa te, veter, Marinka, Morana.

## Križanka



VODORAVNO: 1. država v severozah. Afriki; 6. komunalna naprava; 12. na drugem kraju; 13. dve različni črki; 14. naš gradbeni sektor; 15. jugoslovansko pristanišče; 16. grofovski dom; 18. pasta za zobe; 19. češka pritrtilnica; 20. draga kovina; 22. okr. moško ime; 23. kazalni zajmek; 24. slov. narodni heroj (komandant); 25. kratica za sr.; 27. pesnik slovenske moderne; 28. ocenjevalec; 32. materialna priznanja; 35. država v zah. Afriki; 36. 2. in 25. črka abecede; 37. sadež, 39. sosednji črki; 40. števniki, 42. starina; 44. Hercegovce; 45. vodna žival; 47. siromastvo; 48. drža; 49. indijanska trofeja; 51. kaz. zajmek; 52. elektrarna v Sloveniji; 53. ital. glasbenik (spomenik v Piranu); 54. bel konj.

NAVPIČNO: 1. vrsta teka; 2. žensko ime; 3. okr. moško ime; 4. števniki; 5. oz. zajmek; 6. ptič; 7. društvo šoferjev; 8. moško ime; 9. najbolj razširjena snov na zemlji; 10. rokodelska potrebščina; 11. slov. dnevnik; 13. zelenjava; 16. velik (ital.); 17. kratica za akademski naslov; 20. kraj pri Novem mestu; 21. podlaga, temelj; 24. priprava za ostrenje (narobe); 26. gl. mesto sov. republike Letonske; 27. majhna utežna enota; 29. nrvnost; 30. ital. spolnik; 31. mesto na Koroškem; 33. celina; 34. občudovalci lepote, umetnosti; 38. kopališče pri Benetkah; 39. domače živali; 40. pristanišče ob jadranski obali; 41. reka v Srbiji; 43. Novi Beograd; 44. zemeljski plin; 46. ženski glas; 48. strast; 50. grška črka; 52. kratica za premer.

## Plan dela za leto 1963

(Nadaljevanje s 7. strani)

3. Republiško sindikalno prvenstvo — ako se kvalificiramo;
4. Tekmovanje za pokal maršala Tita;
5. Prijateljsko srečanje z ekipami Gradisa in Pionirja ter povratno srečanje z istima ekipama;
6. Interna športna tekmovanja;
7. Brzopotezni turnir enkrat mesečno.

### Strelstvo:

1. Organizirana bodo redna mesečna tekmovanja med sektorji;
2. Liga tekmovanje z zračno in MK puško (liga traja 3 mesece);
3. Udeležili se bomo tekmovanj razpisanih od strani občinskih in okrajnih forumov;
4. Tekmovanja ob državnih

- praznikov 1. maj, 4. julij, 29. november, 22. december;
5. Tekmovanja po razpisu sindikalnih podružnic;
6. Športne igre gradbincev;
7. Prijateljska srečanja s strelskimi družinami;
8. Družinsko prvenstvo;
9. Tekmovanje za zlato puščico;
10. Tekmovanje za olimpijski MACH.

### Mladinska organizacija:

V palnu ima naslednja tekmovanja:

1. Interna srečanja med mladinskimi aktivni v okviru podjetja;
2. Srečanje z mladinskimi aktivni drugih podjetij (Aero, Učiteljske);
3. Sprejme obvezo, da bo sodelovala pri ureditvi športnih objektov v delavskem naselju z udarniškim delom.

## Razpored

internih športnih tekmovanj med sektorji od 1. aprila do 30. junija 1963

### Odbojka:

V torek, dne 2. 4. 1963 ob 15. uri na igrišču — Ljubljanska cesta.

V torek, dne 7. 5. 1963 ob 15. uri na igrišču — Ljubljanska cesta.

V torek, dne 4. 6. 1963 ob 15. uri na igrišču — Ljubljanska cesta. Zadolžen tov. Žilnik Janko.

### Namizni tenis:

V torek, dne 9. 4. 1963 ob 17. uri v sindikalni dvorani »Ingrad«.

V torek, dne 14. 5. 1963 ob 17. uri v sindikalni dvorani »Ingrad«.

V torek, dne 11. 6. 1963 ob 17. uri v sindikalni dvorani »Ingrad«.

Zadolžen tov. Pograjce Ciril.

### Streljanje:

V petek, dne 12. 4. 1963 ob 16. uri na streljišču poleg sindikalne dvorane.

V petek, dne 10. 5. 1963 ob 16. uri na streljišču poleg sindikalne dvorane.

V petek, dne 7. 6. 1963 ob 16. uri na streljišču poleg sindikalne dvorane.

Zadolžen tov. Borinc Lojze.

### Sah:

V petek, dne 19. 4. 1963 ob 17. uri v sindikalni dvorani »Ingrad«.

V petek, dne 17. 5. 1963 ob 17. uri v sindikalni dvorani »Ingrad«.

V petek, dne 21. 6. 1963 ob 17. uri v sindikalni dvorani Zadolžen ing. Cijan Ivan.

### Kegljanje:

V torek, dne 23. 4. 1963 ob 19. uri na kegljišču »Ingrad«.

V torek, dne 28. 5. 1963 ob 19. uri na kegljišču »Ingrad«.

V torek, dne 25. 6. 1963 ob 19. uri na kegljišču »Ingrad«.

Zadolžen tov. Radič Zdravko.

Glasilo »Ingrad« izhaja enkrat mesečno

Naklada 1500 izvodov

Izdaja gradbeno industrijsko podjetje »Ingrad« v Celju

Urejuje uredniški odbor

Odgovorni urednik

Franc Vitanc

Tehnični urednik

Darko Maligoj

Tiska CP »Celjski tisk« v Celju

LETNIK XII. ŠT. 1-4

APRIL 1963