

VRSTE OGNJIŠČ NA SLOVENSKEM IN NJIH DANAŠNJE STANJE

Fanči Šarf

Na izredno naglo propadanje elementov, značilnih za ljudsko stavbarstvo na Slovenskem, so etnografi v zadnjih letih že večkrat opozarjali.¹ Problem so obravnavali predvsem v okviru spomeniško varstvene službe, ki je v zadnjem času na pobudo Slovenskega etnografskega muzeja še prav posebno intenzivno iskala najuspešnejše načine za ohranitev te vrste kulturne dediščine.²

Od sestavnih delov stanovanjske ljudske hiše je nedvomno ognjišče med najpomembnejšimi. Način, kje in kako so v hiši kurili ogenj, je stoletja odločal o oblikovanju prostora ter posredno seveda vplival na razvoj stanovanjske stavbe. Ob gradivu, ki so ga v dobrem zadnjem desetletju mogli zbrati Slovenski etnografski muzej ter deloma nekateri pokrajinski muzeji³ pa tudi ob anketi, ki smo jo izvedli s pomočjo Dimnikarske zadruga Slovenije,⁴ moremo ugotoviti, da smo Slovenci danes resnično na prelomnici, usodni za dokončni propad starih, stoletja pomembnih ognjišč.

Ognjišča, ki smo jih v zadnjem času še lahko registrirali, opisali ali drugače dokumentirali, so se ohranila največkrat zaradi slabega socialnega stanja lastnika hiše, tu in tam tudi zaradi konservativnosti starih gospodarjev, v nobenem primeru pa ne iz spomeniško varstvenih odnosov. Zato lahko za vsa ognjišča brez izjeme z gotovostjo trdimo, da se bodo v nekaj desetletjih dokončno umaknila sodobnejši ureditvi prostora za kuhanje ali propadla skupno s starimi hišami. Spomeniško varstvena služba stoji v tem pogledu pred skrajno aktualnimi in ne lahkimi nalogami.

¹ B. Orel, Problematika varstva etnografskih spomenikov v Sloveniji, Slovenski etnograf VI—VII 1955—54; F. Šarf, Iz varstva ljudske arhitekture, Varstvo spomenikov VI 1955—57; ista, K problematiki varstva etnografskih spomenikov, Varstvo spomenikov VII 1960—61.

² Posvetovanje o muzejih na prostem 14. III. 1965 v knjižnici Narodnega muzeja v Ljubljani; organiziral ravnatelj Slovenskega etnografskega muzeja Boris Kuhar.

³ Predvsem Mestni muzej v Celju in Pokrajinski muzej v Murski Soboti, katerima se za podatke o ognjiščih na nujnih območjih najlepše zahvaljujem. Posebej se zahvaljujem tudi prof. S. Kotniku iz Prevalj, ki je med učenci 8. razr. izvedel anketo in poslal poleg številnih opisov tudi risbe ognjišč in ognjiščnega inventarja. Za popis ognjišč v zgornji Savski dolini se toplo zahvaljujem Marjanu Fuchs, ravnatelju osnovne šole na Dovjem.

⁴ Za razumevanje in pomoč se prav lepo zahvaljujem tov. Gustavu Lapuhu, predsedniku Društva dimnikarjev Slovenije in tov. Janku Lipniku, predsedniku Zadruga dimnikarjev Slovenije in sodelavcem.

Razširjenost raznih tipov ognjišč

Na slovenskem ozemlju moremo danes ugotoviti v glavnem tri različne tipe ognjišč; vsak ima več razvojnih stopenj in tudi več prehodnih oblik.

1. Nizko prosto stoječe ognjišče mediteranskega tipa⁵ se je do danes ohranilo na zahodnem in jugozahodnem delu Slovenije, to je v Slov. Primorju in v Beli krajini. Ta ognjišča najdemo bolj ali manj še v vseh razvojnih stopnjah na naslednjih območjih: vse Posočje, Tolminsko z Baško grapo, Šentviška in Banjska planota, Goriška Brda, Vipavska dolina, Brkini, Kras in Slovenska Istra. Krajevno poteka meja po vaseh zgornje Soške doline, po severnem robu Tolminskega, po vzhodnem grebenu Baške grape, vzhodnem in južnem robu Šentviške planote, ob reki Trebuši in gornjem toku Idrijce čez prelaz Col-Črni vrh preko Hrušice in Postojne, ob reki Pivki preko Bača in Knežaka ter vasi ob gornjem toku Reke. Navedena meja se v celoti sklada z naravno mejo (graben Julijcev od Mojstrovke do Porezna, cerkljanski in idrijski hribi ter vzpetine vzhodno in zahodno od Postojne) pa tudi z gravitacijo v gospodarskem pogledu. Vsi navedeni kraji ter kraji jugozahodno od njih so bili vezani na Gorico in Trst, od koder so ljudje prinašali novosti in jih vključevali v svoje domove.

V Beli krajini najdemo nizka odprta ognjišča še danes v vseh ob Kolpi od Starega trga preko Vinice do Radovice nad Metliko, to je na skrajnem jugovzhodnem delu, v notranjosti Bele krajine pa predvsem v okolici Dragatuša. Vpliv sosednje Hrvatske je očiten.⁶

2. Visoko odprto ognjišče v bolj ali manj tesni povezavi s predpečkom⁷ se je pri nas do danes ohranilo na vsem obmejnem ozemlju nizkih, prosto stoječih ognjišč, to je v zgornji Savski dolini, v Bohinju, na cerkljanskem, idrijskem in bloškem ozemlju, na severu pa v hribovskih naseljih okoli Tržiča, na Jezerskem ter v Logarski in Savinjski dolini. Na navedenih območjih velja ognjišče te vrste kot splošno razširjeni tip v preteklosti in še polpretekli dobi. V redkih izjemnih primerih pa so se nam taka ognjišča ohranila prav do zadnjih let v okolici Ljubljane (Vodice), v Kropi, v Suhi krajini (Veliko Lipje), v okolici Črnomlja, na južnem Pohorju (Skomarje), v okolici Prevalj ter v Prek-

⁵ Razširjeno je vzporedno s sredozemskim kaminskim tipom hiše, katerega glavna značilnost je ognjiščni prostor kot glavni prostor v hiši. Za sosednje hrvatsko ozemlje prikazuje podobna ognjišča A. Freudenberg, Narodni gradbi na ogoljenom Krasu, Zagreb-Beograd 1962.

⁶ Ugotovljena navedena meja se za Primorsko in za Belo krajino v glavnem sklada z nekdanjim območjem zažiganja božičnega čoka, ki je vezano na odprta ognjišča (N. Kuret, Der Weihnachtsblock bei den Slovenen, Schweizerisches Archiv für Volkskunde, Basel, 1961). Za rokopisno gradivo se avtorju lepo zahvaljujem.

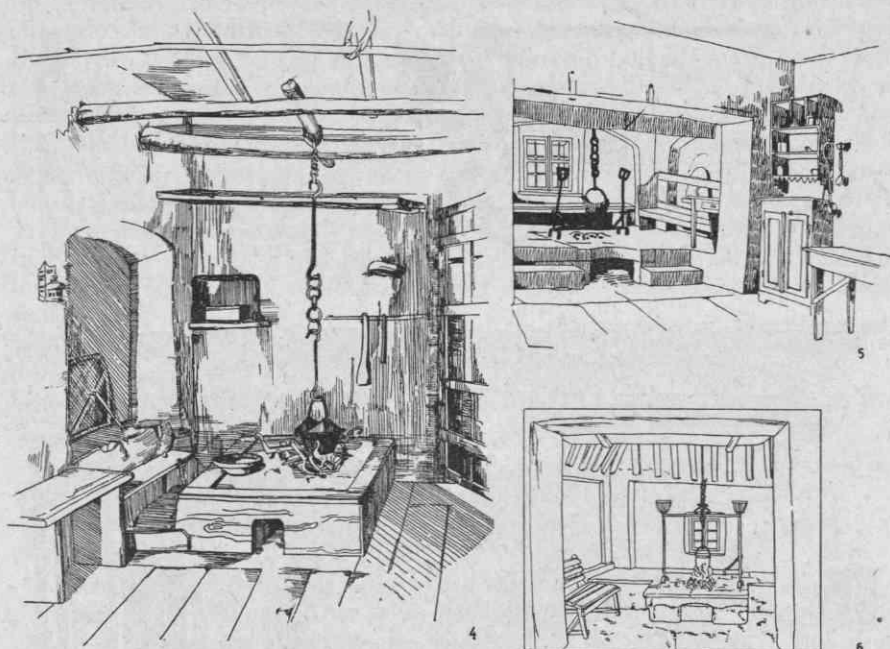
⁷ To ognjišče je v najtesnejši povezavi z dimničnim tipom ognjišča, o katerem poročajo starejši raziskovalci slovenske ljudske hiše (Murko, Haruzin, Franke in drugi).



Sl. 1. Ognjišče na tleh »hiše«, Poljane pri Predgradu v Istri. — Sl. 2. Ognjišče, Breg v Goriških Brdih. — Sl. 3. Ognjišče na tleh, Dekani

murju (Šalovci in Čepinci). Iz tega lahko sklepamo, da je bilo visoko odprto ognjišče v povezavi s pečjo razširjeno po vsem slovenskem ozemlju razen na ozemlju, navedenem pod 1. točko.

3. Najbolj znano in najbolj razširjeno ognjišče na Slovenskem je danes zaprto ognjišče (kurjenje in kuhanje v peči). Znano je povsod

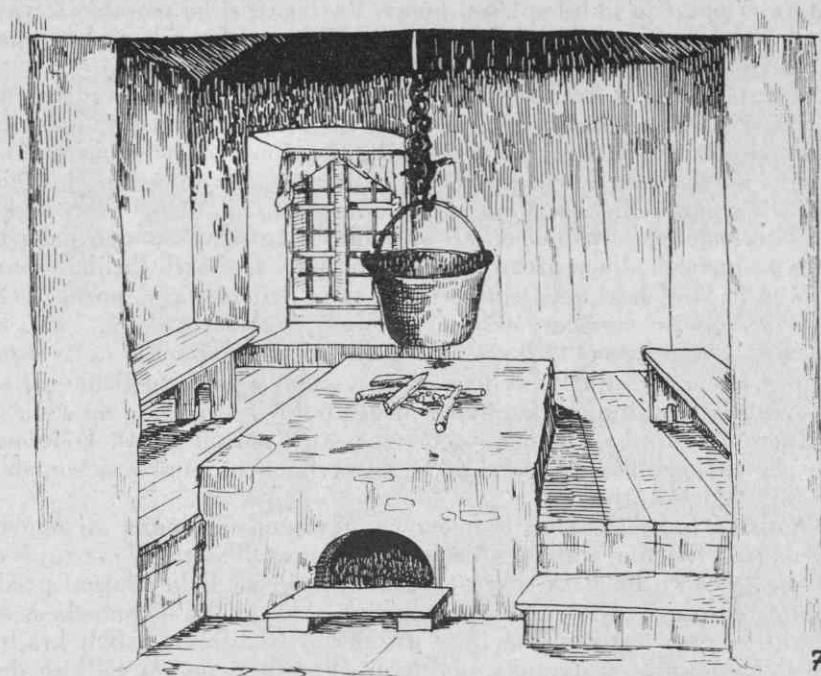


Sl. 4. *Sp. Trenta*. — Sl. 5. *Slapnik v Goriških Brdih*. — Sl. 6. *Senik v Goriških Brdih*

razen na ozemlju mediteranskih ognjišč. Z visokimi odprtimi ognjišči je v najtesnejši povezavi, saj imamo domala za vsa območja navedena pod točko 2, podatke, da so poleti kurili in kuhali na odprtem ognjišču, pozimi pa ponekod splošno, drugje pa le včasih, samo v peči. Dalje ugotavljamo, da se je zaprto ognjišče uveljavilo in je danes splošno znano na območjih, za katera imamo za starejša obdobja podatke o odprtih ognjiščih.⁸ Prvotni ogenj na odprtem ognjišču blizu odprtine v peč se je torej

⁸ Košič-Čaplovič (Croaten und Wenden in Ungarn, Pressburg 1829) in A. Pavel (Odprta ognjišča v kuhinjah rabskih Slovencev, Etnolog IV), nam za Prekmurje poročata o odprtih ognjiščih dimničnega tipa, danes pa lahko za vse Prekmurje ugotovimo le še zadnja zaprta ognjišča. Za Bohinj, Koroško in del Stajerske nam še pred nekaj desetletji poroča Vurnik (Kmečka hiša Slovencev na južnovzhodnem pobočju Alp, Etnolog IV) o odprtih ognjiščih, danes pa je v hišah brez štedilnikov v teh krajih v rabi le zaprto ognjišče. Isto velja za Belo krajino (glej J. Lokar, Belokranjska hiša, Carniola III, 1912).

iz ekonomskih, varnostnih in drugih vzrokov pomaknil v peč in moremo za to ognjišče reči, da predstavlja zadnjo razvojno stopnjo odprtega ognjišča. Visoka odprta ognjišča v povezavi s predpečki in zaprta ognjišča predstavljajo torej en tip z dvema različnimi razvojnimi stopnjami.



Sl. 7. Barbana v Goriških Brdih

Ognjišča mediteranskega tipa z razvojnih vidikov

Kljub dognanju, da so ognjišča danes le redko še v rabi, pa moremo ob zbranem gradivu za mediteranski tip ognjišča ugotoviti na našem ozemlju vse razvojne stopnje od ognjišč na tleh, do visokih, izrazitih prehodnih, za štedilnik značilnih oblik.

V Slov. Istri, na Krasu in v Brkinih pa tudi na skrajni zahodni meji (v Trenti in na Robediščih pri Breginju) smo našli sicer izjemno redka, toda prvotna ognjišča na tleh. Za prvo razvojno stopnjo velja nedvomno ognjišče, ki ima svoje mesto sredi prostora (sl. 1).⁹ Povsod drugod smo našli gorišče v enem zadnjih kotov ali pa na sredi ob steni nasproti vhodnih vrat (sl. 3). Ponekod je bilo gorišče obdano s kamni, drugje pa

⁹ Risba je posneta po skici dr. S. Vilfana, ki se mu zanjo prav lepo zahvaljujem.

neomejeno. Podlaga za kurjenje je v teh primerih enaka kot tla v prostoru: največkrat kamen, redkeje pa tudi zemlja. Najdlje so se taka ognjišča ohranila v Brkinih, kjer so še v drugi polovici 19. stoletja skoraj v vsaki hiši kurili na tleh. V Trenti so tla, kjer so kurili, za 10–15 cm poglobili. Poglobljen je bil kot z ognjiščem ali pa cela druga polovica prostora. Vendar to ni bil splošen pojav. Razlagati si ga moramo iz varnostnih vzrokov: ogenj je bil tako bolj oddaljen od lesenih vrat in opažev, po katerih se je kadil dim.

Prav tako redka kot ognjišča na tleh so nizka, za ped vzdignjena ognjišča. Od teh so najstarejša tista, ki zavzemajo približno polovico prostora (sl. 2). V teh primerih se ni vzdignil samo prostor, namenjen za kurjenje, ampak cela druga polovica prostora in se torej razmerje ljudi do ognjišča ni spremenilo. Mejo med nižjim in višjim delom tvori nizka stopnička, omejena s tramičem ali škrlami. Taka ognjišča smo našli tu in tam na jugozahodnem ozemlju, predvsem pa v Goriških Brdih, Vipavski dolini in Slov. Istri, medtem ko jih severna Primorska ne pozna. Težnja po dostopnosti gorišča z nižjega prostora je izoblikovala ognjišča, ki so sicer še vedno komaj 15 do 30 cm visoka, ki pa zavzemajo največkrat prostor v enem zadnjih kotov nasproti vhodu. V severnem Primorju so taka ognjišča navadno postavili sredi druge polovice prostora tako, da je bilo kurišče dostopno s treh ali celo vseh štirih strani (sl. 4). Podobna, le po obsegu nekoliko večja ognjišča, postavljena na enako mesto, smo našli tudi v Beli krajini.

Ognjišča te vrste so vedno masivna, zgrajena iz kamna ali opeke, omejena pa z lesenimi tramiči ali robniki kamnov, ki sestavljajo ognjišče. Za oboje ozemelj, to je za severno Primorsko in za Belo krajino predstavljajo opisana ognjišča končno razvojno stopnjo. Na Primorskem so jih po prvi vojni zamenjali železni ali zidani štedilniki, v Beli krajini pa se je kurjenje in kuhanje v tem času preneslo v peč, v zadnjih desetletjih pa se tudi to umika štedilnikom.

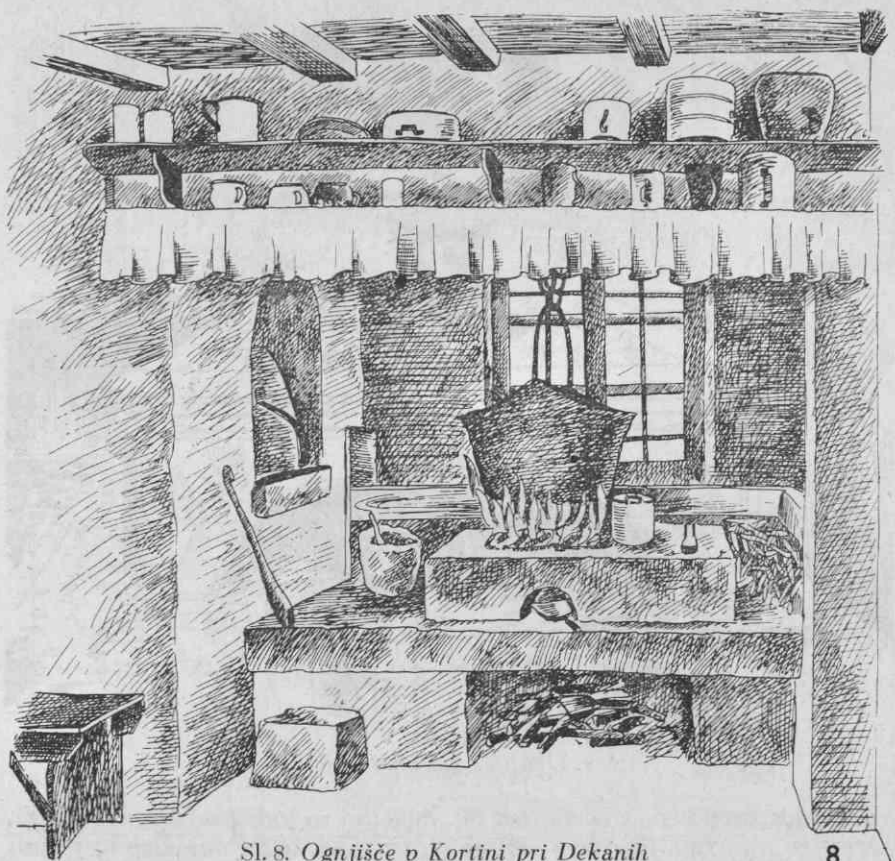
Opisana ognjišča so bila skoraj brez izjeme povezana s prostorom, ki stopi človek vanj naravnost z dvorišča. Imenujejo ga »hiša« (tudi »šiša«), v okolici Marezig pa se je za tak prostor ohranilo staro ime »ognjenca«,¹⁰ ki dovolj zgovorno priča o funkciji prostora. Prostor je zaključen in čeprav vodijo ponekod iz njega vrata v drug prostor, daje ta, ki je v njem nizko odprto ognjišče, vtis, ko da je to edini prostor v hiši. Ognjišče v tem prostoru ni doseglo bistveno pomembnih nadaljnjih razvojnih stopenj; razvijalo se je samo še v višino.

S pojavom posebnih pravokotnih ali polkrožnih prizidkov, imenovanih »spahnjenca« (Kras), »kavada« (Slov. Istra), »fagolâr« ali »žbatafûr« (Goriška Brda) — (T. XV/5) sredi oziroma v drugi polovici 19. stoletja¹¹ se je ognjišču nudila izredna prilika za nadaljnji razvoj. Prostor

¹⁰ Tudi Hrvati imenujejo ta prostor »kuća«, »vatreница«, »ognjenica« (M. Ga v a z i, Pregled etnografije Hrvata, Zagreb 1940, str.17).

¹¹ Italijanski vpliv; njih nastanek si moramo razlagati s potrebo po odvajanju dima, to je po uvajanju dimnikov.

je bil namreč vselej namenjen samo ognjišču in je bil za to največkrat tudi v celoti izkoriščen. Najstarejša ognjišča so sicer tudi v prizidku še vedno nizka, do 50 cm visoka, in zavzemajo ves prostor. Življenje in delo okoli ognjišča poteka tako, kot bi bilo to na tleh. Višja, po obsegu pa še vedno do sten segajoča ognjišča so se glede na dostopnost kurišča raz-



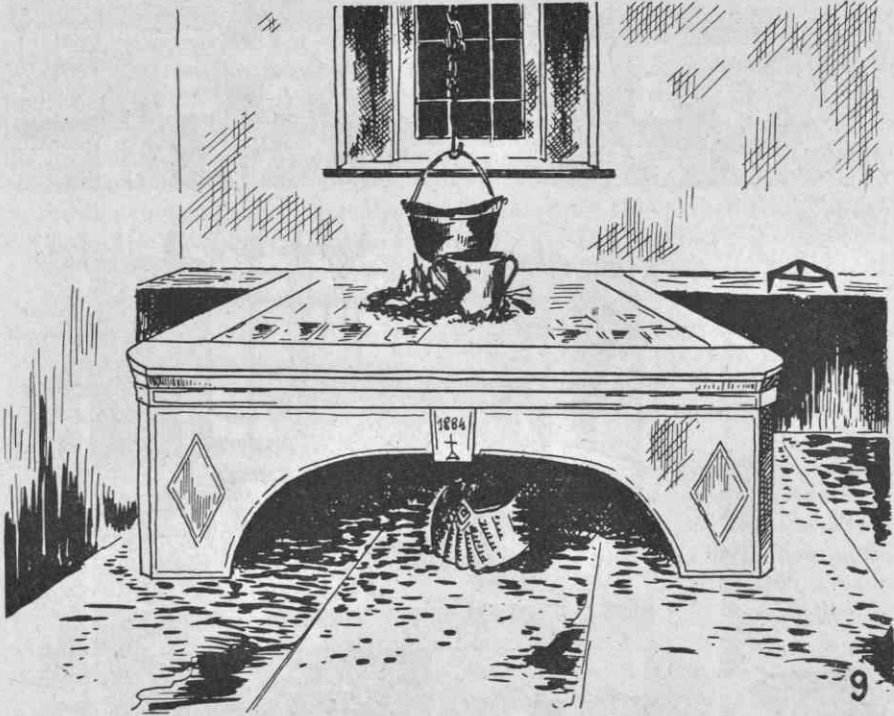
Sl. 8. Ognjišče v Kortini pri Dekanih

8

lično izoblikovala. Na prednji strani najdemo često polkrožen izsek, tako da je gorišče dostopno s tal v prednjem prostoru (sl. 5). V drugem primeru je kuriščni prostor pomaknjen v ospredje in dostopen z dveh ali celo treh strani (sl. 6). Ponekod je prostor za kurjenje nekoliko višji od ostalega prostora (sl. 7) ali pa je na obsežnejše spodnje ognjišče postavljeno še drugo manjše (sl. 8).

Ognjišča v končni razvojni stopnji so po obsegu manjša, po višini pa dosegajo višino sodobnih štedilnikov (sl. 9). Dostopna so največkrat

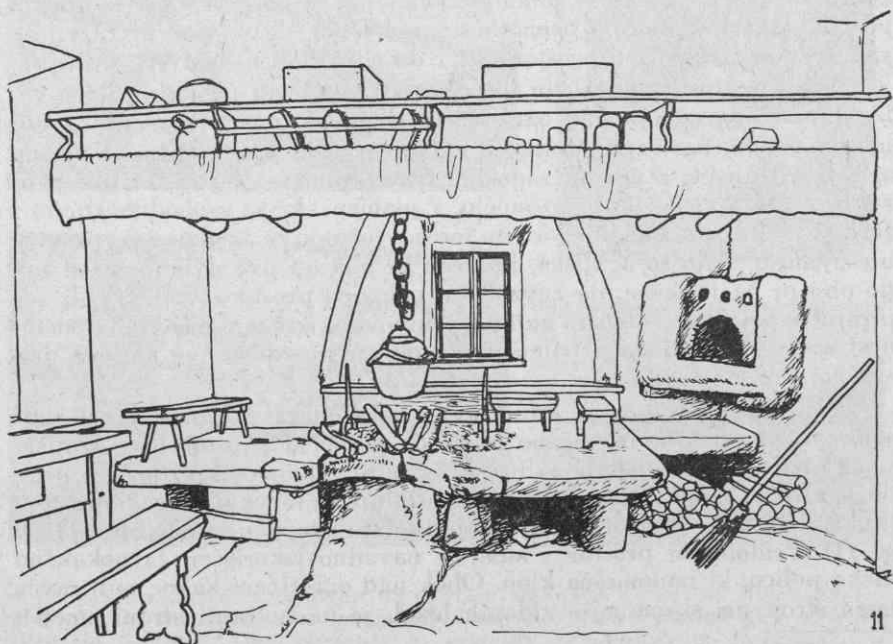
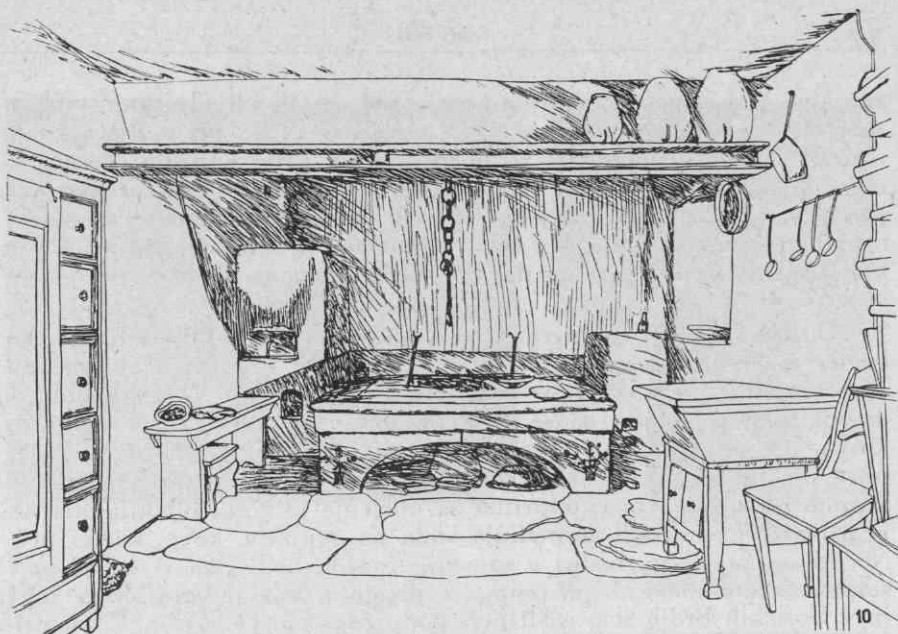
z dveh, včasih pa celo z vseh štirih strani. Od starejših obsežnejših ognjišč se razlikujejo tudi po tem, da niso več masivna, ampak sestavljena iz klesanega kamna. Prednja, včasih pa tudi stranska ognjiščna stranica je pravokotno ali obokasto izsekana, tako da rabi prostor pod ognjiščem za kurivo, dostopnost do kurišča pa je s tem tudi olajšana. Na ognjišču te vrste najdemo okraske največkrat geometričnih oblik, včasih pa celo



Sl. 9. Ognjišče v Vipavski dolini

rastlinske, prenesene s skrinj (sl. 10). Značilni so tudi profilirani robniki. Ognjišče tega tipa ni strogo vezano na prizidek in ga najdemo npr. tudi v Vipavski dolini, ki hiš s prizidkom ne pozna.

Ogenj na opisanih odprtih ognjiščih je imel poleg osnovne naloge — kuhanje vsakodnevne hrane — še drugo pomembno nalogo: ogrevanje v jesenskem in zimskem času. Prostor za nameščanje nizkih, trinožnih stolov ni bil na ognjišču nič manj pomemben od prostora za kurjenje. Navezanost človeka na bližino ognja lahko zasledujemo pri ognjiščih vseh razvojnih stopenj in nam pojasnjuje dviganje cele polovice »hiše« za ognjišče ali dviganje vsega prostora v prizidkih. Poleg trinožnih stolčkov so se zlasti na Goriškem in Vipavskem uveljavile posebne ognjiščne klopi, ki so postale sestavni del ognjišč. Take klopi so v jesenskem in



Sl. 10. Ognjišče, Budanje pri Vipavi. — Sl. 11. Peč za peko kruha ob ognjišču, Pregarje v Brkinih

zimskem času uspešno varovale ogenj pred vetrom ob odpiranju vrat in so tako opravljale dvoje funkcij. K ognjišču so jih pristavljali, ko je nastopil mraz, spomladi pa so jih odstranili. Pri višjih, po obsegu pa manjših ognjiščih, kjer za nameščanje klopj na ognjišču ni bilo več prostora, je bila klop narejena tako, da je bil sedež enako visoko in enako oddaljen od ognja, kot če bi klop stala na robu ognjišča. Tako je klop, čeprav postavljena na tla, v funkcionalnem pogledu povečala obseg ognjišča (T. XV/5).

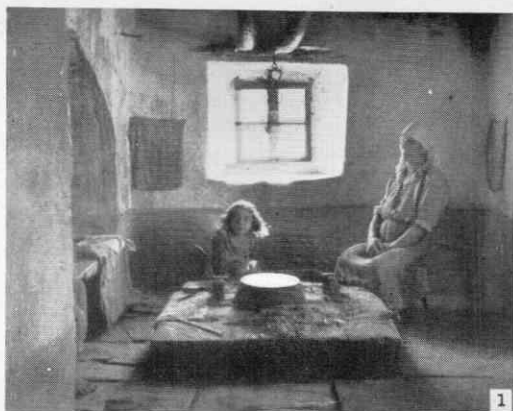
Odprta ognjišča mediteranskega tipa so prvotno rabila tudi za peko kruha. Na segreto ognjišče so položili testo, ga prekrlili z lončeno ali pločevinasto posodo »črpno« ter obsuli z žerjavico (T. XV/1). V zadnjih desetletjih 19. stoletja so se pojavile prve samostojne peči za peko kruha.¹² Z ognjiščem te peči niso skoraj nikoli neposredno povezane, čeprav jih vidimo vselej nekje blizu ognjišča (sl. 11). Temu je vzrok le skupno odvajanje dima; odprtina za kurjenje je v eni bližnjih sten in je pri nižjih ognjiščih gospodinja stala na ognjišču, ko je kurila peč. Notranjost peči sega bodisi v sosednji prostor, bodisi da v florisu prestopa zunanjo steno ali pa izstopa v prostoru, kjer je ognjišče. V Istri in v Goriških Brdih smo našli peči pod ognjiščem (T. XV/4). V teh primerih je pred ognjiščem v tleh posebna jama, v katero stopi gospodinja, ko kuri peč, drugače pa je jama pokrita s pokrovom.¹³ Na splošno pa za peči lahko ugotovimo le neenotnost in dejstvo, da se peč ni razvijala vzporedno z ognjišči in prostorom ter da nanj tudi ni bistveno vplivala.

V arhitekturnem pogledu moremo pri ognjiščih tega tipa ugotoviti izredno skladnost dimenzij ognjišča in skladnost s prostorom, v razvojnem pogledu pa vzporednost z razvojem cele hiše. Trdna masivna zgradba ognjišča, zlasti pa zadostna prostornina so pogoji, ki jih ogenj zahteva. Ta s svojo naravno močjo, s plameni, ki se svobodno vijejo, z žerjavico, ki ostaja okoli gorišča ter z vročino, ki jo daje, ne prenese utesnjenosti. Zato so ognjišča, ki so le za ped ali dve dvignjena od tal, po obsegu pa tolikšna, da zavzemajo polovico prostora v »hiši« ali ves prostor v prizidku, estetsko najbolj učinkovita, izražajo največjo domačnost in — opremljena s trinožnimi stoli za posedanje — najbolj privlačna.

Uvajanje dimnikov je arhitekturo ognjiščnega prostora kakor tudi arhitekturo cele stavbe močno razgibalo. Obočni prostor nad ognjišči se na različne načine spaja z dimnikovo odprtino in večkrat posega prav do ognjišča. Tako najdemo često ob zadnji steni ognjiščnega prostora lijakast izsek, ki se proti vrhu zožuje in daje ognjišču izreden poudarek (sl. 11). Pridobljeni prostor v steni je navadno izkoriščen za nekakšno nizko polico, ki nadomešča klop. Obok nad ognjiščem kakor tudi raven lesen strop pri skromnejše zidanih hišah je na notranji strani omejen

¹² Alpski vpliv.

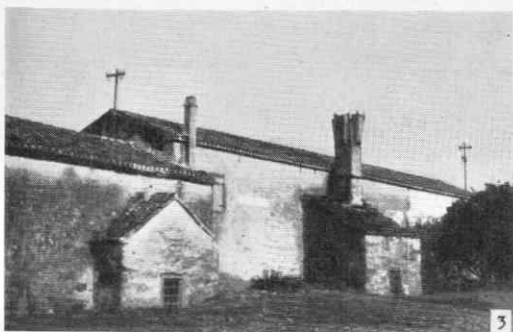
¹³ Podobno peč smo našli na skrajnem severovzhodnem robu Slovenije: v Čepincih na Goriškem v Prekmurju. Zvezo med njimi bi verjetno zaman iskali.



1



2



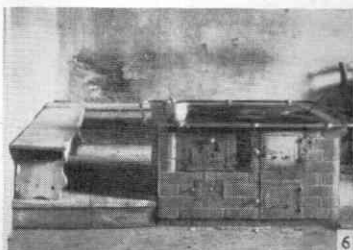
3



4

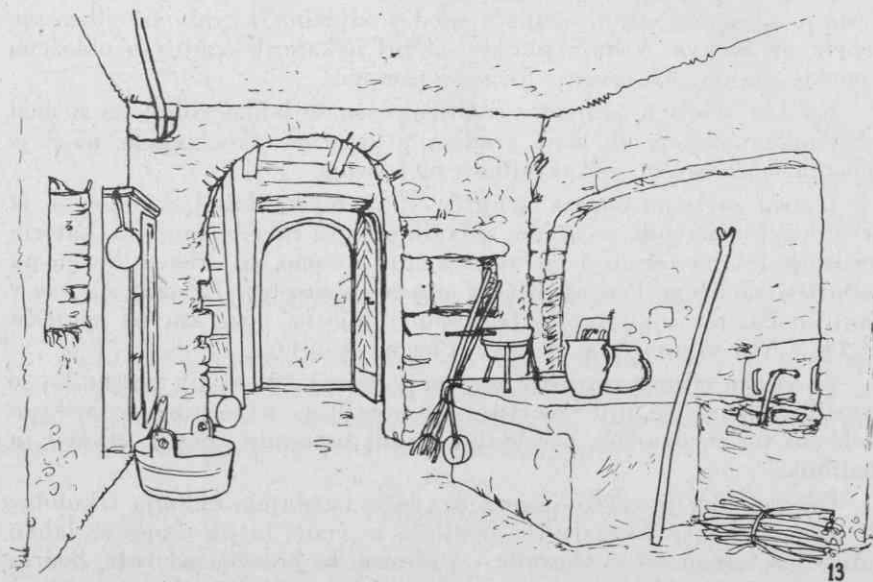
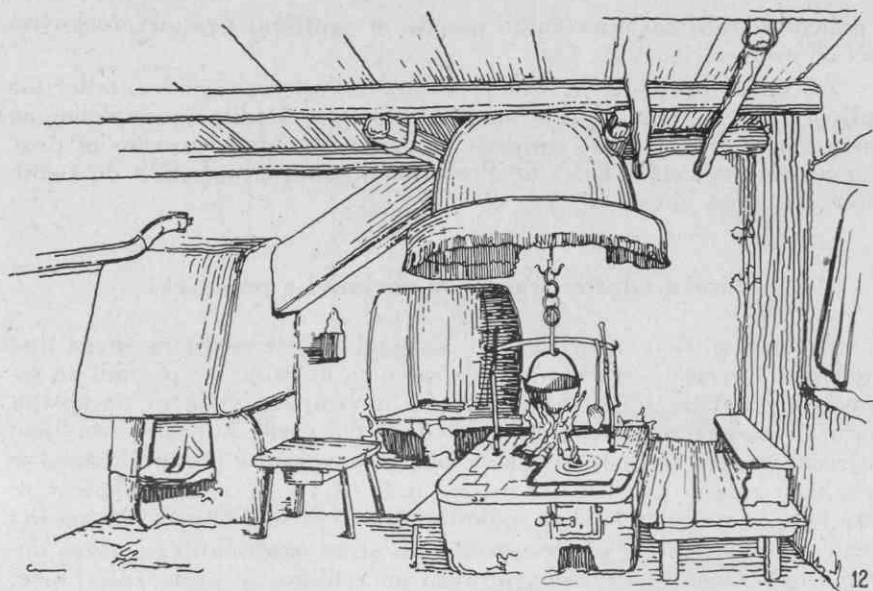


5



6

Sl. 1. Peka kruha pod »počrpnjo« na odprtem ognjišču, Labor pri Marezigah. — Sl. 2. »Tuna« — odprtina za odvajanje dima nad vrati z letnico 1776, Vrh pri Cerknem. — Sl. 3. Dve »kavadi« — prizidka za ognjišče v Marezigah. — Sl. 4. Peč za peko kruha pod ognjiščem, Dekani. — Sl. 5. Ognjišče s klopjo, Vipavska dolina. Sl. 6. Stedilnik na istem mestu, kjer je stalo nekoč ognjišče, Robedišča pri Breginju



Sl. 12. Na staro ognjišče vdelani deli štedilnika, Breginj. — Sl. 13. Visoko odprto ognjišče, povezano s predpečkom, Masora pri Cerknem

s polico, ki rabi za nameščanje posode in ognjiščni prostor učinkovito loči od ostalega (sl. 8, 10, 11).

Zaključen ognjiščni prostor je v svoji zadnji razvojni fazi odločilno vplival tudi na postavljanje štedilnikov. Prve štedilnike najdemo na istem mestu, kjer je stalo ognjišče, in ugotovimo, da se prostor ni prav v ničemer spremenil (T. XV/6). Prehodno stopnjo od ognjišča do štedilnika nam lepo pokaže sl. 12.

Visoka odprta ognjišča v povezavi s predpečki

Po funkciji se ta ognjišča razlikujejo od ognjišč mediteranskega tipa predvsem v tem, da so vedno rabila samo za kuhanje, ne pa tudi za segrevanje prostora, po zunanosti pa so ta ognjišča višja in po obsegu manjša. To so iz kamna zidani, od 70 do 90 cm visoki kubusi, postavljeni največkrat ob stražni odprtini za v peč in povezani s predpečkom to je nekakšno zidano polico pred ustjem peči (sl. 13). V manjšem prostoru sega tako ognjišče do kota in je dostopno z dveh strani, v večjem pa je s steno oziroma predpečkom povezana ena stran ognjišča in je možen dostop s treh strani. Njih obseg se ravna po velikosti in premožnosti hiše; največja ognjišča so navadno v bivših gostilnah in starih župniščih, najmanjša pa v kajzah in bajtah. Povprečna velikost je okoli 1 m v kvadrat. Često je v prednji strani ognjišča spodaj odprtina, ki rabi za odlaganje pepela ali kuriva. Vrhnja ploskev je pri nekaterih ognjiščih obložena z opeko, rob pa zavarovan z lesenimi tramiči.

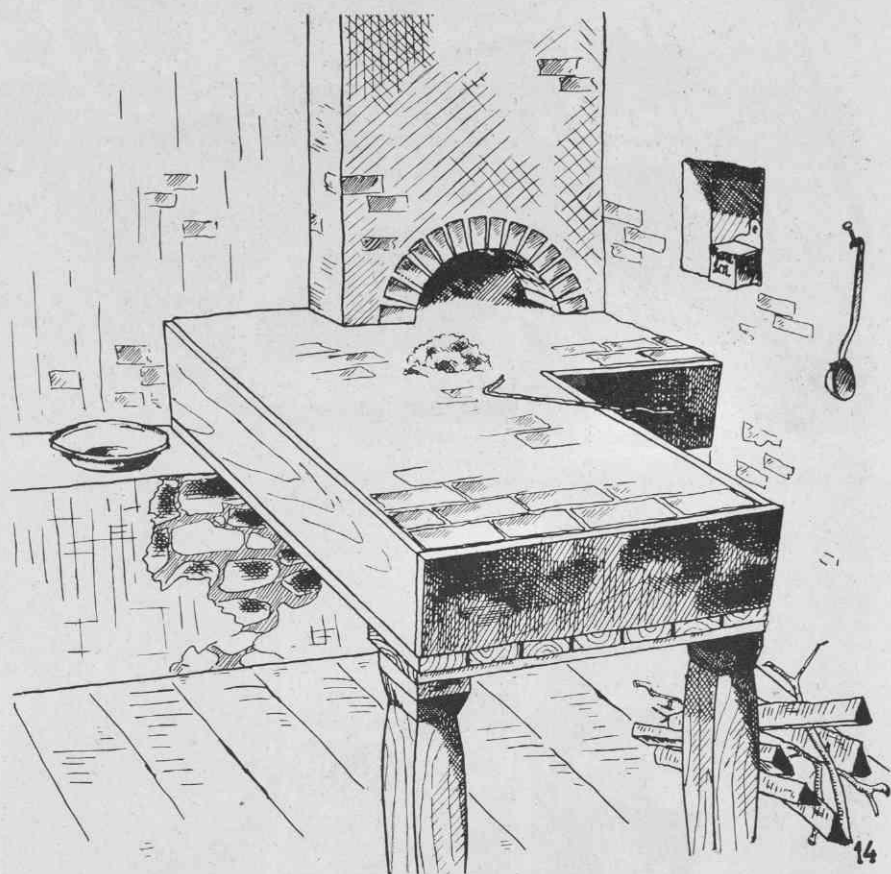
Kolikor smo teh ognjišč v zadnjem času še lahko videli, so si med seboj tako podobna, da nam gradivo, s katerim razpolagamo, ne daje nobenih možnosti za prikaz njihovega razvoja.

Izjema so samo odprta ognjišča v Savinjski dolini, kjer so se iz prvotnejših masivnih, iz kamna zidanih ognjišč razvila ognjišča, katerih nosilec je les, na eni ali dveh straneh oprt v steno, na drugem koncu pa podprt s tramičem. Pod ognjiščem je prazen prostor. Ta ognjišča nas v svoji končni razvojni stopnji bolj spominjajo na mize kot na ognjišča (sl. 14).¹⁴ Vsa so opuščena in čakajo na odstranitev.

Za visoka odprta ognjišča moremo ugotoviti, da so jih potem, ko so opustili kuhanje na njih, marsikje preuredili za namestitev svinjskega kotla ali pa so ognjišče prezidali in vanj namestili železno ploščo za štedilnik.

Prostor, kjer je visoko odprto ognjišče, imenujejo kuhinja (»kuhna« ali »črna kuhna«). Domala vsa ognjišča te vrste, ki jih danes še lahko vidimo na terenu, so se ohranila v prostoru, ki je ločen od veže, bodisi, da zavzema njeno drugo polovico (večina primerov) ali pa je v stranskem

¹⁴ Slikovno gradivo je ljubeznivo odstopil Mestni muzej v Celju. Za odstop se lepo zahvaljujem.

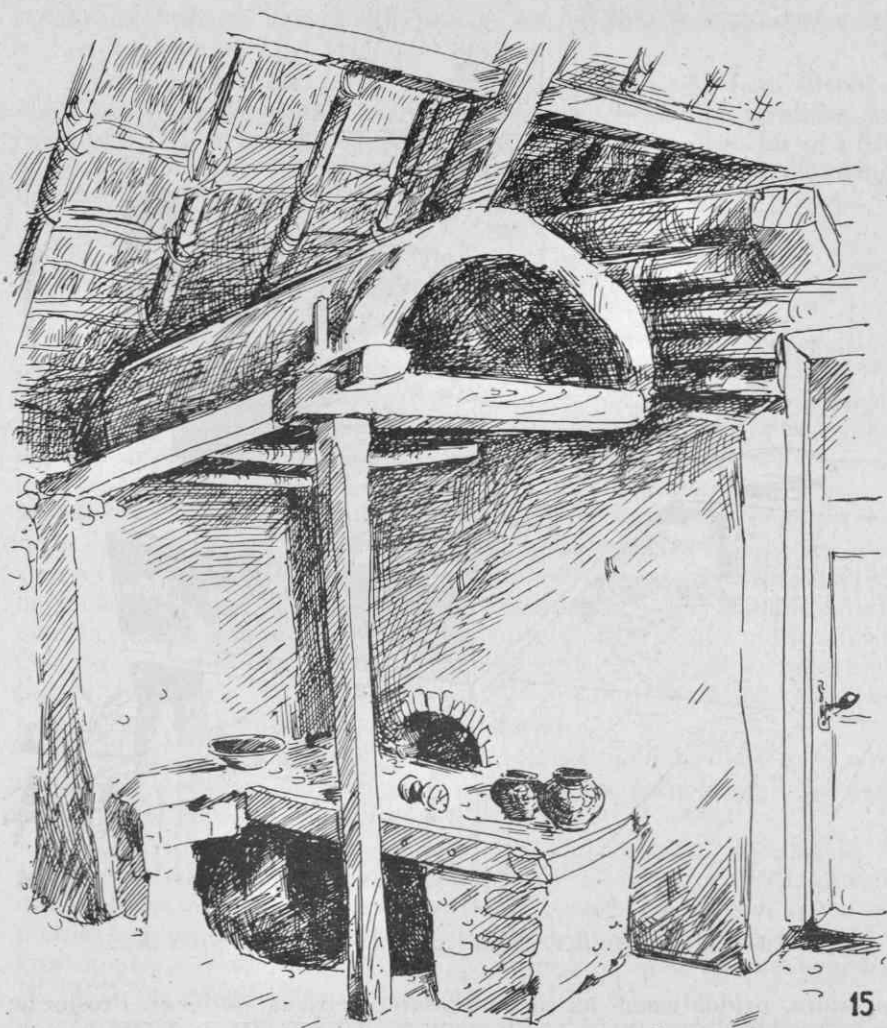


Sl. 14. Odprto ognjišče, Primož pri Ljubnem v Savinjski dolini

prostoru, pridobljenem na račun »kamre« oziroma »štibleca«. Prostor je navadno obokan; v oboku je odprtina za odvajanje dima. Kaže, da se je odprto ognjišče v veži, srednjem delu hiše, pri manj razvitih hišah preje umaknilo oziroma se je kuhanje preneslo v peč.

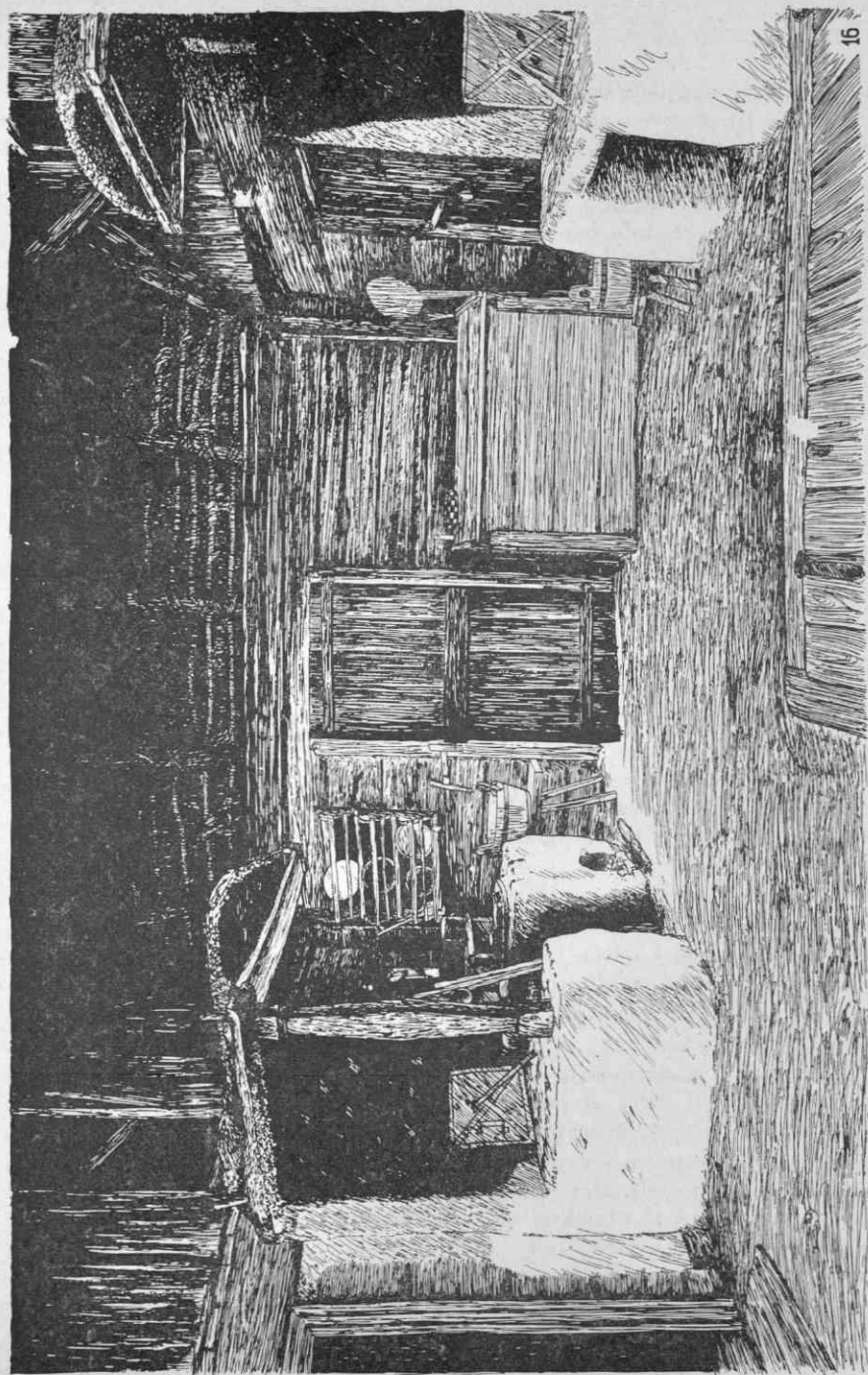
Zaprta ognjišča

Kurjenje in kuhanje v peči, ki je načeloma določena za peko kruha, zahteva le manjši prostor pred odprtino v peč, kamor gospodinja odlaga posodo in dokončno pripravlja jedi. Navadno je to nekakšna polica, zidana iz kamna ali opeke, in čeprav ljudje ne pomnijo, da bi na njej kdaj kurili ogenj, se tak predpeček splošno imenuje ognjišče. Na Pohorju



Sl. 15. Ognjišče z obokom, Brinje pri Šentrupertu na Dolenjskem

in v okolici Prevalj se je zanj ohranilo tudi starejše ime »zid« ali »kamen«. Predpeček je po navadi do tal spojen s stenskim zidom in nas močno spominja na visoko odprto ognjišče, zlasti ker je v enaki višini (sl. 16). Nikoli ni predpeček samo pred odprtino za v peč, ampak je na obeh straneh podaljšan, vsaj na eni strani navadno do kota. Širok je od 35 do 50 cm. V ravninskih obkrških vaseh, kjer je za stare nepredelane hiše značilna velika, nepredeljena veža, se je tako ognjišče na eni strani ali celo na obeh straneh pomaknilo v prostor in bi ga preje ozna-



Sl. 16. Dve zaprti ognjišči v veži, Ostrog pri Sentjerneju na Dolenjskem

čili za odprto ognjišče kot za razširjen predpeček (sl. 16). Posebno obliko, vezano na prostor oziroma na postavitve peči, imajo predpečki v starih nepredelih kuhinjah na južnem Pohorju. Tu se ob vogalu peči, ki sega v prostor, stika dvoje predpečkov, vezanih vsak s svojo odprtino v peč. Ena je rabila za kuhanje, skozi drugo je prihajala v peč svetloba, ko so vanj vsajali ali iz peči jemali kruh. Poleg tega je druga odprtina v peč rabila za sušenje drv, predpeček pa za njih razmeščanje.

Prav tako kot za visoka odprta ognjišča moremo tudi za razširjene predpečke ugotoviti, da so se marsikje spremenili v štedilnike ali podstavke za svinjske kotle.

Odvajanje dima in varnostne naprave

Na vsem slovenskem ozemlju so se tu in tam do danes ohranile hiše brez dimnikov. Na zahodu so take skoraj vse hiše z ognjiščem na tleh, pa tudi na drugih območjih najdemo posamezne stare hiše z ohranjenimi visokimi odprtimi ognjišči in hiše, kjer so kuhali in kurili v peči, še danes brez dimnika. V vseh teh primerih se je dim kadil skozi vrata, ki so bila ponekod zato razpolovljena po višini in so pozimj odpirali samo zgornjo polovico ali pa skozi razne line nad vrati oziroma v eni zunanjih sten (T. XV/2). Za take odprtine so se ohranila razna domača imena: »odušek«, »dāšnik«, »čnik«, »tuna«. Pri nizkih slamnatih strehah najdemo v takih primerih različne varnostne naprave, narejene največkrat iz desk in jih moremo jemati za nekakšne predhodnike dimnika (sl. 17). Često se je dim kadil skozi odprtino v stropu in se širil na podstrešju, kar je imelo za slamnate strehe ugodne posledice; od dima okajena streha je bila trdnejša in trajnejša.

V vseh primerih, kjer kurišče ni povezano z dimnikom, ima ogenj neomejen dotok kisika in zato izgorevanje ni popolno. To povzroča v neposredni bližini kurišča tvorbo suhih saj, v hladnem prostoru pa kondenzacijo in tvorbo smolnatih saj, ki se oprimejo stropa in sten. Te smolnate saje se v prostorih, ki so hladnejši od zunanjega zraka, topijo in kapljajo na tla.

Težnja po zadrževanju toplega dima v bližini kurišča kakor tudi po zadrževanju isker je izoblikovala pri zaprtih ognjiščih različne naprave, od katerih je najpreprostejša ta, da se zid nad odprtino v peč v rahlem loku pomika v prostor, nato pa se v obliki police spet pomakne do globine pečne odprtine. Enak namen doseže vzidan ploščat kamen, ki štrli iz zidu in je ponekod ob straneh tudi omejen. Najbolj razširjen je samostojno postavljen obok (»velb«, »šij«, »bolta«, »juta«), ponekod zidan iz kamna, največkrat pa lesen ali pleten in ometan z ilovico (sl. 15, 16). Taki oboki ognjišče močno poudarjajo, arhitekturo prostora pa razgibajo. Tudi v estetskem pogledu so učinkoviti. Žal je teh danes na terenu prav malo še; s prezidavo črne kuhinje v belo, vselej odpadejo.

Oblika in velikost ognjišča ter prostor, določen zanj, daje tudi dokaj očitno podobo socialnega stanja lastnika hiše. Tako so bajtarji v zahodni in jugozahodni Sloveniji v zadnjih dveh desetletjih zapuščali dom z ognjiščem na prvi razvojni stopnji ter se preseljevali v industrijske kraje (značilna za to je zgornja Soška dolina, Baška grapa, Brkini in Kras), bajtarji drugod na slovenskem ozemlju pa so do zadnjega kuhali na majhnih odprtih ognjiščih ali pa v peči in uporabljali majhna, polici podobna ognjišča pred odprtino v peč. V obeh primerih je bilo ognjišče navadno v prostoru, kamor stopi človek naravnost z dvorišča.



Sl. 17. Lesena naprava za odvajanje dima nad vhodnimi vrati, Dolenci v Prekmurju

Povišana ognjišča na zahodu in jugozahodu in predelitev veže v dva prostora, od katerih je drugi dosledno rabil za kurjenje in kuhanje (drugod po Sloveniji) je značilno za dom srednjega in večjega posestnika, medtem ko je določitev posebnega prostora za ognjišče, izvedena že v tlorisni zasnovi, navadno znak premožne hiše. Koliko so bile take ali drugačne izboljšave uvedene z namenom, da se ženi olajša delovno okolje, je težko reči, menimo pa, da je bilo vodilo pri tem težnja, da obiskovalec hiše ne stopi v zadimljeni prostor, ampak da je le-ta ločen od vhodnega prostora. In naj danes še toliko poudarjamo domačnost, ki jo je nudilo odprto ognjišče, naj še toliko občudujemo arhitekturne in druge lepote, ki so nastale v zvezi z ognjišči, moramo končno le ugotoviti, da vsakodnevna zaposlitev žene ob ognjišču ni bila lahka. Žena je bila izpostavljena mrazu in prepihu z ene strani, vročini z druge strani, nadlegoval jo je dim, ki je zlasti ob nizkem zračnem pritisku tiščal k tlom. In ker je ognjišče v največji meri določalo ženi njeno delovno okolje,

lahko rečemo, da je bilo to povsem v skladu s položajem žene v družbi v tem času.

Na anketo »Popis ognjišč v Sloveniji«, ki jo je Etnografski muzej razposlal preko Zadruga dimnikarjev Slovenije na vsa dimnikarska podjetja in privatne dimnikarske mojstre v Sloveniji z namenom, da bi ugotovili današnje število ognjišč v Sloveniji, smo prejeli zadovoljive odgovore. Popis je zajel nad 90 odstotkov naselij in je dal naslednje rezultate: Nizkih odprtih ognjišč mediteranskega tipa je danes v rabi še 492, opuščenih toda ohranjenih pa je 294. Odprtih ognjišč, povezanih s predpečkom, je v rabi še 625, opuščenih pa 208. Zaprtih ognjišč (kurjenje in kuhanje v peči) je 1580. Hiš brez dimnika je 1345, hiš z dimnikom do podstrešja pa 525.

Dokumentarnega pomena je vsak popisni list, kajti poleg številčnih podatkov so navedeni tudi kraji, za katere velja število ognjišč in število hiš brez dimnika oziroma z dimnikom do podstrešja. Posebej naj omenim odgovor Antona Rateja, dimnikarskega mojstra iz Dobravelj pri Ajdovščini, ki je za kraje Črniče, Gojače, Ravne, Batuje, Selo, Vrtovin, Kamnje, Skrilje, Stomaž, Lokavec, Velike Žablje, Vipavski križ, Predmeja, Otlica, Gaberje in Šmarje navedel 28 rabljenih odprtih ognjišč in 15 opuščenih, dodal pa je pripombo, da je bilo pred 9 leti, ko je nastopil službo v teh krajih, takih ognjišč vsaj 120.

Izpolnjeni popisni listi so za muzejski arhiv pomembno dopolnilo dokumentarnega značaja.

Summary

THE TYPES OF HEARTHES IN SLOVENIA AND THEIR PRESENT CONDITION

The article describes the types of hearths which during the last decade could still be seen in Slovenia. It has been established that the hearths have been preserved either due to the poor social conditions or to the conservative character of the owner of the house. We can expect that in a few decades these hearths will completely disappear in Slovenia. The Institute for the Preservation of Monuments, which has tried on the initiative of the Slovene Ethnographical Museum in Ljubljana and after consultation of all Slovene ethnographers and other museum employees to find ways for the preservation of immobile ethnographic objects, is faced as regards the conservation of old hearths with a very pressing and difficult task.

On the whole we can now identify in Slovenia three different types of hearths; each of these shows several stages of development and several transitory forms.

1. The low open hearth of the Mediterranean type has so far been preserved in the northern and southern parts of the Slovene Littoral and in the Bela Krajina region. It appears in all its stages of development, from the hearth on the floor and up to the high type of hearth which resembles a cooking range. The oldest form is believed to be represented in the type of hearth situated in the middle of that part of the house into which we enter from the courtyard. Later this hearth was removed to the hinder part of the same place, either to the central section of the wall which faces the entrance or into the corner. The

subsequent stage of development is represented by the hearth which is built on a slightly elevated spot and which covers almost a half of the whole space of the house. In order to make this hearth more easily accessible from the lower floor, new types of hearth have been developed of smaller dimensions which were originally low, yet which later became higher until they reached the height of a cooking range. In Bela Krajina the hearths have reached a height of 20 cm only.

In those parts of the Slovene Littoral where approximately in the middle of the XIXth century special lean-to sheds were introduced, which were especially built as places where hearths were brought under shelter, we can observe a further development in the forms of the hearths. In few exceptional cases we can still find in these attached buildings a low hearth which can reach a height of up to 30 cm and which occupies the whole inside space of such a structure. The higher types of hearths which have still reached the walls of the attached building show various solutions for the higher hearth from the lower floor. In the final stage of development the hearths — which have also grown smaller in size — differ from the older types in the fact that they are no longer massive but rather constructed of cut stone with geometric or even plantal decorations which were borrowed from the designs that adorn wooden chests.

Organically connected with this hearth place were formerly three-legged chairs used for the sitting around the fire; later they were replaced by special benches which in autumn and in winter were indeed an essential part of the hearth place. Until the final decades of the XIXth century the open hearths of this type were used for the baking of bread in special vessels made of earthenware or of tin. The ovens for the baking of bread which can now be seen in nearly every fireplace have not essentially influenced the form of the hearth and of the structure. The introduction of chimneys on the other hand has vitalized considerably the architecture of the fireplace as well as the architecture of the whole building. The vaulted space above the hearth is now combined in a number of ways with the opening into the chimney. A special shelf which is used for the deposition of dishes separates effectively the fireplace from the remaining interior. In the final stage of development the enclosed fireplace influenced the introduction of the cooking ranges.

2. The high open hearth combined with the shelf in front of the opening into the oven has been preserved in the whole border area of the low open hearth and in northern Slovenia; in few exceptional cases also in all other parts of Slovenia where in recent years only the enclosed fireplace has generally been known. The high open fireplace is not used for the heating of the building. The size of this type of hearths is usually smaller than that of the Mediterranean kind of hearths: yet it is 70 to 90 cm high and built of stone. In the valley of Savinja River this type of hearth has been developed into a kind of fireplace which is built on a wooden foundation so that it resembles a kind of a table.

The part of the house where the high open hearth has been preserved is usually separated from the entrance hall, i. e., from the central part of the house. This shows that in the less developed forms of houses the open hearth did disappear earlier from the entrance hall or that the cooking was transferred into the oven.

3. The best known and the most widely spread type of hearths in Slovenia is the enclosed fireplace (the fire burns in the furnace and the cooking is made in the oven). It is known everywhere in Slovenia except in the area of the Mediterranean type of hearths. It stands in the closest connection with the high open hearths: almost everywhere where during the last decades the high open hearth has still been used we find that during the winter time the cooking is more or less removed into the oven. Furthermore it has been established that the enclosed type of fireplace has been introduced and is now generally known in those areas where it is proved by the available data that the

open types of hearths had formerly been used (Bela Krajina and Prekmurje regions). The fire which originally burned on the open hearth near the opening into the oven was later removed for reasons of economy, safety and other causes deeper into the oven; we can therefore consider this kind of fireplace as the last stage in the development of the open hearth.

In the whole of Slovenia we can find among houses which still have open hearths buildings without chimneys. The smoke escapes through the door which for this reason is divided vertically into two sectors; in the winter time only the upper sector is left open. Various holes in the wall which help the smoke to escape have also been known till the present days. In order to keep the warm smoke near the fireplace and to prevent the sparkles from escaping special safety constructions have been built above the opening into the oven, a kind of rooflets made of stone, or special vaults which are most frequently made of wickerwork covered with plaster.

The forms and the size of the fireplace as well as the part of the house selected for it betray also the social status of the owner of the house. The article concludes with the statement that the work of women around such fireplaces was certainly not easy.