

O naših zgodovinsko-umetniških spominkih.

Spisal konservator cesarski svetnik Ivan Franke.

Zadnja leta javlja c. kr. centralna komisija za ohranitev umetniških in zgodovinskih spominkov na Dunaju več zanimanja za slovenske pokrajine kakor prej in je izposlovala pri c. kr. ministrstvu za nauk in bogočastje raznih subvencij za ohranitvena dela. Da bi ostalo to hranitveno delovanje tudi za daljšo bodočnost, želi vzbuditi ali



IZ CERKVE SV. URHA PRI KRIŽNI GORI

pomnožiti, vglobiti in vzdržati zanimanje občinstva za spominke, zlasti onih činiteljev, katerih se tiče pred drugimi, namreč občanarjev in krajanov. Ker so pa naši spominki v pretežni večini verskega značaja, cerkvene stavbe in umetnine, sloni njih trajna ohranitev v prvi vrsti na zanimanju in nazaranju onih, katerim je izročeno vzdržavanje cerkvenih predmetov in ki imajo po svoji obč. izobrazbi vplivati v korist oceni in čisljanju predmetov po njih umetniški in zgodovinski vrednosti in važnosti, t. j. župnikov in duhovnikov vobče.

Centralna komisija izdaja svoje publikacije izključno v nemščini. Uvidevajoč, da edino z nemščino

njene težnje in njeni nazori o umetniških starinah ne morejo prodirati v slovenski živelj, je izrekla željo po primerni slovenski publikaciji, in ko sem isto obljubil in se je določil kot najbolj prikladen časnik za ta namen „Dom in Svet“, je oskrbela klišejev za ilustracije.¹

Umetniško-zgodovinskih spominkov je v slovenskih pokrajinah mimo drugih n. pr. na Koroškem še obilo, dasi se jih je v teku stoletij izgubilo nekaj popolnoma ali se jim je premenil prvotni izvorni značaj do neznatnosti. Slog ali kaka podrobna še ohranjena oblika stavb svedoči, da večina večjih in malih cerkva izvira iz dobe prehoda XV. v XVI. stoletje, okoli desetletja pred in po letu 1500. Velezanimiva in hvaležna naloga zgodovinarjev bi bila preučiti življenjske in gospodarske odnošaje te dobe in razkriti podlago in vire neoporekljivega takratnega procvitanja stavbinske in slikarske umetnosti. Poleg cerkvenih so sodobni profani spominki jako redki. Gradovi so razvaline, zapuščen in obsojeni razpadu (Žužemberk, Freienturn, Mirna i. dr.), le malo-kateri še služi gosposkemu bivanju, po naših mestih pa se umikajo v nikdar vračajočo se prošlost zadnja starejša poslopja novodobnim nazorom in potrebam.

Pri Slovencih in splošno v deželah na severu Alp je takrat v celotni vpadablajoči umetnosti vladala gotska tradicija, ki je ostala še dalje vplivna noter v XVII. stoletje in se je javila v kaki premičnini — kelihu, monštranci — tudi še na svodu cerkvene kora (presbiterija), ko se je na jugu Alp, v Florenci, v Rimu, v Benetkah i. dr. mesto starega že razvil in procvetel do svojega viška novi ali renesančni slog. Najslavnejši umetniki italskega preporoda (renesance) so že legali v grob — Leonardo da Vinci 1519, Rafael Santi 1520, Michel Angelo Buonarotti (rojen 1475. l.) je ustvaril v Rimu kip Mozesov, slikal Sikstinsko kapelo v Vatikanu — ko so se javili na Slovenskem šele prvi sledovi preporodnega pokreta. Stara cerkev v Dvoru pri Polhovem Gradcu je v naši umetniški zgodovini med redkimi, morda edini spominek prehoda iz starega gotskega k novemu slogu; kor je pričel in dovršen

¹ Za to izrekamo zahvalo c. kr. centralni komisiji za ohranitev umetniških in zgodovinskih spominkov in gospodu pisatelju, vsekdar pripravljeni po svojih močeh pomagati, da se ohranijo kulturni spominki, ki so v čast naši domovini. Tudi kranjski deželni odbor prispeva od letos dalje k temu doslej premalo vpoštevanemu delu. Ured. „Dom in Sveta“.

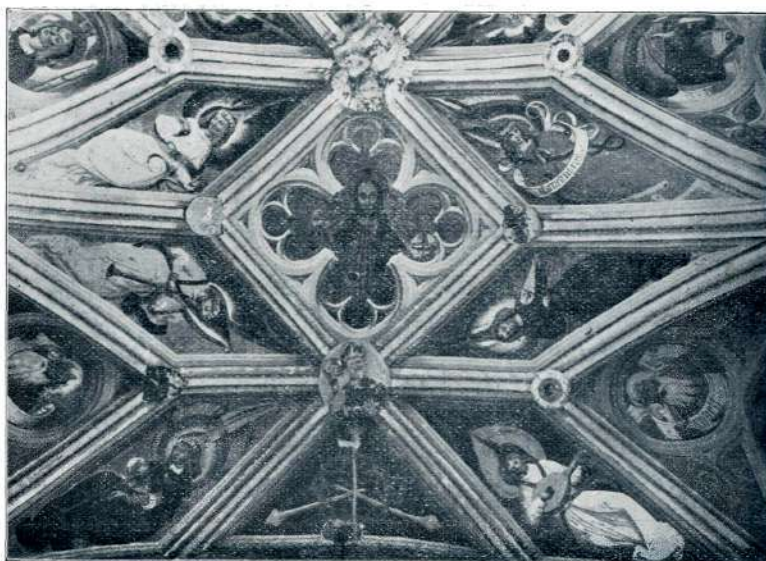
gotško, soditi po mali odprtini glavnega vhoda — na zahodni strani — je bil tudi načrt ladje gotski, med zidanjem pa premenjen po novem, t. j. renesančnem načinu, v katerem je tudi izvršen kamenitni emporij na severni (evangeljski) strani kora. Posebno zanimiv je oboj ladjinega glavnega vhoda po svoji v duhu zgodnje renesance umišljeni okrasbi.

Je li še kje na Slovenskem spominkov iz prave renesančne dobe, mi ni znano, brezdvomno jih je tako malo, da je opravičena trditev: za živahno in spominkov bogato gotško dobo je nastopila velika vrzel umetniške produkcije in je trajala približno sto let, nekako sodobno z reformacijskim gibanjem. Šele predmeti iz druge polovice XVII. stoletja svedočijo o živahnejši produkciji umetnin, ko se je renesančni slog že temeljito bil preobrazil v baročni slog. Iz tega časa je še lepo število bogato sestavljenih in okrašenih oltarjev iz lesa, inkrustiranih z zlatom, s srebrom in z žarečimi barvami, ki so, če niso prenovljene po modernem načinu, — po žarovitosti še sedaj v ravnovesju z dragoceno kovino. Zlasti oltarske stavbe nudijo po določnem časovnem oblikovanju zadostnega gradiva za opazovanje, kako se je stopnjema preminjal slog in okus od tedaj do sedanjega časa. Zidalo nanovo se pa ni pogosto in cerkvene stavbe po deželi (izvun mest) so tudi redko kje tako določno oblikovane, da bi bilo mogoče brez nadaljnjih pripomočnih študij določiti čas postanka. Največ zanesljivih časovnih znakov se nahaja še v oblikovanju zvonikove strehe.

Iz gotške dobe nimamo le številnih, temveč tudi prav zanimivih spominkov, ki so docela ali v večji meri ohranili svoj izvorni značaj in svoje stenske slike. Prav te cerkve se pa ne ponašajo z velikim merilom in s stavbinskimi vrtilinami, so le male, ponašajo cerkvice podružnice, ki samevajo ob strani živahnejšega prometa na holmih in v malih soseskah stranskih dolin, kjer so varne pred požari in kjer niso čutili potrebe, niti imeli sredstev za premenitev in za moderniziranje. Kvečjemu so žrtvovali okusu časa stenske slike in jih prebelili, prezidavali pa le kaj malega. Da so bili kori gotških cerkva navadno okrašeni s freskami in tudi katera zunanjih sten, dokazujejo ohranjeni in izpod beleža odkriti ciklični slik, ostanki in sledovi barv, kjer je ostalo kaj starega ometa.

Naziranje o starih podobah in umetninah vobče se kaže na dvojen način: namreč na širši, zgodovinsko-umetniški način, ki vpoštevava celotno umetniško kulturo in izkuša odkriti in zbrati vse sledove razvoja v naziranje, ki temelji na univerzalnosti in kontinuiteti, nasproti ožjemu estetsko doktrinarnemu, ki ceni in obožava izvestne umetniške kakovosti, razvrščuje umetniške dobe in umetnine po estetski teoriji in jih stavi v zgled kot vesoljnega, absolutnega pomena. V zmislu „umetniških zakonov“, izvajanih iz take estetske dogmatike, so večinoma nastale zbirke umetnin ali umetniške galerije, v katere so nabirali slovite, obče priznane umotvore, brez ozira na njih izvor in organsko zvezo s sodobnim umetniškim gibanjem, torej poleg renesančne iz „klasične“ ali stare rimsko-grške dobe. Slično razpoloženje zastopa moderno načelo „l'art pour l'art“,

vinsko-umetniški način, ki vpoštevava celotno umetniško kulturo in izkuša odkriti in zbrati vse sledove razvoja v naziranje, ki temelji na univerzalnosti in kontinuiteti, nasproti ožjemu estetsko doktrinarnemu, ki ceni in obožava izvestne umetniške kakovosti, razvrščuje umetniške dobe in umetnine po estetski teoriji in jih stavi v zgled kot vesoljnega, absolutnega pomena. V zmislu „umetniških zakonov“, izvajanih iz take estetske dogmatike, so večinoma nastale zbirke umetnin ali umetniške galerije, v katere so nabirali slovite, obče priznane umotvore, brez ozira na njih izvor in organsko zvezo s sodobnim umetniškim gibanjem, torej poleg renesančne iz „klasične“ ali stare rimsko-grške dobe. Slično razpoloženje zastopa moderno načelo „l'art pour l'art“,



IZ CERKVE SV. URHA PRI KRIŽNI GORI

umetnost sama zase, tako tudi umetniški evangelij ali veroizpovedanje klasicizma ob prehodu XVIII. v XIX. stoletje, v dobo naturalizma, sodobnega impresionizma in „proste svetlobe“ (Freilicht).

Centralna komisija zastopa in udejstvuje širše, zgodovinsko-umetniško naziranje, ker ji je sleherni umotvor izraz duševne notranjosti in duševnega vznaha; umljivo je torej, da se poleg velikih ali imenitnih predmetov zanima tudi za male, prezirane, domnevno neznatne spominke in ne samo za umotvore v ožjem pomenu besede, le za kipe, slike in stavbe, temveč za vse stvari, na katerih se izraža umetniški okus in umetniška zmožnost, bodisi staro znamenje, oltar, monštranca, kelih, kadilnica, omara ali zvonikova streha. Centralna komisija proglašala načelo: Vsak ohranitve vreden predmet naj ostane na mestu, kjer je, za katero je bil ustvarjen, in le v slučaju, če to nikakor ni mogoče, naj se hrani na

drugem prostoru, v muzeju ali v kaki drugi zbirki. Za udejstvovanje označenega načelnega naziranja se nudi centralni komisiji v slovenskih pokrajinah več gradiva, kakor ga je bilo pričakovati pred par desetletji; zlasti starih fresk se še vedno katera nanovo najde pod beležem.

Kdor je vajen modernih slik, renesančnih ali baročnih, v katerih so obvladali umetniki z neposrednimi študijami po narodi težkoče oblikovanja in ki s tako narodni zunanosti več ali manj prikladno predstavo olajšujejo sprejemnost gledalca, tak opazovalec bo občutil ob prvem pogledu na gotsko fresko veliko naivnost predstave, pa tudi nedostatnost in pomanjkljivost obrazovanja te ali one podrobnosti, n. pr. perspektive, anatomije in gubovanja oblačil.



IZ CERKVE SV. URHA PRI KRIŽNI GORI

Vpoštevaj naj pa, da se takih nedostatkosti niso zavedali in da jih niso občutili ne stvarilci, ne tedanji gledalci umetnin. Našel bo v predstavah neposredno in jasno izražanje povesti ali vsebine brez vsakega naglašanja postranskih umetniških teženj, n. pr. po briljantnem koloritu, po dekorativnosti ali po zanimivi izpeljavi svetlobnih zadač (chiaroscuro = svetlotemno); našel bo, da se je stvaritelj vtopil brez vsakega ponašanja resno in z živim prepričanjem v svojo nalogo in ji posvetil vse svoje zmožnosti; in razjasnila se mu bo ona glavna umetniška kakovost, ki ji pravimo „notranja resničnost,“ poleg umerjenosti in duševnega ravnotežja.

K besedi „nedostatnost“, „pomanjkljivost“ moram opomniti, da nobena slika ne podaja cele prirode ali prirode v celoti, ampak le naziranje slikarja o narodi; mi vidimo, kako učinkujejo poedini narodni pojavi na umetnikov razum in na njegovo dušo; tako bi se mogla imenovati slehernna slika „nedo-

statna“, ker nobena ne podaja cele prirode. „Nedostatnosti“ sodobne produkcije v označenem drugem zmislu se ne zaveda občinstvo, še manj pa producenti, ker je prav sodobno naziranje pravec za umetnost — dokler ne pridejo druge umetniške vrline na površje in ne prodrejo do občje veljave. To dokazuje prezirljivo in omalovaževalno poznejše ocenjanje umotvorov iz polpreteklega časa, ki so bili ob postanku sloviti ali celo epohalni; kako temeljito se je prezirala še pred malo leti cela baročna doba, sedaj pa jo stavljajo v polno veljavo poleg drugih. Kdor ni zaprisežen na kako „ožje“ umetniško naziranje in zmožen vpoštevati dobo in „milieu“ umetnin, mu bodo nudile gotske slike umetniškega užitka posebne vrste.

Umetnikom baročne dobe se priznava, da so znali z veliko iznajdljivostjo izbirati prostor za stavbe, bodisi za gradove, samostane, za cerkve ali palače; njih zgradbe polno uveljavljajo ne samo svoje stavbnoumetniške vrline, temveč so tudi zanimiv kras svoje okolice. Imeniten zgled za to je med drugimi samostan v Klosterneuburgu blizu Dunaja in Karlova cerkev na Dunaju, cerkev in samostan v našem Velesovem itd. Prav zdaj se vrši oster boj za ohranitev ne Karlove cerkve same, ampak za ohranitev njenega krasilnega učinka na okolico proti brezobzirni zahtevi nove dobe, ki hoče izkoristiti svet v bližini cerkve za moderne stavbe. Ta spretnost, s katero so znali izbrati stavbi najbolj prikladni prostor, ta dekorativni talent

se kaže pravtako pri naših večjih in manjših cerkvah iz gotske dobe; pri večjih cerkvah opazujemo to brez izjeme, ker po vaseh niso bili vezani z nekdanjo tesnobo mestnih hiš, ulic in trgov. Dekorativni obzir je tudi vzrok, da je cerkev tolikrat nekoliko oddaljena od vasi; prostor za naselbino so izbrali primerno gospodarskim zahtevam, za cerkev pa tam, kjer se „od vseh strani lepo vidi“.

Cerkvica sv. Urha pri Križni gori

(fara Stara Loka) jasno kaže omenjeno dekorativno načelo. Stoji ob turistom priljubljeni poti Kranj—Sveti Jošt—Planica—Škofja Loka in nudi najlepši razgled čez gorenjsko ravan in čez Selško dolino. Samotna cerkvica je oddaljena pičlo četrto ure od vasi, ki leži na solčni strani malo nizdol gorskega hrbta, po katerem se vije pot. Kdor si hoče ogledati cerkev, ki je navadno zaprta, naj se potrudi v vas do cerkov-

nika. Znamenitost cerkve so freske v koru (presbiteriju), znamenite tembolj, ker spadajo med one prav maloštevilne gotske slike, ki so ohranile svojo prvotno krepost in svežost, ker niso bile nikdar prebeljene. Pred leti so sicer to nameravali in poizkusili, apno se je pa tako slabo prijemalo, da je zidar obupal in nehaj beliti.

Tehnika fresk je bila tedaj drugačna kakor je sedaj, zid je bil dodobrega zglajen za slikanje in rabili so večinoma več ali manj prozorna barvila na svežem in pobeljenem ometu; ta način je sličen onemu sedanjega „akvarela“.

Ker je na stropu ladje moderna freska, je lahko primerjati učinek stare metode z novo; poleg krepkega in nasičenega kolorita v koru je moderni brez globokosti in kakor bi bil z moko po-mešan ali potresen.

Kor je dolg 4,8, širok 3,3 m, pod slavnostnim lokom 0,9 m ožji. Svod delijo kameniti pasovi v 24 polj. Glavna sklepnika sta okrašena nad oltarjem s podobo Marije z Detetom, pri slavoloku s podobo sv. Ulriha (Urha?), manjši stranski nosijo grbe in rozete; prvotno barvanje in zlatenje je pa minulo.

Pasovi so rumenkasto barvani med zelenimi in rdečimi trakovi, barvanje morda ni izvirno, ker učinkuje nemirno.

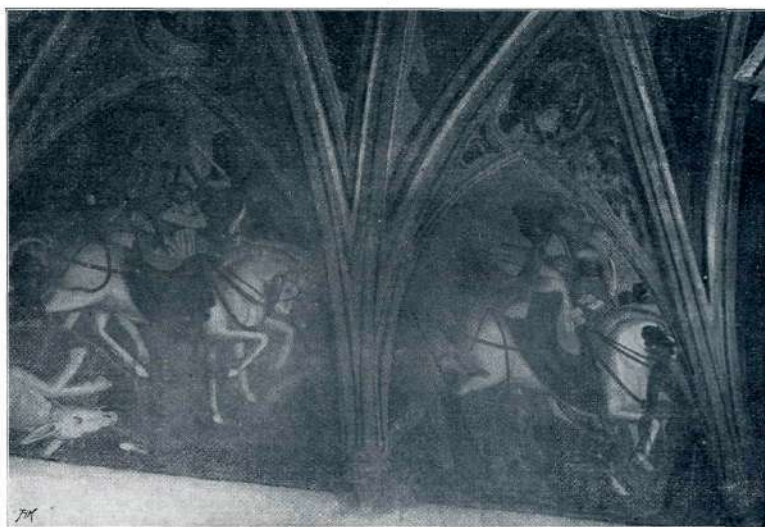
Slike na daljših dveh stenah kora predstavljajo dva čudesa dogodka iz legende sv. škofa Ulriha.

Na severni strani je podoba pri slavoloku: Škof potuje na konju s spremstvom po divji krajini, katero naravnost označuje ozadje gorskega skalovja; škof gleda nazaj dogodek, ki se je pravkar pripetil; medved je namreč zagrabil in vrgel otovorjenega konja; svetnik dvigne roko, da blagoslovi. Nadaljnja podoba: Po odprti, bolj prijazni krajini jahajo potniki naprej, medveda, ki nosi tovor na hrbtu, vodi sluga pešec na vrvi. Na južni strani, podoba pri oltarju: Škof sedi s sovrstnikom v sobi pri pogrjnjeni mizi in izročča beraču pečeno kurje bedro. Četrta slika: V prostorni dvorani sedi knez, v levi roki ima pismo, z desno pa grozi beraču, ki drži v roki ribo; na obrazu se mu bere: „Nedolžen sem, to je bilo res kurje bedro, kakor pravi pismo, in ne riba.“ Po legendi je bil škof zatožen pri vojvodu, da uživa postne dni meso, kar je hotel dokazati berač pred knezom s kurjim bedrom, pa v pravem trenutku je postala iz bedra riba. Na stenah za oltarjem so, pričenshi na levi, sledeče podobe: Na prvi sv. Neža, označena z jančkom,

in svetnica s pušico v roki, na drugi visoko pod svodom nad malim šilastim oknom Marija z Detetom (od tal iz ožine za oltarjem se ne vidi dobro), na tretji poleg sv. Barbare, ki drži kelih s hostijo, družica brez simbola.

Vrh štirih podob iz legende so krogaste v plastično slikanem okvirju: Mož bele brade, na pisnem traku se bere „jobst“, krilat črn vol, lev z belima kriloma in jagnje z belim, rdeče pokrižanim bendercem.

Na poljih svoda je glavna slika v sredi, Kristus Rešnik, okoli je porazdeljen zbor angelov, ki igrajo na raznih inštrumentih (mandolino, gosli, pihala), roke imajo sklenjene v molitev ali na prsih prekrížane. Nekaj jih nosi na glavi venec belih cvetic.



IZ CERKVE SV. URHA PRI KRIŽNI GORI

Na navpični korni steni slavoloka se vidi južno daritev Abelnova, severno daritev Kajnova, na sredi je roka, ki blagoslavlja Abelnovo daritev.

Ta bogati krog fresk je, kakor že rečeno, imenitno ohranjen (nekoliko je trpela na jasnosti edino podoba svetnice poleg sv. Neže vsled beleža) in izborna predstavlja zmožnost in naziranje časa in mojstra slikarja. Letnice na trakovih, z minuskuli popisanih, nisem našel, stavim pa te freske med pojave pozne gotike, v prvo desetletje XVI. stoletja.

Kakor se kolorit in plastika pojavljata krepko in energično, uporablja umetnik močne svetlobne razlike, krepke sence poleg jasne svetlobe, temno-rdeče poleg bele barve in se ne boji krepkejšega senčenja tudi v mladostnih obrazih angelov, tudi izražanje v osebah je živahno in ima nekaj dramatičnega. Razum za strogo umetniško naziranje in razumevanje mojstra svedoči med drugim resni mirni zadržaj Salvatorja sredi sveže in nežno gibajočih

se angelov. Če se bo kdo zgražal nad sliko „medveda“, naj uvažuje, da je hotel podati slikar morda obče nevarno „zverino“ in je črpal edino iz svoje fantazije; slika konja se že bolj približuje prirodni resnici, največjo umetniško silo mojstrovo pa razodevajo osebe, njih gibanja in izražanja.

Oltar v koru je baročen, po oblikovanju krasil bi sodil, da je iz leta 1650.—1660.; pred približno

40 leti je bil prenovljen, pa ne dosledno izvirnemu slogu. Morda, da bi hranili pri troških, so rabili rdečo, belo in druge pastozne barve mesto prozornih in dragocene kovine. Manjša stranska oltarja v ladji sta iz konca XVII. stoletja, oni na severni strani je močno črviv. Vredna sta vsekakor, da se ohranita.

(Dalje.)



Selske slike.

Zložil Silvin Sardenko.

I.

Vse se preboli.

Odšel je nem skoz gluho noč.
En sam objem še mladi ženi,
poljub še deci zapuščeni —
in šel je v daljni svet, rekoč:

„Spomladi vrnem se nazaj,
ko bukev spet bo zelenela,
ko kukavica spet bo pela,
ko pojde radost v log in gaj.“

Točila žena je solze:
Ah! Grenka ura je sedanja.
A deca v sobi mirno sanja —
Kaj ve, kaj ve, kam oče gre.

In zjutraj lica velega
otroke mati pomirjuje:
„Odšel je oče vam na tuje,
prinese kruha belega.“

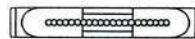
In iz srca so celega
k očetu deca hrepeneli
in vedno bolj so zobki beli
želeli kruha belega.

Čez leto dni je sël poslan
postal boječ pred bornim domom:
„Tvoj mož je bil pod kamnolomom
v nedeljo zjutraj pokopan.“

Prišla je spet pomlad nazaj.
In bukev spet je zelenela,
in kukavica spet je pela.
A glej! — obup je šel skoz gaj.

Pred Savo žena pribeži . . .
A iz valov je glas ji pravil:
Mož tebi deco je ostavil,
komú, komú pa boš jo — ti?

Obupnih misli jo je sram
in spet se vrne k deci zlati;
ostane jim preskrbna mati,
a oče bil je Bog jim sam.



Pod tvojim oknom . . .

Zložil Vekoslav Remec.

Pod tvojim oknom grmi zelenijo
in jablane že stresajo svoj cvet
ti na stezé — in slavec prišel pet
v tvoj vrt je svojo prvo melodijo.

Čemu žaluješ? . . . Glej, še v duši moji,
premnogokrat zakriti v mrak, bridkost,
v teh dneh vzbrstela mlada je radost —
in naj bi ne vzbrstela v duši tvoji?



O naših zgodovinsko-umetniških spominkih.

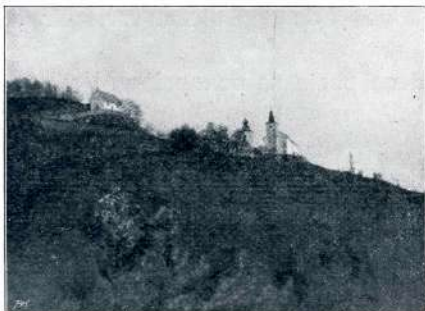
Spisal konservator cesarski svetnik Ivan Franke.

(Dalje.)

Cerkvi sv. Primoža nad Kamnikom.



Ljubljanskega polja, z gorenjske ravnine je videti visoko na pobočju pod Veliko planino nekaj belega, kot stavba, ki bi imela vrh strehe še nadstropje ali širok stolp. V resnici je pa manjša bela lisa nad večjo — samostojna manjša cerkev, ki stoji približno 40 m višje kot večja. To sta cerkvi sv. Primoža. Kdor pogleda tja iz daljave, bo sodil, da se dviga pobočje neposredno za Kamnikom iz Bistriške doline. Tako prevarljivo se edini gorska poteza, ki nosi vasi Gojzd in Brezje, z vznožjem Velike planine, dasi jih loči sicer ozka, pa globoko



CERKEV SV. PRIMOŽA

izdolbena dolina Črna. Iz Kamnika pelje pot gor po ovinku, početkom proti severu ob Bistrici do ustja potoka Črna, potem se vzpenja proti vzhodu do cerkve, 845 m nad morjem. Sredi pota v Črni na ovinku, odkoder se nudi pogled gor na obedve cerkvi, je zidano znamenje in v njega dolbini je eden onih preredkih umotvorov, ohranjenih iz predbaročne in predrenesančne dobe, namreč lesen kip iz gotske dobe, predstavljajoč „Pietà“, Mater božjo z mrtvim Kristusom v naročju. Poleg starinske vrednosti vsebuje ta skupina umetniške vrline svojega časa; sestava (kompozicija) in, kolikor je mogoče oceniti skozi večkratno, debelo plast barvil, tudi podrobna izvršba je v duhu notranje resničnosti, ki polna vdanosti do vsebine predmeta stremi edino po njenem izražanju in poleg te vsebine ne pozna in nima ne motivov, ne namenov.

Manjša in višja cerkev, „kapela“, bi po velikosti zadostovala za vsako podružnico: ladja je dolga 12'85, široka 6'35, slavolok le 2'40 m; kor je dolg

4'30, širok 4'06 m. Nad ladjo je ohranjen enostaven, toda pristen strop iz gotske dobe, deske zložene stikoma in skladno dolžini ladje ter za okrasbo patronirane z ornamentmi gotskega sloga. Kolikor vem, je ta strop edini te vrste, t. j. gotski, v slovenskih pokrajinah. V koru je zidan gotski svod, pasovi so kameniti veljavnega (navadnega) profila, ki slone na figuralnih konzolah, sklepniki oblikovani v rozete, ščitke in liste, glavnih sklepnikov predočuje eden sv. Petra, drugi svetnico z neznanim simbolom. Svetlobo dobiva kor skozi tri mala okna, ki jih vrhuje enostavno okrogličje, ladja pa skozi dve enostavni pravokotni okni. Ker je slavolok pravilno gotski, t. j. šilasto vrhovan, je vhod, na zahodni strani, v polkrogu; ker ni najti sledu, da bi bil oboj vhoda pozneje vdolan, kakor je bila zidana cerkev, ostane ta za gotiko izjemna oblika do morebitnih pojasnil iz arhivalij zagonetka. Oltarji, trije, četudi majhni, so delani v bogato baročnem slogu; na najstarejšem, poleg slavoloka na levi, je letnica 1639, ostala dva sta po oblikah rezbarije soditi, nekoliko mlajša.

Spodnja, takorekoč glavna cerkev, je za hribovsko podružnico nenavadno velika, tako kakor srednja farna; saj je n. pr. slika „Sv. trije kralji prihajajo k jaslicam“ dolga 11'60 m.¹

Kakor se vidi iz podob, je ladja dvodelna in svod sloni v sredi na treh vitkih stebrih. Cerkev je prostorna in svetla, dasi na severni strani ni okna, ko so na južni trije. Po letnici na sklepniku ladje je cerkev iz l. 1472., torej ena starejših pozne gotike — v Kranju je n. pr. iz l. 1492., v Radovljici iz l. 1496. — Letnico so res nanovo pisali z rdečo barvo, ko so zadnjikrat belili cerkev; raditega naj bi po mnenju nekega strokovnjaka ne bila verjetna. Razloga za premembo letnice pa ni najti in oblikovanje kamnoseškega dela, pasov, sklepnikov ne nasprotuje dobi navedene letnice. V menzi velikega oltarja je pa vsekana letnica 1535. Kako naj se ta zloga z ono na svodu ladje, se brez listin ne bo dalo dognati.

Ta cerkev hrani toliko zgodovinskih umstvin, da jo morda prekaša izmed kranjskih edino šentklavška v Ljubljani. Ko je v drugih gotskih cerkvah slikan kor in se nahaja kaka slika v ladji le izjemoma, pri

¹ Cerkve nisem meril, ker sem upal dobiti floris z merilom, ki ga je g. konservator Kraus objavil pred približno 30 leti.

Sv. Primožu ni najti v koru nikakega sledu, v zgornji cerkvi tudi v ladji ne, sta v veliki cerkvi poslikani podolžni steni čez $\frac{3}{4}$ dolžine. Čez drugo in tretje polje, takoj od vzhoda (na severni strani pri zahodni steni se razširja velika, pompozna slika, ki predočuje prihod sv. treh kraljev z bogatim spremstvom pred sv. Družino in poklanjanje pred nebeškim Novorojenčkom. Ob spodnjem robu slike se bere umetnikovo ime: Elias Wolf anno 1593, kar svedoči za postanek slike v naši renesančni dobi. Vendar ni gotsko slikano le okrogličje vrh slike pod šilastim lokom, ampak v predstavi prizora samega je še obilo gotskega naziranja in utesnitve, pa tudi še vsa gotska naivnost. Očitno je podal tu umetnik svoje vtise od enakih sodobnih izprevodov z dodatkom stvari, ki naj bi za označenje biblijskega kroja pričale za „Jutrovo deželo“.

Slika na četrtem polju naprej proti prižnici, brezdvomno istega umetnika kot prva, vsebuje nekaj mistike, ker zveza Kristusa s prizori ozadja slike ni tako jasna nego Marije kot zaščitnice in pribežališča v nadlogah. Tu so namreč predstavljeni prizori z v daljavo se manjšajočim merilom (s perspektivsko globočino) brez posebne ločitve, kakor bi se godilo vse v isti krajini: zgoraj potegne Bog Oče meč iz nožnice, spodaj na desni kleči Kristus s trnjevo krono na glavi in z ranami, na levi ščiti Marija s plaščem množico; rob plašča dviga na levi vojvoda, na desni angel, pod plaščem so knezi, gospe, škof i. dr. V ozadju mro ljudje na prostem, goved pada na polju — kuga in morda lakota — roparji pobijajo potnike na cesti, oboroženi jahači dirjajo za begunci, tatovi lezejo po lestvi skozi okna v cerkev; ljudje beže iz hiše, čije streha je v ognju. Zanimivo je, kako je razvrstil slikar ljudstvo — misera contribuens plebs — na polje nadlog, dostojanstvenike pa pod Marijin plašč, to pa gotovo ne zavedno in celo ne namenoma, temveč po navnem, nezavednem sprejemu iz učinkov njegovih sodobnih razmer. Na južni steni so ločeni prizori v posamezne slike, razvrstene v dve vrsti druga nad drugo, katere pa veže vsebina, izvzemši dve: sv. Aleš pase ovčice, sv. Aleš leži pod stopnicami. Druge predstavljajo Marijino rojstvo, Marijo pri hišnem opravilu, t. j. sedečo pri kolovratu poleg stavev, sv. Janeza Krstnika, Marijino zaroko, rojstvo Jezusovo, Marijo in sv. Ano; Marijino daritev (dva goloba v tempeljnu, sv. Joahima, Marijo in sv. Joahima, oznanjenje Marijino, Marijino obiskovanje, Jezusovo

obrezanje v tempeljnu. — Te slike so iz druge roke in starejše kakor prve, strokovno pa manj svobodne in večje konvencionalnosti. Na obojih (Fensterlaibung) okno so slikane svetnice, po dve v vsakem oknu, po vsem obrazovanju iz roke zopet drugega, tretjega umetnika, ki se sicer ne krije, toda približuje načinu prvega. Vse te slike je zadela pred približno 50 leti nesreča. Prenovili so takrat strešje. Ko je bila cerkev brez krova, se je vlila velika ploha in voda je tekla skozi svod po stenah. Slike pa niso bile delane na svež, temveč na suh omet in barvila vezana z lepom (limom). Za rdečo barvo se je rabil in prideval drugim tudi minium, tvarina, ki se rada veže s kisikom (oksiduje) in izpremeni v tej sestavini svojo kričečo, rumenordečo barvo v črnikasto rjavo in odločno



SV. PRIMOŽA ZGORNJA CERKEV

črno. Za tako premenitev ni treba baš vode, zadostuje tudi vlažnost. Cerkev je sicer suha, od obiskovalcev ni dobivala znatne vlažnosti, toda zid je moral biti od plohe tako premočen, da se dalje časa ni presušil in minium je povsod temeljito oksidiral. Odtod množina večjih in manjših črnih lis, dobro znatnih tudi na podobah po fotografijah, ki tako kvarijo vse slike. — Na južni steni je nekdo skušal izmiti partijo slike, ker so se mu pa lise le razmazavale in mešale z drugimi barvami, je svoj poizkus kmalu opustil k sreči za sliko. Ker ni zdravila proti premembi omenjenega barvila, je edino, da ostanejo slike kakršne so, t. j. ne dotekniti se jih. Dobro se spominjam, da pred dvajsetimi leti, ko sem bil prvič pri Sv. Primožu, ni bilo toliko in tako velikih črnih lis kakor preteklo leto. Vendar je upati, da je oksidiranje konec.

Blizu južnozahodnega kota je „ciborium“, t. j. na vzvišen podstavek, iz katerega se dviguje na štirih stebrih zidan križasti svod gotskega sloga liki baldahin, pod katerim stoji manjši baročni oltar. Okoli ciborija je visoka železna ograja enostavnega, pa okusnega gotskega vzorca. Krasilo svoda ali baldahina, ornament iz cvetk, listov, vejic in iz ovočja z vpletenim trakom svobodno složen, je po oblikovanju predbaročen ali v naši umetniški zgodovini pozno gotski.

Presenetiti mora vsakoga, ki se zanima za našo domačo umetnost, prižnica radi šestih malih podob Mentzingerjevih, slikanih z oljem na lesu. Izdelane so nenavadno skrbno in precizno, obenem pa tudi z mojstrsko lahkoto in širino in v jako lepem, enotnem, zmerno hladnem „tonu“; recimo v te vrste barveni ubranosti. Videl sem mnogo Mentzingerjevih podob, toda take vrline „tona“ njegovih drugih podob se ne spominjam. Tudi mojstrova konvencionalnost in šablonstvo se odkriva tu v komaj čutni noti. Prižnica je tudi prav dostojno rezbarsko delo v slogu tedanje dobe, iz l. 1742.

Veliki oltar je iz leta 1678., tabernakelj poznejše, neprikladno delo, slika izmed boljših Laierjevih. Stranska oltarja sta iz l. 1656., vsi trije znane bogato rezbane baroke. Omeniti je tudi veliki rezbani okvir radi prvotne barvaste površine na severni

steni poleg stranskega oltarja, ki sklepa 24 malih oljnatih podob, ki predstavljajo življenje in mučeništvo sv. Vida, če se mi je prav povedalo. Če sličice niso „umetniške“, so vendar zanimive po živahnih in dramatičnih prizorih.

V zakristiji hranijo gotski kelih z letnico 1472 na podstavku, kupa je pa novejša, drugi večji iz l. 1510. in lep srebrn križec iz l. 1732.

Oltarji gorenje cerkve so bili „prenovljeni“ pred 15, spodnje pred 12 leti. Pred 20 leti sem videl strop ladje v gorenji cerkvi v slabem stanju; nekaj desk je manjkalo, nekaj jih je viselo in molelo od stropa dol. Zdaj je dostojno popravljen, vrzeli in luknje so zadelane s starimi, patroniranimi deskami, ker so odpadle hranjevali. „Sv. Primož je reven,“ sem čul pri cerkovníkovih, „ima samo 6, 7 kmetov trpinov, v dolini par bajtarjev, ki žive od rok do ust. Kmet zdaj malo priroma.“ „Pa gospoda?“ „Ja gospoda, ta pa hodi mimo Črne gori v Bistrico v gozde, skalovje in Bog ve kam.“ Vendar moram pripoznati, da sta obedve cerkvi vzdržani zdaj v povoljnem stanju. Nekdaj je moralo pohajati kraj vztrajno obilo romarjev, dokaz lepa velika stavba in umetniška oprava iz nadaljnjih dob. Ni treba poudarjati prekrasnega razgleda, saj odkoder vidiš k Sv. Primožu, vidiš tja tudi z gore doli.

(Dalje)



Čez devet pomladi.

Zložil Silvin Sardenko.

Kadar tebe vidim,
dete ljubeznivo,
v duši svoji mislim
tako misel živo.

Kakor zor si čisto,
rožno kakor cvet,
kakor bi postavil
angela med svet.

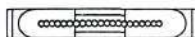
Kje so tisti dnevi,
dnevi neizprosni,
ko ta cvet ovene
v slani škodonosni?

Kje je tista trudna,
žalostna jesen,
ko zmrači se čelo,
kakor dan meglen.

Jaz pa bom to pesem
shranil v srcu svojem;
čez devet pomladi
spet ti jo zapojem.

Dete ljubeznivo,
kaj bo tisti čas,
ko boš zopet bralo,
kar sem pel ti jaz?

Trikrat in še večkrat
slednji verz prebereš
in nazadnje morda
solzo si otereš ...



O naših zgodovinsko-umetniških spominkih.

Spisal konservator cesarski svetnik Ivan Franke.

(Dalje in konec.)

Ihanski sv. Nikolaj.

Eara Ihan ima dve starinski podružnici. Starejša, nastala okoli l. 1500., z imenom Goropeč ali sv. Nikolaja, stoji samotno 20 minut nad vasjo Brdo in 100 m nad ravnino, po kateri hiti Kamniška Bistrica do Save. Cerkvica stoji ob lahki turistiški poti Sv. Helena-Vinje-Goropeč-Domžale in izpred nje se nudi zanimiv razgled čez ljubljansko in menigiško polje na okrožje zahodnega gorovja.

Znamenitost te cerkve je kor (presbiterij), majhen sicer — 6 m dolg in 6,5 m širok —, enostavnega gotskega sloga, pa čezinčez okrašen s freskami iz gotske dobe, deloma iz naše starejše, ko še prav nič niso vplivale na srednjeveško naziranje nove, renesančne misli in se izraža pristna gotska naivnost v vsem zunanjem pojavu in notranji ali duševni vsebini slik. Soditi po oblikovanju, spadajo te slike najpozneje v prva leta XVI. stoletja, ako niso stenske še iz XV. stoletja. Natančneje določati bi bilo in ostane neumestno ugibanje, dokler ne najdemo verodostojnih arhivskih dokazov in dokler ne bo zbrano do malega vse umetniško gradivo naše gotike in dostopno natančnemu primerjanju.



IZ CERKVE SV. NIKOLAJA PRI IHANU: KONZOLA

Ladja ima plosek strop in na severni strani kapelo prizidano. Ker je cerkvena občina goropeška prav majhna, ni mogoče spoznati, iz kakšnega vzroka so ladjo povečali s kapelo.

Zadnji potres je do škode prerukal kor cerkvice. Ko so potem prenovili strešje in krov, jim je prišla misel, da bi kdaj pozneje, ko se bo nabralo kaj denarja, podrli ploski strop in osvobodili ladjo ter so tej



IZ CERKVE SV. NIKOLAJA PRI IHANU: KONZOLA

nameri prilično napravili strešje, namreč tako, da ne vežejo grede podolžnih strani strešja tik nad stropom kot osnovnice trikota, ampak je vezano strešje šele sredi svoje višine in zgrajeno, kakor se mi je reklo „po novem“. Te vrste zgradba pa napravlja velik stranski pritisk na noseče zidovje, zlasti kadar je obtežena s snegom. Cerkev stoji na prostoru, odprtem vsem vetrovom, in tudi v toliki višini nad ravnino, da vihar silneje suje kakor v nižini, les vsebuje tudi nekaj prožnosti (elasticitete), da se ob hudem vetru strešje nekoliko ziblje. Spoke v koru, največ one na svodu, so se vidno razširile, tako da so vsled izvida c. kr. državnega tehnika koncem l. 1908. cerkvico začasno zaprli.

Ko je bilo letos strešje popravljeno, da je dobilo mesto navadnih lesenih gred železne vezi, se je zev med južno steno in svodom v koru takoj nekoliko skrčila, jasen dokaz za prejšnji stranski pritisk strešja.

Željo po svodani ladji — tam, kjer imajo plosek strop — sem čul večkrat, skoraj redno; brez tehnika izvedenca je pa tako podjetje nevarno in postane lahko tudi pogubno. Spominjam se slučajev pri profanih stavbah, ko je izbuchnilo svodanje še med delom steno, ki naj bi ga nosila, ali se je pa „kupačca“ vsedla na tla, ker niso znali vpoštevati usod-

nega stranskega pritiska.¹ Prazni ploski strop brez slikarije in krasbe učinkuje res dolgočasno in težilno, toda tak nedostatek je odpraviti z malimi troški in brez nevarnosti in obvarovan ostane starinski značaj. Jako lep zgled ploskega stropa je n. pr. na Bregu v preddvorski fari, bogato kasetiran, rjavo bajcan in nekoliko pozlačen, pri Sv. Juriju na Bistrici tržiške fare, fino kasetiran in ornamentalno poslikan in izvrstno ohranjen, in temu enaki v Gostčem sorške fare. Ploskemu svodu se mora tudi priznavati ena estetskih vrednot, da namreč napeljuje vid in misel naravnost in nemoteno na glavni in najvažnejši prostor stavbe, na kor in veliki oltar. Umevno je tedaj,



IZ CERKVE SV. NIKOLAJA PRI IHANU: MODRE DEVICE

(Na podobi je zamenjana desna stran z levo)

iz kakega namena so gotičarji odlikovali kor s primeroma bogatim svodanjem in s freskami.

Pri sv. Nikolaju je bilo pod streho nad svodom dokaj groblje iz kamnja, zdrobljenega ometa i. dr.; ko je bilo to odstranjeno, je slikar M. Sternen, kateremu je poverila centralna komisija ohranitveno delo pri freskah, spoke očedil in spodaj toliko zamašil, da ne more malta, s katero se spoke odzgoraj zalivajo, do slik, snel in shranil oti slikani omet s sten, da ga pozneje s primerno malto zopet prilepi nazaj. Ko je bilo vse to pripravljeno, so prve dni meseca junija pod vodstvom državnega tehnika nategnili dve močni vezi (s francoskimi vijaki) zunaj okoli kora in jih zasidrili znotraj v debelem zidu slavoloka. Da centralna komisija polaga veliko važnost na to cerkvico, dokazuje s tem, da jo je dala

¹ Nesrečo pri zidanju cerkve v Bohinjski Bistrici je zakrivilo edino neupoštevanje stranskega pritiska.

popraviti na svoje troške in da ima podružnica, razen za strešje, le malo prispevati.

V koru so proti vzhodu tri majhna ozka okna z nekaj ostanki okrogličja v šilastem loku. Južna stran je brez okna, v severno je bilo pozneje izdolbeno in izrezuje precejšen kos slikarije. Pasovi slone na figuralnih konzolah, ki predstavljajo ptiča, krilatega leva in vola in maske; štiri so dobro ohranjene. Od glavnih sklepnikov krasi onega nad oltarjem relief Kristusa, na prednjem pa doprsna podoba Marije in Jožefa. Konzole, pasovi in sklepniki so iz sivega peščenca (moravškega), ki se tuintam rad kruši. Pasovi so bolj plitvo vzdani in eden severovzhodnih se je vsled spoke nekoliko zvil in napokal.

Freskam so reprodukcije po fotografijah najboljše pojasnilo, vendar naj tudi podam nekoliko pojasnila.

Na navpični notranji steni slavoloka so modre¹ in nespametne device, na vsaki strani štiri, v okviru, ki je nekako podoben vratom. Obraza so prav mladostno-dekliškega in ljubekega, bolj enaknega tipa, kakor bi bile vse istega rodu, gibljejo se pa različno in živahno. Vsaka ima kupo (svetilko) v roki; na levi (gledalca) stopajo gor, držijo ustje kupe kvišku in notri je sveti lučca, na glavi se blesti bela, nizka krona. Na nasprotni strani stopajo dol, kupe prazne, brez lučce, drže obrnjene narobe in kronca jim pada z glave. Spodnja drži roko pred oči, kakor bi hotela zakriti velikansko rdeče žrelo pod njo, iz katerega plapola ogenj in moli rumen hudobec roko z dolgimi

kremplji. Na južni strani ni ohranjene toliko slike, da bi bil prizor povse razumljiv; vidijo se nad vratni zakristije tri mladostno ljubke device pred splotjem, hiši podobnim, z velikimi vratmi. Na levi stavbe je glava z infulo in roka s škofovo palico. Dve podobi držita jabolko v roki, tretja drži prazno roko, kakor bi imela kaj sprejeti. Na desni so še tri ženske podobe; zgornji del slike predstavlja zelen grič s cerkvico na vrhu, že prav blizu svoda. Na levi od zakristijskih vrat gor do svoda je slikarija izgubljena, omet je deloma odpadel, deloma je nadomeščen s poznejšim, praznim. Morda je razumevati prizor tako: sv. Nikolaj, kateremu je posvečena cerkvica na griču, deli darila, ki zagotavljajo vstop v nebesa (stavba).²

¹ Tiskano podobo si je misliti narobe obrnjeno (na klišēju je prav), desno in levo stran zamenjano.

² V sliki vesoljne sodbe na Krtini so označena nebesa tudi s stavbo, ki je podobna pol hiši, pol trdnjavi z velikimi vratmi.

Na nasprotni, severni strani so tri podobe; spodnji dve, ločeni s širokim pasom, pričneta 152 cm nad tlakom, njiju višina je 144 cm. Ker pričinja pozneje napravljeno okno 232 cm nad tlakom, reže že v te dve podobi in jemlje večji del zgornje. Na levi je



IZ CERKVE SV. NIKOLAJA PRI IHANU:
NESPAMETNE DEVICE
(Podoba stoji prav)

spodaj slikan belobradi mrlič v odprti kameniti rakvi. Pri glavi teče eden, pri nogah dva izvirka bele tekočine iz rakve. Na tleh poleg rakve so slikani v izdatno manjšem merilu nego mrlič hromi in pohabljeni: pri nogah sedeči ima pri kolenu odrezano levo nogo, ki še krvavi, z roko sega po škodelici, v katero se steka izvirek iz rakve; na desni kleči drugi z obvezanima nogama, na katerih se pogrešata stopali; tretji ima čudno zvite roke in noge, poleg njega sta tista mala stolčka za hojo z rokami. Na drugi podobi so tri stoječe osebe, srednja predstavlja ženo, nad osebami je valovito pregiban trak. Slika je v gornjem delu obledela, desna oseba nad prsmi je odrezana po odprtini okna in videl sem sliko še pomanjkljivo odkrito. V zgornji podobi se vidi nad oknom kos jambora in jadra, na desni strani okna pa prednji del broda, na katerem spita dva moža.

Na sklepnih stenah kora (za oltarjem), pričenski od južne stene dalje, je podoba sv. Helene s križem, svetnik z nožem v roki, na srednji steni Marija in

sv. Jožef, ob severni sv. Matija s žatlako. Nad osebami se dviguje visoka piramidasta fiala kakor bi bila sestavljena iz opeke.

Stenske slike so prave freske, t. j. slikane so bile na sveži omet. Vrhne lazure, katere so pokladali končno po slikarji, ko omet ni bil več toliko vlažen, so z odpravo beleža tuintam nekoliko oslabele, n. pr. plavo ozadje pri devicah na slavaloku i. dr. Značaj slikanja in naziranja spominja po tipu in ljubkosti dekliških obrazov na partijo, odkrito na steni severne ladje v crngrobski cerkvi. Slike na navpičnih stenah kažejo na isto umetnikovo roko, tudi je merilo oseb (na slavaloku merijo 78 cm), izvzemši pohabljenca, približno enako.

Na svodu slike niso izvršene na svežem ometu, ampak na svežem, mokrem dva- in morda še večkratnem beležu, niso torej popolne, temveč takorekoč napol freske, ker plast, ki nosi barvilo, je sila tanka, in morda tudi ni bila dovolj vlažna več med slikanjem. Vsled tega se barvilo rado kruši in slike so posute z belimi pikami (malimi lisami), ki so povzročene deloma z ostanki vrhnega beleža, deloma po odpadkih barvila. Zadje ni slikano in prostor med predstavljenimi predmeti je prazen, oziroma bel.

Mojster slikar le-tu je bil pa na višji tehniški stopinji, manj naiven in bolj duhovit kakor slikar sten. Posebno vrlino je izkazal v razdelitvi in raz-



IZ CERKVE SV. NIKOLAJA PRI IHANU:
NA JUŽNI STENI

vrstitvi predmetov v prostoru; obče v sestavi (kompoziciji). Posebno spretno je zavijal in zapletal trake, ki nosijo napise z minuskuli, in polnil praznote (po umetniškem izrazu luknje) v kompoziciji, ki vzbuja vtis in čut svobodne, možate resnosti.

Predstavljeni so štirje evangelisti s simboli (z veliko črno ptico, levom, volom in angelom) kot mladi možje, ki drže ali pišejo mogočno knjigo. Sv. Janez ima posebno pokrivalo (kapo), od katerega mu pada dva široka traka na prsi, eden je pokrit s kardinalskim klobukom, drugi štirje z infulo. Vseh predstav je šest; poleg evangelistov še škof, ki poklada roke na klaviaturo malih orgel, in papež, ker ima tiaro na glavi, posebno mladostnega, žensko-nežnega obraza in rumenih las, desna roka drži pero na papirnem zvitku, poleg glave je nameščena odprta knjiga

in poleg osebe plava angel. Glavne osebe je slikar predstavil sedeče, simboli in angeli se gibljejo prosto v zraku.

Ko bo Sternen rešil svojo težavno nalogo, namreč, da bo očistil freske večjih in brezštevlnih malih in drobcenih ostankov beleža in ponevtratil izginule partije in partije slikarije — mučno in dolgotrajno delo, ki zahteva vestne, pazljive vztrajnosti in umetniške izkušnosti — bo zagotovljen prihodnosti eden najbolj zanimivih spominkov naše gotske dobe.



Duma.

Zložil dr. Leopold Lénard.

Po prašni poti v mračno daljo
se trudna noga opoteka . . .
nikjer ni blagega človeka,
ki bi pozdravil me sočutno!

Z boleštjo tiho in okrutno,
s trepetom tajnim, z grenko žaljo
potujem vedno osamljen . . .

O, da vsaj človek en
bi voščil mi: „Dober večer!“ —
A ni ga, ni človeka,
o, ni nikjer,
in trudna se mi noga opoteka
v daljavo venomer!

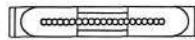
O, da prijazni domačin,
spokojni prebivalec teh dolin,
bi srečal v grozni me samoti,
ko truden spem po mračni poti,
in mi povedal, kam drži
ta pot, ki se pred mano vije? —
A ni je duše, ni je!

Nebo se nad glavo mrači,
zašlo je solnce za morjé,

mi trudne pešajo nogé.
Ni hišice, je ni nobene,
ni duše, ki mi pod glavó
blazino dela z mehko bi rokó
in, preden se oko k počitku sklene,
zašepetala: „Lahko noč!“

Dal leta svoja bi, kipeča leta,
in rumeneči plod in bujnega sad cveta,
dal poezije čudno moč,
ki prsi mi razgreva,
skrivnostni, tihi žar
nebeškega odseva . . .
ta svoj najdražji dar . . .
vse dal bi, vse bi dal,
vse vrgel v motni val
življenja reke bi šumeče
za en trenotek tihe sreče! — — —

A ni človeka,
ni nikjer!
In venomer
se opoteka
mi trudna noga po neznani poti
in duša mi ihti v samoti . . .



Težke ure.

Zložil Vekoslav Remec

Težke ure, ko mi v duši vstaja
dvom teman, globok nad vsem, nad vsem,
ki ga skrivam rádostnim očem
z masko trpkogrenkega smehljaja!

Težke ure, ko vse póti svetle
se gubijo v črni molk noči,
ko spomini žgoče so vezi,
ki so jih radosti duši spletle!

