

VLOGA SREDNJEVEŠKE ARHEOLOGIJE PRI RAZISKAVAH URBANE STAVBNE DEDIŠČINE

Marko STOKIN

mag., konservator, MZVNKD Piran, 66330 Piran, Trg bratstva 1, SLO
MD, conservatore, IITBNC Pirano, 66330 Pirano, Piazza fratellanza 1, SLO

IZVLEČEK

Arheološki urbani depoziti vsebujejo za arheološko vedo pomemben raziskovalni potencial, njihova interpretacija pa je neodvisen zgodovinski podatek, ki ga iz pisanih virov velikokrat ne poznamo. Za tista obdobja, kjer imamo na voljo veliko drugih virov, lahko arheologijo glede na izpovednost kulturnih ostankov (tudi organskih) potrdi njihovo točnost, dopolni ali ovrže določena predvidevanja in na ta način prispeva k boljšemu razumevanju preteklosti kar je pomembno za srednjeveško arheologijo. Arheološke raziskave v Kopru, Izoli in Piranu kažejo na intenzivno poselitveno kontinuiteto mest, svoje različne nastanke in časovne razvojne poteke, kar je tudi razumljivo glede na družene sisteme, ki so vedno znova spreminjali svojo funkcijo in pomen. Smisel srednjeveške arheologije ne sme biti samo raziskovanje in dokumentiranje, temveč tudi ohranjevanje kulturnih plasti in s tem stavbne dediščine oz. njenih materialov.

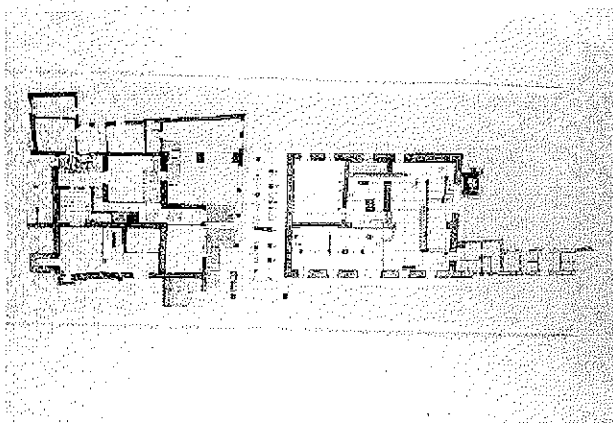
Arheološki urbani depoziti vsebujejo za arheološko vedo pomemben raziskovalni potencial, njihova interpretacija pa je neodvisen zgodovinski podatek, ki ga iz pisanih virov velikokrat ne poznamo (Carver 1990, 668). Arheološki objekt je dolgo veljal za objektivni vir informacij o preteklih človeških kulturah. Na temeljih arheoloških podatkov naj bi bilo možno dajati neposredne zgodovinske interpretacije; edini pogoj za resnično podobo človekove preteklosti pri tem naj bi bila količina zbranega, urejenega in povezanega materiala (Weber 1995, 28), oziroma arheološki viri ne zaostajajo za pisanimi in zadostujejo za rekonstrukcijo najpomembnejših značilnosti preteklosti (Binford 1968, 20). Za tista obdobja, kjer imamo na voljo veliko drugih virov, lahko arheologija glede na izpovednost kulturnih ostankov (tudi organskih) potrdi njihovo točnost, dopolni ali ovrže določena predvidevanja in na ta način prispeva k boljšemu razumevanju preteklosti. Ta ugotovitev je pomembna predvsem za srednjeveško obdobje, kjer je uspeh raziskav odvisen od velikega števila drugih ved, ki soodvisno sodelujejo pri interpretaciji materialnih kultur različnih obdobj.

Interes za srednjeveško arheologijo se je v sedemdesetih letih predvsem na Zahodu izredno povečal zato, ker tudi srednjeveško stavbno dediščino razumejo kot

del arheološke materialne kulture, saj je ni mogoče interpretirati izven konteksta arheologije. Za razliko od najstarejših arheoloških obdobj imamo za srednjeveška obdobja velikokrat na voljo pisane oziroma arhivske vire, kot tudi zemljevide, načrte, karte, torej podatke, s katerimi je mogoče bolj natančno določiti lokacije kulturnih ostankov in predvideti njihovo ohranjenost (npr. objektov, vodnjakov, jam z odpadki, grobišč itd...). Raziskave omenjenih kulturnih ostankov s predhodno izdelanimi raziskovalnimi programi pomenijo nadgradnjo arheološke interpretacije.

Materialni ostanki preteklih človeških kultur so dokument časa ter potrjujejo in dopolnjujejo historične, ekonomske, družbeno-sociološke procese v naših mestih in regiji, zaradi česar so arheološke raziskave v mestih izrednega pomena pri determiniranju arheoloških raziskav in so temeljni del konzervatorskih programov (Redman 1986).

Mesta severozahodne Istre Koper, Izola in Piran z intenzivno poselitveno kontinuiteto (Stokin 1993) so pripadala istemu kulturnemu krogu, vendar je ohranjenost in izpovednost arheoloških ostankov različna, kar kažejo podobne raziskave v južni Franciji, Angliji (Carver 1990, 58-62). Prav zaradi tega je razumevanje razvoja omenjenih mest, stavbne dediščine, parkov, ulic mogo-



Prva faza raziskav v Pretorski palači, foto: Jaka Jeraša.

če samo na podlagi dobro ohranjenih kulturnih ostankov, saj sta se tako način gradnje kot izbor materialov skozi stoletja spreminjala; tako je ohranjenost rimskih objektov za razliko od zgodnesrednjeveških boljša, temelji so globlji in bolj masivni, malta, opeka in strešniki kvalitetni, tlaki trdni; tehnika gradnje je tipična za rimsko obdobje. Prav zato kulturni ostanki velikih in močnih objektov iz rimskega časa ali mlajših srednjeveških obdobjev prevladujejo nad drugimi gradbenimi strukturami, npr. iz prazgodovine, kar je postalo poseben izziv arheologom; zaradi tega je potrebno prav fragmentarnim najdbam iz prazgodovine ali drugih slabše ohranjenih obdobjev posvetiti posebno pozornost (Carver 1987, 9).

Arheološke raziskave gradbenih tehnik, uporaba materialov v različnih obdobjih in njihov izvor, zgodovinski razvoj oblikovanja in izraba prostora predstavlja tudi pomemben del arheološke interpretacije družbenih procesov srednjeveške arheologije.

Intenzivna gradbena dejavnost v različnih časovnih obdobjih v mestih jedrih je pustila sledove, ki se kažejo v spremenjeni topografiji mest, tlorisni in organizacijski zasnovi.

Le-te lahko odkrivamo s sistematičnimi dolgoročnimi arheološkimi raziskavami, ki so domena profesionalnih arheoloških ekip, ob sodelovanju množice drugih znanstvenih disciplin. Velika arheološka izkopavanja so se izkazala kot neproduktivna, kajti material je obležal v muzejih, so pa tudi velik finančni problem (Trotzig 1989, 63).

Totalna arheološka izkopavanja (Carver 1990, 48) pogostokrat tudi odpirajo dileme zahtevnih prezentacij in konzervacij predvsem arheoloških ostankov, ki so bili znani iz arhivskih virov ali so se nenadoma pojavili v objektih in trgih, kot na Prešernovem trgu¹ in na Vojkovem nabrežju 3 v Kopru² ali v Piranu na Starem trgu³. Zaradi izpovednosti in ohranjenosti bi bila potrebna njihova predstavitev, kar pa je zaradi že izdelanih arhitekturnih projektov in zakonskih predpisov pri nas težko izvedljivo, oziroma so posamezne predstavitve (Stari trg v Piranu) zaradi pomanjkanja sredstev pomanjkljive in zato neustrezne.

Danes imamo zbrano bazo podatkov skoraj štiri-desetih arheoloških posegov v Kopru, Izoli in Piranu (obdobje 1986-1994), ki kažejo na svoje različne nastanke in časovne razvojne poteke. V primeru Kopa arheološki ostanki za zdaj kažejo na neurejeno poselitev prostora predvsem v času pozne antike, kar potrjujejo naslednje lokacije: Kapucinski vrt (Cunja 1989, 22), Kreljeva 6 (Frelj 1993), Garibaldijeva ul. 30 (Josipovič-Kajfež 1991), Ulica OF 14 (Kajfež 1991, 222), hotel Triglav (Degrassi 1954, 72), medtem ko je poselitev v mlajših arheoloških obdobjih za zdaj vprašljiva (Župančič 1989, 15-20).

Konservatorske arheološke raziskave v Pretorski palači na osrednjem mestnem prostoru Platea Communis (Hoyer 1993) so bile na podlagi že opravljenih zaščitnih arheoloških sond (Kidričeva ul. 14, Kidričeva 25, Armerija Foresterija⁶, škofijski ordinariat⁷), zaradi neidentificiranosti antičnih arheoloških gradbenih struktur usmerjene tudi v raziskavo srednjeveškega razvoja stavbnega tkiva palače in s tem samega trga pred 14. stol. Preliminarno dosedanje arheološke raziskave kažejo v zahodnem traktu na zametke palače pred 14. stol. (Trenz 1993) ter na odsotnost sledov Loggie iz 13. stol. (Župančič 1994).

Čeprav naj bi bila iz pisanih in drugih virov dejansko razvidna zaradi njegovega geografskega položaja močnejša refugialna poselitev otoka v času pozne antike, prejkone že v 5. stoletju, in se naj bi v nadaljevanju še intenzivirala (Šašel 1976, 458), na podlagi današnjih raziskav takih domnevanj ne moremo potrditi.

Verjetno se je tlorisna zasnova današnjega mesta izoblikovala postopoma in predvsem v srednjem veku (Bernik 1968, 12), kar kažejo raziskave na osrednjem mestnem trgu in v Pretorski palači.

V Izoli je dosedanje vedenje o arheološki poselitvi in

1 M. Župančič, Preliminarno poročilo o arheoloških raziskavah v Pretorski palači v Kopru (tipkopis poročila), 1994.

2 A. Trenz, Arheološka izkopavanja na Vojkovem nabrežju 3 v Kopru (tipkopis poročila MZVNKD Piran), 1993.

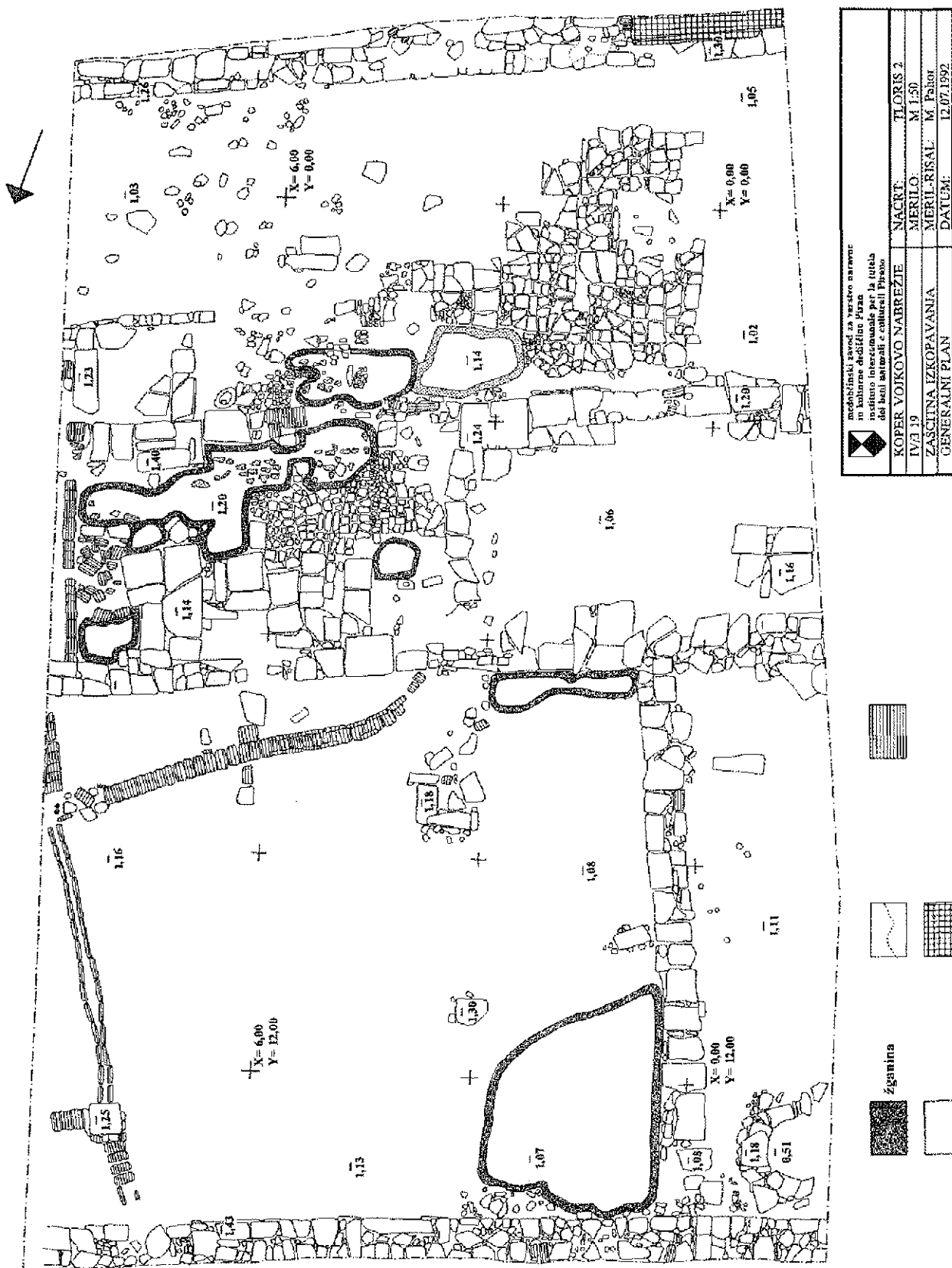
3 M. Stokin, Piran, Varstvo spomenikov 31, 1989, 230-231.

4 S. Karinja, 1994. Začasno poročilo o arheološkem nadzoru nad zemeljskimi deli ter zaščitnih izkopavanjih na področju Kidričeve ulice v Kopru (tipkopis poročila, Pomorski muzej "Sergej Mašera" Piran).

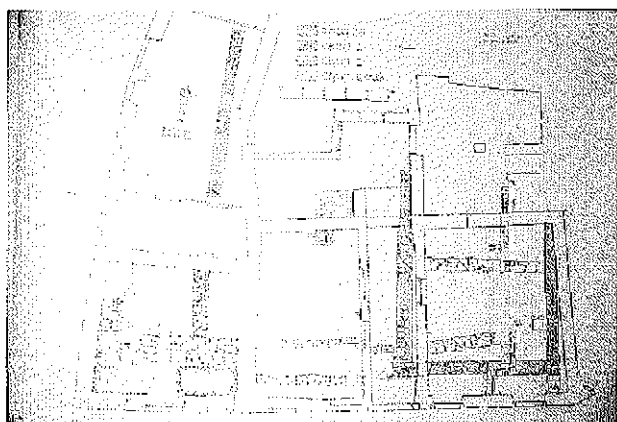
5 M. Frelj, 1994. Poročilo o arheološki sondi na Kidričevi ul. 1/ Verdijevi 1 v Kopru (tipkopis poročila, MZVNKD Piran).

6 T. Kajfež, - N. Logar, 1992. Armerija Foresterija. Varstvo spomenikov 33, 155-156.

7 M. Stokin, - T. Kajfež, 1990. Škofijski ordinariat, Koper. Varstvo spomenikov 31, 178-179.



Sl. 1 Temeljni obrtniških stavb južno od mestnega obzidja med Miklavčičevo ulico in Vojkovim v Kopru. Odkriti ostanki na tem področju kažejo na kovaško dejavnost po propadu mestnega obzidja v večjem obsegu kot poročajo pisani viri (Trenz 1993).



Manziolijeva hiša, foto: Freljih Marko.

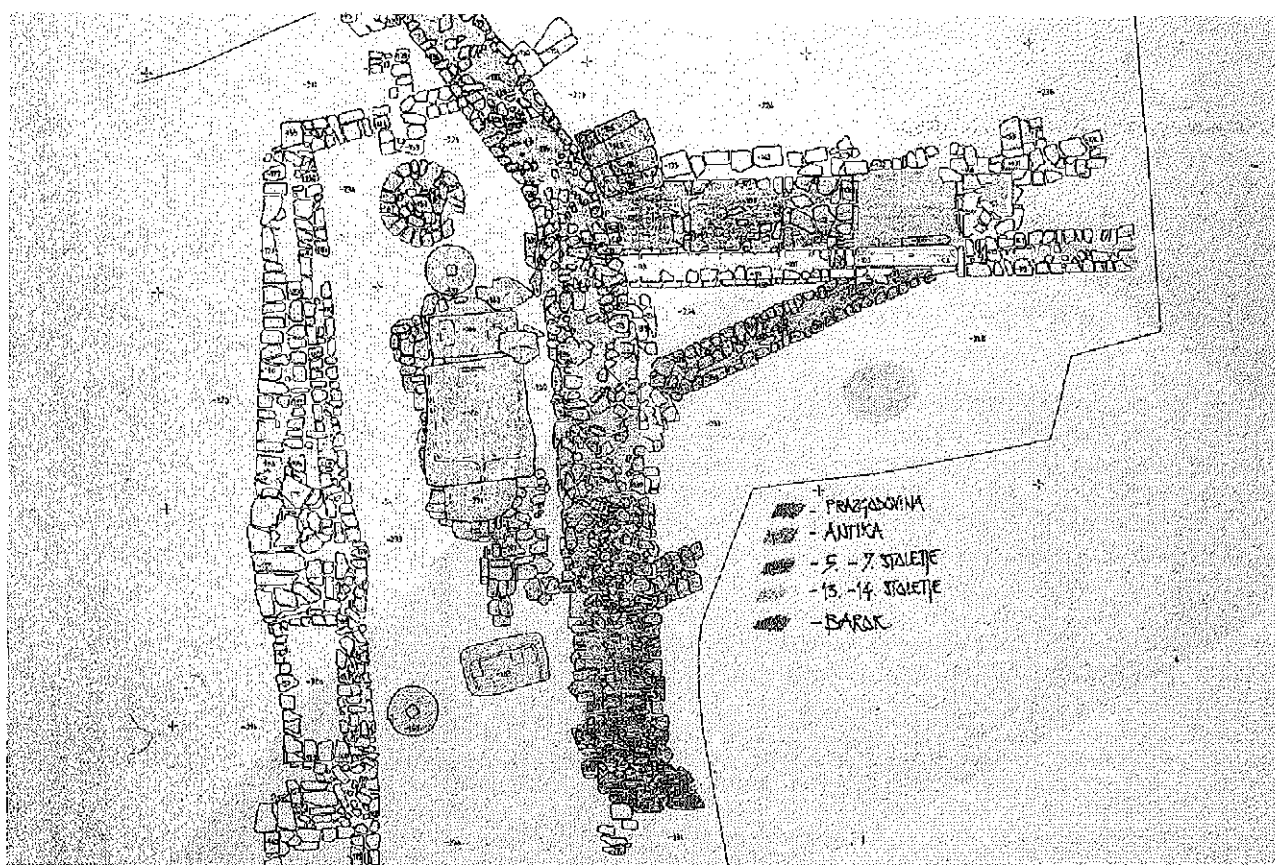
razvoju mesta od antike naprej temeljilo na naključnih najdbah, pisanih virih (Bollin-Tome 1970-1971) ter posamičnih arheoloških zaščitnih raziskavah (Kajfež 1990; Stokin 1993). Konzervatorski program za Manziolijevo hišo (Gustin 1992), ki stoji nedaleč stran od današnjega pristanišča, je bil usmerjen tudi v arheološke raziskave objekta. Prav v primeru Manziolijeve hiše arheološka

izkopavanja prvič dokazujejo obstoj rimskega objekta iz 1. stol. n. št. (Freljih 1994); kažejo na nejasen razvoj objekta v času pozne antike (Freljih 1994) ter gotsko fazo dveh objektov z glavnim hodnikom (Freljih 1994).

Verjetno lahko na podlagi dosedanjih arheoloških raziskav v antičnem času pričakujemo začetke in razvoj poselitve današnjega mestnega jedra v zelo omejenem obsegu predvsem v okolici današnjega pristanišča oz. na prostoru, kjer stoji Manziolijeva hiša (rimski objekt), ter postopno širjenje mesta v času zgodnjega srednjega veka iz tega prostora.

Čeprav se antični "Piranon" prvič omenja v Kozmografiji Anonimnega geografa iz Ravenne, in sicer v 7. stol. (Kos 1902, 182), korenine poselitve piranskega polotoka segajo daleč v prazgodovino (Stokin 1988, 181-183). Že v času pozne republike imamo na Starem trgu arhitekturne ostanke, ki kažejo na obstoj naselbine (Stokin 1993, 30), pa tudi zadnje arheološke raziskave na prostoru cerkve sv. Jurija (Perko 1994, 1) in na Bolniški ulici št. 1 (Snoj 1993) dokazujejo širšo in razpršeno poselitev prostora že v tem času. Tlorisno zgodnjeantični ostanki objektov odstopajo od srednjeveške zasnove današnjega Starega trga.

Naselje si v času zgodnjega cesarstva verjetno že



Trg 1. maja (Piran). Tloris arheoloških ostankov, foto: Jaka Jeraša.

pridobi status naselja (Suič, 1976; Stokin 1988), njegov pomen pa se poveča v času od 5. do 7. stol. (Stokin 1993). Temelji obzidja iz 5. stol., odkriti na Starem trgu (priloga 3), kažejo na to, da so se stavbni objekti srednjeveškega mestnega trga tlorisno prilagodili poteku obzidja že v zgodnjem srednjem veku, tako da je trg delno nastal na ostankih omenjenega obzidja, antične gradbene elemente pa so sekundarno uporabljali tudi v srednjeveških obdobjih (Stokin 1986). Torej v obalnih mestih za zdaj ni primerov, z izjemo fronte obzidja na Starem trgu (Piran), da bi tlorisna oblika iz antike preživela, kar je tudi razumljivo glede na družbene sisteme, ki so vedno znova spreminjali svojo funkcijo in pomen. Podobna ugotovitev velja za omenjene posamezne stavbne objekte v Kopru in Izoli.

Problematično razumevanje srednjeveške arheologije na Slovenskem oziroma njeno enačenje z arheološko metodo izkopavanja, pomanjkanje arheologov za srednji vek kot tudi slabo zastavljeno sodelovanje z drugimi strokami se danes kažejo v izrazitem pomanjkanju analitičnih metod, s katerimi bi bilo mogoče inter-

pretirati družbene procese, razvoj mest, stavbarstva. Izход iz nastale situacije vidim predvsem v izobraževanju arheologov za srednji vek, aplikiranju nedestruktivnih arheoloških raziskav v konservatorske projekte ter pravilno zastavljenem interdisciplinarnem sodelovanju z drugimi vedami. Konservatorski programi stavbne dediščine morajo temeljiti na začetku (arheol. terminologija), na raziskavah vertikalne in horizontalne stratigrafije objekta (= razvoju stavbnega tkiva). Z aplikacijo nedestruktivnih arheoloških metod (Gaffney, Gather, Ovenden 1991) in natančno raziskavo arhivskih virov in materialov je mogoče izdelati raziskovalni arheološki projekt, v katerem so zaobjeta vsa bistvena vprašanja, povezana z nastankom in razvojem objekta, dolgoročno pa tudi samega mesta. Metodološko je mogoče šele na podlagi omenjenih arhivskih, arhitekturnih, umetnostno zgodovinskih in restavratorskih raziskav izdelati arheološki projekt (raziskovalni načrt), ki mora s čim bolj omejenim destruktivnim poseganjem v kulturne plasti odgovoriti na čim večje število zastavljenih vprašanj.



Arheološka sonda (stiz) v Pretorski plači, foto: Alfred Trenz.

Eden izmed bistvenih ciljev srednjeveške arheologije je torej ne samo raziskovanje in dokumentiranje, temveč ohranjanje kulturnih plasti in s tem tudi stavbne dediščine oz. njenih struktur materialov, kar pomeni, da

arheološki vir in s tem tudi arhitekturni objekt ne sme postati ponaredek ki spominja bolj na gledališko scenografijo. V takih primerih je prvotna vrednota objekta za vedno izgubljena (Ažman-Momirski 1993, 23).

RIASSUNTO

I depositi archeologici urbani contengono un potenziale molto importante per la ricerca archeologica e la loro interpretazione fornisce dati storici indipendenti che spesso non riusciremmo a conoscere consultando le sole fonti scritte. Per i periodi nei quali esistono molte altre fonti a disposizione, l'archeologia può, grazie alla testimonianza dei resti culturali (anche organici), confermare l'esattezza, correggere o rigettare alcune supposizioni e così contribuire alla miglior comprensione del passato, cosa molto importante nel caso dell'archeologia medievale. Le ricerche archeologiche svolte a Capodistria, Isola e Pirano hanno dimostrato la continuità dell'inurbamento intensivo, le differenti origini e il diverso corso degli eventi storici, più che comprensibile tenendo conto dei sistemi sociali che cambiavano di continuo la loro funzione e la loro importanza. Il senso dell'archeologia medievale non va cercato nella sola indagine e nella documentazione, ma anche nel mantenimento degli strati culturali e con essi degli stabili di importanza storica e dei materiali impiegati per la loro costruzione.

LITERATURA

- Ažman-Momirski, L.** 1993. Imaginariji arheoloških objektov. Šola za arhitekturo, Univerza v Ljubljani (magistrsko delo).
- Bernik, S.** 1968. Koper Izola Piran - organizem slovenskih obmorskih mest. Ljubljana.
- Binford, L. R.** 1968. Archaeological perspectives; New perspectives in archaeology. (eds) S.R. Binford L.R. Binford, Chichago.
- Boltin-Tome, E.** 1970-1971. Zаметki primorskih mest. Arheološki vestnik 21-22, 167-172.
- Carver, M.O.H.** 1987. The nature of urban deposits. Urban archaeology in Britain. CBS research report 61, 9-26. London.
- Carver, M.O.H.** 1990. Digging for data: Archaeological Approaches, to data Definition, Aquisition and Analysis. Lo scavo archeologico dalla diagnosi all'edificazione, 45-120. Firenze.
- Carver, M.O.H.** 1989. Digging for ideas. Antiquity 63, 666-674.
- Cunja, R.** 1988. Koper med Benetkami in Rimom. Piran.
- Degrassi, A.** 1962. Scritti vari di antichità II, 709-1143.
- Gaffney, C. Gather, J. Ovenden, S.** 1991. The use of Geophysical Techniques in Archaeological Evaluations. IFA, Technical paper 9. Birmingham.
- Guštin, B.** 1992. Konzervatorski program za Manziolijevo hišo v Izoli - dopolnitev 1994 (tipkopis MZVNKD Piran).
- Hoyer, A. S.** 1993. Stavbni kompleks Pretorske palače v Kopru -dopolnitve konservatorskega programa za preno-vo Platea Communis - Titovega trga 2. MZVNKD Piran.
- Frelih, M.** 1993. Arheološke raziskave v palači Baseg-jo. (tipkopis poročila MZVNKD Piran).
- Frelih, M.** 1994. Manziolijeva hiša v Izoli. Poročilo MZVNKD Piran.
- Kajfež, T.** 1991. Izola. Poročilo MZVNKD Piran.
- Kos, J.** 1902. Zgodovina Slovencev I.
- Perko, V.** 1994. Poznoantične amfore v Sloveniji. Odde-lek za arheologijo, FF Ljubljana. (doktorska naloga)
- Redman, C. L.** 1986. Qsar es-Seghir: an archaeological view of medieval life. London.
- Snoj, D.** 1993. Bolniška ulica 1 v Piranu (tipkopis po-ročila MZVNKD Piran).
- Stokin, M.** 1986. Piran, Verdijeva ul. Varstvo spo-menikov 29,294.
- Stokin, M.** 1990. Piran, Arheološki pregled 29 (1988). Ljubljana.
- Stokin, M.** 1993. Kontinuiteta poselitve historičnih mest-nih jeder Kopra, Izole in Pirana. Kultura narodnostno mešanega ozemlja slovenske Istre. Zbornik FF, Ljub-lijana, 29-40.
- Suić, M.** 1976. Antički grad na istočnom Jadranu. Zagreb.
- Šašel, J.** 1976. Koper. Arheološki vestnik 25 (1974), 446-456.
- Trotzig, G.** 1989. "The cultural dimension of devel-opment" - an archaeological approach. Archaeological Heritage Management in the Modern World. H.F. Cle-ere (ed.) 164-170. Unwin Hyman London.
- Župančič, M.** 1989. Inter utrumque tuta. Prispevki k zgodovini Kopra, 15-20. Ljubljana.
- Župančič, M.** 1994. Insediamento, governo ed uso del territorio. Istria reconosciuta, Università di Trento (tip-kopis članka).
- Trenz, A.** 1993. Preliminarno poročilo o arheoloških sondažnih raziskavah na območju Pretorske palače v Kopru. MZVNKD Piran.
- Ulbert G., Weber G.** 1985. Konservierte Geschichte. Stuttgart.