

5 ARHITEKTURA

MESEČNA REVIJA ZA GRAĐEVINSKU, LIKOVNU I PRIMENJENU UMETNOST
MESEČNA REVIJA ZA STAVBNO, LIKOVNO IN UPORABNO UMETNOST

ARHITEKTURA

Mesečna revija za stavbno, likovno in uporabno umetnost. - Naročnina letno Din 120.—, za inozemstvo Din 150.—, posamezna številka Din 15.—. - Uprava: Gajeva ulica 9. Izdaja konzorcij »Arhitekture« (Ing. arch. Dragotin Fatur). - Odgovorni in tehnični urednik arch. Jože Mesar. - Redakcijski odbor Beograd: dr. Ing. arch. J. Dubovy, Ing. arch. M. Zloković, Ing. arch. B. Kojić, Ing. arch. B. Maksimović. Redakcijski odbor Zagreb: arch. M. Vidaković, arch. J. Pičman, Ing. arch. Zemljak. - Redakcijski odbor Ljubljana: Ing. arch. R. Kregar, Ing. arch. H. Hus, Ing. arch. S. Rohrman, Ing. arch. G. Ogrin. Grafično delo Jugoslovanske tiskarne v Ljubljani (K. Čeč).

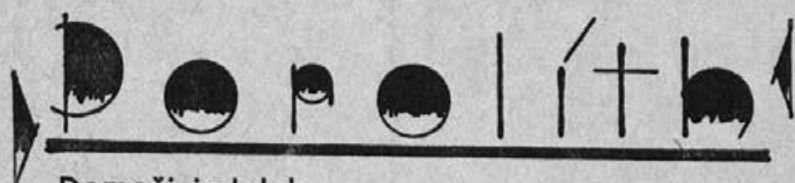
Mesečna revija za gradevinsku, likovno i primenjenu umetnost. - Pretplata godišnje Din 120.—, z. inozemstvo Din 150.—, pojedini broj Din 15.—. - Uprava: Gajeva ulica 9. - Izdaja Konzorcij »Arhitekture« (Ing. arch. Dragotin Fatur). - Odgovorni i tehnički urednik arch. Jože Mesar. - Redakcioni odbor Beograd: dr. Ing. arch. J. Dubovy, Ing. arch. M. Zloković, Ing. arch. B. Kojić, Ing. arch. B. Maksimović. Redakcioni odbor Zagreb: arch. M. Vidaković, arch. J. Pičman, Ing. arch. Zemljak. - Redakcioni odbor Ljubljana: Ing. arch. R. Kregar, Ing. arch. H. Hus, Ing. arch. S. Rohrman, Ing. arch. G. Ogrin. Grafički radovi Jugoslovanske tiskarne u Ljubljani (K. Čeč).

Měsíční revue pro stavební, výtvarné a užité umění. - Předplatné celoročně Din 120.— do ciziny Din 150.—, jednotlivé číslo Din 15.—. - Administrace: Ljubljana, Gajeva ulice 9. - Vydává Konsorcium »Arhitektury« (Ing. arch. Dragotin Fatur). - Odpovědný redaktor arch. Jos. Mesar. - Grafickou práci provádí Jugoslovanská tiskárna, Ljubljana (K. Čeč).

Revue mensuelle de l'architecture et de l'art. - Prix de l'abonnement annuel Din 120.— pour l'étranger Din 150.—, le numéro Din 15.—. - Rédaction: Ljubljana, Gajeva ulica 9. - Publiée par l'association »Arhitektura« (Ing. arch. Dragotin Fatur). - Rédacteur responsable: arch. Jože Mesar. Travail graphique: Jugoslovanska tiskarna, Ljubljana (K. Čeč).

Monatliche Zeitschrift für Baukunst, bildende und angewandte Kunst. - Bezugspreis jährlich Din 120.—, für das Ausland 150.—, Einzelnummer Din 15.—. - Administration: Ljubljana, Gajeva ulica 9. - Herausgegeben vom Konsortium »Arhitektura« (Ing. arch. Dragotin Fatur). - Verantwortlicher Redakteur: arch. Jože Mesar. - Graphische Ausstattung: Jugoslovanska tiskarna, Ljubljana (K. Čeč).

VSEBINA: Fatur, Kos, Platner: »Hranilni in posojilni konzorcij« v Ljubljani 129/138 Ulrich, Bahovec: Sanatorij za tuberkulozne na Šupljoj steni kraj Avale 138/142 Zloković: Stara i nova shvatanja 143/144 Zloković: Zgrada Narodnog Univerziteta 143/145 Kregar: Sedobni hotel 145/150 Kregar: Hotel »Metropol« 145/152 Jakopič: Mestni trg št. 25 153 Fatur: O notranji opremi 154/157 Omahen-Serajnik: Dekliška soba 154/155 Mesar: Modni salon »Nives« 156/157 Mesar: Jedilna soba g. Hlebša 158/160

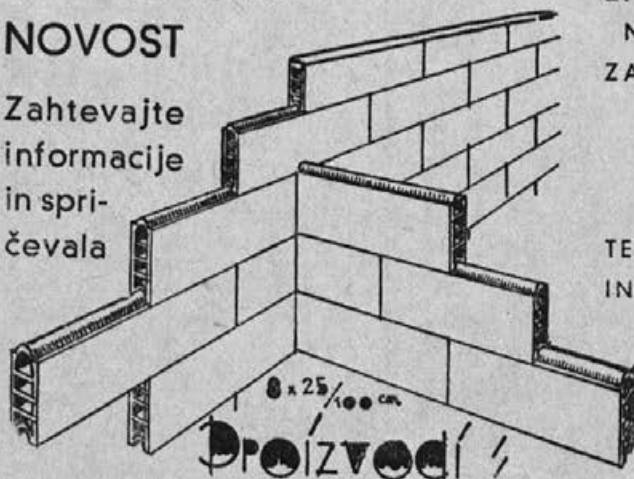


lahka, cena
gradbena plošča

Domači izdelek

NOVOST

Zahtevajte
informacije
in pri-
čevala



ZA VMESNE STENE, OBLOGE VSAKE VRSTE, ZA
NOTRANJO IN ZUNANJO IZOLACIJO I. T. D.
ZA POLOVICO CENEJŠI OD INOZEM. IZDELKOV

TEŽINA 40 kg za 1 m²

Jugosl. patent priglašen

TEHNIČNO PREISKOV. IN OBL. ODOBRENO OD
INSTITUTA ZA TEH. MEH. NA UNIVERZI KRALJA
ALEKSANDRA V LJUBLJANI

SOLVENTNI ZASTOPNIKI ZA VSA
VEČJA OKROŽJA IŠČEJO SE

OPEKARNA LAJTERŠBERG / KOŠAKI PRI MARIBORU

**STAVBNI IN
POHIŠTVENI
PLEŠKAR
IN LIČAR**

**VOJSKA
VALENTIN**

**LJUBLJANA
CERKVENA UL. 11**

PARKETE

hrastove i bukove

sa i bez polaganja uz
konkurenčne cijene

Narodno d. d. Parketunion

Zagreb, Trg kralja Tomislava
Telefon br. 85-25

Beograd, Vilzonov trg 1
Telefon br. 28-029

Brzjavke: Parketunion, Zagreb-Beograd

IV. BONAČ LJUBLJANA KOPIRA

načrte in plakate

na

- O** papir
- Z** platno
- A** transparent
- L** pazno platno
- I** folijo
- D** zrnčast

**vozne rede, cenike,
knjižne izvlečke i. t. d.**

**Tajnost zajamčena
Na izdelavo se lahko počaka**

»OZALID«

najbolji in najcenejši
svetlopisni papir za

suho kopiranje

*

Cene konkurenčne

*

Zunanja
naročila vračam z
obratno pošto

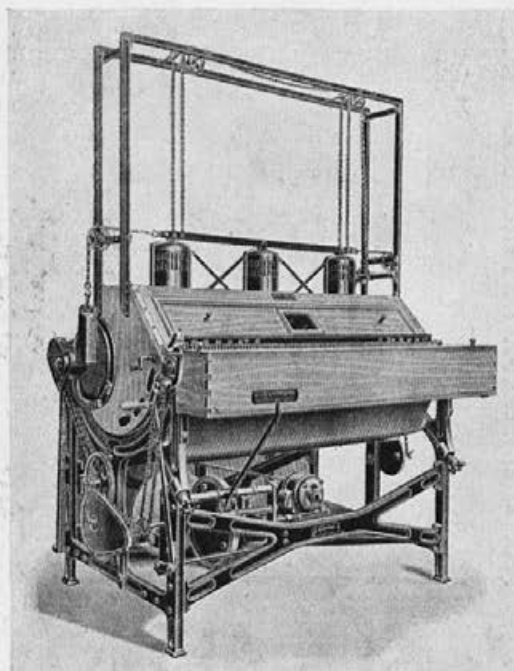
*

Naročila prevzema
trgovina v

Šelenburgovi ulici

na najmodernejšem električnem stroju

»SINUMBRA«



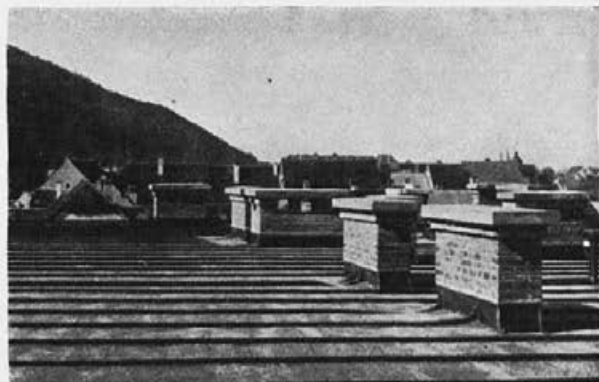
Pri naročilu se sklicuj na oglas v reviji

Egidij Šušteršič, sobni slikar

Ljubljana, Križevniška ulica 6, telefon št. 3101



izvršuje vsa v soboslikarsko stroko spadajoča dela v mestu in na deželi od preproste do najfinejše izvršitve po najmod. vzorcih

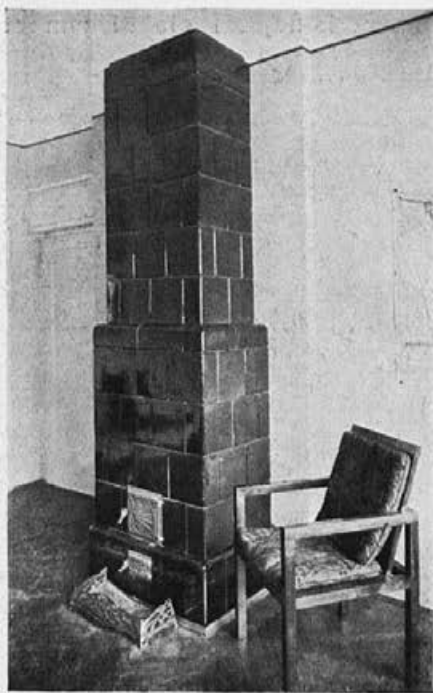


Karl Koštamaj Celje

Tovarniška ul. 10 (Gaberje)

Kleparska in krovska dela, strelovodne instalacije in strelovodne preizkušnje. Lesni cement, Presskiesdach, Izolacije

PEČI »HRANILNEGA IN POSOJILNEGA KONZORCIJA«



KERAMIKA

TOVARNA PEČI ★★★

KERAMIKA

TOVARNA ŠTEDILNIKOV

KERAMIKA

TOVARNA KAMENINE

KERAMIKA

TOVARNA ŠAMOTNIH IZDELKOV

J. KLEMENČIČ DRUŽBA Z O. Z. **NOVO MESTO**

Pri naročilu se sklicuj na oglas v reviji

JUGOSLAVENSKA TVORNICA KABELA,

kojoj je V. D. E.
podijelio »CODEX« raspoznajnu nit, te
vlastitu raspoznajnu nit:

»ELKA« FABRIKA KABELA

Društvo za elektrotehniku i fabrika kabela a. d.

ZAGREB, Bačvarska ulica 26

Naslov za listove: **Zagreb I. Pošt. pretinac 113**

Telefon 45-33 - Brzojavni naslov: **Žice**

Prodajni uredi i skladište: **Beograd**, Delijska ulica 4

Brzojavni naslov: **Jugokabel**

Račun kod Poštanske štedionice Zagreb br. 46.046

PROIZVODI:

Vodovi sviju vrsta za jaku i slabu struju, točno prema V. D. E. normalijama - gumom izolovane žice, gajtani i kabeli - gumenocijevni vodovi, cijevne (Kuhlo) žice, autokabeli - opredeni vodovi, dinamo žice, telefonski kabeli - izolacione cijevi i pribor za iste - bakarna užeta - izolacione vrpce - željezna i čelična užeta

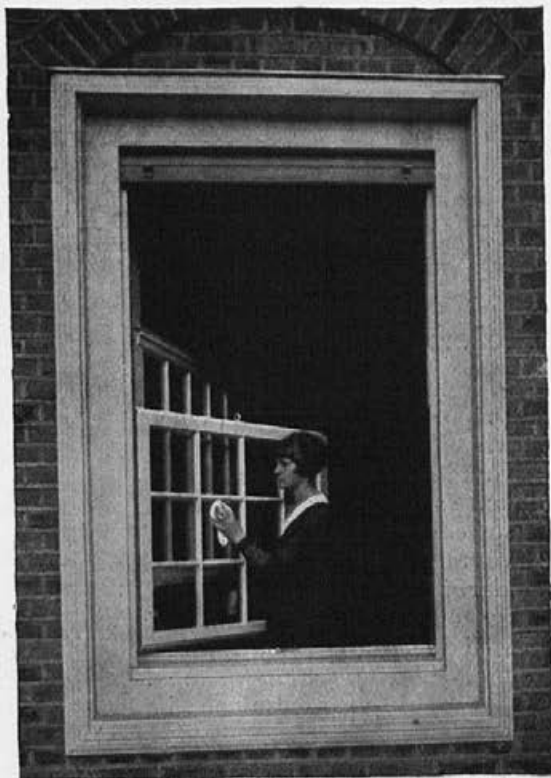
Stuermanova premična okna, državni
nemški in mnogi inozemski patentl.

Posebno se priporočajo za hotele, re-
stavracije, vile, šole, sanatorije i. t. d.

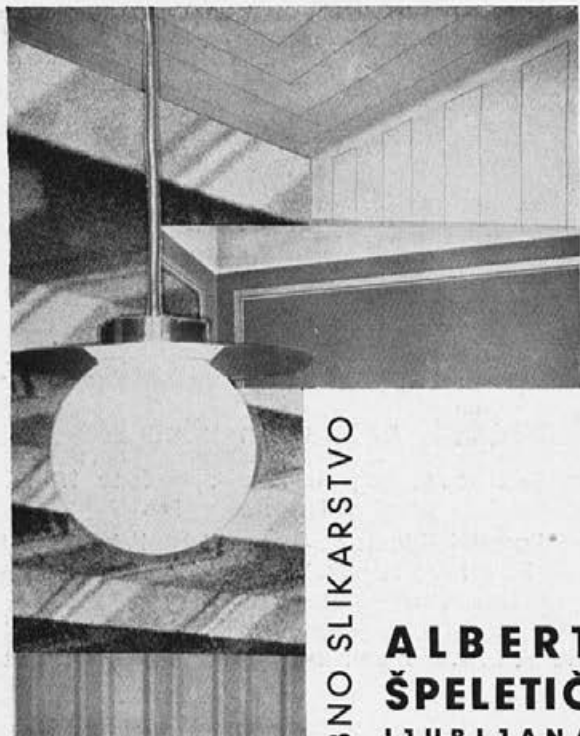
Premakljiva dela, obojestransko v ko-
vinastih členskih tračnicah tekoča,
dajeta sigurnost: polnega zapaha,
lahkega teka brez trenja, ker se les
in barva ne dotkata, popolnega
higijenskega zračenja in lahkega
premikanja, čiščenja brez vsake
nevarnosti, ker se dasta oba dela na
znotraj odpretl. — Izdeluje specialna

stavbna mizarska tvornica
M. Gogala - Bled I.

Telefon 52



Pri naročilu se sklicuj na oglas v reviji



VZORCI NA VPOGLED
CENE KONKURENČNE

SOBNO SLIKARSTVO

**ALBERT
ŠPELETIČ**
LJUBLJANA
EMONSKA C. 25

Kromiranje

ponikljanje, bakrenje,
medenje, oksidiranje
in brušenje kovin in
jekla

Ograje, pregraje, zdravni-
ško in namizno orodje,
avtomobilni in kolesni deli
se kromirajo z večletnim
jamstvom proti oksidiranju
ali zarjavenju

V. ABERŠEK

prvi jugoslovanski zavod
za kromiranje, ponikljanje,
bakrenje, oksidiranje in
brušenje

LJUBLJANA, KRAKOVSKI NASIP 26
NAJMODERNEJSI OBRAT V JUGOSLAVIJI!

Tvornice opeke in peči
F.P. VIDIC & Komp.
ANTON KOVAČIČ

LJUBLJANA
Prešernova ulica št. 3

Se priporočajo za dobavo raznega
stavbnega materiala, in sicer:
prvovrstni zarezan strešnik, zi-
dake, šamotno opeko, kameni-
naste cevi, Portland-cement itd.
Prvovrstne glinaste peči raznih
modernih oblik in barv. Štedil-
nike, obložene z domačimi peč-
nicami in češkimi emajl. plošči-
cami. Obložitev sten v kopal-
nicah, kuhinjah, mesnicah itd.

Najboljša in točna postrežba

IVAN CERAR

mizarstvo in izdelava

žaluzij,
rolet itd.

ŠT. VID št. 20
NAD LJUBLJANO

FRANC KREGAR

umetno, pohištveno
in stavbno mizarstvo

VIŽMARJE 87

IZDELUJE PO NAČRTIH ARHITEKTOV



IZVRŠUJE VSA PLESKARSKA
DELA V MESTU IN NA DEŽELI
PO KONKURENČNIH CENAH
PRI PRAVILNI UPORABI
VEČLETNA GARANCIJA

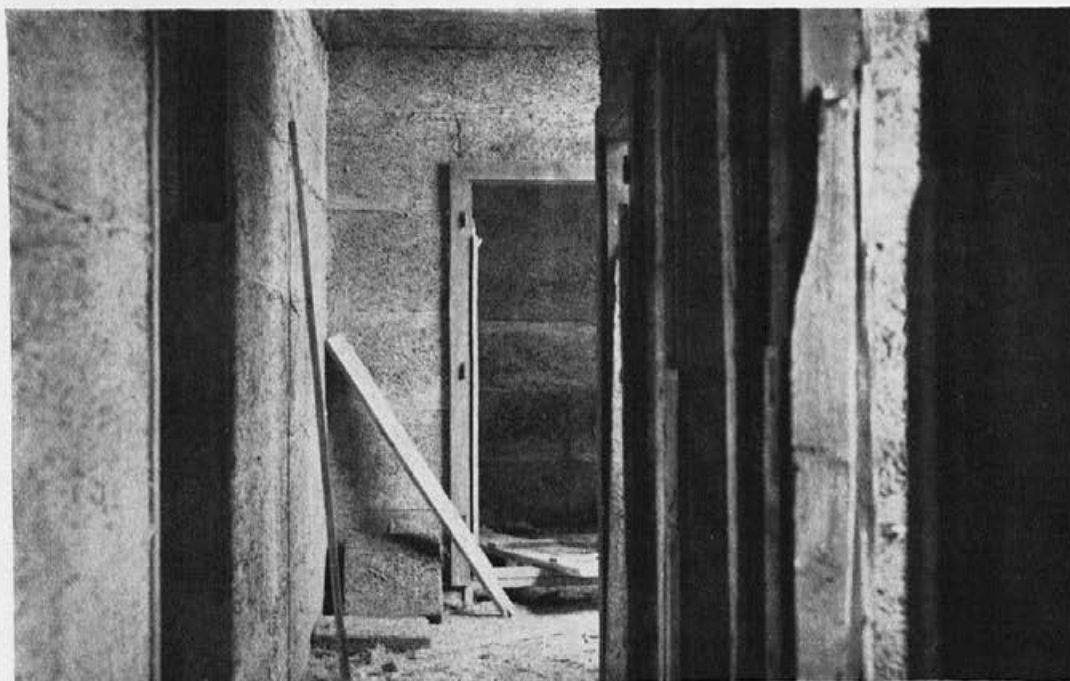
IVAN GENUSSI

PLESKARSTVO

LJUBLJANA, IGRIŠKA ULICA 10

Pri naročilu se sklicuj na oglas v reviji

HERAKLIT



HERAKLIT

uporabljen na zgradbi »Hranilnega in posojilnega konzorcija« v Ljubljani

HERAKLITNE PLOŠČE NUDIJO

Vse informacije in nasvete v zalogi

»MATERIAL«

trg. dr. z o. z.

LJUBLJANA

Dunajska cesta 36 Telefon 27-16

Nenavadno kratko stavbno dobo
Najboljše varstvo zoper mraz in vročino
10 cm debela plošča iz »Heraklita«
= 1 m debel zid iz opeke

Absolutno varnost pred ognjem

Zvočno izolacijo

Prožnost in trdnost

Takojšnjo izsušitev in vselitev v novo stavbo

Varnost pred mrčesom

Majhno lastno težo ($1 \text{ m}^3 = 400 \text{ kg}$)

Izvrstno nosilnost za omet

Nemožnost gnitja

Cenenost stavbe

ali pri krajevnih zastopnikih: **A. Čufer, Jesenice, Ant. Vovk, Bled, Fr. Berjak, Kranj, Jos. Hladnik, Rakek, Jos. Klemenčič, Novo mesto, D. Rakusch, Celje**

Pri naročilu se sklicuj na oglas v reviji

„Dom sv. Frančiška“ - Postavila skupščina
tretjega reda v Ljubljani
Načrti prof. arch. Jož. Plečnik, Ljubljana



Zidarska dela izvršila
Prva slovenska zidarska zadruga v Ljubljani,
r. z. z o. z., telefon 2881



„Dom sv. Frančiška“
Postavila
skupščina tretjega
reda v Ljubljani
Načrti
prof. arch. Jož. Plečnik,
Ljubljana

Zidarska dela izvršila
Prva
slovenska zidarska za-
druga v Ljubljani,
r. z. z o. z., telefon 2881

Pri naročilu se sklicuj na oglas v reviji

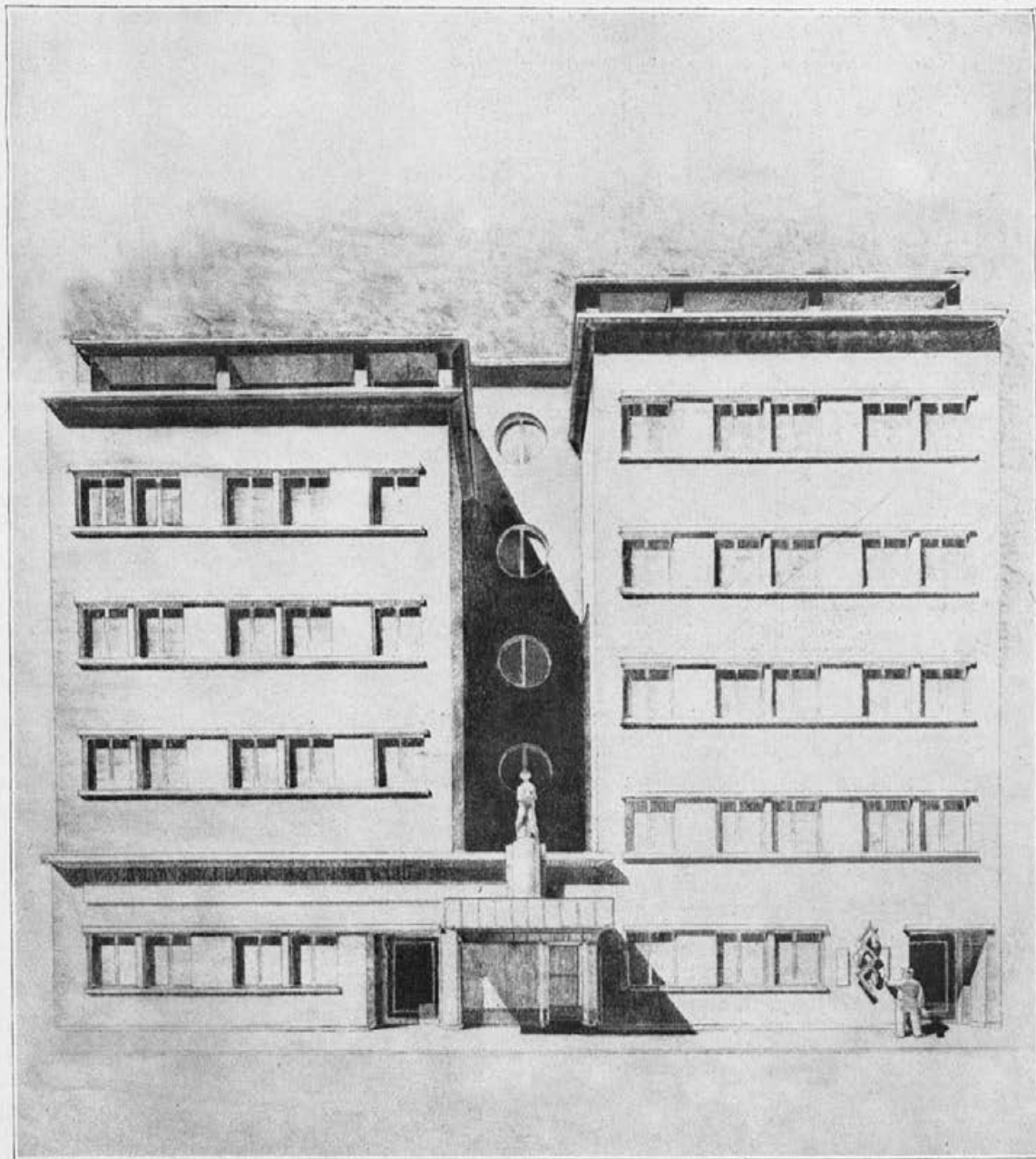
PREPROGA V SODOBNI STANOVANJSKI KULTURI



V sodobno praktično stanovanje se poda primerna preproga, ki kot pestro učinkujoč okras močno povzdigne toplo domačnost sobe. Veliko povpraševanje po tem blagu je samo po sebi umljivo ustvarilo problem kakovosti preproge. V povojnih letih je bil trg preprog preplavljen s cenenimi izdelki, ki si jih lahko kupil na ulici, so pa ne le neokusni, marveč tudi netrpežni, ker se prekmalu raztrgajo. Zato je razumljivo, da se je kmalu pojavila želja po kvalitetno boljših, t. j. originalnih orientalskih (turških in perzijskih) preprogah, ki obdrže svojo barvo in vso kakovost skozi dolga desetletja, da celo stoletja, a so radi svoje pristnosti in še zlasti radi posebnega načina tkanja silno drage. Preproge so namreč vozlane, to se pravi, da je vsaka nitka posebej ročno zavozlana (na cm² pride circa 25 do 100 vozlov!); delo se s tem sicer zelo zavleče, a tudi trpežnost se močno dvigne. Ker pa je v današnji dobi tehničnega napredka tako ročno delo ne samo

drago (en m² vozlane preproge da marljivemu delavcu dela za teden dni), marveč tudi zamudno, povpraševanje po tovrstnih preprogah pa silno veliko, zato je razumljivo, da so poskušali nadomestiti enostavno, a vendar tako komplicirano delo človeških rok s strojem, ki bi mehanično vršil to fino vozlanje. Prvi tovarniški poizkusi so ustvarili nove vrste preprog (Axminster, Tournay in Bornè), pri katerih je pa bilo vozlanje le nakazano; seveda se trpežnost teh preprog niti od daleč ne da primerjati z originalnimi. Šele po metodi Bangai je uspelo s strojem izdelati preproge, ki povsem odgovarjajo ročnemu delu. Dasi je tak stroj jako kompliciran, ker še odbirati barve in jih sestavljati v vzorce, je vendar tak tovarniški izdelek cenejši od ročnega, ker se delo izvrši 50 do 60krat hitreje. Tako so prišle na trg preproge, ki po načinu izdelave, kakovosti, barvi in vzorcu popolnoma odgovarjajo originalnim orientalskim. Ker so prav tako trpežne in imajo isti pristni izgled, so nadvse priporočljive za gori navedeno praktično uporabo. Njih prednost obstoji ne le v nižji ceni, marveč tudi v možnosti večje izbire. Poleg modernih in najmodernejših vzorcev se nam nudi individualna izbira k sobnim opremlam iz najrazličnejših lesov. Po svojem osebnem okusu ali po nasvetu svojega arhitekta si boste izbrali preprogo, ki bo primerna vaši sobni opravi, trpežno in originalno vozlano, pri tvrdki F. Ks. Souvan, Ljubljana, Mestni trg 24.





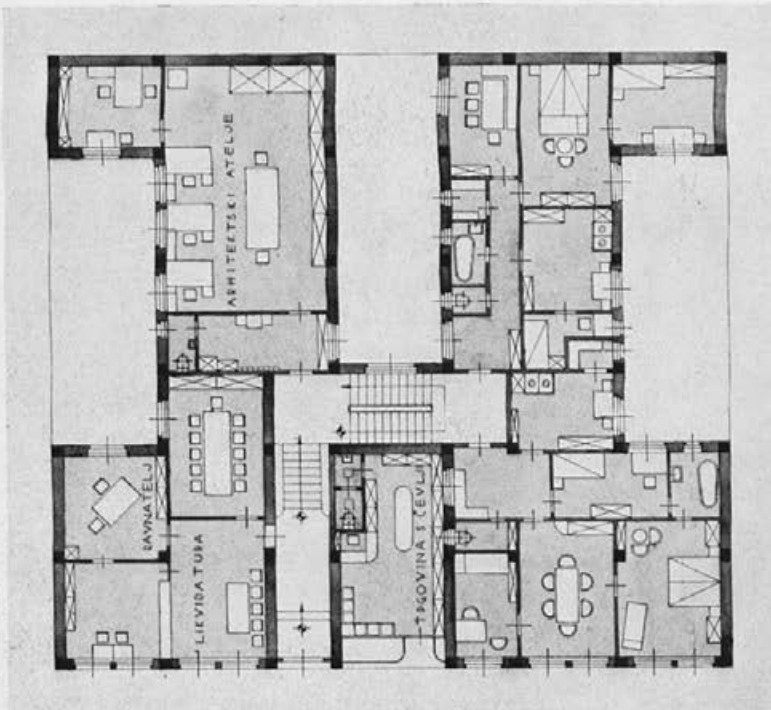
Ing. arch. Fatur, Kos, Platner, Ljubljana

Pročelje „Hranilnega in posojilnega konzorcija“

Ing. arch. Fatur, Kos, Platner

**POSLOVNO IN STANOVANJSKO POSLOPJE »HRANILNEGA IN POSOJILNEGA KONZORCIJA«
KREDITNE ZADRUGE DRŽAVNIH USLUŽBENCEV V LJUBLJANI.**

S poslovnim in stanovanjskim poslopljem »Hranilnega in posojilnega konzorcija« je Ljubljana dobila zgradbo, ki je po svojih oblikah in konstrukciji prelomila tradicijo v stavbarstvu. Tu je prvič uporabljen železobetonski okvirno-skeletni sistem kot konstrukcija poleg cele vrste za obstoječe stavbarstvo povsem novega gradbenega materiala, kakor so: heraklit, bakula, salonitne cevi, insolit itd. Vse izkušnje in iznajdbe današnje

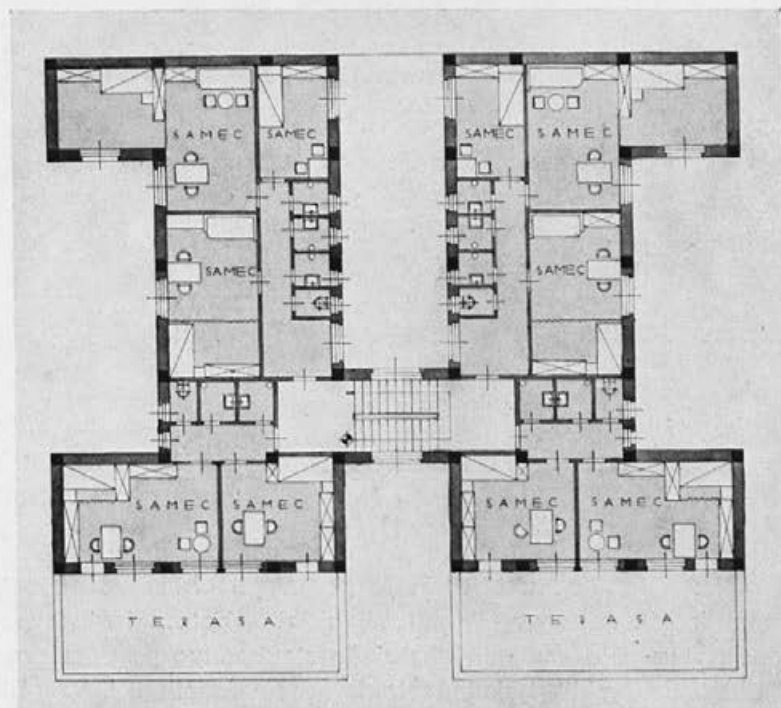


Ing. arch. Fatur, Kos, Platner:
„Hranilni in posojilni konzorcij“
Talni načrt pritličja

gradbene tehnike in arhitekture, vse zahteve higijenskega, estetskega in udobnega stanovanja so združene v tej zgradbi. Sodobni arhitekt nikakor ne zametuje vseh izsledkov in pridobitev na polju stavbarstva in arhitekture preteklosti, vendar se ne more zadovoljiti le s tem. Kot vsi progresivni pojavi našega časa je tudi sodobna arhitektura revolucionarna, ki s konzervativnostjo radikalno obračunava. Sodobni arhitekt išče povsod izboljšanja ne le zato, ker ne čuti več do starih form tistega sakrosanctnega spoštovanja, temveč išče

novih oblik in linij iz same notranje ustvarjalne potrebe in moči ter obenem vedno skuša uravnati gradbeno umetnost v skladu in mejah realnega življenja. Sodobna arhitektura je načelo, ne pa samo muhavost mode, ki nima trdne življenjske podlage. To ji daje življenjsko upravičenost in garancijo, za kar nam je lepo potrdilo zgradba omejenega konzorcija.

Mali obseg parcele 23×25 m in nedovoljna širina ceste je bila za arhitekta ovira, da bi pri projektiranju mogel računati s poljubnimi dimenzijami v horizontalni in vertikalni smeri. To dejstvo je dalo zgradbi sedanjo edino možno obliko. Stereotipni sistem s frontalnim traktom bi vsekakor ne bil ekonomičen in racionalen, ker bi vsaka etaža imela samo po dve tri-



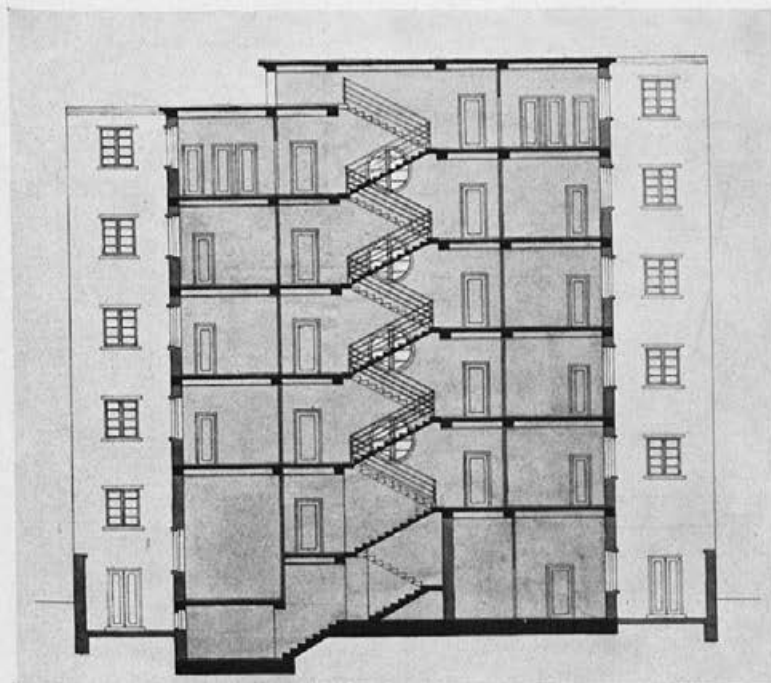
Ing. arch. Fatur, Kos, Platner:
„Hranilni in posojilni konzorcij“
Talni načrt nadstropja,
samska stanovanja

Ing. arch. Fatur, Kos, Platner :
„Hranilni in posojilni konzorcij“

sobni stanovanji s pritiklinami v ozadju. Trinadstropno poslopje bi dalo komaj osem stanovanj. Pri tako majhnem številu stanovalcev bi bila najemna pretežko breme za uradnike, katerim so ta stanovanja namenjena.

Poslopje je zgrajeno v blokovnem tipu, kar seveda pomeni popoln prelom s tradicijo. Levi in desni trakt sta med seboj ločena z močno poglobitvijo, z brazdo ob cesti. Pročelni zid je sredi med traktoma pomaknjen v ozadje. Širina te brazde je obenem dolžina stopnišča. Ta vmesni del zgradbe upravičeno smatramo za popolnoma samostojen organizem, ki je le nekak posrednik med obema traktoma, katera veže stopnišče. Zgradba je prvi in do sedaj edini primer stavbe s svetlobnim dvoriščem ali takozvanim horizontalnim svetlobnim jaškom, ki ga mejita z leve in desne oba trakta, na pročelni strani stopnišče, v ozadju pa dvoriščni zid. Svetlobno dvorišče je namenjeno za čiščenje in zračenje posteljnine.

Na obstranskih linijah je zid v sredini pomaknjen nazaj in ti poglobitvi tvorita pri tleh dvoje obzidanih dvorišč. Levi prostor, zvezan s pralnico, služi kot pralno dvorišče, desni pa kot gostilniško dvorišče za umivanje sodov i. dr.



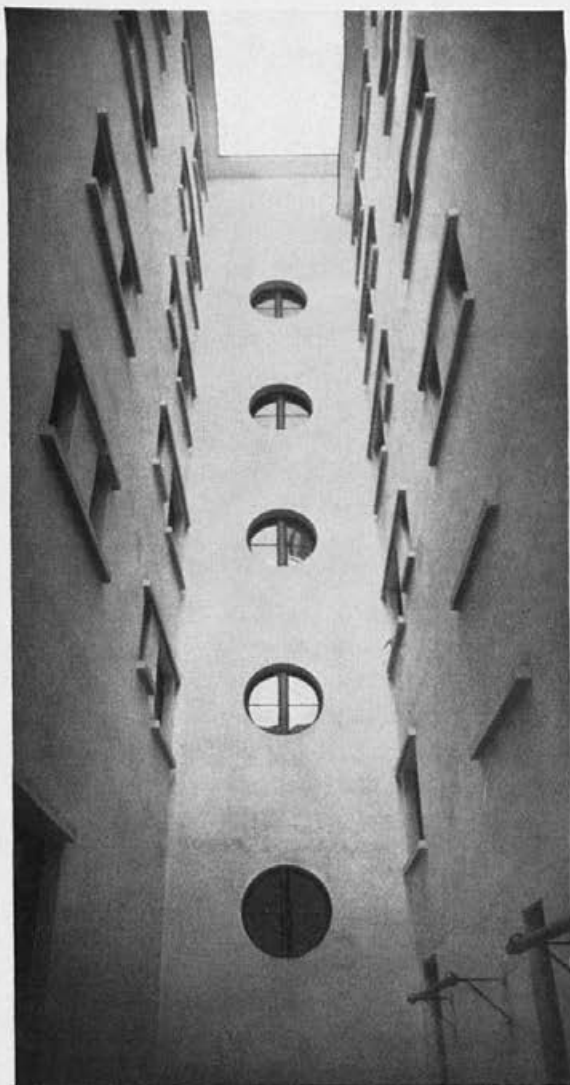
Ker pride pri polaganju temeljev v našem slučaju v poštev samo statična obtežba, ni pa treba računati tudi z elementarnimi silami, kakor je n. pr. potres, so se projektanti mesto dragih betonskih stebrov odločili za cenejšo rešitev. Zgradbo so postavili na železobetonsko ploščo, ki je s tal izolirana z asfaltno lepenko in tekočim asfaltom.

Ing. arch. Fatur, Kos, Platner :
„Hranilni in posojilni konzorcij“
Prez stopnišča



Ing. arch. Fatur, Kos, Platner, Ljubljana

„Hranilni in posojilni konzorcij“ - Del fasade s kipom



Ing. arch. Fatur, Kos, Platner:
 „Hranilni in posojilni konzorcij“
 Del dvoriščne fasade - stopnišče

Kot že omenjeno je sistem gradnje ogrodni ali skeletni. Vsa bremena nosijo geometrično razpostavljeni 40×40 cm dimenzionirani železobetonski stebri, povezani med seboj s prekladami. Na ta način odpadejo vsi vmesni stebri in nosilni zidovi, ki bi v pritličju zavzemali že precejšnje dimenzije in kar bi ekonomični izrabi prostorov nikakor ne bilo v prid. S to rešitvijo imamo pred seboj najlepši primer čistega skeletnega sistema. Ogrodje je izzidano z votlo opeko.

To gradivo je sicer nekoliko dražje, toda ima večjo izolacijsko sposobnost in je skoro za 40% lažje od polne opeke in tako poceni nosilne konstrukcije. Vmesne ločilne stene, navadno 15 cm debele in zidane s polno opeko, so tudi radi štednje s prostorom, radi boljše izolacije zvoka in temperature zgrajene v debelini 10 cm iz heraklita, ki je specifično lažji od opeke. Razen izborne izolacije nam torej ta material nudi še občutno razbremenitev nosilne konstrukcije.

Prerez in fasada nam kažeta, da nadstropja

Ing. arch. Fatur, Kos, Platner:
 „Hranilni in posojilni konzorcij“
 Detajl fasade s kipom





Ing. arch. Fatur, Kos, Platner:
 „Hranilni in posojilni konzorcij“
 Stopnišče

ne leže v obeh traktih v isti višini. Dvoramno stopnišče ima v polovičnih etažnih višinah podeste ali pločnike, ki jih je težko primerno izrabiti. Ta mrtev prostor odpravimo z višinsko razliko nadstropij; tukaj so stanovanja dostopna z obeh podestov in tako eno stopnišče veže nekako dve hiši. S tem se je pridobilo s stopniščem na horizontalni ploskvi, v vsakem rezu pa po dvojce stanovanj.

Kakor je moderna arhitektura spremenila in poplemenitila zunanje obličje stavbe, tako je v tem smislu preuredila tudi notranjost, stanovanje, ki naj bo zdravo, poceni in udobno ter dostojno človeka. V imenovani zgradbi je ureditev stanovanjskih prostorov produkt najnovejših iznajdb in izkušenj na tem polju. Vsi prostori so dimenzionirani v lepem razmerju in radi stanovanjske higijene je treba posebno naglasiti, da so vsi stanovanjski objekti (sobe, stranišča, shrambe, kopalnice, predsobe) direktno osvetljeni in ventilirani. V pritličju se nahajajo poslovni prostori Hranilnega in posojilnega konzorcija in arhitektski atelje; pod temi prostori leži klet za drvarnice

ter pralnica, česar desni trakt nima, kajti ta suteran, ležeč le 60 cm pod nivojem cestnega tlaka, je prizemlje in se v njem nahaja velika restavracija z vsemi potrebnimi pritliklinami. Prva tri nadstropja so razdeljena povsem enako, v trisobna stanovanja, kakršna imamo tudi v mezaninu desnega trakta, v vsaki etaži po dvojce. Stanovanja so opremljena z vsem komfortom, zračna, svetla in prostorna. Četrto nadstropje, takozvana mansarda, je razdeljeno v devet enosobnih stanovanj s sobo za postrežnico. Radi čim večje ekonomije prostora, vendar pa z zadostno udobnostjo, je projektant rešil problem tako, da je dal po dvema in trem stanovanjem skupno predsobo, kjer ima vsak stanovalc umivalnico z umivalnikom in avtomatično gorko in mrzlo prho, stranišče pa je za vsako skupino le eno. Sobe so seveda opremljene po najmodernejših principih, prednje štiri pa imajo razen ostalih udobnosti še posebno teraso z razgledom na gorenjske planine.

Stanovanja in poslovne prostore poslopja ogrevajo navadne peči. Pri tem pa je arhitekt zadel na težek problem pri izpeljavi dimnikov, kajti primerne izpeljave ne dopuščajo niti tanke vmesne niti mrzle zunanje stene. Razen tega bi običajni dimovodi sekali železobetonske konstrukcije, ki bi občutno trpele v svoji konsistenci. Zato so v

zunanjih stenah izpeljane specialne okrogle cevi iz salonita, katerih obod je tenak, obenem pa je funkcija dimnikov radi dobre izolacije toplote potom cementno azbestnih cevi brezhibna in tudi železobetonske konstrukcije niso oslabiljene. Ta rešitev problema je za Ljubljano popolnoma nova.

Fasada je čisti odraz notranje ureditve. Predstavljata jo dve kubični enoti, kateri spaja prostornina stopnišča. Ploskve so obdelane v mirnem razmerju horizontalne smeri, v nesimetrični, vendar pa harmonični prekinitvi s ploskvami oken, ki so medsebojno vezana z venci, kar še bolj poudarja horizontalno silo. Mirno sožitje obeh delov stavbe, ki ju loči pokončna globoka utesnina v fasadi, postane tako slikovitejša. Kip, stoječ pred to brazdo, je nekakšna izmena ravnotežja obeh stranskih mas. Kot umetnina govori sama o uravnovešenosti in harmoniji fasade kot tudi celotne stavbe.

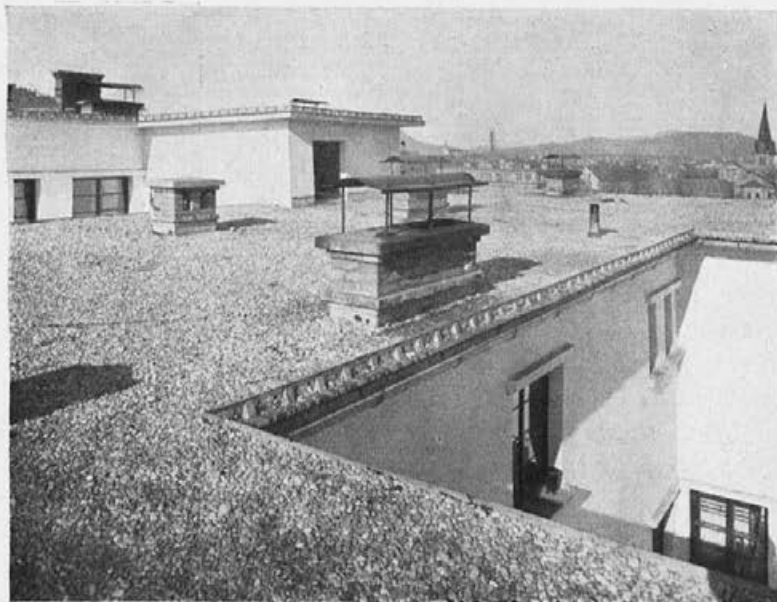
Hranilni in posojilni konzorcij je kot kreditna zadruga državnih uslužbencev gradil to zgradbo v svrhu ojačenja svojega rezervnega zaklada, na drugi strani je pa omogočil državnim uradnikom sorazmerno cenena stanovanja v centru Ljubljane.

Stavba je grajena na bazi točnega amortizacijskega računa, kar znači kapitalistično pojmovanje v sodobnem stavbarstvu. Prvotni namen gradnje je bil zasnovan v združnem smislu, tako da dobe posamezni združniki stanovanja, ki jih sami amortizirajo v dogledni dobi ter postanejo na ta način solastniki stavbe. S tem načinom bi bilo pomagano le malemu številu uradništva, a Hranilni in posojilni konzorcij bi z izvedbo stavbe v navedenem smislu ne pridobil ničesar. Namen kreditne zadruge je, dajati svojim članom — državnim uradnikom — ugodna posojila, a s postavitvijo stavbe si je ojačila rezervno glavnico v prid vsem sedanjim in bodočim članom, kar je večjega socialnega pomena, kakor koristiti peščici uradništva z brezplačnimi stanovanji.

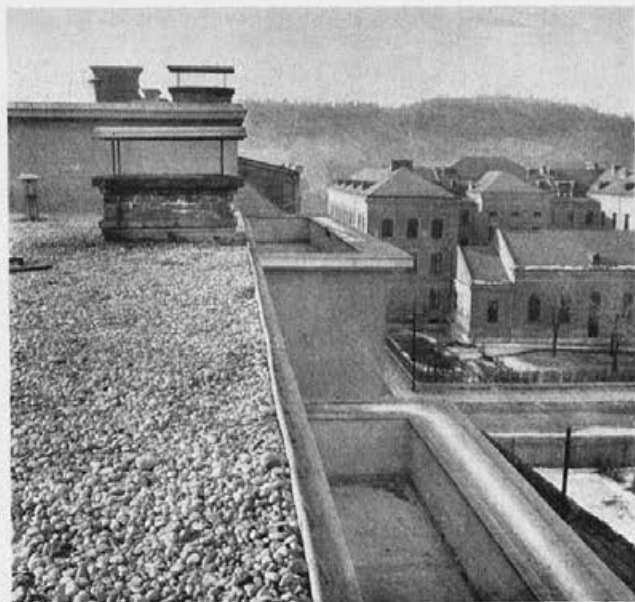
Stavbni gospodar je z imenovano stavbo in poverilom izvedbe dokazal v okviru finančne možnosti, da si s koncentracijo volje in smiselnim delom lahko vsak postavi lastni dom, kajti to, kar je hranilni in posojilni konzorcij izvršil v širšem obsegu, je tudi posamezniku mogoče izvesti pri smotrenem delu in realnem pojmovanju sodobnega življenja.



Ing. arch. Fatur, Kos, Platner,
Ljubljana
„Hranilni in posojilni konzorcij“
Streha z nadzidki

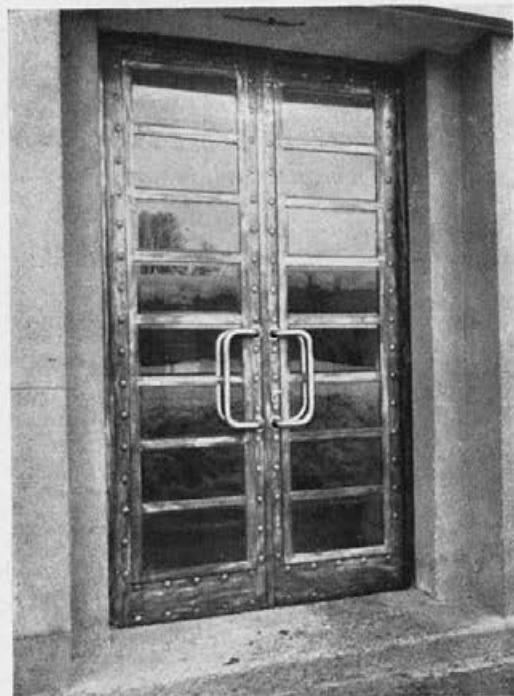


V današnji dobi si lahko vsakdo z racionalizacijo življenjskih okoliščin in dobro voljo ustanovi svoj dom, četudi v malih izmerah, ne računajoč pri tem na dobiček in prispevek k splošni blaginji naše zemlje. Vsakomur, ki je voljan graditi, je danes na razpolago objektivni svetovalec — arhitekt, ki mu ustvari primerno bivališče, ako naročnik svoje želje in težnje točno opredeli ter si je v svesti svojih zahtev.



Streha s terasami za solnčenje

Ing. arch. Fatur, Kos, Platner, Ljubljana
„Hranilni in posojilni konzorcij“
Vhod





Ing. arch. Fatur, Kos, Platner, Ljubljana

Poslovni prostor „Hranilnega in posojilnega konzorcija“
Mizarsko delo: Erman & Arhar

Arhitekt ne more delati čudežev, da bi z malenkostnim zneskom, ki zadostuje le za najskromnejše bivališče, zgradil palačo ali grad. V mnogih primerih je pravočasno posredovanje strokovnjaka rešilo gradbenega gospodarja pred propadom ter mu dalo novo voljo in zaupanje v življenje.



Ing. arch. Fatur, Kos, Platner, Ljubljana

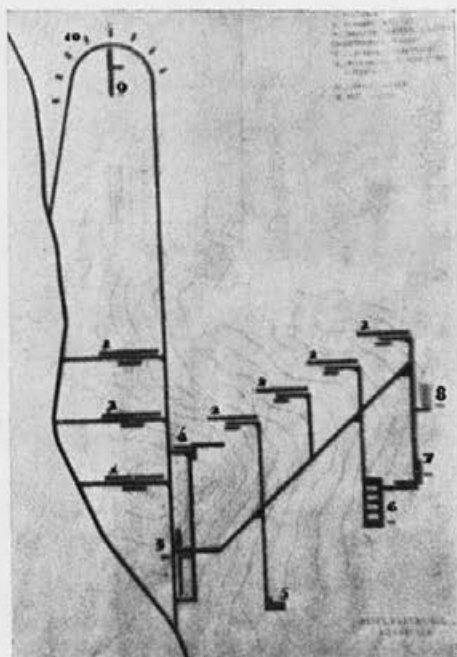
Poslovni prostor „Hranilnega in posojilnega konzorcija“
Mizarsko delo: Erman & Arhar



Ing. arch. Fatur, Kos, Platner, Ljubljana

Poslovni prostor „Hranilnega in posojilnega konzorcija“
Delovne mize

Mizarsko delo: Erman & Arhar



Arch. Ulrich i Bahovec, Zagreb :

Sanatorij za tuberkulozne.

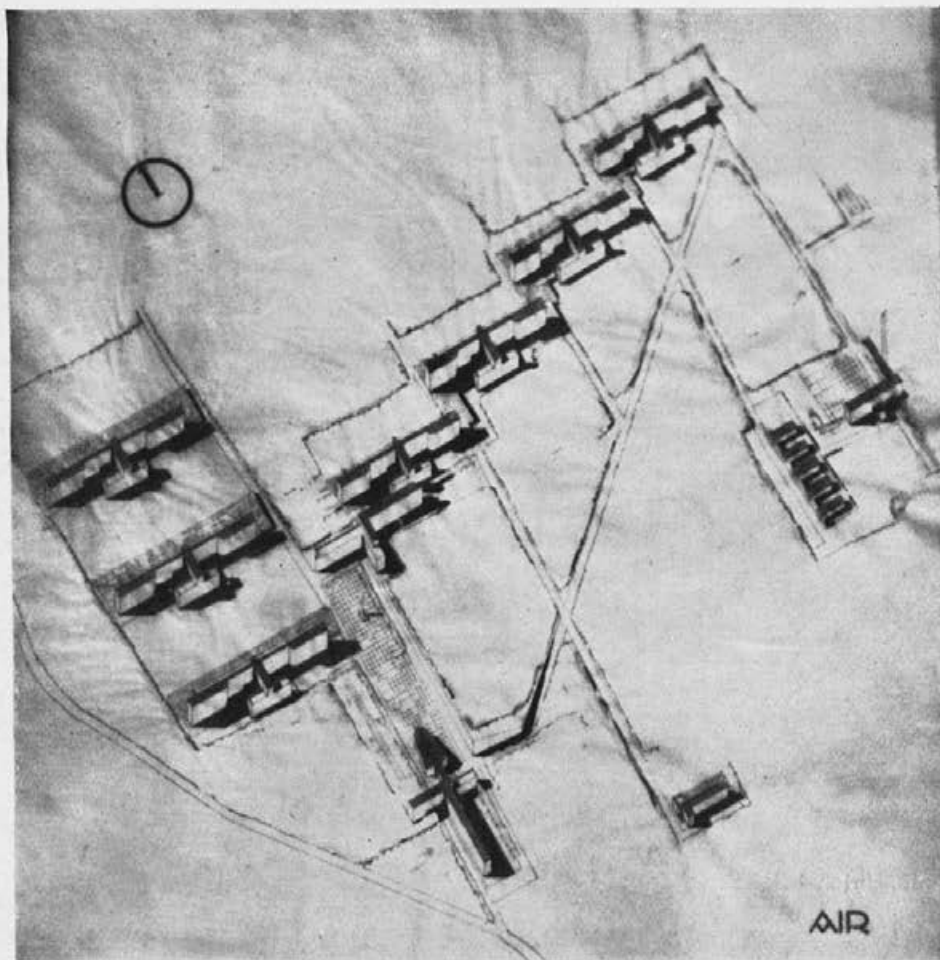
Situacija :

1. Državni paviljon
2. Bolesnički paviljon
3. Upravna zgrada
4. Centralna terapija
5. Paviljon za zarazne bolesi
6. Gospodarske zgrade
7. Praonica, ložionica i radionica
8. Biološko čišćenje
9. Stanbena zgrada lekara
10. Stanbene vile za šefove

Arch. Ulrich i Bahovec

SANATORIJ ZA TUBERKULOZNE NA ŠUPLJOJ STENI KRAJ AVALE

Projektom nastojalo se dati rešenje, koje se potpuno slaže sa formacijom zemljišta. Pojedini objekti raspoređeni su na način, kako bi što bolje ispunjavali svoj zadatak.



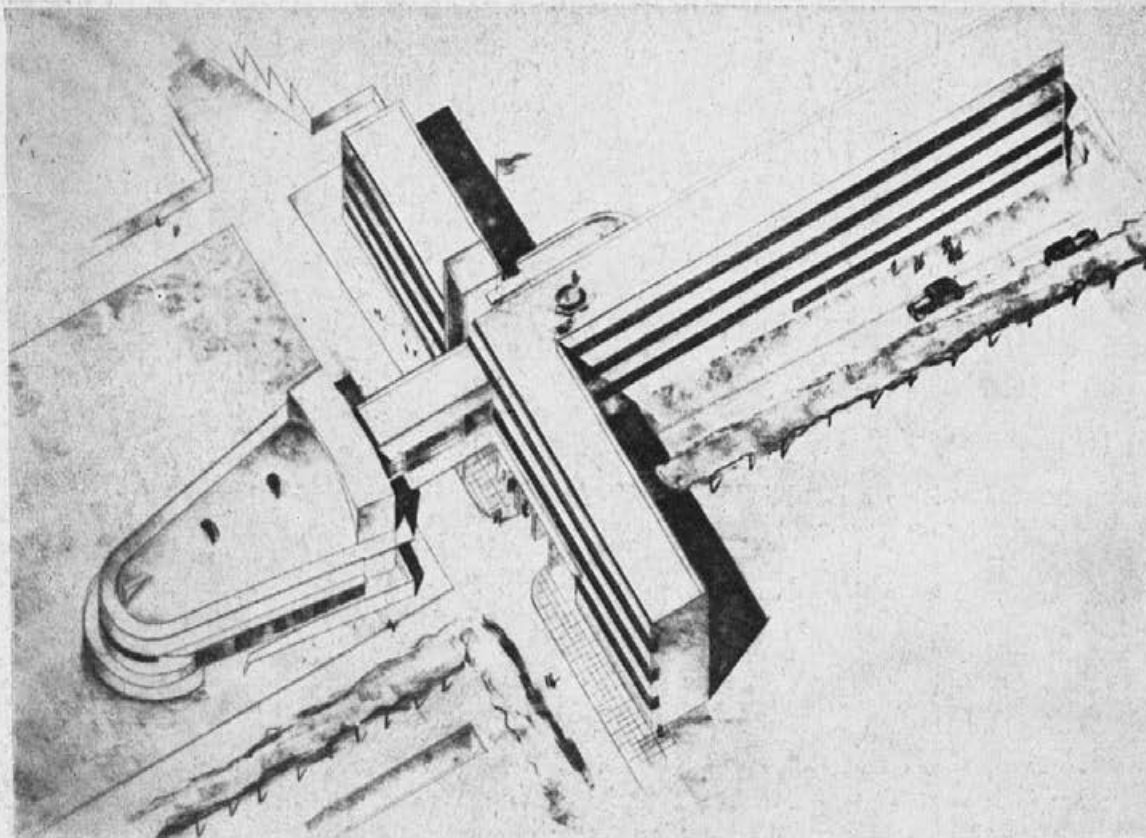
Arch. Ulrich i Bahovec, Zagreb

Sanatorij za tuberkulozne
Celokupni pogled

Bolesnički paviljoni smešteni su delom po strmoj, delom po blagoj padini grebena, koji se prostire od jugozapada ka severoistoku, tako da ima svaki paviljon slobodan izgled u prirodu. Sasvim odvojeno od ostalih paviljona nalazi se odeljenje za zarazne bolesti, koje se i po svom naročitom tipu razlikuje od drugih odeljenja. Na samome podnožju predviđeni su objekti za mašinsko odeljenje, perionice, odeljenje za desinfekciju, radio-nice za rekonvalescente, stanovi za poslugu i ostale prostorije. Pri situiranju pojedinih objekata obraćala se naročita pažnja dobroj komunikaciji između pojedinih paviljona.

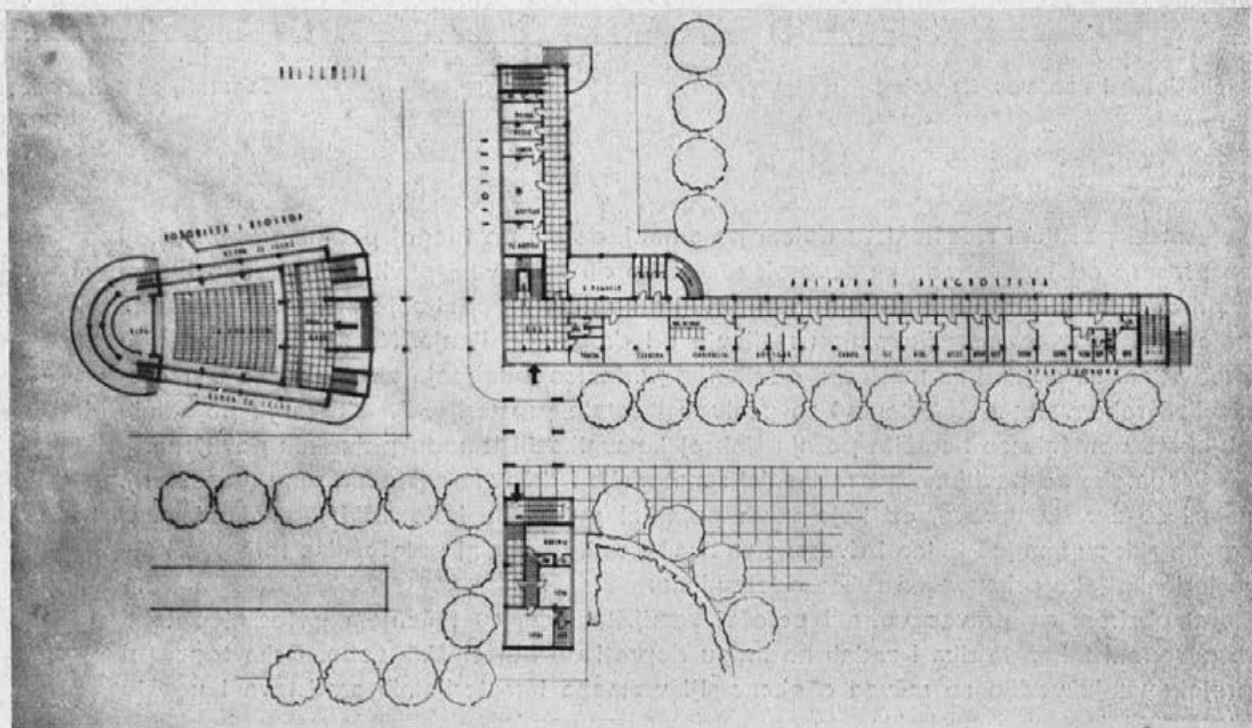
Nedaleko od paviljona, na raskrsnici sanatoriske i državne ceste, na putu u sanatorij, nalazi se zgrada uprave, od koje vode pojedini putevi ka bolesničkim paviljonima. U ovome sklopu ima još i kino i dvorana za svečanosti. Centralni položaj ima terapija, koja je jednako lako pristupačna svima odeljenjima.

S obzirom na pravac vetra i položaj zemljišta ovim su rešenjem pojedini objekti raspoređeni tako, da dim i zadah ne mogu dopreći do bolesničkih soba. Osim toga, pri projektovanju vodilo se računa o ekonomiji vremena i materijalnih sredstava i uopšte o svima činjenicama, na kojima se osniva život i unutarnje i spoljašnje uređenje sličnih postrojenja.



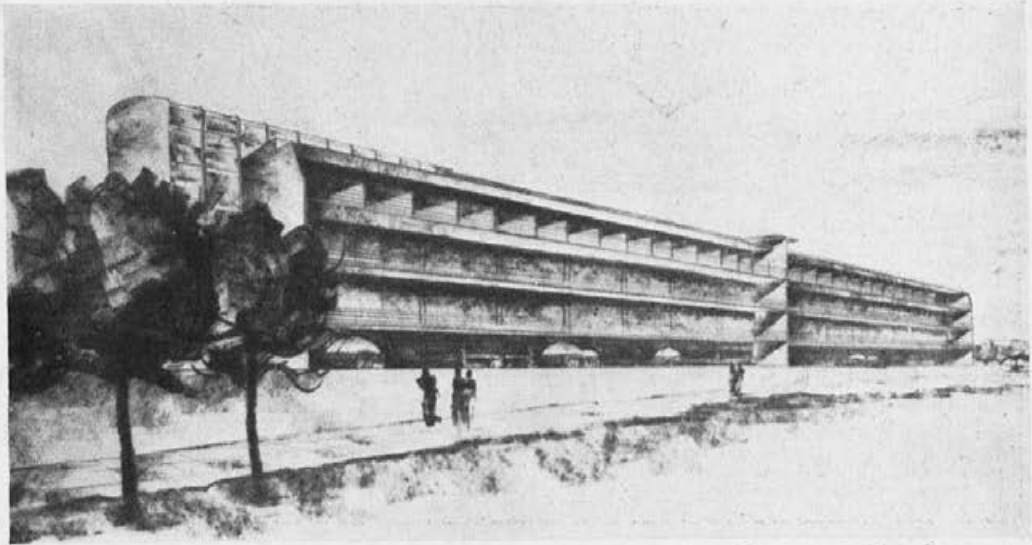
Arch. Ulrich i Bahovec, Zagreb

Pogled na upravnu zgradu sa kinom



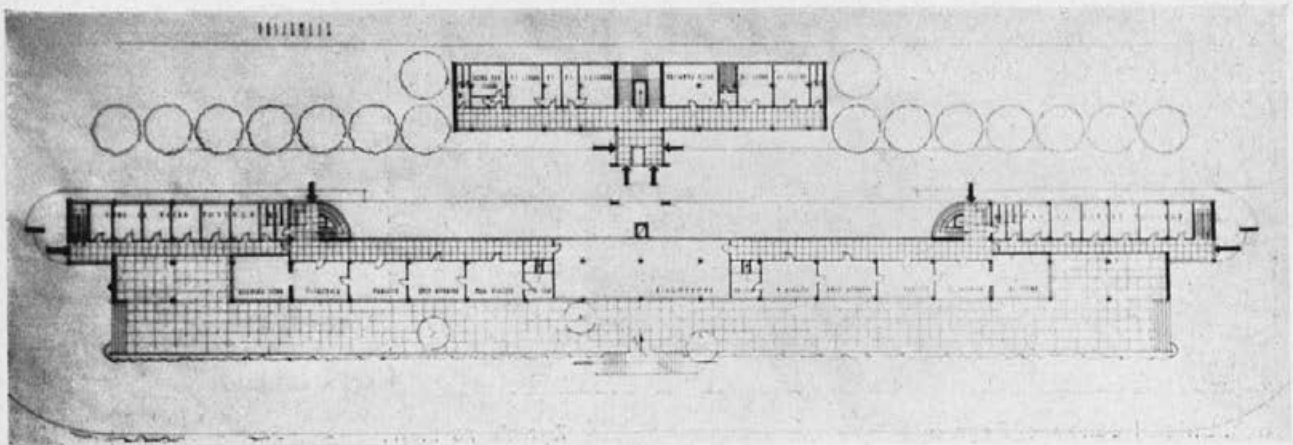
Arch. Ulrich i Bahovec, Zagreb

Tlocrt prizemlja upravne zgrade



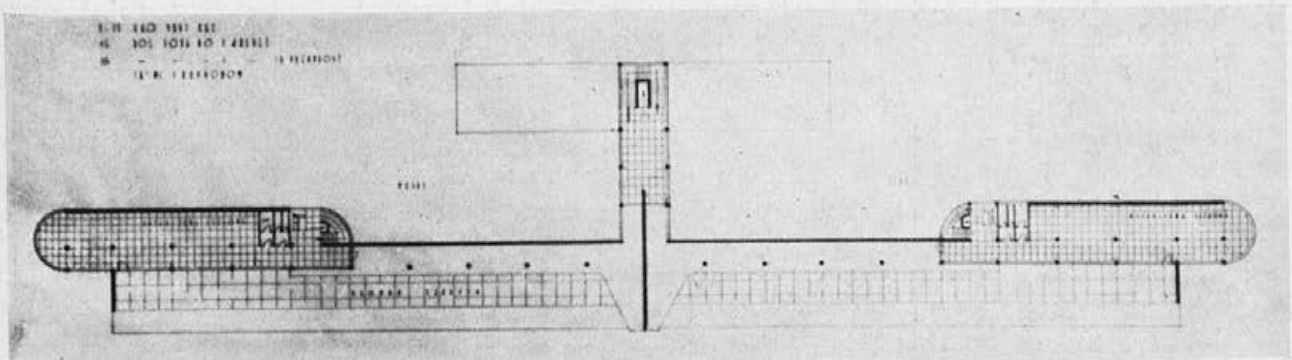
Arch. Ulrich i Bahovec, Zagreb

Sanatorij za tuberkulozne
Pogled na državni paviljon sa juga



Arch. Ulrich i Bahovec, Zagreb

Državni paviljon — Tlocrt prizemlja



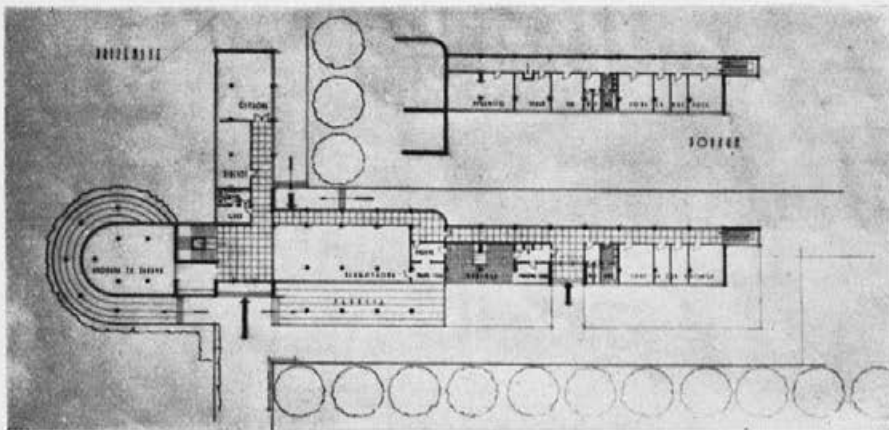
Arch. Ulrich i Bahovec, Zagreb

Državni paviljon — Tlocrt ležaoane



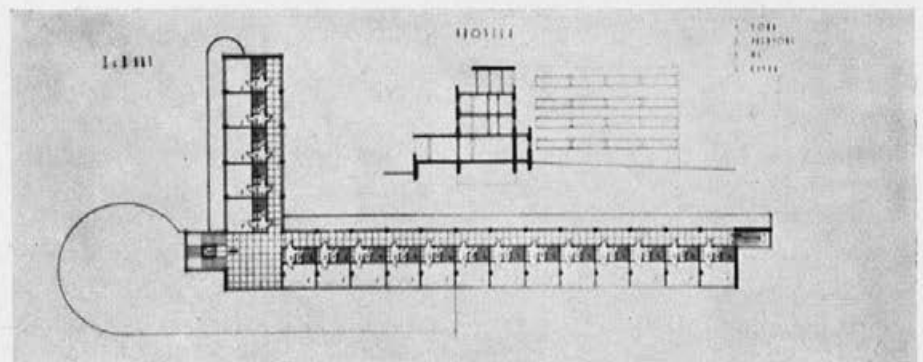
Arch. Ulrich i Bahovec, Zagreb

Sanatorij za tuberkulozne
Pogled na zgradu za stanovanje lekara



Arch. Ulrich i Bahovec, Zagreb

Zgrada za stanovanje lekara — Tlocrt prizemlja



Arch. Ulrich i Bahovec, Zagreb

Zgrada za stanovanje lekara — Tlocrt I. i II. kata



Arch. Milan Zloković, Beograd

Zgrada Narodnog Univerziteta J. M. Kolarca u Beogradu (1 otkup)
Glavni izgled

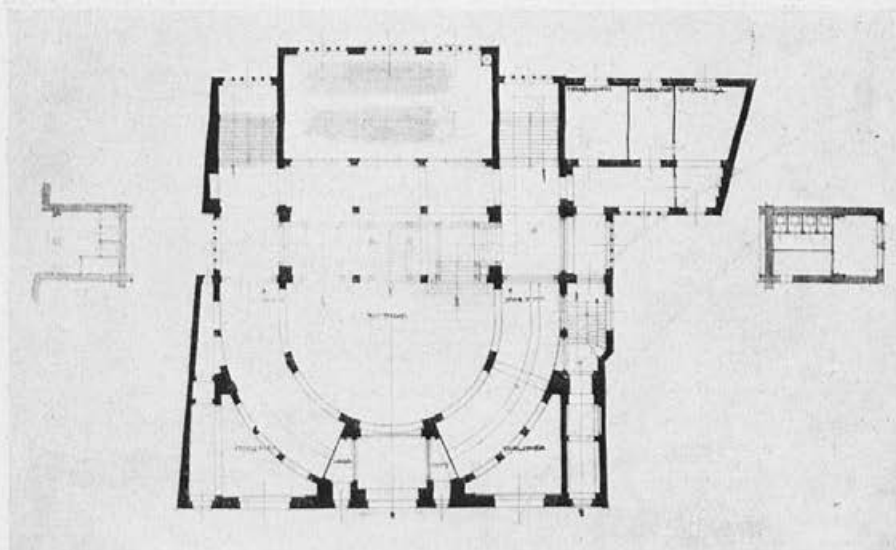
Arch. Milan Zloković, Beograd

STARA I NOVA SHVATANJA

U drugoj polovini prošloga veka velike umetničke pretenzije, bez prodiranja u suštinu arhitektonskog stvaranja, sputavale su arhitekturu. Čudnovato, napredovanje tehnike izazivalo je arhitekte da se sve više udube u stilističko proučavanje prošlosti mesto da kritički i sa razumevanjem prihvate svaku korisnu novinu. Gvožđe, armirani beton i postepene tekovine građevinske industrije podvrgavale su se po želji projektanta u pomoćne i podređene građevinske elemente lišene svog osnovnog smisla, Grčevito oslanjanje na istorijske forme i nacionalni obziri odbijali su svaku neakademska interpretaciju kao napad na tradicionalno shvatanje arhitekture, gubeći pri tome sasvim iz vida srž arhitektonskog problema.

U zidanju preovlađivao je pojam o primeni plemenitih građevinskih materijala. Pošto su takvi pojmovi najčešće dolazili u sukob sa finansijskim sredstvima poslodavaca, arhitekti pribegli su bez kolebanja imitaciji. Malo je ko u to doba shvaćao arhitekturu kao društvenu umetnost, obeleženu prostornim i racionalnim zahtevima građevinskog programa. Pojavili su se inženjeri kao saradnici arhitekta i ono što je bilo jasno i razgovetno u logičnim inženjerskim konstrukcijama, arhitektu su svesno brisali ističući uvek stilsku obradu kao bitnu. Drugostepena i ornamentalna plastika godila je svima sa njenim jeftinim efektima i čistoća forme smatrana je kao znak siromašne umetničke invencije.

Pojavila se reakcija. Početkom XX. veka odvratnost prema svemu što je dolazilo sa raznih akademija i universiteta zaokupila je skoro sve a pogotovo ondašnje mlade arhitekte. Svi su počeli da se oduševljavaju za novi stil, za secesiju, za stil slobodne i proizvoljne linije. Apsolutna promena u obradi detalja pored stereotipnih pravila u kompoziciji, sasvim prirodno, nije donela ničeg novog sem što je uticala na slabljenje inače sumnjive arhitektonske logike i ukusa. Čak ljudi od talenta, zaneseni ovom otrovnom strujom, počeli su da izmišljaju najbizarnije forme, sve u suštoj protivnosti sa materijalom u kome su se izrađivale.

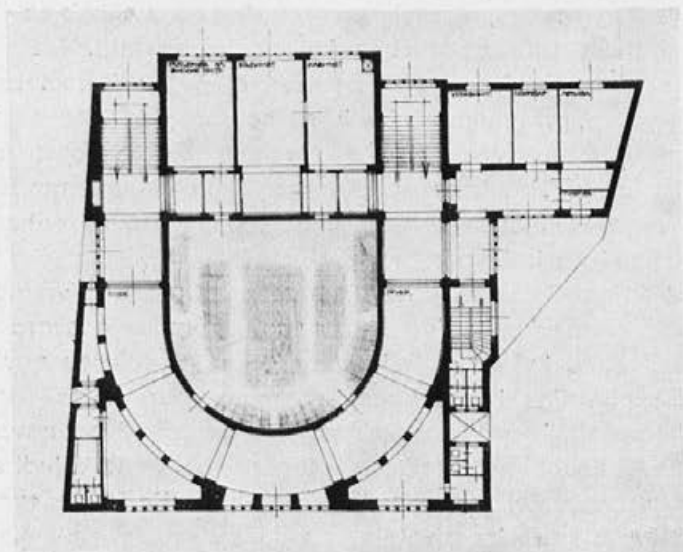


Arch. Milan Zloković, Beograd

Zgrada Narodnog Univerziteta J. M. Kolarca u Beogradu
Osnova prizemlja

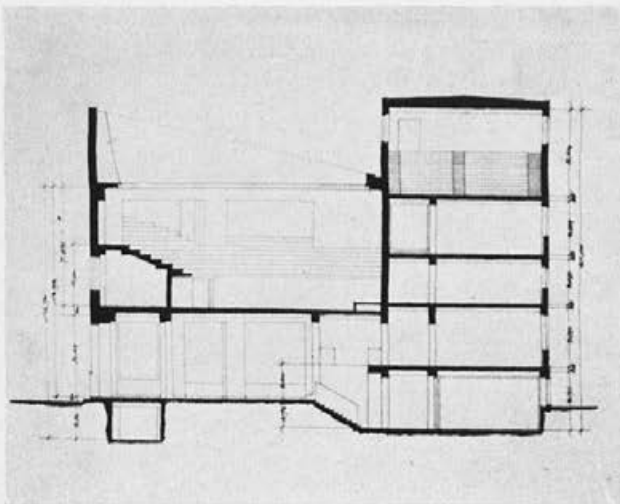
Srećom, taj bolesni zanos nije dugo trajao. Društveni preobražaj, nagli razvitak industrije i pred rat naročito trezvenije gledanje uticalo je povoljno na razvoj najnovije arhitekture. Bilo je već ljudi koji su umeli da posmatraju gradjevinu kao sklop raznih smišljeno povezanih funkcija, zahtevajući pri tome konstruktivnu istinu i celishodnu primenu i obradu materijala. Neizveštačeno proučavanje stvarnih potreba programa uticalo je i na osnovno rešenje problema. Arhitekt je napokon osetio važnost, u koje se svrhe zgrada radi.

Skromno, u zgradama primarnih društvenih potreba, u radničkim stanovima, školama i bolnicama, a pogotovo u industrijskim postrojenjima nov pokret probija sebi put, lagano i sigurno, iz dana u dan. Posleratni polet, snažan i ubedljiv u rešavanju i sprovođenju praktičnih problema na socijalnom polju, podigao je arhitekturu na njen pravi stepen — na iskreni i oplemenjeni izraz potreba i želja današnjih civilizovanih ljudi.



Arch. M. Zloković, Beograd
Zgrada Narodnog Univerziteta J. M. Kolarca
u Beogradu
Osnova partera sale

Arch. Milan Zloković, Beograd
Zgrada Narodnog Univerziteta J. M. Kolarca
u Beogradu
Podužni prosek



Ing. arch. Rado Kregar

SODOBNI HOTEL

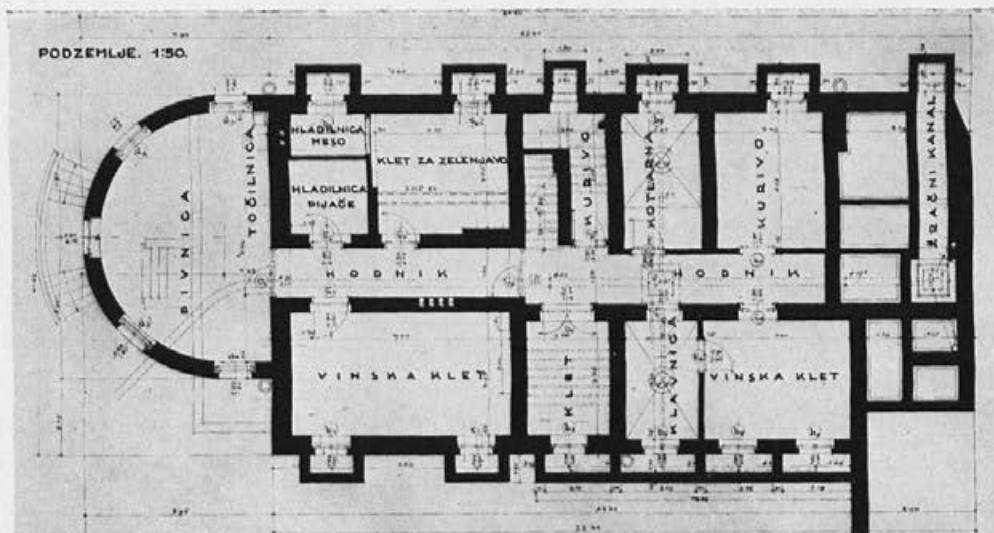
Po vojni se je tujski promet v vseh državah močno povzdignil in razvil. Izpopolnjena prometna sredstva, udobnost potovanja, posebno z avtomobili in v novjšem času z aeroplani, vse to je v veliki meri pripomoglo, da število potnikov stalno narašča, kar je za večino držav izrednega gospodarskega pomena. Z ozirom na splošno donosnost tujskega prometa je umljivo, da ga čim bolj pospešujejo privatniki, javne gospodarske korporacije in država sama.

V zvezi s tem se javlja potreba po večjem številu hotelov, ki gostu lahko nudijo vse udobnosti, da mu potovanje vsestransko olajšajo. Hoteli, ki so se razvili na tej osnovi šele po vojni, se močno razlikujejo od predvojnih po svoji zunanosti in tudi po notranji razvrstitvi in opremitvi prostorov. Na zunaj izraža hotelska arhitektura v vsej stavbni grupaciji večjo jasnost in mirnejše oblikovanje fasad, v notranjosti pa je skrajno poudarjena stvarna potreba in povsod se izraža večji vpliv barvne obdelave na skupni vtis prostorov. Poleg tujske sobe pridobe na veljavi skupni prostori (jedilnice, igralnice, muzikalni saloni, plesne dvorane, čitalnice, slavnostne dvorane) in razstavniki prostori (izložbe in v novjšem času zimski vrtovi). Notranja oprema je enostavnejša, praktičnejša, vplivajoč s plemenitostjo materiala, zlasti pa je v vsakem oziru

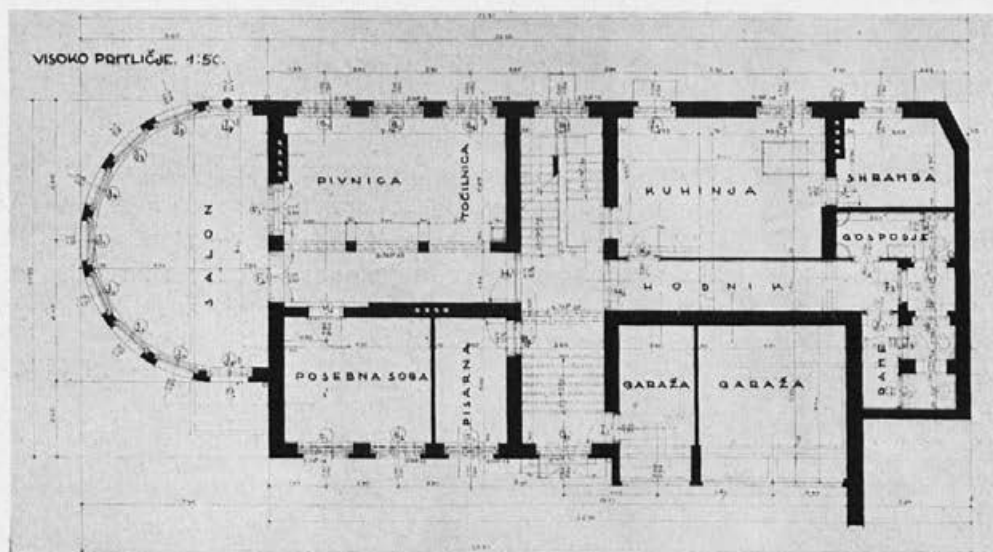


Hotel „Metropol“ pred prezidavo

Ing. arch. R. Kregar
Hotel „Metropol“
Talni načrt kleti



Ing. arch. R. Kregar
Hotel „Metropol“
Talni načrt pritličja



skrajno higijenična. Mimogrede naj tu omenim, da je napredek v higijenskem pogledu visoko viden že ob samem naraščanju števila kopalnic in toaletnih prostorov.

Prav tako je napredovala izpopolnitev tehničnih naprav hotelskega obrata. Sodobne hladilne naprave, centralna kurjava, ventilatorji, dvigala, razsvetljava, telefon, radio itd. omogočajo vso prej nepoznano in nemogočo udobnost in razkošje.

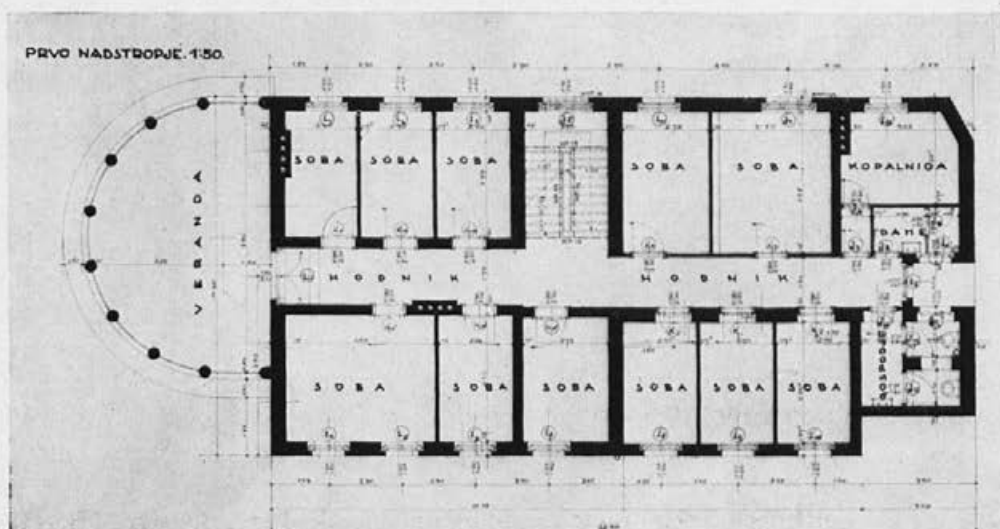
Ekonomija, izražena v zunanji obdelavi fasad in notranji opremi, je merodajna tudi pri zamisli tločrta in organizaciji prostorov. Izredno mnogostranske zahteve hotelskega obratovanja se morajo rešiti kar najenostavnejše. Pot od gospodinjstkih prostorov mora biti čim krajša radi hitre in lahke postrežbe gostov in situacija prostorov pregledna, da omogoča gostom lahko orientacijo, hotelirju pa primerno kontrolo hotelskega osebja. Vse te važne gospodarske činjenice morajo biti arhitektu vodilna misel pri zasnovi in obdelavi projekta.

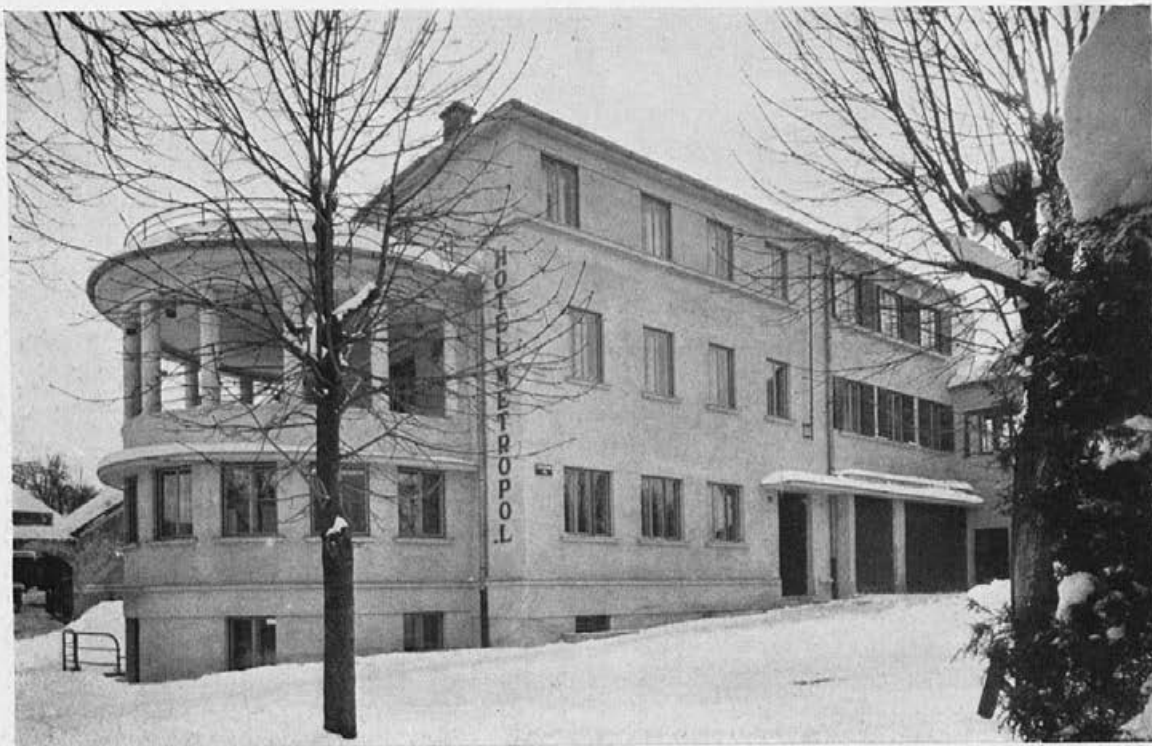
Bistveno vlogo igrajo v hotelskem obratu vse one tehnične pridobitve, ki omogočajo in pospešujejo razumno gospodarstvo pri dobavi in prepariranju surovin ter točni in

hitri postrežbi gostov, ne da bi pri tem trpela skrajna štednja s časom in delovnimi silami. Zamudno ročno delo vse bolj prepušča mesto stroju, ki ga pa moremo docela izrabiti le pri najracionalnejši organizaciji hotelskega poslojpa.

Sestavni deli so pri vseh hotelih v bistvu isti; namen hotela, vrsta gostov in krajevna lega pa zahtevajo svojstveno kombinacijo in število prostorov in tako ustvarjajo najrazličnejše tipe hotelov. Tako so se poleg običajnih mestnih hotelov razvili hoteli verskega značaja (hospici v Franciji), kolodvorski hoteli kot izpopolnitev železniških naprav, zdraviliški hoteli v kopališčih, planinski in sportni hoteli, kopališki hoteli ob jezerih in morju, a v novejšem času povsem karakteristični tipi stanovanjskih, avtomobilskih i. dr. hotelov.

Za nemoten promet gostov in osebja je važna pravilna situacija vhoda, hodnikov, dvigal in drugih komunikacij. Glavni vhod zapirajo vrata, ki so lahko vrtilna ali nihalna. Oba tipa imata namen preprečiti direkten prepah, poseb-





Ing. arch. Rado Kregar, Ljubljana
Prezidavo izvršila Ljubljanska gradbena družba z o. z.

Hotel „Metropol“ - Celotni pogled

no v hotelski veži, kjer morajo gostje opravljati svoje formalnosti (prijavljanje in odjavljanje, poravnava računov). V neposredni bližini se tu nahaja portirjeva loža in pisarna direktorja. V večjih hotelih imamo še bančno poslovalnico in izdajo voznih listkov. Direktno zvezana z vežo mora biti tudi garderoba, brivnica, frizirni salon za dame in prtljažna shramba.

Prednost tujske sobe z ozirom na lego smatrajo gostje zelo različno. Nervozni in bolehnji zahtevajo mirne sobe, zavarovane pred hrupom cestnega prometa, na notranji dvoriščni strani. Ker so moderni hoteli tudi v dvoriščnih traktih arhitektonski oblikovani ter so sama dvorišča spremenjena v vrtove z nasadi, vodometi itd., zadovoljuje razgled skozi okna dvoriščnih sob tudi v estetskem oziru. Razume se, da ne smejo imeti razgleda v gospodinjstvo dvorišče. Drugi gostje pa žele sobe na cestni strani, z razgledom na ulico, trg ali park. Zato moramo situirati sobe z obeh strani, pri čemer pa je treba zlasti paziti, da so sobe izolirane od godbe v restavracijskih in prireditvenih lokalih. Neobhodno potrebni sestavni del sodobne tujske sobe je kopalnica, ki je v modernih hotelih neposredno priključena vsaki sobi, drugod pa se nahaja v vsakem nadstropju in večja skupina kopalnic na lahko dostopnem mestu. Razen sob za poedince ima vsak večji hotel še apartmane, skupine vezanih sob, namenjenih za stanovanje celih družin. Apartman ima dvojno spalnico, salon in iz spalnice dostopno kopalnico. Za ta stanovanja je izbran najlepši in najboljši prostor v poslopju.

Hotelirjevo stanovanje se nahaja na mirnem mestu ob stranskem stopnišču, s posebnim vhodom. Razen tujskih sob imamo v vsakem poslopju še poslovne sobe za uslužbenstvo, situirane navadno na dvoriščni strani. Poselske stanovanjske sobe se nahajajo ali v vmesnih nadstropjih ali v mansardi. Tudi za te prostore velja isto, kar za

tujske sobe: biti morajo higijenični, direktno razsvetljeni in dobro zračeni ter opremljeni s kopelmi, navadno prhami. V vsakem nadstropju so še nujno potrebne shrambe za perilo, snažilno orodje, nadomestno opremo itd.

Direktorjeva soba, govorilnica, pisarna in glavno knjigovodstvo morajo zavzemati tako mesto, da je možna največja kontrola in preglednost vsega hotelskega obrata, obenem pa biti v zvezi z dnevno pisarno in blagajno v veži.

Kuhinja je z jedilnicami zvezana po najkrajši poti, a pri tem treba voditi računa, da se prepreči širjenje kuhinjskega duha v obednice. Po primernem načrtu so krog kuhinje razvrščeni njeni stranski prostori in pritikline, da omogočajo kar najprikladnejšo manipulacijo v pripravljanju jedil in pomivanju posode. Po potrebi je pri večjih obratih priključena še mesarija, pekarna in slaščičarna.

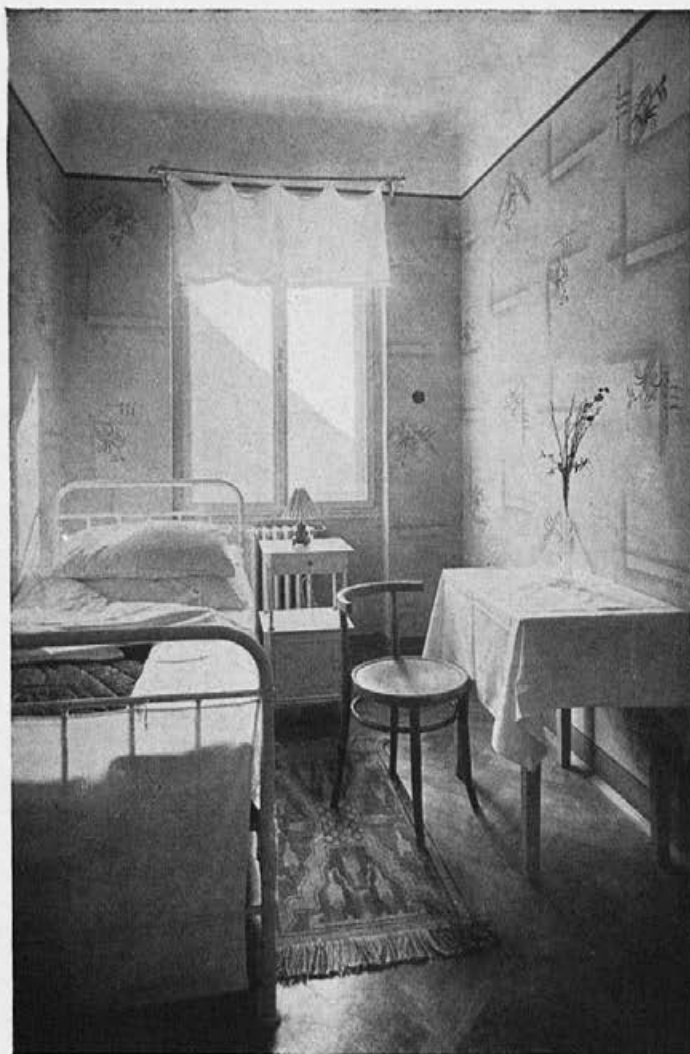
Suteren nam služi za shrambe kuriva, za kotlaro centralne kurjave, hladilnice, akumulatorje, kleti itd. Previdno je izbirati mesto za vinske kleti, od katerih je v veliki meri odvisna kakovost vina. Zato je priporočljivo, da so vinske kleti precej globoko in ne predaleč od dvigal. Kjer imamo pa še točilnico v suteren, ji je mesto tik ob vinski kleti, kakor je kletem za pivo mesto ob hladilnici ali



Hotel „Metropol“ - Posebna soba



Ing. arch. R. Kregar
Hotel „Metropol“ - Salon
Upognjeno pohištvo
A. Kobi, Borovnica



Ing. arch. R. Kregar
Hotel „Metropol“ - Tujska soba

ledenici. Ako dovodimo pivo iz kleti v točilnico po ceveh, moramo poiskati čim krajšo pot, najboljšo vertikalno. Prtljažno klet, zvezano z garderobo, situiramo v bližini prtljažnih dvigal pod vestibilom.

Važnost glavnega stopnišča stopa posebno pri velikih hotelih vedno bolj v ozadje, ker se večina prometa vrši z dvigali. Stopnice morajo biti direktno razsvetljene in zračene, a radi varnosti pred ognjem zgrajene v železobetonski konstrukciji z masivno ograjo, ali v celoti ali do polovice, na katero je pritrjena železna z lesenim ročajem. Stranske stopnice, konstruktivno enake z glavnimi, so nekoliko ožje in namenjene v prvi vrsti hotelskemu osebju, gostom pa le v primeru nevarnosti. Po možnosti naj imajo ravne rame z vmesnimi podestli, katerih število se ravna po obsežnosti poslopja in frekvenci gostov.

Hotelska veža je podaljšana v dekorativno dvorišče z direktnim dostopom iz veže ali restavracijskih prostorov ali pa samo z odprtim pogledom in služi v poletnem času

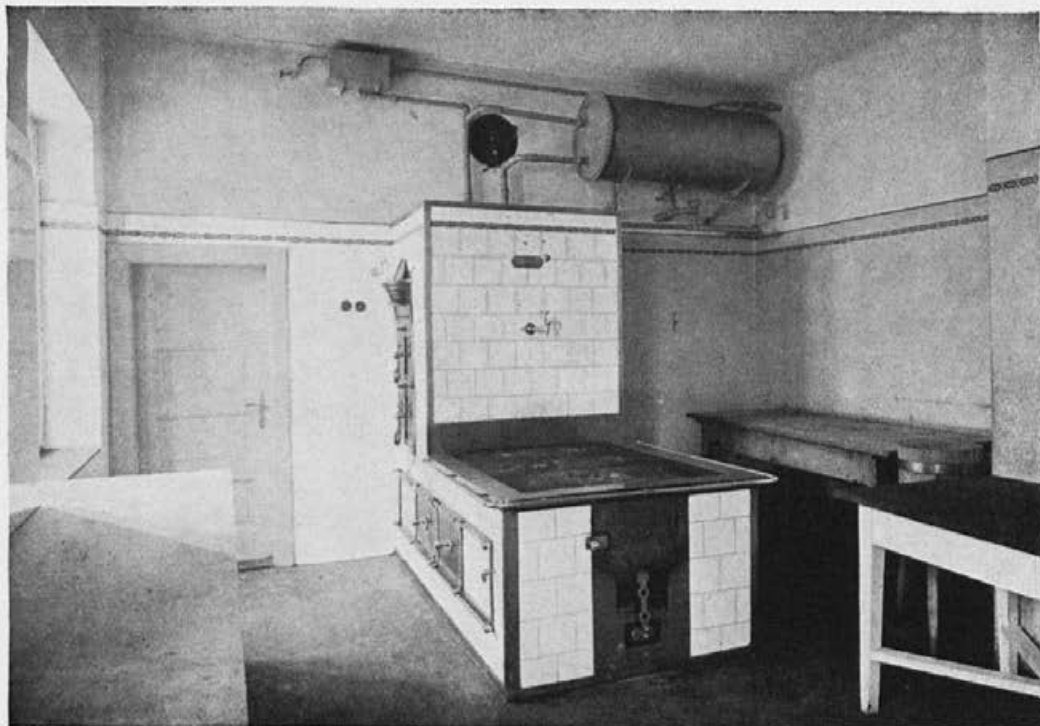
hotelskemu obratu. Bolj pomembna ko ta dvorišča so pokrite terase, posebno, ako se hotel nahaja ob parku ali jezeru. Kot terase nam rabijo tudi ravne strehe za vrtove, ki pa ne smejo biti izpostavljeni saj, prihajajočim iz dimnikov sosednih poslopij. V južnih krajih igrajo te terase mnogo večjo ulogo in so sploh najbolj obiskani hotelski prostor.

Celotna slika fasade in notranje ureditve je harmonično zaokrožena, ako hotelu priključimo še park.

Ing. arch. Rado Kregar

HOTEL »METROPOL« V NOVEM MESTU

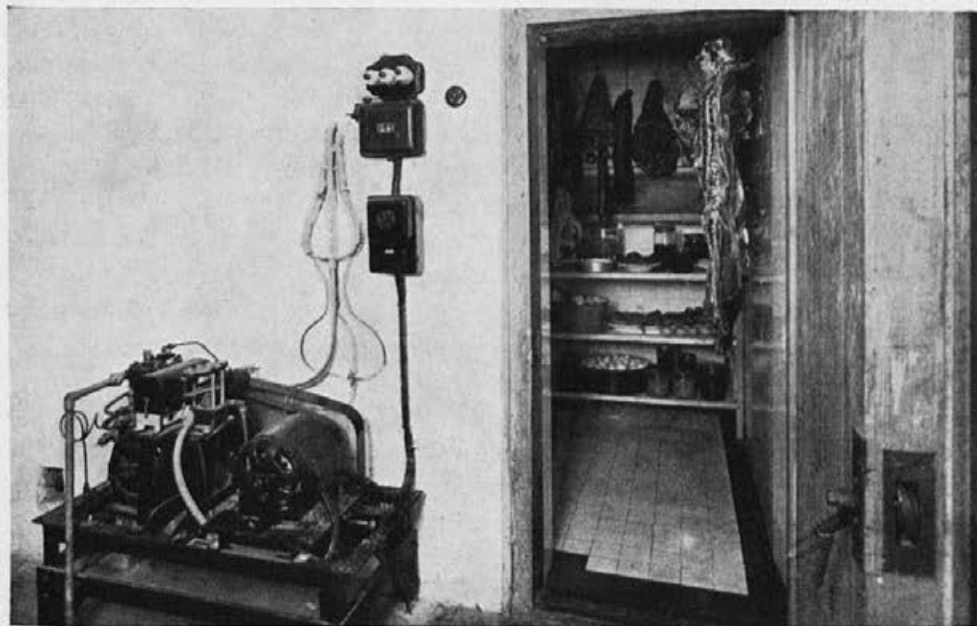
Bivši hotel »Pošta«, malo boljša malomeščanska gostilna, z nekoliko tujskih sob, je sedaj povečan in moderniziran ter se zove hotel »Metropol«. Poslopje je bilo poprej v svoji notranjščini skrajno primitivno opremljeno, brez vsakega komforta in udobnosti, v arhitektonskem oziru pa povsem enostavno, s konvencionalnimi renesančnimi venci, okvirji, napušči itd.



Ing. arch. R. Kregar

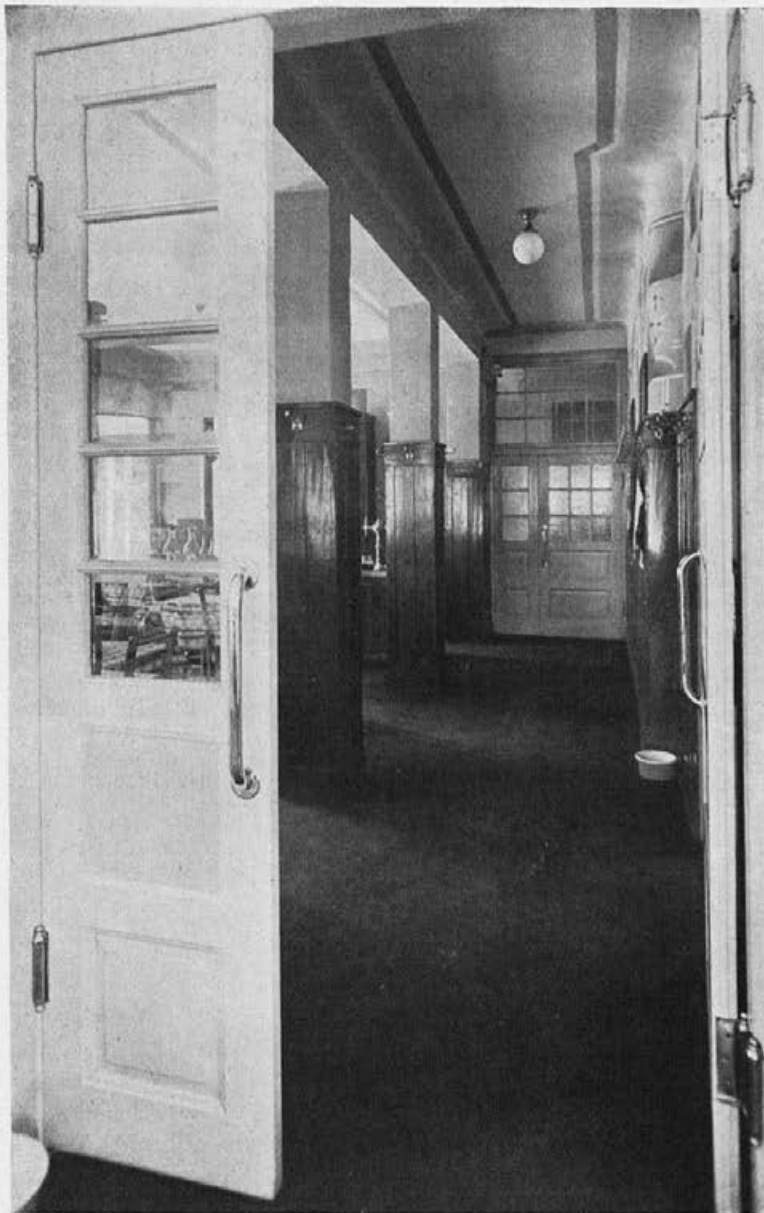
Hotel „Metropol“ - Kuhinja
Pečarsko delo: „Keramika“ d. z o. z.

S preureditvijo je poslopje pridobilo na številu in velikosti restavracijskih in hotelskih prostorov, z instalacijo modernih naprav in praktične nove opreme pa je dana vsa ona udobnost, ki jo zahteva tujec na potovanju.



Ing. arch. R. Kregar

Hotel „Metropol“ - Hladilna naprava „Frigidaire“



Ing. arch. R. Kregar
Hotel „Metropol“
Pogled iz salona v pivnico

Arhitektonski je zgradba oblikovana zelo enostavno. Konstrukcija strehe, grupacija oken v zvezi z notranjo razporeditvijo ter funkcija prostorov — vse to je diktiralo zunanje oblikovanje stavbe in njenih fasad. Glavni arhitektonski poudarek leži v stebrišču verande nad salonom. Fasada je deljena deloma horizontalno, deloma vertikalno. Ta delitev oživlja brez nepotrebnih arhitektonskih okraskov s svojo dinamiko zelo obsežne ploskve. Kljub svojemu utilitarističnemu značaju, ki zahteva skrajno ekonomijo v izrabi prostora in materiala, izraža stavba v vsej zunanosti gotovo reprezentanco.



R. Jakopič

MESTNI TRG ŠT. 25

Stara, temačna veža, ob strani trafika in prodajalna copat. Na koncu veže ozek vhod v prvo nadstropje, majhna prednja soba in dvoje električno razsvetljenih sob. To je najnovejši hram slovenske umetnosti — salon Kos — razstava in prodaja umetnin. Že od božiča sem se vrše tam stalne, nekoliko menjajoče se razstave, ki združujejo dela starejših in mlajših slovenskih umetnikov, slikarjev in kiparjev. Primitiven začetek, morda samo poizkus — to je odvisno od okoliščin, v prvi vrsti od dobre volje in zanimanja javnosti, mnogo pa tudi od umetnikov in od vodstva podjetja. Gospod Kos bi rad kar hkratu vse razkazal, kar ima. To pa ne gre. Zato je razstava malo prenatrpana in neenotna. Preobila hrana ne de dobro, človek se je lahko preobje in potem mu tudi najboljša jed več ne tekne. Malo manj in to smiselneje izbrano, bo bolje. Treba je pri takih podjetjih vpeljati nekak sistem, ki bi omogočal raznovrstne učinke. Razstave naj se menjajo v primernih kratkih presledkih in v celoti preurejajo. Umetniška razstava mora biti pač umetniška, tako po izbori razstavljenih predmetov, kakor tudi po njih ureditvi. Morda ni treba tega posebej poudarjati, mislim pa, da ne bo škodovalo, če se vendar tako zgodi, da se ne pozabi. Razstava naj bo pregledna, ne preobložena. Bolje deset pomembnejših umetnin, kakor polno skladišče raznovrstnih, četudi dobrih del, ki javnost le mešajo.

Razstave morajo imeti vsaka svoj posebni značaj in morajo jasno in javnosti razumljivo kazati, za kaj gre. Razstavljajo naj se torej v skupnem prostoru le taka dela, ki spadajo skup po svoji umetniški kakovosti, po smereh in stremljenjih.

Še nekaj. Pri mnogih naših najuglednejših in premožnejših ljudeh vidiš tako nezmiselno opremljena stanovanja, da te kar srce zaboli. Koristno bi bilo, da se semintja razstavljajo kar cele sobe z vso opremo, ki spada vanje.

Vse te zadeve zahtevajo seveda nekoliko misli in truda. Da imamo dovolj umetnikov, ki so zmožni in voljni prevzeti svoj delež pri takem poslu, to je dognano. Kako pa je z našo javnostjo in ali je ta sposobna in voljna, da tudi po svoje sodeluje pri tem podjetju, no — to se bo kmalu pokazalo.



Ing. arch. Omahen - Serajnik, Ljubljana

Oprema dekliške sobe za g. V. v Ljubljani
Mizarsko delo: Franc Kregar, Vižmarje pri Št. Vidu

Ing. arch. Fatur

O NOTRANJI OPREMI

Že doba secesije in svetovna vojna sta uničili smotreno in enostavno uredbo naših stanovanj, ker je industrija z več ali manj spretnimi imitacijami skušala zadostiti prirojeni človeški želji po sijaju in razkošju.

Prva tri desetletja dvajsetega stoletja lahko imenujemo dobo imitacije; vsakdo si je v namišljeni obliki lahko dovolil najsijajnejšo opremo stanovanja, — z malim denarjem je bilo možno dobiti tako sijajno izdelane nadomestke imitacij, da jih je bilo težko ločiti od pravih imitacij in le-teh na pol kilometra ni bilo ločiti od kvalitetnih dobrin primarne dobe.

Imitiranje je postalo vesplošna strast; obrtnik je skušal nadkriliti industrijca ter naročnik obrtnika. Klepar je izdeloval stavbne ornamente iz cinkove pločevine, slikar in pleskar sta tekmovala, kako bi resničnejše pričarala marmor na ometu.

V psihi trgovca ni več odločala kvaliteta temveč kvantiteta in cena, ki je omogočala vsem nerazsodnim kupcem, da so si omišljali največjo potrato, ne da bi se vprašali, ali ni nabavljeno ceneno blago dražje od pravega kvantitetnega blaga.

Oprema stanovanj te dobe nam jasno priča o brezglavi zapravljenosti najširših plasti naroda. Spričo nizkih cen imitiranega blaga so se stanovanja polnila z razno

Ing. arch. Omahen - Serajnik, Ljubljana
 Oprema dekliške sobe za g. V. v Ljubljani
 Mizarsko delo:
 Franc Kregar, Vižmarje pri Št. Vidu

ničvredno navlako kakor z vazami, od-
 tisi slik v debelih pozlačenih okvirih,
 imitiranim porcelanom, kristalnim ste-
 klom, imitiranim dragocenim lesom
 in tako dalje, a vse lesketajoče se in
 blesteče blago je po kratki uporabni
 dobi izgubilo svoj blesk in privlačno
 silo.

Poplava neumetniške industrijske
 robe je sicer našla odpor, toda ne-
 znaten, in to pri onih redkih ljudeh,
 ki so kot tankočutni esteti in pozna-
 valci umetnin odklanjali imitiranje,
 toda radi svoje maloštevilnosti niso
 mogli zaježiti industrijske poplave, ki
 se ni ozirala na njih potrebe. Česar
 ni nudila sodobna industrija, so bili
 primorani iskati med starino, ki jim je
 edina nudila kvalitetno blago. Radi
 povpraševanja so cene rasle in stari
 slogi so kmalu našli svoje imitatorje.
 Sprva predstavlja ta nujni beg v pre-
 teklost le iskanje kvalitete, kmalu se
 pa sprevrže v neko starinarstvo —



Ing. arch. Omahen - Serajnik, Ljubljana

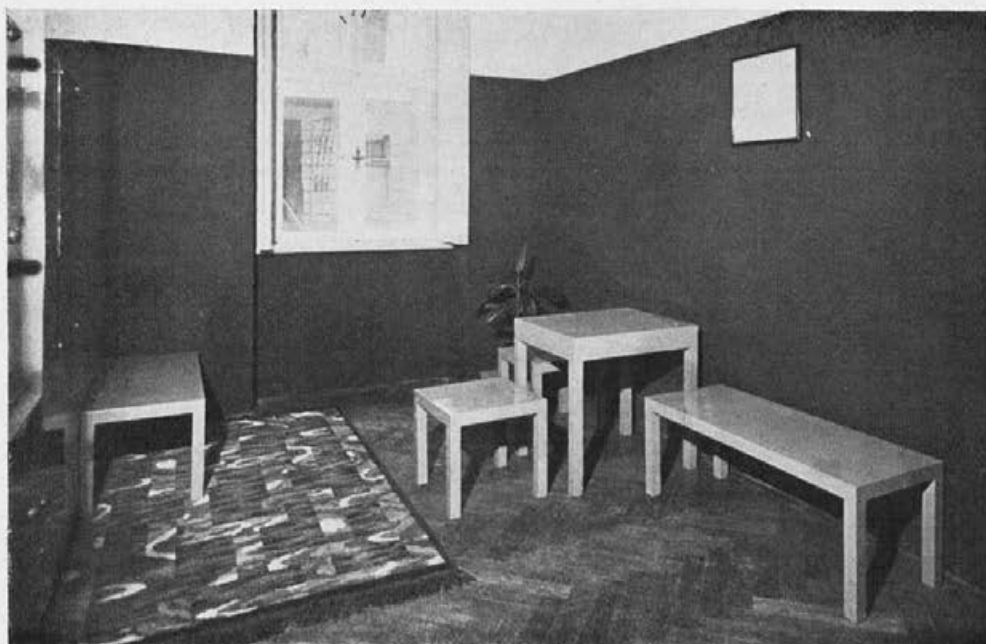
Oprema dekliške sobe za g. V. v Ljubljani
 Mizarsko delo: Franc Kregar, Vižmarje pri Št. Vidu



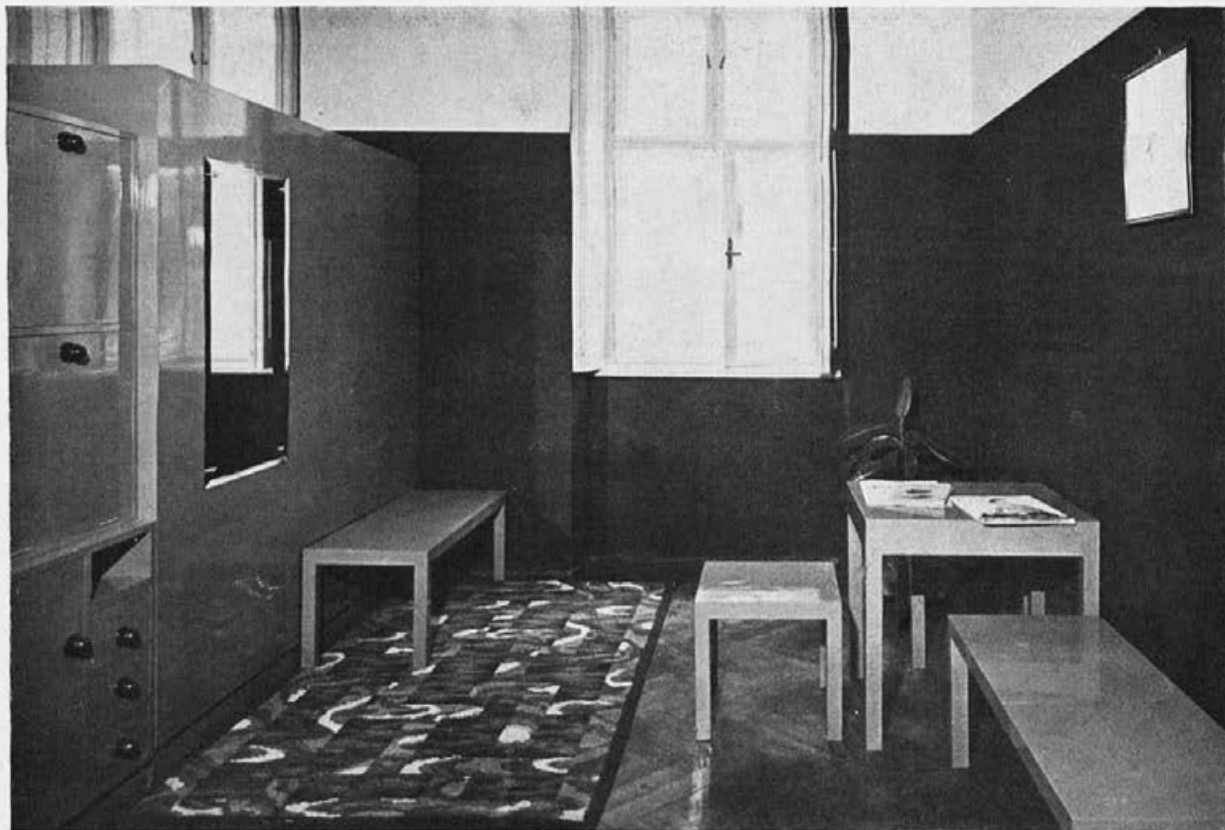
Arch. Jože Mesar, Ljubljana
 Oprema modnega salona Nives Trebše,
 Ljubljana
 Mizarsko delo: Jože Žagar, Dravljje

umetno vzdrževanje vsega preteklega in preživelega ter stoji v popolni opreki s sodobnostjo in novimi potrebami. Ta pojav nikakor ni opravičljiv, kajti vsaka oblika dejanskega življenja zahteva tudi popolnoma svojstveni zunanji izraz na vseh poljih javnega življenja ter se najbolje izraža v stavbarstvu.

Industrijalizacija umetnosti na eni in iskanje prave umetnosti v davnini na drugi strani sta dva faktorja, ki ovirata vsak zdrav razvoj in napredek. Še vedno se pretežna večina ljudi omamlja z raznimi slepili ter smatra enostavnost in smotrenost za znak siromaštva. Razen dejstva, da je polpretekli umetniški okus že sam na sebi pokvarjen, se pri sanaciji nezdravih razmer borimo z materialnim pomanjkanjem, ki ga nerazsodni ljudje



Arch. Jože Mesar,
 Ljubljana
 Oprema modnega
 salona Nives Trebše,
 Ljubljana
 Mizarsko delo:
 Jože Žagar, Dravljje



Arch. Jože Mesar, Ljubljana

Oprema modnega salona Nives Trebše, Ljubljana
Mizarsko delo: Jože Žagar, Dravlje

še povečujejo. Našo plutokracijo predstavlja mali meščan, uradnik, trgovec, obrtnik itd., ki sega po imitaciji, da bi zadovoljil potrebo in željo po umetnosti in razkošni opremi svojega stanovanja. Sijaj mora biti v hiši, in to za najnižjo ceno, čeprav je v nekaj mesecih obrabljen; tak stanovalec se ne zaveda, da skromni in malovredni lišp še nazornejše odkriva njegovo gmotno in duševno uboštvo. Kljub dopovedovanju ljudje nočejo razumeti, da so smotrenost, red in enostavnost neprimerno večji okras stanovanja kot blesteča šara, da je le preprost in enostaven predmet, ki pravilno izpolnjuje svojo nalogo, res pravi luksuzni predmet.

Gospodarska kriza na splošno, zlasti pa še stanovanjska nam diktirata neizprosno preorientacijo v tem vprašanju. V današnjih gospodarskih razmerah smatramo mnoge stvari za luksuz, kar je bila starejšim generacijam neobhodna potreba. Blagodejna posledica današnje stiske bo gotovo ta, da bo človeku pokazala, kaj mu je res potrebno za telesno in duševno življenje. Iz te trde vzgoje naših težkih dni bomo izšli prekaljeni in prečiščeni, ne poznavajoč razvajenosti in mehkužnosti. Na drugi strani pa imamo seveda tudi zahteve, ki jih preteklost ni poznala, vsaj v toliki meri ne. Telesna in stanovanjska higijena, zrak, svetloba in voda — to je deviza, pod katero nastopa novi človek. Pri uveljavljanju tega načela nas danes močno ovira pomanjkanje prostora, deloma radi štednje z denarnimi sredstvi, deloma radi zmanjšanih horizontalnih dimenzij ob veliki gostoti prebivalstva. Na račun pomanjkanja prostora pa ne sme trpeti svoboda gibanja; zato moramo seveda dani prostor drugače organizirati, kot je to delala preteklost, in sicer tako, da bo čimbolj ekonomično izrabljen. V to svrhu moramo spremeniti tločrt v osnovi, s čimer damo poslopju sploh novo obliko.



Arch. Jože Mesar, Ljubljana

Oprema jedilnice g. J. Hlebša, slikarja in pleskarja v Ljubljani
Mizarsko delo: Jože Žagar, Dravlje - Preproge: F. K. Souvan, Ljubljana



Arch. Jože Mesar, Ljubljana

Oprema jedilnice g. J. Hlebša, slikarja in pleskarja v Ljubljani
Mizarsko delo: Jože Žagar, Dravlje - Preproge: F. K. Souvan, Ljubljana



Arch. Jože Mesar, Ljubljana

Oprema jedilnice g. J. Hlebša, slikarja in pleskarja v Ljubljani - Jedilna omara
Mizarsko delo: Jože Žagar, Dravljje



Arch. Jože Mesar, Ljubljana
Oprema jedilnice g. J. Hlebša, slikarja in pleskarja
v Ljubljani
Stojalo za cvetlice
Mizarsko delo: Jože Žagar, Dravljje

GRADSKO NAČELSTVO U ZAGREBU

Broj: 18.910—XIV—1932

Stvarni sadržaj: Gradnja Radničkog Doma u Klaićevoj ulici Zagreb, 18. II, 1932.

NATJEČAJ

Gradsko načelstvo u Zagrebu po zaključku odbora za stvaranje i održavanje radničkih ustanova raspisuje javni idejni natječaj za izradu skica Radničkog Doma u Zagrebu u Klaićevoj ulici prema priloženom programu.

Pravo na sudjelovanje imaju arhitekti, državljani Kraljevine Jugoslavije.

Ocjenjivački sud čine ova lica:

1. Od gradskog načelstva: dr. Srkulj Stjepan, gradski načelnik i ing. arh. Zemljak Ivan.
2. Od odbora za podizanje i održavanje radničkih ustanova sekretar Pfeiffer Vladimir i ing. arh. Heinzl Vjekoslav.
3. Od Radničke komore Haramina Vilim i ing. arh. Iveković Branimir.
4. Od Burze Rada Albrecht Dragan i ing. arh. Jušić Pavle.
5. Od Higijenskog zavoda ravnatelj dr. Rasuhin i ing. Petrik Milivoj.

Zamjenici: Mucafir Srećko, šef Burze rada, ing. arh. Hribar Stjepan i ing. arh. Steinman Egon.

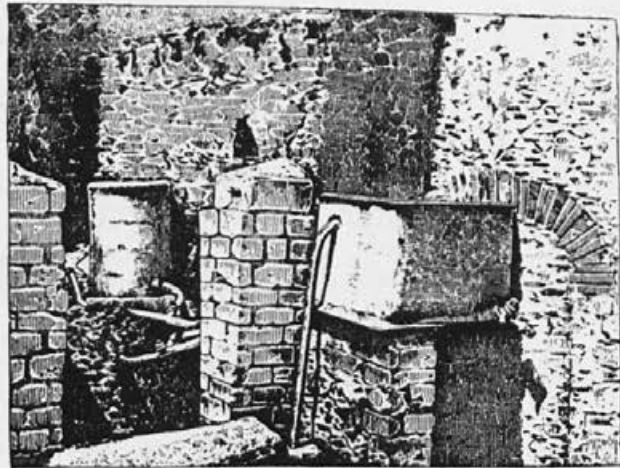
Natjecatelji imaju da izrade i predlože: a) tlorise sviju spratova, b) karakteristične prosjeke, c) sva pročelja, d) perspektivnu skicu, sve u mjerilu 1:200, e) situaciju u mjerilu 1:500, f) tehnički opis građevine, g) obrazloženje dispozicionog rješenja, h) kvadraturu i kubaturu građevine sa naznakom troškova po jedinici kvadratnoj i kubnoj.

Svi nacrti imaju biti kaširani, izrađeni olovkom ili tušem i kopirani pozitivno, bez uporabe boja. Svaki list valja označiti geslom. Nacrti imaju se predati najkasnije do 1. IV. 1932. do 12 sati prije podne u urudžbeni zapisnik gradskog načelstva u Zagrebu ili da se do istog vremena preda preporučeno pošti, a o tom brzojavno obavijesti grad. načelstvo. Na omotu označiti »Natječajna radnja za palaču radničkih ustanova«.

Za najbolja rješenja određuju se ove nagrade: jedna prva sa Din 40.000.—, jedna druga sa Din 25.000.—, jedna treća sa Din 18.000.—. Ocjenjivačkom sudu pristoji pravo, da razdijeli nagrade i na drugi način i da stavi odbor predlog za otkup daljnjih dviju radnja po Din 8000.—.

U slučaju neuspjelog natječaja može da neke nagrade i ne podijeli.

Svi radovi biće javno izloženi pet dana. Projektanti nagrađenih i otkupljenih ra-



75.

poslije Krista

upotrebljavala se je ova rimska kupaonska peć. Petrova bilo je satima zaposleno oko pripreme tople vode. Danas je dovoljno pokrenuti jednu slavinu

na VAILLANTOVU AUTO-GEYSERU

i već se smjesta možete poslužiti toplom vodom ne samo u kupaoni, nego i u kuhinji, spavaćoj sobi i t. d. Potanje upute i prodaja putem plinara i stručnih radnja



Pri naručilu se sklicuj na oglas u reviji

Tovarna upognjenega pohištva



Anton Kobi, Borovnica

Telefon: Borovnica št. 6

dova mogu biti pozvani, da sudjeluju u užoj utakmici.

Program i uslovi uže utakmice biće sastavljeni na osnovu rezultata opće idejne utakmice.

U slučaju uže utakmice određuju se tri nagrade:

I. nagrada Din 20.000.— i dvije II. nagrade po Din 15.000.—.

Podjeljenjem ma koje nagrade ili otkupa u široj ili užoj utakmici postaje raspisivač neograničenim vlasnikom nagrađene odnosno otkupljene osnove, pa je može u cjelosti ili djelomično upotrijebiti.

U ovim nagradama sadržani su i otkupi autorskih prava.

Gradsko načelstvo preko odbora nije dužno da izradu nacрта povjeri ma kojem od nagrađenih lica. Povjeri li izradu izvedbenih nacрта nagrađenih lica, običe mu od honorara za te nacрте pola iznosa njegove nagrade. Urudžbeni i izvedbeni nacrti, troškovi, nadzor i obračun honorirati će se sa 3% građevne sume.

Predajom radnje svaki natjecatelj izjavljuje svoju suglasnost, da se po navedenim uslovima natječe.

Nagrade se isplaćuju nagrađenim 14 dana nakon saopćenog rezultata. Nenagrađene radnje povratit će se vlasnicima nakon izložbe. Ne podignu li ih ovi mjesec dana nakon izložbe, otklanja gradsko načelstvo svaku odgovornost za te radnje. Potrebni podaci sa programom dobivaju se kod gradskog načelstva soba br. 105.

Gradski načelnik:
Dr. Srkulj Stjepan.

Trgovina in stalna razstava umetniških slik in kipov
A. KOS, LJUBLJANA, MESTNI TRG 25

KOVINSKA STREHA IN BREŽIČNA TELEGRAFIJA

Pojavile so se pritožbe, da streha iz cin-kaste ali bakrene pločevine občutno slabi električno energijo pri oddajnih postajah, pri sprejemnih pa da povzroča motnje. Strokovnjaki so ta pojav preiskali in prišli do zaključka, da se to dogaja le tedaj, če je celotna aparaturna skupno z anteno pod nivojem strehe. Ako pa je antena nameščena nad streho, — in to je najobičajnejše, — potem učinkuje kovinska streha tako kakor umetna zemeljska vzpetina, ali pa poslopje z železnim ogrodjem. Celo navadna streha iz opeke deluje ob vlažnem vremenu tako kot kovinska.

Znani strokovnjak na tem polju dr. K. W. Wagner pravi o tem pojavu to-le:

Če hočemo preprečiti, da kovinska streha zmanjšuje električno energijo in doseči, da deluje na nadstrešno anteno tako kakor umetna zemeljska vzpetina, je potrebno, da vse kovinske dele na strehi, med seboj dobro povezane, spojimo z zemljovodom, spoj pa zvarimo na čim večji ploskvi. Dobro prevodna in zanesljiva povezanost vseh kovinskih delov je nujna že radi brezhibnega odvajanja strele, zlasti pa je važna pri oddajnih postajah s kratkimi valovi, da posamezni prosto stoječi kovinski deli ne slabe in absorbirajo električne energije, obenem pa se medsebojni spoji preveč ne ogrejejo, kar bi lahko povzročilo požar. Praviloma bi moral biti na vsakem oglu poslopja dober zemljovod s ploščo v talni vodi, plošče same pa med seboj zvezane z močnim vodom.

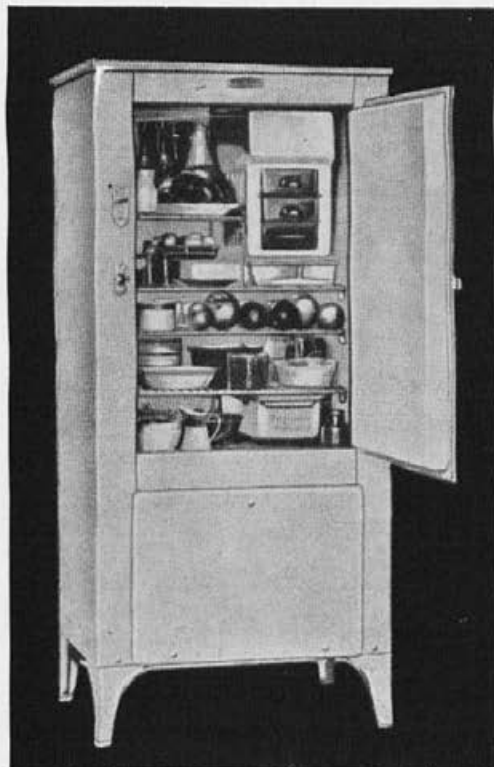
Pri oddajnih postajah s kratkimi valovi so često nastopile težkoče radi tega, ker je bila dovodna kapaciteta od oddajnega aparata do antene prevelika, na kar moramo pri kovinski strehi polagati posebno pažnjo. Priporočljivo je, da porcelanskih izolatorjev ne nameščamo naravnost v zid ali kovino, temveč jih položimo v male močne steklene plošče. Vod naj ne gre od oddajnega aparata navpično skozi streho, nego skozi stransko steno; tudi zunaj naj bo v zadostni oddaljenosti od poslopja in strehe. Oddajni aparat postavimo v najvišjem nadstropju neposredno pod streho, tako da je vod do antene čim krajši. Pri sprejemnih postajah veljajo glede voda od antene k sprejemnemu aparatu ista načela kot pri oddajnih postajah.

PETER ŽITNIK • LJUBLJANA

Splošno kleparstvo - Inštalacija strelvodov
AMBROŽEV TRG ŠT. 9 - TELEFON ŠT. 3146

BAKER MED IN BRON KOT GRADIVO ZA OPREMO TRGOVIN

Bolj kakor kdajkoli je gospodarski razvoj zadnjih desetletij neizprosno diktiral, da prodajalne, zlasti izložbene okno in vhode arhitektonski tako uredimo, da že same na sebi pritegnejo odjemalce. S prikupnostjo prodajalniške fronte se trgovec predstavlja občinstvu; fronta mora reprezentirati, ponujati blago in vabiti kupce. Sprednja fronta je v glavnem namenjena za izložbe in zato mora biti urejena tako, da je blago varno pred tujimi rokami, prahom in vremenom, obešene na ali vdelane na steno, in pa od vseh strani dostopne vitrine tvorijo izložbeno fronto. Slične naprave imamo tudi v notranjih prostorih prodajaln.



Popolnoma avtomatični hladilni aparati

Frigidaire

za priključek na poljubno vrsto toka. Vzdržujejo brez nadzorstva in postrežbe s strani lastnika vedno enakomerno temperaturo od +2 do +4°C, kar preprečuje vsako, tudi najmanjšo pokvaritev v njih spravljenih živil in pijač. Delujejo skoro neslišno in so obratni stroški vsled uporabe malih motorjev minimalni.

Zahtevajte točnejša pojasnila in prospekte od tvrdke

»Jugotehna«, družba z o. z.

Centrala:

Ljubljana, Gosposvetska 1-3,
telefon 20-80, 29-18

Podružnice:

ZAGREB, Boškovičeva 42, telefon 68-71
BEOGRAD, Dobračina 11, telefon 25-8-86
SPLIT, Sinjska 2, telefon 415

Zastopniki:

»DRINA« d. d., Sarajevo, Aleksandrova ulica
(palača Jeftanovića), telefon 241
SAVA NIŠEVIĆ, Novi Sad, Kralja Petra 10,
telefon 22-32

STEKLO

IMA STALNO NA ZALOGI
ZA STAVBE VSEH VRST



AVGUST AGNOLA
LJUBLJANA, DUNAJSKA CESTA 10 — TELEF. 2478

»RUDE IN KOVINE« d. d.

LJUBLJANA, Masarykova cesta 12

Glavno zastopstvo CINKARNE D. D. CELJE

En gros: **Cinkovo bello »Briljant«, cinkova pločevina, pocinkana železna pločevina:** surovi in rafinirani cink, cinkov prah, »Cinkopon«, žveplena kislina, svinec, svinčena pločevina, **kositer** v kladah in palicah, kositer za spajanje, v palicah, antimon, aluminij, baker, zvonovina, razne barve, kovine i. t. d., šamotni material

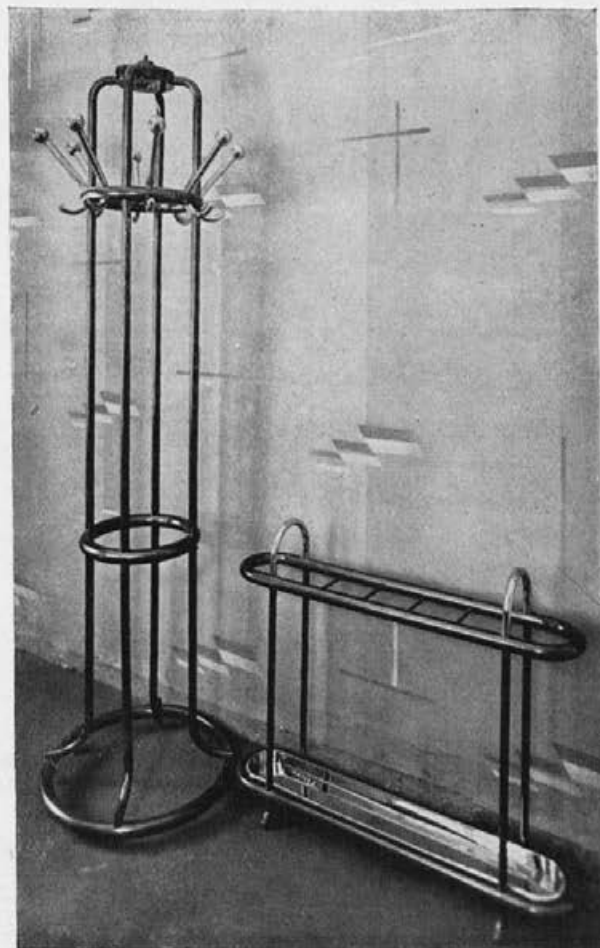
Kupuje: star cink po najugodnejših dnevnih cenah, odpadke drugih kovin i. t. d.

Brzjavke: Rude Ljubljana Telef. int. 2727, 2827

Pri naročilu se sklicuj na oglas v reviji

Na teh objektih pa morajo biti vse šipe dobro pritrjene in ni vseeno, kako se to napravi. Pravilno vokvirjenje šip zahteva sledeče: gradivo za okvir mora biti izredno trdno, kajti tudi še tako težke šipe bomo ozko v okvirili, da ne izgubimo preveč prozorne površine. Okvir mora biti trpežen in odporen proti vsakemu vremenu, lep za oko, za obdelavo pa lahek in prilagodljiv oblikam, ki jih določi arhitekt. Na okvir ne sme vplivati niti vlaga, niti izprememba temperature, ker bi to lahko postalo nevarno za šipe same.

Vse navedene lastnosti združujejo baker, med in bron v edinstveni popolnosti. Če spretno kombiniramo steklo in kovino, dosežemo ne samo po možnosti največj oprozorno ploškev, marveč nam ta kombinacija nudi tudi dekorativne učinke kakor redko katero gradivo. Na gledalca ne učinkujejo vsiljivo in ne zatemnjujejo blaga. Jasno in prozorno zrcalno steklo, ki ne spakuje slik, se uveljavi šele tedaj, če je v bakrenem, medenem ali bronastem okviru.



Izdelek: »Jugoindus« d. o. z., kov. industr., Ljubljana

Svetli baker, zlatenasta med in rjavi bron so gradiva, ki tehnično in estetsko zmorejo vsako zahtevo. Ako pa iz kakršnegakoli vzroka ne maramo njihove barve, lahko poniklamo ali s kromom prevlečemo njihovo površino, celo legiramo (zlijemo z drugo kovino) lahko te kovine na primeren način, pri tem pa ne izgubimo njihovih dragocenih svojstev. Radi razmeroma visoke trdote jih porablamo kot ozke profile in tanko pločevino. Sprememba toplote in mraza jih ne zveži. Pa ne samo za vokvirjenje oken, omaric in vrat, marveč tudi za firme, napisne table, svečnike, ročaje in okove, za obloge in ograje pri stopnicah, ključavnice, vijake, stojala in drogove, sploh za vso opremo prodajaln nam služijo te kovine kot izborno gradivo.

Baker in njegova zmes se porabljata že skozi tisoč let v najrazličnejše svrhe, kar je dokaz, da ga ne priporočajo modne kaprice marveč odlična svojstva.

Medeninasta, pokromana in poniklana oprema — izraz naše praktično misleče dobe — ni samo lepa, marveč tudi udobna. Te lastnosti ji dajejo dobro preiščeni konstruktivni deli. Razen tega ne more zastareti, ker ni vezana na čas in modo. Uporablja se predvsem tam, kjer treba zlasti paziti na zahteve higijene in snažnosti. Kako je ta oprema udobna in izvrstno uporabljiva, govore najbolj prepričevalno izdelki, ki se dobe pri

»**JUGOINDUS**« družba z o. z., LJUBLJANA VII.
Kovinska industrija • Tel. 2663, 2187 • Celovška c. 38

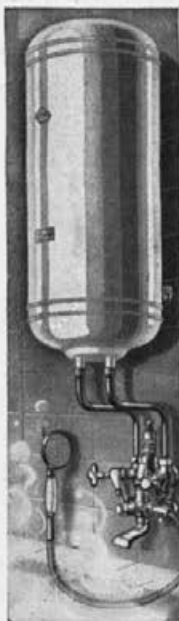
HLADILNE NAPRAVE

Današnja doba zahteva od graditelja vedno več in težjih nalog, zlasti pa sili k čim večji modernizaciji naprednejše mišljenje kulturnega človeka o notranji opremi zgradbe, ki naj nudi stanovalcu največjo udobnost, popolno neoporečnost v higijenskem oziru, v ekonomskem pa kar najizdatnejšo donosnost.

Izmed v poštev prihajajočih sredstev moramo predvsem opozoriti na mehanično hlajenje jestvin in pijač, ki igra v vsakem gospodinjstvu bistveno vlogo. Že pračlovek je spravljal v hladnih pečinah in duplinah plen, kar ga radi obilega lovskega blagoslova ni mogel takoj konzumirati, da bi s tem preprečil kvarjenje mesa.

Na tem enostavnem izkustvu primitivnega človeka sloni današnji način konserviranja s pomočjo ledenic in ledenih omaric. Rzsodnemu človeku pa ni težko spoznati, da je hlajenje z ledom združeno z ogromnimi nedostatki. Ne oziraje se na to, da so stroški ve-

PROTOS-ELEKTRO-APARAT ZA TRAJNO GRIJANJE VODE



kao
kuhinjski aparat
za 30—50 litara

kao
viseći aparat
za 50—150 litara

kao
stojeći aparat
za 200—600 litara



**JUGOSLOVENSKO
SIEMENS**

D. D.

BEOGRAD-LJUBLJANA-SARAJEVO-SPLIT-ZAGREB

Stopniška ograja
v »Hranilnem in posojilnem konzorciju« v Ljubljani



REBEK JOSIP splošno
ključavničarstvo
LJUBLJANA, Cankarjevo nabr. 9

Pri naročilu se sklicuj na oglas v reviji

Dolžan Franjo

Celje, Za Kresijo — telefon št. 245



Splošno kleparstvo — Vodovodne instalacije —
Strelovodne naprave — Izolacije streh s »Con-
co« produkti — Kritje streh, zvonikov i. t. d. —
Avtomatične sesaljke za hišne vodovode in
za pojačanje vodnega pritiska

KONRAD HRASTNIK

**SPLOŠNO KLEPAR-
STVO ★ KRITJE LESO-
CEMENTNIH STREH ★
INSTALACIJA STRE-
LOVODOV I. T. D. ★
SPREJEMAJO SE
VSA V TO STROKO
SPADAJOČA DELA**

LJUBLJANA
ZALOŠKA CESTA 7

Pri naročilu se sklicuj na oglas v reviji

liki, da se pri spravljanju ledu izgubi mnogo časa in da sama manipulacija z ledom ni prijetna, moramo poudariti še dejstvo, da ledenice ne moremo nikoli tako hermetično zapreti in izolirati od okolice, da bi dosegli v njej konstantno temperaturo. Po daljšem ali krajšem času se nam led začne topiti, kar ima za posledico, da je zrak vlažen in nezdrav. Razen tega pa je ves ta način konserviranja skrajno nehigijeničen, ker ne vemo, kakšna voda se je porabila za led. Pri nas se največkrat seka led na raznih mlakužah in ribnikih in to je potem zaloga za celo poletje. Zračna cirkulacija je v ledenicah in ledenih omaričah nemogoča in zato vlada v teh hladilnicah največji smrad. Radi teh nedostatkov vlage, pomanjkanje zračne cirkulacije, ter neenakomerne in nepravilne temperature — se mikrobi, kvasovke, glive in plesen z lahko razvijajo ter s tem povzročajo kvarjenje hrane. Tako je uspeh konserviranja negativen.

Zakaj pa pri nas večinoma hladimo še z ledom? Odgovor je dokaj enostaven. Zato, ker večina ljudi še ne ve, da se jestvine in pijače lahko konservirajo na zanesljivejši in boljši način, drugi pa vztrajajo pri zastareli in nehigijenični metodi iz zgolj prirojene konservativnosti. Nekdaj je bila tudi petrolejka zelo čislana, seveda dokler nismo poznali elektrike. Tudi kočije ni zametovati, če nimaš avtomobila. Isto je razmerje med hlajenjem po tem primitivnem načinu in onim, ki nam ga nudijo moderni aparati.

Radi ogromnih nedostatkov hlajenja z ledom se je začelo misliti na izum učinkovitejšega in rentabilnejšega načina konserviranja hrane. Tehnika je ustvarila mehanično hlajenje, ki zavzema vedno večji razmah v deželah s sorazmerno nizkim življenjskim standardom, tako da sodobno gospodarstvo in gospodinjstvo že skoraj ne more več pogrešati mehaničnih hladilnih naprav. Pri projektiranju novih stavb predvidevajo arhitekti že mesto za njih instalacijo.

Kakšne lastnosti pa zahtevamo od dobre mehanične hladilne naprave? Predvsem mora biti enostavna, cenena, pogonski stroški minimalni, hlajenje enakomerno, temperatura vedno izpod $+8^{\circ}\text{C}$, obratovanje pa čisto in higijenično.

Najbolj je popularizirala način mehaničnega hlajenja Frigidaire Corporation, katera je pred 15. leti postavila na trg prvi avtomatični hladilni aparat, ki je z leti dosegel že toliko perfektnost, da ga danes mirne duše smatramo za najpopolnejši mehanični aparat za hlajenje.

Frigidaire je dosegel svojo enostavnost s popolnoma avtomatičnim funkcioniranjem,

ki ne potrebuje nikakšnega nadzorstva, ko je v pogonu in človek niti ne čuti, da ima v hiši stroj, zlasti še, ker deluje skoraj neslišno. Genijalna in precizna konstrukcija je znižala pogonske stroške na minimum. Enakomerno in suho temperaturo v hladilnem prostoru lahko uravnavamo po lastni želji v vseh letnih časih.

Brez dvoma bo tudi naše občinstvo v najkrajšem času uvidelo praktičnost, rentabilnost in higijeničnost elektro-avtomatičnih hladilnih aparatov Frigidaire, ki so za primerno konserviranje hrane izredne važnosti, kajti vsakomur je znano, kako je ravno pokvarjena hrana izvor mnogih težkih bolezni.

Univ. prof. inž. Alojz Hrovat, Ljubljana:

Novodobni pripomočki za tehnično risanje.

V zadnji dobi 30 let je med tehniki našlo vedno več tal spoznanje, da že sto in stoletja neizpremenjeni, ali s prav malenkostnimi izpopolnitvami opremljeni risalni pripomočki ovirajo stalno naraščajoče delo pri risalni mizi.

Storjenih je bilo več poizkusov za zgraditev primernih inštrumentov. Toda šele v času po veliki vojni so ti poizkusi dovedli do prave rešitve problema. Izkazalo se je, da zahtevam

MIZARSKA TVORNICA

Izvršuje vsa stavbna dela kakor tudi specialna smučna okna, izložbena okna, stopnice, lambarije ter opreme trgovskih in lokalov



Telefon 2372

MATIJA PERKO

LJUBLJANA VII. - CELOVŠKA CESTA ŠTEV. 121

JAKOB HLEBŠ

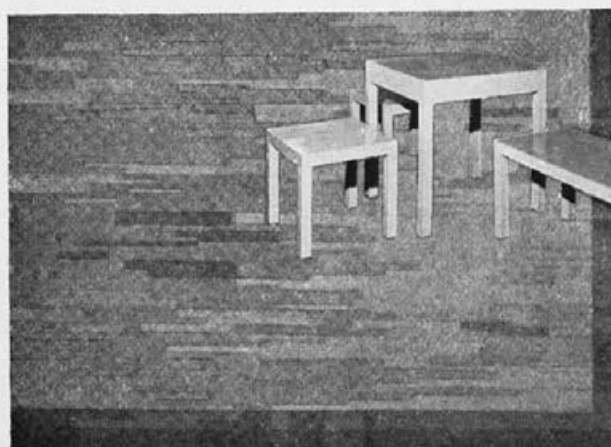
DRUŽBA Z OMEJENO ZAVEZO

LJUBLJANA

MESTNI TRG 19 - CANKARJEVO NABR. 21

TEL. 30-70

Najmodernejši vzorci vedno na zalogi. Najmodernejši brizgalni aparati. Izvršitev solidna pod garancijo. Cene konkurenčne



SOBOSLIKARSTVO IN PLESKARSTVO

Pri naročilu se sklicuj na oglas v reviji

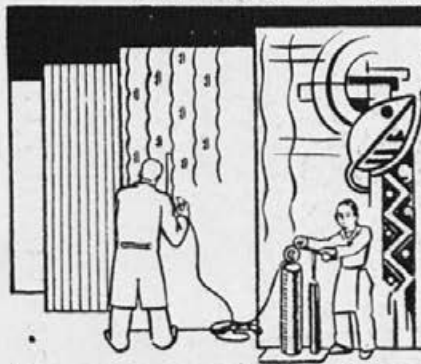
TEODOR KORN, LJUBLJANA

Poljanska cesta 8 - (prej Henrik Korn) - Ustanov. 1862

Krovec, stavbni, galanterijski in okrasni klepar
Instalacija vodovodov in centralne kurjave
Naprava strelovodov
Kopališke in klosetne naprave



UGODNOSTI SLIKANJA V STANOVANJU * VAM NUDI LE TVRDKA *



NASLEDNIK TVRDKE
FR. X. STARE

PRŠNO IN
DEKORATIVNO
SLIKARSTVO

CENENO
ELEGANTNO
SOLIDNO

IVAN MARTING SLIKAR

POLJANSKA CESTA 20.

najbolje morejo ustrezati v risalni aparat spojeni giblivi paralelogrami. Postavljene so bile na trg nekatere take priprave. Od vseh teh pa si je kot konstruktivno najpreciznejše zamišljen pridobil svetovni sloves risalni stroj »Isis«.

To je izredno precizen, tudi kvalitativno najboljši inštrument, ki je v vseh potankostih izdelan s posebno fino. Ne manjše praktične važnosti je temu risalnemu stroju pripadajoča risalna miza, ki se da v hipu postaviti v vsak željeni položaj.



Risalni stroj sam je sestavljen iz dveh med seboj v krogličnih tečajih spojenih paralelogramov, od katerih je eden gibljivo zezan z opornikom, a drugi nosi risalno glavico. Leta se suče okrog svoje osi, s tem pa se tudi ž njo spojena ravnila odnosno merila mehanično prestavljajo v željene kote. Razen normalnih, se morejo uporabljati tudi redukcijska merila za različne mere.

Izmenjava ravnil in meril se izvrši hitro brez uporabe orodja.

Pritrditev stroja na risalni deski je sigurna, montaža povsem enostavna. Justiranje stroja se more izvesti do popolne natančnosti.

V celem je risalni stroj »Isis« prvovrsten aparat za racionalno izrabo tehničnega dela pri risalni mizi, ker se ž njim gotovo podvoji količina in vrednost risarskih izdelkov. Vrh tega pa še ugodno vpliva na delazmožnost tehnika-risarja, ker ga obvaruje fizične kakor duševne utrujenosti pri delu.

Stolica za ceste in železnice na tukajšnji tehnični fakulteti je po dobrotvornem činu prišla v posest enega teh risalnih strojev »Isis«. Za ogled je na razpolago vsem, ki bi imeli zanimanje za ta svojevrstni risalni pripomoček.

Prva knjiga v Jugoslaviji o modernem zidanju in opremljenosti stanovanj

ARH. J. MESAR — ARH. J. SPINČIČ

STANOVANJE

je izšla in se naroča v

JUGOSLOVANSKI KNJIGARNI V LJUBLJANI

Luksuzna, v polno platno vez. izdaja Din 100

„SALONIT“ CEMENTNO-AZBESTNE CIJEVI

Iz opisa zgrade »Hranilnog i posojilnog konzorcija u Ljubljani« vidi se, da su se tamo uporabile »Salonit« cementno-azbestne cijevi kao dimovodne odnosno ventilacione cijevi. Kao što je poznato, azbest je loš prevodnik toplote i hladnoće, da promjena temperature ni u kom slučaju ne utiče na nje. Kao dodatak azbesta upotrebljava se kakovostno najbolji visokovredni cement poznate marke »Colossus«. Proces stvrđivanja cementa nama je dobro poznat i proizvodi izrađeni iz tog cementa uz dodatak azbesta ojačavaju sve većom čvrstoćom i zato su u toku doba sve čvršći. Ove vrste cijevi su vanredno lagane i montaža vrlo je jednostavna. Spojke izrađene su tako, da se zaguste cementnom ašbukom ili bitumenom. U modernom su građevinarstvu »Salonit« cementno-azbestne cijevi neophodno potrebne, što je kod dimenzioniranja u osobitu korist projektanta. Iskustva pokazala su, da »Salonit« cementno-azbestne cijevi u punoj mjeri odgovaraju kao odvodne i nuždničke cijevi. Poslednje polažu se u katraniziranom stanju. Za uporabu ovih cijevi izdale su svoj pristanak gradske općine Beograd, Ljubljana, Maribor, Split i Zagreb te se u najnovije vrijeme prepisuju u velikoj mjeri kao nadomjestak za kameninaste cijevi odnosno za cijevi iz livenog željeza. Po mišljenju Kemičnog Instituta Univerziteta kralja Aleksandra I. u Ljubljani »Salonit« cementno-azbestne su cijevi nekatranizirane pet puta, a katranizirane šest puta trajnije od kameninastih cijevi.

U Ljubljani, 1. marta 1932.

Ing. arch. Dragutin Fatur.

ELEKTRIČNE INŠTALACIJE



za luč i pogon za vse vrste
objekte

ELEKTRIČNA SVETILA

vsakovrstna, v veliki izbori
nudi

ELEKTROINDUSTRIJA D. D.
LJUBLJANA, Gosposvetska cesta 13
TELEFON INTERURBAN 23-14



Krona Vašega stanovanja
je lepo ogledalo!

ARHITEKTU,

ki Vam dela osnutek za
Vaše pohištvo ali Vaš dom,
veljajo naslednje besede:

BRUŠENA STEKLA

v vseh vrstah, v poljubnih
oblikah in kakovosti za no-
tranje in zunanje arhitek-
tonske efekte

MARMORNATO STEKLO

za oblaganje sten v post-
valnicah, po kopalnicah,
kuhinjah, hodnikih, stopni-
ščih in drugod

OGLEDALA,

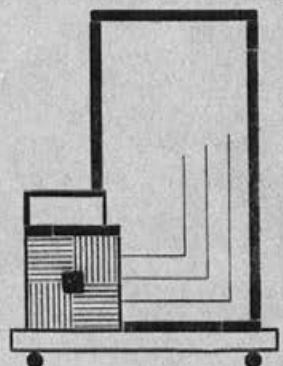
zbrušena po naročilu, ka-
kor zahteva umetniški čut
arhitekta

*

MARIBOR
Koroška št. 32
Tel. 21-32

LJUBLJANA
Medvedova 38
Tel. 30-75

SPLIT
Zrinjska 4
Tel. 368



Zahtevajte brezplačne in
neobvezne ponudbe od

**TVORNIC OGLEDAL IN
BRUŠENEGA STEKLA**

KRISTAL

D. D.

Litografijo Offsetisk



Z DIREKTNIM
FOTOKEMIČNIM
KOPIRANJEM NUDI LE

**JUGOSLOVANSKA
TISKARNA V LJUBLJANI**