

PRISPEVKI ZA ZGODOVINO RIMSKEGA IGA

JARO SASEL

Že od XV. stoletja dalje postavljajo zgodovinarji in starinoslovci vprašanje, kaj je bil Igu pri Ljubljani v antiki, kakšno zgodovino je imel in kdo so bili njegovi prebivalci. Od XV. stoletja prihajajo tam — kolikor se dá dokumentirati — na dan rimski napisni spomeniki, v glavnem nagrobniki, z izrazito lokalnim obeležjem, ki se od drugih ločijo po onomastičnem gradivu, po umetno-obrtnem oblikovanju in po tematiki ornamentov in reliefov.

Ker so bili oddavnej znani v velikem številu, so *eo ipso* vsiljevali misel na zgodovinsko pomembnost tega kraja. Zgodovinarja I. L. Schoenlebn je napačna interpretacija rimskega gradbenega napisa iz sosedne Vrhniko — v antiki *Nauportus* — verjetno v kombinaciji s Tacitovim opisom upora vojaških enot, ki so ob Avgustovi smrti tam taborile, zapeljala v domnevo, da se je Igu imeenoval *Magnus vicus*. Na omenjenem napisu<sup>1</sup> namreč so vaški magistrati v *Nauportu* označeni s kratico *mag(istri) vici*, kar je Schoenleben čital za *Magnus vicus*. Od tod naj bi izviral tudi današnja oblika njegovega krajevnega imena, ki je jezikoslovci doslej niso še zadovoljivo razložili.<sup>2</sup> Arheolog A. Müllner je v drugi polovici XIX. stoletja — pred velikimi izkopavanji v Ljubljani — zagovarjal celó lokalizacijo mesta *Emone*, Ljubljane, na Igu.<sup>3</sup> Th. Mommsen in B. Saria<sup>4</sup> se zadovoljujeta z ugotovitvijo, da gre na Igu za večjo vaško naselbino v sklopu emonskega kolonialnega teritorija. Raznih mnenj in misli je bilo izrečenih več; tu ni mesto, da bi bile našteje, vsekakor pa ostaja dejstvo, da je bil Igu v starem veku relativno ugledna postojanka, od katere se je do danes — kar je za analogna ne-mestna naselja redkost — ohranilo ok. 100 spomenikov, ki osvetljujejo marsikatero vprašanje iz njegovega dogajanja.

Ti spomeniki, ki so jih našli v zemeljskih plasteh kmetje pri obdelovanju polj ali pa so jih izkopali pri gradnji vasi — v glavnem v XIV.—XV. stoletju —, so bili porabljeni kot stavbni material, lepši kosi so bili dekorativno vzdani v poslopja, največ po stenah vaških cerkva v izžanskem kotu. Starinoljubi so jih hodili tja ogledovat, si jih prerisovali in jih prepisovali. V drugi polovici XIX. stoletja se pričeli nekatere zbirati v Kranjskem deželnem muzeju, še prej pa je dal druge mestni arhivar in zgodovinar J. Dolničar prepeljati v mesto ter jih ob gradnji ljubljanske stolnice vzdati v njene stene, kjer so še danes.<sup>5</sup> Spomenike, ki so ostali na

Igu, pa je izpiral dež, žgalo jih je sonce in polagoma jih je razjedala zmrzujoča megla.

Okrajni spomeniški urad v Ljubljani je spoznal, da ne bo od njih — če ostanejo nezavarovani še kako desetletje — ostalo kaj, kar bi bilo vredno reševati. Sklenil je, zbrati preostale kamne v Iški vasi v cerkvi sv. Mihaela iz XIII. stoletja (slika 1), zaradi starosti in kmečkega načina gradnje umetnostno-zgodovinsko znameniti stavbi, ki stoji ob poti v Iški Vintgar, in ustvariti z njimi poučen lapidarij. V tem lapidariju bo zbran dobršen kos izžanskih zgodovinskih ostankov iz antike, turistična in izobraževalna vloga mu bo čedalje bolj naraščala, ker bo predstavljal vsebinsko in oblikovno *unicum*. Ravno zaradi njega, nekako kot za začetek tega lokalno znamenitega dogodka, naj anticipiram nekatere rezultate arheološko-historičnih raziskav, ki bodo omogočile za Igu in za Barje zgodovinsko monografijo, ko bodo zaključene.

Ižanski svet leži ob južnem robu Ljubljanskega barja, stisnjen pod Krimom, ki se strmó dviga nad njim, tesno ob katerem tečejo nekatera vstopna pota na bloško-rakitniško planoto. Naravne zveze preko Barja do večjih bivališč ali do mestnega središča na prostoru Ljubljane so neugodne, kar je sprva delno nadomeščala plovna Iščica, ki se izliva blizu Črne vasi v Ljubljanico. Zemlja je rodovitna, gozdovi bogati, klima je kljub barski megli ugodnejša od ljubljanske.

Položaj antičnega naselja na Igu ni povsem jasen, ker doslej tam ni bilo arheoloških izkopavanj. Naslednji sklepi temeljijo na posamičnih slučajnih najdbah, pri čemer je treba podčrtati, da imajo le trije od okoli 100 antičnih kamenih spomenikov točno znano najdišče. Težava pri topografskem določanju na Igu je tudi v tem, da ni znan natančen potek cest.

S svetom je imelo ob nekdanjem jezeru — v antiki pa v glavnem močno zamočvirjenem barju<sup>6</sup> — ležeče izžansko naselje več zvez. Ugotovljena je trasa, ki se od Dolenjske ceste, to je ceste *Emona—Siscia* (Sisak), cepi pri Lavrici, drži na Babno Gorico in od nje v ravni črti na Kremenco,<sup>7</sup> z glavno smerjo v Cerkljansko kotlino, na Trst—*Tergeste*, s številnimi lokalnimi odcepi. Eden od njih je vodil na Igu. Morda ni neupravičeno sklepanje, utemeljeno na nekaterih arheoloških znakih ter na logični domnevi, da so barske ceste načrtno speljane v najkrajših smereh, da se je ta začel pri Babni Gorici in držal

ravno v smeri na današnje izžansko pokopališče, v čigar območju se je cepil en krak čez Golo na Krvavo Peč mimo Dedca pri Stajah, drugi skozi Iško vas čez Gornji Ig na Rakitno, tretji pa prejkone na Tomišelj in Borovnico. Direktna cestna zveza z Emono ui bila potrebna, ker jo je nadomestovala vodna pot Iščica—Ljubljana. Skoraj ni dvoma, da je obstajala tudi pot ob južnem robu Barja proti vzhodu na Dolenjsko cesto.

Ali so Rimljani regulirali oziroma osuševali Barje, je težko reči. Splošno sprejeto in tudi logično je, da so izravnali skrivenčeno strugo Ljublanice in jo hkrati speljali mimo Podpeči zaradi izkoniščenja kamnolomov, kar je poživilo to industrijo in pocenilo transport.<sup>8</sup> To približuje verjetnost, da so se vsaj delno lotili tudi Barja samega. Drugi element, ki bi govoril 'takemu sklepanju v prid, bi bilo dejstvo, da je ležala nad izkopanim rimskim cestiščem na Barju pri Babni Gorici debela plast šote, kar kaže, da se je po rimskem propadu Barje dvignilo, ker so se odtoki zanemarili.<sup>9</sup> Tretji element bi bile analogije: Rimljani so bili takih del vajeni in so jih povsod dosledno vršili. V tej zvezi je, kot četrti element, treba omeniti zanimive vzroke upora panonskih legij leta 14 po n. št., ki jih omenja in opisuje Tacit, ann. I, 16 ss.

Rimskim vojakom je pripadal po odslužitvi obvezne 20-letne službe — *apud horridas gentes*, karakterizirajo uporni — bodisi znesek, s katerim si lahko omogočijo starostno preskrbo in meščansko življenje, ali pa ustrezna posest. Z dodeljevanjem posesti je Rim sistematično koloniziral zelo rad seveda politično važne, a nekultivirane predele. Ena glavnih pritožb upornikov v Nauportu in po drugih garnizijskih postojankah je bila, poleg prenizke plače in brezdušne discipline, ugotovitev, da tiste, ki slučajno preživijo, pošiljajo v področja, *ubi per nomen agrorum uligines paludum vel inculta montium accipiant*, kjer prejemale namesto njiv močvare ali puste planine. Ker so tedaj ustanavljali Emono ter intenzivno kolonizirali emonski prostor, je z izrazom nedvomno mišljeno Ljubljansko barje in Kranjska. In gotovo je upravna služba Barje po tem očitku že iz političnih razlogov skušala asanirati.

Na barskih tleh ni bilo odkrito nobeno antično naselje oziroma njegovi sledovi. Vsa najdena pričevanja so na suhi zemlji južno od barja samega.

Nekateri znaki nakazujejo, da je bil v antiki zaselek ali vsaj kmetija v Mateni; morda tudi v Iški Loki, v Iški vasi, Strahomerju in na Tomišlju. Nedvomno sta bila — morda v religioznem smislu — poseljena osa-

melca jugozahodno od Iga, Zidana Gorica in Poljska Gorica.

Sledovi naselja na Igu samem se kopičijo od njegovega današnjega središča v smeri proti pokopališču; torej prejkone vzdolž prej omenjene ceste, ki je vodila iz smeri Babna Gorica. Nekatero najdbe so bile izkopane na njivah tik Iga na severni strani: verjetno so stala tam posamezna poslopja oziroma kmetije. Kaj je bilo Na Pungertu (grajski hrib), ni ugotovljeno. V prazgodovini je bilo na njem utrjeno naselje; v antiki je bil najbrže tu kulturni prostor. Če je ta domneva točna, potem nedvomno kot nadaljevanje kakega lokalnega kulta iz starejših, tako imenovanih železnih dob.

Ižansko pokopališče v antiki se dá ugotoviti od današnjega pokopališča do Staj, kjer se morda nadaljuje v smeri ali na Iško vas ali proti zahodu, en del pa zavije proti jugovzhodu: mimo kmeta Ponikvarja do Dedca, kakor imenujejo domačini nagrobnik v istoimenski dolinici ob Stajah, vrezan v živo skalo pred 1800 leti (slika 3).<sup>10</sup>

V rimski dobi je moralo obstajati nekje v območju samega Iga tudi pristanišče ob Iščici ter nakladališče. Doslej sicer še ni ugotovljeno, toda če bi raziskovali prostor, bi se kje v bližini izvira Iščice nedvomno pojavili ostanki take gradnje.

Nekaj več se da ugotoviti o naseljencih antičnega Iga. Na nekaterih nagrobnikih so njihove podobe v reliefu (slike 4, 6, 8, 12). Ženske so v domači nošnji, moški so bradati, ogrnjeni v rimsko togo. Dasi so portreti izdelani delno neokretno, vendar jasno kažejo — ob primerjavi z današnjimi prebivalci — notranjski kmečki tip. Izsusen obraz s koničasto brado, izrazitih trpkih potez, z močnimi ličnimi kostmi. Ta tip ni prišel na Ig iz štajerske ali kranjske smeri. Prišel je z jugovzhoda ali jugozahoda. To potrjuje oblika njihovih imen, zapisanih v nagrobnem besedilu. Izjemne med njimi so rimske oblike družinskega imena, še bolj keltske; prevladujejo ilirske ali venetske. Kateri od obeh skupin pa pretežno pripadajo — jezikovni skupini imata posebno v imenskem gradivu ogromno podobnosti — mora pokazati detajlna preiskava, ki še ni izvedena. Ta bo odgovorila na vprašanje, komu gre prištevati antičnega Ižanca, ali Ilirom ali Vénetom.

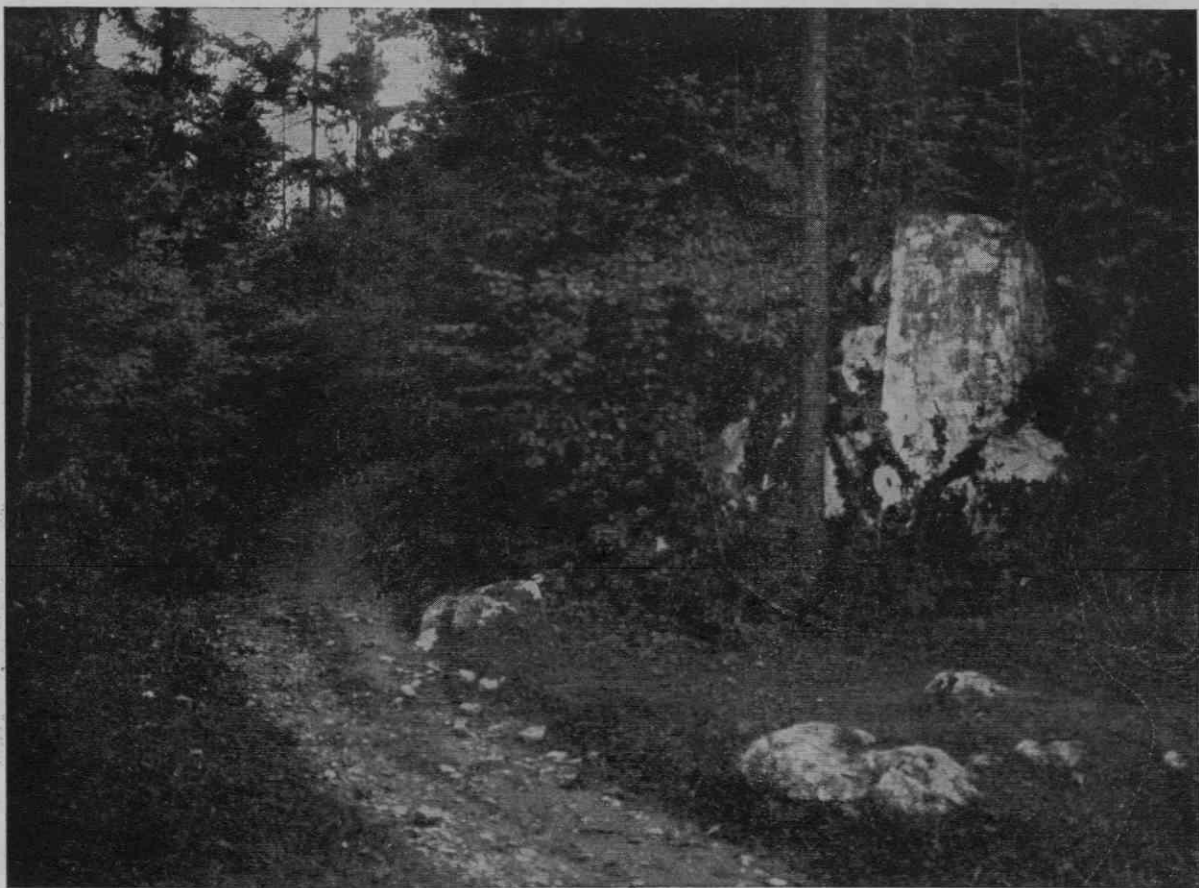
Po socialnem položaju prevladuje med domačini srednji sloj. Izrazite suženjske plasti ni zaslediti. To je razumljivo pri starem podeželskem kmečkem prebivalstvu, ki je suženjski stan nedvomno poznalo, kjer pa v internem krogu po rimski zasedbi ni prihajal



Sl. 1.



Sl. 5.



Sl. 2.

Sl. 1. Cerkev sv. Mihaela v Iški vasi, pogled z juga. Pod ometom in v stenač je vzdanih veliko število rimskih nagrobnikov. Posamični spomeniki so vidni tudi na sliki. — Sl. 2. Jugovzhodni zaključek dolinice Dedec pri Stajah z gozdno potjo, ki drži mimo rimskega nagrobnika (AIJ 134), vrezanega v živo skalo pred 1800 leti (na sliki desno v grmovju). — Sl. 3. Nagrobnik iz lokalnega površinskega apnenca, spodnji del odbit; višina = 80, širina = 78, debelina = 25, višina črk = 6 cm. Napisno polje obdajata gladka stebra, ki nosita arhitrav. V zatrepu *gorgoneion* s konkavnim obrazom, šestinastimi lasmi in petljo okrog vratu; v zaklinkih na hrbet obrnjena letuča ptiča s košatim stiliziranim repom. Odkrit 1957 v severni steni cerkve sv. Jakoba v Strahomerju, tikoma nad spomenikom AIJ 128, o priliki snemanja freske sv. Kristofa iz XVI. stoletja, ki je nagrobnik prekrivala. Prepeljan v lapidarij izžanskega kota v cer-

kev sv. Mihaela v Iški vasi. Frontoni *Q(uiti?) | [(f(ilio) an] (orum) L et matr(i) | [.....] viv | [.....]* | — Besedilo je diagonalno odbito. Črke pravilne, z rahlo tendenco k rustikalnosti. Puntuacija dosledna. 1 *ni* v ligaturi 2 *et, ma* v ligaturi. 3 Pred *viv* vidnih še nekaj sledov črk. 4 Na kraju vrstice vidnih nekaj sledov črk. — Sl. 4. Nagrobnik iz lokalnega apnenca, fragment niše z reliefi pokojnih; višina = 47, širina = 51, debelina = 23 cm. Ohranjeno je le desno doprsje — mož koničastega obraza in izstopajočih oči — ter odlomek levega, prejkone ženskega. Spomenik je bil odkrit v drugi polovici XIX. stoletja, vzdian zunaj v južni steni župne cerkve na Igu. 1957 prepeljan v lapidarij v Iški vasi. A Müllner, Emona n. 84. — Sl. 5. Nagrobnik iz lokalnega površinskega apnenca, ohranjen spodnji reliefni del, višina = 50, širina = 90, debelina = 25 cm. Od napisnega polja, ki sta ga obrobjala stebra,



Sl. 4.



Sl. 7.



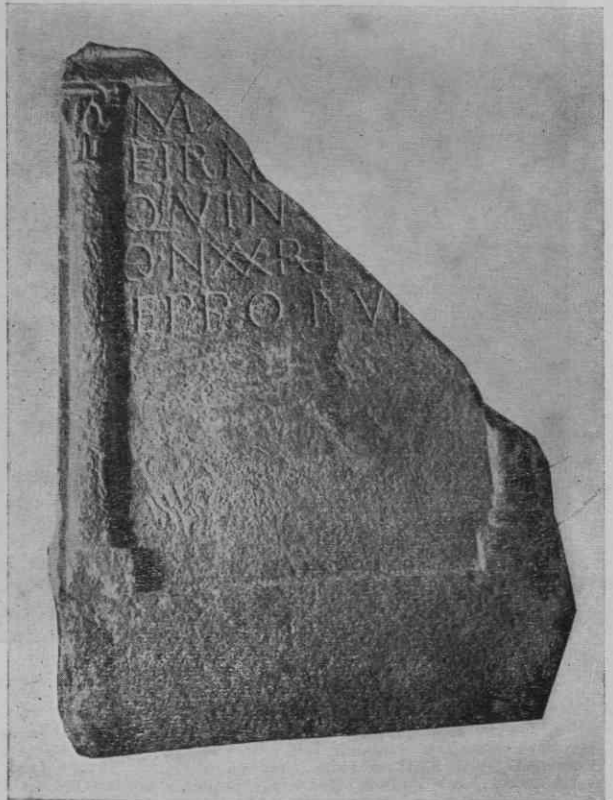
Sl. 5.



Sl. 8.



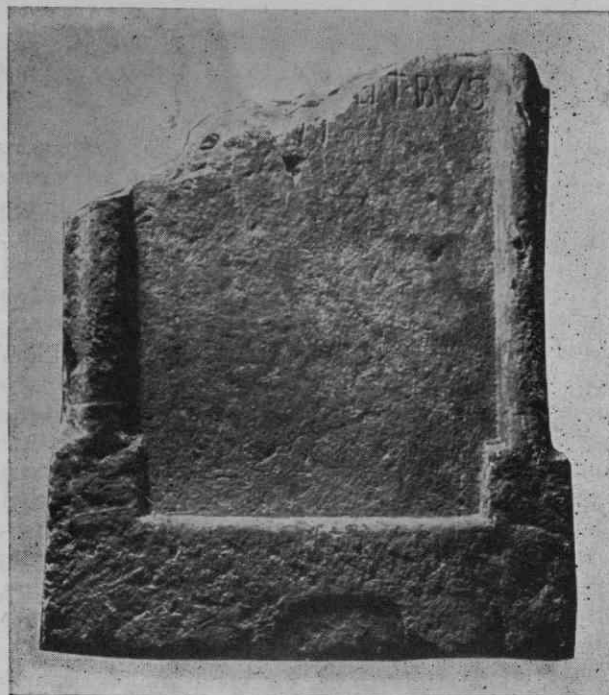
Sl. 6.



Sl. 9.

je viden le spodnji rob. V reliefnem delu je upodobljenih šest predmetov, izdelkov kovaške obrti: ponev z ročajem, nož, bodalo, podkev (spodaj) predmet v obliki skrinjice z držajem ali poliptiha (zgoraj) ter predmet v obliki puščične osti (?), fibule ali žeblja. Spomenik je bil odkrit v letu 1957 v zahodni steni cerkve sv. Mihaela v Iški vasi; shranjen v lapidariju v isti cerkvi. — Sl. 6. Nagrobnik iz podpeškega apnenca, odlomek, višina = 45, širina = 90, debelina = 25 cm. V preprosto uokvirjenem reliefnem polju, ki je nad napisom, sta doprsji moškega in ženske s polmesečnim obeskom na ogrlici. Spomenik je bil v zidan v južno steno župne cerkve na Igu. 1958 prepeljan v lapidarij izžanskega kota v cerkev sv. Mihaela v Iški vasi. Cf. A. Müller, Emona n. 85. — Sl. 7. Nagrobnik iz lokalnega apnenca, ohranjeni spodnji del, zatič odbit; višina = 58, širina = 65, debelina = 25, višina črk = 3,7–4 cm. Napisno polje obrobljata gladka stebra, od katerih je vidna le baza, na katere podnožju je vrezan razmejivni del napisa. Kamen je bil izkopan v območju kmetije J. Ponikvarja, Staje 2, v prvi polovici prejšnjega stoletja, porabljen med leti 1840–1848 kot stavbni material pri njeni gradnji; ob prezidavi 1955 pa ga je lastnik vzel iz stene in predal lapidariju izžanskega kota v Iški vasi. *(ocus) m(onu-menti) in f(ron)te p(edes) VIII | in agro p(edes) VIII* Besedilo

napisa v celoti manjka, na bazi ohranjene le mere grobnega areala. Črke pravilne, visoke. Puntuacija dosledna. — Sl. 8. Nagrobnik iz lokalnega apnenca, ohranjen vrhni reliefni del; višina = 51, š = 68, db = 37 cm. Trojna niša s tremi doprsji; levo je doprsje žene s koničastim obrazom, poudarjenimi licnicami ter vencem v kratkih laseh, obe moški doprsji imata bra-



Sl. 10.



Sl. 12.

dat obraz in kodraste lase. V zaklinkih navzdol plavajoča delfina, vmes dve peterolisti rozeti. Spomenik je bil odkrit v drugi polovici XIX. stoletja, vzidan zunaj v južni steni župne cerkve na Igu. 1957 prepeljan v lapidarij v Iški vasi. Cf. A. Müllner, Emona n. 80. — Sl. 9. Nagrobnik iz površinskega lokalnega apnenca, desna zgornja tretjina in vrhnji del manjkata; višina = 106, širina = 72, debelina = 22, višina črk = 6–5,5 cm. Napísno polje obdajata gladka stebra s kockasto bazo in listnim kapitelom, ki nosita prečno gredo. Spomenik je bil odkrit 1937, vzidan na zunanji strani severne stene cerkve sv. Jakoba v Strahomerju, tik pod spomenikom CIL III 3788 + 10727; nato prepeljan v lapidarij v Iški vasi. *Max(imus) | Firm(i) f(ilius) o(bitus) an(norum) . . . | Quinc(t) . . . | o(bit.) an(norum) XX Rec [ . . . ] | Eppo f(ecit) vi(ne)p(u)s*. Besedilo je diagonalno odbito.



Sl. 11.

Crke pravilne, visoke. Puntuacija dosledna. 1 *ma* v ligaturi. Nom. masc. določen na osnovi danega prostora. 3 Spol nedoločljiv. 4 *an* v ligaturi. *Reg[ae?]* 5 Za *vivus* ni prostora. — Sl. 10. Nagrobnik iz lokalnega apnenca, ohranjen spodnji del; višina = 87, širina = 73, debelina = 37, višina črk = 5 cm. Napísno polje obrobljata gladka stebra na kockasti bazi. Odkrit 1956 pod ometom v južni steni zunaj cerkve sv. Mihaela v Iški vasi, kjer je še danes. — | [ . . . ] *parjentibus | [f]ece[runt]*. Vrhnji del besedila odbit. Crke pravilne, visoke. 2 *nti* v ligaturi. 3 *nt* v ligaturi. — Sl. 11. Nagrobnik iz lokalnega apnenca; ohranjena desna zgornja četrtina, višina = 99, širina = 45, debelina = 25 cm. Napísno polje sta obdajala stebra, ki sta nosila prečno gredo; nad njo polkrožna niša z doprsjema — ohranjeno desno, ki predstavlja moža v togi — v zaklinkih navzdol plavajoča delfina. Stranski rob polja z nišo krasi bršljanova vitica. Spomenik je bil odkrit 1957 v severni steni cerkve sv. Mihaela v Iški vasi, ko se je na zunanji strani odkrušil omet; shranjen v lapidariju v cerkvi. Na ohranjenem delu ni sledu napisa, ki ga morda sploh nikdar ni bilo. — Sl. 12. Nagrobnik iz lokalnega apnenca, zgornji rob odbit, višina = 93, širina = 72, debelina = 22, višina črk = 6–5 cm. Napísno ploskev obdaja profiliran okvir. Spomenik je bil odkrit 1950, vzidan v kapeli sv. Jurija nad Igom kot stavbni člen na znotranji steni desno od portala, prekrit s plastjo fresk iz XV. stoletja; 1957 prepeljan v lapidarij v Iški vasi. — | *v(i)us f(ecit) sibi et | Amatuni Buccioni[s f(iliae)] uxori suae o(bitae), | Valenti o(bito), | libertis libertabus. | L(ocus) m(onument)i q(uo)q(uo)q(uo) p(edes) XX*. Od besedila manjkata prejkone dve začetni vrstici. Crke pravilne, visoke, toda že dokaj zabrisane. Puntuacija dosledna. 3 *ni, ni* v ligaturi. 5 in. obstaja prostor za ligiran *et*; ex. morda je bila navedena tudi starost. 6 Drugi *t* presegaajoč, *u* pomanjšan.

do veljave; nakup sužnja ali pridobitev ujetnika je izjema.

S tem seveda ni rečeno, da niso bili sami nekoč prodani kot sužnji. Po rimski osvojitvi teh krajev bi prišlo to le izjemno do izraza, n. pr. prodaja zadolženca. Dokaj prebivalcev v območju Barja pa je moglo biti prodanih v sužnost ob času zasedanja ter še bolj v prazgodovinski dobi, kolikor je sočasna rimski republikli zadnjih dveh stoletij pred n. št.

Ob robovih Barja so vodila, kot rečeno, prazgodovinska pota iz mest *Tergeste* in *Aquileia* čez Kras do Cerkniškega jezera, v Želimeljsko dolino ali nad njo mimo Barja na Šmarje, Litijo in Vače. Trgovci, ki so tedaj trgovali po tej in po drugih poteh, so morali biti sicer dogovorjeni z vsemi številnimi etničnimi skupinami in rodovi, preko katerih so pota vodila, vendar ni dvoma, da je prišlo tudi do malverzacij, kakor si jih je spričo brezobzirnosti prekupčevalcev ter razbitosti rodovnih enot in nizki stopnji njihove organizacije kaj lahko predstavljati. Kot vse kaže, so jih za II. stoletje pred n. št. celo zabeležili.<sup>11</sup> Ob takem načinu trgovanja med imperijem in razdrobljenimi, pogosto stalno med seboj sprtimi iliro-venetskimi alpskimi rodovi, ko je trpela škoda zdaj ena zdaj druga stran, so lovi na sužnje vsakdanji pojav, posebno ker jih je Rim potreboval. Vendar so nedvomno uživali več zaščite rimski ljudje, ker je za njimi stala organizirana sila in ker so od njih imeli rodovni veljaki veliko korist. Da je trgovina s sužnji cvetela, je celo literarno izpričano iz antike.<sup>12</sup>

Za področje okrog Barja, oziroma za tisto etnično enoto, ki so ji Ižanci pripadali v antiki, pa dokazuje suženjsko trgovanje tudi naslednje dejstvo iz sredine I. stoletja pred n. št.: V zgodnji antiki je v vzhodnoalpskem, posebno tudi v barjanskem območju nakopičeno osebno ime *Buccio*, ki je izrazito domačinsko in ima venetsko ali ilirsko osnovo (prim. sl. 11). Iz leta 29 pred n. št. pa obstaja v Rimu napis, ki omenja osvobojenca z imenom *Buccio*; iz besedila se da povzeti, da je moral le-ta biti okoli leta 50 pred n. št. še v suženjskem položaju. Ker je ime originalno iz naših krajev in ker drugod ni razširjeno, sledi, da je tudi ta mož prišel iz naših krajev kot suženj že v sredini I. stoletja pred n. št.<sup>13</sup>

Sužnji so, kot rečeno, v rimskem Igu izjemni. Nekaj prebivalcev ima državljanske pravice v polnem obsegu; ti so, po današnje rečeno, solidni srednji kmetje. Mnogo je moralo biti majhnih kmetov ter poselskega osebja, povečini po pravnem položaju peregrinov, to je lokalnega življa, ki ga je rimska

upravna služba obravnavala kot prebivalca zasedenega ozemlja, ne da bi mu priznavala dosti več kot pravico do dela in življenja, čeprav ga ni načrtno zatirala. Njegovo glavno breme so bile dajatve, posestna nesvoboda, nemoč pred regionalnimi uradi, ker ni užival pravice priziva.

Napis, ki omenja kolegija — poklicni združenji — *centonariorum* in *dendrofororum*, ne izpričuje zatrdno, da bi obstajala na Igu, pač pa da sta imela v njem svoje interese.<sup>14</sup> Prvi, *collegium dendrofororum*, prvenstveno zaradi pridobivanja stavbnega in mizarskega lesa, kuriva in oglja — vsega imajo gozdovi na Igu na pretek — hkrati vodna pot olajšuje in poceni transport do mesta; drugi pa je tam morda iskal odjemalcev za izdelke oblačilne obrti in odej.

Dodati je treba, da vrsta znakov izrazito nakazuje še eno poklicno dejavnost: kovaštvo.<sup>15</sup> Kovaštvo je imelo — v lokalnem merilu — na Igu morda poljedelstvu enakovredno vlogo, če ne večjo. Rudnine ni bilo težko dobiti bodisi iz bližnje okolice, še bolj verjetno pa kar iz površinsko ležeče železne rude *bobovec*. Izdelki se za tedanje razmere podajajo po sebi sami: kmečko orodje, podkove, želbli. Z nedavno odkritega reliefa (slika 5) so pa razvidne tudi druge produkcijske podrobnosti: namreč bodalo, nož, ponev in gotovo še cela vrsta analognih predmetov, poleg klešč in kladiva, ki so upodobljeni na drugih tamkajšnjih reliefih.

Ekonomsko stanje je na osnovi povedanega dokaj jasno. Lov, poljedelstvo, gozd, kamnolomi, železarstvo, nedvomno tudi brodarstvo in tovorništvo ustvarjajo osnove za dokajšnjo lokalno pestrost življenja, vnašajo rahel tok med naseljence in omogočajo, največ do velikosti srednjih kmetij, tudi ekonomski *standard* za posamezne družine. Prebivalci so obdelovali polja za lastne potrebe, izkoriščali gozdove za prodajo lesa, kuhali oglje za obrtnike, se ukvarjali s kovaštvom, ki ga je rimski trgovec vključil v svojo prekupčevalno mrežo, poznali so kamnoseško industrijo — na to kažejo številni nagrobniki ter lokalno železarstvo, ki ga kamnosek nujno potrebuje — verjetno kot delavci v podpeških in drugih kamnolomih. Seveda leži naselje odročno; veliko življenje, v provincialnem merilu, pôlje in vabi, vzgaja in oblikuje konservativem domačinov — vendar šele po rimski zasedbi — onkraj Barja, po glavni žili na Orient iz Akvileje čez *Nauportus* in Emono.

Na osnovi ohranjenega spomeniškega gradiva je za Ig kajpada nemogoče rekonstrui-

rati detaljno podobo zgodovinskega poteka; možno bi ga bilo vključiti v splošno ugotavljanje in sklepanje. Agrarno obrtniško obarvano življenje pa je potekalo v glavnem zatišno, kot je zatišna še danes lega izžanskega naselja. Upravno in mestno središče zanje je bila *Emona* s svojimi tržnimi dnevi. Obstajala je manjša lokalna upravna služba, ki je regulirala vaško vsakdanjost ter tamkajšnje drobnarije.<sup>16</sup>

Da so tudi zgodovinski dogodki pljuskali sèm, kaže na primer leta 271 po n. št. zakopani zaklad, najden 1958 na Igu. Čeprav je v njem več tisoč novcev, pripada vendarle revnejšemu človeku; ta ga je iz strahu pred negotovimi časi, ko so prišli nad Emono in okolico, raje zakopal pred odhodom, kot pa nosil s seboj. Ponj se ni vrnil nikoli.

Če bi se pričela na izžanskem področju načrtna arheološka raziskovanja, bi verjetno ugotovila poseben kratkotrajen razcvet naselja v začetku V. stoletja po n. št., ko so bili na robu bloško-rakitniške planote nad njim zgrajeni zaporni zidovi, ki naj bi preprečili vdira-jočim plemenom vstop v Italijo.<sup>17</sup> V tej fazi, v kateri so bili mobilizirani delno tudi domačini, je postalo lokalno kovaštvo nedvomno aktualno bodisi za izdelavo orožja bodisi za podkovanje živine. Periodično so ob tisti priložnosti zaživela vsa naselja, ki so pa lahko ob nevarnem pokončujočem vpadu ali napadu v hipu zgorela in propadla.

Morda je bil Igu usojen tak konec. Morda pa je v njem ali v njegovi hribovski okolici še dolgo preostalo domačinsko prebivalstvo.

Podrobnosti ne bodo prej jasne, dokler ne bo znanost pričela sistematično preiskovati obdobje med V. in X. stoletjem po n. št. Šele potem se bo dalo odgovoriti na vprašanje, ki vsakogar nedvomno zanima: Kaj so našli Slovani ob prihodu v Alpe, kaj so od ohranjenega prevzeli, kaj uničili, kaj prinesli s seboj in katerim vplivom so bili po naselitvi podvrženi, skratka, iz katerih elementov so gradili svojo posebno duhovno in stvarno kulturo?

OPOMBE

1. CIL I 1467 = P 2286 = III 5777 + add. p. 1729 = 10719 (cf. A. Degrassi, *Inscriptiones Latinae liberae rei publicae*, Firenze 1957, n. 34). I. L. Schoenleben, *Carnolia antiqua et nova sive incolty ducatus Carnioliae annales*, Labaci, I 1681, p. 95, 216, 218. — 2. F. Ramovš. — 3. Emona, *archäologische Studien aus Krain, Laibach 1879*, ki prinaša ogromno staroga gradiva, literature in je, posebno s topografskega stališča, še danes potreben priročnik. — 4. CIL III p. 484. Hoffiller-Saria, *Antike Inschriften aus Jugoslavien*, Zagreb 1958, p. 56. Na obeh citiranih mestih so zbrani vsi doslej znani izžanski napisi. — 5. A. v. Premerstein, J. G. Thal-nitschers *Antiquitates Labacenses*, JOeAI 5, 1902 Bbl. 19. — 6. A. Melik, *Ljubljansko mostiščarsko jezero in dediščina po njem*, Ljubljana 1946, pass. I. Rakovec, *Geološka zgodovina ljubljanskih tal*, *Zgodovina Ljubljane I*, 1955, p. 111 ss. — 7. Cf. K. Deschmann, *Sitzungsberichte d. Mat.-nat. Klasse, Akademie* — Wien 1876, 15 s. L. Rundt, *Zeitschrift für Moorkultur und Torfverwertung III 1905*, 31 ss. — 8. S. Rutar, *MMK 5*, 1892, 65. Cf. op. 6. — 9. Poleg že cit. literature cf. A. Müllner, *Die Römerstrasse über den Laibacher Morast*, LT 6, 1873 IX 20 n. 216 ter *MMK 3*, 1890 p. XII ss. — 10. AIJ 134 = CIL III 5804 = 10751. — 11. Liv. XLIII 5, 1—10 (leto 170 pred n. št.). — 12. Strabo V 1, 8 C 214. — 13. J. Sašel, *Contributo alla conoscenza del commercio con gli schiavi norici ed illirici alla fine del periodo repubblicano*, *Atti del III Congresso Internazionale di Epigrafia Greca e Latina*, Roma 1959, 145 ss. — 14. AIJ 127 = CIL III 10759 + add. p. 2528<sup>26</sup>. — 15. CIL III 10759 (Ižanski grad; klešče, kladivo, naklo); AIJ 157 = 10745 (Strahomer; klešče, kladivo, naklo); fragment novega nagrobnika iz Staj, na katerem je bil pod napisom relief klešč, kladiva in nakla, kar pa danes ni več vidno; nov relief iz Iške vasi, glej sliko 5; prim. CIL III 3824 (Igr; na katerem naj bi bile upodobljene motika in široka sekira, vendar spada spomenik danes med pogrešane). — 16. J. Sašel, *Ziva antika 5*, 1955, 380. — 17. A. Degrassi, *Il confine nord-orientale dell'Italia romana*, Bern 1954, 131 ss.

