

## STAROSLOVENSKI GROBOVI V TREBNJEM

(Začasno poročilo)

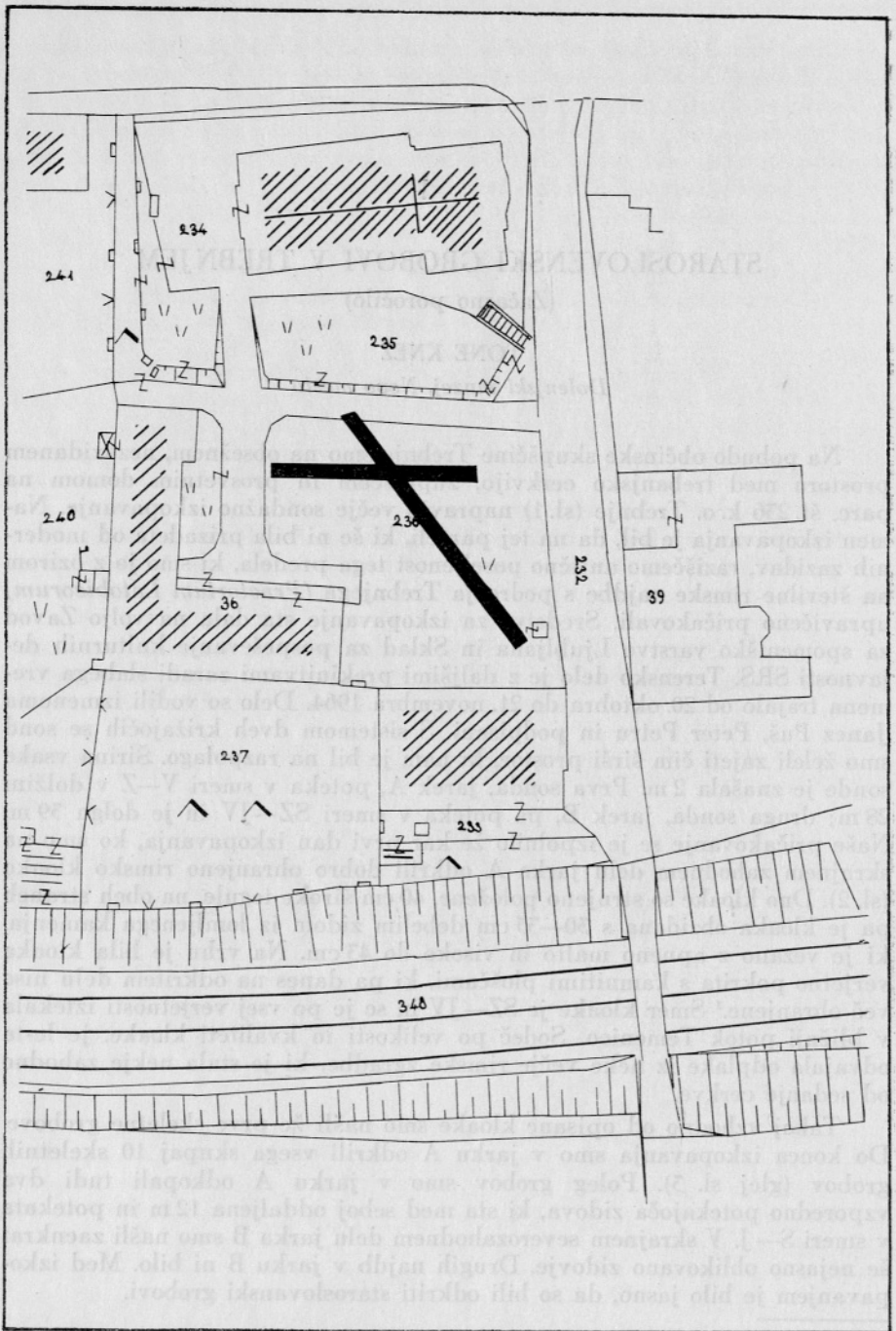
TONE KNEZ

*Dolenjski muzej, Novo mesto*

Na pobudo občinske skupščine Trebnje smo na obsežnem, nezazidanem prostoru med trebanjsko cerkvijo, župniščem in prosvetnim domom na parc. št. 236 k. o. Trebnje (sl. 1) napravili večje sondažno izkopavanje. Namen izkopavanja je bil, da na tej parceli, ki še ni bila prizadeta od modernih zazidav, raziščemo antično poseljenost tega predela, ki smo jo z ozirom na številne rimske najdbe s področja Trebnjega (*Praetorium Latobicorum*) upravičeno pričakovali. Sredstva za izkopavanje sta dala na voljo Zavod za spomeniško varstvo Ljubljana in Sklad za pospeševanje kulturnih dejavnosti SRS. Terensko delo je z daljšimi prekinitvami zaradi slabega vremena trajalo od 20. oktobra do 21. novembra 1964. Delo so vodili izmenoma Janez Puš, Peter Petru in podpisani. S sistemom dveh križajočih še sond smo želeli zajeti čim širši prostor, ki nam je bil na razpolago. Širina vsake sonde je znašala 2 m. Prva sonda, jarek A, poteka v smeri V—Z v dolžini 28 m; druga sonda, jarek B, pa poteka v smeri SZ—JV in je dolga 39 m. Naše pričakovanje se je izpolnilo že kar prvi dan izkopavanja, ko smo na skrajnem zahodnem delu jarka A odkrili dobro ohranjeno rimsko kloako (sl. 2). Dno kloake so strnjeno položene, 40 cm široke tegule, na obeh straneh pa je kloaka obzidana s 30—35 cm debelim zidom iz lomljenega kamnja, ki je vezano z apneno malto in visoko do 43 cm. Na vrhu je bila kloaka verjetno pokrita s kamnitimi ploščami, ki pa danes na odkritem delu niso več ohranjene.<sup>1</sup> Smer kloake je SZ—JV in se je po vsej verjetnosti iztekala v bližnji potok Temenico. Sodeč po velikosti in kvaliteti kloake, je le-ta odvajala odplake iz neke večje rimske zgradbe, ki je stala nekje zahodno od sedanje cerkve.

Takoj vzhodno od opisane kloake smo našli že prve skeletne grobove. Do konca izkopavanja smo v jarku A odkrili vsega skupaj 10 skeletnih grobov (glej sl. 3). Poleg grobov smo v jarku A odkopali tudi dva vzporedno potekajoča zidova, ki sta med seboj oddaljena 12 m in potekata v smeri S—J. V skrajnem severozahodnem delu jarka B smo našli zaenkrat še nejasno oblikovano zidovje. Drugih najdb v jarku B ni bilo. Med izkopavanjem je bilo jasno, da so bili odkriti staroslovanski grobovi.

<sup>1</sup> Po pripovedovanju očividcev so pred leti našli na prostoru, kjer poteka rimska kloaka, kamnite plošče, ki so jih nato pobrali in z njimi tlakovali stezo na župnijskem vrtu.



Sl. 1. Katastrski načrt z vrisanimi sondami  
 Abb. 1. Katasterplan mit eingezeichneten Sonden



Sl.2. Pogled na odkrito rimsko kloako

Abb.2. Ansicht der freigelegten römertzeitlichen Kloake

#### Opis grobov:<sup>2</sup>

Grob 1 leži vkopan tik ob vzhodni steni rimske kloake. Je še neodkrit, ker smo našli šele nožne kosti v vogalu med kloako in robom jarka A, ostali del skeleta pa leži še zunaj izkopanega jarka. Smer tega groba je verjetno vzporedna z rimsko kloako.

<sup>2</sup> Iz tehničnih razlogov osteološki material iz grobov ni mogel biti pravočasno antropološko opredeljen. Zato so moji antropološki podatki zelo splošni in neobvezni. Razumljivo je, da bo pri zaključni obdelavi gradiva po končanem izkopavanju priključeno tudi ustrezno antropološko poročilo.

Grob 2 je tudi ležal zelo blizu kloake. Skelet je bil iztegnjen na hrbtu, z rokami, položenimi v krilo. Sodeč po kosteh, je v grobu bila pokopana mlajša oseba. Orientacija skeleta je S—J, z majhnim odklonom proti zahodu. Edini pridatek v grobu je bil bronast prstan na prstancu desne roke. Prstan ni sklenjen, oba konca se končujeta z odebeljenima glavicama. Premer 2,4 cm, debelina 2,5 mm. (T. 1: 1.)

Grob 3 je bil najden ob severnem robu jarka A. V njem je bila pokopana mlajša oseba v smeri SZ—JV, iztegnjena na hrbtu, z rokami v krilu. Pridatki: a) Tenak obsenčni obroček iz bronaste žice, ovalne oblike, nesklenjen, s presegaajočima koncema. Na enem koncu se obroček zaključí z odebelitvijo. Premer 2,9 cm, debelina 2 mm (T. 1: 2). b) Bronast obsenčni obroček iz močnejše žice okroglega preseka. Nekoliko ovalno oblikovan in nesklenjen. En konec obročka se zaključí z odebelitvijo. Premer 2,9 cm, debelina do 3 mm (T. 1: 3). c) Na desni strani prsi smo našli poznorimsko bronasto križno fibulo s čebulastimi odebelitvami. Srednje čebulice in igle ni. Dolžina 4,9 cm, širina 3,7 cm (T. 1: 4). Oba obsenčnika sta bila najdena na levi strani lobanje.

Grob 4 predstavljajo le fragmentarno ohranjene drobne kosti zelo majhnega otroka. Lega in smer skeleta nedoločljiva. Brez pridatkov.

Grob 5. Okostje odrasle osebe, ki je bila orientirana v smeri SSZ—JJV. Lega iztegnjena na hrbtu, desna roka iztegnjena ob telesu, leva počiva v krilu. Brez pridatkov.

Grob 6. Slabo ohranjen skelet odrasle osebe, orientiran v smeri S—J s 15° odklona proti zahodu. Lega hrbtna, iztegnjen. Brez pridatkov.

Grob 7. Deloma poškodovan skelet starejše osebe, ki je ležala v smeri V—Z, iztegnjena na hrbtu, z rokami ob telesu. Brez pridatkov.

Grob 8. Skelet odrasle starejše osebe je ležal tesno vzporedno ob grobu 7, samo 90 cm bolj vzhodno. Desna stran skeleta je bila deloma uničena zaradi recentnega vkopa. Ležal je v smeri V—Z, iztegnjen na hrbtu, z rokami položenimi v krilo. Pridatki: a) krožno oblikovan kos tanke bronaste žice, ki je morda del obsenčnega obročka ali pa locenj uhana; premer 2 cm, debelina 1,5 mm (T. 1: 5); b) posrebrnen masiven bronast uhan belobrdskega tipa s stiliziranim grozdastim priveskom. Uhan je vlit v kalupu, livni šiv je dobro viden. Ohranjena višina 4,1 cm, širina 2,5 cm (T. 1: 6). Oba pridatka smo našli na desni strani lobanje.

Grob 9. Od kolen navzdol poškodovan skelet odrasle osebe. Ležala je iztegnjena na hrbtu, z rokami ob telesu. Smer okostja V—Z, s 15° odklona proti jugu. Brez pridatkov.

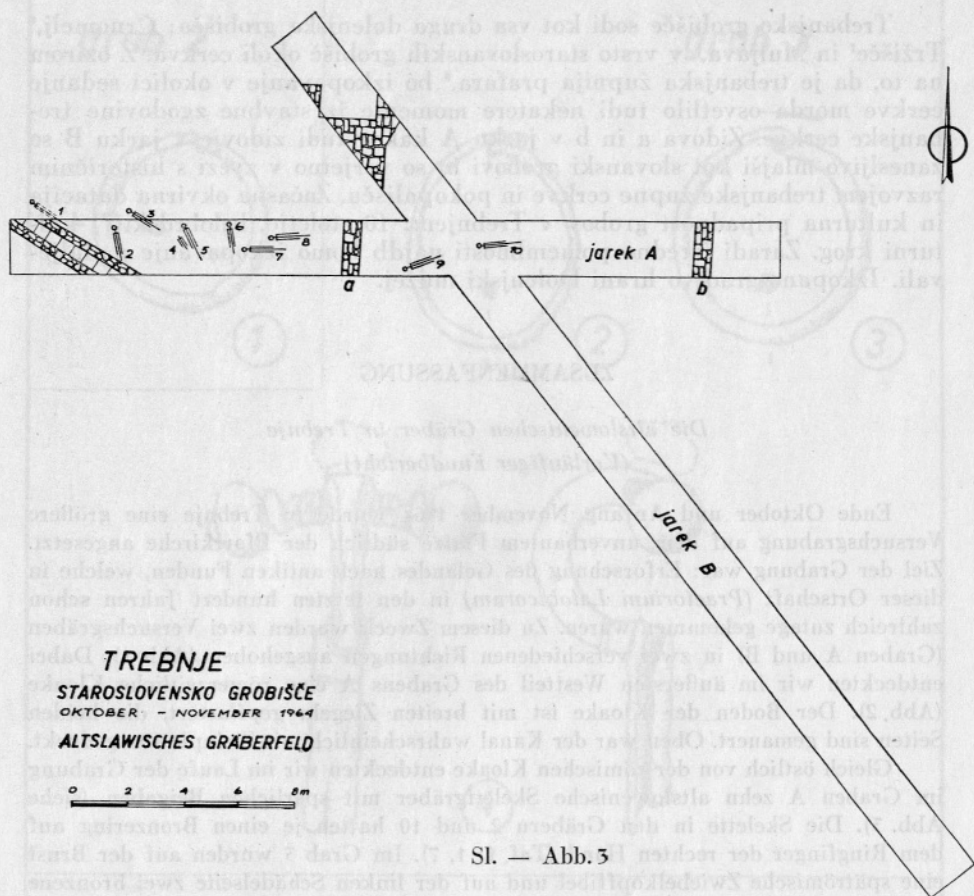
Grob 10 predstavlja zelo močan skelet odrasle moške osebe v iztegnjeni legi na hrbtu in z rokami ob telesu. Smer skeleta V—Z. Pridatek: masiven prstan iz bronaste žice, skoraj kvadratnega preseka. Prstan ni sklenjen in se proti koncu zožuje. Premer 2,5 cm, največja debelina 3,5 mm (T. 1: 7).

Vsi grobovi so bili najdeni v globini od 105—110 cm pod današnjo površino, ki pa ni več prvotna, ker je bila pred desetletjem močno znižana. Pri nobenem skeletu nismo opazili sledove lesa, ki bi kazali na pokop v krstah oziroma na deskah. Preseneča neenotnost orientacije grobov, ki se giblje od skoraj severno—južne do strogo vzhodno—zahodne smeri. Dokler ne bomo odkrili večjega števila grobov, iz tega podatka še ne moremo narediti zaključkov. Presenetljiva je najdba poznorimske fibule v grobu 3, ki skupaj z dvema obsenčnima obročkoma dokazuje, da so Slovani po naselitvi v naših krajih s pridom uporabljali tudi v razvalinah antičnih naselij pobrane predmete vsakdanje rabe. Popolnoma analogen primer je znan iz Smokuča<sup>3</sup> na Gorenjskem.

V okviru zaenkrat še redkih slovanskih najdišč na Dolenjskem je trebanjsko prvo, na katerem je bil najden uhan belobrdskega tipa. Seveda ne

<sup>3</sup> A. Valič, Varstvo spomenikov 8, 1960/61, 257.





Sl. — Abb. 5

moremo na podlagi enega samega uhana teh grobov že z gotovostjo pripisati belobrdskega kulturnemu krogu, kajti obsenčniki na drugi strani govore za ketlaško skupino.<sup>4</sup> Gotovo pa so bili ljudje, ki so pokopani na trebanjskem grobišču, v živahnih stikih (dolina reke Krke in trasa nekdanje rimske itinerarske ceste *Emona—Siscia*) z onimi iz belobrdskega kulturnega območja v Posavju. Pri iskanju analogij za časovno in kulturno opredelitev trebanjskih grobov in določanju njihovega historičnega mesta v okviru Dolenjske bi morali v prvi vrsti preveriti najdbe iz staroslovanskih grobov v Rojah pri Moravčah,<sup>5</sup> kjer so izkopali okoli 50 skeletnih grobov. To najdišče je doslej še vedno največje dolenjsko grobišče iz tega časa. Žal je gradivo v muzeju na Dunaju in tako nismo mogli gradiva podrobno preveriti, da bi ga lahko ustrezno povezali z grobovi v Trebnjem.

<sup>4</sup> A. Valič, AV 13—14, 1962—1963, 569. A. Valič, Staroslovansko grobišče na blejskem gradu, Situla 7, 1964, 36 ss.

<sup>5</sup> R. Ložar, GMDS 20, 1959, 185, z navedbo starejše literature. Primerjaj še: MAGW 33, 1905 (68); J. Pečnik, IMK 14, 1904, 29; J. Szombathy, MAGW 41, 1911 (20).

Trebanjsko grobišče sodi kot vsa druga dolenska grobišča: Črnomelj,<sup>6</sup> Tržišče<sup>7</sup> in Muljava,<sup>8</sup> v vrsto staroslovanskih grobišč okoli cerkva. Z ozirom na to, da je trebanjska župnija prafara,<sup>9</sup> bo izkopavanje v okolici sedanje cerkve morda osvetlilo tudi nekatere momente iz stavbne zgodovine trebanjske cerkve. Zidova a in b v jarku A kakor tudi zidovje v jarku B so zanesljivo mlajši kot slovanski grobovi in so verjetno v zvezi s historičnim razvojem trebanjske župne cerkve in pokopališča. Začasna okvirna datacija in kulturna pripadnost grobov v Trebnjem: 10. stoletje, belobrdski(?) kulturni krog. Zaradi izredne pomembnosti najdb homo izkopavanje nadaljevali. Izkopano gradivo hrani Dolenjski muzej.

## ZUSAMMENFASSUNG

### *Die altslowenischen Gräber in Trebnje (Vorläufiger Fundbericht)*

Ende Oktober und Anfang November 1964 wurde in Trebnje eine größere Versuchsgrabung auf dem unverbautem Platze südlich der Pfarrkirche angesetzt. Ziel der Grabung war: Erforschung des Geländes nach antiken Funden, welche in dieser Ortschaft (*Praetorium Latobicorum*) in den letzten hundert Jahren schon zahlreich zutage gekommen waren. Zu diesem Zweck wurden zwei Versuchsgräben (Graben A und B) in zwei verschiedenen Richtungen ausgehoben (Abb. 1). Dabei entdeckten wir im äußersten Westteil des Grabens A eine römische Kloake (Abb. 2). Der Boden der Kloake ist mit breiten Ziegeln gepflastert, die beiden Seiten sind gemauert. Oben war der Kanal wahrscheinlich mit Steinplatten gedeckt.

Gleich östlich von der römischen Kloake entdeckten wir im Laufe der Grabung im Graben A zehn altslowenische Skelettgräber mit spärlichen Beigaben (siehe Abb. 3). Die Skelette in den Gräbern 2 und 10 hatten je einen Bronzering auf dem Ringfinger der rechten Hand (Taf. 1: 1, 7). Im Grab 5 wurden auf der Brust eine spätrömische Zwiebelkopffibel und auf der linken Schädelseite zwei bronzene Schläfenringe gefunden (Taf. 1: 2, 3, 4). Die beiden Schläfenringe sind dem Kottlacher Kulturkreise zuzuschreiben.<sup>5</sup> Grab 8 enthielt einen dünnen Schläfenring und einen Ohrring vom Bijelo Brdo-Typus aus versilberter Bronze (Taf. 1: 5, 6). Die Lage der Bestatteten ist eine gestreckte Rückenlage mit am Körper ausgestreckten Armen, oder die Arme lagen im Schoß. Die Richtung der Skelette schwankt von nord-südlicher bis zu genau ost-westlicher Richtung. Holzreste von Särgen, oder Brettern wurden nicht gefunden. Die beiden Mauern im Graben A, sowie das Gemäuer im Graben B sind sicher jüngeren Datums als die Skelettgräber und hängen wahrscheinlich mit der Baugeschichte der Pfarrkirche, die eine Urfarre ist, zusammen. Das Gräberfeld in Trebnje gehört zu den frühmittelalterlichen altslawischen Nekropolen, die um Kirchen angelegt waren. Vorläufig können wir das Gräberfeld in Trebnje an Hand der diesjährigen Funde in den Bijelo Brdo-Kulturkreis des 10. Jahrhunderts einreihen.

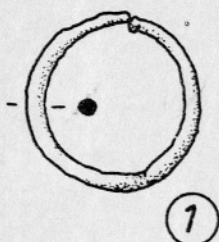
<sup>6</sup> V. Šribar, Situla 4, 1961, 81 ss.

<sup>7</sup> Najdba iz leta 1964. Še ni objavljeno.

<sup>8</sup> Najdba iz leta 1964. Še ni objavljeno.

<sup>9</sup> Trebanjski župnik Rütard se prvič omenja leta 1165. F. Kos, Gradivo 4 (1915), 462. F. Schumi, Urkb. f. Krain 1 (1882/85), št. 128.

grob 2

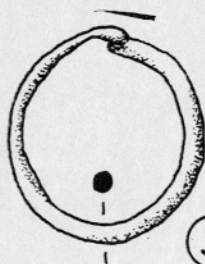


①

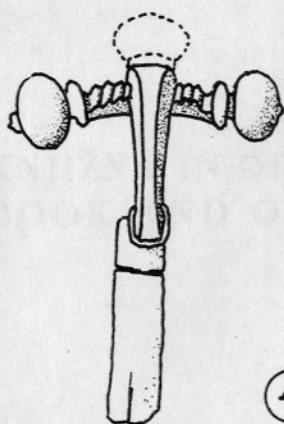
grob 3



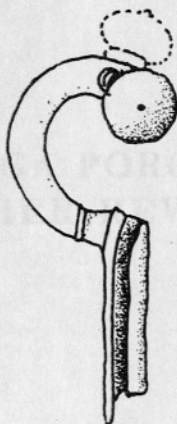
②



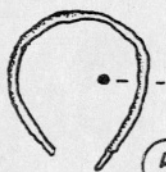
③



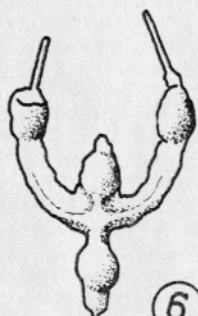
④



grob 8

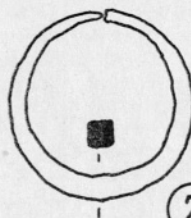


⑤



⑥

grob 10



⑦

Trebnje. Pridatki v staroslovenskih grobovih. Vse  $\frac{1}{1}$   
 Trebnje. Beigaben in altslowenischen Gräbern. Alles  $\frac{1}{1}$