



DOLENJSKI GOZDAR

glasilo delavcev
gozdnega gospodarstva
novo mesto

LETNIK XXIII.

NOVO MESTO, APRIL 1986

ŠTEVILKA 3

*Ob dnevu ustanovitve OF in mednarodnem
prazniku dela vsem delavcem čestitamo
in želimo veliko delovnih uspehov!*

uredništvo



Poslovni uspeh gozdnega gospodarstva Novo mesto v letu 1985

Leta 1985 smo dosegli ugodne poslovne rezultate tako v družbenem kot v zasebnem sektorju gospodarjenja. V družbenem sektorju je proizvodnja znašala 136.988 m³ lesa, kar je bilo na ravni leta 1984, prodaja pa je bila dosežena v višini 143.155 m³ lesa, kar je za 3% manj kot leta 1984. V zasebnem sektorju smo odkupili oziroma sami posekali 68.326 m³ lesa ali za 23% več kot v prejšnjem letu, prodali pa 68.529 m³ lesa ali za 18% več. Skupna proizvodnja v obeh sektorjih je znašala 205.314 m³ lesa ali za 7% več, skupna prodaja pa 211.684 m³ lesa ali za 3%

več kot leta 1984. V družbenem sektorju ni bilo mogoče povečati proizvodnje, ker smo že v preteklih letih proizvajali zaradi zahtev stabilizacije gospodarstva količine, ki so bile kot višek načrtovane za leto 1985. V zasebnem sektorju je proizvodnja v letu 1985 izredno močno porastla. Na tak porast so vplivale predvsem višje prodajne in s tem tudi odkupne cene, ki so spodbujale odkup lesa. Poleg tega so v težkih gospodarskih razmerah kmetje začeli posegati tudi po rezervah, od katerih je najpomembnejša vsekakor gozd. Prodajne cene so bile v letu 1985 za

98% višje kot v letu 1984, kar pomeni, da so bile za okrog 18% višje od splošnega porasta cen, kar je vsekakor vplivalo na večji odkup lesa iz zasebnega sektorja.

OBRAČUN

Leta 1985 je veljal nov obračunski sistem, ki ne omogoča dobre primerjave bilančnih podatkov s preteklim letom. Sprejet je bil tudi novi zakon o gozdovih, ki obravnava biološko amortizacijo med porabljenimi sredstvi, medtem ko je bila prej to obveznost iz dohodka.

Celotnega prihodka smo dosegli 3.943 milijonov din ali za 107% več kot v letu prej. Čistega prihodka, ki je najbolj primerljiva kategorija poslovnega uspeha glede na spremembo obračunskega sistema, je bilo 1.212 milijonov din ali za 99% več. Osebnih dohodke smo uspeli glede na dobre poslovne rezultate nekoliko bolj uskladiti z osebnimi dohodki v panogi in doseči ustrezno razmerje do povprečnih osebnih dohodkov v gospodarstvu republike.

OSEBNI DOHODKI

Masa obračunanih osebnih dohodkov znaša 801 milijonov, kar je za 103% več kot v prejšnjem letu. Povprečni osebni dohodek (Nadaljevanje na 22. strani)

znaša 68.591 din (108% več). Za sklade smo namenili 412 milijonov din, kar je za 90% več kot v letu 1984, za poslovni sklad je namenjeno 220 milijonov din (116% več). Ta sredstva bomo s sredstvi amortizacije porabili za investicije v letošnjem letu. Za rezervni sklad smo izločili 60 milijonov din (za 67% več). Za sklade skupne porabe je bilo namenjeno 76 milijonov din ali za 46% več kot leta 1984. Indeks pri skupni porabi je nekoliko manjši zato, ker smo v preteklem letu izločili v skupno porabo sredstva, namenjena za nakup počitniških kapacitet na otoku Cresu in za ureditev menze v Črnomlju. Za stanovanjski sklad je bilo namenjeno 55 milijonov din, od tega 20 milijonov po zaključnem računu tako, da so stanovanjska sredstva večja za 105% v primerjavi s prejšnjim letom.

Za gozdnogojitvena dela smo porabili 332 milijonov, za odkazilo 78 milijonov, za urejanje gozdov 14 milijonov, za znanstveno raziskovalno delo 20 milijonov in za nakup gozdov 4 milijone din, kar da skupaj 448 milijonov din.

Osnovna sredstva smo povečali za 139 milijonov din, in sicer aktivna osnovna sredstva za 85 milijonov in nedokončane investicije pri osnovnih sredstvih za 53 milijonov din. Osnovna sredstva sklada skupne porabe smo povečali za 16 milijonov din.

DOPLAČILA ZA ODKUPLJEN LES

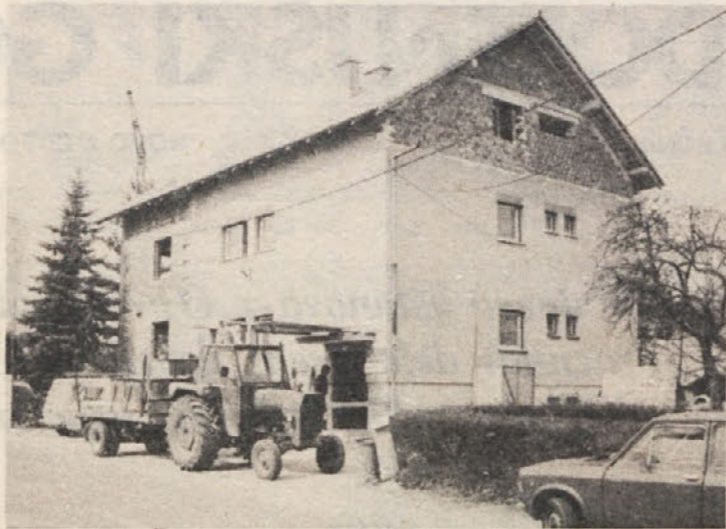
Poslovni uspehi so bili ugodni v vseh tozidih družbenega sektorja. V zasebnem sektorju smo na podlagi ugodnih poslovnih rezultatov v 9-mesečnem obračunu doplačali za odkupljen les 10 — 15%, kar je zelo ugodno vplivalo na odkup. Ob zaključnem računu smo namenili tudi 20.000 din na zaposlenega v tok-ih za kmete kooperante — za sklad skupne porabe. To je v končni fazi zmanjšalo poslovni uspeh v zasebnem sektorju. Pri delitvi čistega dohodka smo namenili po zaključnem računu 20 milijonov din za stanovanjski sklad. Ta sredstva bodo razdeljena za kreditiranje stanovanjske izgradnje in za nakup novih družbenih stanovanj v letošnjem letu.

Lani smo prispevali tudi 22 milijonov sredstev rezervnega sklada za tozid v Račjem selu in za tozid Bor Krško kot sanacijski kredit. Tudi za finančno sanacijo Industrije motornih vozil Novo mesto smo prispevali 22 milijonov din ta-

ko, da smo jim odpisali že odstopljena sredstva sklada skupnih rezerv.

Iz naštetih podatkov lahko zaključimo, da je poslovanje naše delovne organizacije v preteklem letu bilo uspešno.

Novo mesto, 7. marca 1986
Milan Dragišič, dipl. oec.



Z razširitvijo upravne stavbe na Šmihelski cesti bosta TOZD in TOK Novo mesto pridobila prepotrebne nove poslovne prostore. (Foto: Mirko Bajt)

POSLOVNI USPEH GOZDNEGA GOSPODARSTVA NOVO MESTO OD 1. JANUARJA 1985 DO 31. DECEMBRA 1985

Zap. št.	Elementi	SKUPAJ GG	TOZD NOVO MESTO	TOZD STRAŽA	TOZD PODTURN	TOZD ČRMOŠNJICE
1.	Celotni prihodek	3.942.940.802	413.329.346	490.769.248	439.875.157	333.846.783
2.	Materialni stroški	1.971.170.138	175.586.339	146.931.206	122.123.409	133.523.347
3.	Amortizacija	355.442.231	49.571.362	63.479.178	72.836.405	58.829.389
4.	Dohodek (1.2.3)	1.616.328.431	188.171.645	280.358.864	244.915.342	141.494.046
5.	Obveznosti iz dohodka	403.985.779	51.295.577	60.885.721	62.392.146	39.540.038
6.	Čisti dohodek	1.212.342.652	136.876.068	219.473.143	182.523.196	101.954.008
7.	Za osebne dohodke	800.713.992	95.290.446	104.357.592	93.527.382	73.865.516
8.	Za sklade skupaj	411.628.659	41.585.621	115.115.550	88.995.814	28.088.492
9.	Za rezervni sklad	60.307.649	7.526.866	11.214.355	9.796.614	5.659.761
10.	Za sklad skupne porabe (skupaj) od ztega:	130.883.268	17.397.772	17.358.840	16.518.172	10.152.522
	- stan.del med letom	34.879.679	4.337.983	4.538.426	4.287.773	2.991.931
	- stan.del po ZR	20.000.000	2.454.400	2.310.400	2.212.800	1.660.800
	- drugi del skl.skup.por.na zaposl.	52.259.140	7.140.000	6.720.000	6.440.000	4.830.000
	- za kooper.	2.800.000	-	-	-	-
	- za družb. službe	20.944.449	3.465.389	3.790.014	3.577.599	669.791
11.	Za poslovni sklad (skupaj) od tega:	220.437.741	16.660.983	86.542.355	62.681.028	12.276.208
	- posojilo za nerazvite	27.917.957	3.987.185	7.707.275	5.681.781	1.794.715
	- združenje za ceste	11.927.937	1.405.357	4.744.529	2.227.901	1.276.373
	- združevanje za luke	1.571.265	185.157	624.951	293.460	168.151
	- združevanje za letal.zmoglj.	320.648	37.780	127.541	59.800	34.316
	- združevanje za nafto in plin	5.835.619	687.536	2.321.248	1.089.994	624.560
	- združevanje za železnice	9.233.958	1.087.799	3.673.184	1.724.826	988.314
	- za AMZ Črnomelj	562.721	-	-	-	312.441
	Poprečno število zaposlenih	759	102	96	92	96
	Poprečni mesečni osebni dohodek	68.591	60.462	69.275	69.788	72.603

v obdobju od 1. januarja 1985 do 31. decembra 1985 v primerjavi s istim obdobjem preteklega leta in planom za leto 1985

Zap. št.	Elementi	Doseženo od 1.1.84-31.12.84	Plan 1985	Doseženo od 1.1.85-31.12.85	I N D E K S	
				dos 85/84	85/plan	
1.	Celotni prihodek	1.901.150.296	3.310.430.000	3.942.940.802	207	119
2.	Materialni stroški	821.112.544	1.531.418.000	1.971.170.138	240	129
3.	Amortizacija	82.274.425	407.992.000	355.442.231	432	87
4.	Dohodek (1-2-3)	997.763.327	1.371.020.000	1.616.328.431	162	118
5.	Obveznosti iz dohodka	387.278.534	337.787.000	403.985.779	104	120
6.	Čisti dohodek	610.484.793	1.033.233.000	1.212.342.652	199	117
7.	Za osebne dohodke	393.681.432	622.576.000	800.713.992	203	129
8.	Za sklade (6-7 ali 10+11+12+13)	216.803.360	410.658.000	411.628.659	190	100
9.	Izguba	-	-	-	-	-
10.	Za poslovni sklad	101.857.671	261.320.080	220.437.741	216	84
11.	Za rezervni sklad	36.066.804	51.810.920	60.307.649	167	116
12.	Za sklad skupne porabe (prosti del)	52.113.474	64.498.081	76.003.589	146	118
13.	Za sklad skupne porabe (stanovanjski del)	26.765.411	33.028.919	54.879.679	205	166
14.	Povprečno št. zaposlenih	771	735	759	98	103
15.	Povprečni neto OD	32.990	51.528	68.591	208	128
16.	Izp.ared.skup.porabe (prosti del)	-	-	-	-	-

POSLOVNI USPEH GOZDNEGA GOSPODARSTVA NOVO MESTO OD 1. JANUARJA 1985 DO 31. DECEMBRA 1985

TOZD ČRNO MELJ	TOZD TR. IN GR.	TOZD VRT. IN HORT.	TOK N. MESTO	TOK ČRNO MELJ	TOK TREBNJE	DSSS
328.148.759	402.765.221	91.624.850	601.531.377	435.578.982	241.246.287	164.224.787
109.917.287	193.864.131	43.232.899	493.819.747	353.049.003	150.504.324	48.618.443
44.619.584	43.077.680	2.286.821	2.935.419	3.598.805	7.238.449	6.969.139
173.611.888	165.823.409	46.105.130	104.776.210	78.931.173	83.503.513	108.637.205
40.603.294	49.462.394	9.985.487	25.033.722	21.088.157	22.152.714	21.546.527
133.008.594	116.361.015	36.119.642	79.742.488	57.843.016	61.350.799	87.090.678
94.147.687	90.814.865	31.496.086	62.419.655	45.480.799	36.363.032	72.950.930
38.860.907	25.546.150	4.623.556	17.322.833	12.362.217	24.987.766	14.139.748
6.944.476	6.632.936	1.844.205	4.191.048	3.157.247	3.340.141	-
13.459.788	14.070.294	2.779.351	11.531.956	7.543.783	5.931.040	14.139.748
3.851.668	4.056.587	1.470.264	2.772.195	1.887.256	1.424.652	3.260.942
2.236.800	1.756.800	-	1.395.200	1.107.200	865.600	4.000.000
6.510.000	5.110.000	1.309.087	4.060.000	3.220.000	2.520.000	4.400.053
-	-	-	1.160.000	920.000	720.000	-
861.320	3.146.907	-	2.144.561	409.327	400.788	2.478.753
18.456.643	4.842.920	-	1.599.829	1.661.186	15.716.585	-
2.913.751	4.029.584	282.874	-	598.538	922.254	-
661.489	696.247	70.605	101.068	334.421	409.752	-
87.152	91.731	9.302	13.316	44.060	53.985	-
17.783	18.717	1.898	2.717	8.990	11.016	-
323.615	340.617	34.541	49.445	163.607	200.460	-
512.017	538.918	54.651	78.231	258.855	317.163	-
175.032	-	-	-	75.248	-	-
93	73	34	58	46	36	60
68.364	74.162	57.838	67.200	62.318	64.388	79.443



Ne kuri v gozdovih

Srečen dan

Pravijo zanj:
petek slab začetek.
Pravijo mu:
petek črni dan.
Zame pa je petek
srečen dan,
vedno težko
čakam nanj.

Židane sem volje
že, ko zjutraj
v službo grem.
Kar smeji se mi, ker vem:
jutri bo sobota.

Jutri bo sobota,
službe prosti dan,
ko pri hiši,
kaj brkljam,
zidam in vrtnarim,
grem v vinograd,
vežem trsje
in pri tem sanjarim.

Ko ob delu
se sprostim,
ko me zemlje
vonj prevzame,
v mislih svojih
svet gradim
in na pašo
dam možgane.

Ko na
službene skrbi pozabim,
ko v gori
je veselo,
in prijatelja povabim
na kozarec črnega.

Včasih se pa
vse podre:
delovna sobota je
in v službi
sem dežurni.

SLAVKO KLANČIČAR

Gospodarjenje na območju SDK Novo mesto

Temeljitejšo sodbo o sklepnem računu GG Novo mesto si bomo ustvarili, če ga bomo primerjali z obračunom za vse gospodarstvo v regiji, ki so ga sestavili na novomeški podružnici SDK (samo gospodarstvo občine Novo mesto je predložilo 109 sklepnih računov).

Ker se območje GG Novo mesto precej dobro prekriva z območjem regije, ki jo obravnava SDK Novo mesto, navajamo najpomembnejše kazalce iz vsote sklepnih računov za vso regijo.

Razmere za gospodarjenje tudi lani niso bile ugodne. Nasprotno, bile so zelo težavne zaradi povečane zadolžitve, zaradi izgub in pomanjkanja trajnih obratnih sredstev, povečanja obresti za kredite in zaradi sprememb v obračunskem sistemu. Cilje dolgoročne ustalitve gospodarstva, povečanje proizvodnje, finančno okrepitve organizacij združenega dela, zmanjšanje inflacije ter povečanje izvoza le s težavo dosežemo. Industrijska proizvodnja se je celo zmanjšala za 1,7%. Ugodnejši so podatki o izvozu, saj so se prihodki, ustvarjeni na tujem trgu, povečali za 119,4%, torej za več kot celotni prihodek (90,8%). Izvoz je za 15% večji kot uvoz. Uspeh v izvozu je še pomembnejši, če upoštevamo, da so se denarne spodbude zanj lani zmanjšale. Delež celotnega prihodka, ustvarjenega na tujem trgu, se je povečal od 22,4% leta 1984 na 25,9% leta 1985. Uspehi v izvozu (rast, delež) so v regiji boljši od poprečnih za vso republiko.

Porabljena sredstva so se povečala za 103%, znotraj njih pa materialni stroški za 85%, amortizacija za 65% (kar je glede na vzdrževanje in obnovo osnovnih sredstev premalo), največ pa so se povečale obresti za kredite, za 130%. Pri nekaterih delovnih organizacijah gre že kar 30% dohodka za obresti.

Pripomniti je treba, da so porabljena sredstva v sklepnem računu prikazana večja zaradi nekaterih izdatkov, ki smo jih prej pokrivali iz dohodka, sedaj pa iz celotnega prihodka. Če bi jih prikazali tako kot v bilanci za leto 1984, potem bi bila rast le 87,4%, to je manj od celotnega prihodka, kar kaže na boljše gospodarjenje. Leta 1984 je bilo namreč na 100 din porabljenih sredstev ustvarjenega 121,1 din celotnega prihodka, leta 1985 pa 123,2 din.

Cene so se povečale za 94,8% v proizvodnji, na drobno za 79,3%, življenjski stroški pa za 79,4%.

Povprečni mesečni osebni dohodki na delavca so lani v regiji znašali 47.703 din in se povečali za 92%, iz česar sledi, da so se za nekaj odstotkov povečali tudi realni osebni dohodki. Poprečje OD

zaostaja za republiškimi. Za višino osebnih dohodkov velja, da je pomembnejše, kje kdo dela, kot pa kaj in koliko dela. To pa učinkovitosti prav gotovo ne spodbuja.

Svetlejša stran lanskega poslovanja je zmanjšanje izgub od 1.353 milijonov din leta 1984 na 16,5 milijone din po sklepnih računih za 1985. leto. Delovna organizacija IMV je namreč končala tekoče poslovanje brez izgube, odpisane

pa so ji bile tudi obresti iz prejšnjih let.

Akumulativna sposobnost v primerjavi s celotnim prihodkom upada (povečanje akumulacije za 45,9%), prav tako sredstva za reprodukcijo (povečanje za 56,2), povečuje pa se zadolženost.

Iz bilance finančnega stanja, ki podaja še temeljitejšo sliko o gospodarjenju, navajamo le dve

ugotovitvi. Skupno premoženje gospodarstva je bilo konec leta 1985 za 57,9% večje kot pred enim letom, kar pomeni v primerjavi z rastjo inflacije (79,4%) realno znižanje. Stopnja odpisanosti osnovnih sredstev se je povečala s 54,7 v letu 1984 na 56,7% v letu 1985.

Sklepni računi gospodarskih organizacij na območju novomeške SDK kažejo poleg svetlih strani tudi temnejše in napovedujejo, da pot do ozdravitve gospodarstva ne bo lahka.

Zagotavljanje ustrezne prve pomoči na deloviščih

V praksi prihaja dokaj pogosto do nejasnosti, predvsem v zvezi z zagotavljanjem prevoza težje poškodovanih delavcev do zdravstvenih ustanov. O tem podajamo naslednja pojasnila oz. mnenja.

Pravilnik o opremljenosti in postopku za prvo pomoč in o organiziranju reševalne službe za primer nesreče pri delu (Ur. list SFRJ št. 21/71), ki še vedno velja, določa v 19. členu, da za organiziranje prve pomoči delavcem, zaposlenih pri izkoriščanju gozdov, veljajo 133., 134. in 135. členi Pravilnika o higienskih in tehničnih varstvenih ukrepih pri izkoriščanju gozdov (Ur. list SFRJ št. 41/61). Vendar je ta pravilnik na območju SR Slovenije prenehal veljati po izidu Pravilnika o varstvu pri delu v gospodarstvu (Ur. list SRS, št. 15/79). Ker pa slednji ne obravnava organizacije prve pomoči, lahko smatramo, da še vedno veljajo za to področje določila iz starega, ki glede zagota-

vljanja prevoza poškodovanih delavcev določa v 134. členu naslednje:

Na delovišču, kjer je zaposlenih več kot 25 delavcev, morajo biti zagotovljena in vedno pri rokah predpisana nosila za prenos ponesrečencev ter ustrezno vozilo za prevoz, če bi bilo treba nujno prepeljati huje ponesrečene ali zbolele delavce.

Vozilo mora biti tako, da je mogoče ponesrečenega oziroma zbolelega delavca prepeljati laže (na nosilih).

Prevoz do zdravstvene postaje, ambulante ali bolnišnice je treba opraviti nemudoma in hitro.

Da bi bila prva pomoč ponesrečenim ali zbolelim delavcem čim bolj učinkovita, morajo imeti večja delovišča zanesljivo telefonsko zvezo z upravo gozdnih del.

Samoupravni sporazum o življenjskih in delovnih pogojih (razmerah) delavcev v gospodars-

tvu Jugoslavije, ki smo ga sprejeli v letu 1976, določa v 56. členu:

Na vseh deloviščih mora biti zagotovljena potrebna sanitetna oprema in posebej usposobljena oseba za nudenje prve pomoči.

Tozdi so dolžni zagotoviti hiter prevoz do zdravstvene ustanove, če je potreben zdravniški poseg med delom, oziroma za hitro zdravniško pomoč v primeru poškodbe pri delu.

Na deloviščih je treba vzpostaviti takšen sistem obveščanja, da v primeru nesreče pri delu lahko pride prva pomoč v najkrajšem času.

Zakon o varstvu pri delu (Ur. list SRS, št. 32/74) v 21. členu določa obveznost delovne organizacije, da zagotovi delavcem prvo pomoč in organizirano reševanje ob nesreči pri delu.

Pravilnik o varstvu pri delu v gozdarstvu (Ur. list SRS, št. 15/79), ki je obenem tudi naš, v 2. členu določa:

Gozdne sortimente se pridobiva po sečno pravilnem načrtu oziroma po delovnem nalogu.

V načrtu oziroma delovnem nalogu iz prejšnjega odstavka morajo biti zajeti tudi posebni varstveni ukrepi in normativi, varstvena sredstva ter podatki o vodji dela, ki je odgovoren za izvajanje in zagotavljanje varstva pri delu.

Sečno pravilni načrt pri naši DO vsebuje v zadnjem, 4. poglavju, zahteve glede varstva pri delu, ki se nanašajo na prvo pomoč, sredstva za varstvo pri delu in način obveščanja ter ukrepe pri težjih poškodbah.

Končno lahko ugotovimo, da naš samoupravni sporazum o varstvu pri delu, ki je bil sprejet na zboru delegatov 22. maja 1975, v 23. členu med drugim določa, da se na delovnih mestih s povečano nevarnostjo predvidi način reševanja in nujenja prve pomoči z delovnim nalogom.



Volkovi in prva pomoč

Bilo je pred leti, ko so huda zima in volkovi še hodili skupaj. Danes je volkov vedno manj, zima pa je še ostala.

Tudi ta dan je bil mrzel in meglen. Kot povsod smo tudi v Sredgorji hoteli, da bi izvršili letni načrt poseka. Dobrodošel je bil vsak delavec, ki se je pojavil ali pa smo ga poiskali na Primorskem, Gorskem Kotarju in v Bosni. Z orodjem so se oskrbeli sami, včasih tudi v naseljenih ob potih, ki jih je vodila na delovišče. Tako orodje za delo oziroma varno delo ni bilo primerno, imelo je samo ime orodja.

Veliko je bilo takih delavcev, ki v gozdu še nikoli niso delali. Deblo bukve, ki je po padcu napravilo most, so prežagovali, dokler je šlo, ker pani bilo klina, je delavec splezal na deblo in skakal po njem, da so vlakna počila. Spodrsnilo mu je in obležal je pod debлом s hudo poškodbo hrbtenice. Poškodovanca smo naložili na lojtrski voz in po 4 urah vožnje huđih bolečin ponesrečenca pripeljali do zdravniške oskrbe.

Eden od delavcev se je proti večeru delovnega dne posekal v koleno. Skupina 15 sekačev je prenehala z delom in ga odnesla v barako v Sredgorji. Ponesrečenec je močno krvavel, prave pomoči pa mu niso znali nuditi. Nudili so mu to, kar so imeli. Na globoko rano v kolenu so natro-

sili tobak in sol. Siromaku je to stanje samo še poslabšalo. Strah pa so povečali še volkovi, ki so že ob mraku tulili okoli barake. Kljub temu sta se dva delavca le ojunčila in odšla sredi noči na Planino, ki je uro daleč po gozdu, iskat pomoči. Sem sta prišla okoli polnoči. Začela sta klicati pod mojim oknom. Mislil sem, da sta prišla na kakšen drug obračun, ker sta bila tudi drugače najbolj junaška. Moram pa povedati, da nisem bil z njimi v slabih odnosih. V snu sem slišal: »Franc, Franc« in nič drugega. Tako se je eden postavil k oknu, drugi pa na njegova ramena in, glej, prikazen v oknu. Opogumim se in se oglasim, saj drugega izhoda nisem imel. Toda glej čudo, boječe sta me prosila, naj grem pomagat sodelavcu. Vso pot so nas spremljali volkovi, vendar se na to skoraj nismo ozirali, saj je bil v naših mislih ponesrečenec, ki mu moramo pomagati. Ko smo prišli do njega, je kar tulil od bolečin, ki sta jih povzročala tudi sol in tobak. Pomagal sem mu, kolikor sem znal, in ustavil krvavitev. Zdravnik je prišel šele ob 9. uri zjutraj po najboljši možni zvezi, saj telefona takrat še ni bilo. Šele takrat je bil ranjenec strokovno oskrbljen.

To je le eden od dogodkov z oddaljenih gozdskih delovišč. Kako je danes, presodimo sami!
FRANC JANEŽ

Na podlagi predložene splošne in interne varnostne zakonodaje ter dosedanje prakse, ki se nanaša na nudenje prve pomoči in reševanje v primeru poškodb ali obolenj na delu, lahko zaključimo:

1) Nudenje prve pomoči mora biti zagotovljeno na kraju samem na že ustaljen način (usposobljena in zadolžena oseba za nudenje prve pomoči, ki ima na razpolago predpisan sanitetni material, nekje na delovišču pa sanitetna nosila). Ker imajo vsi šolani gozdarji in vozniki motornih vozil v zadnjih letih opravljen tečaj iz prve pomoči, ni več potrebe po dodatni organizaciji takih tečajev.

2) Samo v primeru, kadar gre za delovišče z več kakor 25 delavci, mora biti vedno pri rokah ustrezno vozilo, kar pomeni, da mora biti ves čas med delom na delovišču.

Seveda pa je priporočljivo, da je ustrezno vozilo na delovišču tudi pri manjšem številu delavcev, še posebno če je delavec za en kombi ali več in se nahaja na dokaj oddaljenem delovišču. Če v takem primeru vozilo zapusti delovišče za krajši čas (do 2 uri) in se nato po dogovoru zagotovo vrne, lahko štejemo, da je dostopno in da nanj lahko računamo v primeru poškodbe pri delu.

3) Ker je dolžna TO ne glede na število delavcev zagotoviti hiter prevoz do zdravstvene ustanove, kadar je potrebna zdravniška pomoč v delovnem času, mora imeti nekje na območju TO na razpolago bodisi ustrezno lastno vozilo (takšno, da je možno poškodovanca po potrebi prepegljati tudi leže, na nosilih) ali pa tako vozilo zagotoviti druge (n.pr. rešilni avtomobil reševalne postaje).

Kadar gre za hujšo telesno poškodbo, npr. hrbtenice, je bolj primerno preskrbeti rešilni avtomobil, ker je ustrežnejši od naših kombijev, avtobusa ipd. V takem primeru je lahko opravičeno tudi tveganje, da bo treba na rešilni avto počakati nekoliko dalj časa.

4) V tesni povezavi z zahtevo po zagotavljanju hitrega prevoza poškodovanca do zdravstvene ustanove je sistem obveščanja o hujših poškodbah, ki mora potekati na najhitrejše možne načine. Ker v tem pogledu nikakor ni mogoče vpeljati enotnega načina zaradi zelo različnih, krajevno pogojenih razmer, smo imeli že v našem starem pravilniku o varstvu pri delu določeno, da si »uprave ekonomskih enot« same glede na svoje trenutne razmere izdelajo sistem učinkovite in hitre prve

pomoči težje poškodovanim oz. obolelim osebam in predaje takih oseb najbližjim zdravstvenim ustanovam oz. bolnišnicam. Iz enakega razloga in v skladu z republiškim pravilnikom o varstvu pri delu v gozdarstvu, ki je obenem tudi naš, obsega sečno pravilni načrt tudi področje varstva pri delu, v tem okviru pa obveznost načrtovanja prve pomoči ter način obveščanja in ukrepe pri težjih poškodbah.

Na podlagi sečno pravilnega načrta je nato v delovnem nalogu natančno opredeljeno zagotavljanje prve pomoči ter način obveščanja in zagotavljanje ustrezn-

ga prevoza v primeru težje poškodbe ali obolenja delavca na delu. Dokler ne bomo imeli možnosti urediti obveščanja s pomočjo ustreznih radijskih zvez, se bomo morali posluževati dosedanjih načinov (najbližnji telefon, s pomočjo osebnega vozila, motornega kolesa ipd.).

Ob zaključku poudarjam, da je TO dolžna organizirati prvo pomoč in reševanje v primeru težje poškodbe ali obolenja skladno z opisanimi obveznostmi, predpisi in mnenjem, vsekakor pa po najboljši vesti, gospodarno in učinkovito.

Bogo Špiletič, varn. inž.

PROIZVODNJA IN ODKUP DO KONCA MARCA 1986

		IGL.	TEHNIKA LIST.	GOLI	PROSTOR. LES	SKUPAJ
TOZD NOVO MESTO	načrt. m ³	4415	6734	4689	4801	20639
	dosež. m ³	1769	1903	1731	1294	6697
	%	40	28	37	27	32
TOZD STRAŽA	načrt. m ³	10218	7577	5787	4588	28170
	dosež. m ³	2847	3506	2152	590	9095
	%	28	46	37	13	32
TOZD PODTURN	načrt. m ³	19425	4872	5006	4362	33665
	dosež. m ³	4070	961	858	450	6339
	%	21	20	17	10	19
TOZD ČRMOŠNJICE	načrt. m ³	11109	9428	3990	4208	28735
	dosež. m ³	1879	1609	1463	516	5472
	%	17	17	37	12	19
TOZD ČRNOMELJ	načrt. m ³	4557	5581	7075	4360	21573
	dosež. m ³	909	1036	1022	572	3539
	%	20	19	14	13	16
TOK TREBNJE-družb.	načrt. m ³	510	598	591	255	1954
	dosež. m ³	216	17	119	-	352
	%	42	3	20	-	18
SKUPAJ DRUŽBENI	načrt. m ³	50234	34790	27138	22574	134736
	dosež. m ³	11690	9032	7350	3422	31494
	%	23	26	27	15	23
TOK NOVO MESTO	načrt. m ³	8000	13820	3000	11850	36670
	dosež. m ³	1098	1811	320	202	3431
	%	14	13	11	2	9
TOK ČRNOMELJ	načrt. m ³	2230	13640	3090	4610	23570
	načrt. m ³	168	1992	360	45	2565
	%	8	15	12	1	11
TOK TREBNJE	načrt. m ³	1900	3800	1050	3550	10300
	dosež. m ³	262	473	257	119	1111
	%	14	12	24	3	11
SKUPAJ ZASEBNI	načrt. m ³	12130	31260	7140	20010	70540
	dosež. m ³	1528	4276	937	366	7107
	%	13	14	13	2	10
SKUPAJ GG	načrt. m ³	62364	66050	34278	42584	205276
	dosež. m ³	13218	13308	8287	3788	38601
	%	21	20	24	9	19

Poraba goriva

V tozdu Straža so ugotovili, da so lani za proizvodnjo 1 m³ lesa porabili 2,93 l goriva (nafta in bencina), za posamezna dela pa:

za sečnjo in izdelavo	0,35 l
za spravilo	0,79 l
za prevoz, nakladanje in razkladanje	1,00 l
za službena osebna vozila skupaj:	0,79 l
	2,93 l

Če bi enako porabo računali za vso proizvodnjo, bi porabili v družbenem sektorju lani 401.375 l in za prevoz lesa iz zasebnih gozdov 68.326 l, skupno 469.701 l goriva.

Izveček iz poslovnega poročila za tozđ Gozdarstvo Podturn

celoti je tako razmerje med spravilom s stroji in konji 73 : 27.

Dober poslovni izid kljub slabemu začetku

Iz glavnih bilančnih postavk je razvidno, da smo tudi preteklo poslovno leto zaključili zelo uspešno. To je še toliko bolj razveseljivo, če se spomnimo, da smo lani ob tem času napovedali zelo težke razmere. Zaloge lesa pri inventuri ob cesti in v gozdu še nikdar niso bile tako majhne kot konec leta 1984. Saj smo prerašali v leto 1985 le 1.753 m³ tehničnega lesa in 399 m³ drv.

Torej slab začetek. Posebno moramo poudariti, da smo zadolžitve izpolnili z osmimi manj zaposlenimi delavci kot leto poprej. Kazalci o gospodarjenju so za naš tozđ zelo ugodni. (Poprečna poraba osnovnih sredstev na delavca 145.481 din, dohodek na delavca 2.815.119 din, čisti dohodek na delavca 2.097.968 din itd.)

Glavni pokazatelji v zaključnem računu so prikazani v posebni tabeli za vse temeljne organizacije.

Zamujeno v sečnji smo nadoknadili jeseni

Zaradi slabega vremena januarja in marca je sečnja v začetku

nekoliko zaostala za mesečnim načrtom. Sicer pa je tako skoraj vsako leto. Zaostanek se je potem pri iglavcih vlek do jeseni, ko se je pričela sečnja v lubju. Vreme je bilo takrat izredno lepo, število delovnih dni skoraj maksimalno in zamujeno smo hitro nadoknadili. Enakomerna mesečna proizvodnja je potrebna, ne samo zaradi Novolesa, ampak tudi zato, da so naši traktoristi in vozniki stalno zaposleni. Lani nismo sodelovali pri redčenju v sosednjih tok-ih, saj smo zaradi modernizacije roške ceste do Baze 20 morali odkazati in posekati 541 m³ lesa (337 igl. in 204 list.). Načrta sečnje sicer zaradi tega nismo prekoračili, toda izdelava teh sortimentov je zaradi prometnega režima in varnosti potekala v posebnih razmerah in ne kot v redni sečnji. Kljub temu smo morali drevje posekati v izredno kratkem času.

Nikdar tudi nismo imeli toliko slučajnih pripadkov iglavcev. Jesenski snegolom smo pričeli podelovati takoj. Računamo, da nam je polomilo vsaj 8000 m³, pretežno iglavcev.

Naši traktoristi pri spravilu lesa s traktorji MT so se še bolj potrudili kot leto poprej, ko so rabili za spravilo m³ lesa 0,33, lani pa le 0,29 ure. Normo so presegli za 39%.

Od poseka do oddaje za 1 m³ lesa smo letos porabili 1,66 ure, leto prej pa še 1,80 ure.

Spravilo lesa rešujejo dobri traktoristi

Vseh traktorjev IMT za spravilo lesa je 6, stalnih traktoristov na njih pa 5. To pomeni, da imamo en traktor v rezervi, če bi se kateri za dalj časa pokvaril. Ta odločitev nam sicer znižuje % izkoriščenosti strojev, toda to je le pokazatelj na papirju. Dejansko pa nas je ta traktor že večkrat rešil iz zadrege. Posebno letos, ko zaradi težav z rezervnimi deli naš timberjack počiva že 16 tednov (od 22. nov. 1985 do 19. marca 1986). Vseh šest traktorjev IMT je v 4871 urah spravilo iz gozda 19.976 m³. Timberjack pa v 601 uri le 3799 m³. No, opravičilo smo že navedli. Vsega okroglega lesa smo spravili iz gozda 29.146 m³, od tega 23.775 m³ ali 82% s stroji in 5371 m³ ali 18% s konjsko vleko.

Pri traktoristih se že nekaj let odlikuje Martin Furlan s 5240 m³ in 309 din stroškov po enoti. Zelo malo stroškov popravil in prav tako nizke stroške po enoti s 475 din ima tudi Franjo Filipovič. Zelo malo ur, vsega 36, pa je opravil rezervni traktor v drevesnici. Ves prostorninski les, to je 3294 m³ (5073 prm), je na podlagi pogodbe iznosil obrtnik iz Koprivnika. V

Zaradi obvoza več prevoženih kilometrov

Zaradi prevoza ljudi in materiala smo z 8 vozili opravili 83.002 km. Torej smo se več vozili kot leto poprej, ko je bilo teh km 68.998. Dobršen del povečanja prevoženih kilometrov z avtobusom in kombiji gre na račun obvozov zaradi razširitve in asfaltiranja ceste Podturn — Lukov dom. Na razpolago smo imeli dva avtobusa, štiri kombije in dve osebni vozili, R 4 in fiat 750. Veliko kilometrov opravijo zlasti kombiji pri prevozu toplega obroka v gozd. S kombiji se hodi po razstrelivo v Novo mesto, nekaj časa pa smo hodili ponj celo v Karlovac. Zaradi razvoza razstreliva je en kombi dnevno dejansko zaposlen pri minerski skupini. V prihodnje pa bo prevoz razstreliva še poostren in dražji. Pripomnil bi še, da so naši kombiji zelo neracionalna vozila zaradi velike potrošnje goriva. Vsi naši kombiji, razen enega, imajo večje stroške porabljenega goriva po prevoženem kilometru od malega avtobusa (kombibusa).

Jesenska suša je preprečila pogozdovanje

Največji izpad je nastal pri pogozdovanju, ki smo ga realizirali 80,5%, saj smo namesto 31,10 ha posadili le 25,05 ha. Vzrok je opravičljiv, saj saditev ni bila mogoča zaradi hude suše v septembru in oktobru. Prepričani smo, da bi bil tokrat vsak poskus obsojen na neuspeh. Čeprav so nam kasneje priskočili na pomoč učenci topliške šole, se ni dalo več dosti narediti.

Po vrednosti smo gojitvena dela opravili 102%, kar je v primerjavi s poprečjem GG za oba sektorja lastništva (93,7%) kar dobro.

Na našem tozđu obžanjajo sadike povečini šolarji. Prijav za to delo med počitnicami ne manjka. Druga gojitvena dela opravljajo delavci invalidi. V dobrem letu je takih invalidov III. kategorije in podobnih odšlo v pokoj kar 13, zaradi strožjega obravnavanja pa novih ni več toliko. Zato delavcev za gojitvena dela primanjkuje. V gojenju (brez odkazila) je bilo načrtovanih 34.124 norma ur, pa 29.115 ur (85,3%).

Slučajnih pripadkov iglavcev je bilo 8.044 m³. Od tega okrog 7.000 m³ jelke. Na količino slučajnih je močno vplivalo sušenje jelke, tudi zaradi zimskega mraza. Leto poprej jih je bilo naprimer skupaj le 5712 m³.

Z gozdnogojitvenimi in sečnospravnimi načrti je bilo na novo zajetih 543 ha gozdov.

Preglednica proizvodnje:

Vrsta lesa	načrt v m ³	uresničenje v m ³	%
Iglavci	20.485	22.388	109
Listavci	9.844	9.144	93
Prostorninski les	4.234	3.442	81
Skupaj	34.563	34.974	101

Leto poprejsmo posekali 35.968 m³, torej smo sečnjo zmanjšali za približno 1000 m³, kar je v skladu z ureditvenim načrtom.

Prodali smo manj lesa, kot je bilo načrtovano, in sicer 32.010 m³ namesto 34.563 m³. To so podatki brez maloprodaje. Toda zaradi višjih cen je bil predvideni iztržek 296.658.000 din, dosežen v višini 346.438.678 din.

Učinkovitost pri pridobivanju lesa se je povečala

Temu pokazatelju v zadnjem času dajemo vedno večji pomen, saj je od njega odvisno, kakšen bo izračun uspešnosti vsake TO pa tudi OD posameznih skupin delavcev.

Zaradi zmanjševanja prsnega premera odkazanega drevja se načrtovana poprečna norma v sečnji pri nas stalno znižuje. Bila je 5,77 m³/dan, leto poprej pa je znašala 6,09 m³, torej se je zmanjšala kar za 0,32 m³. Ni se pa povečal poprečno porabljeni čas za izdelavo 1 m³. Ta se je celo zmanjšal od 1,04 ure na 1,02 ure. To se pravi, da so v letu 1985 delavci bolj presegali norme

kot prej. Doseganje norm za ves les znaša 136% (iglavci 136%, listavci 138%, prostorninski les 131%).



Manj delovnih invalidov, manj bolniških izostankov

Lani (1985) smo vpisali v evidenčno knjigo 14 prijav o nesrečah pri delu. V primerjavi z letom poprej, ko je teh nesreč bilo le 10, je to sicer povečanje, važna pa je resnost primerov, saj nismo imeli težjega ali celo smrtnega primera. Vse nesreče so se dejansko res zgodile na delu in ne na poti na delo ali z njega.

Za vse nesreče lahko ugotovimo, da niso nastale po krivdi podjetja. To je zaradi opuščanja kakšnih varnostnih ukrepov in predpisov. Najbolj pogoste nesreče so vbod v roko z natrgano kovinsko vrvjo pri spravlilu lesa s traktorji.

Zaradi nesreč pri delu smo v letu 1985 izgubili 3872 delovnih ur (484 dni). Zaradi vseh bolniških izostankov pa 20.200 ur (2525). To je manj kot leto poprej. Toda spomnimo se, da je šlo kar 11 invalidov v pokoj. Ti so bili glavni povzročitelji dolgotrajnih bolniških izostankov.

Kadar delavci delajo, veliko naredijo

Kakšen povprečni mesečni OD je kdo prejel ni odvisno samo od meril, doseganja normativov in vrednosti točke, ampak tudi od prisotnosti na delu.

Seznam desetih delavcev na različnih delovnih mestih, ki imajo največ delovnih ur, je po vrstnem redu naslednji:

Mesto	delovne naloge	ime in priimek	delovne ure
1.	traktorist	Branko Avguštin	1720
2.	traktorist	Miha Fabjan	1696
3.	sekač	Junuz Marošlič	1672
4.	voznik	Safet Murtič	1632
5.	traktorist	Drago Gril	1615
6.	del. na vlakih	Ivan Fink	1612
7.	voznik	Kemal Krkič	1576
8.	miner	Ivan Fink	1576
9.	sekač	Alojz Retelj	1560
10.	miner	Rajko Kumelj	1552

Vsi naštetih zaradi bolezni niso izostajali. Običajno gre tudi za mlajše delavce z malo dni dopusta.

Vodja TOZD:
Slavko Klančičar, dipl. inž.

Tozd Transport in gradnje v letu 1985

Poslovno leto 1985 je tozd TG zaključil dokaj ugodno. Finančni pokazatelji sicer niso najboljši, so pa zato tisti o opravljenem delu zelo dobri. Pri oceni finančnih rezultatov se moramo zavedati, da tozd TG opravlja predvsem storitve znotraj naše delovne organizacije. Večji finančni uspeh našega tozda pomeni na drugi strani povečane stroške drugih gozdarskih tozdov. Da je to res, nam dokazuje podatek, da znaša prihodek, pridobljen znotraj GG, kar 80%. Minimalni poslovni sklad, ki znaša samo 4,8 milijona din, ne zadošča niti za pokritje vseh obveznosti. Zaskrbljujoč je podatek, da je avtopark v izgubi, ki znaša 3,1 milijona din. V servisu motornih žag pa znaša izguba 1,5 milijona din. Vzroke bomo raziskali in primerno ukrepali.

Največ prihodka od prevoza lesa

V skupnem prihodu, ki znaša 402 milijona din, in je sicer večji od načrtovanega za 9% in povečan od leta 1984 za 77%, so zastopane posamezne naše dejavnosti po nasle-

dnjih deležih: transport 46,03 odst., gradbena mehanizacija 17,42, gradnja cest 22,27, peskopol 7,55, servis motornih žag 1,72, mehanična delavnica 2,24, ostalo 2,77 odst.

Prevozi

Če analiziramo posamezne dejavnosti, ugotavljamo, da v transportu ni večjih težav, saj je avtopark sodobno opremljen, zavzetost za delo je dobra, včasih pa celo pretirana. Zanimivo pa je to, da smo imeli celo presežek prevoznih zmogljivosti. Zakaj je od tega prišlo, nam še danes ni povsem jasno. Pomanjkanje kamionov ob tako imenovanih konicah, ki vsako leto nastopajo, je razumljivo. Zaradi konic imamo pogodbeno vezano pet zasebnih prevoznikov, ki naj bi opravljali prevoze samo takrat, ko ni dovolj naših kamionov. V tem pogledu je bila napravljena tudi organizacijska napaka, vendar ne z naše strani, ker je bil, res samo za krajši čas, najet prevoz od drugih GG. Res je takrat 7 tovornjakov stalo zaradi

popravljen in dopustov. Ko so se zadeve uredile, pa je bilo kmalu kamionov preveč.

Da smo zadevo ublažili, smo organizirali dodatne prevoze za Novoles, ki je sicer naš stalni naročnik, ter prevoze za druge DO v Bosni in Hrvaški.

Zaradi navedenega primera in pri naročanju zasebnih prevoznikov bo v bodoče potrebno več usklajenosti, reda in razumevanja. Dogovori, pogodbe in stališča v tem pogledu so jasni. Moramo samo dosledno upoštevati dogovorjeno. Analizirati moramo tudi ceno prevozov za Novoels iz drugih republik.

Glede opravljenega dela v avtoparku samo še nekaj podatkov, ki verjetno ne bodo razvidni iz ostalih poročil in analiz, ki so za avtopark ugodne.

Za Novoles smo iz drugih republik prepeljali 6.053 m³ lesa ali 991.486 tkm, oz. opravili 240 delovnih avtodni, kar je celo več kot en kamion dnevno, računajoč možne delovne dneve. Za razne zasebne naročnike in druge DO smo prepeljali 2.994 m³ lesa ali 176.000 tkm. Zasebni prevozniki, ki delajo v sklopu tozda TG, pa so prepeljali 15.285 m³ lesa ali 9,2 odst. od skupne količine, ki jo je prepeljal naš avtopark, ki je opravil 95 odst. prevozov za GG, za ostale naročnike pa 5 odst, računajoč po prevoženih količinah lesa. Če vzamemo v račun tkm, pa je opravljenih za GG 81 odst in za ostale 19 odst.

Gradbeni stroji

Gradbeni stroji delajo pretežno v sklopu gradnje cest in peskopol, delno opravljajo usluge za ostale tozde, za zunanjenaročnike pa zelo malo. Izkoristek delovnega časa je še kar ugoden. Zastojev zaradi pomanjkanja dela skoraj ni, nastopajo pa običajni zastoji zaradi popravila, deževnih dni in podobno. Mehanizacije imamo v glavnem dovolj, najemamo jo le za nakladanje peska v odročnih peskopolih in tovornjake za prevoz nasipa.

Leta 1985 smo nabavili dva večja stroja, nakladalec ULT in bager, v letu 1986 pa je predvidena nabava še enega večjega grederja. Kot vemo, se strojno vzdrževanje cest odlično obnese. Dva sedanja grederja sta celo premalo, kljub temu da vse ceste še niso dovolj vzdrževane. Predvideni težji greder bi dobro služil tudi za razgrinjanje nasipa pri novogradnjah, ker buldožerji za to delo niso najbolj primerni.

Kamiona tatra, ki spadata po delu bolj v gradbeno mehanizacijo kot k avtoparku, se kar dobro obnese pri pluzenju in posipavanju cest. Za nemoteno posipavanje si moramo zagotoviti zadostne količine

sipine s povečanjem zaloge v Črmošnjicah in zgraditi novo skladišče v bližini žage Soteska.

Gradnja gozdnih cest

Gradnja gozdnih cest, ki predstavlja po realizaciji drugo našo največjo dejavnost, je potekala blizu načrta.

Od načrtovanih 17 km novih cest smo zgradili spodnjega ustroja (zemeljska dela) 19.993 m (16.388 m novogradnja in 3.605 m rekonstrukcij) ali 17 odst. več, kot je bilo načrtovano, in zgornjega ustroja (utrjevalna dela) 18.413 m (14.408 m novogradnja in 3.605 m rekonstrukcij) ali 8 odst. več. Od navedene dolžine zgrajenih zemeljskih del je 2.301 m, na cesti Laze-Srobotov hrib zgradila obrtna zadruha Metlika, oziroma zasebni izvajalec. Miniranje smo tudi na tej cesti opravili s svojimi minerji. Vseh cest, ki so bile predvidene za gradnjo, nismo zgradili, ker smo nekatere druge rekonstruirali.

S svojimi stroji in z miniranjem smo zgradili tudi 8.000 gozdnih vlakov. Pri gradnji cest in vlakov je bilo izkopanih 54.000 m³, za utrditev pa napeljanih 14.892 m³ kamna in zemlje.

Ceste smo gradili po naslednjih povprečnih cenah za km:

faza A — pripravljalna dela	178.037 din
faza B — zemeljska dela	1.688.392 din
faza C — utrjevalna dela	1.605.311 din
skupaj:	3.472.646 din

Navedena cena je za 31 odst. višja od cene iz leta 1984, kar je v primerjavi s splošno inflacijo zelo malo.

Pri ceni novozgrajenega kilometra gozdne ceste se moramo zavedati, da je večina predračunov za cene še iz leta 1984, gradnjo pa smo končali leta 1985 in podražitve v tem letu še niso vplivale v celoti na ceno.

Peskopol, servis motornih žag

V peskopolu Soteska je bilo oddano 60.084 m³ peska in kamna, kar je za 4.946 m³ oz. 9 odst. več kot leto poprej in 20 odst. več od načrtovane proizvodnje.

V servisu motornih žag je bilo popravljenih 1.357 motornih žag, škropilnic in vrtnih strojev pionir, od tega za GG 864 (64 odst.), za druge DO in privatnike pa 493 (36 odst.). Število popravljenih strojev se je povečalo od leta 1984 za 81 ali 7 odst.

Mehanična delavnica

Kljub povečanemu številu popravil v SMŽ ni bilo dovolj dela, zato je bil en mehanik začasno premeščen v delavnico v Stražo. V tej delavnici, ki nam čedalje bolj

(Nadaljevanje na 28. strani)

(Nadaljevanje s 27. strani)

služi, je dela vedno dovolj. Tu popravljamo večino gradbenih strojev, v precejšnji meri pa tudi naše tovarnjake. Mehaniki v tej delavnici se lotevajo čedalje bolj strokovno zahtevnih mehaničnih in strojno-ključavničarskih del, kot so zamenjava dvigala, zamenjava nadgradnje kasona pri gozdarskih kamionih, pri gradbenih strojih pa vsa popravila, razen brušenja pri generalnih popravilih motorjev.

V sklopu strojno-ključavničarskih del imamo tudi usposobljena varilca. Z delavnico ogromno prihranimo pri stroških, povečamo kakovost in skrajšamo čas popravil. Verjetno je prav naša mehanična delavnica s hitrimi popravili prispevala k temu, da smo morali iskati delo za kamione drugje.

Miniranje

Minerske usluge za druge tozde in naročnike izven naše DO smo opravljali skoraj vse leto, saj je bil eden od minerjev zaposlen samo za te storitve. V bodoče bomo ta dela delno ali v celoti ukiniteli, ker se je težko ravnati po strogih predpisih. Ko že govorim o miniranju, naj še navedem, da smo v preteklem letu pri vseh naših miniranjih porabili 32.477 kg razstreliva in 56.083 detonatorjev, pri globinskem vrtnanju pa je bilo izvrtanih 478 vrtn, skupaj dolgih 5.069 m. Opravljenih je bilo 19 globinskih miniranj. Globinska miniranja opravljamo v glavnem v kamnolomih, pri gradnji cest pa samo pri velikih izkopih, npr. za izkop stojišč za urus na cesti Komarna vas — Bele stene.

Splošna ocena poslovanja

Ko ocenjujemo naše poslovanje v preteklem letu, lahko na splošno rečemo, da je bilo dobro. Ni sicer manjkalo težav in zapletov pri eni ali drugi dejavnosti, ali glede delovne discipline in pri delitvi osebnih dohodkov, predvsem pa glede količnika uspešnosti tozda. Večino težav smo zadovoljivo rešili, v druge pa se bo treba poglobiti v letošnjem in v naslednjih letih. Vsekakor bo treba čimprej ukrepati glede neustreznih prostorov v mehanični delavnici in skladišču rezervnih delov. To bo urejeno šele s preselitvijo sedeža tozda v bližino opekarne Zalog. Obetamo si, da se bo to zgodilo v dveh ali treh letih.

Za boljše poslovanje v prihodnje bo potrebno povečati delovno disciplino in marsikje kontrolirati prisotnost na delu. Dograditev sistema delitve osebnih dohodkov, katero smo sprejeli na referendumu, bo vsaj, tako upamo, vplivala na večjo storilnost. Bojimo pa se, da je preveč zapletena in je vprašanje, če bo mogoče stvarno, pošteno, dosledno in pravočasno

upoštevati vsa obstoječa merila.

O finančnem uspehu sem že pisal. Pripominjam pa, da je težko gospodariti v našem tozdu, saj je praktično nemogoče sproti spremljati in spreminjati cene naših

storitev, odvisnih od podražitev in drugih sprememb, ki so skoraj vsakodnevne.

V tem poročilu je navedenih samo nekaj osnovnih podatkov in misli. Iz podatkov zaključnega

računa, ostalih poročil in analiz je razvidno še veliko več. Vse podatke bomo preučili in skušali ukrepati, da bi v bodoče bolj gospodarili.

DANILO KURE, dipl. inž.

Vpliv oglarjenja na razvoj bukovih gozdov v Rogu

Do pričetka industrijske predelave so bukovino uporabljali v glavnem za kurjavo, pridobivanje pepelike v steklarstvu ter za oglje.

Do večje uporabe oglja je prišlo leta 1976, ko je bila zgrajena Auerspergova železarna na Dvoru. Zanj je na primer leta 1799 žgalo oglje kar 12 oglarjev v 20 oglnah. Drva za oglarje je sekalo 7 drvarjev. Za letno proizvodnjo od 60.000 do 120.000 hl oglja je bilo potrebno 17.000 do 34.000 prm bukovih drv.

Prvotno so oglje za dvorsko fužino dobavljali iz gospostva Soteska in Žužemberk. Leta 1848 so poseki za oglje dosegli že revir Podstenice, ki je danes središče g.g. enote Poljane. Tega leta so tu za izdelavo oglja oddali 5300 prm lesa. Revir Podstenice je bil po površini zelo velik. Nekoč so gozdovi na Rogu tvorili posebno obratno enoto, ki se je delila na dva revirja, in sicer Podstenice 4964 ha in Travnik 2835 ha. Okoli leta 1880 je železarna Dvor porabila na leto okoli 36.000 m³ oglja.

Leta 1896 so plavži na dvoru ugasnili, toda poraba oglja zanje se je zmanjševala že nekaj let prej. Po letu 1884 je bil glavni odjemalec alpska rudarska družba. Odprt je bil izvoz v Trst.

Nekako do tega časa so bukovino dobivali iz prebiralnih sečenj in sečenj na golo. Prazne površine so potem pogozdili. Pri prebiralni sečnji so sekali le drevesa, debelejša od 50 cm prsnega premera.

V gozdnogospodarski enoti Poljane, ki meri 4534 ha in zajema tudi večji del nekdanjega revirja Podstenice, je okrog 1000 ha enodobnih smrekovih sestojev v starosti 90 do 110 let. Od tega je 600 ha v večjih kompleksih. Vse te površine so v času med letom 1876 in 1896 osnovali nekdanji oglarji, imenovani fratarji. Ti so si pri priходу na sečišča najprej sezidali ognjišče in postavili skromno bivališče, posekali so drevje in les porabili za oglarsko kopo. Po kuhanju oglja so bili dolžni prazno površino pogozditi. Bukev je bila nekoč smatrana za gozdni plevel in radikalna rešitev vprašanja bukovih gozdov je bila po mnenju gozdarskih krogov v preteklem stoletju v tem, da bi bukev iztrebili in gozdna tla zasadili s smreko.

Spomin na fratarje je pri nas še zelo živ. Po njih so danes poimenovalne mnoge ceste (nekdanje poti) in studenci. Najbolj znan oglar pri nas je vsekakor Červan. Po njem se imenuje cesta, ki se odcepi pri tretjem ovinku do roške in vodi mimo Lukovega doma proti Komarni vasi. Priimki (verjetno) nekdanjih fratarjev so še: Bradač (Bradačeva frata, Bradačev hrib), Muhič (Muhičev studenec), Japelj (Japljev studenec), Žmuk (Žmukov studenec), Balant (Balantov studenec).

V oddaljenih predelih brez cest je bilo oglje edini proizvod gozda, ki je prenesel stroške prevoza. Razlika v teži je več kot očitna. Po izkušnjah oglarjev se dobi iz 1 prm bukovih drv okrog 100 kg oglja. Gozdno suha bukova drva imajo 528 kg/prm, torej se zmanjša teža pri dobljenem oglju za več kot petkrat. Vendar je bil včasih, ko so kuhali oglje za dvorsko železarno, izplen še manjši. Zaradi slabega lesa, ki je že izdelan običajno ležal v gozdu več kot eno leto, niso iz 1 prm dobili več kot 70 kg oglja. Poleg tega je bilo tudi slabše kakovosti, rado se je lomilo in prašilo. Oglje je stalo železarno 2,5 do 3,5 krajcarjev za kubični čevelj, drugje je bila cena 5 do 8 krajcarjev. Zato je bila železarna kljub slabi povezavi z svetom še vedno donosna.

Donosnejše je postalo oglarjenje zaradi možnosti pocenitve izvoza po zgrajeni železniški progi Straža-Novo mesto. Material za žganje oglja so dobivali pri prebiralnih sečnjah in z redčenjem

sestojev, kar je bilo resnično v dobro gozda. V kope so pričeli dajati zdrav, mlad in še svež les. Izplen se je povečal do 90 kg oglja iz 1 prm, pri sami bukovini pa celo na 100 kg. Zlasti je bilo kakovostno oglje iz mladih okroglic. Bilo je težje in senilomilo. Tuji oglarji (Italijani) so dajali v kope tudi drobnejše veje, kar domači niso nikoli delali. Tako se je že na sečišču videlo, kdo je žgal oglje. Leta 1896 so v kočevskih gozdovih zoglenili 26.520 prm drv, leta 1897 pa že 34.839 prm. Ko je stekla dolenska železnica, je 90 odst. oglja odkupila alpska montanska družba.

Zaradi kuhanja oglja je bilo rešeno veliko sečnih odpadkov, ki so pri bukvi znašali celo 50 odst. lesne mase. Prav tako smo se rešili precej prestarelih sestojev. Namesto njih smo dobili visokovredne smrekove sestoje, ki jih v zadnjih letih sekamo.

Z redčenjem, ki so se pričela v zadnjem desetletju preteklega stoletja, pa se je vsekakor izboljšala kakovost bukovih gozdov. Koliko je tega bilo, bi težko zapisal, ker mi niso dostopni podatki, če sploh obstajajo. Poleg tega ni šlo vedno za čiste bukove gozdove, saj v Rogu prevladujejo jelovobukovi gozdovi s primesjo drugih listavcev (javor, brest). Oglarili pa niso samo v Rogu, ampak tudi na Brezovi rebri in Gorjancih.

SLAVKO KLANČIČAR, dipl. inž.

Uporabljena literatura: Ivan Mohorič: Industrijsko odpiranje in izkoriščanje gozdov

Predlog posojil za gradnjo stanovanj in za nakup družbenih stanovanj

Odbor stanovanjskega sklada GG Novo mesto je na svoji seji 17. marca obravnaval prošnje za stanovanjsko graditev ter odobril nakup nekaj družbenih stanovanj.

Odbor je soglasno sprejel naslednji načrt pridobitve in razdelitve sredstev, ki ga je predlagal vodja računovodske finančnega sektorja Milan Dragišič.

Priliv sredstev

1. prenešeno iz preteklega leta	18,300.000
2. izločeno po ZR 1985	20,000.000
3. iz rednega prispevka za leto 1986	33,600.000
Skupaj zbrana sredstva:	71,900.000

Odliv sredstev

1. za nakup družbenih stanovanj	22,900.000
2. za stanovanjska posojila	42,000.000
3. vračilo kreditov bankam	7,000.000
Skupaj:	71,900.000

Na seji je bil sprejet tudi predlog prednostne liste za dodelitev stanovanjskih posojil, ki bo postala veljavna, če jo bodo sprejeli tudi delavski sveti posameznih temeljnih organizacij.

zap. št.	ime in priimek	namen posojila	št. točk	višina posojila	opomba
TOZD Gozdarstvo Novo mesto					
1.	Slavko Klobučar	novogradnja	342	940.000	
2.	Janez Uzman ml.	novogradnja	268	720.000	dosegel najvišji možni znesek posojila po 66. in 73. čl. pravil.
3.	Jože Bratkovič	novogradnja	255	710.000	
4.	Janez Uzman st.	adaptacija	204	500.000	dosegel najvišji možni znesek posojila po 66. in 73. čl. pravil.
5.	Janez Gazvoda	novogradnja	198	550.000	
6.	Franc Muhič	adaptacija	198	550.000	
7.	Srečko Zupančič	novogradnja	154	450.000	

TOZD Gozdarstvo Straža

1.	Leopold Kumelj	adaptacija	286	790.000	dosegel najvišji možni znesek posojila po 66. in 73. čl. pravil.
2.	Franc Fifolt	adaptacija	283	790.000	
3.	Anton Šuštar	novogradnja	271	750.000	
4.	Edvard Jerše	novogradnja	244	670.000	
5.	Vinko Longar	adaptacija	242	600.000	dosegel najvišji možni znesek posojila po 66. in 73. čl. pravil.
6.	Drago Blatnik	novogradnja	227	630.000	
7.	Franc Novinc	novogradnja	206	570.000	
8.	Edi Murn	adaptacija	154	450.000	dosegel najvišji možni znesek posojila po 66. in 73. čl. pravil.

TOZD Gozdarstvo Podurn

1.	Besima Begovič	adaptacija	349	240.000	dosegla najvišji možni znesek posojila po 66. in 73. čl. pravil.
2.	Domine Saratlija	novogradnja	340	930.000	
3.	Drago Gril	novogradnja	338	930.000	
4.	Ilija Sivonjič	adaptacija	270	240.000	dosegel najvišji možni znesek posojila po 66. in 73. čl. pravil.
5.	Jože Avguštin	adaptacija	241	660.000	
6.	Domine Krese	novogradnja	238	650.000	
7.	Branko Avguštin	novogradnja	220	580.000	dosegel najvišji možni znesek posojila po 66. in 73. čl. pravil.
8.	Jože Bučar	novogradnja	211	580.000	
9.	Milka Bjelajec	novogradnja	192	530.000	
10.	Franc Avguštin	novogradnja	170	480.000	

zap. št.	ime in priimek	namen posojila	št. točk	višina posojila	opomba
TOZD Gozdarstvo Črmošnjice					
1.	Nikola Bubnjič	adaptacija	300	500.000	dosegel najvišji možni znesek posojila po 66. in 73. čl. pravil.
2.	Martin Hrvat	novogradnja	287	790.000	
3.	Ivan Poreber	novogradnja	273	750.000	
4.	Muharem Mujakič	adaptacija	239	500.000	dosegel najvišji možni znesek posojila po 66. in 73. čl. pravil.
5.	Vlado Bokan	adaptacija	221	610.000	
6.	Marica Bokan	adaptacija	213	580.000	
7.	Drago Zupančič	adaptacija	204	560.000	

TOZD Gozdarstvo Črnomelj

1.	Luka Dražetič	adaptacija	351	580.000	dosegel najvišji možni znesek posojila po 66. in 73. čl. pravil.
2.	Jože Kambič	novogradnja	288	800.000	
3.	Franjo Petrovič	adaptacija	254	360.000	dosegel najvišji možni znesek posojila po 66. in 73. čl. pravil.
4.	Jože Flajnik	novogradnja	234	640.000	
5.	Pejo Petrovič	adaptacija	224	500.000	dosegel najvišji možni znesek posojila po 66. in 73. čl. pravil.
6.	Boris Komarov	novogradnja	222	220.000	dosegel najvišji možni znesek posojila po 66. in 73. čl. pravil.
7.	Vinko Dandič	adaptacija	186	380.000	dosegel najvišji možni znesek posojila po 66. in 73. čl. pravil.
8.	Viktor Štukelj	adaptacija	180	500.000	

TOZD Transport in gradnje

1.	Teufik Abdić	novogradnja	392	1.060.000	
2.	Vera Kumelj	novogradnja	332	910.000	
3.	Stane Kumelj	novogradnja	330	910.000	
4.	Zuhdija Abdić	novogradnja	324	900.000	
5.	Janez Klobučar	novogradnja	306	710.000	dosegel najvišji možni znesek posojila po 66. in 73. čl. pravil.
6.	Franc Novak	adaptacija	248	690.000	
7.	Jozo Gavranovič	novogradnja	204	560.000	
8.	Branko Novak	adaptacija	184	510.000	
9.	Rajko Bele	novogradnja	164	450.000	

TOZD Vrtnarstvo in hortikultura

1.	Dušan Vidic	adaptacija	265	730.000	
2.	Anton Blažič	adaptacija	190	530.000	

TOK Gozdarstvo Novo mesto

1.	Alojz Pečjak	novogradnja	361	990.000	
2.	Mirko Jarc	novogradnja	321	120.000	dosegel najvišji možni znesek posojila po 66. in 73. čl. pravil.
3.	Mijo Bubnjič	novogradnja	281	780.000	
4.	Zvonka Kulovec	novogradnja	277	570.000	dosegla najvišji možni znesek posojila po 66. in 73. čl. pravil.
5.	Anton Anžiček	adaptacija	249	690.000	
6.	Anton Nose	adaptacija	220	610.000	
7.	Jože Hočevar	adaptacija	203	560.000	

TOK Gozdarstvo Trebnje

1.	Anton Fortuna	novogradnja	300	830.000	
2.	Andrej Kastelic	novogradnja	262	720.000	

DSSS

1.	Silva Matko	novogradnja	267	740.000	
2.	Majda Jakopin	novogradnja	263	730.000	
3.	Jožica Berger	adaptacija	241	670.000	
4.	Cirila Vidmar	novogradnja	235	650.000	
5.	Angelca Šetinc	novogradnja	196	540.000	
6.	Anton Šepc	novogradnja	180	280.000	dosegel najvišji možni znesek posojila po 66. in 73. čl. pravil.
7.	Ana Švajger	novogradnja	124	400.000	
8.	Ličen-Tesari Sonja	novogradnja	121	400.000	

Višina stanovanjskega posojila pod točko A/I je določena na podlagi 65., 66. in 67. člena pravilnika o osnovah in merilih za reševanje stanovanjskih vprašanj, upoštevajoč gornjo mejo možnih zneskov, razpoložljiva sredstva, že odobrena posojila, število točk po vrstnem redu in druge okoliščine, predpisane za določanje višin stanovanjskih posojil.

Upoštevajoč pravilnik, je bilo zavrženih 45 prošenj za stanovanjska posojila.



Ne obsekavaj drevja,
ne teptaj mladih
nasadov, ne poskuduj
skorje drevs

Znižali smo cene lesu!

Gozdno gospodarstvo v Novem mestu je na seji upravnega odbora sklenilo, da zniža cene lesa v maloprodaji za 10%. Od novih, znižanih cen, pa dobijo kmečke zadruge, člani teh zadrug, pogorelci, množične organizacije in državna podjetja ter ustanove še **25% popusta!** — Posestniki, vključujte se v splošne kmetijske zadruge in ustanovljajte v njih odseke za procvit in dvig naše vasi!

Nekoč...

Presenečenje je pripravila naša delovna organizacija: štejemo ga lahko za krepak prispevek h gospodarski stabilizaciji in zniževanju inflacije! Žal pa smo tale oglas objavili v Dolenjskem listu že 20. junija 1952, torej pred skoraj 34 leti. Danes je bolj priljubljena in že kar udomačena pesem sodobnega »gospodarskega pesnika«: »... Odtlej le nove, višje cene vsi poznamo, navzdol ne smejo, tega jim ne damo...«

T. G.

Novice iz Podturna

S krajšo odjugo in rosenjem je 90-centimeterska odeja snega na barakah Baze 20 in bolnišnice Jelendol postala pretežko breme za krhka ostrejšja. Zato se je 18. in 19. februarja manjša skupina delavcev zapeljala s kombibusom v Rog, krajši del poti pa tudi zagazila v globoki sneg, da bi prišla do ogroženih barak. Odmetalosi sneg z vseh barak. Po izjavi revirnega vodje Metoda Roma je močno poškodovana le baraka, na katero je padel vrh polomljene jelke.

Slabo vreme smo izkoristili tudi za organiziranje krvodajalske akcije, ki je bila 20. februarja. Zaradi slabega obveščanja se je udeležilo le 13 krvodajalcev (običajno jih je vsaj 10 več).

Timberjack, katerega bi sedaj v zimskih razmerah zelo potrebovali, je že od 22. novembra lani v popravilu. Motor stroja sta šofer Jože Avguštin in traktorist Miha Fabjan pripeljala iz popravila že 20. februarja. 25. februarja so mehaniki servisirja Štefana Černjaviča iz Gradišča pri Murski Soboti stroj pognali. Toda pri preizkušnji ni imel dovolj moči za normalno delo. Zato so čez nekaj dni vzeli s seboj v delavnico glavo motorja. Do dneva, ko to pišem (19. marec), je zgibni traktor poči-

val že 3 mesece in 3 tedne. Težko bo nadoknaditi tako velik zaostanek.

Kljub temu da se je vse kot zarotilo zoper nas, pa smo ugotovili, da je bila letošnja dvomesečna oddaja lesa v januarju in februarju s 3.400 m³ večja od lanske (3.348 m³). K temu so prispevale zlasti večje prehodne zaloge ob cesti in v gozdu. Pač pa smo letos v tem času precej manj posekali, in sicer 4.118 m³ (12 odst. načrta), lani pa 6.044 m³ (17 odst.).

V ponedeljek, 10. marca, se je v našem tozdu pričel praktični del tečaja za sekače motoriste. V odd. 8 seka pod vodstvom obeh inštruktorjev 8 bodočih sekačev, med njimi kar štirje iz našega tozda.

Anton Avguštin ml. ki je pri nas opravljal pripravniški staž za gozdarskega tehnika, je 11. marca uspešno opravil strokovni izpit. Za diplomsko delo je pod mentorskim vodstvom inž. Petra Dularja pripravil gozdnogojitveni in sečnospravljalni načrt za nasad Meniški stelniki. Čestitamo! Že 18. marca pa je Avguštin odšel na odslužitev vojaškega roka. Srečno in na svidenje čez leto dni!

SLAVKO KLANČIČAR, dipl. inž.

Zanimivosti

Upokojenci, gozdarski inženirji in tehniki iz vse Slovenije, bodo letos 28. maja obiskali Gozdno gospodarstvo Novo mesto in Novoles. Na izletu, ki ga prireja DIT gozdarstva in lesne industrije Slovenije, si bodo ogledali semensko plantažo v Črmošnjicah, nasade na Smrečniku, gozdove ob Červanovi cesti, Bazo 20 ali bolnišnico v Jelendolu, nasad v Meniških stelnikih ter lesnoindustrijske obrate v Novolesu.

V Jugoslaviji je bilo lani do 1. decembra 1487 požarov, v katerih je bilo bolj ali manj poškodovanih 30.365 ha gozdov. Bilo je za 4,6 milijarde din neposredne škode, vendar je treba omeniti, da so ocenitve škod po posameznih republikah zelo različne, ker ni izdelana enotna metoda cenitev. Pri gašenju

požarov se vse bolj uveljavljajo sodobna sredstva. V primorskem in dalmatinskem krasu so tudi lani gasili s tremi posebnimi letali canadair, ki so sodelovali pri 43 požarih, poleteli 2730-krat in odvrgli 11450 ton vode.

Posvetovanje o ogroženosti tozdotv v Evropi in Afriki.

Na pobudo predsednika republike Francije je bil od 5. do 7. februarja letos v Parizu posvet o zaščiti gozdov. Zaradi nevarnosti, ki preti vsem gozdovom na Zemlji, saj se suši že okrog 10 milijonov hektarov gozdov, je Francija sklicala ta posvet, da bi poglobili znanje o bodočnosti gozdov v Evropi in Afriki ter poudarili, kako neobhodno je pri prizadevanju za ohranitev gozdov mednarodno sodelovanje. Na sestanku

so bili prisotni vladni predstavniki 62 držav iz Evrope, Afrike, Amerike, Japonske in Kanade ter mnogih mednarodnih organizacij. Zastopana je bila seveda tudi Jugoslavija.

Od številnih vprašanj, ki so bila obravnavana, in priporočil, ki so bila sprejeta, omenjamo le nekatera:

— Od ustrezne gozdarske politike v posameznih območjih je odvisno ravnotežje v naravi.

— Z izobrazbo je treba razvijati znanje in zavest ljudi o pomenu gozdov.

— Potrebno je z denarjem pomagati deželam, v katerih pustoši suša in povzroča širjenje puščave.

— Natančno je treba ugotoviti vzroke za propadanje gozdov.

— Onesnaževanje zraka mora biti zmanjšano, saj ogroža zdravje ljudi, zemljišča, vodo, posevke, živino, stavbe in kulturnozgodovinske spomenike.

— Razširiti se morajo raziskave v gozdarstvu in mednarodno sodelovanje na tem področju.

— Zaščititi je treba gozdove v Sredozemlju, saj imajo važno vlogo v biološkem ravnotežju vsega sveta.

— Fond za zaščito afriških gozdov se bo povečal, saj bo Francija vsoto, ki jo je dajala doslej, podvojila, pa tudi Japonska, ZDA in Kanada so obljubile pomoč.

Fricov pokal enaintridesetič

V soboto, 23. februarja 1986, je bilo na smučiščih SC Rog že 31. tekmovanje gozdarjev in lesarjev za Fricov pokal.

Ob dobrih snežnih razmerah in uspešni organizaciji je nastopilo 126 tekmovalcev, od teh je bilo 12 žensk.

Moški so tekmovali v štirih kategorijah, ženske pa v dveh. Najboljši čas je dosegel Novinc (31,45) pred Dularjem (31,56) in Krenom (31,98), vsi Novoles Novo mesto.

Ekipno je zmagal Novoles (271 točk) pred GG (214 točk).

Prvi trije iz vsake kategorije so prejeli medalje in praktična darila.

ALOJZ SERINI

Rezultati 31. Fricovega pokala — SC Rog, 23. februarja 1986

ženske 2. kategorija:

1. Anica Golob, BLP Novoles, 41,27 s
2. Stanka Šnidaršič, BLP Novoles, 43,777 s
3. Štefka Burger, Vrtnarija GG, 2.05,10 s

ženske 1. kategorija:

1. Neva Thorževskij, GG, SS, 35,77 s
2. Nada Gačnik, GG, N, m., 42.08 s
3. Ivica Iskra, DSSS Novoles, 42,59 s

moški 4. kategorija:

1. Jože Rade, GG Črnomelj, 36,65 s
2. Žižo Serini, GG Vrtnarija 36,83 s
3. Stane Štavadohar, BLP Novoles, 37,30 s
4. Jože Weis, GG Črnomelj, 40,15 s
5. Jože Kure, GG, SS, 41,56 s
6. Janez Šebenik, GG NM, 1.07,76 s

moški 3. kategorija:

1. Peter Henčič, TKO Novoles, 32,72 s
2. Slavko Medle, DSSS Novoles, 33,60 s

3. Andrej Grabrijan, TOK Črnomelj, 36,31 s
5. Janez Blažič, TOK NM, 41,01 s
7. Vinko Vidrih, GG, tozd TG, 46,01 s

moški 2. kategorija:

1. Janez Novinec, TSP Novoles, 31,45 s
2. Zdene Dular, BLP Novoles, 31,56 s
3. Drago Miklič, Žaga Novoles, 32,95 s
4. Primož Bobnar, GG, DSSS, 33,23 s
5. Anton Matkovič, GG, TG, 33,33 s
6. Stane Pirc, GG Straža, 33,75 s
7. Dušan Gašperšič, GG, 33,90 s
14. Peter Dular, tozd Podturn, 36,76 s
15. Zdravko Pucelj, GG, TG, 37,22 s

moški 1. kategorija:

1. Jože Kren, TDP Novoles, 31,98 s
2. Darko Marolt, TSP Novoles, 32,12 s
3. Toni Ravbar, TSP Novoles, 32,31 s
5. Brane Bradač, GG Straža, 32,80 s
7. Tadej Burazer, TOK Črnomelj, 33,28 s
8. Janez Avguštin, GG Podturn, 33,50 s
9. Jože Gorše, GG Črnomelj, 33,82 s
10. Robert Vogrinec, TOK Črnomelj, 33,82 s
16. Alojz Sobčič, TOK Črnomelj, 34,61 s



23. smučarsko tekmovanje gozdarjev — lesarjev in lovcev Slovenije na Kopah nad Slovenj Gradcem

Republiška smučarska tekmovanja gozdarjev, lesarjev in lovcev so že tradicionalna. Začelo se je na Krvavcu leta 1960. Samo 4 leta kasneje je bila v Črmošnjicah peta, 5 let kasneje pa deseta lesarijada zopet v Črmošnjicah. Tako smo bili dolenski gozdarji in lesarji 2-krat gostitelji republiških tekmovanj najboljših smučarjev gozdarjev, lesarjev in lovcev. Tekmo-

vanj ni bilo v letih 1980, 1981, 1982 in 1983. Gozdarji smo sodelovali skoraj na vseh republiških tekmovanjih. Ta tekmovanja uresničujemo smotre organizirane športne rekreacije in medsebojnega spoznavanja delavcev. Na njih se zberejo najboljši smučarji in tekači, ki so se uvrstili za nadaljnja tekmovanja v svojih DO in na drugih tekmovanjih, ter bivši re-

prezentanti, kar daje tekmovanju še poseben mik. »To je enkratna prilika,« je dejal sekretar republiškega odbora delavcev gozdarstva in lesarstva Slovenije, »da se srečajo generacije smučarjev in tekačev na enem mestu, se športno borijo, predvsem pa se spoznavajo in poglobljajo prijateljske in tovariške stike.«

Prireditelj 23. smučarskega prvenstva gozdarjev, lesarjev in lovcev na Kopah pri Slovenj Gradcu sta bila republiški odbor sindikata delavcev lesne industrije in gozdarstva Slovenije ter zveza inženirjev in tehnikov gozdarstva in lesarstva Slovenije. Organizator prvenstva pa je bila Lesna Slovenj Gradec.

Tekmovalo je 430 tekmovalcev in tekmovalke v veleslalomu in 140 tekačev v 4 starostnih razredih, in sicer: od 25 let (3 tekmovalci in tekmovalke GG Novo mesto), od 26—35 let (3 tekmovalci in tekmovalke GG Novo mesto), od 36—45 let (2 tekmovalca GG Novo mesto), nad 45 let smo bili zastopani z 1 tekmovalcem.

Skupaj je GG Novo mesto zastopala 9-članska ekipa in vodja ekipe. Ekipa GG Novo mesto, v sestavi Neva Thorževskij, Nada Gačnik, Jože Rade, Primož Bobnar, Stane Pirc, Alojz Rogelj, Anton Matkovič, Borut Pavlič in Branko Bradač, je odptovala na Kope v petek, 28. februarja. Krenili smo zjutraj ob 7. uri iz Novega mesta s kombijem, ki ga je vozil tekmovalce Primož Bobnar, ki je v neugodnem vremenu, posebno na poti domov, opravil to nalogo več kot odlično, prav tako pa je bil tudi

najboljši tekmovalce naše ekipe. Ekipa je v petek popoldne vadila na Kopah, vodja ekipe pa se je udeležil žrebanja štartnih števil in zbral obvestila za naslednji dan. Tekmovanje v veleslalomu se je pričelo drugi dan ob 10. uri, istočasno za vse starosti. Na dan tekmovanja je zapadlo nekaj snega. Bilo je hladno in pihal je močan veter. Vendar sta bili obe progi veleslaloma za moške in ženske po mnenju tekmovalcev zelo dobro postavljeni.

Tekaška tekmovanja so se pričela ob 13. uri. V tekih ekipa GG Novo mesto ni imela predstavnikov.

V prvi kategoriji naša dva predstavnika Borut Petrič in Branko Bradač nista imela sreče in tekme nista končala.

Vsi drugi tekmovalci in obe tekmovalki pa so tekmovanje srečno končali in se glede na veliko število tekmovalcev razmeroma dobro uvrstili.

Posebno smo lahko zadovoljni z dobrim rezultatom Primoža Bobnarja, ki je v svoji kategoriji zasedel zelo dobro 15. mesto, in

Nevo Thorževskij, ki je v svoji kategoriji zasedla odlično 5. mesto.

Po končanem tekmovanju smo imele v športni dvorani v Slovenj Gradcu vse ekipe skupno kosilo. Svečane podelitve pokalov in proglasitve zmagovalcev pa nismo dočakali, ker se je med tem vreme poslabšalo, prišel je padati sneg in smo tako kot nekatere druge ekipe tudi mi predčasno odšli domov.

JANEZ ŠEBENIK

Gozdnogojitvena dela opravljena od 1. januarja do 31. marca 1986

ŠIF.	NAZIV	Plan. Real. %	POGOZDOVANJE		NEGA		REDČENJE		SKUPAJ
			Os, p, Sp, NS	M, OS, NS	I, II, poveč.	ha			
01	TOZD NOVO MESTO	Plan. 13,74 Real. 0,08 % 0,6	13,74	304,45	3,30	171,30	9,90	13,28	489,49
02	TOZD STRAŽA	Plan. 11,79 Real. 0,00 % 0,0	11,79	172,93	4,47	299,51	24,00	28,47	484,23
03	TOZD PODTURN	Plan. 29,10 Real. 0,25 % 0,9	29,10	270,70	3,40	113,25	3,00	6,65	413,05
04	TOZD ČRMOŠNJICE	Plan. 16,20 Real. 1,30 % 8,0	16,20	147,20	0,00	165,60	4,00	5,30	329,00
05	TOZD ČRNOHELJ	Plan. 14,40 Real. 0,30 % 2,1	14,40	329,65	10,90	212,00	0,40	11,60	556,05
13	TOK TREBNJE - SLP	Plan. 2,20 Real. 0,00 % 0,0	2,20	26,55	0,00	21,10	1,35	49,85	1,35
	SLP	Plan. 87,43 Real. 1,93 % 2,2	87,43	1251,48	22,07	982,76	42,65	66,65	2321,67
11	TOK NOVO MESTO	Plan. 50,10 Real. 0,30 % 0,6	50,10	451,32	2,06	173,00	10,03	12,39	674,42
12	TOK ČRNOHELJ	Plan. 30,12 Real. 0,00 % 0,0	30,12	409,34	23,58	229,52	21,50	45,08	668,98
13	TOK TREBNJE	Plan. 6,20 Real. 0,00 % 0,0	6,20	126,80	6,00	89,30	18,25	24,25	222,30
	ZS	Plan. 86,42 Real. 0,30 % 0,3	86,42	987,46	31,64	491,82	49,78	81,72	1565,70
	GG NOVO MESTO	Plan. 173,85 Real. 2,23 % 1,3	173,85	2238,94	53,71	1474,58	92,43	148,37	3887,37

PREŠERNOVA DRUŽBA

61000 LJUBLJANA, Opekarska 4 a
Telefon 218 909

REDNA LETNA ZBIRKA 1987

Izide 3. decembra 1986

1. PREŠERNOV KOLEDAR 1987,
2. Luj Šprohar – TUDI JAZ VIDIM – nagrajeni roman,
3. Anton Ingolič – ZGODILO SE JE – kratka proza – knjižni dar,
4. Mimi Malenšek – POČITNICE V BAYANGI – mladinski potopis,
5. Andrej Seliškar in Tone Wraber – TRAVNIŠKE RASTLINE NA SLOVENSKEM – barvno ilustriran priročnik in
6. Vladimir Utvič – VELIKE IN MALE BOLEZNI ČLOVEŠTVA – poljudnoznanstveni priročnik.

Cena zbirke do 30. junija 1986:

broširana – 2.300.– din
vezana – 3.500.– din

Cena od 1. julija 1986 dalje, ko bo zaračunan tudi knjižni dar:

broširana – 3.400.– din
vezana – 4.900.– din

Andrej Seliškar in Tone Wraber – TRAVNIŠKE RASTLINE NA SLOVENSKEM

Travniki so značilni del rastlinske slike naše domovine. Travnike kosimo, na travniku se pasejo domače živali, travniki nas tudi razveseljujejo s pisanim cvetjem. Pomen travnikov je torej mnogovrsten in velik. V različnem okolju so se razvili različni tipi travnikov, ki imajo različno vrstno sestavo. Pisca predstavljata glavne tipe travnikov v Sloveniji, glavne družine, h katerim sodi večina travniških rastlin, predvsem pa v besedi in sliki prikažeta 120 najpogostejših primerov. Knjiga je priročnik – poljuden, praktičen in bogato ilustriran z barvnimi fotografijami. Koristil bo vsem, ki se zanimajo za domače rastlinstvo in tudi za njegovo zdravilno moč.

Prijave

za letovanje v počitniškem domu Novigrad, v garsonjerah v Miholaščici na Cresu, v prikolicah ter v Zoisovem gradu v Bohinjski Bistrici

Za letovanje v počitniškem domu Novigrad, v dveh prikolicah v Zadru in v dveh na Rabu, v garsonjerah na Cresu in v Zoisovem gradu v Bohinjski Bistrici je potrebno zbrati prijave delavcev, upokojencev ter koope- rantov do 10. maja 1986. Počitniški dom Novigrad bo odprt od 1. julija do 30. avgusta z možnostjo letovanja pet ali deset dni. Prikolice v Zadru in na Rabu bodo na razpolago od 1. julija do 30. avgusta z možnostjo letovanja v pred in po sezoni, če bo veliko prijavljenih. Tudi v garsonjerah na Cresu boste lahko letovali izven glavne sezone, ki bo trajala od 28. junija do 27. avgusta po deset dni. Zoisov grad v Bohinjski Bistrici je na razpolago vse leto; v poletni sezoni predlagamo desetdnevna letovanja, če pa ne bo dovolj prijavljenih, bomo roke oblikovali po željah prijavljenih.

1. Čas obratovanja doma v Novigradu je razdeljen takole:

I. dekada od 1. do 11., II. od 11. do 21., III. od 21. do 31. julija, IV. od 31. julija do 10., V. od 10. do 20. avgusta, VI. od 20. do 30. avgusta.

Polna cena oskrbnega dne je 3.400 din in jo plačajo za letovanje tuji gostje, ostali pa prispevajo:

- otroci tujih gostov do 10. leta starosti 1.700 din
- nezaposleni družinski člani 1.030 din
- zaposleni družinski člani (zakonci) 2.100 din
- otroci od 2. do 10. leta starosti 550 din
- otroci od 10. leta starosti dalje 1.030 din
- otroci z osebnim dohodkom 3.400 din

Delavci GG in upokojenci prispevajo k izhodiščni ceni 1.900 din:

Višina OD v letu 1985	Regres oskrb. dne	Plača oskrb. dan	Cena oskrb. dne
do 41.155 din	73%	27%	510 din
od 41.155 do 54.873 din	64%	36%	680 din
od 54.873 do 68.591 din	55%	45%	850 din
nad 68.591 din	46%	54%	1.030 din

Delavci, ki opravljajo delovne naloge: sečnja lesa, nakladanje lesa — ročno in z dvigali, ročno in mehanizirano spravilo lesa, minerska dela, strojniki in delavci pri gozdno-

gradbeni mehanizaciji, dela žagarja cikularista, vozniki kamionov, dela v gojenju gozdov, delavci invalidi ter delavci samohranilci imajo popust po zgoraj navedeni tabeli. Drugi delavci,



GOZDNO GOSPODARSTVO
NOVO MESTO

PRIJAVA

Za letovanje: - v počitniškem domu Novigrad,
- v avtokampu v Zadru,
- v avtokampu na Rabu,
- v garsonjerah na Cresu,
- v Zoisovem gradu v Bohinjski Bistrici.
(ustrezno podčrtaj)

Podpisani-a _____, zaposlen pri TOZD, TOK, DSSS _____, rojen-a _____ se prijavljam za letovanje od _____ do _____ oz. od _____ do _____ in to za _____ dni.

Z menoj bodo letovali še ožji družinski člani:

Ime	Družinsko razmerje	Dan, mesec in leto rojstva	Zaposlen-a pri

ter sorodniki - prijatelji - znanci:

Primek in ime	Dan, mesec in leto rojstva	Zaposlen-a pri

Prosimo, da prijavo izpolnete po zahtevanih podatkih, ker je v nasprotnem primeru ne bomo upoštevali. Upokojenci priložijo k prijavi odrezek prejete pokojnine za december 1985.

Podpis prijavitelca:

ki niso zajeti v predhodnem stavku in so prejeli nižji osebni dohodek od 41.155 din imajo 73% popusta (cena znaša 510 din). Za delavce, ki so prejeli OD nad 41.155 din in niso zajeti v prejšnjih določilih, je znižana cena oskrbnega dne za 46% (cena znaša 1.030 din).

V te cene ni všteta turistična taksa, ki jo bo treba plačati ob prihodu v dom ter znaša 140 din dnevno po osebi. Turistične takse ne plačajo otroci od 7. leta starosti, vojni invalidi in invalidi dela.

2. Za uporabo prikolic prispevajo:

	julija in avgusta	junija in septembra
Delavci GG in upokojenci	800 din	600 din

V to ceno je všteta tudi turistična taksa.

Za tuje goste se določi cena, ki bo znana dnevna cena postavitve prikolic v kampu.

3. Za uporabo garsonjer na Cresu prispevajo:

Delavci GG in upokojenci tuji gostje	od 28. junija do 27. avgusta		Izven sezone	
	male garsonj.	velike garsonj.	male gars.	vel. gars.
900 din	1.100 din	700 din	900 din	
3.200 din	3.800 din	2.600 din	3.200 din	

V to ceno je všteta tudi turistična taksa.

Če bo delavec želel manjšo garsonjero (glede na število družinskih članov), dodeljena pa mu bo večja, bo plačal le ceno, ki je določena za manjšo garsonjero.

4. Za letovanje v Zoisovem gradu v Bohinjski Bistrici prispevajo dnevno:

— Delavci GG-ja in upokojenci 800 din za garsonjero, 150 din za skupno ležišče,

— tuji gostje 2.400 din za garsonjero in 400 din za skupno ležišče.

Turistična taksa znaša za odrasle 25 din, za otroke od 7. do 14. leta starosti 12,50 din, za otroke mlajše od 7 let turistične takse ni.

Vse stroške letovanja, razen turistične takse za bivanje v počitniškem domu Novigrad, ki jo koristnik vplača ob prihodu v dom, bo možno poravnati iz osebnega dohodka v mesecu juliju, avgustu in septembru, to je do obračuna poslovanja doma. Vsak delavec, ki se bo odločil za obročno plačevanje stroškov letovanja iz osebnega dohodka, bo moral hkrati s prijavo za letovanje podpisati tudi izjavo, da dovoljuje administrativno prepoved na osebne dohodke v višini stroškov letovanja in navesti število željenih obrokov odplačevanja. Delavci, ki se ne bodo odločili za obročno odplačevanje stroškov letovanja, bodo morali stroške poravnati pred odhodom na letovanja na blagajni DSSS, za Novigrad pa ob prihodu v dom.

Vse morebitne spremembe v načrtovanem letovanju (odpoved, sprememba roka) so delavci dolžni sporočiti najkasneje 10 dni pred nastopom letovanja na DSSS tov. Ličen-Tesari Sonji, sicer jim bomo zaračunali stroške

zaradi odpovedi letovanja v višini 15% vrednosti letovanja.

OO ZS prosimo, da zainteresirajo čimveč delavcev za poletno letovanje in da prijave zberejo ter pošljejo v DSSS do 10. maja 1986. Prosimo, da pri določitvi časa dopusta upoštevate vse razdobje in obvezno predlagate dva roka.



DOLENJSKI GOZDAR

Glasilo izdaja delavski svet gozdnega gospodarstva Novo mesto — Odgovorni urednik ing. Janez Penca, Uredniški odbor: Mirko Bajt, Franc Bartolj, Tone Fabjan; ing. Jože Falkner, ing. Slavko Klančičar, Uroš Kastelic, Matija Mazovec, ing. Jernej Piškur, Janez Šebenik, Angelbert Tesari. — Izhaja enkrat na mesec v 1000 izvodih. — Uredništvo: Novo mesto, Gubčeva 15 — Časopisni stavek, filmi in prelom DIC Novo mesto, TOZD Grafika; tisk Tiskarna Novo mesto.

