

NOVA UŠ V ČEBELNJAKIH: FORCELLINA FAINI, n.ap.

M. DELFINADO-BAKER in E.W. BAKER

Povzetek:

V čebelnjakih Portorika so odkrili novo vrsto uši *Forcellinia faini*, n.sp. Odraslo žuželko in njeno bubo lahko primerjamo s *Forcellinio galleriello womersley*, ki je značilna za čebelnjake in argentinske mravlje iz Avstralije.

Med raziskavo uši, ki se pojavljajo v čebelnjakih, sta avtorja ugotovila pravilno identiteto vrst *Forcellinia*, ki je preplavila ostanke čebelnjakov v Portoriku. Sprva so mislili, da gre za *Forcellinia galleriella womersley*, vendar so ugotovili, da gre za novo vrsto *forcellinie*. Namen tega zapisa je imenovati novo vrsto in dati diagnozo za dve vrsti *forcellinij*, ki prebivata v čebelnjakih. Rod *forcellinia* zdaj pozna 16 vrst, od katerih so pri 12 znane samo odrasle ali samo bube, pri 4 pa tako odrasle kot bube. Večino vrst so našli v gnezdnih mravelj ali pa so se bube čezale mravelj. Prej so v čebelnjakih zahodne Avstralije in Anglije poznali samo eno vrsto – *Forcellinia galleriella*. Pred kratkim so odraslo žuželko in njeno bubo našli tudi pri argentinskih mravljah v zahodni Avstraliji. Novo vrsto – *F. faini* so našli v velikih količinah v ostankih na dnu panja. Te uši so čistilci, verjetno se hranijo s cvetnim prahom, gobami in organskimi ostanki. Očitno nimajo škodljivih vplivov na zdravje čebelje družine.

Za primerjavo obeh vrst *forcellinij*, ki prebivata v čebelnjakih, so tu skice samice in njene bube.

Značilnosti *Forcellinia faini*, n.sp. in *F. galleriella womersley*: Odrasle žuželke so jajčaste oblike, so brezbarvne, le noge

imajo rjavkaste. Samec ima prisenske. Najbolj značilne za odrasle uši te vrste pa so ščetine na hrbtu. Ščetine so koničaste, odebeljene in goste. Bube *F. faini* in *F. galleriella* imajo značilnosti *forcellinij*. Najbolj značile so koničaste ščetine, dolga prsnica in stožčasta sesalna ploščica zadaj.

Hrbtni oklep je cel, brez zarez. Pri *F. galleriella* je hrbtni oklep poln globokih zaréz. Hrbtne ščetine so daljše in štrlijo iz trupa. Ščetine so koničaste, odebeljene in goste. Pri obeh vrstah uši se razlikujejo predvsem ščetine zadka. *F. galleriella* ima kratke tudi zadnje ščetine, *F. faini* pa ima zadnji dve ščetini izrazito dolgi. Noge so pri obeh vrstah uši enake, le da ima *F. faini* enako dolge členke, *F. galleriella* pa neenake. Samčeve sesalke so pri *F. faini* na nogi precej narazen, pri *F. galleriella* pa skupaj. Povrhnjica pri *F. faini* je gladka, pri *F. galleriella* pa luknjičasta. Vse hrbtne ščetine so dolge, rahlo zadebeljene ali sploščene na sredini, nekatere so kot bodice. Vse ščetine so gladke in neenako dolge. Pri *F. galleriella* so vse hrbtne ščetine zelo dolge. Povrhnjica na hrbtu je drobno luknjičasta. Povrhnjica za sesalno ploščico je vzdolžno brazgotinasta. Pri *F. galleriella* so luknjice nepopolne, povrhnjica na sesalni ploščici pa je gladka, brez brazgotin.

Ličinka ima šest nog, je relativno aktivna. Na zadku ima dve dolgi ščetini, hrbtne ščetine pa so precej krajše in debejše kot pri odrasli žuželki.

Prevedla in priredila: Polona Kosta
American Bee Journal 2/89

Izkušnje naših čebelarjev

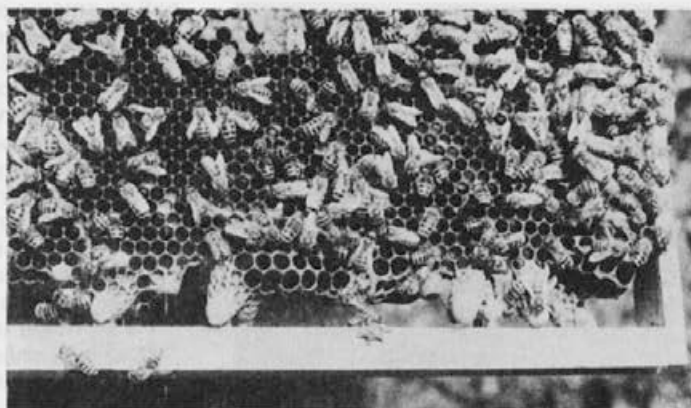
USPEŠNO ČEBELARJENJE V KRAJU, KJER JE ENA SAMA GLAVNA PAŠA!

FRANC KUHELNIK

Vemo, da klasičen način čebelarjenja v krajih, kjer je ena sama glavna paša, posebno še z majhnimi panji, mnogokrat ne pokriva osnovnih stroškov. Zato posebno mladim čebelarjem, ki imajo še veliko volje

za novosti, priporočamo, da preidejo na intenzivno čebelarjenje.

Intenzivno čebelarjenje pomeni imeti ob pravem času nadpovprečno močne družine, dovolj velike panje, ter v času glavne



Rojilni nagon je ob glavni paši nezaželen.

paše tudi omejiti zaleganje matice.

S takšnim intenzivnim čebelarjenjem je mogoče uspešno čebelariti ob normalnih pašah, ob močnejših pa doseči vsaj dvakratno količino medu na panj ali še več.

To ni nobena coprnija ali potegavščina, le prilagoditi se je treba določenim okoliščinam. Naj jih nekaj navedem:

Vsak čebelar na svojem področju pozna čebelarski kataster in koledar. Ko ugotovi čas začetka glavne paše, temu primerno uredi moč družin, ki so določene za bero, (Za Pohorje je to Dravska dolina 5. junija.)

Za boljše preglednost bom vzel čebelarstvo s 35 panji. Okoli 15. maja razdelim družine v tri kategorije. V prvi so slabiči, v drugi redniki, v tretji pa medarji. Vse slabiče uničim, material pa porazdelim v medišča medarjev. Med redniki in medarji je razmerje ena proti dve v korist medarjev, to pomeni, da je približno pet slabičev, deset rednikov in dvajset medarjev. Iz rednikov pobere vse zaležene satnike in jih s čebelami vred porazdelim med medarje po njihovi moči. V rednikih pustim samo zaležen satnik, na katerem je matica. Rednika oskrbim s hrano in ostalim, da se razvija kot polovičar.

Vso skrb posvečamo medarjem. Te kontroliramo in jim strežemo, da ne pride do rojilnega razporeženja. Okoli 1. junija odstranim iz medarjev vse matice. Uporabim jih za zamenjavo v rednikih in za rezervo. V medarjih vzgojim mlade matice po pravih kakovostne vzreje matic iz zasilnih matičnikov.

Ker je v teh »super družinah« ob glavni paši mnogo pašnih čebel in mladic in ker mladnicam ni potrebno vzgajati zaroda in

ga dojeti, le-te žive dlje, tako da je donos vsaj dvakraten. Donos pa je povečan tudi zato, ker ob prvem točenju v plodišču ni več zalege, tako da točimo iz medišča in plodišča. Poleg tega pa mlada matica zori v največjem obilju, kar je pogoj za kakovost.

Pri tem načinu čebelarjenja v glavnem ni oprava z rojenjem. Če pa v kateri od družin kljub temu pred glavno pašo pride do rojilnega razporeženja, ga brez škode odpravimo. Ko je pokrit prvi matičnik, odstranimo matico in vse ostale matičnike. V tem primeru nam ni potrebno skrbeti za kakovost matice, ker so vsi rojilni matičniki kakovostni.

Seveda so za ta način čebelarjenja priporočljivi panji večjih dimenzij. To so nakladni panji ali panji z velikimi satniki, po možnosti na toplo stavbo, ali pa AŽ 10-satnji na tri etaže.

Znano je namreč, da mladice sprejemajo nektar od prinašalk, ki vsebuje veliko vode. Nektar predelujejo, ga sušijo in shranjujejo. Če mladice nimajo na voljo dovolj praznih celic za razpršitev nektarja in za sušenje, ga od nabiralk kratkomalo ne sprejemajo. Tu je ključ o tem, kako je možno, da ob močnih pašah po številu in moči enake družine prinašajo tako različne količine nektarja. V panjih velikih mer pa je tudi preprečevanje rojenja enostavno.

Vzporedno s tem pa ne da bi vedeli delamo pozitivno in negativno izbiro v prid boljšim rodovom. Pozitivno v tem, ker vzgajamo le povprečne in nadpovprečne družine, negativno pa v tem, ker odstranjemo slabiče.



Pri pravilni oskrbi čebel je tudi medu več. Čebelar Marko Kocič iz Koprca pri ometanju medenega satja.

Povprečje družin ocenjujemo po zapisanih donosa medu iz preteklih let. Poleg vseh kategorij povprečnosti družin imamo še tako imenovane rekorderje. Ti se v čebelnjaku ne pojavljajo vsako leto, vendar brez posebne nege ali pomoči prinašajo večkratna povprečja. To so križanci, ki so po izkušnjah že v naslednjem letu – podpovprečni ali pa kratkomalo izginejo. Zato rekorderjev ne kaže uvrščati med medarje, ker so bili to v preteklem letu, od njih pa

tudi ne smemo jemati materiala za razvoj, ker je potomstvo nekakovostno.

Pri takem načinu vzreje močnih družin, preprečevanja rojenja, omejevanja zaleganja, selekcije in vzreje mladih matic omejujemo tudi varozo, ker v določenem času v panju ni zalege in ker so družine nadpovprečno močne.

Uspeh čebelarjenja s »super družinami« pa je zagotovljen le, če čebelar dosledno izvaja program, ki si ga v okvirih navedenega sicer zada sam.

Pa še nekaj o dražilnem krmljenju

Dražilno krmljenje je za naše razmere, v katerih je samo ena glavna paša, dvorezen nož.

Če čebel ne prevažamo in nimamo druge zgodnje paše, je najbolje, da družine že jeseni zadostno oskrbimo. Hrane morajo imeti do glavne paše, ob vsakem letnem času pa še nekaj kilogramov zaloge.

Dražilno lahko krmimo le povprečne in nadpovprečne družine, podpovprečnih pa ne, ker bi še bolj oslabele. Povprečne in nadpovprečne družine se do glavne paše same razvijejo in so dovolj močne za bero. Če jih dražilno krmimo, je nevarno, da preidejo v rojilno razpoloženje pred glavno pašo ali izrojiijo in tako z donosom ne bo nič. S tem imamo trojno škodo: nepotrebno delo veliko porabo hrane in manjši povprečni donos v čebelnjaku.

Za ta način čebelarjenja je torej najpomembnejša zadostna zaloga hrane v družinah, medtem ko dražilno krmljenje odsvetujem.

MOŽNOSTI, KI JIH NUDI DVOMATIČNI NAČIN ČEBELARJENJA V NAKLADNEM PANJU

JANEZ FIRM

Čebelarstva literatura navaja, da morajo biti za visoke donose medu izpolnjeni naslednji pogoji: čim močnejše družine, dovolj prostoren panj, ustrezen način čebelarjenja, bližina močne paše in ne prevelika obremenjenost pasišča s čebelami. Zadnja dva pogoja bom pustil v nemaru, saj si vsak sam pomaga, kot ve in zna. Osredotočil se bom na prve tri, ki zadevajo tehnologijo. Kdor ima katerokoli vrsto nakladnih panjev z dovolj rezervnimi nakladami in satja, lahko zadosti vsem trem pogojem, če seveda obvlada tehnologijo. Literatura tudi navaja (poenostavljeno!) naslednje:

Če imamo na neki paši normalno razvite pridobitne družine, ki jih nismo od pomladi niti jačali niti jim nismo ničesar odvzeli, bomo z njimi pridelali 10 kg medu na panj, to je recimo 100 odstotkov. Če smo imeli za vsako pridobitno družino eno rezervno in smo z njo jačali pridobitno, bomo pridelali 20 kg (v pridobitni družini, nič ali le malo pa v rezervni) oz. 100 odstotkov več medu. Če pa smo iz rezervne in pridobitne družine pravočasno formirali dvomatično družino, bomo pridelali do 30 kg oziroma 200 odstotkov več medu! Toda za 200 odstotkov večji pridelek bomo dosegli z