

NAŠA SKUPNOST

GLASILO PREBIVALCEV OBČINE GROSUPLJE LETNIK XVII., OKTOBER 1991

stran 2:

Treba je dobro odgovoriti!

Zvrhan kup vprašanj za občinske strokovne službe

stran 5:

Denacionalizacija zamuja!

Razlaščenci jezni zaradi novih krivic, ki jim nikakor ni konca

stran 5:

Patra Ašiča že prevajajo

Beli menihi so veseli: stiški zeliščar znan že preko meja

stran 6:

Rozalija je bila srečna

Kako bi ne bila, saj je razmeroma čila dočkala sto let

stran 7:

Nepozaben večer na vasi

V Podtaboru (zdaj Šentjuriju) so s kulturno prireditvijo vse navdušili

stran 8:

Rokometaši že drugič zmagali

Postali pa so tudi ambasadurji naše občine v nemškem Hechingenu

Kakšno je stališče občine do zloglasnega skladišča

Poslanci vseh treh zborov občinske skupščine so na seji 25. septembra soglasno podprli naslednjo pobudo grosupeljskega izvršnega sveta v zvezi z zloglasnim skladiščem z razstrelivom v Grosupljem:

1. Skupščina občine Grosuplje zahteva od JA in od vseh pristojnih organov Republike Slovenije, da se iz obstoječega skladišča JA v Grosupljem odstranijo vsa materialno eksplozivna sredstva in morebitne druge nevarne snovi.

2. Zaradi neprimerne lokacije (neposredna bližina naseljenih krajev) se

po izpraznitvi obstoječi skladiščni prostori v nobenem primeru ne smejo uporabljati za skladiščenje materialno eksplozivnih sredstev ali drugih okolju nevarnih snovi.

3. Skupščina občine Grosuplje predlaga, da se izpraznjeni objekti JA v Grosupljem prvenstveno namenijo za civilne potrebe (gospodarski, turistični, parkovno-športno-rekreacijski program ipd.). Obenem zahteva, da republiški organi omogočijo pristojnim organom in javnosti občine Grosuplje aktivno sodelovanje v postopkih določanja namembnosti teh objektov.

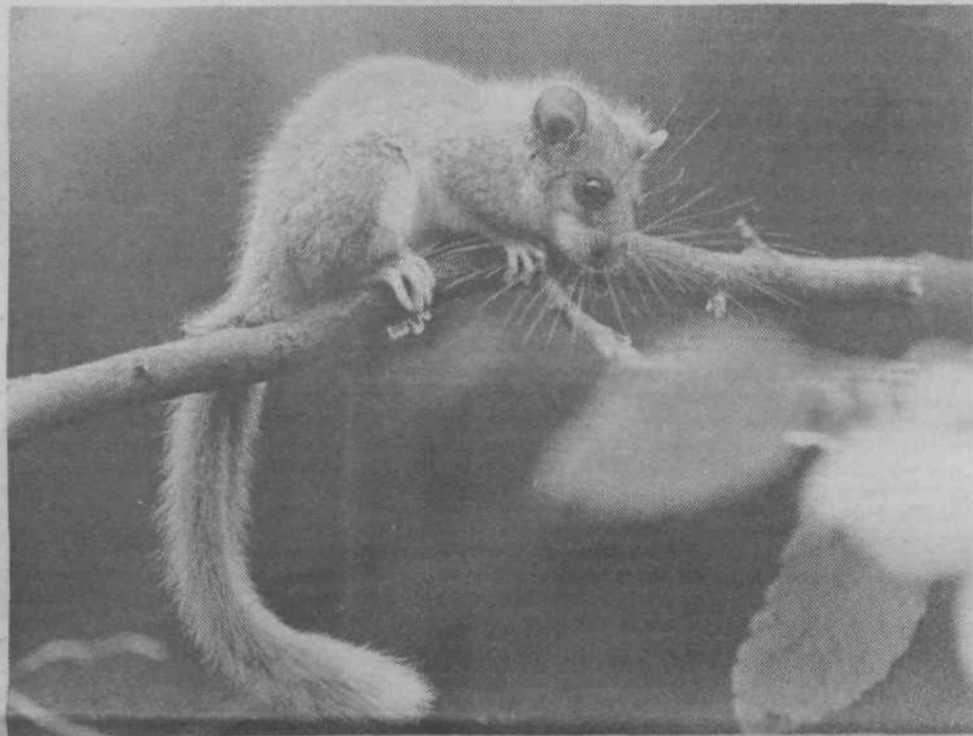
JAVNE RAZPRAVE V MESECU OKTOBRU

V oktobru bodo v naši občini potekale naslednje javne razprave, na katere vas želimo opozoriti:

- o razglasitvi cerkva sv. Peter na Kamnem vrhu, sv. Martina v Zgornji Dragi, sv. Martina v Velikem Mlačevem, sv. Petra in Pavla na Sp.

Slivnici in sv. Nikolaja s taborskim obzidjem ter Tabora na Cerovem za kulturne spomenike po KS;

- o spremembi odloka o odjemu pitne vode do 10. 10. 1991;
- o Centru Grosupljega v oddelku za prostor in KS Grosuplje do 10. 11. 1991.



Polhi in še kaj

Tudi tako ljubke živalce znajo zbuditi lovsko strast: Lovska družina Taborska jama je zadnjo soboto v septembru vabila na Polharsko noč pri lovski koči na Kremenci (Rožnik-Lipljene), za dobitke pa se je ponujala divjačina. Seveda ne na suho grlo. Tudi oktober bo živahen, saj bodo ob občinskem prazniku med 25. in 29. oktobrom potekale najrazličnejše prireditve od ur pravljic do sejma in nastopov številnih pevcev in glasbenikov. (Foto Igor Modic)

ŽUPAN OBISKAL ŠTIRIINDVAJSET PODJETIJ

V nekatera družbena podjetja bi tudi sam vložil delnice

Gospodarstvo grosupeljske občine v teh težkih časih ni nobena izjema: otepa se s celo vrsto težav od nelikvidnosti do vse manjše proizvodnje in zapirajočih se nekdanjih trgov. Župan Rudolf Rome je obiskal 24 družbenih podjetij v občini in zanimalo nas je, kakšen vtis je dobil. Ga je obisk navdal z optimizmom ali s pesimizmom? Se naša gospodarska barka potaplja ali pa lahko upamo, da bomo »izpluli«?

Prvo vprašanje, gospod Rome, samo sili na jezik: katero med 24 podjetij, ki ste jih obiskali, je v najhujših težavah?

V največjih težavah so seveda naša tri največja podjetja – Livar iz Ivančne Gorice, Gradbeno podjetje iz Grosupljega in dobrepoljski Stikalni elementi.

In njihove najbolj usodne težave – kakšne so?

Nujno se morajo reorganizirati, bojijo pa se, da zakonodaja še ni dovolj dorečena. Nelikvidna so, potrebno jih je dokapitalizirati, vsa tri morajo zgraditi svojo tržno znamko. Njihova razvitost šepa v vseh poslovnih funkcijah, čeprav so že začeli tudi z lastno poslovno strategijo.

Ste o tej strategiji ob obisku izvedeli kaj več?

Predstavili so svoje projekte, ki so zelo ambiciozno zastavljeni – in če bo le vse normalno, imajo po mojem vsi možnost za razvoj.

Očitno vas torej za vsa tri največja podjetja vendarle navdaja optimizem?

Tako je. Reorganizacija se je že začela. GPG bo oblikovalo matično firmo s centraliziranimi financami in glavnimi poslovnimi funkcijami ter ustanovilo deset hčerinskih podjetij na kapitalski osnovi. Vsako od teh bo imelo lastno trženje in zlasti lasten obračun. Livar se bo razdelil na tri podjetja, od katerih bosta dve še ostali v Grosupljem, eno pa ne bo

več naše, gre namreč v Ljubljano. Livar bo moral zlasti reševati ekološke probleme, ne toliko prvo od obeh nastajajočih podjetij – Tovarna armatur, kot drugo, Tovarna litim. Rešitev vidim v obvezni pocenitvi dela, izboljšani produktivnosti in vlaganju v boljše tehnologije. Najti pa bo treba tudi druga tržišča, saj so ostali brez jugoslovanskih.

Kaj pa nekdanja dobrepoljska Iskra, zdaj Stikalni elementi?

Stikalni elementi že imajo ustanovljeno sestrsko firmo Stirel. Razvili bodo vsaj enega od zastavljenih treh tržnih programov. Če uspejo že s tem enim, so rešeni, perspektivni pa so vsi trije. Pomembno je le, da s prvim pridobijo nov kapital.



Rudolf Rome

Kako gre majhnim podjetjem v občini?

V majhnih podjetjih, takih z največ 30 zaposlenimi, so ob mojem obisku najmanj tarnali. Obnašajo se kot obrtne delavnice, desetletja se že ubadajo s težavami na prostem trgu in so navajeni na konkurenco in na to, da je treba vsakih nekaj mesecev menjati programe. So izrazito fleksibilni, prilagodljivi.

Prav vsi?

No, tudi med njimi je nekaj bolj žalostnih – na področju trgovine, turizma in gostinstva pa kooperanti v gradbeništvu.

Ostanejo torej še srednje velika podjetja. Kakšne vtise ste nabrali pri njih?

Med srednjimi podjetji ni niti enega slabega, četudi imajo nekatera trenutno izgubo; vendar je ta bolj posledica neprilagodljivosti na neplačane fakture. Niso razvila trženja, financ in nimajo menedžmenta. A večina se zaveda, da je to za nadaljnji razcvet nujno. Nekatera so se celo že dokapitalizirala – Pekarna, Guma, Komunalne gradnje, Kovinstroj, Black & Decker.

Solidne firme, torej?

To so firme, v katere bi tudi jaz osebno vložil delnice.

Kot župan ste bili ob obiskih torej vendarle kar zadovoljni. Kaj pa vam je ob tem govoril strokovnjak v vas?

Na področju stroke so naredili manj. V vseh podjetjih bi morali oblikovati menedžersko skupino, ki bi gradila poslovno strategijo. V vsakem podjetju smo to ob mojem obisku vsaj poskusili: poiskali smo priložnosti za razvoj v okolju, znotraj same firme njene prednosti pred konkurenco, selekcionirali uspešne tržne programe in evidencialno možne programe ter začeli po posameznih sestavinah strategije iskati usmeritve. In na koncu smo se seveda dogovorili še za kak strokoven pogovor.

Kakšen pa je vodilni kader, ki je povsod ponavadi najbolj na očeh?

V večini podjetij gre zaupati sedanjim vodilnim skupinam.

Nič črnogledosti torej, ne glede na težke čase?

Nisem črnogled, to je res – morda bi moral biti bolj črnogled z očmi delavcev, saj se bo moralo 40 do 60 odstotkov tržnih programov v teh podjetjih preoblikovati, nekatere bo treba povsem ukiniti. Kakih 20 odstotkov je takih perspektivnih programov, v katere niso zaupali in vanje niso vlagali. Delovna sila je povsod predraga.

Pa bo zanjo še kaj dela ali je bo veliko odveč?

Če bodo podjetja uspešno preoblikovala 50 odstotkov programov, bo odveč kakih 10 odstotkov delavcev. Če to preoblikovanje ne bo uspešno, pa bodo delavci žal propadli skupaj z njimi. Zato bi še toliko bolj morali zaupati vodstvenemu kadru v svojih podjetjih.

Težko pa je kaj določnega spremeniti, dokler ni ustrezne zakonodaje?

Namesto, da se pripravimo, bi morali čim prej sprejeti ustrezne zakone, da v tem vmesnem času podjetja ne zapadejo v apatijo in ne propadejo, ampak čim prej zaživijo na tržnih osnovah.

Kakšna podjetja sploh imamo v občini – poleg družbenih – in kakšnih si želimo, zlasti še, če gledamo s stališča tistih, ki jim grozi izguba delovnega mesta?

Že imamo v občini 10 mešanih podjetij, sto zasebnih, imamo eno javno podjetje in 25 družbenih. Že se tudi spreminja struktura prihodka, že je čutiti selekcijo in prihod na zdrave temelje. Spodbuditi pa je treba nastajanje podjetij v manjših lokalnih okoljih, da bi se delovna in življenjska okolja identificirala in bi tam uporabili tudi višek delovne sile.

B. P.