



Značilnosti gospodarjenja brkinskih kmetij *med letoma 1800 in 2020* *na primeru naselja Sabonje*

IZVLEČEK

Sabonje so naselje v Brkinih, ki jih že od osemdesetih let prejšnjega stoletja umeščamo med robna območja Slovenije. Poleg dokaj neugodnih naravnih razmer za kmetovanje (velik naklon, težka prst), sta za območje Brkinov značilna praznjenje naselij in staranje prebivalstva. Po izgubi več kot dvestoletne tradicije tržnih povezav s Trstom in Reko je razvoj Brkinov tako rekoč »obstal«. Od začetka 19. stoletja do sodobnosti smo prepoznavali poglobitve zgodovinske dogodke in procese, ki so vplivali na razvoj kmetijstva.

Ključne besede: Brkini, Sabonje, podeželje, demografsko ogroženo območje, brkinsko jabolko.

ABSTRACT

Farm Economy in the Brkini Hills from 1800 to 2020 (case study of the village of Sabonje, SW Slovenia) Sabonje is a settlement in Brkini, which has been one of the peripheral areas of Slovenia since the 1980s. In addition to relatively unfavorable natural conditions for agriculture (steep slopes and heavy soils), the Brkini Hills are affected by depopulation and population aging. After the loss of more than two hundred years of tradition of market connections with Trieste and Rijeka, the development of Brkini has almost come to a standstill. In the period studied, the historical events and processes that influenced the development of agriculture since the beginning of the 19th century were identified.

Key words: Brkini Hills, Sabonje, rural areas, demographically endangered area, Brkini apple.

Podeželje je pojem brez enotne definicije. Njegove interpretacije segajo od prostora, ki je bil ključen za človekovo preživetje v agrarni dobi, do prostora množične depopulacije ter začasnega razvrednotenja v dobi industrializacije in modernizacije, pa vse tja do sodobnega prostoraz »nenadomestljivim« bogastvom, ki ga sestavljajo naravno okolje, mir in spokojnost ter najpomembnejši viri zagotavljanja kmetijskih pridelokov in proizvodov. Pojem se je razvijal vzporedno z razvojem svetovnih gospodarskih in negospodarskih panog in se iz razmeroma enostavnega dojemanja v preteklosti preoblikoval v kompleksen prostor prepletajočih se dejavnikov, ki ga na eni strani želimo ohraniti tradicionalnega, na drugi pa ga želimo razviti in prilagoditi potrebam prebivalstva 21. stoletja.

Brkini so eno izmed mnogih obrobni območij v Sloveniji, z velikim razvojnim potencialom, ki ostaja neprepoznan, slabo izkoriščen in še vedno dokaj slabo raziskan. Gospodarjenje kmetij v Brkinih se že od začetka 19. stoletja neprestano prilagaja družbenim in gospodarskim spremembam. Število kmetijskih gospodarstev (KMG) je od sredine 20. stoletja močno nazadovalo, a se prebivalstvo, v še vedno prevladujoči polkmečki strukturi s samooskrbno naravnostjo, po najboljših močeh trudi ohranjati tradicijo kmetovanja živo.

Glavni namen članka je seznaniti bralca s stanjem kmetijstva na primeru manjšega naselja v Brkinih z vsega 60 prebivalci, ki je na eni strani tako kot večina drugih tamkajšnjih krajev podvrženo izseljevanju in hitremu staranju prebivalstva, na drugi pa bistveno odstopa z še vedno živahno aktivnostjo ljudi na področju kmetijstva, pri čemer se ponaša z veliko raznolikostjo preostalih kmetijskih gospodarstev.

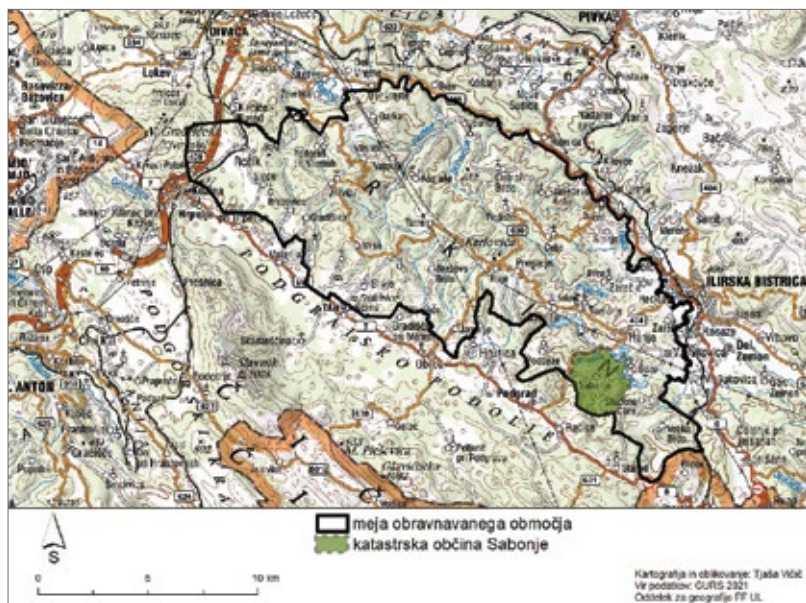


Naravnogeografske značilnosti in družbenogeografski okvir

Brkini so pokrajina na jugozahodu Slovenije, ki se v obliki podolgovatega in razrezanega hrpta v dinarski smeri vleče od Tržaškega Krasa na severozahodu do Kastavskega Krasa na jugovzhodu. Precejšnja razčlenjenost flišnega hribovja in razgibanost reliefa je tako v preteklosti predstavljala in v sodobnosti še vedno predstavlja oviro pri gradnji cestnih povezav, ima pa tudi pomembno vlogo pri obdelovanju in opuščanju obdelovalnih zemljišč na (velikih) strminah (Šebenik 1996). Ljudje so se večjim naklonom prilagodili z ureditvijo kulturnih teras. Tako kot preostali tipi teras v Sloveniji, je tudi brkinski tip teras sestavljen iz dveh delov: terasne police in ježe terase. Brkinske terase se od tipičnih primorskih teras razlikujejo po namembnosti, saj primarno niso bile namenjene vinogradništvu, temveč sadjarstvu in poljedelstvu. Zato so terasne police širše (do osem metrov), ježa pa je zaradi zemljate strukture zatravljena in ne kamnita, tako kot je to značilno za na primer istrske in kraške terase. Površje je zaradi razčlenjenosti, neravnega terena in majhnosti parcel težavno za strojno obdelovanje, še posebej z novejšo, večjo kmetijsko mehanizacijo.

Avtorica besedila in slikovnih prilog:
TJAŠA VIČIČ, univerzitetno diplomirana
 geografinja in zgodovinarica
 Velika Bukovica 32,
 6250 Ilirska Bistrica
 E-pošta: tjasa.vicic16@gmail.com

COBISS 1.04 strokovni članek



Slika 1: Lega Brkinov in Sabonj.

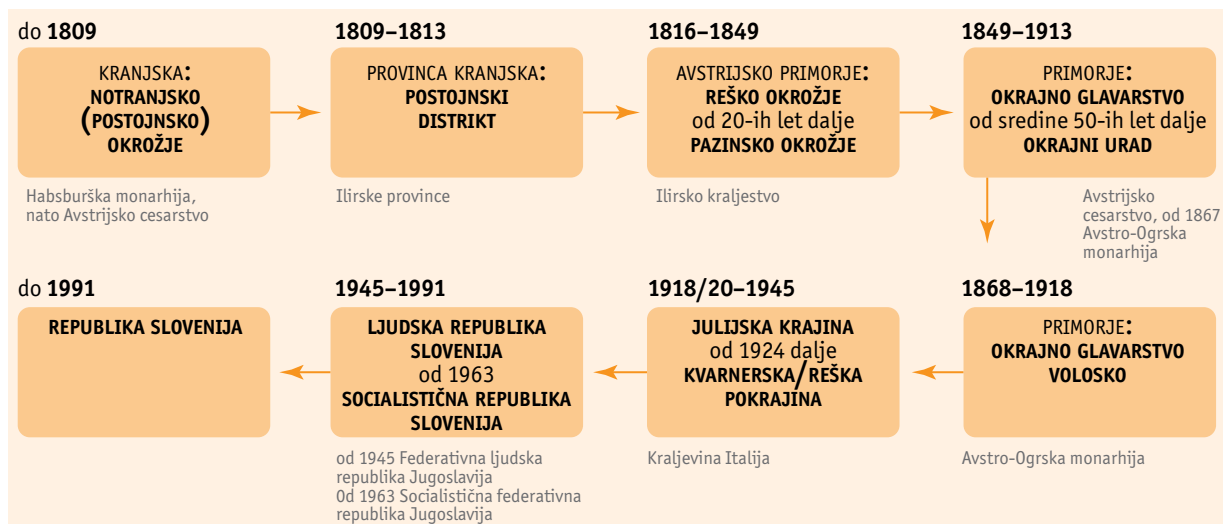
Manjši del Brkinov ima zaledno submediteransko podnebje, glavčina pa zmerno celinsko (Ogrin 1993). Na skrajnem severozahodu pokrajine na količino padavin in temperaturo zaradi bližine nekoliko močnejše vpliva morje v Tržaškem zalivu, medtem ko je na jugovzhodu močnejši vpliv Kvarnerskega zaliva (Šebenik 1996). Poleg

meгле in slane kmetom največ preglavic povzroča žled, ki nastaja zaradi hitre menjave mrzlega severovzhodnega vetra z vlažnim in toplim jugozahodnikom. Po pričevanju domačinov se v tako imenovani »liniji žleda« na vsakih dvajset let pojavi uničujoč žled, ki lomi in uniči večino sadnih dreves. Linija žleda poteka po črti Artviže–

Tatre–Pregarje–Harije–Sabonje–Studena Gora–Veliko Brdo (Klemenčič 1959). Na kmetijsko pridelavo močno vplivajo izredni vremenski pojavi, kot so neurja s točo, vetrom in močnejšimi nalivi, pa tudi izrazita suša. Kratkotrajna menjava vremena (od suš do močnih nalivov) vpliva na rast krompirja in ostalih poljščin, ki so namenjene tudi prodaji. V nekaj minutah je žal lahko uničena večina pridelka, v katerega kmetje vlagajo delo čez vse leto.

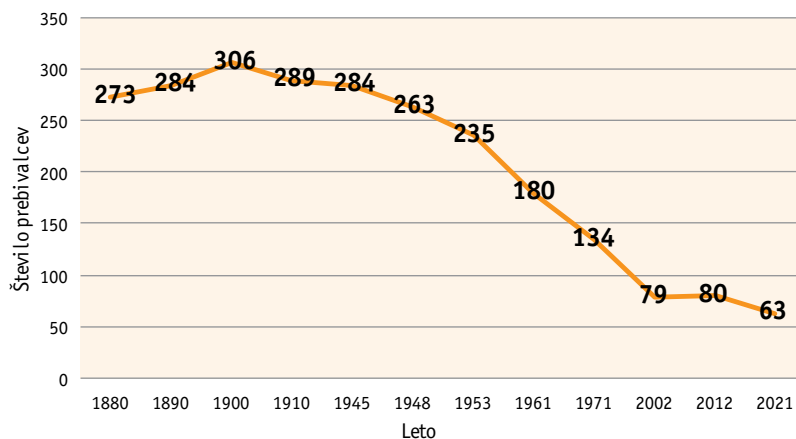
Brkini so že od nekdaj območje, ki so si ga različne političnoupadne tvorbe podajale iz roke v roko. Kot enotna pokrajina so bili le redko obravnavani, kar se še vedno ohranja, saj so kot sicer izrazito enotna pokrajina administrativno razdeljeni med štiri občine znotraj dveh statističnih regij. Primer tega je lepo viden v modelu, v katerem je prikazana političnoupadna podoba obravnavanega naselja Sabonje od 19. stoletja do sodobnega časa.

Slika 2: Političnoupadna pripadnost naselja Sabonje med letoma 1800 in 2020 (viri: Žontar 1988; Dolinar s sodelavci 2011; Simčič 2021).



Znotraj meja današnje Slovenije popolna samooskrba vse od 19. stoletja ni bila mogoča (Borak s sodelavci 2005). Kmetje so bili prisiljeni posegati v neagrarne dejavnosti z delovanjem kmečke trgovine. Tako so si na primer v Sabonjah prebivalci zagotovili preživetje s tovorjenjem in prodajo brusnih kamnov, oglja, lesa, sena in živilskih pridelkov, vse do 20. stoletja pa so ljudje opravljali razna sezonska dela (košnja od Trsta do Snežnika, ženske so opravljale delo dekel v Trstu, gozdarska dela so opravljali tudi v drugih evropskih državah). Kmetije se niso zgolj prilagajale zunanjim razmeram, temveč so aktivno sodelovale, sooblikovale in usmerjale družbene ter gospodarske procese (Panjek in Lazarevič 2018). V drugi polovici 19. stoletja sta Trst in Reka postala pomembni pristanišči tako v evropskem kot svetovnem merilu, število prebivalcev je hitro naraščalo, hkrati pa tudi potreba po hrani in drugih proizvodih (Gestrin 1969). Zaradi ugodne lege med obema pristaniškima mestoma je bila Brkinom dana priložnost za vzpostavitev stalnih tržnih poti proti njima.

Vse od agrarnogospodarske krize med letoma 1890 in 1910 je število prebivalcev, potem ko je doseglo vrh demografske krivulje, od začetku 20. stoletja vseskozi nazadovalo. V zgolj stoletju se je v Brkinih zmanjšalo za več kot polovico. Leta 1900 je na primer v Sabonjah živelo 306 prebivalcev, leta 2021 pa se je število zmanjšalo na 63, s tem, da je bil upad v nekaterih drugih brkinskih naseljih še bolj izrazit (Vičič 2021).



Slika 3: Spreminjanje števila prebivalcev v Sabonjah med letoma 1869 in 2021 (vira: Institut adriatique; Sušak 1946; SURS 2021).

Monostrukturalna gospodarska usmerjenost industrijskega modela je odmaknjenim območjem, usmerjenim predvsem v primarni sektor, onemogočala možnost konkuriranja z osrednjimi območji (Klemenčič 2003). Ilirska Bistrica z okolico je gospodarsko nazadovala, večina podjetij je bila zaradi nekonkurenčnosti in okoljsko spornih gospodarskih obratov (na primer Lesonit, TOK) primorana drugo za drugim omejiti ali ustaviti proizvodnjo. Z velikim zmanjšanjem delovnih mest in šibke prometne povezanosti (do leta 1978, ko je bila vzpostavljena slemenska cesta) z bližnjimi večjimi mesti je prišlo do izseljevanja mlajšega, perspektivnega

in delovno aktivnega prebivalstva. Z izboljšanjem izobrazbene strukture se je obenem povečal delež dnevnih migrantov v zaposlitvena središča, saj lokalno okolje zaradi vse bolj očitnega gospodarskega nazadovanja in izgube funkcij ni moglo zagotoviti ustreznih delovnih mest (Benkovič 2005).

Kmetijstvo v Brkinih je še v šestdesetih letih prejšnjega stoletja pomenilo primarno dejavnost dveh tretjin prebivalstva. V sedemdesetih letih se je začel delež zaposlenih v primarnem sektorju počasi, a vztrajno zmanjševati. Trend zmanjševanja se je nadeljeval tudi po osamosvojitvi Slovenije, navkljub uvedbam različnih zakonov (na

Preglednica 1: Spreminjanje deleža delovno aktivnih prebivalcev, zaposlenost po sektorjih dejavnosti in delež dnevnih migrantov v Brkinih med letoma 1961 in 2000 (vir: Benkovič 2005).

leto	delež delovno aktivnih prebivalcev	ZAPOSLITVENI SEKTOR			delež dnevnih migrantov
		primarni	sekundarni	terciarni in kvartarni	
1961	45,4 %	70,8 %	12,8 %	10,1 %	61 %
1991	44,3 %	33,8 %	37,5 %	28,5 %	97 %
2000	32,9 %	6,2 %	42,6 %	51,2 %	92 %

primer Zakon o kmetijstvu) in razvojnih programov, kot so na primer Celostni razvoj podeželja in obnova vasi (CRPOV), Program regionalnega razvoja (PRR), vinsko-turistične ceste in razvojni programi podeželja (Klemenčič, Lampič in Potočnik Slavič 2008). Kljub več poskusom vzpodbuditi razvoj je kmetijstvo v Brkinih še dodatno nazadovalo. Priključitev Slovenije Skupni kmetijski politiki Evropske unije po njenem vstopu v to skupnost je omogočila rast in napredovanje večjih kmetij, po drugi strani pa je manjše kmetije »obsodila« na propad, saj te brez državne in evropske pomoči ob enotnih cenah ne ustvarjajo dobička. Velik del brkinskih kmetij je po površini kmetijskih zemljišč v uporabi (KZU) manjši od slovenskega povprečja, ki je okrog 7 ha, ta pa je v primerjavi s kmetijami v gospodarsko močnejših državah znotraj Evropske unije bistveno manjši (Lampič 2000). Povprečna velikost KZU se sicer povečuje, vendar je večina razpisov za možnost pridobivanja plačil namenjena kmetijam z več kot 20 hektarji KZU, kar je za večino KMG znotraj obravnavanega območja težko dosegljivo, še posebej v zaočkroženi celoti.

Zemljiškoposestne razmere v Brkinih od zgodnjega 19. stoletja do sodobnosti

Od izvedbe zemljiške odveze v slovenskih deželah med letoma 1853 in 1855 so zemljiškoposestne razmere ena glavnih ovir za razvoj podeželja v Sloveniji, kar še posebej velja za Brkine. Individualna posestva so bila izpostavljena nenehni delitvi, kar je vplivalo na poslabšanje gospodarskega

stanja kmetov, saj se je zaradi čedalje manjših posesti vseskozi zmanjševala tudi stopnja samozadostnosti. Komasacije, s katerimi bi bilo mogoče oblikovati zaokrožene zemljiške posesti in s tem omogočiti vzpostavitev gospodarsko močnejših kmetijskih obratov, so bile zaradi močnega izseljevanja prebivalstva v tujino v preteklosti tako rekoč neizvedljive. Izseljenci imajo zemljo kot nekakšno »zlato rezervo« ali pa sploh ne vedo, katera zemljišča so v njihovi lasti, ko pa postanejo ostareli se po ureditvi življenja drugje ne vračajo v domovino, še najmanj zaradi ureditve lastništva zemljišč (Vičič 2021).

Kmetje poleg tega kot problem zaznavajo tudi:

- posledice neurejenega lastništva v prihodnosti (*»Lastniki zemljišč, ki so sklenili dogovor s sosedi, da si zamenjajo parcele ali mejo premaknejo za nekaj metrov, so za zdaj še živi in dogovor spoštujejo, a je vprašanje, kaj se bo zgodilo že z naslednjo generacijo«* (Petrač 2021));
- močno razširjeno solastništvo posameznih parcel (*»Pod najino hišo je parcela, kjer se lahko vsega skupaj naredi osem bal. Razdeljena je med približno toliko lastnikov, kolikor je hiš v vasi. Rad bi se ukvarjal s kmetijstvom, a postopek, da vse odkupim in prepisem, je dolgotrajen, zamuden in drag. Preveč je bilokracije«* (Petrač 2021));
- pretirano konkurenčnost in skromno sodelovanje med prebivalstvom;
- pomanjkanje parcel, ki bi jih bilo mogoče najeti za kmetijsko obdelavo.

Rešitve za zemljiško razdrobljenost v Brkinih za zdaj ni na vidiku, ne na lokalni ne na državni ravni. Prebivalstvo si želi sprememb in si zanje tudi prizadeva, saj zemljiška problematika ovira razvoj obstoječih KMG, zavira pa tudi vzpostavitev novih perspektivnih kmetij. V katastrski občini Sabonje sploh ni parcel, ki bi bile na razpolago za najem, tiste, ki so naprodaj pa so (po mnenju večine) predrage in med seboj preveč oddaljene, kar bi pomenilo še dodaten strošek zaradi nujnega ograjevanja pred divjadjo ter večje porabe gotiva in časa. Prebivalci so sami podali nekaj predlogov (preglednica 2), ki so teoretično sicer izvedljivi, ni pa jasno, kako bi se izkazali v praksi.

Predlogi, ki so jih podali kmetje, so v teoriji izvedljivi in so kot taki lahko smiselna rešitev in dobra podlaga za nadaljnjo razpravo, vendar so pri sami realizaciji in holistični obravnavi večkrat »dvorezen meč«. Ponovno vrednotenje bonitetnega razreda parcel bi bilo vsekakor smiselno, a se poraja vprašanje, ali bi bili kmetje sploh zadovoljni z dobljenim enotnim kosom zemljišča, bodisi z vidika oddaljenosti od doma, naklona, osončenosti in preostalih dejavnikov, na katere nimajo vpliva. Obdavčenje neobdelanih zemljišč bi bilo verjetno primerno, saj bi se na tak način vsaj del lastnikov, ki zemljišča ne obdelujejo, odločil za njegovo prodajo ali oddajanje v najem. Tako bi lahko ljudje, ki imajo željo po kmetovanju, dobili možnost za pridobitev parcel ter z njihovim obdelovanjem preprečili nadaljnje zatavljanje in zaraščanje. Po drugi strani bi na nacionalnem nivoju obdavčenje vseh parcel za marsikoga, predvsem

Preglednica 2: Predlogi kmetov za izboljšanje zemljiškoposestne sestave v Sabonjah.

ponovno vrednotenje parcel (bonitetni razred)	»Polja bi bilo treba ponovno oceniti s točkami po kvaliteti. Po šestih točkah glede na kvaliteto bi potem dobil kos sklenjene zemlje nazaj« (Šlošel 2021).
obdavčenje neobdelanih zemljišč/vseh parcel	»Tisti, ki ne obdelujejo, naj pač plačajo, če si ne želijo prodati parcel. Prav tako bi to spodbudilo k prodaji izseljence, ki niti ne vedo, da imajo parcelo ali kje ta je. Za tiste, ki zemljo obdelujejo, bi bila lahko majhna nagrada, ki bi dala motivacijo kmetom« (Šlošel 2021). »Davek bi bilo treba uvesti tudi na zemljišča v rabi. Na neobdelana zemljišča in zemljišča v zaraščanju pa bi bilo treba uvesti še dodaten davek – za kazen« (Šlošel 2021).
uvredba davka na dedovanje	»V Sloveniji na primer ni davka pri dedovanju zemljišč v prvem dedovalnem redu sorodstva, medtem ko je na Nizozemskem le-ta izredno visok in zato potomci kmetije ter zemljišča staršev dejansko kupijo, ker jih pride ceneje. Tak sistem na nek način prisili tiste, ki bi imeli kmetijo za postransko dejavnost, da se umaknejo in zemljo prepustijo tistim, ki se bodo ukvarjali izključno s kmetijstvom« (Miše 2021).
odkup parcel v zaraščanju in zagotovitev možnosti najema	»Mišljeno je bilo, da bi Sklad kmetijskih zemljišč parcele v zaraščanju in tiste, ki niso v rabi, odkupil in jih nato dal v najem kmetom, ki bi jih obdelovali. A od tega se ni zgodilo nič« (Šlošel 2021).

pa za samooskrbne in manjše kmetije lahko pomenilo (pre)velik strošek in bi se s tem še dodatno pospešil njihov propad. Enak učinek bi verjetno imel davek na dedovanje kmetij, poleg tega bi spodbudil razslojevanje na podeželju. Namesto tega bi bila morda primernejša možnost uvedbe pogodbe, s katero bi se dediči zavezali, da bodo nadaljevali s kmetovanjem in za določeno časovno obdobje ohranili zemljišča v enaki kategoriji zemljiške rabe, kot je bila v času podpisa pogodbe. Odkup parcel v zaraščanju Sklad kmetijskih zemljišč že izvaja, a se morata obe vpleteni strani strinjati z nakupom.

Značilnosti Brkinskih kmetij s poudarkom na Sabonjah

Orna zemlja in vmesni travniki so v Brkinih razdeljeni na nepravilne delce, vmesno obliko med pravilnimi delci in grudami. Nepravilni delci so

bili domnevno oblikovani s postopnim razkosanjem velikih grud. Značilna je nesistematična parcelacija, z nedosledno razmetanimi parcelami nepravilnih oblik (Blaznik, Grafenauer in Vilfan 1970). Brkini so bili glede na površino kmetijskih zemljišč vse do konca 19. stoletja močno prenaseljeni, kar je opazno vplivalo na usmeritev kmetij. Še vedno prevladujejo mešane kmetije, usmerjene v glavnem v samooskrbno pridelavo in z le manjšo količino pridelkov, namenjenih prodaji. Povprečna starost nosilca KMG v Sabonjah je 65 let, kar je nekaj let nad povprečjem v Sloveniji (leta 2016 je bila ta 57 let). Najstarejši nosilec kmetije v Sabonjah je star 87 let, najmlajši pa 38 (SURS 2022).

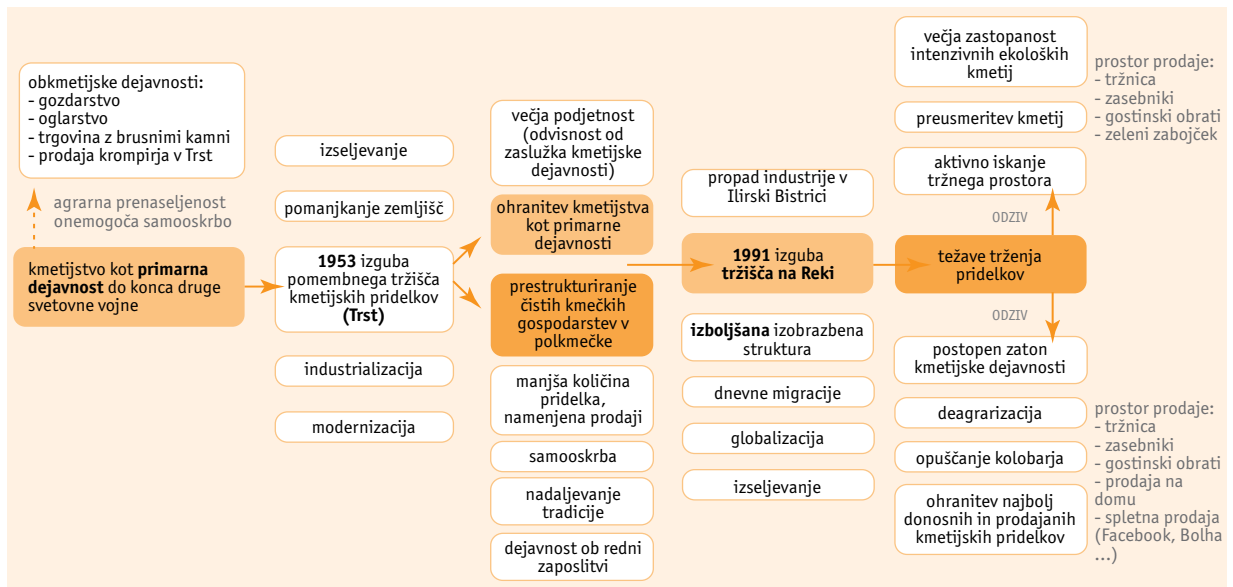
Reliefno razgibana pokrajinska struktura Brkinov je oteževala oblikovanje njiv na neravnem terenu. V ta namen je človek na nagnjenem površju

oblikoval kulturne terase, za katere se sklepa, da so bile izdelane ročno pred verjetno več kot 200 leti. Za ta namen so sprva skopali strm del, nato pa z izkopanim materialom nasuli še terasno polico. Delo je s pomočjo sezonskih delavcev s Hrvaške potekalo pozimi, ko ni bilo veliko dela na poljih (Ažman Momirski in Kladnik 2015).

Za terase v Sabonjah ne moremo potrditi zgoraj navedene starosti, z analizo franciscejskega katastra in cenilnega elaborata za katastrsko občino Sabonje pa lahko pridemo do naslednjih spoznanj:

1. V cenilnih elaboratih ni posebnega poglavja za travnike s sadnim drevjem. Zapisano je celo, da so bila sadna drevesa v Sabonjah prava redkost (AST 1829–1830). Razvoj sadjarstva na območju Brkinov in na Ilirskobistriškem se je začel šele v drugi polovici 18. stoletja, do pravega razmaha, tudi v tržne namene, pa je prišlo šele v 20. stoletju. Z opuščanjem obdelovalnih zemljišč in vse večjim številom polkmetov je poljedelstvo kot eno vodilnih tržnih kmetijskih panog marsikje nadomestilo sadjarstvo.
2. Na mapi franciscejskega katastra so ježe teras in terasne police v splošnem navadno ločene v dve parceli z različno namembnostjo. Ježe so označene kot travnik s sadnim drevjem, terasna polica pa kot njiva (Petek in Urbanc 2004). V katastrski občini Sabonje leta 1819 takšnih parcel še ni bilo.

Kulturne terase so delovno intenzivna zemljišča, na katerih je opazna neposredna povezava z agrarno gostoto.



Slika 4: Shematičen prikaz vpliva gospodarskega razvoja in družbenih dejavnikov na kmetijstvo (na primeru gospodinjstev iz Sabonj).

Sklepamo lahko, da se je gradnja teras povečala vzporedno z večanjem agrarne gostote v Sabonjah in naraščanjem prebivalstva v mestih, ki so jim Sabonjci dobavljali kmetijske pridelke (Vičič 2021).

Pomen poljedelstva in sadjarstva

Že v 19. stoletju, v času pisanja cenilnega elaborata franciscejskega, je bil v Sabonjah najbolj pomembna povrtnina krompir, saj je bil ena izmed najbolj prodajanih poljščin, kar je bilo v tistem obdobju nekaj posebnega, saj drugod po Sloveniji še ni bil niti dobro poznan niti na široko sprejet. Pridelana žita in ostali kmetijski pridelki (na primer vrtna zelenjava) so bili namenjeni predvsem samooskrbi.

Čeprav je prst v Brkinih težka (manj primerna za kmetovanje, vsebuje več glinenih primesi ter manj peska in organskih snovi), je primerna za rast

skoraj vsake poljedelske kulture, ki je bodisi tradicionalna bodisi je bila v notranjosti slovenskega ozemlja uvedena pred kratkim, a je zorenje kulturnih rastlin dolgotrajnejše kot na primer v Ljubljani. Zaradi tega so pridelki nekoliko pozneje pripravljene za prodajo – na eni strani je to za kmeta ovira, na drugi pa priložnost, saj so pridelki na voljo še nekaj časa po tem, ko jih na območjih s hitrejšo rastjo ni več.

Sadjarstvo, po katerem so Brkini v sodobnosti najbolj prepoznani v Sloveniji, se prvič omenja v času terezijanskih in jožefinskih reform (18. stoletje), ko so bodoči ženini morali zasaditi med 50 in 80 sadnih dreves (podatek o številu se v literaturi in ustnih virih razlikuje), da so pridobili dovoljenje za poroko, a to je pomenilo šele začetek dolgotrajnega razvoja (Volk s sodelavci 2007; Valenčič 2014). Na začetku 19. stoletja so sa-

dovnjaki sicer obstajali, a so bili bolj izjema kot pravilo. Prvi intenzivni sadovnjaki so bili zasajeni šele proti koncu 20. stoletja, v zgodnjih devetdesetih letih.

Trgovina s kmetijskimi pridelki

Kmetijska pridelava v brkinskih naseljih je bila poleg pridelkov za lokalno rabo prilagojena in osredotočena predvsem na potrebe zaledja. Te se se vseskozi spreminjale, s tem pa tudi ponudba pridelkov. Kmetje so se v okviru zmožnosti in razmer osredotočili predvsem na pridelovanje tistih srednjeevropskih celinskih kultur, ki jih druga območja v bližnjem zaledju Trsta in Reke niso zmogla priskrbeti v zadostnih količinah, a so bile potrebne tako za oskrbo mestnega prebivalstva kot ladijskih posadk. Brkincem je glavni vir zaslужka od začetka preučevanega obdobja do političnih preobratov 20. stoletja (med katerimi je

bil za to območje zadnji ključni preobrat osamosvojitve Slovenije) zagotavljala tržna pot do Trsta na eni strani in Reke na drugi. Kmalu po koncu druge svetovne vojne je prišlo do prvih omejevanj potovanja kmetov do Reke zaradi ukrepov racionirane preskrbe Jugoslavije, ki so določali, kdo lahko kupuje ali prodaja blago in tudi kje. Trgovanje s Trstom je usahnilo po priključitvi Cone A Svobodnega tržaškega ozemlja Italiji v petdesetih letih 20. stoletja (Vičič 2021).

Ker je bil v šestdesetih letih 20. stoletja prehod čez mejo s kočijami prepovedan, je bil v tem obdobju zaznan močan porast tihotapljenja, za katerega se je kmalu izkazalo, da je preveč tvegano. V kolikor bi storilce ujela policija, bi izgubili voz in konje, zaradi vožnje po neurejenih in strmih poteh pa so bili izpostavljeni nevarnosti, da bi se voz prevrnil. Zato so se do prodajnih mest začeli prevažati z vlakom (Šlošel 2021).

Obdobje trgovanja z Reko starejši dojemajo kot »zlato dobo« prodaje in trženja oziroma ga enačijo s časom, ko se je še dalo živeti od kmetijstva. Vsak kmet je imel organizirano lastno mrežo stalnih kupcev. Pa vendar se je sčasoma vse več kmetij preusmerilo iz čistih kmečkih v polkmečka gospodarstva, saj je redna zaposlitev zagotavljala reden in stalen dohodek, medtem ko

so s kmetijstvom zaslužili premalo, da bi ohranjali interes za njegovo širitev in nadaljnji razvoj. Redno trgovanje z Reko se je za večino končalo po vzpostavitvi državne meje, ki je po osamosvojitvi Slovenije nadomestila administrativno republiško mejo. Uvedene so bile tudi visoke carine. Hitra menjava zakonov in razmer v kmetijstvu je mnoge zmedla in v Brkinih še dodatno vzpodbudila opuščanje kmetijske dejavnosti (Vičič 2021).

Kmetje so brez prave pomoči države sami iskali novo tržišče in potencialne kupce. Organiziranega odkupa pridelkov ni bilo, cene domačih, lokalnih pridelkov pa so z vse večjim vplivom globalizacije in široke dostopnosti enakih, a bistveno cenejših uvoženih pridelkov iz drugih evropskih in svetovnih držav (Nemčije, Poljske, Italije, Španije, Brazilije in še nekaterih), močno padle. Domači pridelki so ostali neprodani. Kmetje zaradi majhnosti in razdrobljenosti kmetij v večini niso bili upravičeni do omembe vrednih subvencioniranih sredstev in drugačne podpore. Kmetijstvo je postalo zgolj dejavnost ob redni zaposlitvi, ljudje so se zadovoljili z zaslužkom, ki jim ga je prineslo nadaljevanje tradicije, in tudi s kakovostnimi pridelki za domačo rabo.

V ospredje je stopilo težavno trženje pridelkov, s čimer se večina kmetov

še vedno sooča. Za izboljšanje tega so vprašani kmetovalci še največkrat izrazili idejo o vzpostavitvi skupne znamke brkinskih jabolk ter ostalih pridelkov in proizvodov, podali pa so tudi predlog za vzpostavitev skupnega zbirnega centra, kjer bi kmetje lahko oddali presežke svojih pridelkov:

1. Posameznik bi ga prodajal naprej, vzpostavila bi se nekakšna zasebna vaška hranilnica.
2. Prejeli bi kupnino, vendar za nekoliko nižje cene, saj bi bilo v vsakem primeru bolje, da se pridelek proda, kot pa da ostane doma in segnije.

Čeprav je predlog precej podoben delovanju zadruga, vprašani kmetovalci željo po njeni vzpostavitvi zanikajo, saj so v preteklosti imeli z njo slabe izkušnje.

Z razgovori s kmetovalci smo oblikovali poslovno idejo brkinske blagovne znamke. Znamka brkinskega jabolka z zaščitenim geografskim poreklom bi vključevala avtohtone (starejše) sorte, za katere se je izkazalo, da so prav v Brkinih najbolj odporne na škodljivce. Tako bi omogočili, da bi bilo pridelano sadje zaradi minimalne uporabe škropiv in ostalih zaščitnih sredstev bistveno bolj naravno. Mednarodno uveljavljenim sortam brkinski sadjarji na domačem in tujem trgu niso konkurenčni, saj pridelajo le manjše količine sadja, ki ga seveda ne morejo prodati po tržno zanimivi nizki odkupni ceni. Zato intervjuvanci menijo, da je prednost Brkinov predvsem možnost, da slovenskemu kupcu lahko ponudijo kakovostno domače sadje (Vičič 2021).

»Zbudili smo se okrog 2.30 zjutraj, si na hrbet poveznili po približno trideset kilogramov krompirja in se odpravili peš do železniške postaje v Ilirski Bistrici, kar je pomenilo skoraj deset kilometrov hoje. Ob 4.45 je odpeljal vlak do prve postaje na Reki (imela je dve), ki je bila od glavnega trga (Merkat) oddaljena še dodatne pol ure hoda, a karte do tja so bile cenejše« (Šlošel 2021).

PREDNOSTI	<ul style="list-style-type: none"> • sadjarska tradicija • kakovost pridelka • okolju prijazna pridelava • prehodna lega med Hrvaško in Italijo, med obmorskimi kraji v Sloveniji in središčem države • prepoznavnost Brkinov po sadju
SLABOSTI	<ul style="list-style-type: none"> • snestabilne vremenske razmere • reliefna razčlenjenost in mikroklima- neenotne razmere za sadjarstvo • propadanje obstoječih sadovnjakov in bolezni sadnega drevja • razdeljenost Brkinov med štiri občine
PRILOŽNOSTI	<ul style="list-style-type: none"> • razvoj lokalnega trga, butična prodaja • zagotavljanje delovnih mest • utrjevanje socialnega kapitala • vzpostavitev tržne verige in prodaja v javne ustanove, na tržnice, v trgovske verige • predelava slabšega sadja v različne produkte: kis, sok, krljci, štrudelj • povezovanje z uveljavljenimi lokalnimi znamkami (Škocjanske jame, Zeleni Kras, Visit Brkini) • možnost uveljavljanja avtohtonih sort jabolk z geografskim poreklom • promocija in večanje prepoznavnosti Brkinov
OVIRE	<ul style="list-style-type: none"> • finančna sredstva • pomanjkanje institucionalne podpore na območjih Brkinov in Primorske • neorganiziranost in nesodelovanje kmetov • nezmožnost usklajevanja na občinski ravni • slaba prepoznavnost Brkinov znotraj Slovenije • opuščanje kmetijstva v Brkinih

Slika 5: Poslovna ideja brkinsko jabolko.

Spremembe rabe tal

Raba tal je ena od prvih, ki najbolj očitno kaže spremembe v pokrajini. Slovenija je po deležu obdelovalnih zemljišč na repu držav Evropske unije. Vse bolj so v ospredju prizadevanja po njihovem ohranjanju, hkrati pa se zastavlja tudi vprašanje, kako ohraniti njihovo kakovost in sposobnost povečanja deleža prehranske samooskrbe slovenskega prebivalstva (Vičič 2021).

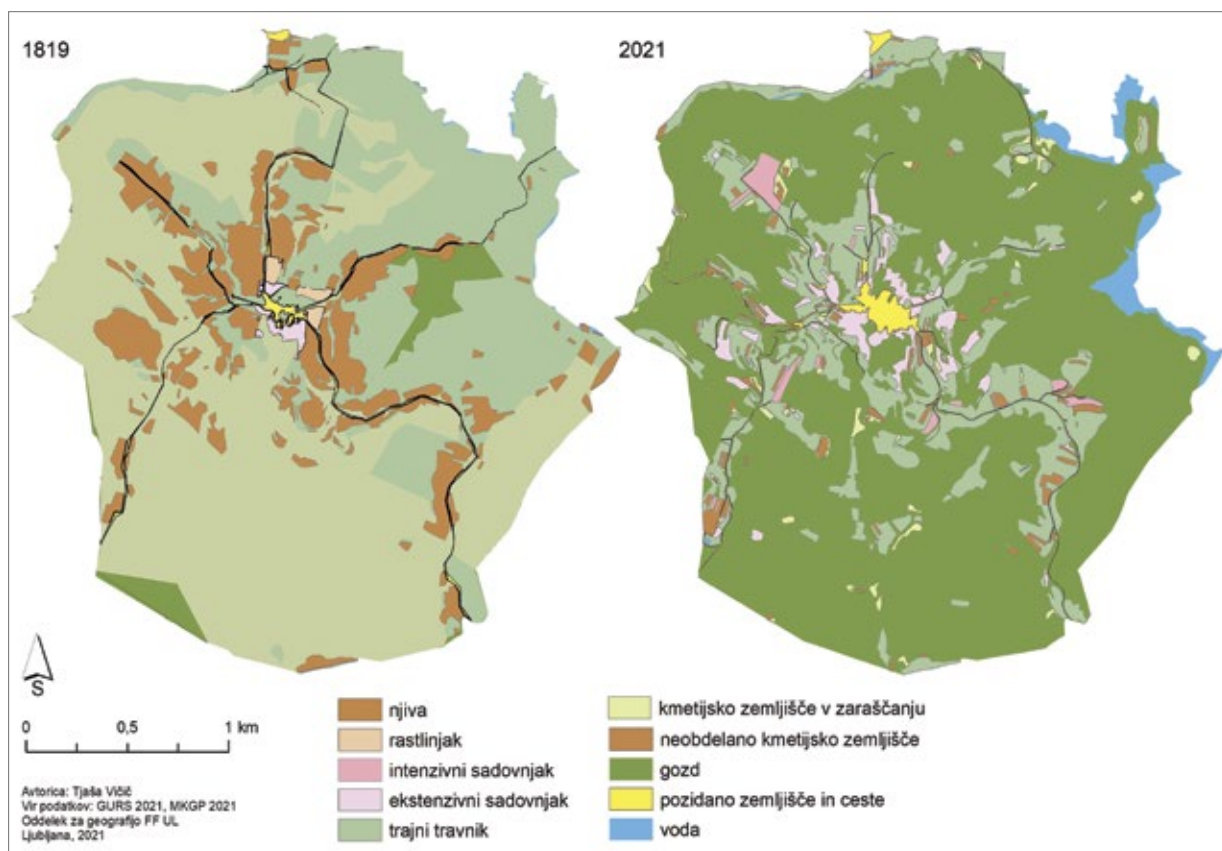
Analiza rabe zemljišč pred dvesto leti prikazuje koriščenje prostora za zagotavljanje čim večje samooskrbe prebivalcev obravnavane katastrske občine. Pozneje so se zaradi opuščanja kmetijstva kot primarne dejavnosti in izseljevanja ljudi travišča ob opuščanju

paše in redne košnje začela zaraščati z grmičevjem in drevjem nezahtevnih, tudi invazivnih vrst (predvsem robinija). Rastlinska sukcesija, ki jo v pokrajini lahko še vedno opazujemo, ima v Sabonjah večdesetletno zgodovino, tako da obsežna kmetijska zemljišča že prerašča zrel gozd. V okolici Sabonj prevladujejo listnati bukovi gozdovi. V dobrem stoletju in pol so se dodobra razširili v neposredno bližino danes predvsem »spalnega« naselja.

Vzporedno z ogozdovanjem so se razmnožili tudi divjad in zveri. To je bil tudi eden od glavnih razlogov, da so kmetje v drugi polovici 20. stoletja začeli opuščati nekatere poljske kulture, predvsem žita in med njimi

še najbolj koruzo, ki gre v slast zlasti jazbecem. Z opuščanjem poljedelstva kot primarne kmetijske dejavnosti in zaradi že večkrat omenjenih družbenogospodarskih sprememb (staranje in odseljevanje prebivalstva, zaposlovanje v drugih panogah) ljudje čedalje več pozornosti namenjajo sadjarstvu, kar se kaže tudi v naraščanju površine intenzivnih in ekstenzivnih sadovnjakov.

Zato ni presenetljivo, da so med kategorijami rabe tal najbolj opazne spremembe prav pri sadovnjakih, njihvah, pašnikih in gozdu. Močno se je zmanjšala površina njiv in pašnikov, povečala pa površina gozda in sadovnjakov (Vičič 2021).



Slika 6: Raba tal v katastrski občini Sabonje v letih 1819 in 2021.

»Od zelene oaze do zverinjaka«

Brkini skupaj z Vremščico sestavljajo brkinski lovsko-upravljavski bazen, ki je sestavni del osrednjega lovsko-upravljavskega območja Primorske. Okoljskim spremembam sledi tudi sprememba živalskega sveta: čedalje bolj se uveljavljata divji prašič in jelenjad, medtem ko se srnjad in mala divjad umikata. Ker gozd ne nudi dovolj hrane, se divjad v njenem iskanju seli na negozdna zemljišča

»Preden se je gozd začel širiti, ne pomnim, da bi bila v bližini vasi kakšna žival, poleg naših domačih. Čez njive in polja so tekli edino zajci« (Šlošel 2021).

in s tem povzroča dodatno škodo v kmetijstvu, predvsem na njivah in v sadovnjakih (Lovsko upravljavski načrt za V. primorsko ... 2012).

Kmetje priznavajo, da so za sedanje stanje divjadi krivi tudi sami, ne le neustrezen odziv in ukrepanje države. Glavni razlog je, da se škoda, ki jo povzročajo divjad in zveri ne prijavlja, zato se škoda ne beleži niti v statistiki. Pri tem pa se poraja vprašanje, zakaj bi kmet škodo sploh prijavljal, če mu to ne koristi, saj ne prejme nobene odškodnine ali pa je izplačilo tako skromno, da je po mnenju intervjuvancev nesmiselno porabljeni čas za zamudne administrativne postopke (Vičič 2021).

Preglednica 3: Primerjava rabe tal med letoma 1819 in 2021 v katastrski občini Sabonje (vira: AST 1829 – 1830; Register kmetijskih ... 2021).

zemljiška kategorija	1819	2021
ekstenzivni in intenzivni sadovnjaki	2,5 ha	23,0 ha
gozd	16,0 ha	440,5 ha
njive	89,0 ha	7,5 ha
pašniki	320,5 ha	–
rastlinjaki/vrtovi	2,5 ha	0,1 ha
trajni travniki	188,0 ha	111,0 ha
kmetijsko zemljišče v zaraščanju	–	9,5 ha
neobdelano kmetijsko zemljišče	–	4,5 ha

»Vsa dokumentacija, birokracija in postopek sam po sebi je tako kompleksen, da kmet izgubi voljo do tega, da bi prijavil škodo. Pred nekaj leti nam je medved trgjal osemnajst bal. Po izpolnitvi vseh zahtev in obrazcev sem odgovor od države prejel šele čez eno leto. V odgovoru so se sicer opravičili za pozen odgovor, ki naj bi bil posledica pomanjkanja denarja, ampak hkrati dodali, da nisem upravičen do nikakršnega nadomestila, saj bi moral kot odgovoren gospodar zaščititi svojo lastnino – kar pa po njihovem mnenju očitno nisem storil« (Šlošel 2021).

Zaradi vse večjih težav z divjadjo je bilo v Ljubljani več neuspešnih sestankov, saj so brkinski kmetje po njihovem prepričanju deležni pre malo razumevanja pristojnih državnih organov.

Mnenje kmetov je složno: »če ne zagra-diš njive, potem ni nič. Živali pridejo tudi k hiši, zato so lastniki primorani ograditi že vrtove ob hišah. Tja pridejo tako divji prašiči kot tudi srne.« Nezaupanje v pristojne organe je izrazito. Ljudje menijo, da je problem predvsem v nepoznavanju območja samega – ne zgolj objektivnih naravnih in družbenih razmer, temveč tudi dejanskih življenjskih, v katerih ljudje živijo (Vičič 2021).

Povečana vloga nekaterih kmetijskih kultur

Zaradi spleta različnih dejavnikov (divjad, prestrukturiranje kmečkih gospodinjstev, odseljevanje in podobno) se je postopoma opuščalo bolj oddaljene, za kmetijstvo manj primerne parcele. Velik problem v Sabonjah in Brkinih nasploh je opuščanje in krajšanje kolobarja. Kmetje na preostalih

njihvah navadno pridelajo eno samo kulturo (navadno krompir). S tako enostransko obdelavo se prst osiromaši in zaradi tega zmanjša donos. Sčasoma izginjajo nekatere avtohtone vrste in zmanjša se prehranska raznolikost. Zaradi zagotavljanja približno enake produktivnosti obdelovalnih zemljišč se je povečala raba mineralnih gnojil in fitofarmaceutskih sredstev, kar je kratkoročno učinkovita rešitev, dolgoročni vplivi na okolje pa so negativni.

Kmetje se vpliva na okolje zavedajo. Čeprav v Sabonjah prevladujejo konvencionalne kmetije, je prisotna želja po čim bolj naravnem in okolju prijaznem kmetovanju. Zato je bilo nekaj kmetij vključenih v program integriranega kmetovanja, ki je bil ukinjen leta 2019, in v program kmetijsko-okoljsko-podnebnih plačil. Vsak posameznik odreagira po svojih zmožnostih in znanju, ki ga poseduje. Na tem mestu je treba še enkrat več omeniti pomanjkanje institucionalne podpore na območjih Ilirske Bistrice in Brkinov. Po osamosvojitvi Slovenije je v Ilirski Bistrici leta 1994 propadla kmetijska zadruga, najbližja kme-

tijsko-gozdarska zbornica je v Novi Gorici. Edina podpora kmetovalcem je kmetijska svetovalna služba, ki z dvema svetovalkama pokriva celotno območje. Po mnenju vprašanih je čedalje več birokracije, odnosi pa postajajo vse bolj neosebni (Vičič 2021).

Spreminjanje medsosedskih odnosov v Sabonjah

Življenje na podeželju je močno zaznamovala kmetijska dejavnost, ki je s prepletanjem različnih dejavnikov sooblikovala identiteto ter vzpodbudila delovanje in medsebojno povezovanje vaških skupnosti (Logar 2015). Na podeželju je prevladovala kolektivnost, močno razvita je bila vaška skupnost in v njej zagotovljena medsebojna pomoč.

Sodelovanje med ljudmi je bilo vsekakor najbolj »živo« v obdobju agrarne dobe (do okrog leta 1945), ko sta bila delovni in bivalni prostor zaokrožena na eno samo naselje in njegovo najbližjo okolico (Logar 2015). Medsebojna, vzajemna pomoč pri delu in tudi ob drugih priložnostih je veljala za eno najbolj živih in učinkovitih vaških družbenih institucij. Tovrstna pomoč je bila nujno potrebna, saj je delovala kot lepilo, zaradi katerega so bili ljudje med seboj bistveno bolj povezani kot dandanes, ko je tovrstne pomoči na dnevni ravni vedno manj. Sprva je bila omejena na ožje sorodstvo, pozneje pa so se med seboj povezala gospodinjstva, ki so imela na primer približno enako velike kmetije ali pa so pridelovala iste/podobne kulturne rastline. Ob uvajanju in razvoju kmetijske mehanizacije so si sosedje večkrat posojali stroje, pred tem pa vprežno živino, v Sabonjah predvsem vole.

»Četudi bi bili zagotovljene idealne naravne razmere za kmetijstvo, ustrezno kmetovanje dejansko ni mogoče, vse dokler ne bo prišlo do razrešitve problema z divjadjo, ker je škoda enostavno prevelika. Najti moramo neko ravnovesje v naravi. Če je v avtu prostora za pet ljudi, je to maksimum, ki ga lahko dosežemo. V avtu jih ne more sedeti deset, če je registriran za pol manj ljudi. Enako velja za živali v gozdu« (Šlošel 2021).

»Sosedje so si med seboj pomagali kositi. V času košnje je na našo parcelo prišlo pomagat enajst ljudi/sosedov. Odšli so okrog dveh zjutraj, spomnim se, kako sem jim kot deklica ob petih postregla s »fruštkom«, okrog osmih ali devetih z malico, na kosilo so odšli domov. V enem dnevu so nakosili sedem vozov trave. Listje in travo smo ločevali – listje smo dali v koše, travo pa v »štram« (Šlošel 2021).

Z zaposlovanjem prebivalstva v bližnjih zaposlitvenih središčih in vedno večjo mobilnostjo v obdobju intenzivne industrializacije so ljudje postajali vse bolj neodvisni drug od drugega. Prej tako pomembno dinamiko kolektivnega delovanja je izpodrinila individualizacija. To je nadomestila čedalje večja konkurenčnost in tekmovalnost med ljudmi, ki so si nekdanje medsebojno pomagali preživeti. Vsem dobro poznani rek »v slogi je moč, skupaj smo močnejši« je nadomestila novodobna miselnost »ne potrebujem pomoči, bom sam, ker tako naredim najboljše« (Vičič 2021).

V Sabonjah ni organizacijskih struktur, ki bi vzdrževale formalne oblike druženja in sodelovanja, kot je na primer gasilsko društvo, sta pa med svetovnima vojnama v naselju delovala šola in celo gledališko društvo. V zadnjih letih je narasla angažiranost ljudi za prepoznavnost vasi in njeno urejeno okolico. Vzpostavljena je bila Facebook stran, kjer domačini objavljajo starejše dokumente z omembo naselja in obveščajo o akcijah, ki se bodo izvajale v bližnji prihodnosti (skupno urejanje pokopališča, čistilna akcija, urejanje stranskih poti po neurjih, izobraževanje za uporabo defibratorja in podobno). Ovira za tesnejše povezovanja ljudi so deljeni pogledi na kmetijstvo in tudi medgeneracijski prepad. Sabonjci se sicer zavedajo, da je medsebojno sodelovanje ključnega

pomena za nadaljnji razvoj naselja in Brkinov nasploh, vendar ne vedo, kako bi ukrepali, se vnovič povezali in premostili prepad, ki je nastal med njimi (Vičič 2021).

Sklep

Za gospodarjenje kmetij v Brkinih je vse od začetka preučevanega obdobja v 19. stoletju do sodobnosti značilno prilagajanje in iskanje novih, drugačnih rešitev. Iznajdljivost kmetov je bila vselej nujno potrebna, vendar je sedaj bolj kot kadarkoli prej pomembna za samo preživetje kmetijske dejavnosti. Problemi, ki zaznamujejo območje, niso nekaj novega, temveč so posledica neustreznega pristopa k njihovem razreševanju in tudi ignoriranja drugih težav, od lokalne odtujenosti kmetov in nesodelovanja občin v Brkinih, pa vse do nezmožnosti razrešitve zemljiškoposestnih razmer na državni ravni in izzivov globalnega gospodarstva.

Do zastoja v razvoju kmetijstva v Sabonjah je prišlo po osamosvojitvi Slovenije, saj so se zgodile družbenogospodarske spremembe, povečala se je zaposlenost v neagrarnih dejavnostih, hkrati pa je prišlo do izgube ključnega trga za prodajo kmetijskih pridelkov na Reki. Kmetije še vedno stagnirajo, zgolj z nadaljevanjem tradicionalnega kmetijstva, ki ga je večina kmetov spoznala v otroštvu, pa se bo zaraščanje kmetijskih zemljišč zagotovo

nadaljevalo. Ključna problema, ki bosta vplivala na njihovo nadaljnjo uporabo, sta staranje prebivalstva in praznjenje naselij.

Možna rešitev bi bila vključevanje novih pristopnikov v kmetijstvo (novinci, mladi prevzemniki), a je pri tem velika ovira neurejeno zemljiško lastništvo, kar onemogoča pridobivanje zemljišč, primernih za kmetijsko obdelavo. Razen komasacij, ki so bile zavrjene, za ta problem rešitev oziroma predlogov ni. Kmetje so sami izpostavili nekaj predlogov, ki bi jih bilo v prihodnosti treba obravnavati na državni ravni. Umik šengenske meje med Slovenijo in Hrvaško in obuditev nekoč uspešne tržne poti sta malo verjetna, saj je na obeh straneh državne meje prišlo do korenitih sprememb (zakonskih in družbenih), nenazadnje pa so se spremenile tudi potrebe in količina ponudbe na tržišču. Država mora, da bi omogočila razvoj in preprečila nadaljnje opuščanje kmetovanja, na območju Brkinov (in nenazadnje tudi na nacionalni ravni) prepoznati vrednost manjših kmetij, saj na obravnavanem območju možnosti oblikovanja večjih, tržno usmerjenih in sklenjenih kmetij z intenzivno obdelavo skorajda ni.

Z boljšim poznavanjem in podrobnejšo obravnavo območja bi država lažje pomagala kmetom, predvsem s spremembno kmetijske politike. Pri tem imamo v mislih predvsem spodbujanje manjših kmetij, vzpostavitev ustrezne institucionalne podpore (kmetijski zavodi), ponovno vzpostavitev osebnega stika med kmetovalci in institucijami, finančne vzpodbude

(na primer spodbude zaradi težjega strojnega obdelovanja, za izobraževanje in uspešno implementacijo novosti, inovativne ideje in aktivno participacijo v programih).

Kljub različnemu mnenju kmetov imajo Brkini še vedno potencial za razvoj kmetijstva in vzpostavitev stabilnega tržnega prostora. To bi lahko zadostilo lokalnim potrebam in v kmetih vzbudi

dilo interes za nadaljnje kmetovanje in ustrezno povezovanje. A ključno pri vsem tem je, da k razreševanju problemov prispevajo tudi različni deležniki in spremenjena miselnost potrošnikov.



Viri in literatura

- AST (Archivio di Stato di Trieste), 1829–1830. Comune di Sobogna: Operato d'estimo catastale. S/5.17.20.21. Medmrežje: http://ariannaweb.archiviodistatotrieste.it/AriannaWeb/main.htm#49844_archivio (17. 6. 2021).
- Ažman Momirski, L., Kladnik, D. 2015: The terraced landscape in the Brkini Hills. Acta geographica Slovenica, 55-1. Medmrežje: <https://www.dlib.si/details/URN:NBN:SI:doc-9HBVZKVF> (15. 6. 2021).
- Benkovič, M. 2005: Razvojne možnosti naselij na depopulacijskih območjih glede na starostno sestavo gospodinjstev. Magistrsko delo, Oddelek za geografijo Filozofske fakultete Univerze v Ljubljani. Ljubljana.
- Blaznik, P., Grafenauer, B., Vilfan, S. 1970: Gospodarska in družbena zgodovina Slovencev: zgodovina agrarnih panog. Ljubljana.
- Borak, N., Čepič, Z., Deželak Barič, V., Dolenc, E., Ferenc, T., Fischer, J., Gabrič, A., Gašparič, J., Godeša, T., Guštin, D., Kacin Wohinz, M., Kresal, F., Lazarevič, Ž., Mlakar, B., Pančur, A., Perovšek, J., Princič, J., Režek, M., Studen, A., Šorn, M., Tomišek Rihtar, T., Troha, N., Vidovič - Miklavčič, A., Vodopivec, P. 2005: Slovenska novejša zgodovina 1. Od programa Zedinjena Slovenija do mednarodnega priznanja Republike Slovenije 1848–1992. Ljubljana.
- Dolinar, F. M., Gabrič, A., Golec, B., Kosi, M., Nabergoj, T., Rihtaršič, M. 2011: Slovenski zgodovinski atlas. Ljubljana.
- Gestrin, F. 1969: Oris gospodarstva na Slovenskem v prvem obdobju kapitalizma: (do leta 1918). Kronika 17-3. Medmrežje: <https://www.dlib.si/details/URN:NBN:SI:doc-L36DMPO1> (26. 8. 2021).
- Geodetska uprava Republike Slovenije (GURS). Ljubljana, 1819.
- Grafični podatki RABA za celo Slovenijo. Ministrstvo za kmetijstvo, gozdarstvo in prehrano (MKGP). Ljubljana, 2021.
- Institut adriatique, Sušak 1946. Cadastre National de L'Istrie d'après le Recensement du 1er Octobre 1945. Medmrežje: https://www.istrianet.org/istria/genealogy/town/1945_surnames/sobonje.htm?fbclid=IwAR3uGADXrsAxZhyeOCXCCV68wY56hXklnFmksjbbnDVuBclsZf9PqquxQE (21. 5. 2022).
- Klemenčič, M. M. 2003: Civilizacijske razvojne stopnje in razvojni problemi obrobni območij v Sloveniji. Dela 19. Medmrežje: <http://www.dlib.si/details/URN:NBN:SI:DOC-AECKDXO6> (25. 7. 2021).
- Klemenčič, M. M., Lampič, B., Potočnik Slavič, I. 2008: Življenjska (ne)moč obrobni podeželskih območij v Sloveniji. Geograf 3. Ljubljana.
- Klemenčič, V. 1959: Pokrajina med Snežnikom in Slavnikom. Ljubljana.
- Lampič, B. 2000: Izbrani razvojni in okoljevarstveni problemi slovenskega podeželja z vidika sonaravnega razvoja. Dela 33-1. Medmrežje: <http://www.dlib.si/details/URN:NBN:SI:DOC-QF44GEFO> (25. 7. 2021).
- Logar, E. 2015: Gradniki in učinki socialnega kapitala v podeželski skupnosti. Primeri z Gorenjske in Sauerlanda. Magistrsko delo, Oddelek za geografijo Filozofske fakultete Univerze v Ljubljani. Medmrežje: <https://repozitorij.uni-lj.si/Dokument.php?id=105247&lang=slv> (25. 7. 2021).
- Lovsko upravljavski načrt za V. Primorsko lovsko upravljavsko območje (2011–2020), 2012. Uradni list RS št. 87/2012. Medmrežje: www.gov.si/assets/Ministrstva/MKGP/DOKUMENTI/GOZDARSTVO/Lovsko-upravljavski-nacrti-obmocij/978b9c2850/DLUN_5_Primorsko_LUO_2011_2020.pdf (21. 5. 2022).
- Miše, E. 2021: Značilnosti gospodarjenja brkinskih kmetij od 1800 do 2020 na primeru Sabonj (ustni vir, 6. 4. 2021). Sabonje.
- Ogrin, D. 2003: Spreminjanje temperature zraka in padavin po letnih časih v Ljubljani in Trstu v obdobju 1851–2002. Dela 20.
- Panjek, A., Lazarevič, Ž. 2018: Preživetje in podjetnost: Integrirana kmečka ekonomija na Slovenskem od srednjega veka do danes. Ljubljana.
- Petek, F., Urbanc, M. 2004: Franciscejski kataster kot ključ za razumevanje kulturne pokrajine v Sloveniji v 19. stoletju. Acta geographica Slovenica 44-1. Medmrežje: <https://www.dlib.si/stream/URN:NBN:SI:DOC-Z5SGKKI5/d210d0e0-889c-41bf-80d1-1d3f5b7967ac/PDF> (7. 9. 2021).
- Petrač, S. 2021: Značilnosti gospodarjenja brkinskih kmetij od 1800 do 2020 na primeru Sabonj (ustni vir). Sabonje.
- Register kmetijskih gospodarstev (RKG). Ministrstvo za kmetijstvo, gozdarstvo in prehrano (MKGP). Ljubljana, 2021.
- Simčič, I. 2021: Značilnosti gospodarjenja brkinskih kmetij od 1800 do 2020 na primeru Sabonj (osebni vir, 6. 8. 2021). Ilirska Bistrica.
- Statistični urad Republike Slovenije: Kmetijska gospodarstva in popis kmetijstva. Ljubljana, 2022. Medmrežje: <https://www.stat.si/StatWeb/Field/Index/11/58> (21. 5. 2022).
- Statistični urad Republike Slovenije: Prebivalstvo. Ljubljana, 2021. Medmrežje: <https://www.stat.si/StatWeb/Field/Index/17> (21. 5. 2022); <https://www.stat.si/StatWeb/Field/Index/17/104> (5. 6. 2021).
- Studen, S. 2021: Značilnosti gospodarjenja brkinskih kmetij od 1800 do 2020 na primeru Sabonj (ustni vir, 10. 4. 2021). Sabonje.
- Šebenik, I. 1996: Brkini in Ilirskobistriška kotlina. Regionalnogeografska monografija Slovenije, 4. del. Ljubljana.
- Šlošel, A. 2021: Značilnosti gospodarjenja brkinskih kmetij od 1800 do 2020 na primeru Sabonj (ustni vir, 7. 4. 2021). Sabonje.
- Valenčič, V. 2014: Od zadrudne mlekarne do mlekarne in poljedelske industrije. Ilirska Bistrica.
- Vičič, T. 2021: Spremembe značilnosti gospodarjenja brkinskih kmetij od 1800 do 2020 na primeru Sabonj. Diplomsko delo, Oddelek za geografijo Filozofske fakultete Univerze v Ljubljani.
- Volk, D., Zadnik, D., Sorlar, M., Furlan Brec, M., Štolfa, M., Dariž, A., Zadel, E., Gerželj, S., Morelj, M., Belišič, L. 2007: Brkinska sadna cesta. Ilirska Bistrica.
- Žontar, J. 1998: Struktura uprave in sodstva na Slovenskem od srede 18. stoletja do leta 1848. Ljubljana